

杭州天舰信息技术股份有限公司

Hangzhou Tianjian Info-Technology Co.,Ltd

公开转让说明书



主办券商



财通证券股份有限公司  
CAITONG SECURITIES CO.,LTD.

二零一五年七月

## 声 明

本公司及全体董事、监事、高级管理人员承诺公开转让说明书不存在虚假记载、误导性陈述或重大遗漏，并对其真实性、准确性、完整性承担个别和连带的法律责任。

本公司负责人和主管会计工作的负责人、会计机构负责人保证公开转让说明书中财务会计资料真实、完整。

中国证监会、全国中小企业股份转让系统有限责任公司对本公司股票公开转让所作的任何决定或意见，均不表明其对本公司股票的价值或投资者的收益作出实质性判断或者保证。任何与之相反的声明均属虚假不实陈述。

根据《证券法》的规定，本公司经营与收益的变化，由本公司自行负责，由此变化引致的投资风险，由投资者自行承担。

## 重大事项提示

本公司特别提醒投资者注意的重大事项：

### 一、实际控制人控制不当风险

截至本说明书签署之日，张蓓蕾、傅志愿夫妇合计持有公司90.00%股份，为公司实际控制人。股份公司成立后，傅志愿担任公司董事长，张蓓蕾担任公司总经理，张蓓蕾、傅志愿夫妇在公司决策、监督日常经营管理上可施予重大影响。公司实际控制人可以利用控制股份的比例优势，通过行使表决权直接或间接影响公司的重大决策。

### 二、对基础运营商依赖的风险

报告期内，公司电信资源主要从中国电信、中国联通、中国移动等基础运营商处采购，与基础运营商的 IDC 业务保持既竞争又合作的关系，公司经营规模的发展一定程度上受制于基础运营商提供的资源。可能存在基础运营商因经营策略变化而导致停止提供基础资源的风险或单方面提高基础资源价格的风险。

### 三、盈利能力风险

2013 年度、2014 年度和 2015 年 1-3 月，公司营业利润分别为 1,002,805.81 元、1,089,326.09 元和-6,971.81。其中 2015 年 1-3 月营业利润降幅较大，主要由于公司增加了研发投入，导致费用上升所致。若公司研发投入持续增加，将对净利润产生持续的影响，导致盈利能力风险。

### 四、行业竞争加剧的风险

我国 IDC 行业企业较多，市场化程度较高。随着互联网服务行业的不断发展，市场对 IDC 服务的需求有很大提升，市场的广阔前景将逐渐吸引越来越多的参与者，使得市场竞争日益加剧。近年来，一些大型互联网企业在这个市场上持续发力，也加剧了 IDC 行业的竞争。中小企业为了生存和发展，针对客户需求的变化，通过技术创新向专业化和精细化方向发展，并通过降低费用等方式快速提升其在行业内的市场份额，行业竞争带来的风险日益加剧。

# 目 录

声 明.....	1
重大事项提示.....	2
目 录.....	3
释 义.....	5
<b>第一节 基本情况 .....</b>	<b>7</b>
一、公司基本情况.....	7
二、股票挂牌情况.....	8
三、公司股东情况.....	9
四、公司历次股本形成及变化情况.....	10
五、子公司基本情况.....	13
六、公司资产重组情况.....	13
七、公司董事、监事、高级管理人员的情况.....	13
八、最近两年一期的主要会计数据和财务指标简表.....	16
九、与本次挂牌有关的当事人.....	16
<b>第二节 公司业务 .....</b>	<b>19</b>
一、公司主营业务.....	19
二、公司内部组织结构与主要生产流程.....	21
三、公司业务有关资源情况.....	26
四、公司具体业务情况.....	32
五、公司商业模式.....	37
六、公司所处行业基本情况.....	37
<b>第三节 公司治理 .....</b>	<b>48</b>
一、股东大会、董事会、监事会的建立健全及运行情况.....	48
二、董事会对现有公司治理机制的评估.....	49
三、公司及其持股 5% 以上股东最近两年内存在的违法违规及受处罚情况.....	49
四、公司独立性情况.....	49
五、同业竞争.....	51
六、报告期内关联方资金占用及关联方担保情况.....	54
七、董事、监事、高级管理人员相关情况.....	55
<b>第四节 公司财务 .....</b>	<b>60</b>

一、审计意见.....	60
二、最近两年及一期的财务报表.....	60
三、财务报表的编制基础和合并财务报表范围.....	68
四、主要会计政策和会计估计.....	68
五、最近两年及一期主要会计数据及财务指标.....	73
六、经营成果和财务状况分析.....	77
七、关联方、关联方关系及关联交易.....	94
八、资产负债表日后事项、或有事项及其他重要事项.....	99
九、最近两年及一期资产评估情况.....	99
十、股利分配政策和报告期内分配情况.....	99
十一、控股子公司或纳入合并报表的其他企业的基本情况.....	100
十二、风险因素与自我评估.....	100
<b>第五节 有关声明 .....</b>	<b>103</b>
一、公司全体董事、监事及高级管理人员声明.....	103
二、主办券商声明.....	104
三、律师声明.....	105
四、会计师事务所声明.....	106
五、资产评估机构声明.....	107
<b>第六节 附件 .....</b>	<b>108</b>

## 释 义

在本说明书中，除非另有所指，下列词语具有如下含义：

公司、本公司、股份公司、天舰股份	指	杭州天舰信息技术股份有限公司
有限公司	指	杭州利安天舰计算机网络有限公司
股东大会	指	杭州天舰信息技术股份有限公司股东大会
董事会	指	杭州天舰信息技术股份有限公司董事会
监事会	指	杭州天舰信息技术股份有限公司监事会
《公司法》	指	《中华人民共和国公司法》
三会议事规则	指	《股东大会议事规则》、《董事会议事规则》、《监事会议事规则》
三会	指	股东大会、董事会、监事会
公司章程	指	杭州天舰信息技术股份有限公司章程
有限公司章程	指	杭州利安天舰计算机网络有限公司章程
证监会	指	中国证券监督管理委员会
元（万元）	指	人民币元（万元）
高级管理人员	指	公司总经理、副总经理、财务总监
管理层	指	对公司决策、经营、管理负有领导职责的人员，包括董事、监事、高级管理人员等
IDC	指	互联网数据中心（Internet Data Center），是指利用相应的机房设施，以外包出租的方式为用户的服务器等互联网或其他网络相关设备提供放置、代理维护、系统配置及管理服务，以及提供数据库系统或服务器等设备的出租及其存储空间的出租、通信线路和出口带宽的代理租用和其他应用服务。
ISP	指	互联网服务提供商（Internet Service Provider），即向广大用户综合提供互联网接入业务、信息业务、和增值业务的电信运营商。
基础电信业务	指	提供公共网络基础设施、公共数据传送和基本话音通信服务的业务。
增值电信业务	指	一类利用公共网络基础设施提供电信与信息服务的业务。
云计算	指	一种基于互联网的计算方式，通过这种方式，共享的软硬件资源和信息可以按需提供给计算机和其他设备。该技术的运用使得企业数据中心运行方式与互联网运行方式相似，企业能够将资源切换到需要的应用上。

3G		第三代移动通信技术(the 3rd Generation of Mobile Phone Mobile Communications Standards)，是一种支持高速数据传输的蜂窝移动通讯技术。
4G	指	第四代移动通信技术(the 4th Generation of Mobile Phone Mobile Communications Standards)，是集3G与无线局域网于一体并能够传输高质量视频图像的技术产品。
IP	指	互联网协议(Internet Protocol)，是用于报文交换网络的一种面向数据的协议。它规定了计算机在因特网上进行通信时应当遵守的规则，保证了连接到网上的所有计算机网络实现相互通信。
中国电信	指	中国电信集团公司
中国联通	指	中国联合网络通信集团有限公司
中国移动	指	中国移动通信集团公司
CNNIC	指	中国互联网络信息中心(China Internet Network Information Center)
乐视	指	乐视云计算有限公司
网宿	指	网宿科技股份有限公司
优贝	指	北京优贝在线网络科技有限公司
世纪互联	指	世纪互联数据中心有限公司
鹏博士	指	鹏博士电信传媒集团股份有限公司

## 第一节 基本情况

### 一、公司基本情况

中文名称：杭州天舰信息技术股份有限公司

注册资本：500 万元

法定代表人：张蓓蕾

有限公司设立日期：2003 年 11 月 24 日

股份公司设立日期：2015 年 6 月 11 日

住所：杭州市江干区九盛路 9 号 A08 幢 1-2 层

邮编：310019

电话：0571-88188818

传真：0571-88900580

网址：<http://www.latj.net/>

电子邮箱：[why@latj.net](mailto:why@latj.net)

董事会秘书或信息披露负责人：王海燕

组织机构代码：75444486-3

所属行业：根据《国民经济行业分类》（GB/T 4754-2011），公司所处行业为“I64 互联网和相关服务”之“I6410 互联网接入及相关服务”。根据中国证监会颁布的《上市公司行业分类指引》（2012 年修订），公司属于“I 信息传输、软件和信息技术服务业”之子类“I64 互联网和相关服务”。**根据股转系统发布的《挂牌公司管理型行业分类指引》，公司所处行业属于“I6410 互联网接入及相关服务”。**

经营范围：服务：因特网数据中心业务、因特网接入服务业务、信息服务业（仅限互联网信息服务）（具体经营范围详见《增值电信业务经营许可证》）。服务：计算机软件开发，承接通信工程、网络工程；批发、零售：通信产品。（依法须经批准的项目，经相关部门批准后方可开展经营活动）

主营业务：公司主营互联网数据中心业务（IDC）和互联网接入服务业务（ISP）等。



## 二、股票挂牌情况

### （一）股票挂牌概况

股票代码：【    】

股票简称：【    】

股票种类：人民币普通股

每股面值：1.00 元

股票总量：500 万股

挂牌日期：【    】年【    】月【    】日

股票转让方式：协议转让方式

### （二）公司股东所持股份的限售安排及规定

《公司法》第一百四十一条规定：“发起人持有的公司股份，自公司成立之日起一年内不得转让。公司公开发行股份前已发行的股份，自公司股票在证券交易所上市交易之日起一年内不得转让。公司董事、监事、高级管理人员在任职期间每年转让的股份不得超过其所持有公司股份总数的百分之二十五；所持公司股份自公司股票上市交易之日起一年内不得转让。上述人员离职后半年内，不得转让其所持有的公司股份。公司章程可以对公司董事、监事、高级管理人员转让其所持有的公司股份作出其他限制性规定。”

《全国中小企业股份转让系统业务规则（试行）》第 2.8 条规定：“挂牌公司控股股东及实际控制人在挂牌前直接或间接持有的股票分三批解除转让限制，每批解除转让限制的数量均为其挂牌前所持股票的三分之一，解除转让限制的时间分别为挂牌之日、挂牌期满一年和两年。挂牌前十二个月以内控股股东及实际控制人直接或间接持有的股票进行过转让的，该股票的管理按照前款规定执行，主办券商为开展做市业务取得的做市初始库存股票除外。因司法裁决、继承等原因导致有限售期的股票持有人发生变更的，后续持有人应继续执行股票限售规定。”

公司章程第二十六条规定：“发起人持有的公司股份，自公司成立之日起1年内不得转让。公司董事、监事、高级管理人员应当向公司申报所持有的本公司的股份及其变动情况，在任职期间每年转让的股份不得超过其所持有本公司股份总数的百分之二十五；上述人员离职后半年内，不得转让其所持有的本公司股份。

公司股份进入全国中小企业股份转让系统挂牌并进行转让，应遵循国家关于股份在全国中小企业股份转让系统挂牌转让的相关规则。”

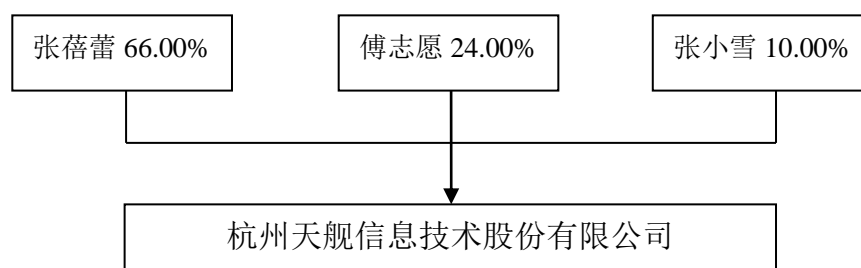
本公司全体董事、监事、高级管理人员分别承诺：向公司申报所持有的本公司的股份及其变动情况，在任职期间每年转让的股份不得超过其所持有本公司股份总数的百分之二十五，离职后半年内，不转让其所持有的本公司股份。

股份公司成立于2015年6月11日，截至本说明书签署之日，股份公司设立不足一年，无可挂牌转让的股票。

除上述情况外，公司全体股东所持股份无质押、冻结、不存在争议及其他转让受限情况。

### 三、公司股东情况

#### （一）股权结构图



#### （二）前十名股东及持有5%以上股份股东的持股情况

股东名称	股东性质	所持股份数（股）	持股比例（%）	是否存在质押或其他争议事项
张蓓蕾	境内自然人	3,300,000.00	66.00	否
傅志愿	境内自然人	1,200,000.00	24.00	否
张小雪	境内自然人	500,000.00	10.00	否
合计	\	5,000,000.00	100.00	-

### （三）股东之间的关联关系

截至本说明书签署日，公司现有股东之间存在如下关联关系：

- 1、自然人股东张蓓蕾与傅志愿为夫妻关系；
- 2、自然人股东张小雪为张蓓蕾的弟媳。

### （四）控股股东、实际控制人基本情况

截至本说明书签署日，控股股东为张蓓蕾，张蓓蕾、傅志愿夫妇为公司实际控制人，二人共计持有公司 450.00 万股股权，占公司的股权比例为 90.00%。2015 年 5 月 25 日，股份公司召开创立大会暨第一次股东大会，选举傅志愿为董事长，张蓓蕾为董事。2015 年 5 月 25 日，股份公司召开第一届董事会，聘任张蓓蕾为总经理。因此，张蓓蕾、傅志愿夫妇可以通过实际支配公司股份表决权决定公司董事会半数以上成员选任，并对公司经营方针及重大事项的决策做出实质性影响。

综上，张蓓蕾、傅志愿夫妇共同构成公司的实际控制人，最近两年没有发生变化。

实际控制人之个人简历请参见本节之“六、公司董事、监事、高级管理人员基本情况”之“（一）董事基本情况”的相关内容。

## 四、公司历次股本形成及变化情况

### （一）有限公司的设立

公司前身为临安天舰计算机网络有限公司，2003 年 11 月 24 日，由自然人陈民法、高航共同出资设立。其中，陈民法以货币方式出资，出资额为人民币 55.00 万元，占注册资本的 55.00%；高航以货币方式出资，出资额为人民币 45.00 万元，占注册资本的 45.00%。

2003 年 11 月 11 日，临安方信会计师事务所出具方信验字[2003]第 340 号《验资报告》，审验确认：截止 2003 年 11 月 11 日止，临安天舰计算机网络

有限公司已收到全体股东缴纳的注册资本合计人民币 100.00 万元，各股东均以货币出资。

2003 年 11 月 24 日，杭州市工商行政管理局临安分局核准了公司的设立并核发了注册号为 3301852003693 的《企业法人营业执照》。

有限公司设立时的股权结构如下：

股东名称	出资金额（万元）	出资方式	出资比例（%）
陈民法	55.00	货币	55.00
高航	45.00	货币	45.00
合计	100.00	-	100.00

## （二）有限公司第一次股权变更

2006 年 9 月 6 日，陈民法与高家仔签订《股权转让协议》：以 2006 年 9 月 6 日为股权转让的基准日，陈民法将其持有的有限公司 55.00% 股权以 55.00 万元的价格转让给高家仔。同日，有限公司股东会做出关于同意股权转让的决定。

2006 年 9 月 18 日，公司在杭州市工商行政管理局临安分局办理了工商变更登记手续，取得了变更后的《企业法人营业执照》。

此次变更后，有限公司的股权结构如下：

股东名称	出资金额（万元）	出资方式	出资比例（%）
高家仔	55.00	货币	55.00
高航	45.00	货币	45.00
合计	100.00		100.00

## （三）有限公司第二次股权变更

2006 年 10 月 8 日，高航与高家仔、陈炜分别签订《股权转让协议》，以 2006 年 10 月 8 日为股权转让的基准日，将其拥有的有限公司 15% 股权以 15 万元的价格转让给高家仔，另外 30% 股权以 30 万元的价格转让给陈炜。同日，有限公司股东会做出关于同意股权转让的决定。

2006 年 10 月 9 日，有限公司在杭州市工商行政管理局临安分局办理了工商

变更登记手续，取得了变更后的《企业法人营业执照》。

此次变更后，有限公司的股权结构如下：

股东名称	出资金额（万元）	出资方式	出资比例（%）
高家仔	70.00	货币	70.00
陈炜	30.00	货币	30.00
合计	<b>100.00</b>	-	<b>100.00</b>

#### （四）有限公司第三次股权变更

2011年3月31日，高家仔与张蓓蕾签订《股权转让协议》，以2011年3月31日为股权转让的基准日，将其拥有的有限公司70%的股权以47.60万元的价格转让给张蓓蕾；陈炜分别与张蓓蕾、张小雪签订《股权转让协议》，以2011年3月31日为股权转让的基准日，将其拥有的有限公司20%的股权以13.60万元的价格转让给张蓓蕾，另外10%的股权以6.80万元的价格转让给张小雪。同日，有限公司股东会做出关于同意股权转让的决定。

2011年4月28日，有限公司在杭州市工商行政管理局临安分局办理了工商变更登记手续，取得了变更后的《企业法人营业执照》。

此次变更后，有限公司的股权结构如下：

股东名称	出资金额（万元）	出资方式	出资比例（%）
张蓓蕾	90.00	货币	90.00
张小雪	10.00	货币	10.00
合计	<b>100.00</b>	-	<b>100.00</b>

#### （五）有限公司第一次增资

2015年2月1日，有限公司召开股东会，全体股东一致同意增资至500.00万元，增加出资额400.00万元。其中，张蓓蕾以货币方式增资240.00万元，傅志愿以货币方式增资120.00万元，张小雪以货币方式增资40.00万元。

2015年2月15日，有限公司在杭州市市场监督管理局办理了工商变更登记手续，取得了变更后的《企业法人营业执照》。

此次增资后，有限公司的股权结构如下：

股东名称	出资金额（万元）	出资方式	出资比例（%）
张蓓蕾	330.00	货币	66.00
傅志愿	120.00	货币	24.00
张小雪	50.00	货币	10.00
合计	<b>500.00</b>	\	<b>100.00</b>

## （六）有限公司整体变更为股份公司

经2015年5月5日有限公司股东会审议通过，以经天健会计师事务所（特殊普通合伙）审计的截至2015年3月31日账面净资产6,441,043.15元为基础，按照1:0.7763的折股比例折合股份总额500.00万股，剩余净资产1,441,043.15元计入资本公积，有限公司整体变更为股份有限公司。

2015年6月4日，天健会计师事务所（特殊普通合伙）出具了天健验[2015]187号《验资报告》，审验确认公司股本5,000,000元已足额缴纳。

2015年6月11日，公司在杭州市市场监督管理局办理了变更登记手续，取得了《企业法人营业执照》。

股份公司设立后，公司的股权结构如下：

股东名称	股东性质	所持股份数（股）	持股比例（%）	是否存在质押或其他争议事项
张蓓蕾	境内自然人	3,300,000.00	66.00	否
傅志愿	境内自然人	1,200,000.00	24.00	否
张小雪	境内自然人	500,000.00	10.00	否
合计	\	<b>5,000,000.00</b>	<b>100.00</b>	-

## 五、子公司基本情况

截止本说明书签署日，公司无对外投资情况。

## 六、公司资产重组情况

截止本说明书签署日，公司未发生资产重组事宜。

## 七、公司董事、监事、高级管理人员的情况

## （一）董事

傅志愿，男，中国国籍，1972年2月出生，无境外永久居留权，硕士学历。1995年至1997年就职于杭州奥尼斯特电子有限公司，任运维部经理；1997年至2005年创立杭州全捷电子有限公司，任总经理；2005年至2012年就职于浙江沸蓝新媒体网络有限公司，任事业部总经理；2013年至今，就职于有限公司，现为股份公司董事长，任期三年。

张蓓蕾，女，中国国籍，1972年2月出生，无境外永久居留权，本科学历。1997年至2006年就职于杭州依赛通信有限公司，任财务经理；2006年至2009年，任杭州全捷电子有限公司，任总经理；2009年至2012年，就职于浙江全捷科技发展有限公司，任总经理；2013年至今，就职于有限公司，现任股份公司董事、总经理，任期三年。

张康崇，男，中国国籍，1974年7月出生，无境外永久居留权，高中学历。1997年至2009年，就职于杭州全捷电子有限公司，任副总经理；2009年至2013年，就职于浙江全捷科技发展有限公司，任副总经理。2014年至今，就职于有限公司，现任股份公司董事，任期三年。

聂世元，男，中国国籍，1974年11月出生，无境外永久居留权，本科学历。1996年至2000年，就职于东方通信股份有限公司，任销售经理；2000年至2002年，就职于东信冠群软件有限公司，任销售经理；2003年至2006年，就职于杭州世杰信息技术有限公司，任总经理；2006年至2008年，就职于浙江沸蓝信息技术有限公司，任部门经理；2008年至2012年，就职于浙江沸蓝新媒体网络有限公司，任部门经理；2013年至今，就职于有限公司，任副总经理。现任股份公司董事、副总经理，任期三年。

叶颖哲，男，中国国籍，1982年1月出生，无境外永久居留权，本科学历。2002年7月至2004年12月，就职于浙江省电信实业集团丽水市有限公司，任市场部主管；2005年1月至2007年2月，就职于浙江沸蓝信息技术有限公司，任运维部经理；2007年3月至2012年4月，就职于浙江沸蓝新媒体网络有限公司，任运维部经理；2012年5月至2013年5月，就职于浙江沸蓝信息发展有限公司，任技术总监；2013年6月至今，就职于有限公司，任技术总监。现任股

份公司董事、副总经理，任期三年。

## （二）监事

鲍其炜，男，中国国籍，1973年8月出生，无境外永久居留权，本科学历。1999年至2009年就职于杭州依赛通信有限公司，任部门经理；2009年7月年至2012年12月，就职于浙江全捷科技发展有限公司，任副总经理；2013年1月至今，任有限公司运维总监。现为股份公司监事会主席，任期三年。

程小鹏，男，中国国籍，1980年3月出生，无境外永久居留权，本科学历。1999年至2004年，年就职于杭州迪佛通信股份有限公司；2004年至2006年，就职于杭州电信实业有限公司；2006年至2008年，就职于浙江沸蓝信息技术有限公司；2008年至2012年，就职于浙江沸蓝新媒体网络有限公司；2012年至2014年，就职于浙江沸蓝信息发展有限公司；2014年至今，就职于有限公司。现为股份公司监事，任期三年。

陈岗，男，中国国籍，1980年12月出生，无境外永久居留权，大专学历。2002年至2005年，杭州展望科技有限公司；2005年至2008年，就职于浙江沸蓝信息技术有限公司；2008年至2012年，就职于浙江沸蓝新媒体网络有限公司；2012年至2013年，就职于浙江沸蓝信息发展有限公司；2014年至今，就职于有限公司，任网运部经理。现为股份公司职工监事，任期三年。

## （三）高级管理人员

张蓓蕾，总经理。详见本说明书第一节之“七、公司董事、监事、高级管理人员的情况之（一）董事”。

聂世元，副总经理。详见本说明书第一节之“七、公司董事、监事、高级管理人员的情况之（一）董事”。

叶颖哲，副总经理。详见本说明书第一节之“七、公司董事、监事、高级管理人员的情况之（一）董事”。

王海燕，董事会秘书，女，中国国籍，1981年12月出生，无境外永久居留权，本科学历。2003年10月至2006年5月，就职于浙江沸蓝信息技术有限公司，任市场部经理助理；2006年6月至2009年10月，就职于浙江信诺科技有



限公司，任市场部经理；2009年11月至2014年10月，就职于浙江全捷科技发展有限公司，任综合部经理；2014年11月至今，就职于有限公司任综合部经理。现为股份公司董事会秘书，任期三年。

黄飞奕，财务总监，男，中国国籍，1984年12月出生，无境外永久居留权，本科学历。2004年10月年至2008年8月，就职于浙江万水科技有限公司，任会计；2008年8月至2010年6月，就职于上海万色通信科技有限公司，任财务经理；2010年6月至2013年5月，就职于浙江全捷科技发展有限公司，任财务经理；2013年6月至今就职于有限公司，任财务部经理。现为股份公司财务总监，任期三年。

## 八、最近两年一期的主要会计数据和财务指标简表

项目	2015年3月31日	2014年12月31日	2013年12月31日
资产总计（万元）	1,290.33	1,209.52	1,368.07
股东权益合计（万元）	644.10	397.16	-78.05
归属于申请挂牌公司的股东权益合计（万元）	644.10	397.16	-78.05
每股净资产（元）	1.29	3.97	-0.78
归属于申请挂牌公司股东的每股净资产（元）	1.29	3.97	-0.78
资产负债率（母公司）	50.08	67.16	105.70
流动比率（倍）	1.10	0.74	0.43
速动比率（倍）	1.10	0.74	0.43
项目	2015年1-3月	2014年度	2013年度
营业收入（万元）	419.89	1,840.04	1,935.18
净利润（万元）	46.94	75.21	72.94
归属于申请挂牌公司股东的净利润（万元）	46.94	75.21	72.94
扣除非经常性损益后的净利润（万元）	-4.43	69.21	63.19
归属于申请挂牌公司股东的扣除非经常性损益后的净利润（万元）	-4.43	69.21	63.19
毛利率（%）	33.39	27.91	22.76
净资产收益率（%）	8.47	-	-

扣除非经常性损益后净资产收益率（%）	-0.80	-	-
基本每股收益（元/股）	0.09	0.75	0.73
稀释每股收益（元/股）	0.09	0.75	0.73
应收帐款周转率（次）	4.44	24.70	32.55
存货周转率（次）	-	-	-
经营活动产生的现金流量净额（万元）	22.32	163.33	55.48
每股经营活动产生的现金流量净额（元/股）	0.04	1.63	0.55

## 九、与本次挂牌有关的当事人

### （一）主办券商

名称：财通证券股份有限公司

法定代表人：沈继宁

住所：浙江省杭州市杭大路 15 号嘉华国际商务中心 201，501，502，1103，1601-1615，1701-1716 室

电话：0571-87925127

传真：0571-87828141

项目小组负责人：林致缘

项目小组成员：丁霁、杨翠月、张亮

### （二）律师事务所

名称：中银律师（杭州）事务所

负责人：刘柏郁

住所：浙江省杭州市上城区西湖大道金隆大厦金梅轩 1421 号

电话：0571-87051421

传真：0571-87051422

经办律师：陶冬梅、倪迪翔

### （三）会计师事务所

名称：天健会计师事务所（特殊普通合伙）

执行事务合伙人：胡少先

住所：浙江省杭州市西湖区西溪路 128 号新湖商务大厦 9 层

电话：0571-88216888

传真：0571-88216999

经办注册会计师：叶喜撑、张琳

#### （四）资产评估机构

名称：坤元资产评估有限公司

法定代表人：俞华开

住所：杭州市教工路 18 号世贸丽晶城 A 座欧美中心 C 区 11 楼

电话：0571-88216941

传真：0571-88216968

经办资产评估师：唐云慧、吕跃明

#### （五）股票登记机构

名称：中国证券登记结算有限责任公司北京分公司

住所：北京市西城区金融大街 26 号金阳大厦 5 层

电话：010-58598980

传真：010-58598977

#### （六）证券交易场所

机构名称：全国中小企业股份转让系统

法定代表人：杨晓嘉

住所：北京市西城区金融大街丁 26 号金阳大厦

联系电话：010-63889512

传真：010-63889514

## 第二节 公司业务

### 一、公司主营业务

#### （一）主营业务情况

经杭州市市场监督管理局批准，公司经营范围为：服务：因特网数据中心业务、因特网接入服务业务、信息服务业务（仅限互联网信息服务）（具体经营范围详见《增值电信业务经营许可证》）。服务：计算机软件开发，承接通信工程、网络工程；批发、零售：通信产品。（依法须经批准的项目，经相关部门批准后方可开展经营活动）

公司主营互联网数据中心业务（IDC）和互联网接入服务业务（ISP）等。

我国工业和信息化部发布的《电信业务分类目录（2013 版）》对上述业务界定如下：

互联网数据中心业务（IDC）是指利用相应的机房设施，以外包出租的方式为用户的服务器等互联网或其他网络相关设备提供放置、代理维护、系统配置及管理服务，以及提供数据库系统或服务器等设备的出租及其存储空间的出租、通信线路和出口带宽的代理租用和其他应用服务。

互联网接入服务是指利用接入服务器和相应的软硬件资源建立业务节点，并利用公用电信基础设施将业务节点与互联网骨干网相连接，为各类用户提供接入互联网的服务。用户可以利用公用通信网或其他接入手段连接到其业务节点，并通过该节点接入互联网。

#### （二）公司的产品、服务及用途

公司目前独立运营杭州九堡和台州椒江互联网数据中心机房，并与中国电信合作运营丽水水阁互联网数据中心机房，面向客户提供包括中国电信、中国联通、中国移动等基础运营商综合网络带宽接入服务、机房环境租用服务以及相关的增值服务等。公司采用多节点虚拟专网组网，实现了全省资源统一调配，对客户实现了“一点接入，全网服务”，并具有高度冗余和安全保护。

公司提供的服务主要包括如下内容：

## 1、IDC业务

公司提供的IDC业务分为基础业务和增值业务。IDC基础业务包括服务器托管及出租、IP地址出租、电力资源出售等，IDC增值业务主要包括存储备份、异地容灾、设备监测、安全系统、代理维护等。公司所拥有的数据中心机房面向用户提供7\*24小时现场支持服务。

### （1）服务器托管及出租

服务器托管又称主机托管，指用户将其自行采购的服务器放置在公司提供的标准机房环境中，通过数据中心高速带宽接入互联网。机房配备互联网接入、电力供应、空调制冷、安防监控等配套设施及人员。客户对所托管的设备有自主控制权，可选择自行运营维护，也可委托公司提供日常维护及更多的增值服务。

服务器托管业务可分为按机位出租、按机架出租和VIP包房出租。按机位出租是以客户设备占用的实际空间，以U（1U=44.45mm）为单位计算资费；按机架出租是指向客户提供标准的整体机柜，并配以独立的机架门锁等；VIP包房出租是指为客户提供具有物理隔离的独立包间，内含机架等基础设施以及可供用户使用的维检设备等。

服务器出租是指公司将自己的服务器出租给客户，公司负责服务器的硬件基本配置、系统软件安装等日常维护工作，维持服务器的正常运行。

### （2）IP地址出租、电力资源出售

客户使用数据中心的服务器托管服务，每机架可获赠若干个IP地址，若需要额外的IP地址，则需另行租用。同时，客户可使用合同规定的额定电量，超过额定部分的电量，按照增量电价标准收取费用。

### （3）“天舰云”云计算业务

公司自行研发了“天舰云”系列软件、“天舰云”应用管理平台等，搭建了“天舰云”云主机平台，面向中小微企事业客户提供云存储、云分发等服务，客户可以随时获取，按需使用和付费，并可随时扩展。“天舰云”具有高弹性、

高安全、低成本等诸多优势，而且灵活、安全、自主可控，并根据市场变化做相应的优化和调整，保持定期更新和优化以适应市场需求。

#### （4）网络安全及增值服务

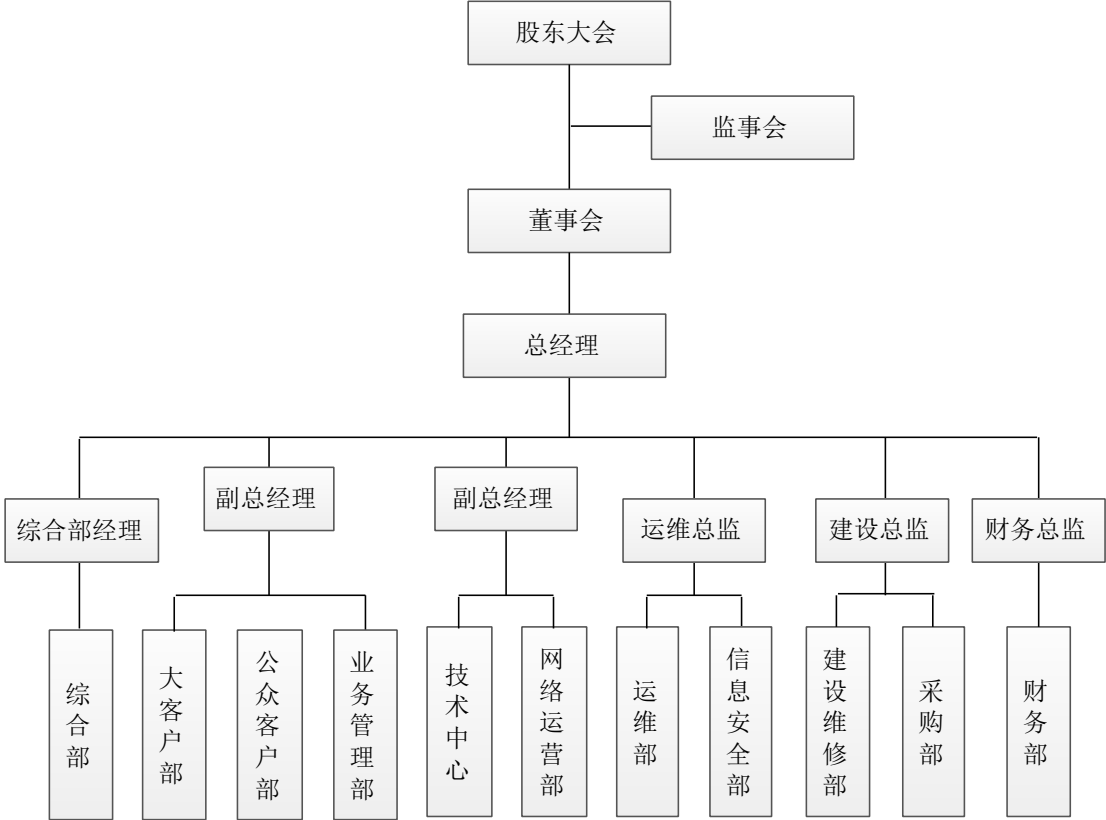
公司针对客户的需求制定不同的网络安全保护方案，为网络的安全性和稳定性提供保障，包括专业安全评估、防火墙出租、网络监测等。公司可对客户的整体系统、服务器、管理系统等各部分进行安全评估，为用户定制防火墙，并有专业工程师负责监控及维护，确保服务器的正常运行。同时，公司还能为客户提供数据存储备份、异地容灾、代理维护等一系列增值服务。

## 2、ISP业务

公司向客户提供不同形式的端口接入方式，采取“按需采购，统一分配”的原则，汇集客户对互联网带宽的需求，向基础电信运营商进行采购，然后对客户进行分配。公司与中国电信、中国联通、中国移动等电信基础运营商全面开展合作，与单一的基础运营商相比较，公司整合了各主流运营商的网络资源，合计拥有超过200G的互联网带宽出口，使用户得到更好的网络体验。且由于统一的资源调配可使价格更为低廉。公司为客户提供独享宽带租赁，分为10M、30M、50M、100M、200M、300M、500M、1G等多种档次的，充分满足不同客户的需求。

## 二、公司内部组织结构与主要生产流程

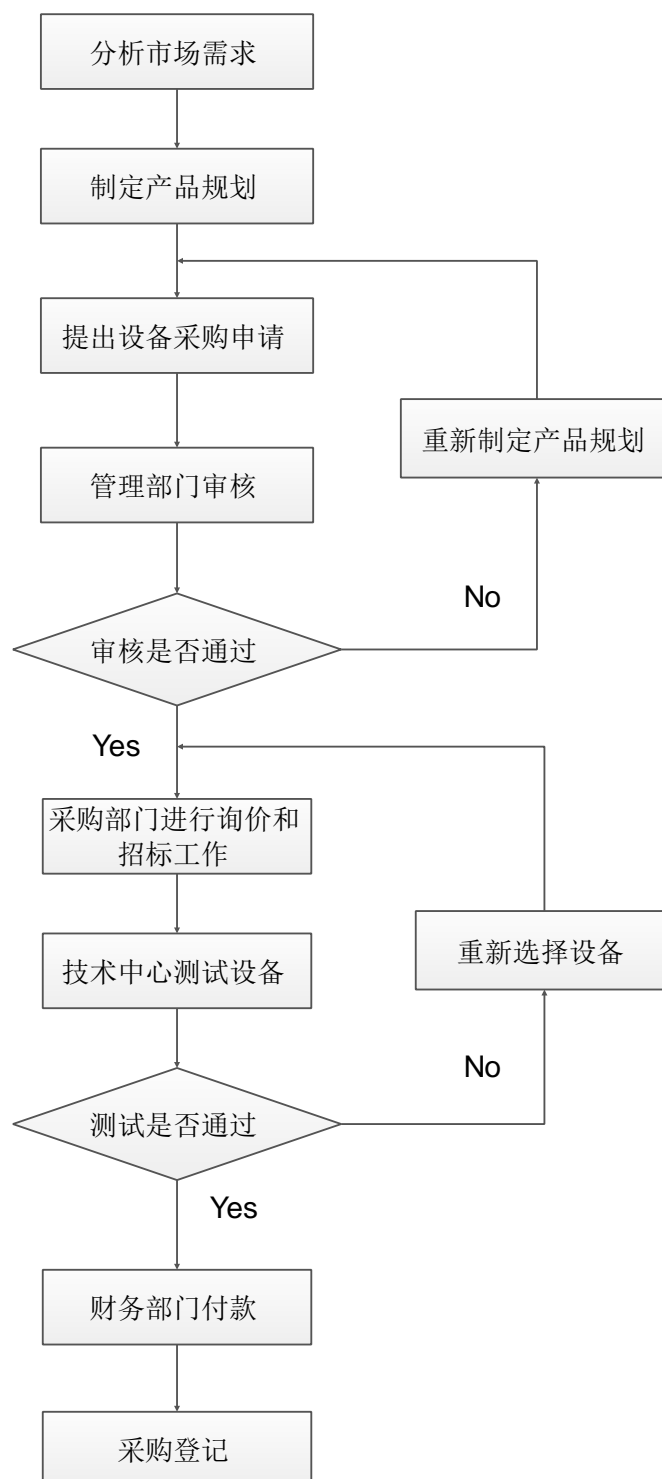
### （一）内部组织结构图



（二）公司主要业务流程

1、采购流程

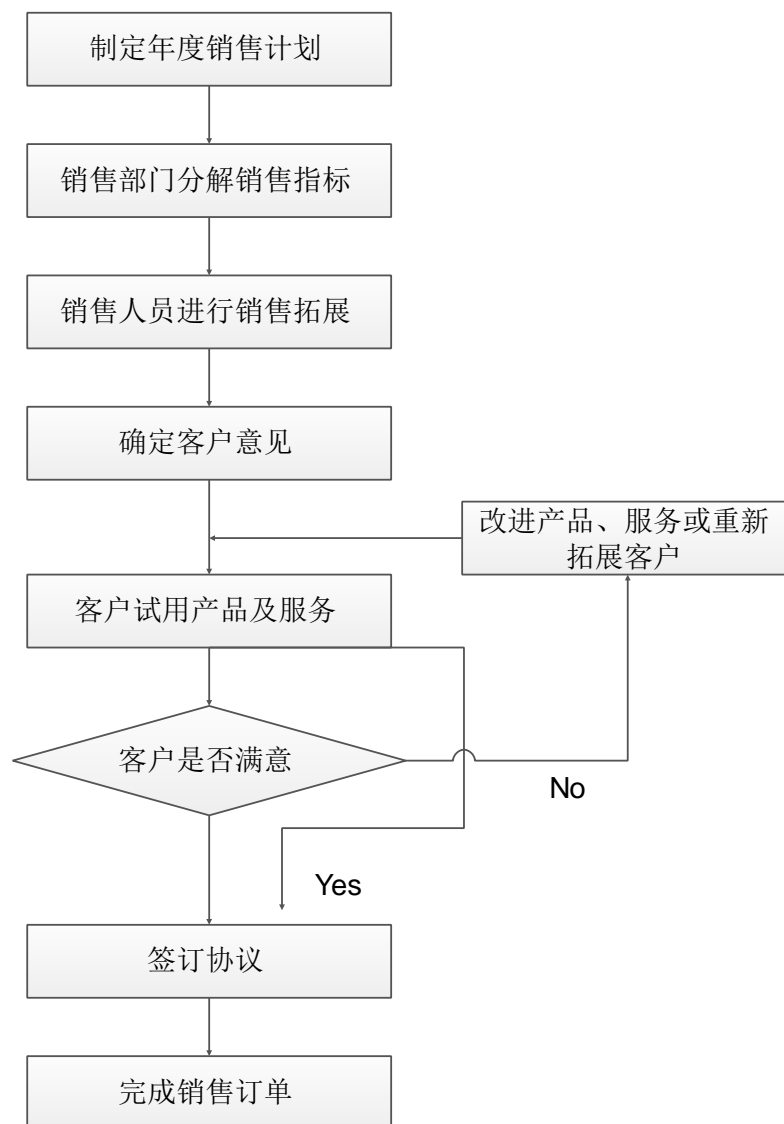
技术中心根据公司产品规划结合市场需求发展提出设备的采购申请，管理部门进行采购评审，采购部根据采购评审意见进行询价和招标工作，采购产品提交技术中心测试使用等。采购流程具体步骤如下：



## 2、销售流程

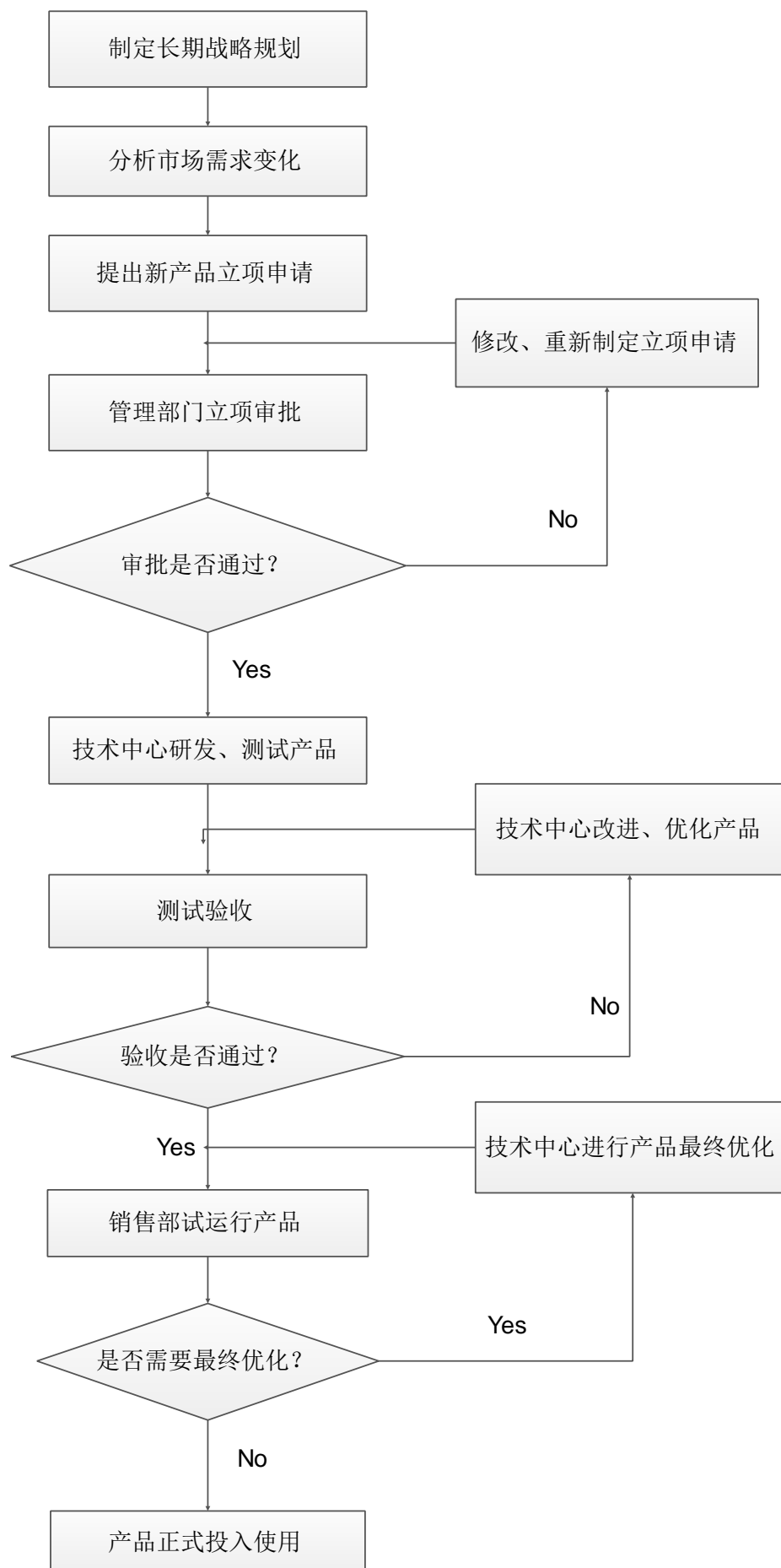
销售部门（大客户部、公众客户部）根据公司年度销售任务分解销售指标，销售人员通过电话营销、网络营销、上门营销等手段，积极进行销售拓展，对意向客户提供产品和服务的试用，意向客户满意后与公司签署标准规范的 IDC 服务协议，并完成销售订单。销售流程具体步骤如下：





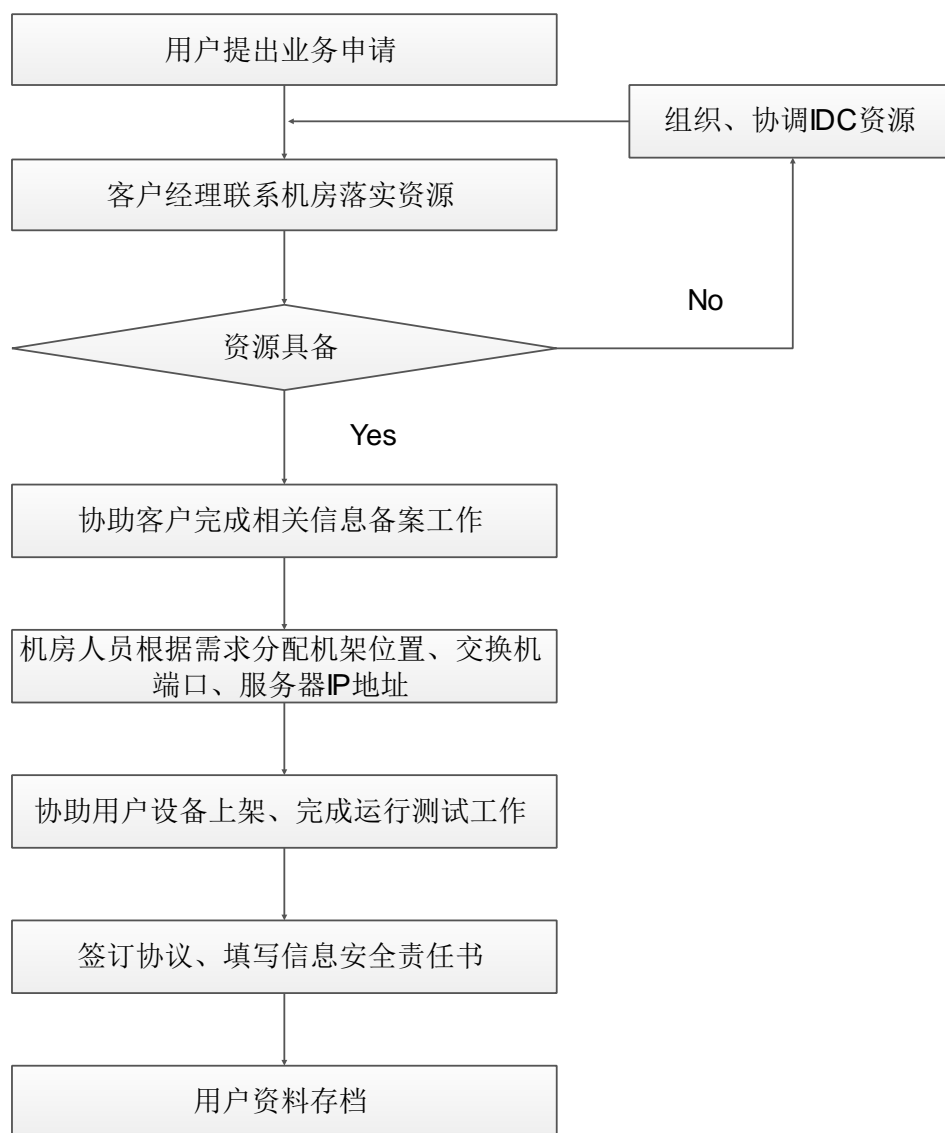
### 3、产品的研发流程

技术中心根据公司产品规划结合市场发展需求提出新产品的立项申请及《可行性报告》，管理部门进行立项评审，通过审批后技术中心进行产品的开发、测试工作。产品研发流程具体步骤如下图：



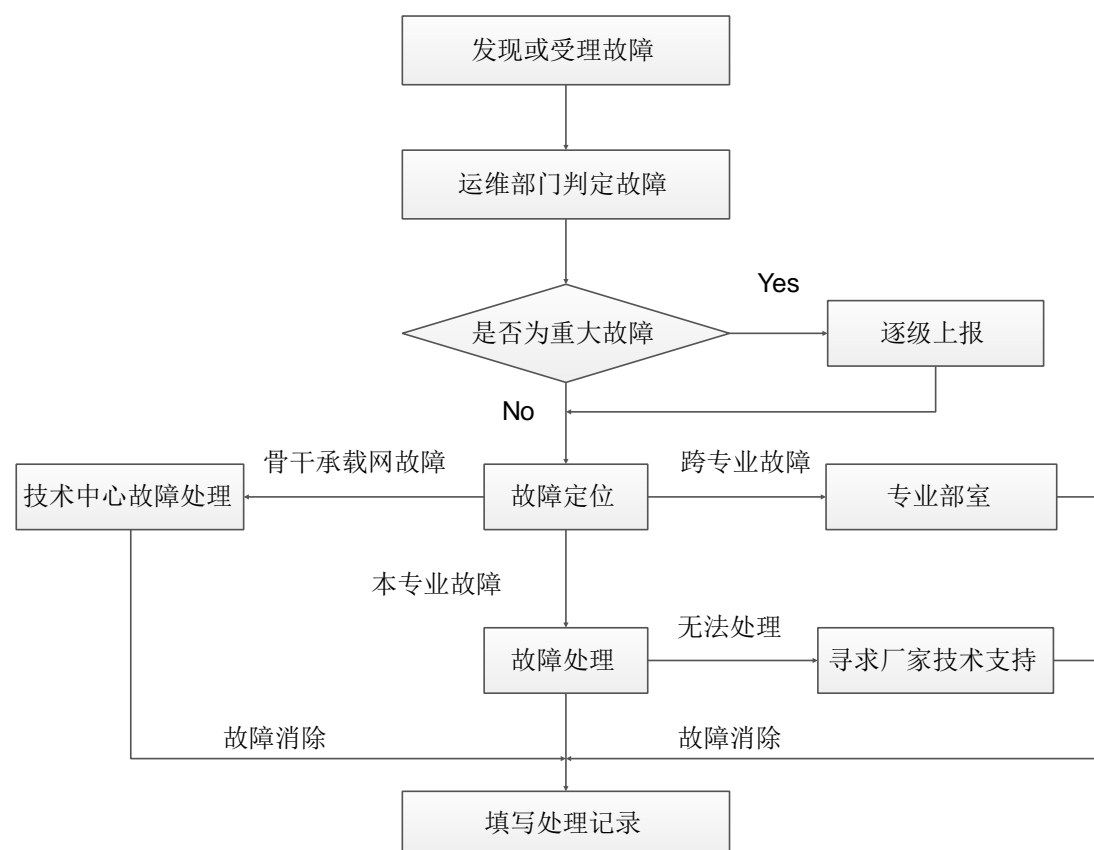
#### 4、IDC 业务实施流

用户提出业务申请后客户经理联系机房落实相应资源，并协助客户完成相关信息备案工作。机房人员根据用户需求分配机架位置、交换机端口、服务器 IP 地址，协助用户设备上架并完成运行测试等。具体流程如下：



#### 5、报修服务流程

用户发现故障后提交公司，公司受理后由技术中心进行故障判定，若为重大故障则逐级上报，若为普通故障则先进行故障定位，再进行故障处理。具体流程如下：



### 三、公司业务有关资源情况

#### （一）主要产品与服务所使用的技术

##### 1、数据中心相关设施和技术

符合国家标准的数据中心机房是公司所提供服务的基础设施，公司对机房的管理和维护所使用的设施和技术包括：

（1）电力系统：双路市电及 UPS 动力供应系统保障电力供应，并配有 1000KVA 的应急柴油发电机组。

（2）空调系统：工业空调系统，双路动力输入，使温度保持在 30℃ 以下，湿度保持在 40%~60% 范围内。

（3）消防系统：机房由全套防火建材（墙壁、门、地板）建成，并配有超高灵敏度烟雾探测系统及 FM200 洁净气体灭火系统。

（4）网络接入系统：提供电信、联通、移动等多线接入，分别连接骨干节点，可减少网络时延，有效解决南北互访的问题。

(5) 地源热泵新风系统：该技术是公司自主研发并申请的国家实用新型专利，可实现的有益效果为：通过新风系统加热地源热泵热交换模块，充分利用深井地下水的温差进行机房的智能辅助降温，建设绿色节能数据中心，最大限度降低数据中心的空调能耗。

## 2、公司自主研发的软件技术

公司自成立以来，为保持并提升公司的市场竞争力，对核心技术的研究与开发高度重视，自主研发的技术如下：

核心技术名称	技术概述
天舰云主机管理系统	该系统基于CtriX虚拟化系统研发，开发了一个完全按照物理机房现有体系，根据地点、机房、节点等元素，对各种资源进行高效组织划分，为用户提供资源精细化切分、管控、监测及故障解决等一整套解决方案。其主要功能有集群管理、资源池管理、客户管理和系统管理。
天舰云存储安全管理平台	该平台基于云存储技术研发，采用云存储安全体系结构，提供大规模存储系统中大量用户的身份认证和访问控制，支持数据的安全传输、储存与访问，具备虚拟机数据隔离能力，具有自销毁特性的数据加密和数据安全共享技术。提供可扩展的云备份恢复软件系统，并提供对云存储系统远程审计的功能。
天舰云主机控制系统	该系统基于WEB平台的云主机管理系统研发，并结合云主机等技术，能够实现用户云主机自助管理，包括创建、删除、修改云主机，自助重启、重装系统、设置网络，实现云主机流量、网络状况、服务器状态的监控和管理。
云计算综合安全网关软件	该软件采用高性能的硬件架构和一体化的软件设计，集防火墙、VPN、抗拒绝服务攻击、入侵防御、上网行为管理、流量管理等功能，以及云数据中心边界安全防护技术于一身。支持云计算环境下，不同虚拟系统的不同安全策略和防护手段，为云计算数据中心提供了全面、实时的安全防护和安全高效的云计算性能交付。
天舰云系统漏洞管理系统	该系统基于“云安全”技术研发，通过对网络中软件行为的异常监测，可动态地预测弱点和漏洞，量化和管理网络风险，为云数据中心提供云计算系统统一的弱点漏洞隐患管理解决方案。

## (二) 无形资产情况

## 1、商标

截至本说明书签署之日，公司无注册商标。

## 2、专利

截至本说明书签署之日，公司已获得实用新型1项，具体如下：

专利名称	专利类型	授权日期	申请号	专利权人	备注
数据中心地源热泵新风系统	实用新型专利	2013.03.27	ZL 201220484049.5	杭州利安天舰计算机网络有限公司	已取得

## 3、计算机软件著作权

截至本说明书签署之日，公司拥有7项计算机软件著作权，具体如下：

序号	软件名称	登记号	首次发表日期	登记日期	取得方式
1	天舰电脑助手软件 V1.0	2013SR027453	2012.12.03	2013.3.25	原始取得
2	云计算综合安全网关软件 V1.0	2014SR194863	2014.03.20	2014.12.15	原始取得
3	天舰云存储安全管理平台软件 V1.0	2014SR194954	2014.10.02	2014.12.15	原始取得
4	利安天舰云主机管理系统 V1.0	2014SR195093	2014.08.02	2014.12.15	原始取得
5	天舰云系统漏洞管理系统 V1.0	2014SR195088	2014.10.22	2014.12.15	原始取得
6	天舰云主机控制系统 V1.0	2014SR195135	2014.04.02	2014.12.15	原始取得
7	基于云存储的办公信息化系统 V1.0	2014SR195080	2014.02.02	2014.12.15	原始取得

备注：截止本说明书签署日，公司上述资产的所有权人仍为天舰有限公司，公司正在办理所有权人变更为股份公司的相关手续。

## （三）公司业务许可与荣誉

### 1、业务许可情况

截至本说明书签署之日，公司取得业务许可证如下表：

证书名称	证书编号	许可业务	颁发机关	有效期
增值电信业务	浙	第一类增值电信业务中的因	浙江省通信	2015.02.25

经营许可证	B1.B2-20090091	特网数据中心业务；第二类增值电信业务中的信息服务业务（仅限互联网信息服务、因特网接入服务业务）	管理局	至 2019.03.29
-------	----------------	---	-----	-----------------

## 2、公司资质或认证情况

截至本说明书签署之日，公司拥有的资质如下表：

序号	证书名称	颁发机关	颁证时间
1	杭州市高新技术企业	杭州市科学技术委员会	2013.09
2	浙江省科技型中小企业	浙江省科学技术厅	2014.12
3	杭州市江干区研发中心	杭州市江干区科学技术局	2013.12

## 3、公司荣誉情况

截至本说明书签署之日，公司拥有的荣誉如下表：

序号	证书名称	颁发机关	颁证时间
1	浙江省最具创新活力小微企业	浙江省中小企业优秀企业家评选委员会、浙江省中小企业协会	2013.12
2	2015 年度中国绿色数据中心高效能产品奖	中国计算机报社	2015.04

## （四）特许经营权情况

报告期内，公司不涉及特许经营权情况。

## （五）公司主要固定资产情况

公司主要固定资产为通用设备、专用设备、运输工具等，公司依法拥有相关的产权。截至 2015 年 3 月 31 日，公司固定资产均处于良好状态。

类 别	账面原值（元）	累计折旧（元）	账面价值（元）	成新率（%）
通用设备	471,553.08	346,968.42	124,584.66	26.42
专用设备	6,536,871.40	2,173,491.44	4,363,379.96	66.75
运输工具	817,579.00	321,264.93	496,314.07	60.71
合 计	<b>7,826,003.48</b>	<b>2,841,724.79</b>	<b>4,984,278.69</b>	<b>63.69</b>

## （六）公司人员结构以及核心技术人员情况

### 1、公司员工总体情况

报告期末，公司员工总数为 36 人。

#### （1）岗位结构

类别	员工分布	人数	比例（%）
1	技术人员	16	44.44
2	销售人员	9	25.00
3	管理及其他人员	11	30.56
-	合计	36	100.00

#### （2）年龄结构

类别	年龄结构	人数	比例（%）
1	20-30 岁	12	33.33
2	30-40 岁	19	52.78
3	40-50 岁	5	13.89
-	合计	36	100.00

#### （3）学历结构

类别	教育程度	人数	比例
1	本科及以上	14	38.89
2	大专	15	41.67
3	高中及以下	7	19.44
-	合计	36	100.00

### 2、核心技术人员情况

#### （1）公司核心技术人员基本情况

公司目前有核心技术人员2名，具体情况如下：

傅志愿，基本情况详见本公开转让说明书“第一节 基本情况”之“七、公司董事、监事、高级管理人员情况”之“（一）董事基本情况”。



叶颖哲，基本情况详见本公开转让说明书“第一节 基本情况”之“七、公司董事、监事、高级管理人员情况”之“（一）董事基本情况”。

## （2）核心技术人员持股情况及近两年内的变动情况

截至本说明书签署之日，除傅志愿持有公司24%股份外，其余核心技术人员未持有公司股份。

近两年，公司核心技术人员未发生变化。

## 四、公司具体业务情况

### （一）报告期内公司产品与服务收入情况

项目	2015年1-3月		2014年		2013年	
	金额（元）	占比（%）	金额（元）	占比（%）	金额（元）	占比（%）
服务收入	3,791,001.31	90.29	18,400,378.48	100.00	19,351,817.95	100.00
佣金收入	407,856.22	9.71	-	-	-	-
合 计	<b>4,198,857.53</b>	<b>100.00</b>	<b>18,400,378.48</b>	<b>100.00</b>	<b>19,351,817.95</b>	<b>100.00</b>

由于用户在进行服务器托管的同时，必须要有互联网接入服务才能运行服务器，且公司与客户签订协议时上述两种业务签署于同一份协议内，故无法对上述两种业务的收入进行区分，均归为服务收入。

佣金收入是公司与大客户网宿科技股份有限公司合作模式变更，由网宿科技和丽水电信直接签订 IDC 服务协议，公司与丽水电信签订代理协议，从中获取丽水电信返还的佣金。

### （二）报告期内公司主要客户情况

#### 1、主要消费群体

公司的下游客户主要为网络内容分发商、网络游戏运营商、电子商务服务商、门户网站等网络服务公司，以及软件企业、金融企业、政府和公共服务行业等。

#### 2、公司主要客户情况

2015 年 1-3 月，公司前五名客户的销售额及所占营业收入的比例为：

序号	2015 年 1-3 月		
	客户	金额（元）	占比（%）
1	乐视云计算有限公司	572,923.58	13.64
2	北京国创富盛通信股份有限公司	545,059.43	12.98
3	中国电信股份有限公司丽水分公司	322,641.51	7.68
4	山东银澎百盛云计算技术有限公司	306,509.43	7.30
5	杭州云彻信息技术有限公司	282,522.64	6.73
总 计		<b>2,029,656.60</b>	<b>48.33</b>

2014 年度，公司前五名客户的销售额及所占营业收入的比例为：

序号	2014 年度		
	客户	金额（元）	占比（%）
1	网宿科技股份有限公司	2,345,709.00	12.75
2	郑州腾佑科技有限公司	2,029,810.32	11.03
3	北京优贝在线网络科技有限公司	1,253,172.62	6.81
4	浙江沸蓝信息发展有限公司	980,000.00	5.33
5	杭州云彻信息技术有限公司	914,685.91	4.97
总 计		<b>7,523,377.85</b>	<b>40.89</b>

2013 年度，公司前五名客户的销售额及所占营业收入的比例为：

序号	2013 年度		
	客户	金额（元）	占比（%）
1	浙江沸蓝信息发展有限公司	5,450,000.00	28.16
2	网宿科技股份有限公司	4,465,652.00	23.08
3	北京优贝在线网络科技有限公司	1,738,028.00	8.98
4	北京风行在线技术有限公司	1,707,442.64	8.82
5	郑州腾佑科技有限公司	1,074,282.00	5.55
总 计		<b>14,435,404.64</b>	<b>74.59</b>

2013 年、2014 年、2015 年 1-3 月公司对前五名客户销售收入分别为

14,435,404.64 元、7,523,377.85 元、2,029,656.60 元，分别占公司当年（期）销售收入总额的比例为 74.59%、40.89%和 48.33%。报告期内公司积极拓展客户群，对大客户的依赖程度较低。

公司实际控制人傅志愿之母李茶花持有浙江沸蓝信息发展有限公司 65% 股份，除此之外，公司董监高和核心技术人员、持有公司 5% 以上股份的股东或其他主要关联方在报告期内前 5 大客户中不占有权益。

### （三）报告期内公司主要原材料与能源供应情况

#### 1、公司主要原材料与能源供应情况

项目	2015年1-3月		2014年度		2013年度	
	金额（元）	占比（%）	金额（元）	占比（%）	金额（元）	占比（%）
宽带成本	1,765,234.48	63.11	8,478,873.32	63.92	12,088,923.72	80.88
水电费	328,065.27	11.73	1,726,265.93	13.01	1,614,224.89	10.80
其他成本	703,642.75	25.16	3,060,050.99	23.07	1,244,411.43	8.32
合计	<b>2,796,942.50</b>	<b>100.00</b>	<b>13,265,190.24</b>	<b>100.00</b>	<b>14,947,560.04</b>	<b>100.00</b>

公司运营成本中主要是向基础运营商购买带宽等资源的费用、机房运营的水电费、机房的房租和硬件设施折旧费以及人工成本等。公司的电信带宽是向中国电信、中国移动、中国联通等运营商采购，资源丰富，不会制约公司的发展。公司经营所需的能源主要为电力，供应充足，并配有1000KVA的应急柴油发电机组，不存在瓶颈性和限制性问题。

#### 2、最近两年一期主要供应商情况

2015 年 1-3 月，公司前五名供应商采购金额与所占采购总额的比例为：

序号	2015年1-3月		
	供应商名称	采购金额（元）	占比（%）
1	中国联合网络通信有限公司台州分公司	822,713.48	40.75
2	山东银澎百盛云计算技术有限公司	509,433.95	25.23
3	杭州磐信科技有限公司	322,216.97	15.96
4	中国移动通信集团浙江有限公司杭州分公司	108,689.46	5.38
5	中国铁通集团有限公司杭州分公司	53,358.48	2.64

合计	1,816,412.34	89.96
----	--------------	-------

2014 年度，公司前五名供应商采购金额与所占采购总额的比例为：

序号	2014年度		
	供应商名称	采购金额（元）	占比（%）
1	中国电信股份有限公司丽水分公司	4,181,573.56	49.29
2	中国电信股份有限公司台州分公司	2,386,790.56	28.13
3	中国联合网络通信有限公司台州分公司	566,877.74	6.68
4	中国电信股份有限公司武义分公司	508,187.50	5.99
5	中国移动通信集团浙江有限公司杭州分公司	352,452.86	4.15
合计		7,995,882.22	94.24

2013 年度，公司前五名供应商采购金额与所占采购总额的比例为：

序号	2013年度		
	供应商名称	采购金额（元）	占比（%）
1	杭州米联科技有限公司	4,018,848.00	26.64
2	中国电信股份有限公司丽水分公司	4,917,000.00	32.60
3	中国电信股份有限公司台州分公司	2,000,000.00	13.26
4	中国电信股份有限公司金华分公司	1,332,679.85	8.84
5	中国联合网络通信有限公司杭州分公司	152,500.00	1.01
合计		12,421,027.85	82.35

公司主要通过整合基础电信资源、设备资源、电力资源及自主研发的软件与系统，搭建数据中心机房，主要供应商包括基础电信运营商、硬件设备提供商、以及供电局等。

公司股东张小雪在杭州米联科技有限公司中持有 10% 股份，实际控制人傅志愿之母李茶花持有米联科技 90% 股份。除此之外，公司董监高和核心技术人员、持有公司 5% 以上股份的股东或其他主要关联方在报告期内前 5 大供应商中不占权益。

#### （四）报告期内重大业务合同履行情况

## 1、销售合同

报告期内，公司销售合同均正常履行，且不存在纠纷情况。公司下游客户有乐视、网宿科技、风行网等互联网企业，根据公司业务特点，公司与客户签订的合同金额均为保底消费金额，现选取单个合同保底消费金额大于150万元合同披露如下：

合同对象	合同标的	保底消费金额 (元)	有效期	履行情况
网宿科技股份有限公司	服务器托管	1,800,000.00	2013.04.24- 2014.4.23	已履行
北京风行在线技术有限公司	服务器托管	1,900,000.00	2012.09.08- 2013.09.07	已履行
郑州腾佑科技有限公司	服务器托管	2,160,000.00	2013.07.10- 2013.07.09	已履行
乐视云计算有限公司	服务器托管	1,500,000.00	未注明	正在履行

## 2、采购合同

由于公司业务性质，公司与供应商签订的均为框架协议，无具体合同金额。现选取报告期内重大供应商合同，以及截止目前正在履行的重大供应商合同披露如下：

合同对象	合同标的	有效期	履行情况
中国电信股份有限公司丽水分公司	IDC 业务、带宽接入等	2011.09.15- 2021.09.14	正在履行
中国联合网络通信有限公司台州分公司	IDC 服务合同	2014.04.21- 2017.04	正在履行

## 3、借款合同

银行	编号	金额（万元）	有效期/期限	履行情况
杭州银行股份有限公司	040C110201300199	265.00	2013.10.28- 2014.10.23	已履行
杭州银行股份有限公司	040C110201300200	175.00	2013.11.04- 2014.11.04	已履行
杭州银行股份有限公司	040C110201300209	429.00	2013.11.07- 2014.11.06	已履行
杭州银行股份有限公司	040C110201400159	265.00	2014.10.21- 2015.10.15	已履行

杭州银行股份有限公司	040C110201400170	429.00	2014.10.28- 2015.10.20	正在履行
------------	------------------	--------	---------------------------	------

#### 4、租房合同

出租人	坐落地	合同金额 (元/年)	租赁面积 (平方米)	起始日期	产权人	房产证号码
台州钟钢金属制品有限公司	台州椒江	70,000.00	830.00	2013.07.01- 2023.06.30	台州钟钢金属制品有限公司	台房权证椒字第 10015183 号
丽水市茂华电子有限公司	丽水	[注 1]	966.00	2011.07.25- 2021.07.25	丽水市茂华电子有限公司	丽房权证莲都区字第 01196458 号
杭州市江干区科技经济园管委会	杭州九堡	[注 2]	1,635.60	2010.12.01- 2015.11.30	四季青服装集团有限公司 [注 3]	杭房权证江字第 04084294 号

[注 1] 每建筑平方米每月 12 元人民币，第二年起每年递增 8%，即第一年年租金为 139,104 元；第二年年租金为 150,232 元；第三年年租金为 162,251 元；第四年年租金为 175,231 元；第五年年租金为 189,249 元。第五年商议第六年房租的基准价格，该基准价格上浮或下浮不超过第五年房租的 10%。

[注 2] 2010 年 12 月 1 日至 2011 年 11 月 30 日止为每平方米 0 元/月；2011 年 12 月 1 日至 2012 年 11 月 30 日止，若乙方及乙方项目延伸投资的相关企业年纳税总额达 80 万元(含 80 万元) 则租金每平方米 0 元/月；若达不到，则租金按每平方米 18 元/月；2012 年 12 月 1 日至 2013 年 11 月 30 日止租金按每平方米 20 元/月；**2013 年 12 月 1 日至 2014 年 11 月 30 日止租金按每平方米 22 元/月**；2014 年 12 月 1 日至 2015 年 11 月 30 日止租金按每平方米 25 元/月。

[注 3] 四季青服装集团有限公司将位于杭州九堡的物业委托杭州高新技术产业开发区江干科技经济园管委会对外出租，并在租赁合同后附委托代理合同。

#### 五、公司商业模式

公司主营互联网数据中心业务（IDC）和互联网接入服务业务（ISP）等。公司通过整合基础电信资源、设备资源、电力资源和自主研发的软件和技术，并结合客户的类型、需求、消费习惯等因素，为客户提供服务器托管和租用、宽带接入等服务，以此获得利润。公司目前拥有 2 个自建的互联网数据中心机房、1 个与丽水电信合建的互联网数据中心机房，下游客户主要为网络内容分发商、网络游戏运营商、电子商务服务商、门户网站等网络服务公司，以及软件企业、金

融企业、政府和公共服务行业等，如乐视网、网宿科技等。公司主要通过团队直销的方式进行销售，并正在搭建电子商务平台。报告期内公司业务的毛利率处于行业平均水平。

## 六、公司所处行业基本情况

### （一）行业概述

公司主营互联网数据中心业务（IDC）和互联网接入服务业务（ISP）等。根据不同划分标准，行业类别细分如下：根据中国证监会 2012 年最新修订的《上市公司行业分类指引》，公司属于 I64 互联网和相关服务。根据中国国家统计局 2011 年最新修订的《国民经济行业分类标准》，公司所处行业为互联网和相关服务（I64）中的互联网接入及相关服务（I6410）。

### （二）行业基本情况

#### 1、行业主管部门和行业监管体制

我国电信行业目前实行以工信部为主的部省级双重管理体制。工信部和各省、自治区、直辖市设立的通信管理局共同管理我国电信行业相关事务。

主要监管部门/ 行业自律组织	主要职能
工信部	依法对电信与信息服务实行监管，提出市场监管和开放政策；负责市场准入管理，监管服务质量；保障普遍服务，维护国家和用户利益；拟订电信网间互联互通与结算办法并监督执行；负责通信网码号、互联网域名、地址等资源的管理及国际协调；承担管理国家通信出入口局的工作；指挥协调救灾应急通信及其它重要通信，承担战备通信相关工作。
各省、自治区、直辖市通信管理局	依照《中华人民共和国电信条例》的规定对辖区内的电信业实施监督管理，监管主要内容：对辖区内公用电信网及专用电信网进行统筹规划与行业管理、负责受理核发本地区电信业务经营许可证、分配本地区的频谱及码号资源、监督管理本地区的电信服务价格与服务质量。

#### 2、行业主要法律法规及相关产业政策

名 称	颁布单位	文号	主要内容
《计算机信息网络国际联网安全保护	公安部	公安部令第 33 号	为加强对计算机信息网络国际联网的安全保护，维护公共秩序和社会稳定

管理办法》			而制定。
《中华人民共和国电信条例》	国务院	国务院令第 291 号	为规范电信市场秩序，维护电信用户和电信业务经营者的合法权益，保障电信网络和信息的安全，促进电信业的健康发展而制定。
《电信业务经营许可管理办法》	工业和信息化部	工业和信息化部令第 5 号	为加强电信业务经营许可管理而制定。
《电信服务规范》	信息产业部	信息产业部令第 36 号	为提高电信服务的质量，维护电信用户的合法权利，保证电信服务和监管工作的系统化和规范化而制定。
《互联网上网服务营业场所管理条例》	国务院	国务院令第 363 号	为加强对互联网上网服务营业场所的管理，规范经营者的经营行为，维护公众和经营者的合法权益，保障互联网上网服务经营活动健康发展，促进社会主义精神文明建设而制定。
《国家中长期科学和技术发展规划纲要（2006—2020 年）》	国务院	国发[2005]44 号	提出了我国科学技术发展的总体目标，并将信息业以及现代服务业列入重点发展领域。
《当前优先发展的高技术产业化重点领域指南（2011 年度）》	国家发改委、科技部、商务部、国家知识产权局联合发布	2011 年第 10 号	文件将“基于宽带网络的信息增值服务”等列入高技术产业化重点领域指南内容之一。
《电子信息产业调整和振兴规划》	国务院	2009 年 4 月	文件指出保持电子信息产业平稳较快增长，集聚资源，重点突破，提高关键技术和核心产业的自主发展能力。
《关于推进光纤宽带网络建设的意见》	工信部等 7 部门联合下发	工信部联通（2010）105 号	文件就引导推进光纤宽带网络建设，拉动国内相关产业发展，切实发挥光纤宽带对国民经济和社会发展的基础和促进作用等方面作出指导性意见。
《关于进一步规范因特网数据中心 (IDC) 业务和因特网接入服务 (ISP) 业务市场准入工作的实施方案》	工信部	工信部电管函[2012]552 号	该方案明确，鼓励符合条件的企业，特别是民营企业进入 IDC 和 ISP 领域，以营造健康有序的市场环境，推动我国 IDC 和 ISP 市场从资源出租向服务精细化、差异化发展。
《国务院关于取消和下发一批行政审批项目的决定》	国务院	国发（2014）5 号文	决定“取消基础电信和跨地区增值电信业务经营许可证备案核准”，降低了 IDC 服务行业壁垒。
《“十二五”国家战略性新兴产业发展规划》	国务院	国发（2012）28 号文	规划将物联网和云计算工程作为中国“十二五”发展的二十项重点工程之一。



《关于数据中心建设布局的指导意见》	工信部等 5 部门联合下发	工信部联通（2013）13 号	该意见从数据中心的选址、规模规划、能效指标、新技术应用等方面对新数据中心的建设提出了指导性意见，同时鼓励企业对现有数据中心进行节能改造和优化，鼓励政府机构使用专业机构提供的云服务。
-------------------	---------------	-----------------	--

3、行业壁垒

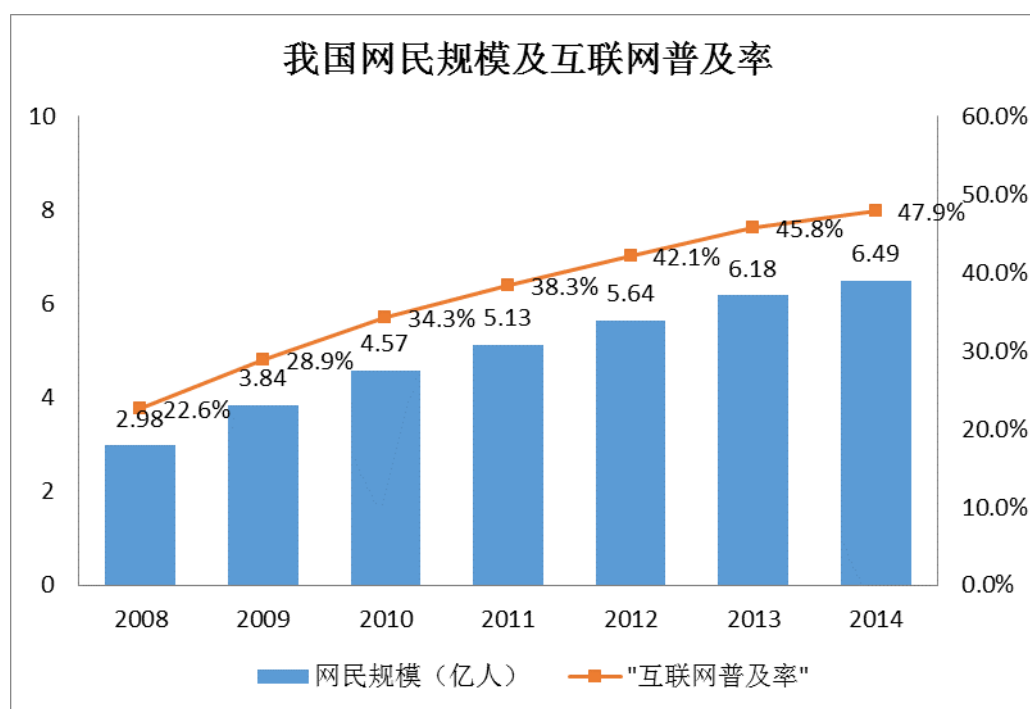
根据《中华人民共和国电信条例》和《电信业务经营许可办法》的规定，拟从事经营增值电信业务的应取得《增值电信业务经营许可证》，许可证均载明了许可经营的范围，行业准入制度成为本行业的主要障碍。除此之外，本行业属于高新技术行业，技术的更新和发展速度较快，需要企业拥有高技术水平的人才，培养持续研发能力，不断满足客户需求，才能在竞争激烈的市场中立足。

（三）行业发展趋势和市场规模

1、互联网行业市场情况

互联网自上世纪九十年代进入商用以来迅速拓展，凭借其信息传输具有速度快、成本低、范围广的优势，已经渗透到当代社会经济生活中的各个领域，给人们日常生活、工作和学习带来全新的体验，推动了全球信息化的进程。过去二十多年，我国互联网经历了最初的探索阶段、基础网络建设阶段、内容活跃网络普及阶段，目前处于网络繁荣阶段，已成为全球互联网发展的重要组成部分。随着互联网的普及以及技术的进步，各种形式的网络应用不断涌现，互联网应用的领域不断拓宽，由早期的信息浏览发展到网络娱乐、信息获取、交流沟通、商务交易等多元化应用。

我国互联网市场规模正处于高速发展阶段。根据中国互联网络信息中心网站发布的《2015 年第 35 次中国互联网络发展状况统计报告》显示，截至 2014 年 12 月，我国网民规模达 6.49 亿，全年共计新增网民 3117 万人。互联网普及率为 47.9%，较 2013 年底提升了 2.1 个百分点。在用户需求持续扩大的趋势下，互联网经济整体规模将稳步增长，潜力巨大。在电子商务、互联网平台服务、互联网信息服务等领域将不断涌现新业态和新商业模式，推动互联网经济持续发展。



数据来源：中国互联网络信息中心网站

## 2、IDC 行业市场情况

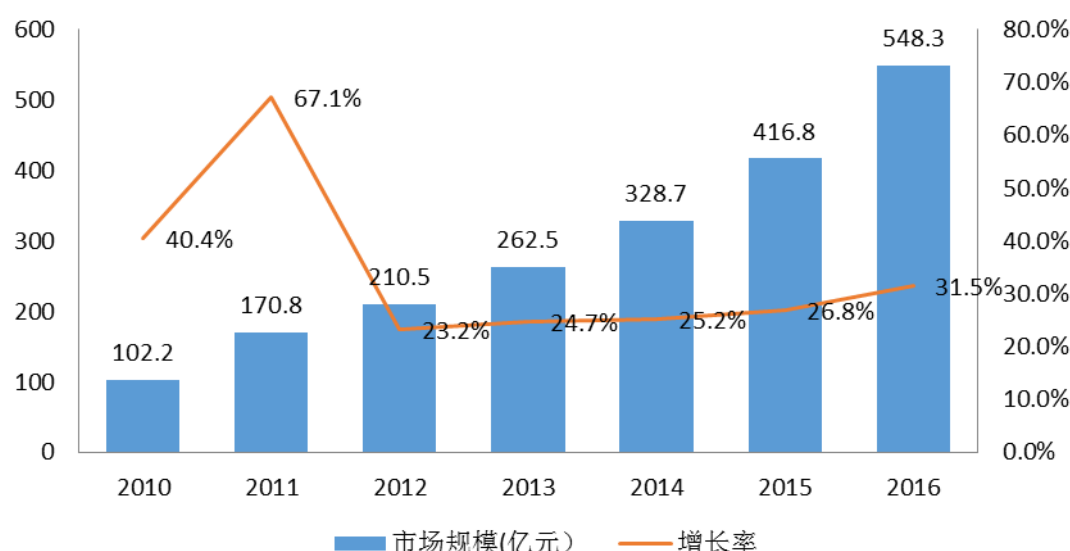
IDC 起源于对网络高速互联的需求，是数据流通的中心，是互联网中数据交换最集中的地方。1996 年，中国电信创新性地向客户提供托管业务和信息港服务业务，这是我国 IDC 业务的雏形。2002 年以后，服务于短信、网游、语音和视频宽带等应用的 IDC 业务迈向高速增长期。国内 IDC 市场逐步从简单的资源型需求转向技术和服务结合的多元化需求，虚拟主机、云计算等新技术业务得到进一步发展。

随着互联网应用内容的极大丰富以及国内互联网用户数、访问量不断增大，用户对访问速度和服务内容的需求不断升级，迫使大量互联网企业重新规划网络架构，进一步推动了国内 IDC 市场的发展。根据中国产业信息网数据统计显示，中国 IDC 市场 2005 到 2010 年的复合年均增长率达 49.25%，2010 年达到 102.2 亿元人民币。根据中国 IDC 圈统计，2014 年中国 IDC 市场规模达到 328.7 亿元，同比增长 25.2%。

我国目前 IDC 行业环境良好，智慧城市建设、物联网和第三平台技术应用的持续深化，推动云计算、大数据技术不断发展。随着以资源外包为特点的网络

服务方式逐渐受到重视，专业 IDC 服务正在不断发展与完善。IDC 业务应用领域趋于多元化，在政府、电信、教育、医疗、金融、能源和电力等行业得到了广泛应用。在此趋势下，IDC 市场将在未来几年快速增长。预计 2016 年中国 IDC 市场会达到 548.3 亿元，增速将会重新上升到 30% 以上。

我国IDC行业市场规模、增长率及预测



数据来源：中国 IDC 圈网站

#### （四）公司所处行业的基本风险特征

##### 1、市场竞争的风险

我国 IDC 行业企业较多，市场化程度较高。随着互联网服务行业的不断发展，市场对 IDC 服务的需求有很大提升，市场的广阔前景将逐渐吸引越来越多的参与者，使得市场竞争日益加剧。近年来，一些大型互联网企业在这个市场上持续发力，也加剧了 IDC 行业的竞争。中小企业为了生存和发展，针对客户需求的变化，通过技术创新为客户提供更优质的服务，向专业化和精细化方向发展，并通过降低费用等方式快速提升其在行业内的市场份额。

##### 2、技术革新较快的风险

IDC 行业属于互联网综合服务行业，技术革新快，用户需求不断变更，要求企业必须准确把握行业技术和应用发展趋势，持续创新，不断推出新产品和升级产品，以适应技术、产品和市场的发展浪潮。多技术的同步发展，可能对企业造成

选择技术发展方向的巨大难题。如果企业选择错误的技术发展方向将直接影响到企业未来的持续发展。

### 3、受基础运营商挤压的风险

在 IDC 市场中，基础运营商有着得天独厚的优势，中小 IDC 企业都是从基础运营商处租赁机房或带宽资源等提供 IDC 服务。这些 IDC 企业和基础运营商的 IDC 业务要保持既竞争又合作的关系，绝大多数 IDC 企业的发展还是受制于基础运营商提供的资源。随着全国范围内 3G 网络的建成，基础运营商们开始全面建设 4G 网络，不断加大对行业用户的渗透力度，同时也在全方位提升服务并拓展业务，将给行业内的中小企业带来压力和挑战。

### 4、政策变化的风险

随着近几年移动互联网行业爆炸式的增长，以及国内经济结构转型压力日益增大，政府希望逐步消除行业垄断，开放竞争，进一步完善市场经济，鼓励民间资本进入电信领域。在这样的宏观经济和行业背景之下，工信部在 2012 年底正式开始恢复受理电信业务牌照申请，而且进一步明确了对民间资本开放 IDC/ISP 业务的相关政策。2014 年 1 月，国务院发布的《国务院关于取消和下发一批行政审批项目的决定》（国发〔2014〕5 号文）决定 “取消基础电信和跨地区增值电信业务经营许可证备案核准”，降低了 IDC 服务行业壁垒，可能进一步加剧行业竞争。

## （五）公司竞争地位

### 1、公司竞争地位

中国 IDC 行业处于迅猛发展阶段，吸引了不少企业的加入，行业竞争激烈，绝大多数企业已拥有自身的细分客户领域。

以中国电信、中国联通、中国移动为代表的基础运营商，拥有骨干网络和国际带宽，在 IDC 业务中具有较强的话语权。基础运营商一方面进行 IDC 业务的运营，同时也与第三方 IDC 服务商合作，共同开展 IDC 服务。目前，基础运营商与第三方 IDC 服务商处于既竞争又合作的关系，两者的目标客户群有所不同，前者以服务资源占用量大的客户为主，例如百度等超大型互联网公司、政府、大

型国企等客户，而资源需求多元化、数量庞大的中小企业客户是第三方 IDC 服务商服务的主要对象。

以世纪互联、鹏博士等公司为代表的第三方 IDC 服务商，客户群以中小企业、中小型互联网公司为主。该类公司运营灵活，绝大多数第三方 IDC 服务商没有自身的网络，采用直接转售基础运营商的网络带宽的方式，提供的业务以服务器托管和服务器租用为主。随着竞争的加剧，越来越多第三方 IDC 服务商建立了自己的数据中心机房，并提供更多的个性化服务。

公司作为第三方 IDC 服务商，与浙江电信、浙江移动、浙江联通等上游电信资源运营商紧密合作，基础资源和业务体系完善，且拥有较全面的服务能力，向客户提供全方位的 IDC 服务。经过多年的发展，公司与网宿、乐视、风行在线、优贝网络在线等下游用户形成了良好的互动，为用户量身定制服务，在客户心中树立良好的形象，建立稳定的上下游关系。在浙江省内，杭州网银互联科技有限公司数据中心机房个数较多，目前全部集中于杭州地区，与公司的战略稍有不同，除此之外各大 IDC 行业龙头企业在浙江省内的分支机构也与公司形成正面竞争。

## **2、公司竞争优势**

公司得益于清晰的客户定位，差异化的产品服务，实现了快速发展，公司拥有以下核心竞争力优势：

### **（1）网络优势**

公司与中国电信、中国联通、中国移动等一类基础运营商进行业务合作，拥有极高的冗余可靠性，合计拥有超过 200G 的互联网带宽出口，IP 地址储备超过 1 个 B，公司网络的可靠性、速度有着明显的竞争优势。同时，由于各大电信运营商之间的访问存在一定程度上的通畅性问题，与单一的基础运营商相比较，由于作为一个第三方独立、中立的网络，整合了所有主流运营商的网络资源，使用户有着更好的网络体验。

### **（2）平台优势**

经过多年的持续研发，公司运营的利安天舰业务管理平台成功地将所有服务器和网络设备融合在一个统一管理平台中，向客户交付公有云、私有云、物理裸机架构等混合解决方案，极大提升了公司的运营效率，使得业务交付速度更快，

并大幅降低成本。

### **(3) 服务优势**

为客户提供一站式管理服务是公司的核心竞争力，公司认为信息技术的本质是服务，而不仅仅是提供基础资源。中小企业客户 IT 力量薄弱，更加需要服务商能够帮其一站式解决各种问题。基于这种对市场的分析把握，在过去数年中，公司坚持把服务放在第一位，不仅提供带宽、服务器等基础资源，同时还帮助客户完成规划、设计、部署服务器等 IT 基础架构。这种差异化的服务策略帮助公司获取了更多客户，并保持高度的客户粘性，减少了客户流失率。

### **(4) 品牌和客户优势**

经过多年的快速发展，公司目前拥有数百家忠诚度较高、业务稳定的企业客户。网宿、乐视、优贝等行业知名客户的认可和加入，大幅提升了公司在市场中的品牌形象，并形成极强的示范效应，为公司带来了更多的优质客户，并且保持较高的续约率，为公司未来业绩持续增长奠定了坚实基础。

## **3、公司竞争劣势**

### **(1) 服务网络有待完善**

公司成立至今，对电信、联通等大型运营商存在一定程度的依赖，并且公司虽然在省内与各大基础电信运营商合作密切，但在全国其他省市的业务覆盖率偏低，未形成规模化的业务服务网络。公司现有的业务规模及知名度尚不能满足发展壮大的需要，在一定程度上制约了公司服务及产品的推广。

### **(2) 企业规模偏小**

目前公司规模较小，人才、资金等重要资源相对匮乏，制约了公司行业竞争力的提升，影响了公司赢得大客户订单的能力，导致现阶段公司更多地将目标客户群集中定位为中小微企业。IDC行业变化快，新技术层出不穷，公司目前开发力量相对薄弱，需要投入更多的资源紧密跟踪IDC新的方向和技术领域，否则将丧失竞争优势。

### **(3) 融资渠道单一**

公司作为民营企业，成立至今主要依靠内部积累进行发展，在实际经营中债务融资能力有限，资金实力较弱，在市场拓展、产品研发和经营模式的转变上处

于劣势地位。近年来随着公司经营规模的快速扩大、新产品的不断推出以及新市场的不断开拓，需要大量的资金投入。

#### **4、公司采取的竞争策略及应对措施**

公司的客户主要为中小企业。在未来的3年中，公司将以扩大客户体量为公司战略，并坚持平台化、标准化的战略，将服务器租用、托管服务进行标准化并结合云计算技术，使得客户只需要通过网络点击，就可以轻松地完成服务器租用、托管的过程，大大提升客户与公司的工作效率。为达到以上目标，公司将采取如下策略：

##### **（1）加强市场开发力度**

公司将逐步完善业务网络的布局，继续以中小企业为目标客户群，以扩大客户体量为公司战略，力争成为国内一流的面向中小企业的IDC服务企业。公司计划通过优质、高效的基础业务服务提升客户续约率，再配合后续的增值服务，创造更高的企业价值。

##### **（2）扩展基础设施**

公司提供的产品服务需要有高等级的数据中心机房支持，并通过互联网交付给客户使用。未来公司将继续加大数据中心基础设施的规模扩展和加强自治网络的建设，包括几个方面：①扩大数据中心基础设施战略合作伙伴数量并提升建设标准；②持续扩大网络建设规模，进一步扩展华东地区网络节点建设；③重点拓宽与基础运营商之间的联通带宽。同时，公司将继续完善技术服务和支持体系建设，重点通过人员、流程和平台系统三方面来推进。

##### **（3）加大技术研发力度**

作为技术驱动型企业，公司致力于核心技术的自主研发和科技创新，并通过有效的对外合作加强技术实力。公司将继续加大产品线的研发投入，通过人才引进及培养力度，建立更高水平的技术研发队伍，为公司持续稳定发展奠定人才基础。在公司现有产品基础上，通过技术创新实现产品的升级换代，全面提升产品竞争力，并做好创新技术产品的专利申报。

##### **（4）优化人力资源体系**

公司一直坚持以人为本，视团队中的人才资源为企业发展的第一资源，并始

终将人才战略作为公司发展战略中的重要组成部分。加大人才引进、扩充所需人才、加强人才队伍建设是公司的重点任务，公司计划从组织、流程、制度、IT系统支撑和培养专业人才五个方面开展人力资源体系建设。调整公司薪酬体系，强化绩效考核机制，进一步激发员工的工作积极性和创造性，营造良好工作的工作环境，提升员工的认同感和归属感。通过实现人力资源管理体系优化，进而提升企业管理能力，最终转化体现为公司对外的市场竞争力的提升

#### **（5）调整公司组织架构**

根据战略发展规划与自身经营需求，未来两到三年内，公司将对整体组织架构、业务流程和运营模式进行适应性调整，进一步加强企业内部控制建设，企业文化建设和管理架构调整，优化企业管理环境。实现公司管理的专业化、一体化和高效化。



## 第三节 公司治理

### 一、股东大会、董事会、监事会的建立健全及运行情况

#### （一）股东大会、董事会、监事会的建立健全情况

有限公司时期，公司制定了有限公司章程，根据有限公司章程的规定建立了股东会，董事会，并设监事一名。公司历次股权转让、变更经营范围、整体变更等重大事项均履行了股东会决议程序。但由于公司规模较小，公司治理也存在一定的不足之处，包括存在未严格依照法律、法规和《公司章程》规定发布相关会议通知、部分会议记录保存不完整、关联交易未经严格决策审批程序等。

股份公司自成立以来，公司按照《公司法》等相关法律法规的要求，建立并完善了各项内部管理和控制制度。目前已经形成了包括公司股东大会、董事会、监事会、高级管理人员在内的公司治理结构，建立健全了股东大会、董事会、监事会制度。公司根据《公司法》、《证券法》、《非上市公众公司监督管理办法》等相关规定，制定了《公司章程》、《股东大会议事规则》、《董事会议事规则》、《监事会议事规则》、《关联交易管理办法》、《对外担保管理办法》、《对外投资管理办法》、《总经理工作制度》等规章制度，公司法人治理结构得到了进一步健全与完善。

自股份公司成立以来，公司严格依照《公司法》和《公司章程》的相关规定，按时召开股东大会、董事会和监事会。股份公司的重大事项能够按照三会议事规则等公司制度规范运行，决策程序、决策内容合法有效，三会运行良好。

#### （二）股东大会、董事会、监事会的运行情况

截至本说明书签署之日，股份公司能够依据《公司法》和《公司章程》的规定发布通知并召开股东大会、董事会、监事会会议，公司的董事、监事和高级管理人员均符合《公司法》规定的任职要求，能按照三会议事规则履行其权利和义务。但是，由于股份公司成立时间较短，三会事项的规范运作及相关人员的执行意识仍待进一步提高。

## 二、董事会对现有公司治理机制的评估

公司董事会认为，股份公司成立后，按照《公司法》等相关法律法规的要求，结合公司所处行业的业务特点，公司建立了与目前规模及近期战略相匹配的组织架构，制定了各项内部管理制度，完善了公司法人治理结构，建立了公司规范运作的内部控制环境，从制度层面上保证了现有公司治理机制能为所有股东提供合适的保护，保证了股东充分行使知情权、参与权、质询权和表决权以及其他合法权益，并对纠纷解决机制、关联股东和董事的回避、投资者关系管理等制度作出了规定。公司内部控制活动在采购、服务、销售等各个关键环节，能够得以较好的贯彻执行，发挥了较好的管理控制作用，对公司的经营风险起到有效的控制作用，能够保证财务报告的真实、可靠，保护公司资产的安全与完整。

由于股份公司成立时间尚短，公司仍需加强管理层在公司治理和规范运作方面的培训，熟悉《公司法》、《非上市公众公司监督管理办法》等相关规定，强化规范运作的意识，严格履行职责执行《公司法》、《公司章程》及相关细则等规定，保障股东各项权利，使公司规范治理更加完善。

## 三、公司及其控股股东、实际控制人最近两年内存在的违法违规及受处罚情况

公司自设立以来，遵守国家法律法规，合法生产经营。最近两年，不存在因违法违规经营而被市场监督管理局、人力资源和社会保障局、环境保护局、质量技术监督局、税务局、通信管理局等部门处罚的情况，亦不存在重大违法违规行为。

公司控股股东、实际控制人最近两年不存在违法违规及受处罚的情况。

## 四、公司独立性情况

公司按照法律法规规范运作，建立健全法人治理结构，在业务、资产、人员、财务、机构等方面与控股股东、实际控制人及其控制的其他企业之间相互独立，具有独立完整的业务体系及面向市场自主经营的能力。

## （一） 业务独立情况

截至本说明书签署之日，公司拥有独立的技术研发体系、运营体系与市场营销体系等，直接面向市场独立经营，具有完整的业务体系，不存在需要依赖控股股东、实际控制人进行生产经营活动的情形。公司与控股股东、实际控制人及其控制的其他企业之间不存在同业竞争或显失公平的关联交易。

## （二） 资产独立情况

公司通过整体变更设立，所有与经营性业务相关的资产在整体变更过程中已全部进入股份公司，并已办理了相关产权属的变更和转移手续，及正在办理相关资产产权的变更登记手续。截至本说明书签署之日，公司资产与股东资产严格分开，并完全独立运营，公司目前业务经营必需的固定资产及其他资产的权属完全由公司独立享有，不存在与股东共用的情况。公司对所有资产拥有完全的控制和支配权，不存在资产、资金被股东占用而损害公司利益的情况。

## （三） 人员独立情况

公司董事、监事及高级管理人员严格按照《公司法》、《公司章程》的有关规定选聘。截至本说明书签署之日，公司总经理、副总经理、财务总监和董事会秘书等高级管理人员均未在控股股东、实际控制人及其所控制的其他企业中担任除董事、监事以外的职务，也未在控股股东、实际控制人及其所控制的其他企业领薪；公司单独设立财务部门，财务人员未在控股股东、实际控制人及其所控制的其他企业中兼职。

公司独立管理员工的劳动、人事、工资报酬以及相应的社会保障。截至 5 月底，公司共有员工 36 名，并全部缴纳了社会保险。公司开设有职工住房公积金账户，单位公积金代码：1002197401，截至本说明书签署之日仅为 13 人缴纳住房公积金。公司实际控制人承诺，如公司因前述行为被有关主管部门要求补缴住房公积金的，或有关主管部门要求缴纳滞纳金或罚款的，其将对公司承担全额补偿义务；其将积极推动公司在未来条件成熟时，规范住房公积金缴纳行为，同时积极推动公司保障全体员工权益。

#### （四） 财务独立情况

截至本说明书签署之日，公司建立了独立的财务部门，配备专职财务人员，并建立了独立的财务核算体系，独立进行财务决策；公司开立了独立的银行账号，不存在与任何其他单位共用银行账户的情形；公司办理了独立的税务登记证，并独立纳税。

#### （五） 机构独立情况

截至本说明书签署之日，公司依照《公司法》和《公司章程》设置了股东大会、董事会、监事会等决策及监督机构，建立了符合自身经营特点、独立完整的组织结构，建立了完整、独立的法人治理结构，各机构依照《公司章程》和各项规章制度行使职权，其履行职能不受公司股东的干预，与公司股东之间不存在上下级隶属关系，不存在股东直接干预公司机构设置的情形。公司生产经营场所与股东及其他关联方完全分开，不存在混合经营、合署办公的情况。

### 五、同业竞争

#### （一）公司与控股股东、实际控制人及近亲属其控制的其他企业不存在同业竞争情况

截至本说明书签署之日，公司控股股东、实际控制人及其近亲属控制的其他企业从事的业务情况如下：

公司名称	注册资本 (万元)	注册地	经营范围	股权结构	法定代 表人
浙江沸蓝信息 发展有限公司	2,000.00	杭州	许可经营项目：第二类增值电信业务中的信息服务（不含固定网电话信息服务）、呼叫中心业务（业务范围详见增值电信业务经营许可证）（上述经营范围在批准的有效期限内方可经营）；一般经营项目：网吧连锁企业管理；承接：通信工程、网络工程；服务：企业管理咨询，成年人的非证书劳动职业技能培训（涉及前置审批的项目除外）；技术开发、技术服务、成果转让；计算机软件，数据计算通信的系统集成，电子产品，多媒体信息服务；批发、零售：通信设备；设计、制作、代理发布国内广告（除网络广告）；含下属分支机构的经营围；其他无需报经审批的一	周厚生 35%，李茶 花 65%	胡健

			切合法项目		
浙江全捷科技发展有限公司	1,000.00	杭州	许可经营项目：互联网上网服务（范围详见《网络文化经营许可证》，限分公司凭有效许可证经营），预包装食品零售（限分公司凭有效可许经营），经营增值电信业务（凭《网吧连锁企业认定证书》经营）。 一般经营项目：计算机软件、网络技术开发、技术服务及成果转让，网络工程的设计、安装，计算机软硬件、网络设备、电子产品、工艺品、日用品、通信设备、服饰内衣、鞋包配件、户外用品、珠宝、手表、手机、数码用品、家电、办公用品、护肤品、母婴用品、家纺家居、家具、建材、日用百货的销售，设计、制作、代理国内各类广告，企业管理咨询，信息咨询服务，培训服务。	傅志愿 55%、张蓓蕾 35%、张康崇 5%、鲍其炜 5%	傅志愿
杭州米联科技有限公司	100.00	杭州	许可经营项目：第二类增值电信业务中的信息服务业务（限互联网信息服务业务；业务覆盖范围详见增值电信业务经营许可证）（有效期至 2016 年 1 月 25 日）；一般经营项目：服务：计算机软硬件、网络信息的技术开发、技术服务、技术咨询、成果转让，承接网络工程（涉及资质证凭证经营）；批发、零售：计算机及配件，电子产品、通信设备（除专控）。	李茶花 90%，张小雪 10%	张小雪
杭州聚策网络科技有限公司	50.00	杭州	一般经营项目：服务：计算机硬件、计算机网络的技术开发、技术咨询，国内广告设计、制作，企业管理咨询；会议服务；批发、零售（含网上）；初级食用农产品（除食品、药品）、日用百货，电子产品，床上用品，化妆品，玩具，工艺品，家用电器，户外用品，家具建材，家纺家居，机械设备、化肥、草坪（除林业种苗）、盆景、鲜活水产品；收购本企业销售所需的初级食用农产品（限直接向第一产业的原始生产者收购，国家控制、限制项目除外）其他无需报经审批的一切合法项目。	周厚生 50%，傅志愿 50%	傅志愿
浙江米联云发科技有限公司	1,000.00	杭州	许可经营项目：第二类增值电信业务中的信息服务业务（仅限互联网信息服务）（不含新闻、出版、教育、医疗保健、药品和医疗器械、文化、广播电影电视节目、电子公告内容）（增值电信业务经营许可证有效期至 2019 年 3 月 27 日止）；一般经营项目：计算机软件、网络技术开发与技术服务；通信工程施工、网络弱电工程施工与按照；计算机软硬件、网络设备、电子产品、工艺品、日用品、通信设备、服装、鞋帽、箱包及配件、珠宝（不含文物、古玩）、手表、手机、数码用品、家电、办公用品、护肤用品、母婴用品、其他纺织制成品，家具、建材、日用百货批发；设计、制作、发布、代理国内各类广告；企业管理咨询。信息咨询服务。	傅志愿 70%，张蓓蕾 30%	傅志愿

杭州欧特普人力资源有限公司	50.00	杭州	许可经营项目：服务：开展收集、整理、储存和发布人才供求信息，职业介绍和人才信息咨询（上述经营范围应在批准的有效期限内方可经营）。一般经营项目：服务：成年人的非文化教育培训、成年人的非证书劳动职业技能培训（涉及前置审批项目除外）；批发、零售：计算机及配件，电子产品及配件（除专控），办公自动化设备；其他无需报经审批的一切合法项目。	傅志愿 60%，张康崇 40%	傅志愿
杭州新世纪娱乐有限公司	30.00	杭州	许可经营项目：互联网上网服务（仅限二、三层）；预包装食品（上述经营范围应在许可证有效期内经营）。一般经营项目：文化娱乐活动的策划。	傅志愿 60%，张康崇 40%	傅志愿
杭州蓝泉网络信息服务部	30.00	杭州	许可经营项目：服务：互联网上网服务；零售：预包装食品（上述经营范围中涉及前置审批项目的，在批准的有效期限内方可经营）	傅志愿 100%	傅志愿
杭州飞凌电脑技术服务有限公司	30.00	杭州	许可经营项目：服务：互联网上网服务；零售：预包装食品（有效期内方可经营）；一般经营项目：服务：计算机维护。	傅志愿 60%，张康崇 40%	傅志愿
杭州万缘计算机技术服务有限公司	30.00	杭州	许可经营项目：服务：互联网上网服务；一般经营项目：服务：网络技术开发及转让、网络工程技术服务、计算机及配件维修。	傅志愿 50%，郑伟俊 25%，焦东军 25%	傅志愿
杭州易天网络信息工程有限公司	60.00	杭州	许可经营项目：服务：互联网上网服务；一般经营项目：服务：网络工程技术服务。其他无需报经审批的一切合法项目。	傅志愿 70%，黄豪 30%	傅志愿
杭州流云计算机经营部	30.00	杭州	一般经营项目：互联网上网服务（网吧）。	傅志愿 100%	傅志愿

注：截止本说明书签署之日，杭州流云计算机经营部已完成注销。

浙江沸蓝信息发展有限公司、浙江全捷科技发展有限公司、杭州蓝泉网络信息服务部、杭州新世纪娱乐有限公司主营业务为互联网上网服务；杭州聚策网络科技有限公司、浙江米联云发科技有限公司主营业务为电子商务；杭州米联科技有限公司主营业务为融合通信。其余关联公司均未营业。

公司主营业务为互联网数据中心（IDC）业务和互联网接入服务，以上两种业务的经营均需要拥有准入资质，公司拥有的电信增值业务经营许可证覆盖了上述两种业务范围。浙江沸蓝信息发展有限公司、杭州米联科技有限公司、浙江米联云发科技有限公司所持有的电信增值业务经营许可证并未覆盖上述两种业务范围，无法开展IDC业务和互联网接入服务。其余关联公司均未持有电信增值业务经营许可证，无法经营电信增值业务。

综上所述，关联公司所从事的业务范围与公司不相同，且不拥有公司所开展业务所需的准入资质，与公司不存在同业竞争情况。

## （二）为避免同业竞争采取的措施及做出的承诺

为避免未来可能发生的同业竞争，控股股东及实际控制人签署了《关于避免同业竞争的承诺函》，有关承诺如下：

“本人作为杭州天舰信息技术股份有限公司（以下简称“公司”）的股东/董事/高级管理人员/核心技术人员，目前从未从事或参与与公司存在同业竞争的行为。为避免与公司产生新的或潜在的同业竞争，本人承诺如下：

1、本人及本人关系密切的家庭成员（控股、参股的任何公司、合伙企业、其他主体），不在中国境内外直接或间接从事或参与任何在商业上对公司构成竞争的业务及活动；不直接或间接开展对公司有竞争或可能构成竞争的业务、活动或拥有与公司存在同业竞争关系的任何经济实体、机构、经济组织的权益；或以其他任何形式取得该经济实体、机构、经济组织的控制权；或在该经济实体、机构、经济组织中担任总经理、副总经理、财务总监、营销负责人及其他高级管理人员或核心技术人员。

2、本人在持有公司股份期间，或担任公司董事、总经理或其他高级管理人员、核心技术人员期间以及辞去上述职务六个月内，本承诺为有效承诺。

3、若违反上述承诺，本人将对由此给公司造成的损失作出全面、及时和足额的赔偿。

4、本承诺为不可撤销的承诺。”

## 六、报告期内关联方资金占用及关联方担保情况

### （一）公司资金被关联方资金占用的情况

报告期内，公司与关联方存在资金往来。由于有限公司阶段治理结构尚不完善，存在关联方资金占用，且未对关联交易决策程序作出明确规定。报告期末，关联方占用公司资金款项已全部清理完毕。股份公司成立后，公司制定了较为完

备的公司《章程》，建立健全了三会议事规则，制定了《关联交易管理办法》和《防范控股股东及其他关联方资金占用管理制度》，对关联交易和关联方资金往来的决策程序做出了明确规定。公司未来将根据《章程》和相关制度严格执行关联交易决策程序，规范关联交易和关联方资金往来情况。

## （二）公司对外担保情况的说明

报告期内，公司不存在为股东及其控制的其他企业担保的情况。

## 七、董事、监事、高级管理人员相关情况

### （一）董事、监事、高级管理人员及其直系亲属持股情况

#### 1、董事、监事、高级管理人员持股情况

姓名	职务	持股数量（股）	持股比例（%）
傅志愿	董事长	3,300,000.00	24.00
张蓓蕾	董事、总经理	1,200,000.00	66.00
张康崇	董事	-	-
聂世元	董事、副总经理	-	-
叶颖哲	董事、副总经理	-	-
鲍其炜	监事会主席	-	-
程小鹏	监事	-	-
陈岗	职工监事	-	-
王海燕	董事会秘书	-	-
黄飞奕	财务总监	-	-
合 计	-	<b>4,500,000.00</b>	<b>90.00</b>

#### 2、董事、监事、高级管理人员的直系亲属的持股情况

姓名	职务	亲属姓名	亲属关系	持股数量（股）	持股比例（%）
傅志愿	董事长	张蓓蕾	夫妻	3,300,000.00	66.00
张蓓蕾	董事、总经理	傅志愿	夫妻	1,200,000.00	24.00



## （二）公司董事、监事、高级管理人员之间的亲属关系

- 1、董事长傅志愿与总经理张蓓蕾为夫妻关系；
- 2、总经理张蓓蕾与董事张康崇为姐弟关系；
- 3、董事叶颖哲与董事会秘书王海燕为夫妻关系。

除上述之外，公司董事、监事和高级管理人员之间无亲属关系。

## （三）董事、监事、高级管理人员和核心技术人员与公司签订的重要协议或做出的重要承诺

### 1、避免同业竞争承诺

公司全体董事、监事、高级管理人员和核心技术人员出具了《避免同业竞争承诺函》。承诺内容与本节“五、同业竞争”“（二）为避免同业竞争采取的措施及做出的承诺”内容相同。

### 2、股份自愿锁定承诺

公司董事、监事、高级管理人员签订了关于持有杭州天舰信息技术股份公司股份自愿锁定的《承诺函》，具体承诺内容见本说明书“第一节基本情况”之“二、股票挂牌情况”之“（二）公司股东所持股份的限售安排及规定”。

### 3、公司与董事、监事、高管人员和核心技术人员签订的协议

为了保护公司的知识产权和保持核心技术人员的稳定，公司除了与高级管理人员、核心技术人员签订劳动合同外，还与核心技术人员签订了保密协议。

## （四）董事、监事、高级管理人员兼职情况

姓名	在本公司职务	兼职单位名称	兼职职务	兼职单位与本公司关系
傅志愿	董事长	浙江全捷科技发展有限公司	执行董事兼总经理	同受实际控制人控制的企业
		杭州聚策网络科技有限公司		同受实际控制人控制的企业
		浙江米联云发科技有		同受实际控制人控

		限公司		制的企业
		杭州欧特普人力资源有限公司		同受实际控制人控制的企业
		杭州新世纪娱乐有限公司		同受实际控制人控制的企业
		杭州飞凌电脑服务有限公司		同受实际控制人控制的企业
		杭州万缘计算机技术服务有限公司		同受实际控制人控制的企业
		杭州易天网络信息工程有限公司		同受实际控制人控制的企业
		杭州蓝泉网络信息服务部	负责人	同受实际控制人控制的企业
		杭州流云计算机经营部		同受实际控制人控制的企业
张蓓蕾	董事、总经理	浙江全捷科技发展有限公司	监事	同受实际控制人控制的企业
		浙江米联云发科技有限公司		同受实际控制人控制的企业
张康崇	董事	杭州聚策网络科技有限公司	监事	同受实际控制人控制的企业
		杭州欧特普人力资源有限公司		同受实际控制人控制的企业
		杭州新世纪娱乐有限公司		同受实际控制人控制的企业
		杭州飞凌电脑服务有限公司		同受实际控制人控制的企业
叶颖哲	副总经理	浙江沸蓝新媒体网络科技有限公司	监事	无

### （五）董事、监事、高级管理人员对外投资与公司存在利益冲突的情况

报告期内，董事、监事、高级管理人员不存在与本公司有利益冲突的对外投资。

### （六）董事、监事、高级管理人员最近两年受到中国证监会行政处罚或者被采取证券市场禁入措施、受到全国股份转让系统公司公开谴责的情况

公司董事、监事、高级管理人员最近两年不存在受到中国证监会行政处罚或者被采取证券市场禁入措施、受到全国股份转让系统公司公开谴责的情况。

### **（七）其它对公司持续经营有不利影响的情况**

报告期内，董事、监事、高级管理人员没有其他对公司持续经营有不利影响的情形。

### **（八）董事、监事、高级管理人员近两年的变动情况**

近两年公司董事、监事及高级管理人员变化情况如下：

#### **1、董事的变化**

2011年3月31日，公司召开股东会选举张小雪为执行董事。

2015年2月1日，公司召开股东会选举张蓓蕾为执行董事。

2015年5月25日，公司召开股份公司创立大会暨第一次股东大会，选举傅志愿、张蓓蕾、张康崇、叶颖哲、聂世元为公司董事，组成股份公司第一届董事会，傅志愿为董事长。

#### **2、监事的变化**

2011年3月31日，公司召开股东会选举张蓓蕾为监事。

2015年2月1日，公司召开股东会选举张小雪为监事。

2015年5月25日，公司召开股份公司创立大会暨第一次股东大会，选举鲍其炜、程小鹏为公司监事；同日，职工代表大会选举为陈岗职工代表监事，3人共同组成股份公司第一届监事会。

#### **3、高级管理人员的变化**

2011年3月31日，公司总经理变更为张小雪。

2015年2月1日，公司总经理变更为张蓓蕾。

2015年5月25日，公司召开第一届董事会第一次会议，聘请张蓓蕾为总经理，

黄飞奕为财务总监；王海燕为董事会秘书。

公司的董事、监事、高级管理人员在报告期内未发生重大变化。董事、监事、高级管理人员的变动主要是由于公司股东变动以及股份公司设立引起的。上述董事、监事、高级管理人员的变化对公司的持续经营不会产生重大不利影响。

## 第四节 公司财务

本节引用的财务数据，非经特别说明，均引自经具有证券期货从业资格的天健会计师事务所（特殊普通合伙）审计的财务报告。本公司提醒投资者，若欲对本公司的财务状况、经营成果、现金流量及会计政策进行更详细的了解，应当认真阅读相关的财务报告和审计报告全文。

### 一、审计意见

公司2015年1-3月、2014年度、2013年度财务会计报告业经天健会计师事务所（特殊普通合伙）审计，并出具了天健审[2015]5988号标准无保留意见的《审计报告》。

### 二、最近两年及一期的财务报表

#### 资产负债表

单位：元

资 产	2015 年 3 月 31 日	2014 年 12 月 31 日	2013 年 12 月 31 日
流动资产：	-	-	-
货币资金	1,221,369.71	62,586.38	521,615.32
交易性金融资产	-	-	-
应收票据	-	-	-
应收账款	1,474,827.95	322,004.40	1,093,388.98
预付款项	210,300.00	-	161,842.14
应收利息	-	-	-
应收股利	-	-	-
其他应收款	13,351.23	1,534,077.48	-
存货	-	-	-
一年内到期的非流动资产	-	-	-
其他流动资产	4,063,845.63	3,960,513.41	4,339,700.18
流动资产合计	6,983,694.52	5,879,181.67	6,116,546.62

非流动资产：	-	-	-
可供出售金融资产	-	-	-
持有至到期投资	-	-	-
长期应收款	-	-	-
长期股权投资	-	-	-
投资性房地产	-	-	-
固定资产	4,984,278.69	5,179,400.13	6,067,851.62
在建工程	-	-	-
工程物资	-	-	-
固定资产清理	-	-	-
生产性生物资产	-	-	-
油气资产	-	-	-
无形资产	-	-	-
开发支出	-	-	-
商誉	-	-	-
长期待摊费用	915,650.01	1,032,319.89	1,481,900.01
递延所得税资产	19,659.60	4,257.24	14,386.70
其他非流动资产	-	-	-
<b>非流动资产合计</b>	<b>5,919,588.30</b>	<b>6,215,977.26</b>	<b>7,564,138.33</b>
<b>资产总计</b>	<b>12,903,282.82</b>	<b>12,095,158.93</b>	<b>13,680,684.95</b>
流动负债：	-	-	-
短期借款	4,290,000.00	6,940,000.00	8,690,000.00
交易性金融负债	-	-	-
应付票据	-	-	-
应付账款	773,800.00	426,451.48	1,920,800.00
预收款项	37,258.00	3,300.00	163,264.03
应付职工薪酬	169,198.00	199,007.73	106,328.85
应交税费	640,669.77	393,656.60	70,824.08
应付利息	9,438.00	14,631.83	17,524.83
应付股利	-	-	-
其他应付款	431,975.90	-	3,199,511.48

一年内到期的非流动负债	-	-	-
其他流动负债	-	-	-
<b>流动负债合计</b>	<b>6,352,339.67</b>	<b>7,977,047.64</b>	<b>14,168,253.27</b>
非流动负债：	-	-	-
长期借款	109,900.00	146,500.00	292,900.00
应付债券	-	-	-
长期应付款	-	-	-
专项应付款	-	-	-
预计负债	-	-	-
递延所得税负债	-	-	-
其他非流动负债	-	-	-
<b>非流动负债合计</b>	<b>109,900.00</b>	<b>146,500.00</b>	<b>292,900.00</b>
<b>负债合计</b>	<b>6,462,239.67</b>	<b>8,123,547.64</b>	<b>14,461,153.27</b>
所有者权益（或股东权益）：	-	-	-
实收资本（或股本）	5,000,000.00	3,666,666.67	1,000,000.00
资本公积	2,000,000.00	1,333,333.33	-
减：库存股	-	-	-
专项储备	-	-	-
盈余公积	-	-	-
一般风险准备	-	-	-
未分配利润	-558,956.85	-1,028,388.71	-1,780,468.32
<b>所有者权益合计</b>	<b>6,441,043.15</b>	<b>3,971,611.29</b>	<b>-780,468.32</b>
<b>负债和所有者权益总计</b>	<b>12,903,282.82</b>	<b>12,095,158.93</b>	<b>13,680,684.95</b>

## 利润表

单位：元

项 目	2015 年 1-3 月	2014 年度	2013 年度
<b>一、营业收入</b>	<b>4,198,857.53</b>	<b>18,400,378.48</b>	<b>19,351,817.95</b>
减：营业成本	2,796,942.50	13,265,190.24	14,947,560.04
营业税金及附加	57,152.09	107,591.72	141,240.39
销售费用	111,838.93	589,817.01	675,738.42

管理费用	1,058,083.96	2,882,180.18	1,919,205.32
财务费用	120,202.43	506,791.08	687,705.81
资产减值损失	61,609.43	-40,517.84	-22,437.84
加：公允价值变动收益 （损失以“-”号填列）	-	-	-
投资收益（损失以 “-”号填列）	-	-	-
<b>二、营业利润（亏损以“-”填 列）</b>	<b>-6,971.81</b>	<b>1,089,326.09</b>	<b>1,002,805.81</b>
加：营业外收入	685,000.00	80,000.00	130,000.05
减：营业外支出	4,043.04	18,400.38	19,351.83
其中：非流动资产 处置损失	-	-	-
<b>三、利润总额（亏损总额以 “-”号填列）</b>	<b>673,985.15</b>	<b>1,150,925.71</b>	<b>1,113,454.03</b>
减：所得税费用	204,553.29	398,846.10	384,099.98
<b>四、净利润（净亏损以“-”号 填列）</b>	<b>469,431.86</b>	<b>752,079.61</b>	<b>729,354.05</b>
<b>五、每股收益：</b>	-	-	-
（一）基本每股收益			
（二）稀释每股收益			
<b>六、其他综合收益</b>	-	-	-
<b>七、综合收益总额</b>	<b>469,431.86</b>	<b>752,079.61</b>	<b>729,354.05</b>

注：上表中每股收益以各期加权平均实收资本为基础计算

## 现金流量表

单位：元

项 目	2015 年 1-3 月	2014 年度	2013 年度
<b>一、经营活动产生的现金流量</b>	-	-	-
销售商品、提供劳务收到的现金	3,237,117.16	19,642,244.58	19,863,838.88
收到的税费返还	-	-	-
收到其他与经营活动有关的现金	768,845.48	82,021.45	132,044.10
经营活动现金流入小计	4,005,962.64	19,724,266.03	19,995,882.98
购买商品、接受劳务支付的现金	2,516,663.20	15,443,286.36	17,732,883.05
支付给职工以及为职工支付的现金	707,774.09	1,446,521.12	812,371.15



支付的各项税费	122,961.41	297,281.88	120,256.46
支付其他与经营活动有关的现金	435,350.78	903,855.07	775,538.49
经营活动现金流出小计	3,782,749.48	18,090,944.43	19,441,049.15
<b>经营活动产生的现金流量净额</b>	<b>223,213.16</b>	<b>1,633,321.60</b>	<b>554,833.83</b>
<b>二、投资活动产生的现金流量</b>	-	-	-
收回投资收到的现金	-	-	-
取得投资收益所收到的现金	-	-	-
处置固定资产、无形资产和其他长期资产收回的现金净额	-	-	-
处置子公司及其他营业单位收到的现金净额	-	-	-
收到其他与投资活动有关的现金	1,681,098.26	-	-
投资活动现金流入小计	1,681,098.26	-	-
购建固定资产、无形资产和其他长期资产支付的现金	73,288.00	440,597.59	4,067,000.51
投资支付的现金	-	-	-
取得子公司及其他营业单位支付的现金净额	-	-	-
支付其他与投资活动有关的现金	-	-	-
投资活动现金流出小计	73,288.00	440,597.59	4,067,000.51
<b>投资活动产生的现金流量净额</b>	<b>1,607,810.26</b>	<b>-440,597.59</b>	<b>-4,067,000.51</b>
<b>三、筹资活动产生的现金流量</b>	-	-	-
吸收投资收到的现金	2,000,000.00	4,000,000.00	-
取得借款收到的现金	-	6,940,000.00	8,690,000.00
发行债券收到的现金	-	-	-
收到其他与筹资活动有关的现金	118,901.74	-	-
筹资活动现金流入小计	2,118,901.74	10,940,000.00	8,690,000.00
偿还债务支付的现金	2,650,000.00	8,836,400.00	4,707,100.00
分配股利、利润或偿付利息支付的现金	141,141.83	555,841.47	671,093.73
支付其他与筹资活动有关的现金	-	3,199,511.48	-
筹资活动现金流出小计	2,791,141.83	12,591,752.95	5,378,193.73
<b>筹资活动产生的现金流量净额</b>	<b>-672,240.09</b>	<b>-1,651,752.95</b>	<b>3,311,806.27</b>
<b>四、汇率变动对现金及现金等价物的影响</b>	-	-	-
<b>五、现金及现金等价物净增加额</b>	<b>1,158,783.33</b>	<b>-459,028.94</b>	<b>-200,360.41</b>

加：期初现金及现金等价物余额	62,586.38	521,615.32	721,975.73
<b>六、期末现金及现金等价物余额</b>	<b>1,221,369.71</b>	<b>62,586.38</b>	<b>521,615.32</b>

## 所有者权益变动表

单位：元

项目	2015 年 1-3 月				
	实收资本	资本公积	盈余公积	未分配利润	所有者权益合计
一、上年年末余额	3,666,666.67	1,333,333.33	-	-1,028,388.71	3,971,611.29
加：会计政策变更	-	-	-	-	-
前期差错更正	-	-	-	-	-
其他	-	-	-	-	-
二、本年初余额	3,666,666.67	1,333,333.33	-	-1,028,388.71	3,971,611.29
三、本期增减变动金额 (减少以“-”号填列)	1,333,333.33	666,666.67	-	469,431.86	2,469,431.86
(一) 综合收益	-	-	-	469,431.86	469,431.86
(二) 所有者投入和减少资本	1,333,333.33	666,666.67	-	-	2,000,000.00
1. 所有者投入资本	1,333,333.33	666,666.67	-	-	2,000,000.00
2. 股份支付计入所有者权益的金额	-	-	-	-	-
3. 其他	-	-	-	-	-
(三) 利润分配	-	-	-	-	-
1. 提取盈余公积	-	-	-	-	-
2. 提取一般风险准备	-	-	-	-	-
3. 对所有者(或股东)的分配	-	-	-	-	-
4. 其他	-	-	-	-	-
(四) 所有者权益内部结转	-	-	-	-	-
1. 资本公积转增资本(或股本)	-	-	-	-	-
2. 盈余公积转增资本(或股本)	-	-	-	-	-
3. 盈余公积弥补亏损	-	-	-	-	-
4. 其他	-	-	-	-	-

(五) 专项储备	-	-	-	-	-
1. 本期提取	-	-	-	-	-
2. 本期使用	-	-	-	-	-
(六) 其他	-	-	-	-	-
四、本期期末余额	5,000,000.00	2,000,000.00	-	-558,956.85	6,441,043.15

单位：元

项目	2014 年度				
	实收资本	资本公积	盈余公积	未分配利润	所有者权益合计
一、上年年末余额	1,000,000.00	-	-	-1,780,468.32	-780,468.32
加：会计政策变更	-	-	-	-	-
前期差错更正	-	-	-	-	-
其他	-	-	-	-	-
二、本年年年初余额	1,000,000.00	-	-	-1,780,468.32	-780,468.32
三、本期增减变动金额 (减少以“-”号填列)	2,666,666.67	1,333,333.33	-	752,079.61	4,752,079.61
(一) 综合收益	-	-	-	752,079.61	752,079.61
(二) 所有者投入和减少资本	2,666,666.67	1,333,333.33	-	-	4,000,000.00
1. 所有者投入资本	2,666,666.67	1,333,333.33	-	-	4,000,000.00
2. 股份支付计入所有者权益的金额	-	-	-	-	-
3. 其他	-	-	-	-	-
(三) 利润分配	-	-	-	-	-
1. 提取盈余公积	-	-	-	-	-
2. 提取一般风险准备	-	-	-	-	-
3. 对所有者(或股东)的分配	-	-	-	-	-
4. 其他	-	-	-	-	-
(四) 所有者权益内部结转	-	-	-	-	-
1. 资本公积转增资本(或股本)	-	-	-	-	-
2. 盈余公积转增资本(或股本)	-	-	-	-	-
3. 盈余公积弥补亏损	-	-	-	-	-
4. 其他	-	-	-	-	-

(五) 专项储备	-	-	-	-	-
1. 本期提取	-	-	-	-	-
2. 本期使用	-	-	-	-	-
(六) 其他	-	-	-	-	-
<b>四、本期期末余额</b>	<b>3,666,666.67</b>	<b>1,333,333.33</b>	-	<b>-1,028,388.71</b>	<b>3,971,611.29</b>

单位：元

项目	2013 年度				
	实收资本	资本公积	盈余公积	未分配利润	所有者权益合计
<b>一、上年年末余额</b>	<b>1,000,000.00</b>	-	-	<b>-2,509,822.37</b>	<b>-1,509,822.37</b>
加：会计政策变更	-	-	-	-	-
前期差错更正	-	-	-	-	-
其他	-	-	-	-	-
<b>二、本年年初余额</b>	<b>1,000,000.00</b>	-	-	<b>-2,509,822.37</b>	<b>-1,509,822.37</b>
<b>三、本期增减变动金额 (减少以“-”号填列)</b>			-	<b>729,354.05</b>	<b>729,354.05</b>
(一) 综合收益	-	-	-	729,354.05	729,354.05
(二) 所有者投入和减少资本	-	-	-	-	-
1. 所有者投入资本	-	-	-	-	-
2. 股份支付计入所有者权益的金额	-	-	-	-	-
3. 其他	-	-	-	-	-
(三) 利润分配	-	-	-	-	-
1. 提取盈余公积	-	-	-	-	-
2. 提取一般风险准备	-	-	-	-	-
3. 对所有者(或股东)的分配	-	-	-	-	-
4. 其他	-	-	-	-	-
(四) 所有者权益内部结转	-	-	-	-	-
1. 资本公积转增资本(或股本)	-	-	-	-	-
2. 盈余公积转增资本(或股本)	-	-	-	-	-
3. 盈余公积弥补亏损	-	-	-	-	-
4. 其他	-	-	-	-	-

(五) 专项储备	-	-	-	-	-
1. 本期提取	-	-	-	-	-
2. 本期使用	-	-	-	-	-
(六) 其他	-	-	-	-	-
四、本期期末余额	1,000,000.00	-	-	-1,780,468.32	-780,468.32

### 三、财务报表的编制基础

公司以持续经营为基础，根据实际发生的交易和事项，按照《企业会计准则—基本准则》和其他各项具体会计准则的规定进行确认和计量，在此基础上编制本次二年一期申报财务报表财务报表。

### 四、主要会计政策和会计估计

#### (一) 应收款项

##### 1、单项金额重大并单项计提坏账准备的应收款项

单项金额重大的判断依据或金额标准	单项金额重大并单项计提坏账准备的计提方法
金额 200 万元以上（含）或占应收款项账面余额 5%以上的款项。	单独进行减值测试，根据其未来现金流量现值低于其账面价值的差额计提坏账准备。

##### 2、按信用风险特征组合计提坏账准备的应收款项

组合名称	坏账准备的计提方法
账龄组合	账龄分析法
关联往来组合	单独进行减值测试，根据其未来现金流量现值低于其账面价值的差额计提坏账准备。

以账龄为信用风险组合的应收款项坏账准备计提方法：

账龄	应收账款计提比例(%)	其他应收款计提比例(%)
1 年以内（含 1 年）	5	5
1—2 年（含 2 年）	10	10
2—3 年（含 3 年）	30	30

3-4 年（含 4 年）	50	50
4-5 年（含 5 年）	50	50
5 年以上	100	100

### 3、单项金额虽不重大但单项计提坏账准备的应收款项

单项计提坏账准备的理由	应收款项的未来现金流量现值与以账龄为信用风险特征的应收款项组合的未来现金流量现值存在显著差异。
坏账准备的计提方法	单独进行减值测试，根据其未来现金流量现值低于其账面价值的差额计提坏账准备。

对应收票据、预付款项、应收利息、长期应收款等其他应收款项，根据其未来现金流量现值低于其账面价值的差额计提坏账准备。

## （二）固定资产

### 1、固定资产确认条件

固定资产是指为生产商品、提供劳务、出租或经营管理而持有的，使用年限超过一个会计年度的有形资产。固定资产在同时满足经济利益很可能流入、成本能够可靠计量时予以确认。

### 2、固定资产分类及折旧计提方法

类 别	折旧方法	折旧年限(年)	残值率(%)	年折旧率(%)
通用设备	年限平均法	3	5	31.67
专用设备	年限平均法	8	5	11.88
运输工具	年限平均法	8	5	11.88

## （三）长期待摊费用

长期待摊费用核算已经支出，摊销期限在 1 年以上（不含 1 年）的各项费用。长期待摊费用按实际发生额入账，在受益期或规定的期限内分期平均摊销。如果长期待摊的费用项目不能使以后会计期间受益则将尚未摊销的该项目的摊余价值全部转入当期损益。

#### （四）职工薪酬

1、职工薪酬包括短期薪酬、离职后福利、辞退福利和其他长期职工福利。

2、短期薪酬的会计处理方法

在职工为公司提供服务的会计期间，将实际发生的短期薪酬确认为负债，并计入当期损益或相关资产成本。

3、离职后福利的会计处理方法

离职后福利分为设定提存计划和设定受益计划。

（1）在职工为公司提供服务的会计期间，根据设定提存计划计算的应缴存金额确认为负债，并计入当期损益或相关资产成本。

（2）对设定受益计划的会计处理通常包括下列步骤：

1）根据预期累计福利单位法，采用无偏且相互一致的精算假设对有关人口统计变量和财务变量等作出估计，计量设定受益计划所产生的义务，并确定相关义务的所属期间。同时，对设定受益计划所产生的义务予以折现，以确定设定受益计划义务的现值和当期服务成本；

2）设定受益计划存在资产的，将设定受益计划义务现值减去设定受益计划资产公允价值所形成的赤字或盈余确认为一项设定受益计划净负债或净资产。设定受益计划存在盈余的，以设定受益计划的盈余和资产上限两项的孰低者计量设定受益计划净资产；

3）期末，将设定受益计划产生的职工薪酬成本确认为服务成本、设定受益计划净负债或净资产的利息净额以及重新计量设定受益计划净负债或净资产所产生的变动等三部分，其中服务成本和设定受益计划净负债或净资产的利息净额计入当期损益或相关资产成本，重新计量设定受益计划净负债或净资产所产生的变动计入其他综合收益，并且在后续会计期间不允许转回至损益，但可以在权益范围内转移这些在其他综合收益确认的金额。

4、辞退福利的会计处理方法

向职工提供的辞退福利，在下列两者孰早日确认辞退福利产生的职工薪酬负债，并计入当期损益：(1) 公司不能单方面撤回因解除劳动关系计划或裁减建议所提供的辞退福利时；(2) 公司确认与涉及支付辞退福利的重组相关的成本或费用时。

#### 5、其他长期职工福利的会计处理方法

向职工提供的其他长期福利，符合设定提存计划条件的，按照设定提存计划的有关规定进行会计处理；除此之外的其他长期福利，按照设定受益计划的有关规定进行会计处理，为简化相关会计处理，将其产生的职工薪酬成本确认为服务成本、其他长期职工福利净负债或净资产的利息净额以及重新计量其他长期职工福利净负债或净资产所产生的变动等组成项目的总净额计入当期损益或相关资产成本。

### (五) 收入

#### 1、收入确认原则

##### (1) 销售商品

销售商品收入在同时满足下列条件时予以确认：1) 将商品所有权上的主要风险和报酬转移给购货方；2) 公司不再保留通常与所有权相联系的继续管理权，也不再对已售出的商品实施有效控制；3) 收入的金额能够可靠地计量；4) 相关的经济利益很可能流入；5) 相关的已发生或将发生的成本能够可靠地计量。

##### (2) 提供劳务

提供劳务交易的结果在资产负债表日能够可靠估计的(同时满足收入的金额能够可靠地计量、相关经济利益很可能流入、交易的完工进度能够可靠地确定、交易中已发生和将发生的成本能够可靠地计量)，采用完工百分比法确认提供劳务的收入，并按已经提供劳务占应提供劳务总量的比例确定提供劳务交易的完工进度。提供劳务交易的结果在资产负债表日不能够可靠估计的，若已经发生的劳务成本预计能够得到补偿，按已经发生的劳务成本金额确认提供劳务收入，并按相同金额结转劳务成本；若已经发生的劳务成本预计不能够得到补偿，将已经发



生的劳务成本计入当期损益，不确认劳务收入。

### （3）让渡资产使用权

让渡资产使用权在同时满足相关的经济利益很可能流入、收入金额能够可靠计量时，确认让渡资产使用权的收入。利息收入按照他人使用本公司货币资金的时间和实际利率计算确定；使用费收入按有关合同或协议约定的收费时间和方法计算确定。

公司提供的 IDC 和 ISP 业务，包括主机托管、主机租用、机柜租用、宽带租用、IP 地址租用等，属于让渡资产使用权业务，在让渡资产使用权的期间内按照有关合同或协议约定的收费时间分期确认收入。**公司提供代理劳务，按照代理劳务完成确认收入。**

## （六）政府补助

### 1、与资产相关的政府补助判断依据及会计处理方法

公司取得的、用于购建或以其他方式形成长期资产的政府补助划分为与资产相关的政府补助。与资产相关的政府补助，确认为递延收益，并在相关资产使用寿命内平均分配，计入当期损益。但是，按照名义金额计量的政府补助，直接计入当期损益。

### 2、与收益相关的政府补助判断依据及会计处理方法

除与资产相关的政府补助之外的政府补助划分为与收益相关的政府补助。与收益相关的政府补助，用于补偿以后期间的相关费用或损失的，确认为递延收益，在确认相关费用的期间，计入当期损益；用于补偿已发生的相关费用或损失的，直接计入当期损益。

## （七）递延所得税资产、递延所得税负债

1、根据资产、负债的账面价值与其计税基础之间的差额（未作为资产和负债确认的项目按照税法规定可以确定其计税基础的，该计税基础与其账面数之间的差额），按照预期收回该资产或清偿该负债期间的适用税率计算确认递延所得

税资产或递延所得税负债。

2、确认递延所得税资产以很可能取得用来抵扣可抵扣暂时性差异的应纳税所得额为限。资产负债表日，有确凿证据表明未来期间很可能获得足够的应纳税所得额用来抵扣可抵扣暂时性差异的，确认以前会计期间未确认的递延所得税资产。

3、资产负债表日，对递延所得税资产的账面价值进行复核，如果未来期间很可能无法获得足够的应纳税所得额用以抵扣递延所得税资产的利益，则减记递延所得税资产的账面价值。在很可能获得足够的应纳税所得额时，转回减记的金额。

4、公司当期所得税和递延所得税作为所得税费用或收益计入当期损益，但不包括下列情况产生的所得税：（1）企业合并；（2）直接在所有者权益中确认的交易或者事项。

## 五、最近两年及一期主要会计数据及财务指标

单位：元

项目	2015年3月31日	2014年12月31日	2013年12月31日
资产总计（万元）	1,290.33	1,209.52	1,368.07
股东权益合计（万元）	644.10	397.16	-78.05
归属于申请挂牌公司的股东权益合计（万元）	644.10	397.16	-78.05
每股净资产（元）	1.29	3.97	-0.78
归属于申请挂牌公司股东的每股净资产（元）	1.29	3.97	-0.78
资产负债率（%）	50.08	67.16	105.70
流动比率（倍）	1.10	0.74	0.43
速动比率（倍）	1.10	0.74	0.43
项目	2015年1-3月	2014年度	2013年度
营业收入（万元）	419.89	1,840.04	1,935.18
净利润（万元）	46.94	75.21	72.94
归属于申请挂牌公司股东的净利润（万元）	46.94	75.21	72.94

扣除非经常性损益后的净利润（万元）	-4.43	69.21	63.19
归属于申请挂牌公司股东的扣除非经常性损益后的净利润（万元）	-4.43	69.21	63.19
毛利率（%）	33.39	27.91	22.76
净资产收益率（%）	8.47	-	-
扣除非经常性损益后净资产收益率（%）	-0.80	-	-
基本每股收益（元/股）	0.09	0.75	0.73
稀释每股收益（元/股）	0.09	0.75	0.73
应收帐款周转率（次）	4.44	24.70	32.55
存货周转率（次）	-	-	-
经营活动产生的现金流量净额（万元）	22.32	163.33	55.48
每股经营活动产生的现金流量净额（元/股）	0.04	1.63	0.55

上述财务指标的计算公式如下：

毛利率=（主营业务收入-主营业务成本）/主营业务收入\*100%

净资产收益率 =  $P / (E_0 + NP \div 2 + E_i \times M_i \div M_0 - E_j \times M_j \div M_0)$

扣除非经常性损益后的净资产收益率=  $(P - \text{非经常性损益}) / (E_0 + NP \div 2 + E_i \times M_i \div M_0 - E_j \times M_j \div M_0)$

其中：P 为报告期归属于公司普通股股东的利润；NP 为报告期归属于公司普通股股东的净利润；E<sub>0</sub> 为期初净资产；E<sub>i</sub> 为报告期发行新股或债转股等新增净资产；E<sub>j</sub> 为报告期回购或现金分红等减少净资产；M<sub>0</sub> 为报告期月份数；M<sub>i</sub> 为新增净资产下一月份起至报告期期末的月份数；M<sub>j</sub> 为减少净资产下一月份起至报告期期末的月份数。

应收账款周转率=营业收入/应收账款平均余额

每股净资产=期末净资产/期末股本

归属于母公司股东的每股净资产=期末归属于母公司股东的净资产/期末股本

资产负债率=（负债总额/资产总额）×100%

流动比率=流动资产/流动负债

速动比率=（流动资产-存货）/流动负债

每股经营活动现金流量净额=经营活动产生的现金流量净额/期末股本

## （一）盈利能力分析

单位：元

项目	2015 年 1-3 月	2014 年度	2013 年度
营业收入	4,198,857.53	18,400,378.48	19,351,817.95
净利润	469,431.86	752,079.61	729,354.05
归属于所有者的净利润	469,431.86	752,079.61	729,354.05
扣除非经常性损益后的净利润	-44,318.14	692,079.61	631,854.01
归属于所有者的扣除非经常性损益后的净利润	-44,318.14	692,079.61	631,854.01
毛利率（%）	33.39	27.91	22.76
净资产收益率（%）	8.47	-	-
扣除非经常性损益后的净资产收益率（%）	-0.80	-	-

注：2013、2014 年度加权平均净资产为负数，故不再计算加权平均净资产收益率。

2013 年度、2014 年度和 2015 年 1-3 月，公司营业收入分别为 19,351,817.95 元、18,400,378.48 元和 4,198,857.53 元，公司销售规模略有下降，主要由于 2014 年度开始公司与大客户网宿科技股份有限公司合作模式变更，由网宿科技和丽水电信直接签订 IDC 服务协议，公司与丽水电信签订代理协议，从中获取丽水电信返还的佣金。

2013 年度、2014 年度和 2015 年 1-3 月，扣除非经常性损益后的净利润分别为 631,854.01 元、692,079.615 元和-44,318.14 元，主要由于报告期内公司增加了研发投入，导致净利润降幅较大。2015 年 1-3 月非经常性损益对净利润的影响较大，主要由于当期收到大额补助所致。

## （二）偿债能力分析

项目	2015 年 1-3 月 /2015 年 3 月 31 日	2014 年度 /2014 年 12 月 31 日	2013 年度/2013 年 12 月 31 日
----	----------------------------------	------------------------------	-----------------------------

资产负债率（%）	50.08	67.16	105.70
流动比率（倍）	1.10	0.74	0.43
速动比率（倍）	1.10	0.74	0.43

报告期内公司资产负债率大幅下降，主要由于报告期内公司增加注册资本 400 万元，分两次进行，第一次于 2014 年 12 月 23 日增资，收到股东认缴的出资款 400 万元，新增注册资本 2,666,666.67 元，资本公积 1,333,333.33 元；第二次于 2015 年 1 月 15 日增资，收到股东认缴的出资款 200 万元，新增注册资本 1,333,333.33 元，新增资本公积 666,666.67 元。

2013 年末、2014 年末和 2015 年 3 月 31 日，公司流动比率分别为 0.43、0.74 和 1.10，速动比率与流动比率相同，大幅上升，主要由于公司增资后归还银行借款所致。

### （三）营运能力分析

项目	2015 年 1-3 月	2014 年度	2013 年度
应收账款周转率（次）	4.44	24.70	32.55

2013 年度、2014 年度和 2015 年 1-3 月，公司应收账款周转率分别为 32.55、24.70 和 4.44，逐渐降低，主要由于公司改变对大客户的收款政策，由预收改为先提供服务后收款所致。

### （四）现金流量分析

单位：元

项目	2015 年 1-3 月	2014 年度	2013 年度
经营活动产生的现金流量净额	223,213.16	1,633,321.60	554,833.83
投资活动产生的现金流量净额	1,607,810.26	-440,597.59	-4,067,000.51
筹资活动产生的现金流量净额	-672,240.09	-1,651,752.95	3,311,806.27
现金及现金等价物净增加额	1,158,783.33	-459,028.94	-200,360.41

2013 年度、2014 年度和 2015 年 1-3 月，公司经营活动产生的现金净流量分别为 554,833.83 元、1,633,321.60 元和 223,213.16 元。其中 2014 年度经营活动产

生的现金流量净额较 2013 年度大幅上升，主要是由于购买商品、接受劳务支付的现金金额下降所致。

2013 年度、2014 年度和 2015 年 1-3 月，公司投资活动产生的现金流量净额分别为-4,067,000.51 元、-440,597.59 元和 1,607,810.26 元。2013 年度公司投资活动产生现金流出较大，主要由于购建固定资产支出较多的现金所致。

公司 2013 年度筹资活动产生现金流量净额为 3,311,806.27 元，主要由于取得借款收到的现金金额较大所致；2014 年度筹资活动产生现金流量净额为负数，主要由于 2015 年 1-3 月筹资活动产生现金流量净额为负数，主要由于偿还债务支付的现金较多所致。

## 六、经营成果和财务状况分析

### （一）报告期经营成果情况

#### 1、营业收入和利润的变动趋势及原因

单位：元

项目	2015 年 1-3 月	2014 年度	2013 年度
营业收入	4,198,857.53	18,400,378.48	19,351,817.95
营业成本	2,796,942.50	13,265,190.24	14,947,560.04
营业利润	-6,971.81	1,089,326.09	1,002,805.81
利润总额	673,985.15	1,150,925.71	1,113,454.03
净利润	469,431.86	752,079.61	729,354.05

报告期内，公司销售规模略有下降，主要由于 2014 年度开始公司与大客户网宿科技股份有限公司合作模式变更所致；营业利润大幅降低，主要由于增加研发投入所致，作为科技型企业，公司不断增加技术实力，从而增强自身的竞争力。

#### 2、营业收入的构成、变动趋势及原因

##### （1）营业收入主要构成

项 目	2015 年 1-3 月		2014 年度		2013 年度	
	金额（元）	占比（%）	金额（元）	占比（%）	金额（元）	占比（%）
主营业务收入	4,198,857.53	100.00	18,400,378.48	100.00	19,351,817.95	100.00
合 计	<b>4,198,857.53</b>	<b>100.00</b>	<b>18,400,378.48</b>	<b>100.00</b>	<b>19,351,817.95</b>	<b>100.00</b>

报告期内，公司营业收入均为主营业务收入。

## （2）按收入类型分类

项目	2015年1-3月		2014年		2013年	
	金额（元）	占比（%）	金额（元）	占比（%）	金额（元）	占比（%）
服务收入	3,791,001.31	90.29	18,400,378.48	100.00	19,351,817.95	100.00
佣金收入	407,856.22	9.71	-	-	-	-
合 计	<b>4,198,857.53</b>	<b>100.00</b>	<b>18,400,378.48</b>	<b>100.00</b>	<b>19,351,817.95</b>	<b>100.00</b>

由于用户在进行服务器托管的同时，必须要有互联网接入服务才能运行服务器，且公司与客户签订协议时上述两种业务签署于同一份协议内，故无法对上述两种业务的收入进行区分，统一计入服务收入。

## （3）按地区分类

由于公司数据中心机房处于丽水、台州、杭州，故报告期内公司收入均来自浙江省内。

## （4）毛利率分析

年度	营业收入（元）		营业成本（元）	毛利率（%）
2015 年 1-3 月	4,198,857.53		2,796,942.50	33.39
	其中：服务收入	3,791,001.31	2,796,942.50	26.22
	佣金收入	407,856.22	-	100.00
2014 年度	18,400,378.48		13,265,190.24	27.91
2013 年度	19,351,817.95		14,947,560.04	22.76

2014 年度公司与大客户网宿科技股份有限公司合作模式变更，由网宿科技和丽水电信直接签订 IDC 服务协议，公司从中获取丽水电信返还的佣金。由于

报告期内公司以佣金形式合作的客户仅一家，且佣金收入规模较小，所投入的人工成本、折旧成本等忽略不计，故报告期内佣金收入的毛利率为 100.00%。

2014 年度公司业务毛利率为 27.91%，稍高于 2013 年度，主要由于公司技术提升，导致对宽带资源利用率提高所致。2015 年 1-3 月，扣除佣金收入后公司业务收入的毛利率与 2014 年度基本持平。

### 3、主要费用情况

最近两年及一期主要费用及其变动情况如下：

单位：元

项目	2015 年 1-3 月	2014 年度	2013 年度
销售费用	111,838.93	589,817.01	675,738.42
管理费用	1,058,083.96	2,882,180.18	1,919,205.32
其中：研发费用	393,145.15	626,511.56	250,858.44
财务费用	120,202.43	506,791.08	687,705.81
销售费用占营业收入比重（%）	2.66	3.21	3.49
管理费用占营业收入比重（%）	25.20	15.66	9.92
研发费用占营业收入比重（%）	9.36	3.40	1.30
财务费用占营业收入比重（%）	2.86	2.75	3.55

2013 年度、2014 年度和 2015 年 1-3 月，公司销售费用占营业收入的比重分别为 3.49%、3.21%和 2.66%，有小幅下降，主要由于报告期内业务招待费有所下降所致。

2013 年度、2014 年度和 2015 年 1-3 月，公司管理费用分别为 1,919,205.32 元、2,882,180.18 元和 1,058,083.96 元，占营业收入的比重分别为 9.92 %、15.66% 和 25.20%，占比大幅上升。主要由于报告期内公司增加了研发投入导致研发费用上升，以及公司员工数量增加导致职工薪酬上升所致。

### 4、重大投资收益和非经常性损益情况

#### （1）重大投资收益

报告期内，公司无对外投资。



## (2) 非经常性损益

公司最近两年及一期非经常性损益情况如下：

单位：元

项目	2015 年 1-3 月	2014 年度	2013 年度
固定资产处置损益			
计入当期损益的政府补助（与企业业务密切相关，按照国家统一标准定额或定量享受的政府补助除外）	685,000.00	80,000.00	130,000.00
计入当期损益的对非金融企业收取的资金占用费			
同一控制下企业合并产生的子公司期初至合并日的当期净损益			
除同公司正常经营业务相关的有效套期保值业务外，持有交易性金融资产、交易性金融负债产生的公允价值变动损益，以及处置交易性金融资产、交易性金融负债和可供出售金融资产取得的投资收益			
除上述各项之外的其他营业外收入和支出			0.05
小计	685,000.00	80,000.00	130,000.05
减：所得税费用（所得税费用减少以“-”表示）	171,250.00	20,000.00	32,500.01
少数股东权益影响额（税后）			
非经常性损益合计	513,750.00	60,000.00	97,500.04
扣除非经常性损益后的净利润	-44,318.14	692,079.61	631,854.01
非经常性损益净额占当期净利润的比重（%）	109.44	7.98	13.37

2013年度、2014年度和2015年1-3月，公司非经常性损益净额分别为97,500.04元、60,000.00元和513,750.00元，波动较大。主要由于2013年度公司支付对外拆借资金的利息费用302,588.97元，2015年1-3月收到大额政府补助共计685,000.00元。

## 5、主要税收政策

## (1) 主要税种及税率

税 种	计税依据	税率（%）
增值税	销售货物或提供应税劳务	6

营业税	应纳税营业额	3
城市维护建设税	应缴流转税税额	7
教育费附加	应缴流转税税额	3
地方教育附加	应缴流转税税额	2
企业所得税	应纳税所得额	25

## （2）税收优惠及批文

报告期内，公司无税收优惠。

## （二）最近两年及一期主要资产情况

### 1、货币资金

单位：元

项目	2015年3月31日	2014年12月31日	2013年12月31日
库存现金	23,770.43	1,529.13	11,332.60
银行存款	1,197,599.28	61,057.25	510,282.72
合计	<b>1,221,369.71</b>	<b>62,586.38</b>	<b>521,615.32</b>

2014年末公司货币资金账面金额分别为62,586.38元，较2013年末大幅下降，主要由于公司2014年度归还资金拆借款所致。2015年3月31日，货币资金账面余额为1,221,369.71，较2014年末大幅上升，主要由于增资所致。

### 2、应收账款

#### （1）应收账款及坏账准备情况

账龄	2015年3月31日			
	账面余额（元）	比例（%）	坏账准备（元）	账面价值（元）
1年以内（含1年）	1,546,861.00	99.62	77,343.05	1,469,517.95
1—2年（含2年）	5,900.00	0.38	590.00	5,310.00
合计	<b>1,552,761.00</b>	<b>100.00</b>	<b>77,933.05</b>	<b>1,474,827.95</b>
账龄	2014年12月31日			
	账面余额（元）	比例（%）	坏账准备（元）	账面价值（元）

1 年以内（含 1 年）	338,952.00	100.00	16,947.60	322,004.40
1—2 年（含 2 年）	-	-	-	-
<b>合计</b>	<b>338,952.00</b>	<b>100.00</b>	<b>16,947.60</b>	<b>322,004.40</b>
<b>账龄</b>	<b>2013 年 12 月 31 日</b>			
	<b>账面余额（元）</b>	<b>比例（%）</b>	<b>坏账准备（元）</b>	<b>账面价值（元）</b>
1 年以内（含 1 年）	1,150,935.77	100.00	57,546.79	1,093,388.98
1—2 年（含 2 年）	-	-	-	-
<b>合计</b>	<b>1,150,935.77</b>	<b>100.00</b>	<b>57,546.79</b>	<b>1,093,388.98</b>

2013 年末公司应收账款账面余额为 1,150,935.77，较 2014 年末高出 239.56%，主要由于公司应收大客户北京风行在线技术有限公司 868,277.74 元所致。2015 年 3 月 31 日，公司应收账款账面余额较 2014 年末大幅上升，主要由于公司新增乐视云计算有限公司等大客户，收款周期增长所致。

## （2）应收账款前五名情况

截至 2015 年 3 月 31 日，欠款金额前五名债务人情况如下表：

单位名称	金额（元）	比例（%）	账龄
乐视云计算有限公司	607,299.00	39.11	1 年以内
山东银澎百盛云计算技术有限公司	216,600.00	13.95	1 年以内
杭州云彻信息技术有限公司	193,665.00	12.47	1 年以内
北京国创富盛通信股份有限公司	180,000.00	11.59	1 年以内
郑州腾佑科技有限公司	93,334.00	6.01	1 年以内
<b>合计</b>	<b>1,290,898.00</b>	<b>83.13</b>	<b>-</b>

截至 2014 年 12 月 31 日，欠款金额前五名债务人情况如下表：

单位名称	金额（元）	比例（%）	账龄
山东银澎百盛云计算技术有限公司	108,300.00	31.95	1 年以内
上海盛大网络发展有限公司	67,500.00	19.91	1 年以内
杭州友声科技有限公司	44,000.00	12.98	1 年以内
浙江山山网络科技股份有限公司	40,000.00	11.80	1 年以内
江阴云端网络技术有限公司	30,506.00	9.00	1 年以内
<b>合计</b>	<b>290,306.00</b>	<b>85.64</b>	<b>-</b>

截至 2013 年 12 月 31 日，欠款金额前五名债务人情况如下表：

单位名称	金额（元）	比例（%）	账龄
北京风行在线技术有限公司	868,277.74	75.44	1 年以内
网宿科技股份有限公司	126,000.00	10.95	1 年以内
浙江山山网络科技股份有限公司	40,000.00	3.48	1 年以内
平阳县经济和信息化局	28,000.00	2.43	1 年以内
苏州众达信息科技有限公司	16,666.03	1.45	1 年以内
合计	<b>1,078,943.77</b>	<b>93.75</b>	-

（3）截至 2015 年 3 月 31 日，应收账款账面余额中无持公司 5% 以上（含 5%）表决权股份的股东及关联方款项。

#### 4、其他应收款

（1）其他应收款及坏账准备明细情况

账龄	2015 年 3 月 31 日			
	账面余额（元）	比例（%）	坏账准备（元）	账面价值（元）
1 年以内（含 1 年）	14,006.56	99.64	700.33	13,306.23
1-2 年（含 2 年）	50.00	0.36	5.00	45.00
合计	<b>14,056.56</b>	<b>100.00</b>	<b>705.33</b>	<b>13,351.23</b>
账龄	2014 年 12 月 31 日			
	账面余额（元）	比例（%）	坏账准备（元）	账面价值（元）
1 年以内（含 1 年）	1,534,158.83	100.00	81.35	1,534,077.48
1-2 年（含 2 年）	-	-	-	-
合计	<b>1,534,158.83</b>	<b>100.00</b>	<b>81.35</b>	<b>1,534,077.48</b>
账龄	2013 年 12 月 31 日			
	账面余额（元）	比例（%）	坏账准备（元）	账面价值（元）
1 年以内（含 1 年）	-	-	-	-
1-2 年（含 2 年）	-	-	-	-
合计	-	-	-	-

报告期内，公司其他应收款主要为职工备用金等组成，截止 2015 年 3 月 31 日应收关联方款项均已收回。

## (2) 其他应收款前五名情况

截至2015年3月31日，欠款金额前五名的债务人情况如下表：

单位名称	金额（元）	比例（%）	款项性质
代扣代缴公积金	7,166.00	50.98	代扣代缴公积金
孙伟奇	2,341.00	16.65	备用金
胡孝	2,000.00	14.23	备用金
钱海涛	2,000.00	14.23	备用金
程小鹏	500.00	3.56	备用金
合计	<b>14,007.00</b>	<b>99.65</b>	-

截至2014年12月31日，欠款金额前五名的债务人情况如下表：

单位名称	金额（元）	比例（%）	账龄
浙江沸蓝信息发展有限公司	1,532,531.83	99.89	往来款
王海燕	1,077.00	0.07	备用金
程小鹏	500.00	0.03	备用金
杭州金秋物业管理有限公司	50.00	0.00	停车卡押金
合计	<b>1,534,158.83</b>	<b>100.00</b>	-

截止2013年12月31日，其他应收款账面无余额。

(3) 截至2015年3月31日，其他应收款余额中无应收持有本公司5%（含5%）以上表决权的股东及关联方欠款。

## 5、预付款项

## (1) 预付款项明细情况

账龄	2015年3月31日	
	账面余额（元）	比例（%）
1年以内（含1年）	210,300.00	100.00
合计	210,300.00	100.00
账龄	2014年3月31日	
	账面余额（元）	比例（%）

1 年以内（含 1 年）	-	-
合计	-	-
账龄	2013 年 12 月 31 日	
	账面余额（元）	比例（%）
1 年以内（含 1 年）	161,842.14	100.00
合计	<b>161,842.14</b>	100.00

## (2) 预付款项前五名情况

截至2015年3月31日，预付金额前二名的情况如下表：

单位	金额（元）	比例（%）	账龄
浙江光大国际旅游有限公司莫干山路营业部	210,000.00	99.86	1 年以内
深圳市腾讯计算机系统有限公司	300.00	0.14	1 年以内
合计	<b>210,300.00</b>	<b>100.00</b>	-

截止2014年12月31日，预付账款无余额。

截至2013年12月31日，预付金额前五名的情况如下表：

单位	金额（元）	比例（%）	账龄
丽水电业局	79,213.06	48.94	1 年以内
中国联合网络通信有限公司杭州分公司	64,000.00	39.54	1 年以内
浙江钟钢贸易有限公司	9,541.19	5.90	1 年以内
中国移动通信集团浙江有限公司杭州分公司	9,000.00	5.56	1 年以内
台州钟钢金属制品有限公司	87.89	0.05	1 年以内
合计	<b>161,842.14</b>	<b>100.00</b>	-

(3) 截至2015年3月31日，无预付持有本公司5%（含5%）以上股份的股东及关联方款项。

## 6、其他流动资产

单位：元

项 目	2015 年 3 月 31 日	2014 年 12 月 31 日	2013 年 12 月 31 日
-----	-----------------	------------------	------------------

预交宽带费	3,578,527.89	3,567,843.91	4,178,533.33
开发费	140,000.00	200,000.00	
物业费	3,271.20	8,178.00	28,810.67
房租费	135,946.67	179,450.00	132,356.18
租车费	188,370.87		
软件服务费	17,729.00		
待抵扣增值税进项税额		5,041.50	
<b>合 计</b>	<b>4,063,845.63</b>	<b>3,960,513.41</b>	<b>4,339,700.18</b>

报告期内，公司其他流动资产主要是预交给基础运营商的宽带费以及房租费等。

## 7、固定资产

### (1) 固定资产及累计折旧情况

单位：元

类 别	2014 年 12 月 31 日	本期增加	本期减少	2015 年 3 月 31 日
一、账面原值合计	<b>7,763,364.17</b>	<b>62,639.31</b>	-	<b>7,826,003.48</b>
其中：通用设备	454,896.67	16,656.41	-	471,553.08
专用设备	6,490,888.50	45,982.90	-	6,536,871.40
运输工具	817,579.00	-	-	817,579.00
二、累计折旧合计	<b>2,583,964.04</b>	<b>257,760.75</b>	-	<b>2,841,724.79</b>
其中：通用设备	344,449.15	2,519.27	-	346,968.42
专用设备	1,957,084.96	216,406.48	-	2,173,491.44
运输工具	282,429.93	38,835.00	-	321,264.93
三、账面净值合计	<b>5,179,400.13</b>	<b>62,639.31</b>	<b>257,760.75</b>	<b>4,984,278.69</b>
其中：通用设备	110,447.52	16,656.41	2,519.27	124,584.66
专用设备	4,533,803.54	45,982.90	216,406.48	4,363,379.96
运输工具	535,149.07	-	38,835.00	496,314.07
四、账面价值合计	<b>5,179,400.13</b>	<b>62,639.31</b>	<b>257,760.75</b>	<b>4,984,278.69</b>
其中：通用设备	110,447.52	16,656.41	2,519.27	124,584.66
专用设备	4,533,803.54	45,982.90	216,406.48	4,363,379.96

运输工具	535,149.07	-	38,835.00	496,314.07
类 别	2013 年 12 月 31 日	本期增加	本期减少	2014 年 12 月 31 日
一、账面原值合计	<b>7,626,530.00</b>	<b>136,834.17</b>	-	<b>7,763,364.17</b>
其中：通用设备	429,499.50	25,397.17	-	454,896.67
专用设备	6,379,451.50	111,437.00	-	6,490,888.50
运输工具	817,579.00	-	-	817,579.00
二、累计折旧合计	<b>1,558,678.38</b>	<b>1,025,285.66</b>	-	<b>2,583,964.04</b>
其中：通用设备	227,843.77	116,605.37	-	344,449.15
专用设备	1,203,744.68	753,340.28	-	1,957,084.96
运输工具	127,089.92	155,340.01	-	282,429.93
三、账面净值合计	<b>6,067,851.62</b>	<b>136,834.17</b>	<b>1,025,285.66</b>	<b>5,179,400.13</b>
其中：通用设备	201,655.73	25,397.17	116,605.37	110,447.52
专用设备	5,175,706.82	111,437.00	753,340.28	4,533,803.54
运输工具	690,489.08	-	155,340.01	535,149.07
四、账面价值合计	<b>6,067,851.62</b>	<b>136,834.17</b>	<b>1,025,285.66</b>	<b>5,179,400.13</b>
其中：通用设备	201,655.73	25,397.17	116,605.37	110,447.52
专用设备	5,175,706.82	111,437.00	753,340.28	4,533,803.54
运输工具	690,489.08	-	155,340.01	535,149.07
类 别	2012 年 12 月 31 日	本期增加	本期减少	2013 年 12 月 31 日
一、账面原值合计	<b>4,132,529.50</b>	<b>3,494,000.50</b>	-	<b>7,626,530.00</b>
其中：通用设备	345,079.50	84,420.00	-	429,499.50
专用设备	3,575,150.00	2,804,301.50	-	6,379,451.50
运输工具	212,300.00	605,279.00	-	817,579.00
二、累计折旧合计	<b>726,272.02</b>	<b>832,406.36</b>	-	<b>1,558,678.38</b>
其中：通用设备	119,796.48	108,047.30	-	227,843.77
专用设备	596,391.30	607,353.39	-	1,203,744.68
运输工具	10,084.25	117,005.67	-	127,089.92
三、账面净值合计	<b>3,406,257.48</b>	<b>3,494,000.50</b>	<b>832,406.36</b>	<b>6,067,851.62</b>
其中：通用设备	225,283.02	84,420.00	108,047.30	201,655.73
专用设备	2,978,758.70	2,804,301.50	607,353.39	5,175,706.82
运输工具	202,215.75	605,279.00	117,005.67	690,489.08



<b>四、账面价值合计</b>	<b>3,406,257.48</b>	<b>3,494,000.50</b>	<b>832,406.36</b>	<b>6,067,851.62</b>
其中：通用设备	225,283.02	84,420.00	108,047.30	201,655.73
专用设备	2,978,758.70	2,804,301.50	607,353.39	5,175,706.82
运输工具	202,215.75	605,279.00	117,005.67	690,489.08

报告期内，公司根据业务需要增加了相应的服务器等专用设备，以及运输工具等。

(2) 截至2015年3月31日，账面原值为605,279.00元（账面价值为384,856.56元）的奔驰车为分期付款，贷款尚未到期。除此之外公司无用于抵押或担保、无闲置或准备处置的固定资产，各项固定资产未发生可回收金额低于账面价值的事项，故未计提固定资产减值准备。

(3) 截至2015年3月31日，公司无尚未办妥产权证书的固定资产。

## 8、长期待摊费用

单位：元

项 目	2014 年 12 月 31 日	本期增加	本期摊销	其他减少	2015 年 3 月 31 日
九堡一楼装修工程	123,816.67		21,849.99		101,966.68
九堡二楼装修工程	247,000.00		28,500.00		218,500.00
丽水机房装修工程	228,333.33		34,250.00		194,083.33
台州机房装修工程	433,169.89		32,069.89		401,100.00
合 计	<b>1,032,319.89</b>		<b>116,669.88</b>		<b>915,650.01</b>
项 目	2013 年 12 月 31 日	本期增加	本期摊销	其他减少	2014 年 12 月 31 日
九堡一楼装修工程	211,216.71		87,400.04		123,816.67
九堡二楼装修工程	361,000.00		114,000.00		247,000.00
丽水机房装修工程	365,333.29		136,999.96		228,333.33
台州机房装修工程	544,350.00		111,180.11		433,169.89
合 计	<b>1,481,900.00</b>		<b>449,580.11</b>		<b>1,032,319.89</b>
项 目	2012 年 12 月 31 日	本期增加	本期摊销	其他减少	2013 年 12 月 31 日
九堡一楼装修工程	298,616.73		87,400.01		211,216.72
九堡二楼装修工程	475,000.00		114,000.00		361,000.00
丽水机房装修工程	502,333.28		136,999.99		365,333.29

台州机房装修工程		573,000.00	28,650.00		544,350.00
合 计	1,275,950.01	573,000.00	367,050.00		1,481,900.01

## 9、递延所得税资产

未经抵销的递延所得税资产

单位：元

项 目	2015 年 3 月 31 日		2014 年 12 月 31 日		2013 年 12 月 31 日	
	可抵扣暂时性差异	递延所得税资产	可抵扣暂时性差异	递延所得税资产	可抵扣暂时性差异	递延所得税资产
资产减值准备	78,638.40	19,659.60	17,028.95	4,257.24	57,546.79	14,386.70
合 计	78,638.40	19,659.60	17,028.95	4,257.24	57,546.79	14,386.70

## （三）最近两年及一期主要负债情况

### 1、短期借款

（1）短期借款情况：

单位：元

项 目	2015 年 3 月 31 日	2014 年 12 月 31 日	2013 年 12 月 31 日
抵押借款	4,290,000.00	6,940,000.00	8,690,000.00
合 计	4,290,000.00	6,940,000.00	8,690,000.00

（2）截至2014年10月31日，公司无已到期未偿还借款。

### 2、应付账款

（1）应付账款账龄情况

账龄	2015 年 3 月 31 日		2014 年 12 月 31 日		2013 年 12 月 31 日	
	金额（元）	比例（%）	金额（元）	比例（%）	金额（元）	比例（%）
1 年以内	773,800.00	100.00	426,451.48	100.00	1,920,800.00	100.00
合 计	773,800.00	100.00	426,451.48	100.00	1,920,800.00	100.00

报告期内，公司应付账款主要为应付带宽、设备款等。

2013年末公司应付账款金额较大，主要由于应付中国电信股份有限公司丽水分公司1,890,000.00元所致。

(2) 截至2015年3月31日，应付账款前五名债权人明细如下：

单位名称	金额（元）	占应付账款比例（%）	款项性质	与公司关系
山东银澎百盛云计算技术有限公司	540,000.00	69.79	带宽费	非关联方
浙江新华移动传媒有限公司	180,000.00	23.26	技术研发费	非关联方
杭州兆路信息技术有限公司	53,800.00	6.95	设备款	非关联方
合计	773,800.00	100.00	-	-

截至2014年12月31日，应付账款前五名债权人明细如下：

单位名称	金额（元）	占应付账款比例（%）	款项性质	与公司关系
浙江新华移动传媒有限公司	240,000.00	56.28	技术研发费	非关联方
中国联合网络通信有限公司台州市分公司	186,451.48	43.72	带宽费	非关联方
合计	426,451.48	100.00	-	-

截至2013年12月31日，应付账款前五名债权人明细如下：

单位名称	金额（元）	占应付账款比例（%）	款项性质	与公司关系
中国电信股份有限公司丽水分公司	1,890,000.00	98.40	带宽费	非关联方
浙江幸福机电科技有限公司	30,800.00	1.60	设备款	非关联方
合计	1,920,800.00	100.00	-	-

(3) 截至2015年3月31日，无应付持有本公司5%（含5%）以上股份股东及关联方款项。

### 3、预收账款

(1) 预收账款账龄情况

账龄	2015年3月31日	2014年12月31日	2013年12月31日
----	------------	-------------	-------------

	金额（元）	比例（%）	金额（元）	比例（%）	金额（元）	比例（%）
1 年以内（含 1 年）	37,258.00	100.00	3,300.00	100.00	163,264.03	100.00
合计	<b>37,258.00</b>	<b>100.00</b>	<b>3,300.00</b>	<b>100.00</b>	<b>163,264.03</b>	<b>100.00</b>

2014 年末预收账款账面余额较 2013 年末大幅下降，主要由于公司改变了对大客户的收款政策，由先收预收款变为先提供服务后收款。

（2）截至 2015 年 3 月 31 日，预收账款前五名情况如下：

单位名称	金额（元）	占预收账款比例（%）	款项内容	与公司关系
贵州格安科技有限公司	31,658.00	84.97	IDC 预收款	非关联方
台州八度网络技术有限公司	3,500.00	9.39	IDC 预收款	非关联方
浙江宝凯网络科技有限公司	1,100.00	2.95	IDC 预收款	非关联方
陈建强	800.00	2.15	IDC 预收款	非关联方
浙江深度网络科技有限公司	100.00	0.27	IDC 预收款	非关联方
合 计	<b>37,158.00</b>	<b>99.73</b>	-	-

截至 2014 年 12 月 31 日，预收账款前二名情况如下：

单位名称	金额（元）	占预收账款比例（%）	款项内容	与公司关系
台州八度网络技术有限公司	2,500.00	75.76	IDC 预收款	非关联方
陈建强	800.00	24.24	IDC 预收款	非关联方
合 计	<b>3,300.00</b>	<b>100.00</b>	-	-

截至 2013 年 12 月 31 日，预收账款前五名情况如下：

单位名称	金额（元）	占预收账款比例（%）	款项内容	与公司关系
郑州腾佑科技有限公司	93,334.00	57.17	IDC 预收款	非关联方
杭州托宝网络有限公司	50,000.00	30.63	IDC 预收款	非关联方
浙江飞航企业管理有限公司	12,800.00	7.84	IDC 预收款	非关联方
北京广信友联科技有限公司	2,200.00	1.35	IDC 预收款	非关联方
杭州互易信息技术有限公司	1,800.00	1.10	IDC 预收款	非关联方
合 计	<b>160,134.00</b>	<b>98.08</b>	-	-

(3) 截至 2015 年 3 月 31 日, 无预收持有本公司 5% (含 5%) 以上股份的股东及关联方款项。

#### 4、应交税费

单位：元

税种	2015 年 3 月 31 日	2014 年 12 月 31 日	2013 年 12 月 31 日
营业税			43,815.63
增值税	60,036.27		
企业所得税	528,908.74	388,716.64	19,931.26
城市维护建设税	29,185.16		3,067.09
教育费附加	12,507.93		1,314.47
地方教育附加	8,338.61		876.31
印花税		644.34	237.30
地方水利建设基金	1,693.06	4,295.62	1,582.02
合 计	<b>640,669.77</b>	<b>393,656.60</b>	<b>70,824.08</b>

#### 5、其他应付款

(1) 其他应付款账龄情况

账龄	2015 年 3 月 31 日		2014 年 12 月 31 日		2013 年 12 月 31 日	
	金额 (元)	比例 (%)	金额 (元)	比例 (%)	金额 (元)	比例 (%)
1 年以内(含 1 年)	431,975.90	100.00	-	-	3,199,511.48	100.00
合 计	<b>431,975.90</b>	<b>100.00</b>	<b>-</b>	<b>-</b>	<b>3,199,511.48</b>	<b>100.00</b>

报告期内, 公司其他应付款主要为应付浙江沸蓝信息发展有限公司往来款。

(2) 截止于 2015 年 3 月 31 日, 其他应付款前五名情况如下:

单位名称	金额 (元)	占其他应付款比例 (%)	款项内容	与公司关系
浙江沸蓝信息发展有限公司	431,975.90	100.00	往来款	关联方
合 计	<b>431,975.90</b>	<b>100.00</b>	<b>-</b>	<b>-</b>

截止 2014 年 12 月 31 日，公司无其他应付款。

截至 2013 年 12 月 31 日，其他应付款前五名情况如下：

单位名称	金额（元）	占其他应付款比例（%）	款项内容	与公司关系
浙江沸蓝信息发展有限公司	3,199,511.48	100.00	往来款	关联方
合计	<b>3,199,511.48</b>	<b>100.00</b>	-	-

（3）报告期内，应付持公司 5%（含 5%）以上股份股东及关联方款项详见本说明书“第四节公司财务”之“七、关联方、关联方关系及关联交易”之“（二）关联交易”之“2、偶发性关联交易”。

#### （四）最近两年及一期所有者权益情况

单位：元

项目	2015 年 3 月 31 日	2014 年 12 月 31 日	2013 年 12 月 31 日
股本	5,000,000.00	3,666,666.67	1,000,000.00
资本公积	2,000,000.00	1,333,333.33	--
盈余公积	-	-	-
未分配利润	-558,956.85	-1,028,388.71	-1,780,468.32
所有者权益合计	<b>6,441,043.15</b>	<b>3,971,611.29</b>	<b>-780,468.32</b>

2015年5月5日，有限公司召开临时股东会并作出决议，公司整体变更为股份有限公司。根据天健会计师事务所（特殊普通合伙）2015年4月20日出具的天健审[2015] 5988号《审计报告》，截至2015年3月31日，有限公司经审计的净资产为人民币6,441,043.15元。以此净资产为基础，股份公司按照1: 0.7763的比例折合股份总数500.00万股，每股面值人民币1元，共计人民币500.00万元，剩余净资产1,441,043.15元计入资本公积。同日，公司发起人签署了《发起人协议书》。

2015年5月25日，股份公司创立大会暨2015年首次股东大会召开。

2015年6月11日，公司取得了整体变更为股份公司后的《企业法人营业执照》，核准登记的企业类型为股份有限公司（非上市）；注册资本为人民币500.00万元。

## 七、关联方、关联方关系及关联交易

### （一）关联方及其关联关系

根据《公司法》和《企业会计准则》等相关规定，报告期内本公司关联方及关联关系情况如下：

#### 1、存在控制关系的关联方

关联方名称（姓名）	持股比例（%）	与本公司关系
傅志愿	24.00	实际控制人、董事长
张蓓蕾	66.00	实际控制人、董事、总经理

#### 2、不存在控制关系的主要关联方

##### （1）自然人关联方

关联方名称（姓名）	持股比例（%）	与本公司关系
张小雪	10.00	持股 5%以上股东
张康崇	-	董事
聂世元	-	董事
叶颖哲	-	董事
鲍其炜	-	监事会主席
程小鹏	-	监事
陈岗	-	职工代表监事
黄飞奕	-	财务总监
王海燕	-	董事会秘书
李茶花	-	实际控制人傅志愿之母

注：有限公司阶段，自然人聂世元、叶颖哲、鲍其炜、程小鹏、陈岗、黄飞奕、王海燕未任公司董事或监事职务，与实际控制人也无亲属关系，故截至 2015 年 6 月 11 日，上述自然人尚不是公司关联方。

##### （2）法人关联方

公司名称	注册资本（万元）	注册地	经营范围	与本企业关系	法定代表人
------	----------	-----	------	--------	-------

浙江沸蓝信息发展有限公司	2,000.00	杭州	许可经营项目：第二类增值电信业务中的信息服务（不含固定网电话信息服务）、呼叫中心业务（业务覆盖范围详见增值电信业务经营许可证）（上述经营范围在批准的有效期限内方可经营）；一般经营项目：网吧连锁企业管理；承接：通信工程、网络工程；服务：企业管理咨询，成年人的非证书劳动职业技能培训（涉及前置审批的项目除外）；技术开发、技术服务、成果转让；计算机软件，数据计算通信的系统集成，电子产品，多媒体信息服务；批发、零售：通信设备；设计、制作、代理发布国内广告（除网络广告）；含下属分支机构的经营范围；其他无需报经审批的一切合法项目	实际控制人傅志愿之母控制的企业	胡健
浙江全捷科技发展有限公司	1,000.00	杭州	许可经营项目：互联网上网服务（范围详见《网络文化经营许可证》，限分公司凭有效许可证经营），预包装食品的零售（限分公司凭有效可许经营），经营增值电信业务（凭《网吧连锁企业认定证书》经营）。一般经营项目：计算机软件、网络技术开发、技术服务及成果转让，网络工程的设计、安装，计算机软硬件、网络设备、电子产品、工艺品、日用品、通信设备、服饰内衣、鞋包配件、户外用品、珠宝、手表、手机、数码用品、家电、办公用品、护肤品、母婴用品、家纺家居、家具、建材、日用百货的销售，设计、制作、代理国内各类广告，企业管理咨询，信息咨询服务，培训服务。	同受实际控制人控制的企业	傅志愿
杭州米联科技有限公司	100.00	杭州	许可经营项目：第二类增值电信业务中的信息服务业务（限互联网信息服务业务；业务覆盖范围详见增值电信业务经营许可证）（有效期至2016年1月25日）；一般经营项目：服务：计算机软硬件、网络信息的技术开发、技术服务、技术咨询、成果转让，承接网络工程（涉及资质证凭证经营）；批发、零售：计算机及配件，电子产品、通信设备（除专控）。	实际控制人傅志愿之母控制的企业	张小雪
杭州聚策网络科技有限公司	50.00	杭州	一般经营项目：服务：计算机硬件、计算机网络的技术开发、技术咨询，国内广告设计、制作，企业管理咨询；会议服务；批发、零售（含网上）；初级食用农产品（除食品、药品）、日用百货，电子产品，床上用品，化妆品，玩具，工艺品，家用电器，户外用品，家具建材，家纺家居，机械设备、化肥、草坪（除林业种苗）、盆景、鲜活水产品；收购本企业销售所需的初级食用农产品（限直接向第一产业的原始生产者收购，国家控制、限制项目除外）其他无需报经审批的一切合法项目。	同受实际控制人控制的企业	傅志愿
浙江米联云发科技有限公司	1,000.00	杭州	许可经营项目：第二类增值电信业务中的信息服务业务（仅限互联网信息服务）（不含新闻、出版、教育、医疗保健、药品和医疗器械、文化、广播电影电视节	同受实际控制人控制的企业	傅志愿



			目、电子公告内容）（增值电信业务经营许可证有效期至 2019 年 3 月 27 日止）；一般经营项目：计算机软件、网络技术开发与技术服务；通信工程施工、网络弱电工程施工与按照；计算机软硬件、网络设备、电子产品、工艺品、日用品、通信设备、服装、鞋帽、箱包及配件、珠宝（不含文物、古玩）、手表、手机、数码用品、家电、办公用品、护肤用品、母婴用品、其他纺织制成品，家具、建材、日用百货批发；设计、制作、发布、代理国内各类广告；企业管理咨询。信息咨询服务。		
杭州欧特普人力资源有限公司	50.00	杭州	许可经营项目：服务：开展收集、整理、储存和发布人才供求信息，职业介绍和人才信息咨询（上述经营范围应在批准的有效期限内方可经营）。一般经营项目：服务：成年人的非文化教育培训、成年人的非证书劳动职业技能培训（涉及前置审批项目除外）；批发、零售：计算机及配件，电子产品及配件（除专控），办公自动化设备；其他无需报经审批的一切合法项目。	同受实际控制人控制的企业	傅志愿
杭州新世纪娱乐有限公司	30.00	杭州	许可经营项目：互联网上网服务（仅限二、三层）；预包装食品（上述经营范围应在许可证有效期内经营）。一般经营项目：文化娱乐活动的策划。	同受实际控制人控制的企业	傅志愿
杭州蓝泉网络信息服务部	30.00	杭州	许可经营项目：服务：互联网上网服务；零售：预包装食品（上述经营范围中涉及前置审批项目的，在批准的有效期限内方可经营）	同受实际控制人控制的企业	傅志愿
杭州飞凌电脑技术服务有限公司	30.00	杭州	许可经营项目：服务：互联网上网服务；零售：预包装食品（有效期内方可经营）；一般经营项目：服务：计算机维护。	同受实际控制人控制的企业	傅志愿
杭州万缘计算机技术服务有限公司	30.00	杭州	许可经营项目：服务：互联网上网服务；一般经营项目：服务：网络技术开发及转让、网络工程技术服务、计算机及配件维修。	同受实际控制人控制的企业	傅志愿
杭州易天网络信息工程有限公司	60.00	杭州	许可经营项目：服务：互联网上网服务；一般经营项目：服务：网络工程技术服务。其他无需报经审批的一切合法项目。	同受实际控制人控制的企业	傅志愿
杭州流云计算机经营部	30.00	杭州	一般经营项目：互联网上网服务（网吧）。	同受实际控制人控制的企业	傅志愿
杭州常锦科技有限公司	100.00	杭州	许可经营项目：第二类增值电信业务（仅限互联网信息服务业务）（覆盖范围详见许可证有效期至 2015 年 10 月 08 日）。一般经营项目：服务：通信技术、电子技术、计算机软硬件的技术开发；计算机软硬件的销售。	实际控制人傅志愿参股的公司	李孟
浙江沸蓝新媒体网络有限公司	258.525（美元）	杭州	电子产品、计算机软硬件、工艺品、日用品、通信设备的批发及进口业务、上述涉及配额、许可证及专项管理规定的按规定办理；网络系统集成业务的研发，	副总经理叶颖哲任监事的公司	梁世平

			计算机软件、数据计算机通信的系统集成，技术工程服务；技术开发、服务及成果转让，企业管理咨询，信息咨询服务，培训服务（非学历）。		
杭州欣悦达网络科技有限公司	100.00	杭州	一般经营项目：服务：版权代理、文化创意策划、通信产品、电子产品的技术研究及开发，计算机软件集成的技术开发；其他无需报经审批的一切合法项目。	公司董事兼副总聂世元控制的公司	徐颖

注：截止本说明书签署之日，杭州流云计算机经营部已完成注销。

## （二）关联交易

### 1、经常性关联交易

#### （1）销售商品和提供劳务的关联交易

关联方名称	关联交易内容	定价方式及决策程序	2014 年	
			金额	占同类交易金额比例(%)
浙江沸蓝信息发展有限公司	IDC 服务费	市场价	980,000.00	5.33
合计	-	-	980,000.00	5.33
关联方名称	关联交易内容	定价方式及决策程序	2013 年	
			金额	占同类交易金额比例(%)
浙江沸蓝信息发展有限公司	IDC 服务费	市场价	3,810,000.00	19.69
合计	-	-	3,810,000.00	19.69

#### （2）采购商品和接受劳务的关联交易

关联方名称	关联交易内容	定价方式及决策程序	2013 年	
			金额	占同类交易金额比例(%)
杭州米联科技有限公司	宽带采购	市场价	4,018,848.00	26.64
合计	-	-	4,018,848.00	26.64

#### （3）关联担保

担保方	被担保方	担保金额（元）	担保起始日	担保到期日	担保是否已经履行完毕
张蓓蓓、傅志愿[注 1]	本公司	4,290,000.00	2014.10.28	2015.10.20	否
张蓓蓓、傅志愿[注 2]	本公司				

张康崇、张小雪[注 3]	本公司				
--------------	-----	--	--	--	--

[注 1] 由张蓓蕾、傅志愿提供价值为 7,150,000.00 元的房产作为抵押。

[注 2] 由张蓓蕾、傅志愿提供价值为 3,800,000.00 元的房产作为抵押。

[注 3] 由张康崇、张小雪提供价值为 2,510,000.00 元的房产作为抵押。

## 2、偶发性关联交易

### (1) 关联方资金拆借

2013 年公司全年平均占用浙江沸蓝信息发展有限公司资金 4,583,316.68 元，期末占用其资金 2,896,922.51 元，全年按银行同期借款利率计付其利息 302,588.97 元。

2014 年浙江沸蓝信息发展有限公司全年平均占用公司资金 355,886.13 元，期末占用公司资金 1,532,531.83 元，全年按银行同期借款利率计收其利息 44,999.68 元。

2015 年 1-3 月公司收回并借入浙江沸蓝信息发展有限公司资金 1,800,000.00 元，期末占用其资金 431,975.90 元，未计收或支付利息。

### (2) 关联方应收应付款项

单位：元

项目	关联方	2015 年 3 月 31 日	2014 年 12 月 31 日	2013 年 12 月 31 日
其他应收款	浙江沸蓝信息发展有限公司	-	1,532,531.83	-
	合计	-	<b>1,532,531.83</b>	-
其他应付款	浙江沸蓝信息发展有限公司	431,975.90	-	3,199,511.48
	合计	<b>431,975.90</b>	-	<b>3,199,511.48</b>

截止 2015 年 3 月 31 日，公司应收关联方款项均已收回。

### (三) 减少和规范关联交易的具体安排

有限公司阶段，公司对于与关联方发生的交易行为并没有制定特别的决策程序，存在不规范现象。

股份公司成立后，公司制定了较为完备的《公司章程》，建立健全了三会议事规则，制定了《关联交易管理办法》和《防范控股股东及其他关联方资金占用管理制度》，对关联交易和关联方资金往来的决策程序做出了明确规定。股份公司未来公司将根据《公司章程》和相关制度严格执行关联交易决策程序，规范关联交易和关联方资金往来情况。

## 八、资产负债表日后事项、或有事项及其他重要事项

### （一）资产负债表日后事项

2015 年 6 月 11 日，有限公司整体变更为股份公司并领取了营业执照，详见本说明书“第一节 基本情况”之“四、公司股本形成及变化情况”之“（六）有限公司整体变更为股份公司”之说明。

### （二）或有事项

截至本说明书签署日，公司无需披露的或有事项。

### （三）其他重要事项

截至本说明书签署日，公司无需披露的其他重要事项。

## 九、最近两年及一期资产评估情况

有限公司整体变更为股份公司过程中，公司聘请了坤元资产评估有限公司作为公司整体变更股份的资产评估事务所，出具了坤元评报〔2015〕192 号《评估报告》，有限公司 2015 年 3 月 31 日经评估的净资产为 7,151,364.45 元，评估增值 710,321.30 元，增值率为 11.03%。

## 十、股利分配政策和报告期内分配情况

### （一）股利分配的一般政策

公司缴纳所得税后的利润按下列顺序分配：

- （1）弥补以前年度亏损；
- （2）提取法定公积金 10%；
- （3）提取任意公积金；
- （4）支付股东股利。

## （二）公司最近两年及一期的股利分配情况

公司最近两年及一期未进行股利分配。

## （三）公开转让后股利分配政策

公司股票公开转让后，股利分配将按照公司章程关于利润分配的相关规定，在保障公司有利发展的前提下合理进行股利分配。

# 十一、控股子公司或纳入合并报表的其他企业的基本情况

报告期内，公司无控股子公司或纳入合并报表的其他企业。

# 十二、风险因素与自我评估

## （一）实际控制人控制不当风险

截至本说明书签署之日，张蓓蕾、傅志愿夫妇合计持有公司90.00%股份，为公司实际控制人。股份公司成立后，傅志愿担任公司董事长，张蓓蕾担任公司总经理，张蓓蕾、傅志愿夫妇在公司决策、监督日常经营管理上可施予重大影响。公司实际控制人可以利用控制股份的比例优势，通过行使表决权直接或间接影响公司的重大决策。

针对上述风险，公司自股份公司成立后按照《公司法》等相关法律法规的要求，建立并完善了公司治理结构。目前已经形成了包括公司股东大会、董事会、监事会、高级管理人员在内的公司治理结构，制定了《公司章程》、《股东大会议事规则》、《董事会议事规则》、《监事会议事规则》、《关联交易管理办法》、

《对外担保管理办法》、《对外投资管理办法》、《总经理工作细则》等规章制度，进一步提高了管理层的决策能力和决策效率，加强了公司的稳定性。

## （二）对基础运营商依赖的风险

报告期内，公司电信资源主要从中国电信、中国联通、中国移动等基础运营商处采购，与基础运营商的 IDC 业务保持既竞争又合作的关系，公司经营规模的发展一定程度上受制于基础运营商提供的资源。可能存在基础运营商因经营策略变化而导致停止提供基础资源的风险或单方面提高基础资源价格的风险。

针对上述风险，公司在日常经营中与基础运营商形成良好的信息沟通，并努力达成优势互补，降低与运营商之间合作的风险。

## （三）盈利能力风险

2013 年度、2014 年度和 2015 年 1-3 月，公司营业利润分别为 1,002,805.81 元、1,089,326.09 元和-6,971.81。其中 2015 年 1-3 月营业利润降幅较大，主要由于公司增加了研发投入，导致费用上升所致。若公司研发投入持续增加，将对净利润产生持续的影响，导致盈利能力风险。

针对上述风险，公司积极拓展客户，增加销售规模，增强盈利能力，同时将进一步完善对研发费用的审核。

## （四）行业竞争加剧的风险

我国 IDC 行业企业较多，市场化程度较高。随着互联网服务行业的不断发展，市场对 IDC 服务的需求有很大提升，市场的广阔前景将逐渐吸引越来越多的参与者，使得市场竞争日益加剧。近年来，一些大型互联网企业在这个市场上持续发力，也加剧了 IDC 行业的竞争。中小企业为了生存和发展，针对客户需求的变化，通过技术创新为客户提供更优质的服务，向专业化和精细化方向发展，并通过降低费用等方式快速提升其在行业内的市场份额，行业竞争带来的风险日益加剧。

针对上述风险，公司计划以扩大客户体量为公司战略，并坚持平台化、标准

化的战略，将服务器租用、托管服务进行标准化并结合云计算技术，大大提升客户与公司的工作效率。同时，公司计划通过优质、高效的基础业务服务提升客户续约率，再配合后续的增值服务，创造更高的企业价值。

### （五）大客户流失风险

公司 2013 年度的大客户中，浙江沸蓝信息发展有限公司为公司关联方，为避免关联交易，已不再是公司客户；郑州腾佑科技有限公司已自行建立了 IDC 机房，故未来将不再与公司合作；网宿科技股份有限公司目前与丽水电信直接签订协议，公司从中获取佣金，成为了公司间接客户；北京风行在线技术有限公司由于调整了浙江市场的业务布局，已不再是公司客户。由此可见，公司存在一定程度的大客户流失风险，若不能进行及时补充新的大客户，将对公司的发展产生影响。

针对上述风险，公司积极进行市场开拓，并于 2015 年争取到了乐视云计算有限公司、北京国创富盛通信股份有限公司等一系列新客户。


## 第五节 有关声明

### 一、公司全体董事、监事及高级管理人员声明

本公司及全体董事、监事、高级管理人员承诺本公开转让说明书不存在虚假记载、误导性陈述或重大遗漏，并对其真实性、准确性、完整性承担个别和连带的法律责任。

全体董事：

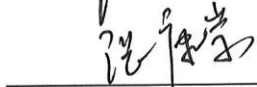
傅志愿




张蓓蕾



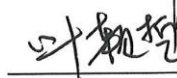
张康崇



聂世元



叶颖哲



全体监事：

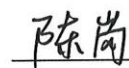
鲍其炜



程小鹏




陈岗



全体高级管理人员：


张蓓蕾



聂世元



叶颖哲



黄飞奕



王海燕



杭州天舰信息技术股份有限公司



2015年7月16日



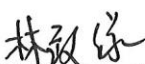
## 二、主办券商声明

本公司已对公开转让说明书进行了核查，确认不存在虚假记载、误导性陈述或重大遗漏，并对其真实性、准确性和完整性承担相应的法律责任。


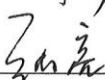
法定代表人：

  
沈继宁

项目负责人：

  
林致缘

项目小组成员：

  
丁 霁  
  
张 亮

  
杨翠月



### 三、律师声明

本所及签字的律师已阅读公开转让说明书,确认公开转让说明书与本所出具的法律意见书不存在矛盾。本所及签字律师对申请挂牌公司在公开转让说明书中引用的法律意见书的内容无异议,确认公开转让说明书不致因所引用内容出现虚假记载、误导性陈述或重大遗漏,并对其真实性、准确性和完整性承担相应的法律责任。

律师事务所负责人签字:



(刘柏郁)

经办律师签字:



(陶冬梅)



(倪迪翔)

北京中银(杭州)律师事务所  
2015年7月16日

#### 四、会计师事务所声明

本所及签字注册会计师已阅读《杭州天舰信息技术股份有限公司公开转让说明书》，确认《杭州天舰信息技术股份有限公司公开转让说明书》与本所出具的报告不存在矛盾。本所及签字注册会计师对申请挂牌公司在该公开转让说明书中引用的财务报告的内容无异议，确认该公开转让说明书不致因所引用内容而出现虚假记载、误导性陈述或重大遗漏，并对其真实性、准确性和完整性承担相应的法律责任。

会计师事务所负责人签字：



傅芳芳

经办注册会计师签字：



叶喜撑



张琳



天健会计师事务所（特殊普通合伙）

2015年7月16日

## 五、资产评估机构声明

本所及签字资产评估师已阅读《杭州天舰信息技术股份有限公司公开转让说明书》，确认《杭州天舰信息技术股份有限公司公开转让说明书》与本所出具的报告不存在矛盾。本所及签字资产评估师对申请挂牌公司在该公开转让说明书中引用的资产评估报告的内容无异议，确认该公开转让说明书不致因所引用内容而出现虚假记载、误导性陈述或重大遗漏，并对其真实性、准确性和完整性承担相应的法律责任。

资产评估师机构负责人签字：



汪沧海

经办资产评估师签字：



唐云慧



吕跃明



坤元资产评估有限公司

2017年7月16日

## 第六节 附件

一、主办券商推荐报告

二、财务报表及审计报告

三、法律意见书

四、公司章程

五、全国股份转让系统公司同意挂牌的审查意见

（正文完）