

# 河北凯翔电气科技股份有限公司

## 公开转让说明书



主办券商



申万宏源证券有限公司

二〇一五年三月

申万  
宏源

## 声明

本公司及全体董事、监事、高级管理人员承诺公开转让说明书不存在虚假记载、误导性陈述或重大遗漏，并对其真实性、准确性、完整性承担个别和连带的法律责任。

本公司负责人和主管会计工作的负责人、会计机构负责人保证公开转让说明书中财务会计资料真实、完整。

全国中小企业股份转让系统有限责任公司（以下简称“全国股份转让系统公司”）对本公司股票公开转让所作的任何决定或意见，均不表明其对本公司股票的价值或投资者的收益作出实质性判断或者保证。任何与之相反的声明均属虚假不实陈述。

根据《证券法》的规定，本公司经营与收益的变化，由本公司自行负责，由此变化引致的投资风险，由投资者自行承担。

## 重大事项提示

公司在生产经营过程中，由于所处行业及自身特点所决定，特提示投资者应对公司以下重大事项或可能出现的风险予以充分关注：

### 一、实际控制人不当控制风险

公司第一大股东及实际控制人为张阿敏，张阿敏现持有公司 47%股份，为公司第一大股东。崔振国现持有公司 8%股份，崔振国和张阿敏系婆媳关系，为稳定张阿敏控制地位，崔振国出具授权委托书授权张阿敏代其行使除分配利润之外的股东权利，授权期限为其任公司股东期间，因此，张阿敏可实际控制公司 55%股份，为公司实际控制人，且张阿敏一直担任公司董事长兼总经理，其在公司决策、监督、日常经营管理上均可施予重大影响。公司存在实际控制人利用第一大股东和主要决策者的地位对重大事项施加影响，从而损害中小股东利益、对公司不当控制的风险。

### 二、应收账款发生坏账的风险

2014 年 8 月末、2013 年末、2012 年末，公司应收账款净额分别为 1,447.68 万元、1,620.97 万元、1,039.53 万元，分别占公司当期流动资产 34.69%、42.84%、33.03%，占当期营业收入 54.26%、42.62%、31.92%，公司应收账款余额处于较高水平，如果公司不能及时收回应收账款，可能使公司应收账款发生坏账，对公司盈利能力、营运资金造成不利影响。

### 三、经营活动流动资金短缺风险

2014 年 1-8 月、2013 年度、2012 年度公司经营活动现金流量净额分别为-1010.78 万元、420.82 万元、151.51 万元。2014 年 1-8 月公司由于支付较多材料款等因素，公司经营活动现金流量大幅减少，如公司不能及时回收客户欠款或从第三方获取资金支持，将会对公司经营活动资金造成短缺风险。

### 四、税收政策风险

报告期，根据相关规定公司享有软件企业增值税即征即退并且按照高新技术企业所得税税率 15%征收企业所得税，子公司凯翔电子除享受上述政策外，作为软件企业还享



受企业所得税“两免三减半”的优惠政策，如果上述税收优惠政策发生变动，将会对公司盈利造成重大影响。

## 五、市场竞争加剧的风险

公司产品主要应用于船舶、核电、数据中心、军工、智能电网、分布式能源、车用新能源等对大功率移动电源、后备电源有重大需求的领域，应用在发电机组、蓄电池、UPS 等产品的检测方面。行业良好的市场前景吸引国内企业不断的跻身到电源检测行业，此外，美国、新加坡、台湾等国家和地区的同行业公司也看好中国国内市场，利用其进口品牌优势，不断向国内市场投放产品。公司同时面临着国内和国际同行业的竞争。公司虽有严格的产品质量管理体系，拥有核心技术和丰富的行业经验，占据了一定的市场，但仍有可能面临同行业公司增加，竞争加剧的风险。

## 六、投资亏损导致的业绩波动风险

报告期内，公司利用闲置资金从事股票等交易性金融资产交易，2014 年 1-8 月、2013 年度、2012 年度，公司交易性金融资产投资收益分别 36.27 万元、-178.06 万元、-27.10 万元。公司经审计的 2014 年 1-8 月、2013 年度、2012 年度的利润分别为 394.76 万元、117.59 万元、408.24 万元，公司投资股票、基金、期货等在 2013 年度出现巨额的投资亏损，导致 2013 年公司业绩较 2012 年度大幅下降。截至 2014 年 8 月 31 日公司已经全部处置上述证券、期货等投资资产。



# 目录

声明 .....	I
重大事项提示 .....	II
一、实际控制人不当控制风险 .....	II
二、应收账款发生坏账的风险 .....	II
三、经营活动流动资金短缺风险 .....	II
四、税收政策风险 .....	II
五、市场竞争加剧的风险 .....	III
六、投资亏损导致的业绩波动风险 .....	III
释义 .....	VI
第一节 基本情况 .....	1
一、公司简介 .....	1
二、股票挂牌情况 .....	1
三、公司股权基本情况 .....	3
四、公司股本形成及变化 .....	4
五、公司重大资产重组情况 .....	7
六、公司董事、监事、高级管理人员 .....	7
六、公司最近两年一期的主要会计数据及财务指标 .....	9
七、与本次挂牌相关的机构情况 .....	10
第二节 公司业务 .....	12
一、公司业务概述 .....	12
二、公司的组织结构及业务流程 .....	18
三、与主营业务相关的资产和资质情况 .....	21
四、公司的具体业务情况 .....	28
五、公司的商业模式 .....	33
六、公司所处的行业基本情况 .....	36
第三节 公司治理 .....	42
一、公司股东大会、董事会、监事会制度建立健全及运行情况 .....	42
二、关于上述机构和相关人员履行职责情况的说明 .....	42
三、公司董事会对公司治理机制建设及运行情况的评估结果 .....	43
四、公司及控股股东、实际控制人最近两年一期违法违规及受处罚情况 .....	43
五、公司独立性情况 .....	44
六、同业竞争情况 .....	44

七、控股股东、实际控制人及其控制的其他企业占款情况	45
八、公司董事、监事、高级管理人员相关情况	46
<b>第四节 公司财务</b>	<b>49</b>
一、最近两年一期的审计意见、主要财务报表和主要会计政策、会计估计及其变更情况	49
二、最近两年一期主要财务指标分析	73
三、报告期利润形成的有关情况	75
四、公司报告期内主要资产	83
五、重大债务	98
七、关联方、关联方关系及重大关联交易	104
八、需提醒投资者关注财务报表附注中的期后事项、或有事项及其他重要事项	106
九、报告期内公司资产评估情况	106
十、股利分配政策和最近两年一期分配及实施情况	106
十一、控股子公司或纳入其合并财务报表的其他企业的基本情况	107
十二、管理层对公司风险因素自我评估	108
<b>第五节 有关声明</b>	<b>111</b>
主办券商声明	112
会计师事务所声明	113
律师事务所声明	114
<b>第六节 附件</b>	<b>115</b>
一、主办券商推荐报告	115
二、财务报表及审计报告	115
三、法律意见书	115
四、公司章程	115
五、全国股份转让系统公司同意挂牌的审查意见	115
六、其他与公开转让有关的重要文件	115



## 释义

除非本公开转让说明书另有所指，下列简称具有如下含义：

公司、本公司、股份公司、凯翔电气	指	河北凯翔电气科技股份有限公司
有限公司	指	河北凯翔科技有限公司
高级管理人员	指	公司总经理、财务负责人、董事会秘书
主办券商、申万宏源	指	申万宏源证券有限公司
内核小组	指	申万宏源证券有限公司全国股份转让系统挂牌项目内部审核小组
全国股份转让系统公司	指	全国中小企业股份转让系统有限责任公司
《业务规则》	指	2013年2月8日发布，2013年12月30日修改的《全国中小企业股份转让系统业务规则（试行）》
元、万元	指	人民币元、人民币万元
《公司法》	指	《中华人民共和国公司法》
《公司章程》	指	经股份公司股东大会通过的现行有效的股份公司章程
三会	指	股东大会、董事会、监事会
三会议事规则	指	《股东大会议事规则》、《董事会议事规则》、《监事会议事规则》
凯翔电子	指	河北凯翔电子测量仪器有限公司
石家庄途众	指	石家庄途众投资咨询中心（有限合伙）
kW	指	千瓦
mVA	指	兆伏安
负载	指	连接在电路中消耗电能的电源两端的电子元件，可分为感性负载、容性负载和干性负载
负载测试	指	通过测试系统在资源超负荷情况下的表现，以发现设计上的错误或验证系统的负载能力，将使测试对象承担不同的工作量，以评测和评估测试对象在不同工作量条件下的性能行为，以及持续正常运行的能力。



UPS	指	不间断电源，是将蓄电池（多为铅酸免维护蓄电池）与主机相连接，通过主机逆变器等模块电路将直流电转换成市电的系统设备。
RLC 式负载	指	阻感容一体式负载
OEM	指	代工（生产），基本含义为品牌生产者不直接生产产品，而是利用自己掌握的关键资源或技术，控制销售渠道，具体的加工任务通过合同订购的方式委托同类产品的其他厂家生产，之后将所订产品买断，并直接贴上自己的品牌商标。

注：本公开转让说明书中合计数与各单项加总不符均由四舍五入所致。

## 第一节 基本情况

### 一、公司简介

公司名称：河北凯翔电气科技股份有限公司

法定代表人：张阿敏

有限公司成立日期：2005 年 1 月 11 日

股份公司设立日期：2010 年 9 月 28 日

组织机构代码：76984454-4

注册资本：3000 万元

住所：石家庄市高新区湘江道 319 号

邮编：050000

电话：0311-86132885

传真：0311-86125381

网址：www.kxload.com

信息披露负责人：钟寰

所属行业：C38 电气机械和器材制造业  
《上市公司行业分类指引》（2012 年修订）  
C3899 其他未列明电气机械及器材制造  
《国民经济行业分类代码表》（GB/T4754-2011）

主要业务：交流、直流电源检测设备的研发、生产、销售及一体化的电源检测系统整体设计和系统实施技术服务

### 二、股票挂牌情况

#### （一）挂牌股份的基本情况

- 1、股票代码：
- 2、股票简称：
- 3、股票种类：人民币普通股
- 4、每股面值：人民币 1.00 元
- 5、股票总量：3000 万股

6、挂牌日期： 年 月 日

7、转让方式：协议转让

## （二）股东所持股份限售情况

### 1、相关法律法规及《公司章程》对股份转让的限制性规定

《公司法》第一百四十一条规定：“发起人持有的本公司股份，自公司成立之日起一年内不得转让。公司公开发行股份前已发行的股份，自公司股票在证券交易所上市交易之日起一年内不得转让。公司董事、监事、高级管理人员在任职期间每年转让的股份不得超过其所持有本公司股份总数的百分之二十五；所持本公司股份自公司股票上市交易之日起一年内不得转让。上述人员离职后半年内，不得转让其所持有的本公司股份。公司章程可以对公司董事、监事、高级管理人员转让其所持有的本公司股份作出其他限制性规定。”

《业务规则》第 2.8 条规定：“挂牌公司控股股东及实际控制人在挂牌前直接或间接持有的股票分三批解除转让限制，每批解除转让限制的数量均为其挂牌前所持股票的三分之一，解除转让限制的时间分别为挂牌之日、挂牌期满一年和两年。

挂牌前十二个月以内控股股东及实际控制人直接或间接持有的股票进行过转让的，该股票的管理按照前款规定执行，主办券商为开展做市业务取得的做市初始库存股票除外。

因司法裁决、继承等原因导致有限售期的股票持有人发生变更的，后续持有人应继续执行股票限售规定。”

《公司章程》第二十六条规定：“发起人持有的本公司股份，自公司成立之日起 1 年内不得转让。

公司董事、监事、高级管理人员应当向公司申报所持有的本公司的股份及其变动情况，在任职期间每年转让的股份不得超过其所持有本公司股份总数的 25%；所持本公司股份自公司股票上市交易之日起 1 年内不得转让。上述人员离职后半年内，不得转让其所持有的本公司股份。”

### 2、挂牌之日，股东所持股份的限售情况

挂牌之日，股东可转让的股份情况如下：

序号	股东姓名	持股数量（股）	是否为董事、监事及高管持股	股份是否冻结、质押	本次可公开转让股份数量
----	------	---------	---------------	-----------	-------------



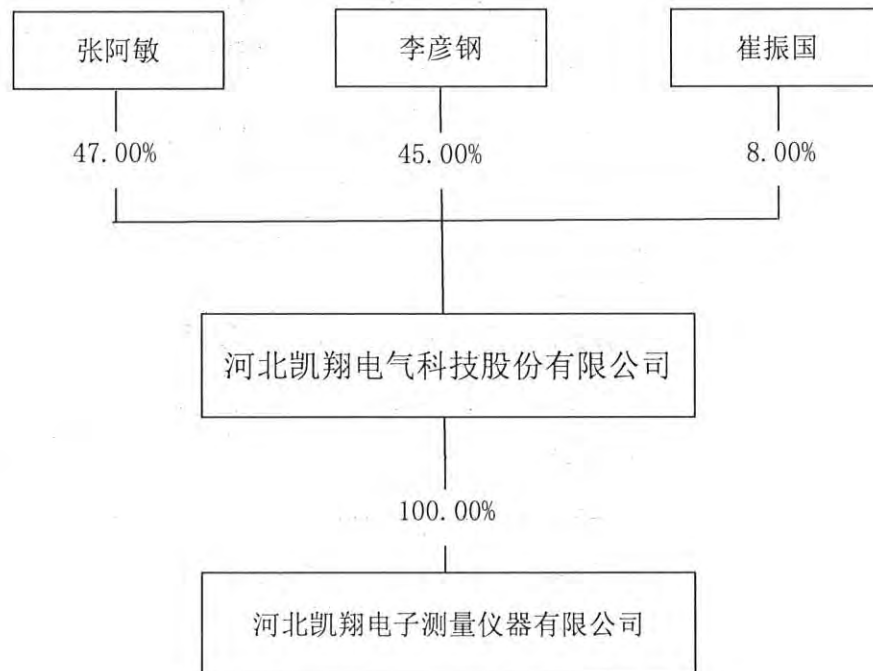
					(股)
1	张阿敏	14,100,000	是	否	3,525,000
2	李彦钢	13,500,000	是	否	3,375,000
3	崔振国	2,400,000	是	否	600,000
合 计		30,000,000	--	--	7,500,000

### (三) 股东对所持股份自愿锁定的承诺

公司股东未就所持股份作出严于相关法律法规规定及《公司章程》的自愿锁定承诺。

## 三、公司股权基本情况

### (一) 公司股权结构图



### (二) 公司控股股东、实际控制人基本情况

公司股权结构为张阿敏持股 47%，李彦钢持股 45%，崔振国持股 8%，张阿敏为第一大股东，但在公司现有股权结构下其一人无法实现股东会控制权，崔振国和张阿敏系婆媳关系，为稳定张阿敏控制地位，崔振国出具授权委托书授权张阿敏代其行使除分配利润之外的股东权利，授权期限为其任公司股东期间，由此，张阿敏可实际控制公司 55% 股份。张阿敏长期任公司董事长（执行董事）兼总经理，在公司决策、监督、日常经营管理上可施予重大影响，因此认定其为公司实

际控制人及控股股东。

张阿敏女士，1950 年出生，中国籍，无境外永久居留权，本科学历，高级工程师，1978 年至 1986 年任石家庄市科委自动化研究所工程师；1986 年至 1993 年任石家庄市新技术开发研究所副所长；1994 年至 2005 年设立石家庄凯翔电气有限责任公司；2005 设立有限公司至今，现任公司董事长、总经理。

最近两年内，公司实际控制人未发生变更。

### （三）公司前十名股东及持股 5%以上股份股东的基本情况

序号	股东名称	股东性质	持股数量（股）	持股比例（%）	是否存在质押或争议
1	张阿敏	境内自然人	14,100,000	47.00	否
2	李彦钢	境内自然人	13,500,000	45.00	否
3	崔振国	境内自然人	2,400,000	8.00	否
合计		--	30,000,000	100.00	--

### （四）股东相互间的关联关系

截至本公开转让说明书签署日，公司股东崔振国、张阿敏系婆媳关系，除此之外，公司股东之间不存在关联关系。

## 四、公司股本形成及变化

### （一）有限公司设立

2005 年 1 月 11 日，河北凯翔科技有限公司经石家庄市工商行政管理局依法登记设立。有限公司注册资本 90 万元，由自然人张阿敏、崔珍果及李彦钢各出资 30 万元。有限公司注册号为 1301002006770，经营范围：通讯设备、电子产品、电力设备、计算机设备、机电一体化产品、仪器仪表、计算机软件的研制开发、销售及技术咨询、技术服务；仪器仪表、机电一体化产品的生产（国家专控产品除外）。

2004 年 12 月 17 日，河北冀祥会计师事务所有限责任公司出具冀祥设字(2004)第 268 号《验资报告》，验证截至 2004 年 12 月 17 日，有限公司已收到股东的全部出资。

有限公司设立时股权结构如下：

序号	股东	出资金额（万元）	出资比例（%）	出资方式
1	张阿敏	30.00	33.33	货币



2	崔珍果	30.00	33.33	货币
3	李彦钢	30.00	33.33	货币
合计		90.00	100.00	--

注：崔珍果于 2014 年 4 月工商备案股东名称变更为崔振国。

## （二）有限公司第一次增资

2009 年 6 月 5 日，有限公司召开股东会，全体股东一致同意将有限公司注册资本增至 300 万元，由股东张阿敏出资 105 万元，李彦钢出资 105 万元，均为货币出资，每一元出资作价 1 元，增资价格由股东协商后确定。

2009 年 6 月 12 日，河北天健会计师事务所出具冀天健变验字[2009]第 014 号《验资报告》，验证截至 2009 年 6 月 11 日股东增资款已全部到位。

2009 年 6 月 17 日，石家庄市工商行政管理局对上述增资事项准予变更登记。

本次增资后有限公司股权结构如下：

序号	股东	出资金额（万元）	出资比例（%）	出资方式
1	张阿敏	135.00	45.00	货币
2	李彦钢	135.00	45.00	货币
3	崔珍果	30.00	10.00	货币
合计		300.00	100.00	--

## （三）有限公司第二次增资

2010 年 6 月 1 日，有限公司召开股东会，全体股东一致同意将有限公司注册资本增至 1,000 万元，由股东张阿敏出资 335 万元，李彦钢出资 315 万元，崔珍果出资 50 万元，每一元出资作价 1 元，增资价格由股东协商后确定。

2010 年 6 月 24 日，河北北泰方舟会计师事务所有限公司出具（2010）冀北泰验字第 532 号《验资报告》，验证截至 2010 年 6 月 24 日股东增资款已全部到位。

2010 年 6 月 25 日，石家庄市工商行政管理局对上述增资事项准予变更登记。

本次增资后有限公司股权结构如下：

序号	股东	出资金额（万元）	出资比例（%）	出资方式
1	张阿敏	470.00	47.00	货币
2	李彦钢	450.00	45.00	货币
3	崔珍果	80.00	8.00	货币
合计		1,000.00	100.00	--

## （四）有限公司整体变更为股份公司



2010年7月30日，中喜会计师事务所有限责任公司出具中喜审字（2010）第01417号《审计报告》（审计基准日为2010年6月30日）认定有限公司的净资产为15,014,002.99元。

2010年8月20日，北京中和谊资产评估有限公司出具中和谊评报字[2010]11032号《资产评估报告书》（评估基准日为2010年6月30日）认定有限公司经评估的净资产为1,507.11万元，评估增值率为0.38%，评估方法为成本法。

2010年8月26日，有限公司召开股东会，全体股东一致同意以2010年6月30日为基准日，以经审计的账面净资产15,014,002.99元整体变更为股份公司，股份公司注册资本为1,500万元，剩余的14,002.99元计入资本公积。

2010年9月22日，公司各发起人依法召开了创立大会，通过了股份公司章程，选举了公司第一届董事会及第一届监事会非职工代表监事成员。

2010年9月21日，中喜会计师事务所有限责任公司出具中喜验字（2010）第01050号《验资报告》，验证整体改制中以有限公司净资产出资的股份公司注册资本已全部到位。

2010年9月28日，石家庄市工商行政管理局向股份公司核发了《企业法人营业执照》，注册号为130101000006730。

本次改制后，股份公司股权结构如下：

序号	股 东	持股数量（万股）	持股比例（%）	出资方式
1	张阿敏	705.00	47.00	净资产
2	李彦钢	675.00	45.00	净资产
3	崔珍果	120.00	8.00	净资产
合计		1,500.00	100.00	—

#### （五）股份公司第一次增资

2012年7月16日，经股份公司股东大会决议，全体股东一致同意公司注册资本增至2,000万元，由股东张阿敏出资235万元，李彦钢出资225万元，崔珍果出资40万元，增资价格为每一元出资作价1元，由股东协商后确定。

2012年7月13日，天津市津华有限责任会计师事务所河北分所出具津华河北验字（2012）001号《验资报告》，验证截至2012年7月12日股东增资款已全部到位。

2012年7月18日，石家庄市工商行政管理局对上述增资事项准予变更登记。

本次增资后公司股权结构如下：

序号	股 东	持股数量（万股）	持股比例（%）	出资方式
1	张阿敏	940.00	47.00	净资产、货币
2	李彦钢	900.00	45.00	净资产、货币
3	崔珍果	160.00	8.00	净资产、货币
合计		2,000.00	100.00	--

#### （六）股份公司第二次增资

2014年4月24日，经股份公司股东大会决议，全体股东一致同意公司注册资本增至3,000万元，由股东张阿敏出资470万元，李彦钢出资450万元，崔珍果出资80万元，增资价格为每一元出资作价1元，由股东协商后确定。同时，本次股东会同意因股东崔珍果更名为崔振国相应修改公司章程。

2014年4月29日，亚太（集团）会计师事务所有限公司河北分所出具亚太（冀）验字（2014）第5003号《验资报告》，验证截至2014年4月28日股东增资款已全部到位。

2014年6月3日，石家庄市工商行政管理局对上述增资事项准予变更登记。

本次增资后公司股权结构如下：

序号	股 东	持股数量（万股）	持股比例（%）	出资方式
1	张阿敏	1,410.00	47.00	净资产、货币
2	李彦钢	1,350.00	45.00	净资产、货币
3	崔振国	240.00	8.00	净资产、货币
合计		3,000.00	100.00	--

### 五、公司重大资产重组情况

公司自设立以外，未发生重大资产重组情况。

### 六、公司董事、监事、高级管理人员

#### （一）董事

1、张阿敏女士，公司董事长，详见本公开转让说明书“第一节 基本情况”之“三、公司股权基本情况”之“（二）公司控股股东、实际控制人基本情况”。

2、崔振国女士，1924年出生，中国籍，无境外永久居留权，小学学历。1950年至1982年任石家庄电子厂技术员；1983年至1993年任河北广利电子公司电气设计；1994年至2005年投资设立石家庄凯翔电气有限责任公司；2005年设立



有限公司至今历任执行董事、董事。

3、季彩瑞女士，1979 年出生，中国籍，无境外永久居留权，本科学历，工程师。2002 年至 2005 历任石家庄凯翔电气有限责任公司工人、文员、采购员、营销员；2005 年至今历任有限公司、股份公司总经理助理、销售主任、营销副总监、董事。

4、陈国民先生，1979 年出生，中国籍，无境外永久居留权，中专学历。2001 年至 2005 年任大连三洋家用电器石家庄分公司售后维修主管；2005 年至今历任有限公司、股份公司技术员、车间技术主管、总工助理、技术总监、董事。

5、李郑军先生，1980 年出生，中国籍，无境外永久居留权，专科学历，助理工程师。2004 年任燕赵商务网商务助理；2004 至 2005 年历任石家庄凯翔电气有限责任公司质检员、质检部主管；2005 年至今历任有限公司、股份公司质检部主任、生产运营总监、董事。

## （二）监事

1、辛明先生，1981 年出生，中国籍，无境外永久居留权，中专学历。2002 年至 2005 年历任石家庄凯翔电气有限责任公司生产调试、软件助理工程师、电路设计工程师；2005 至 2010 年任有限公司软件开发工程师；2010 年至今任股份公司软件开发工程师、监事会主席。

2、李彦钢先生，1955 年出生，中国籍，无境外永久居留权，本科学历，高级工程师。1979 年至 1990 年任石家庄市科委自动化研究所工程师；1990 年至 1996 年任石家庄市新技术开发研究所工程师；1996 年至 2002 年任河北华大通讯有限公司工程师；2002 年至 2005 年投资设立石家庄凯翔电气有限责任公司，任副总经理；2005 年至 2010 设立有限公司任副总经理；2010 年至今任股份公司技术总工、监事。

3、李付强先生，1983 年出生，中国籍，无境外永久居留权，专科学历。2003 年至 2004 年任飞乐音响公司售后主管；2005 年至今历任有限公司、股份公司调试、研发助理、硬件设计主管、研发部经理。现任公司研发部经理、职工监事。

## （三）高级管理人员

1、张阿敏女士，总经理，详见详见本公开转让说明书“第一节 基本情况”之“三、公司股权基本情况”之“（二）公司控股股东、实际控制人基本情况”。

2、王环女士，财务负责人，1974 年出生，中国籍，无境外永久居留权，大



专学历，中级会计师。1996年至2003年任河北第一机械厂会计；2003年至2005年任河北天圣机械工业有限公司会计；2005年至今历任有限公司、股份公司财务部经理。

3、钟寰先生，董事会秘书，1983年出生，中国籍，无境外永久居留权，专科学历。2004年至2011年任西标招待所客服；2011年至今历任股份公司质检员、售前、商务外联、总经理秘书。现任公司总经理秘书、董秘。

## 六、公司最近两年一期的主要会计数据及财务指标

项目	2014年8月31日	2013年12月31日	2012年12月31日
资产总计（万元）	7,987.07	6,419.37	4,561.62
股东权益合计（万元）	4,650.93	3,256.17	3,138.59
归属于申请挂牌公司的股东权益合计（万元）	4,650.93	3,256.17	3,138.59
每股净资产（元）	1.55	1.63	1.57
归属于申请挂牌公司股东的每股净资产（元）	1.55	1.63	1.57
资产负债率（母公司）	43.55%	48.91%	30.56%
流动比率（倍）	1.53	1.48	2.21
速动比率（倍）	1.26	1.24	2.07
项目	2014年1-8月	2013年度	2012年度
营业收入（万元）	2,667.82	3,803.17	3,256.45
净利润（万元）	394.76	117.59	408.24
归属于申请挂牌公司股东的净利润（万元）	394.76	117.59	408.24
扣除非经常性损益后的净利润（万元）	256.30	172.72	193.82
归属于申请挂牌公司股东的扣除非经常性损益后的净利润（万元）	256.30	172.72	193.82
毛利率（%）	45.86	41.43	39.73
净资产收益率（%）	15.65	6.97	23.57
扣除非经常性损益后净资产收益率（%）	13.81	15.41	23.71
基本每股收益（元/股）	0.16	0.06	0.24
稀释每股收益（元/股）	0.16	0.06	0.24
应收账款周转率（次）	1.74	2.86	3.91
存货周转率（次）	2.31	5.83	16.18
经营活动产生的现金流量净额（万元）	-1,010.78	420.82	151.51

每股经营活动产生的现金流量净额（元/股）	-0.34	0.21	0.08
----------------------	-------	------	------

注：1、每股净资产、每股经营活动产生的现金流量净额两项指标以各期末股本（实收资本）为基础计算；净资产收益率、每股收益两项指标计算公式引用中国证监会颁布的《公开发行证券公司信息披露编报规则第9号——净资产收益率和每股收益的计算与披露》。

2、主要财务指标分析见本公开转让说明书“第四节 公司财务”之“二、最近两年一期主要财务指标分析”。

## 七、与本次挂牌相关的机构情况

主办券商	申万宏源证券有限公司
法定代表人	李梅
住所	上海市徐汇区长乐路 989 号 45 层
联系电话	021-33389888
传真	021-54038271
项目小组负责人	孟婕
项目小组成员	孟婕、黄秀聪、李鲍萍、程云、武夏

律师事务所	河北英陆律师事务所
负责人	苏雷
住所	河北省石家庄市新华路 313 号
联系电话	0311-67696766
传真	0311-67696799
签字执业律师	田汉戔、王志英、杜改琴

会计师事务所	中喜会计师事务所（特殊普通合伙）
负责人	张增刚
住所	北京市东城区崇文门外大街 11 号 11 层 1101 室
联系电话	010-67085873
传真	010-67084147
签字注册会计师	吴建玲、齐俊娟

证券登记结算机构	中国证券登记结算有限公司北京分公司
住所	北京市西城区金融大街 26 号金阳大厦 5 层
电话	010-58598980
传真	010-58598977

证券交易场所	全国中小企业股份转让系统有限责任公司
法定代表人	杨晓嘉
住所	北京市西城区金融大街丁 26 号
电话	010-63889512
传真	010-63889514



## 第二节 公司业务

### 一、公司业务概述

#### （一）公司的业务情况

公司主要从事交流、直流电源检测设备的研发、生产、销售及提供一体化的电源检测系统整体设计和系统实施技术服务。公司为发电机组、蓄电池组、UPS电源等设备提供全面的检测维护方案，主要产品有发电机组智能测试系统、大功率船用发电机组智能干式负载柜、自动交流负载柜、蓄电池组充电/放电/检测系列、电动汽车智能充电及管理系统等几大系列，定型产品规格达上百种，另有大量的根据客户需要进行个性化定制的产品。同时，公司为客户提供硬件控制系统、电路系统、软件系统一体化电源检测系统的整体设计和系统实施，并为客户提供后续的配套服务。公司作为国家高新技术企业、软件企业，多年来一直注重新产品的研发及应用，公司多项技术在国内属于前列，其中大功率船用发电机组智能干式负载柜通过河北省科学技术厅的科技成果鉴定，已达到行业较高水平。

#### （二）公司的主要产品或服务

公司主要产品为智能电源检测设备，经过多年的自主研发，公司积累了丰富的技术和经验，特别是在发电机组检测及蓄电池组维护方面具有一定的优势，形成了发电机及蓄电池行业应用的两大主线；目前，公司产品应用领域广泛，可广泛应用于船舶、核电、数据中心、军工、医疗、通信、电力、航空航天、科研院所等领域，特别是在发电机组、蓄电池组、UPS等设备的检测维护方面，公司的产品得到市场和客户较好的认可。

电源检测设备可对发电机组、UPS等各类大功率移动电源、不间断电源、后备电源、应急电源进行带载能力测试和电气稳定性测试，可检测上述电源是否符合国家标准，是否达到运行要求，尤其是使用多年后、或长期不使用后性能是否依然稳定。对于船厂、数据中心、核电站、医院、野外作业单位、军工、科研等各类发电机组、UPS的终端用户来说，使用电源检测设备进行科学、规范的检测，有助于避免停电事故、延长电源使用寿命，极大的降低安全风险，从而保障社会经济的正常运转，具有重要的意义。

主要产品系列包括：交流方面：发电机组智能测试系统；大功率船用发电机组智能干式负载柜；自动交流负载柜；高压交流负载柜；拖车移动式负载等。

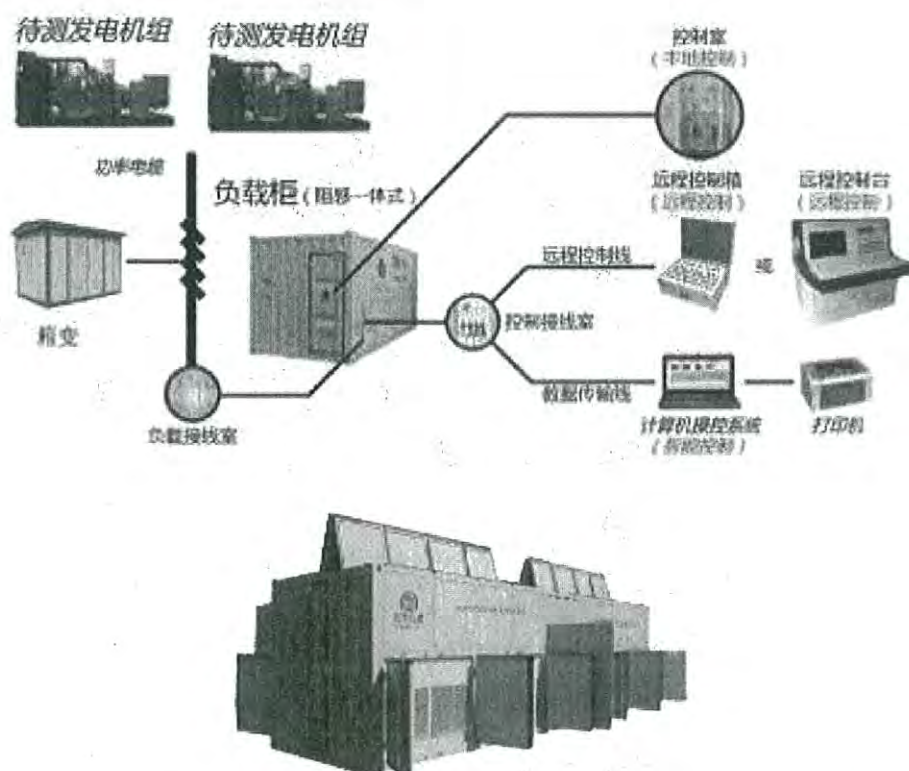
直流方面：大功率直流负载；智能蓄电池充电器；智能蓄电池放电仪；智能充电/放电检测仪；智能蓄电池活化仪；电池组参数在线监测仪等。

其他方面：回馈式电子负载；能量回馈均衡式电池化成及成组检测系统；风力发电机组、水电、核电、垃圾发电机组智能测试系统；智能电网—微网模拟测试负载；太阳能蓄电池充放电检测设备；分布式新能源电源检测设备；电动汽车换电站；独立式小型充电站；车载式充电主机等。

上述产品具体介绍如下:

### 1、交流负载类

### (1) 发电机组智能测试系统



发电机组智能测试系统是公司的主营产品，根据应用领域不同又细分为多种子产品，其中又以船用发电机组的测试系统最具代表性。测试系统由远程控制软件、本地控制终端、干式负载柜及变压器、开关柜等组件构成，可以对发电机组进行完整的电气性能测试，检测其输出能力、稳定性、超负荷运行能力，并清除机组因长期低负荷运行造成的积碳，保障机组健康。系统采取智能控制，可以自动运行，自动依据国标生成对发电机组的测试评价报告。系统具有绝缘电阻、温



度、电流、风量、烟雾、急停等多重保护功能，能在无人值守的情况下连续自动工作。

## （2）自动交流负载



自动交流负载，主要是指功率在 500 千瓦以内的小功率干式负载系列产品，该产品功能较简单，主要用于测试机组三相三线或四线的电压、电流、功率等，负载柜具有计算机智能控制、控制面板本地控制或通过控制箱进行远程控制等多种控制方式供用户自行选择，通过上述智能化的控制方式，负载测试后能够自动生成图像、图表或测试报告，读取十分方便，便于用户评价被测机组的性能和安全性。

## （3）高压交流负载



高压交流负载柜可直接测试 10.5 千伏以上的高压发电机组，无需通过变压器来中转，因此性价比更高、测试结果更准确。高压干式负载主要用在核电站、数据中心等领域，安全性高，电阻安全距离超过国标，满足这些领域对安全的高需求。能够一台负载同时测试多台高压发电机组，可提供稳态测试、整定测试、波动测试、突加测试、突卸测试、谐波分析、录波分析。

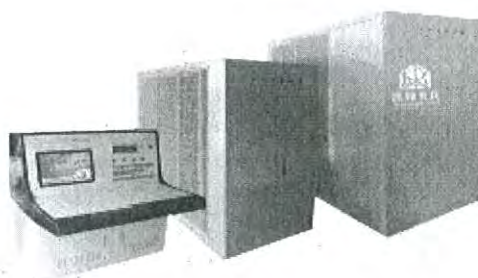
## （4）阻感一体式负载





阻感一体式负载由阻性、感性两种负载组成，输出功率因数 $\pm 0.2\sim 1$ ，宽范围功率 1 千瓦至 60 兆瓦，可以模拟电动机等感性特征负载的实际运行情况，多用于发电机组研发、实验、验收过程。产品散热快、防潮、防水、防腐蚀，具有多重保护功能，可长时间在较为恶劣的环境中使用。

#### (5) RLC（阻感容一体）式负载



阻感容一体式负载箱由阻性、感性、容性三种负载组成，功率因数可在 $\pm 0.2\sim 1$  之间调节，用于模拟纯阻性负载、感性负载、容性负载及混合负载。多用于 UPS 电源的测试，以及光伏电站的测试等领域。

#### (6) 拖车移动式负载

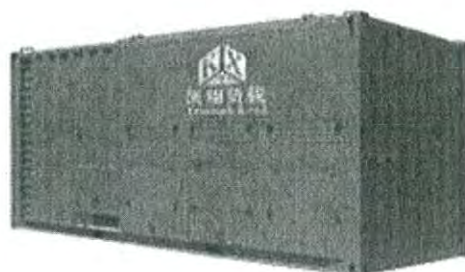


拖车移动式负载主要用于具有户外移动测试需求的场合，比如对野外军用移动发电机组、电网移动应急电力车等的测试和维护。移动式负载安装在拖车上，移动方便、快捷，满足室内外多点测试；功率线缆、仪表、显示屏均做三防处理；

气候环境兼容性强（-40℃~55℃），可适应高原、海上、雪地等多种户外复杂应用场合。

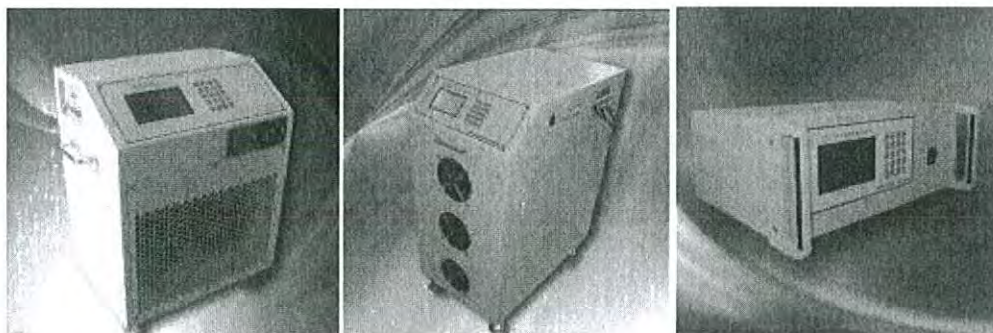
## 2、直流负载类

### 大功率直流负载



大功率直流负载的电压在 1~13 千伏之间，电压范围宽，产品主要用于大功率直流发电机组、直流电源的研发和老化试验。产品具备定压 CV、定功率 CW、定流 CC 和定阻 CR 模式，可对直流机组、蓄电池组及整流器实现动态的多元化测试功能。

此外，公司的直流类产品还有：智能蓄电池充电/放电检测活化系列：智能蓄电池组充电器；智能蓄电池放电仪；智能充电/放电检测仪；智能蓄电池活化仪；电池组参数在线监测仪等。



## 3、其他方面

### （1）回馈式电子负载：





回馈式电子负载通过控制电流的相位，可模拟各种阻值的电阻、电感、电容负载，满足任何阻抗值测试的需求。该产品除了可以实现传统干式负载的测试功能外，还能将测试中被测电源发出的电能大部分回馈给电网，从而实现能源重复利用，有效地解决传统测试方法中电能浪费的问题。

#### (2) 能量回馈均衡式电池化成及成组检测系统：

节能环保项目（储能，蓄能，循环再利用），针对越来越多的超大容量蓄电池组进行日常检测和维护；该系统由整流柜、贮能电池组、化成检测模块（双向DC/DC）、集中式计算机控制系统四部分组成。可以将电池测试中的电能消耗大幅减少，适用于电池厂研发、老化实验及成组化成过程。

#### (3) 电动汽车智能充电及管理系统：



绿色清洁能源项目，针对新能源汽车电池进行检测维护；该系统包括电动汽车换电站、独立式小型充电桩、车载式充电主机等。

#### (4) 分布式电源检测

包括风力发电机组、水电、核电、垃圾发电机组智能测试系统；智能电网—微网模拟测试负载；太阳能、光伏蓄电池充放电检测设备；分布式新能源电源检测设备新能源机组检测设备。

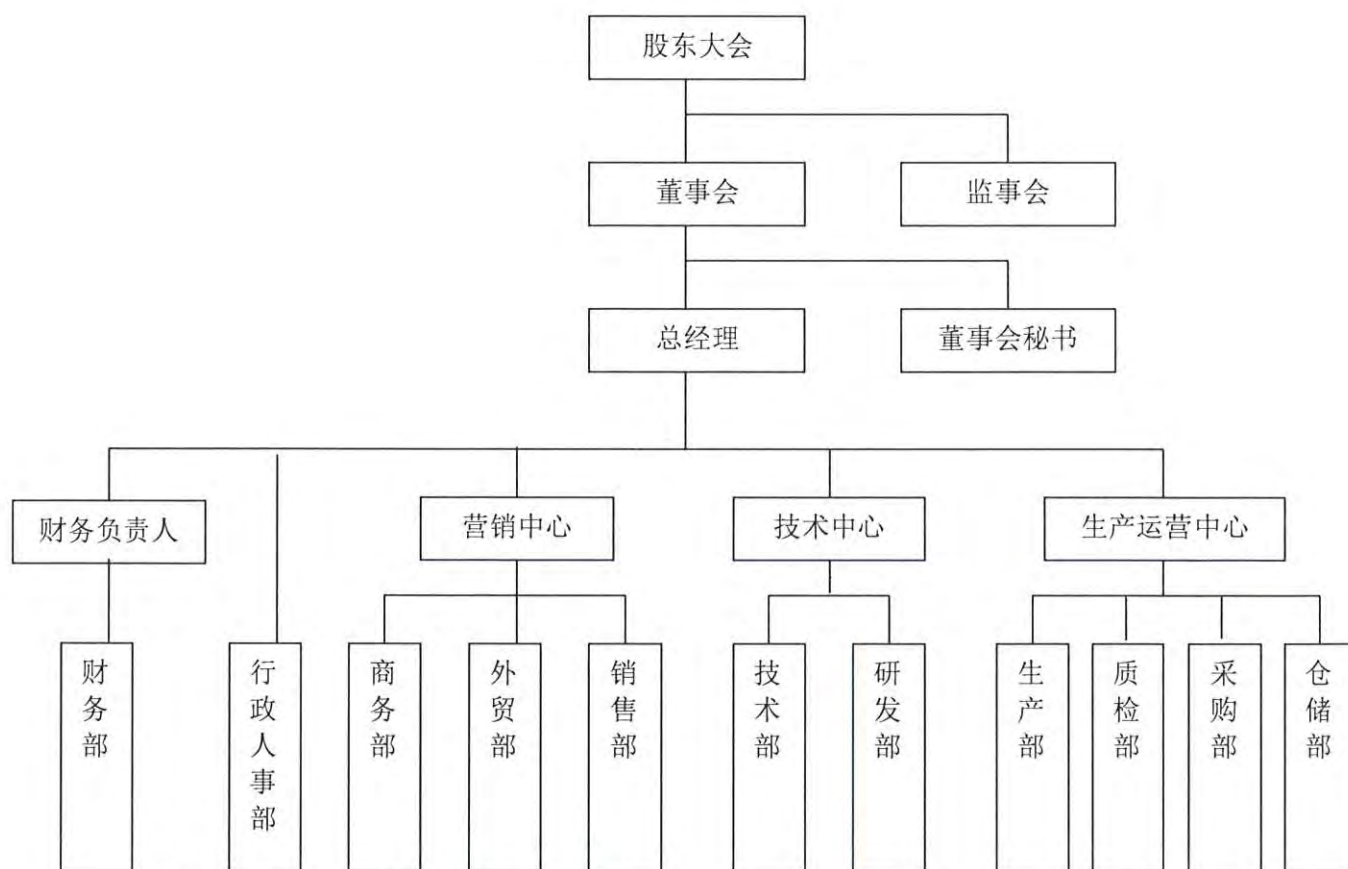


### （5）软件产品

公司研制的软件产品绝大多数是围绕公司的电源检测设备的需要而开发的，并获得了软件著作权，从而实现了公司产品软件、硬件的一体化，最大限度发挥产品的功能和性能。

## 二、公司的组织结构及业务流程

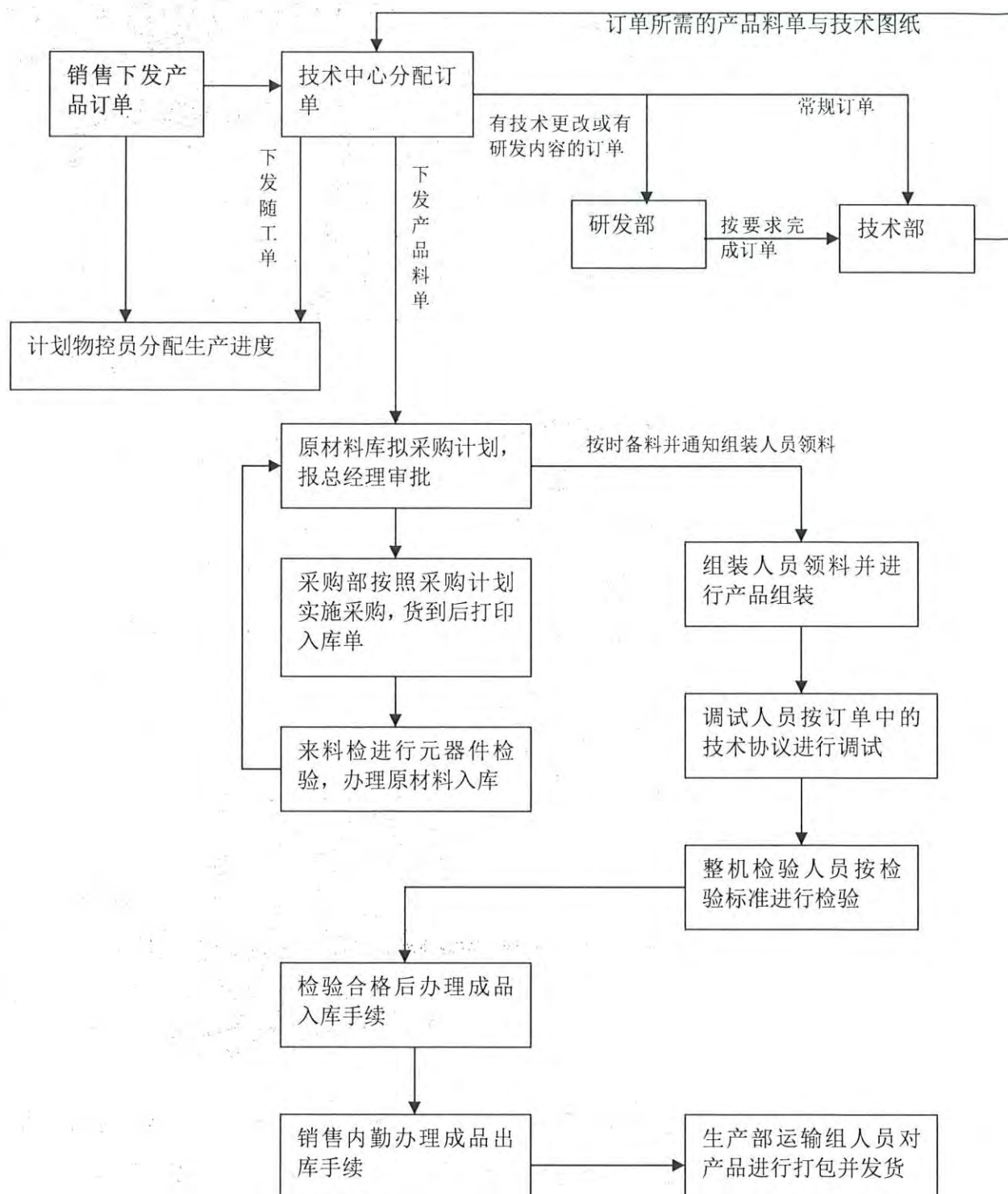
### （一）公司组织结构图



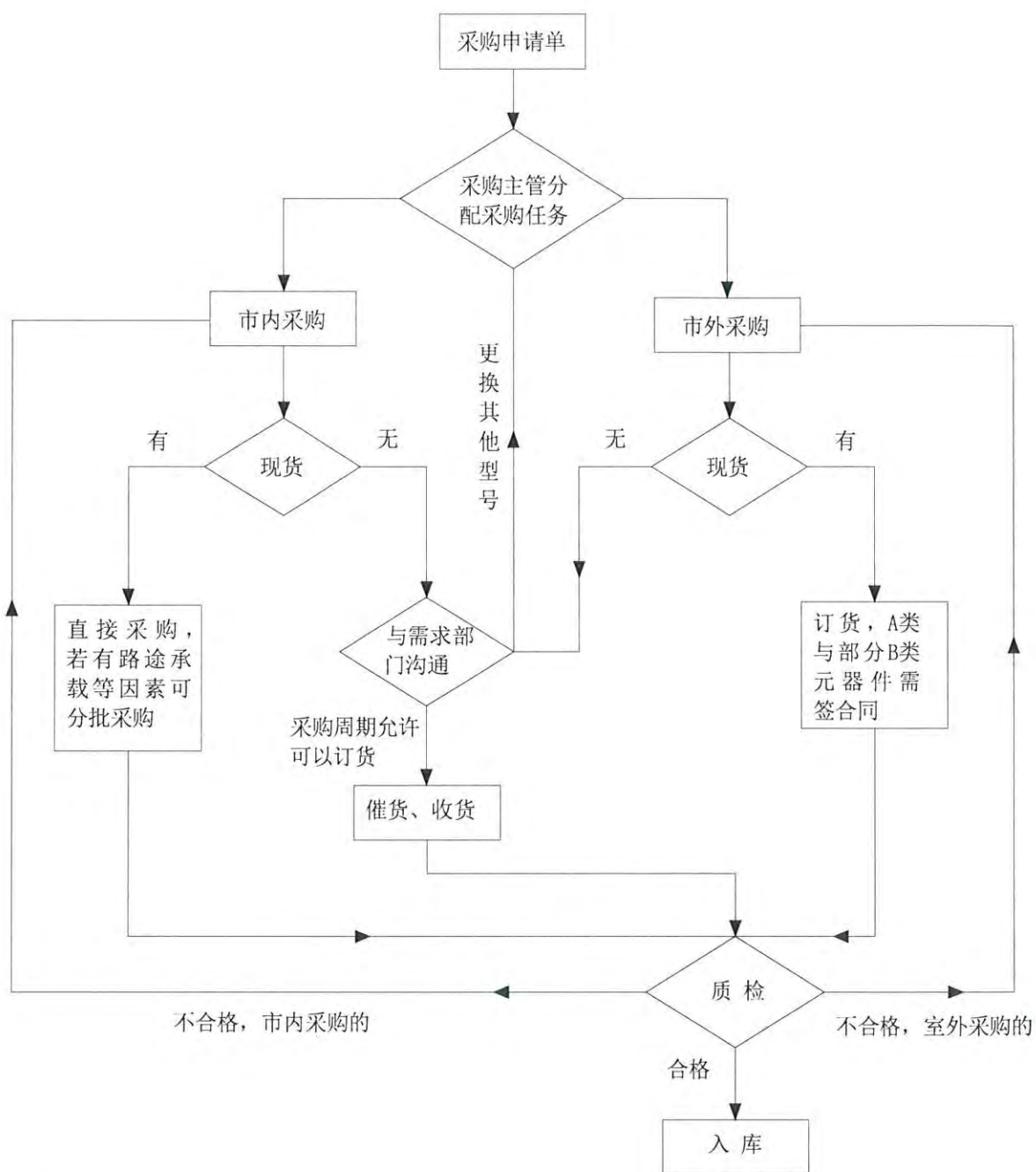
### （二）公司业务流程

公司的整体业务主要包括研发、生产和销售，具体流程如下：

#### 1、生产流程：

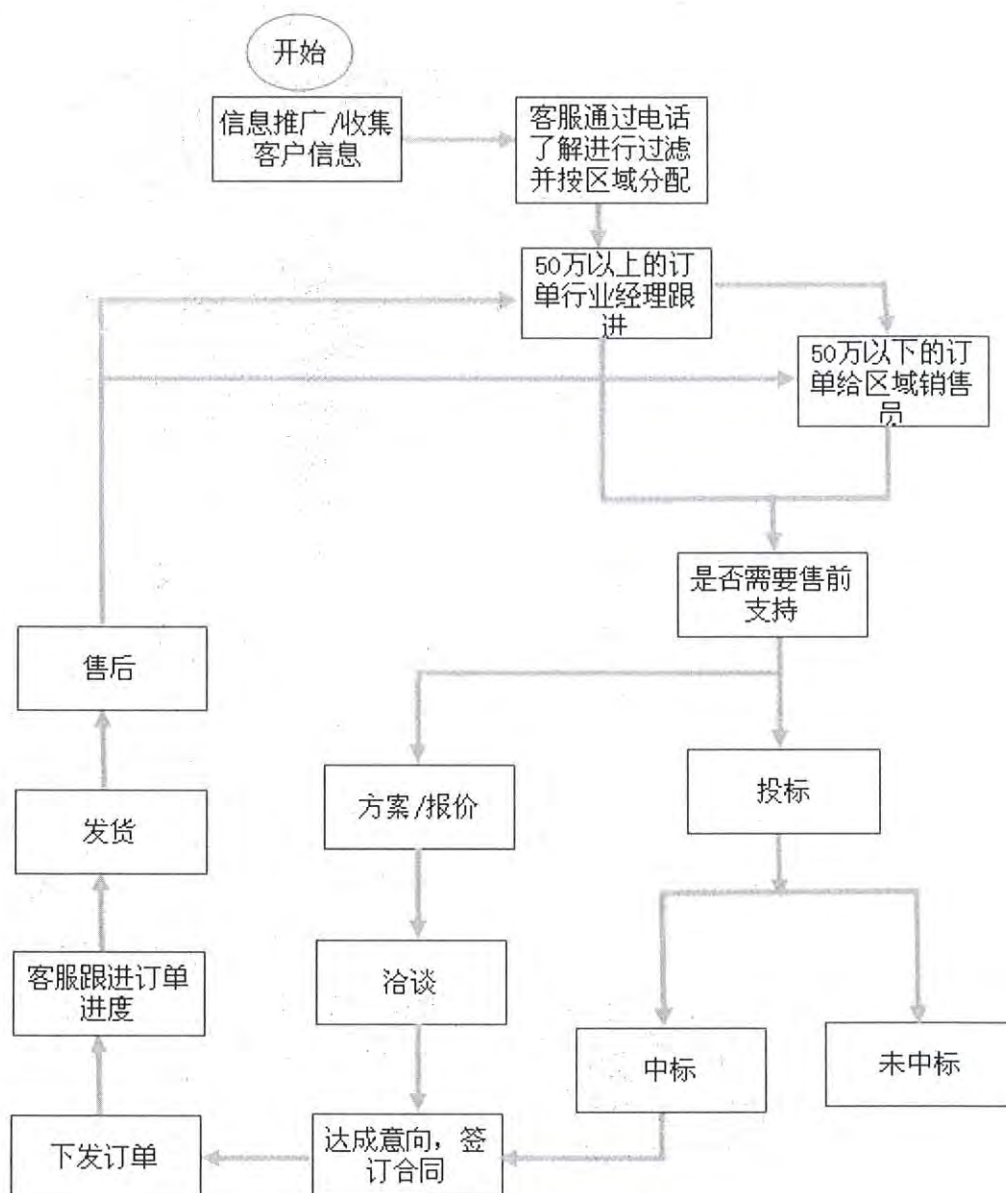


## 2、采购流程：



### 3、销售流程





### 三、与主营业务相关的资产和资质情况

#### (一) 公司产品使用的主要技术

##### 1、负载测试自动化控制模块

控制模块是负载产品的核心部分，对外接收用户和上位机软件发出的指令，对内驱动负载进行各项操作。针对大功率负载在高温、高湿、振动、移动等特殊应用环境下存在的问题，公司产品没有采用市场上常见的通用 PLC、工控机等控制方式，针对这些方式在上述环境下的不足，企业自主研发出能满足户外、大功率负载测试需要的专用控制模块。此模块抗干扰能力极强。可在大电流、强电磁干扰环境下稳定工作，不产生误动作，具有防震动、防潮特性。而且，响应速度

达到微秒级，远胜于采取寻址式通讯的 PLC。此模块的效率、稳定性、安全性均远高于通用 PLC，是公司的一项核心技术。

## 2、定制开发的上位机软件

公司同时具有开发上位机软件、下位机控制模块的能力，拥有多项计算机软件著作权，可通过计算机软件对负载进行远程控制，实现自动化测试。根据不同领域用户的特殊需求，公司可进行个性化设计和定制开发，在软件界面、功能、参照标准等方面量体裁衣，满足用户需要。软件可对测试数据进行显示、记录和管理，生成各种曲线、图表、测试报告。

## 3、高温条件下高绝缘强度技术

产品的电阻模块采用了独特的高绝缘强度复合架构，使设备具有绝缘强度高、耐高温、防腐蚀、防潮、防雨的特点，即使长期工作在非常潮湿的条件下，或者在小雨中继续加载，也能保持良好的绝缘性和可靠性。凭借这种创新的绝缘架构，凯翔负载成为国内较早可安全检测 10kV 高压发电机组的设备（无需变压器）。

## 4、绝缘在线监测

是公司自主研发的负载内监测模块，使负载实现了绝缘电阻在线监测功能，能实时监测负载的绝缘电阻参数，并将测量结果反馈给 CPU 进行记录，在绝缘电阻过低时能够自动报警停机，此功能的增加能可使设备在大雾、雨天、潮湿等恶劣环境中运行时放心使用，避免负载在使用过程中受外接因素影响因绝缘能力下降导致事故发生。

## 5、电阻智能检测系统

企业自主研发设计生产的国内极少的一台大功率合金电阻综合检测系统，专门为检测大功率合金电阻而设计的，它由测量控制主机、上位机软件、测试工装组成，通过外部接线柱部分的跳线可以实现 110V、220V、380V 三种不同电压规格的合金电阻测试工作。能够测量冷态电阻、热态电阻及电阻温漂；该大功率合金电阻智能检测系统具有自动切换电流测量档位、可记忆测试方案、自动记录测试结果、测量参数设置等功能，可实现对合金电阻的大批量、智能检测，检测速度快，精度高，可以形成每只电阻的测试报告和档案，便于筛选合格品，满足大批量电阻的质量控制要求。

## 6、负载行业唯一标准

交流、直流负载行业目前尚未拥有国家乃至行业标准，公司负责制定了国内



的交流、直流负载企业标准：“Q/01KX001-2010 干式交流负载”和“Q/01KX002-2010 直流放电及监测设备”。公司还成为负载行业标准的制定者。通过严格、先进的企业标准，可保证产品性能、质量的一致性，延续企业的技术传统。产品和系统严格满足国标、船标、军标、电信标准及国际标准的测试要求。


#### 7、负载专用集成化保护模块

公司自主研发的负载专用集成化保护模块，同时具有过电压、过电流、过温度、风量过低、风机热过载、风机相序等多重保护功能，并能向软件准确、及时的反馈异常原因，是负载行业较为全面的保护系统。

### （二）公司的无形资产情况

#### 1、已拥有的商标

截至本公开转让说明书签署日，公司拥有 2 项注册商标，具体为：

序号	商标名称	商标注册号	核定使用商品	保护期限
1		第 7923157 号	第 9 类：电阻器；可变电感器；变压器；逆变器（电）；配电控制台（电）；稳压电源；低压电源；电阻材料；电气测量用稳压器；电池充电器。	2011/3/28- 2021/3/27
2	凯翔负载	第 7923285 号	第 9 类：网络通讯设备；测量器械和仪器；精密测量仪器；计量仪表；仪表元件和仪表专用材料；电测量仪器；成套电气校验装置；电站自动化装置；工业操作遥控电力装置；工业操作遥控电器设备。	2011/3/28- 2021/3/27

#### 2、已拥有的专利

截至本公开转让说明书签署日，公司拥有 7 项实用新型专利，具体为：

序号	专利名称	专利类型	专利号	取得方式	保护期限
1	智能蓄电池充电/放电检测仪	实用新型	ZL200820227918.X	原始取得	2008/12/17- 2018/12/16
2	风机转速检测装置	实用新型	ZL200920101929.8	原始取得	2009/3/18- 2019/3/17
3	放电功率组合模块中的风道组件	实用新型	ZL200920101930.0	原始取得	2009/3/18- 2019/3/17

4	大功率船用发电机组智能交流负载柜	实用新型	ZL200920254321.9	原始取得	2009/11/4-2019/11/3
5	蓄电池在线去硫化装置	实用新型	ZL201020231300.8	原始取得	2010/6/22-2020/6/21
6	电阻模块	实用新型	ZL201220422103.3	原始取得	2012/8/23-2022/8/22
7	能量接收器和包含其的变频能量转换装置	实用新型	ZL201220527910.1	原始取得	2012/10/16-2022/10/15

上述专利均归公司所有，不存在权属方面的法律纠纷。

### 3、正在申请的专利

截至本公开转让说明书签署日，公司正在申请且已被受理的专利有 2 项，均为发明专利，具体为：

序号	专利名称	专利类型	申请号	申请日	申请人
1	电阻模块	发明专利	201210304047.8	2012/8/23	凯翔电子
2	能量接收器和包含其的变频能量转换装置	发明专利	201210393564.7	2012/10/16	公司

### 4、已拥有的软件著作权

截至本公开转让说明书签署日，公司拥有 17 项软件著作权，具体为：

序号	软件名称	登记号	著作权人	取得方式	首次发表日
1	KX 智能电源检测设备控制软件 V3.3	2009SR020088	公司	原始取得	2007/5/16
2	KX 蓄电池内阻测试设备控制软件 V1.0	2009SR020180	公司	原始取得	2008/1/10
3	KX 多工位发电机组电参数测试系统软件 V1.0	2009SR020177	公司	原始取得	2008/5/10
4	KX 发电机组配载系统控制软件 V1.0	2009SR020087	公司	原始取得	2008/5/16
5	KX 基于 B/S 结构的电池检测系统软件 V1.0	2011SR084884	公司	原始取得	2011/4/18
6	KX 充电机特性测试仪软件 V1.0	2011SR084697	公司	原始取得	2011/5/6
7	KX 电动汽车充电站系统管理软件 V1.0	2011SR084694	公司	原始取得	2011/6/18
8	KX 高压智能负载系统 V1.0	2012SR027488	公司	原始取得	2011/7/4
9	KX 防孤岛保护参数测试软件 V1.0	2012SR027485	公司	原始取得	2011/7/30



10	KX 电动汽车换电站智能管理系统 V1.0	2012SR027486	公司	原始取得	2011/9/3
11	凯翔电子测量设备数据处理软件 V1.0	2014SR038841	凯翔电子	原始取得	2012/9/20
12	KX 交流模拟负载智能控制软件 V1.0	2014SR144223	公司	原始取得	2013/4/16
13	KX 单体电池在线活化设备控制软件 V1.0	2014SR143511	公司	原始取得	2013/6/20
14	KX 电池内阻模拟分析软件 V1.0	2014SR144179	公司	原始取得	2013/7/25
15	KX 合金电阻电参数检测设备管理软件 V1.0	2014SR143515	公司	原始取得	2013/10/25
16	KX 电动汽车充电终端控制与计费软件 V1.0	2014SR144228	公司	原始取得	2014/1/15
17	KX 用户信息统计分析软件 V1.0	2014SR143508	公司	原始取得	2014/5/22

注：法人的软件著作权保护期为 50 年，截止于软件首次发表后第 50 年的 12 月 31 日，但软件自开发完成之日起 50 年内未发表的，不再保护。以上软件著作权均归有限公司所有，不存在权属方面的法律纠纷。

#### 5、土地使用权

权利人	土地使用权证号	取得方式	地块位置	面积 (平方米)	土地使用权终止日期	是否抵押
凯翔科技	鹿国用 (2012) 第 02-2338 号	出让	鹿泉市山尹 村镇山南张 庄村	25,681.45	2062-03-20	是

公司上述商标、专利、著作权在形成过程中未资本化。截至 2014 年 8 月 31 日，公司无形资产原值 8,474,840.00 元，净值为 8,079,347.54 元。公司无形资产原值构成为：土地使用权占 100%。详见本公开转让说明书“第四节 公司财务”之“四、公司报告期内主要资产”之“（五）无形资产”。

#### （三）公司及重要子公司的业务许可资格、资质及所获荣誉情况

序号	业务许可资格（质）或相关证书	证书编号	颁发或授予机构	有效期/颁发时间
1	高新技术企业资格证书	GF201213000032	河北省科学技术厅、河北省财政厅、河北省国家税务局、河北省地方税务局	2012/7/26-2015/7/26
2	软件产品登记证书（凯翔科技：KX 智能电源检测设备控制软件）	冀 DGY-2007-035	河北省工业和信息化厅	2012/12/28-2017/12/27
3	软件产品登记证书（凯翔电子测量设备数据处理软件）	冀 DGY-2013-007	河北省工业和信息化厅	2013/3/27-2018/3/26

		8		
4	软件产品企业认定证书	冀 R-2013-0033	河北省工业和信息化厅	2013/3/27
5	软件产品企业认定证书	冀 R-2013-0066	河北省工业和信息化厅	2013/11/9
6	GB/TI9001-2008/ISO9001:2008 质量管理体系认证证书	NO. 00513Q216 03R1M	中国船级社质量认证公司	2013/11/18- 2016/11/10

#### (四) 公司取得的特许经营权情况

公司无特许经营权。

#### (五) 公司的主要固定资产情况

截至 2014 年 8 月 31 日, 公司固定资产中主要包括房屋建筑物、机器设备和电子设备和运输设备等, 其中房屋建筑物原值占固定资产原值比例为 34.63%, 机器设备原值占比为 56.10%, 电子设备原值占比 2.48%, 运输设备净额占比 6.79%。

截至报告期公司固定资产的总体成新率为 80.28%, 其中房屋建筑物成新率为 96.83%, 机器设备成新率为 75.42%, 电子设备成新率为 37.76%, 运输设备成新率为 51.39%。公司房屋建筑物和机器设备成新率较高, 电子设备和运输设备虽然成新率不高, 但大部分设备目前使用状况良好, 短期内无需花费大量资金进行固定资产更新。

详见本公开转让说明书“第四节 公司财务”之“四、公司报告期内主要资产”之“(三) 固定资产”。

#### (六) 公司人员结构及核心技术人员情况

1、截至本公开转让说明书签署之日, 公司共有员工 149 人, 具体结构如下:

##### (1) 按年龄划分

年龄段	人数	比例(%)
40 岁及以上	14	9.40
30-39 岁	35	23.49
18-29 岁	100	67.11
合 计	149	100.00

##### (2) 按受教育程度划分

受教育程度	人数	比例(%)
本科	27	18.12
专科	54	36.24
专科以下	68	45.64



合 计	149	100.00
-----	-----	--------

## (3) 按岗位结构划分

专业结构	人数	比例 (%)
财务类	3	2.01
销售类	18	12.08
管理类	19	12.75
技术类	46	30.87
生产类	59	39.60
其他（行政、后勤）	4	2.69
合 计	149	100.00

## 2、公司核心技术人员基本情况

(1) 李彦钢先生，基本情况详见“第一节 基本情况”之“六、公司董事、监事、高级管理人员基本情况”。

(2) 辛明先生，基本情况详见“第一节 基本情况”之“六、公司董事、监事、高级管理人员基本情况”。

(3) 贾鹏超先生，1985 年出生，中国籍，无境外永久居留权，毕业于河北工程大学，本科学历。2009 年 3 月至 2009 年 7 月在中铁电气化运营有限公司见习技术员；2009 年 7 月至 2010 年 9 月在有限公司任历任调试员；2010 年 9 月至今在公司任上位机软件开发工程师。

(4) 杨永军先生，1978 年出生，中国籍，无境外永久居留权，毕业于邢台职业技术学院，大专学历。2003 年 6 月至 2004 年 8 月在河北金智汇科技有限公司任软件工程师；2004 年 8 月至 2007 年 10 月在石家庄正大软件开发有限公司任软件工程师；2007 年 10 月至 2010 年 9 月在有限公司任软件工程师；2010 年 9 月至今在公司任软件工程师。

(5) 杨云女士，1981 年出生，中国籍，无境外永久居留权，河北工程大学，本科学历。2005 年 7 月至 2006 年 4 月在石家庄信威科技有限公司任技术人员；2006 年 5 月至 2010 年 9 月在有限公司任电气绘图人员；2010 年 9 月至今在公司任电气绘图人员。

## 3、公司核心技术人员持股情况

报告期内，公司核心技术人员持有公司股份情况如下：

序号	核心技术人员	出资金额（万股）	出资比例（%）	出资方式
----	--------	----------	---------	------



1	李彦钢	1,350.00	45.00	净资产、货币
2	辛明	0	0	--
3	贾鹏超	0	0	--
4	杨永军	0	0	--
5	杨云	0	0	--
合 计		1,350.00	45.00	--

#### 4、公司核心技术人员变动情况

报告期内，公司核心技术及业务团队较为稳定，未发生重大变化。

### 四、公司的具体业务情况

#### （一）公司业务的具体构成情况

单位：元

项目		2014 年 1-8 月		2013 年度		2012 年度	
		金额	占比 (%)	金额	占比 (%)	金额	占比 (%)
主营业务 收入	直流	4,965,225.25	18.61	13,578,813.22	35.70	8,264,672.72	25.38
	交流	20,894,217.68	78.32	23,298,181.31	61.26	22,859,906.64	70.20
	其他	818,799.19	3.07	1,154,626.43	3.03	1,426,214.83	4.37
主营业务收入小计		26,678,242.12	100.00	38,031,620.96	99.99	32,550,794.19	99.95
其他业务收入				100.00	0.01	13,699.02	0.05
合计		26,678,242.12	100.00	38,031,720.96	100.00	32,564,493.21	100.00

按照 OEM 业务和非 OEM 业务收入，报告期内公司的营业收入构成情况如下：

单位：元

项目	2014 年 1-8 月		2013 年度		2012 年度	
	营业收入	占比 (%)	营业收入	占比 (%)	营业收入	占比 (%)
OEM 收入	3,260,514.40	12.22	5,164,266.68	13.58	13,358,867.51	41.02
非 OEM 收入	23,417,727.72	87.78	32,867,454.28	86.42	19,205,625.70	58.98
合计	26,678,242.12	100.00	38,031,720.96	100.00	32,564,493.21	100.00

最近两年一期，公司主要从事交流、直流电源检测设备的研发、生产、销售及提供一体化的电源检测系统整体设计、实施等技术服务。

#### （二）公司的主要客户情况

##### 1、产品的主要消费群体

公司客户覆盖船舶、核电、数据中心、军工、通信运营商、电力、航空航天、科研院所等领域。

## 2、公司前五名客户情况

2014 年度 1-8 月、2013 年度及 2012 年度公司前五名客户合计销售额占相应期间营业收入的比例分别为 55.34%、54.73%和 55.98%。

公司 2014 年度 1-8 月前五大客户统计情况如下：

客户名称	2014 年 1-8 月销售额（元）	占 2014 年 1-8 月营业收入比例（%）
大连船舶重工集团有限公司	5,139,793.18	19.26
江苏新时代造船有限公司	2,974,359.00	11.15
中国核工业华兴建设有限公司	2,680,769.24	10.05
四川宏华电气有限责任公司	2,222,222.23	8.33
北京博耀科技有限公司	1,747,186.67	6.55
前五名客户合计	14,764,330.32	55.34
2014 年 1-8 月营业收入	26,678,242.12	100.00

公司 2013 年度前五大客户统计情况如下：

客户名称	2013 年度销售额（元）	占当年营业收入比例（%）
北方通用动力集团有限公司	5,837,606.83	15.35
大连船舶重工集团有限公司	5,139,793.18	13.51
江苏新时代造船有限公司	3,888,888.89	10.23
中交上海装备工程有限公司	3,615,384.62	9.51
北京博耀科技有限公司	2,331,410.27	6.13
前五名客户合计	20,813,083.79	54.73
2013 年营业收入	38,031,720.96	100.00

公司 2012 年度前五大客户统计情况如下：

客户名称	2012 年度销售额（元）	占当年营业收入比例（%）
北京群菱中达科技有限公司	8,441,482.92	25.92
北京博耀科技有限公司	3,328,675.19	10.22
北车（大连）柴油机有限公司	3,076,923.10	9.45
上海金萱船用设备有限公司	1,794,871.80	5.51
北京群菱能源科技有限公司	1,588,709.40	4.88
前五名客户合计	18,230,662.41	55.98
2012 年度营业收入	32,564,493.21	100.00

根据上述统计，公司在 2014 年 1-8 月的第一大客户为大连船舶重工集团有限公司，2013 年度第一大客户为北方通用动力集团有限公司，2012 年度第一大



客户为北京群菱中达科技有限公司，其销售额占相应期间营业收入的比例分别为 19.26%、15.35%和 25.92%。公司的客户相对较多且分散，不存在对单一客户销售额超过当期总销售额比重超过 30.00%的情形，因此公司对单一客户不存在重大依赖。

公司的董事、监事、高级管理人员、核心技术人员、主要关联方及持股 5%以上股份的股东未在上述前五大客户中任职或拥有权益。

### （三）公司的主要供应商情况

#### 1、主要产品或服务的原材料、能源及其供应情况

公司从事交流、直流电源检测设备的研发、生产、销售及提供一体化的电源检测系统整体设计、实施等技术服务。公司采购的产品主要为箱式变电站、箱式变压模块、散热保护模块、负载电阻模块、风机、智能显示通讯模块、智能显示放电模块等。2012 年度、2013 年度及 2014 年度 1-8 月公司的原材料、能源供应情况良好，主要如下：

项目	2014 年 1-8 月		2013 年度		2012 年度	
	金额（元）	占比（%）	金额（元）	占比（%）	金额（元）	占比（%）
直接材料	12,003,156.06	83.11	18,539,385.03	83.23	16,132,745.63	82.20
人工费用	1,564,543.58	10.83	2,304,191.37	10.34	2,241,974.63	11.42
制造费用	875,264.12	6.06	1,432,249.67	6.43	1,251,306.13	6.38
合计	14,442,963.76	100.00	22,275,826.07	100.00	19,626,026.39	100.00

报告期内，公司的业务成本主要是原材料、人工和制造费用，其中原材料占比均在 80%以上，能源采购主要体现在制造费用中，占比较小。

#### 2、公司前五名供应商情况

2014 年度 1-8 月、2013 年度及 2012 年度公司向前五大供应商合计采购额分别占当期总采购额的 35.00%、39.36%及 37.37%。

2014 年 1-8 月公司从前五大供应商合计采购额占当期采购总额的 35.00%，具体的采购金额及占采购总额的比例如下：

序号	2014 年 1-8 月前五名供应商	采购金额（元）	比例（%）
----	--------------------	---------	-------



1	保定市润恒星源电气设备有限公司	2,668,376.07	15.98
2	石家庄金山变压器有限公司	1,286,347.49	7.70
3	青县华东电子机箱制造有限公司	887,226.52	5.31
4	石家庄市众业达电气自动化有限公司	645,412.57	3.86
5	天津盛光集装箱制造有限公司	359,401.7	2.15
前五大供应商合计		5,846,764.35	35.00
2014年1-8月采购总额		16,702,748.99	100.00

2013年公司从前五大供应商合计采购额占当期采购总额的39.36%，具体的采购金额及占采购总额的比例如下：

序号	2013年前五名供应商	采购金额（元）	比例（%）
1	保定市润恒星源电气设备有限公司	3,741,025.63	16.69
2	石家庄金山变压器有限公司	1,999,869.17	8.92
3	青县华东电子机箱制造有限公司	1,411,676.09	6.30
4	石家庄市众业达电气自动化有限公司	1,194,638.94	5.33
5	天津华盛铁路集装箱有限公司	475,640.99	2.12
前五大供应商合计		8,822,850.82	39.36
2013年采购总额		22,417,187.16	100.00

2012年公司对前五大供应商合计采购金额占采购总额的37.37%，具体的采购金额及占采购总额的比例如下：

序号	2012年前五名供应商	金额（元）	比例（%）
1	石家庄金山变压器有限公司	2,353,504.72	12.79
2	青县华东电子机箱制造有限公司	1,685,599.20	9.16
3	石家庄市众业达电气自动化有限公司	1,205,071.18	6.55
4	河北向阳电子有限公司	1,111,406.65	6.04
5	河北中硕机电设备有限公司	520,710.21	2.83
前五名供应商合计		6,876,291.96	37.37
2012年采购总额		18,402,576.99	100.00

公司董事、监事、高级管理人员、核心技术人员、主要关联方及持股5%以上股份的股东在上述供应商中没有任职或拥有权益。

#### （四）公司的重大业务合同及其履行情况

报告期内，公司重大的业务合同履行情况良好，具体如下：

##### 1、公司重大销售合同及其履行情况

序号	签订日期	合同相对方	合同内容	合同金额（元）	履行情况
----	------	-------	------	---------	------

1	2012/1/6	北京群菱中达科技有限公司	蓄电池监控设备、KX 智能电源检测设备控制软件等	2,654,631.00	履行完毕
2	2012/2/15	北车（大连）柴油机有限公司	阻性负载柜机及设备控制软件	1,800,000.00	履行完毕
3	2013/1/23	北方通用动力集团有限公司	车载式发电机组智能测试系统、KX 智能电源检测设备控制软件 V3.3	6,280,000.00	履行完毕
4	2013/5/24	中交上海装备工程有限公司	充电机	4,230,000.00	履行完毕
5	2013/6/18	大连船舶重工集团有限公司	中压干式负荷站	12,027,116.00	履行完毕
6	2013/11/14	成都宏天电传工程有限公司	发电机组智能测试系统、KX 智能电源检测设备控制软件	2,600,000	履行完毕
7	2013/12/2	江苏新时代造船有限公司	智能负载箱系统、KX 智能电源检测设备控制软件 V3.3	11,600,000.00	履行完毕
8	2014/1/22	中国核工业华兴建设有限公司	交直流负载箱采购包	4,182,000.00	履行完毕
9	2014/3/7	大禹电气科技股份有限公司	发电机组智能测试系统、KX 智能电源检测设备控制软件 V3.3	2,360,000.00	履行完毕
10	2014/8/29	中船黄埔文冲船舶有限公司	干式负载装置	6,962,000.00	正在履行
11	2014/9/2	鑫永昊（北京）石油工程服务有限公司	Dummy Load Bank	2,986,000.00	履行完毕
12	2014/9/8	潍柴重机股份有限公司	发电机测试系统	27,950,000.00	正在履行

## 2、公司重大采购合同及其履行情况

序号	签订日期	买方	卖方	合同标的	采购金额（元）	履行情况
1	2012/7/1	公司	河北向阳电子有限公司	电抗器	198,752.50	履行完毕
2	2012/7/1	公司	青县华东电子机箱制造有限公司	机箱	136,024.00	履行完毕
3	2013/1/17	公司	石家庄市众业达电气自动化有限公司	接触器、断路器、基础器辅助触点模块、三相电源控制继电器	105,309.34	履行完毕
4	2013/6/1	凯翔电子	青县华东电子机箱制造有限公司	机箱	159,134.00	履行完毕
5	2013/7/1	凯翔电子	石家庄金山变压器有限公司	电抗器、变压器	309,120.00	履行完毕



6	2013/10/1	公司	保定市润恒星源电气设备有限公司	箱式变电站	1,197,000.00	履行完毕
7	2013/12/1	凯翔电子	保定市润恒星源电气设备有限公司	箱式变电站	728,000.00	履行完毕
8	2014/1/1	凯翔电子	石家庄市众业达电气自动化有限公司	接触器	112,107.60	履行完毕
9	2014/1/1	凯翔电子	保定市润恒星源电气设备有限公司	箱式变电站	856,000.00	履行完毕
10	2014/3/1	公司	保定市润恒星源电气设备有限公司	箱式变电站	200,000.00	履行完毕
11	2014/3/1	凯翔电子	石家庄金山变压器有限公司	变压器、电抗器	114,502.00	履行完毕
12	2014/3/1	凯翔电子	青县华东电子机箱制造有限公司	机箱	100,000.00	履行完毕

### 3、报告期内，公司重大借款合同

公司报告期内与银行签订了 4 借款合同，合同具体情况详见本公开转让说明书“第四节 公司财务”之“五、重大债务”之“（一）短期借款”。

### 4、其他合同

2012 年 2 月 26 日，公司与鹿泉市国土资源局签订了《国有建设用地使用权出让合同》，合同约定：公司以 529 万元向鹿泉市国土资源局购买坐落于鹿泉市山尹村镇山南张庄村的宗地，编号为[2011]59 号，总面积为 25681.45 平方米，用途为工业用地，该合同现已履行完毕。

## 五、公司的商业模式

公司业务立足于电源检测行业，具备丰富的发电机组、蓄电池组检测维护经验和技能，通过自主研发生产的发电机组智能测试系统、干式负载柜、蓄电池充电/放电/检测设备等主营产品，并通过向前为客户提供深度定制的个性化开发服务、向后为客户提供持续维护保养和升级服务，为船舶、核电、数据中心、电力、航空航天、科研院所、军工等领域的客户提供全面的交直流电源检测系统整体解决和维护方案。

### （一）经营模式

公司实行总经理负责制，由总经理行使对企业的日常经营管理权，重大事务进行集体研究并作出决定。在技术方面实行总工程师负责制，各具体项目均由专人负责，责任明确，重大技术问题集体攻关、集体研究。

公司在自主研发的自动化控制技术、电阻模块的制造技术等核心技术的基础



上，利用公司在船舶、核电、通信行业丰富的项目经验，形成了客户乃至行业都认可的公司产品标准。在目前社会对电力安全和稳定日益重视，以及国家大力推动节能减排和发展可再生新能源的背景下，公司的发展空间得到了较大提升。现公司目标客户涉及船舶、核电、数据中心、电力、航空航天、科研院所、军工等各个领域，在这些领域已形成了稳定的客户群体和品牌知名度。同时加大了太阳能、风能、智能电网、分布式能源、车用新能源等相关领域的宣传力度，相关电源设备的检测需求也日益增加。

## （二）销售模式

目前公司的销售模式主要有：

### 1、直销模式

公司通过自己的销售团队，按行业直接向各潜在客户进行产品销售。销售过程一般由行业销售经理和售前技术人员配合，与潜在客户沟通，进行前期需求分析和产品方案设计，直至达成销售合同。

对公司产品的需求来源于几个方面：随着国家对电力安全的重视，为防止核电站等重要设施因停电事故造成人员财产损失，各行业均加强了对后备发电机组等大功率电源的检测和维护，电源检测设备需求持续增加；各地持续进行的基础建设，如数据中心建设、房地产开发，催生了对发电机组的需求，进而使电源检测设备需求增加；国家“十二五规划”对船舶、海洋平台、新能源等战略产业的政策支持，使相关企业不断进行产业升级和技术改造，催生了对先进检测设备的需求。

针对上述需求增加带来的电源检测行业的机遇，公司持续加强销售力量，建设高效的营销网络。纵向上，公司定位于电源检测这一细分市场，并深挖用户需求，开发出适用于各种行业的子产品。同时，设立了船舶、核电等重点行业的客户经理，由行业客户经理负责开发本行业的潜在客户，针对不同行业的特殊需求和企业特点，进行有针对性的方案设计和营销。由于行业内的信息传播和设备迭代，通过分行业销售这一模式，可以加速公司产品的口碑传播，并形成持续稳定的购买需求。

横向上，公司持续完善售前、售后服务，从传统制造业企业逐步转型为服务型企业。通过向前延伸，参与到潜在客户的前期项目设计过程中。由于电源检测行业的特殊性，此类产品大多数为个性化定制产品，因此公司售前技术人员会向

客户提出专业建议和方案设计，使客户的整体设计和公司的检测设备更加契合，充分满足客户需求，增强产品可靠性；通过向后延伸，为客户提供持续的维护、保养、升级、改造服务，与客户形成长期服务关系，增强产品的粘性。

## 2、电子商务营销模式

公司充分利用互联网开拓销售市场，通过 B2B 电子商务平台进行宣传与销售，在搜索引擎、行业网站投放广告，并通过社交媒体、移动网站等移动平台宣传，吸引潜在客户关注，由线上引流到线下，最终由线下的销售和售前人员完成销售。公司还在行业杂志、期刊、内部刊物等投放广告宣传，并参加国内外的专业展会，与各行业的专业人员建立关系，实现销售。

## 3、OEM 模式

公司除了直接向终端用户销售产品外，也提供 OEM 业务，即按照客户需求，将产品标示为客户要求的产品名称和公司名称，并采取与自有品牌产品有区别的外观设计。OEM 客户以纯销售型公司为主，一般是根据其下游客户的需求，在公司已有产品基础上提出改良升级，并以其品牌进行销售。

公司提供的 OEM 业务范围包括全新产品研发、已有产品改良升级、外观设计、生产制造、产品的运输、现场调试及售后维护维修服务。在提供 OEM 服务之前，双方要签订 OEM 合作合同，约定服务范围，知识产权归属和保密义务。由公司进行设计开发的产品，其知识产权也归公司所有。

在公司进入电源检测市场的初期，OEM 业务曾在公司总业务量中占一定的份额，因为 OEM 客户往往具有良好的销售渠道，在销售能力上优于刚进入市场的公司，能为公司提供较多的业务来源，但随着公司直销渠道的逐渐完善，以及自有品牌建设的日益加强，现 OEM 业务的比重已逐渐下降。

### （三）盈利模式

公司作为提供交直流电源检测系统整体解决方案的企业，通过满足客户对于电力安全、质量控制、产品研发等方面的需求，以销售软硬件产品的方式获得利润。其盈利模式除了单纯的销售常规产品，获取制造附加值外，还通过以下方式提高利润空间：

（1）通过提供软件和硬件一体化服务，以及系统集成服务，获得比单纯销售硬件更高的利润；

（2）提供个性化定制产品，参与到客户前期设计中，通过满足个性化需求



获得高附加值，并通过与客户现场系统的深度契合，提高产品可靠性，降低成本浪费，提高利润空间。

(3) 提供后续维护、保养、升级、改造服务，通过持续的增值服务与客户形成长期关系，持续稳定的获得利润。

通过多年经营，公司已经形成了包括船舶、核电、数据中心、军工、电力、通信运营商、航空航天、科研院所等行业领域的销售体系和客户群体，为公司产品销量和利润的增长奠定了坚实的基础。同时公司还不断地进行产品创新，持续满足客户的新增需求，并加速向服务型企业转型，以创造更多新的利润增长点。

## 六、公司所处的行业基本情况

### (一) 行业概况

#### 1、行业基本情况及分类

根据《上市公司行业分类指引》(2012年修订)公司所属行业为：C38 电气机械和器材制造业；根据《国民经济行业分类代码表》(GB\_T4754-2011)公司所属行业为：C38 电气机械和器材制造业中的 C3899 其他未列明电气机械及器材制造。

#### 2、行业发展概况及发展趋势

公司产品所属细分行业为电源检测行业。国内电源检测行业按其检测对象分类，可分为发电机组等移动、后备、应急电源检测；蓄电池组等储能系统检测；光伏、风电等分布式电源检测；智能电网、微网、输变电系统等电网检测。

行业中常用的电源检测设备包括干式负载、水负载、电子负载等。其中，水负载属于上一代产品，其功能、安全性、可移动性都不及干式负载，已经逐渐被市场淘汰。电子负载由于技术条件尚不成熟，检测容量、功率密度、性价比均不及干式负载，一般只在科研院所等少数机构使用，未被市场普遍接受。因此，目前干式负载及其衍生设备是发电机组、蓄电池组及各类电源、电气开关的最主要配套检测设备。

以干式负载为代表的电源检测设备可用于发电机组等电源设备的带载能力测试、电源稳定性测试等各个方面，在相关设备的研发实验、出厂测试、现场调试、定期维护、维修后检测，以及发电机组的消除积碳、蓄电池组的老化和配组、

电气开关的极限能力测试等方面都有不可替代的重要作用。因此，电源检测技术及设备广泛应用在船舶、港口、海洋工程、核电、数据中心、医院、航空、航天、电力、电子、军工、科研院所、通信、野外作业、高层建筑等各个领域，应用面极为广泛。

电源检测行业自上世纪中期产生以来，发展迅速。目前，发达国家这一市场已较为成熟，需求稳定。由于国家标准、政策法规的规范，除了发电机组制造商、科研机构出于自身的需要，使用电源检测设备来开展检测工作外，数据中心、核电站、高层建筑、野外作业等领域均建立了强制规范。按照规范，这些机构必须配备一定数量的后备发电机组以保障供电安全，同时必须定期对发电机组进行负载检测和运行维护，从而避免后备发电机组因为长期处于停机或者低负荷运行状态，造成启动失败、容量不足、输出不稳定、积碳等潜在故障，最大限度避免全厂断电事故（SBO）等严重事故的发生，避免人员财产损失。

国内电源检测行业起步较晚，而且由于相关政策法规、国家标准尚不健全，部分行业没有强制检测的约束，国内各行业、各机构的电源检测意识参差不齐。目前，船舶、核电等行业的电源检测市场较为成熟和规范，已形成了稳定而增长的市场需求，随着政策法规的完善和标杆企业示范作用，其他行业对电源检测设备的需求也在不断增强，呈现出快速发展的态势。

## （二）市场概况

电源检测行业的主流产品是干式负载，作为一种配套检测设备，干式负载的市场需求深受其下游领域、即发电机组、蓄电池组等受检设备的市场行情的影响。根据 2013 年底河北德沃企业管理咨询有限公司出具的《网外电源负载检测设备市场容量及趋势分析》，依据已知的干式负载市场销售情况和发电机组等受检设备的市场销售情况来推测，在 2013 至 2017 年间，干式负载设备在各种应用环境中的平均市场规模可达 10.3 亿美元，平均年增市场近 1.5 亿美元。另外，还有众多新兴市场的潜力尚无法准确估计。

以负载设备在柴油发电机组的应用方面为例。柴油发电机组可广泛应用于船舶、海洋平台、石油、国防军工、制造业、野外作业、数据中心、核电站等各个行业。第一，在船舶工业上，发电机组作为船舶的动力核心，在各类舰船上有着不可替代的作用，船用发电机组市场也一直是柴油发电机组市场的重要组成部分。而过去的市场表现说明，船舶工业同样是干式负载的一个关键市场，无论国内国



外，电源检测市场都是首先从船用干式负载市场开始起步并成熟的。目前，船舶工业经历了经济危机后的低迷，正处于复苏时期，从长远来看，随着我国对海洋权益的不断重视，远洋航行所需要的大功率发电机组及其配套的干式负载都会有良好的市场前景。第二，在海洋平台、石油行业，由于远离主电网，柴油发电机组是重要的供电设备。截止 2012 年底，中海油已有海洋平台 32 个，中石油已有平台 18 个。石油方面，我国已有大庆油田、胜利油田、长庆油田等大型油田 19 个。海洋平台、石油行业对大功率、中高压发电机组的强烈需求，也催生了对干式负载的高度需求。第三，移动式柴油发电机组在国防军工产业中有着关键作用，和船舶工业一样，是核心动力源。如装甲车电源、陆军移动电站、航空发电机等，都直接关系到军事单位的续航能力。因此，国家从政策上一直鼓励这一领域的发电机组和干式负载的技术发展，从而推动了市场快速发展。第四，制造业工厂、野外作业的矿山、科考等行业，都是发电机组的需求大户。尽管这一领域对发电机组装机容量的需求不及船厂、数据中心，主要使用小功率柴油发电机。但相关企业众多，总需求量依然非常庞大。由于我国阶段性电力短缺的形势短期内不会改变，各地拉闸限电措施直接导致工厂备用发电设备需求猛增。十二五时期，国内工厂备用发电机组市场将获得较好的发展。第五，核电站、数据中心、医院等不能断电的机构，对于后备机组的需求始终旺盛，随着相关行业检测维护规范的不断完善和强制力增强，对于干式负载的需求也快速增长。综合行业数据，预测 2013 年至 2017 年间，全球柴油发电机组市场规模平均值为 155 亿美元左右，年均增长率超过 15%，说明柴油发电机组市场处于一个高速增长阶段。而作为配套设备的干式负载市场也有着同样的发展前景和增速预期。

除了柴油发电机组外，风电、光伏、水力、燃气等使用其他能源为动力的发电机组也有非常广阔的应用。因此，受发电机组、蓄电池组等领域市场行情影响明显的电源检测行业同样具有广阔的市场前景。综上所述，预计国内未来对以干式负载为代表的电源检测设备的消费量仍将长期保持上升趋势。

### （三）行业的基本风险特征

#### 1、产业政策风险

电源检测下游市场的支持政策和鼓励政策较多，但针对该细分行业的支持政策出台和落实进度缓慢。下游市场船舶、新能源、智能电网、电动汽车等产业为国家目前重点扶持战略新兴产业的行业，行业虽得到了政府层面的一定的项目资

金扶持或税费优惠、补贴政策的支持，但未来随着行业的发展，政府部门对产业发展给予的支持力度和产业政策将存在调整的可能。

## 2、市场无序竞争的风险

电源检测行业在国内起步较晚，产品的国家标准和行业标准尚待进一步完善，企业的产品质量标准尚待进一步统一规范，在市场规模短期内没有大幅增长情况下，行业存在一定的竞争，如果同行企业采取以次充好，压低价格、甚至仿制抄袭其他公司产品进行恶性竞争等不良手段争夺市场，易降低行业产品的价格，降低客户对国内产品的信任，进而扰乱市场竞争环境，这将在一定程度上制约了本行业的发展。

## 3、技术更新换代的风险

电源检测设备对技术先进性和产品适用性要求很高，技术的迅速发展要求供应商能够加速产品升级以适应市场需求；新的行业技术标准门槛不断提高，要适应新能源产业的快速发展、技术的持续升级以及产品不断更新，需要公司拥有长期技术积累、强大的研发实力、新产品快速响应能力和交付能力；检测产品对主机设备运行的稳定性、安全性、可靠性具有关键作用。若公司的研发及技术水平无法适应市场需求，可能引致相关的经营风险。

## （四）公司在行业中的竞争地位

### 1、公司在行业中的竞争地位

公司长期专注于智能负载测试技术在船舶、海洋工程、核电、数据中心、军工、航空、科研院所、通信、电力、医院、建筑等各个领域的研发和应用，可为发电机组、蓄电池组、UPS 电源等交流或直流设备的出厂检验、带载能力测试、新工程验收、日常维护等提供全面的解决方案。经过多年积累，公司的干式负载产品业务收入在国内同行业企业中居于前列位置，积累的客户资源和行业标杆案例较多。

目前，在低压干式负载市场上，能生产大功率负载的企业数量有限，公司在其中处于优势地位。而在高压负载、军工负载、核电后备电源负载等领域，由于技术难度大，对设备安全性、可靠性的要求高，而且行业客户普遍看重质量和口碑，不轻易更换供应商，公司在相关市场占有率上的优势更加明显。

公司的技术能力得到业内专家认可，“大功率船用发电机组智能交流负载柜”整体技术被河北省科学技术厅评为国际先进水平科技成果，系行业领域内产品所



获得的较高级别的科研成果。为了发挥公司在这一细分市场上占有率和技术的领先地位的作用，规范行业竞争，促进行业良性发展。公司还制定了交流、直流负载企业标准：“Q/01KX001-2010 干式交流负载”和“Q/01KX002-2010 直流放电及监测设备”，通过上述严格的企业标准，公司可保证产品性能、质量的一致性，延续企业的技术传统。依据企业标准，公司还起草并申报了船舶行业标准“船舶发电机组用干式交流负载”（标准计划号 2013-0815T-CB），此标准已通过技术评审，已提交国家工信部进行行政审核。公司计划通过行业标准的树立，逐步规范干式负载的技术底限，进一步巩固公司的竞争优势。

## 2、公司的竞争优势

### （1）技术实现能力较强

公司凭借自主研发的自动化控制技术、电阻模块设计技术，为客户提供发电机组、蓄电池组负载测试整体解决方案的设计和实施。电源检测的行业特点是不同客户的需求差异较大，需要大量的个性化定制产品。这不仅需要业内企业能适应多品种、小批量的生产模式，而且要求企业具有较强的技术实现能力，能根据不同需求快速定制开发。

公司在这方面具有长期的技术积累，能够从前期就与客户合作，参与客户工程项目或产品的早期设计，并能理解和挖掘客户的潜在需求，与公司标准化、模块化技术融合，既充分满足客户需求，又降低因为差异化定制造成的成本浪费，确保利润空间。

公司能具备此项竞争优势，依托的是多年的技术沉淀、归纳和传承，依靠具有丰富行业经验的售前技术支持人员、具有快速实现客户需求的技术开发人员，来理解和实现客户需求。

行业竞争者由于技术积累和人才方面的差异，在实现客户差异化需求时，在产品性能、质量控制、成本控制等方面会存在一定劣势，并且这一差异不容易在短期内弥补。

### （2）行业应用案例丰富

公司产品应用在以船舶、核电、数据中心、军工为代表的众多行业内，并且积累了江南造船、大连造船、中海油、中广核、腾讯、百度、中金数据等众多可以作为行业标杆的知名客户。由于这些行业普遍对于产品的稳定性、安全性有较高要求，重视口碑和行业内推荐，不轻易更换供应商，因此公司在面对竞争者时

有一定的优势。

### （3）售后服务及长期增值服务完善

公司重视客户体验和服务，建立了24小时售后服务体系，客户遇到故障和技术问题时能及时得到现场服务人员的支持和解决。同时为客户提供定期维护保养服务，以及升级改造服务。由于公司具备较好的自动化控制和系统集成能力，还能对客户使用的其他品牌的老旧负载产品进行改造升级，与公司产品并入同一系统使用，增加了客户选择公司产品机会，可有效增加对客户的粘性。

### （4）对国外企业的竞争优势

公司产品相对于发达国家的同类产品，具有一定成本和价格优势，而且在中国境内的服务能力更强，具备和国外产品竞争的能力。此外，由于电源检测行业的特点，以个性化、差异化的定制产品为主，不能充分发挥大型跨国公司的经营模式的优势，使得公司能够在一定时间内避免与此类大型公司直接竞争。

## 3、公司的竞争劣势

### （1）行业的无序竞争，

近些年来，随着电源检测设备行业企业的增加，也涌现了一些采取低价竞争、仿制抄袭其他公司产品等策略进行恶性竞争的企业，该类企业的产品质量和稳定性往往有所欠缺，其采用上述策略争夺市场，易降低客户对国内产品的信任，拉低行业产品的价格，进而扰乱市场竞争环境，这在一定程度上制约了公司的发展。此外，公司对产品质量的严格把控和业务定位决定了公司产品与压价竞争的企业产品存在价差，使公司在开拓新市场的竞争时处于不利情况，上述情况在一定程度上影响了本公司的发展。

### （2）公司缺乏高端的销售和技术人才

电源检测设备对技术先进性、专业性和产品适用性要求很高，这就需要公司的销售人员同时具备销售和技术实力；行业技术的迅速发展要求供应商能够加速产品升级以适应市场需求，随着行业技术门槛不断提高，公司要适应相关产业的快速发展、技术的持续升级以及产品不断更新，需要拥有长期技术积累、强大的研发实力、新产品快速响应能力和交付能力，这也对公司技术人才提出更高要求；因此既懂技术又懂市场的高端技术和销售人才对公司较为重要，公司上述高端人才的紧缺，将影响公司规模进一步扩大。



## 第三节 公司治理

### 一、公司股东大会、董事会、监事会制度建立健全及运行情况

有限公司时期，公司按照《公司法》和有限公司章程建立了基本治理结构，设立股东会，未设董事会，设执行董事，未设监事会，设一名监事。有限公司增资、变更住所、整体变更等事项均履行了股东会决策程序，并进行工商变更登记。有限公司时期，各项规章制度尚不完善，公司治理存在一定瑕疵：有限公司未建立关联交易等决策制度，关联交易未履行决策程序；有限公司监事未形成书面工作报告等。

股份公司成立以来，按照《公司法》等相关法律法规的要求，建立了由股东大会、董事会、监事会和高级管理人员组成的公司治理结构，建立健全了股东大会、董事会、监事会等相关制度。公司制定了《公司章程》、三会议事规则、《关联交易管理制度》、《对外投资管理制度》、《对外担保管理制度》、《信息披露管理制度》、《子公司管理制度》、《投资者关系管理制度》等规章制度。

公司股东大会由3名自然人股东组成；董事会由5名成员组成，分别为张阿敏、崔振国、季彩瑞、陈国民和李郑军，其中张阿敏为董事长；监事会由3名成员组成，分别辛明、李彦钢、李付强，其中辛明为监事会主席，李付强为职工监事。

公司建立了与生产经营及规模相适应的组织机构，设立了财务部、行政人事部、商务部、外贸部、销售部、技术部、研发部、生产部、质检部、采购部、仓储部等职能部门，建立健全了内部经营管理机构，制定了相应的内部管理制度，比较科学地划分了每个部门的责任权限，形成了互相制衡的机制。

### 二、关于上述机构和相关人员履行职责情况的说明

股份公司成立以来，公司能够依据《公司法》、《公司章程》和三会议事规则的规定发布通知并按期召开股东大会、董事会、监事会会议，公司股东、董事、监事均能按要求出席相关会议，并切实履行相关权利义务；三会决议内容完整，会议记录中时间、地点、出席人数等要件齐备，会议决议均能够正常签署，三会决议均能够得到执行；公司召开的监事会会议中，职工代表监事均按照要求出席

会议并行使表决权利。

总体来说，公司上述机构的相关人员均符合《公司法》的任职要求，基本能够按照三会议事规则履行其义务。股份公司成立以来，公司管理层增强了三会的规范运作意识，并注重公司各项管理制度的执行情况，重视加强内部控制制度的完整性及制度执行的有效性，依照《公司法》、《公司章程》和三会议事规则等规章制度规范运行，基本未发生损害股东、债权人及第三人合法权益的情形。

### 三、公司董事会对公司治理机制建设及运行情况的评估结果

公司董事会对公司治理机制执行情况进行了评估。公司董事会认为，在有限公司阶段，公司按照《公司法》和《公司章程》的规定建立了公司的基本架构：公司股东会由全体股东组成；未设董事会，设1名执行董事；未设监事会，设一名监事。有限公司能够按照相关的法律法规进行运作。公司历次股权转让、变更住所等事项均召开了股东会，相关的决议均得到公司全体股东同意，且履行了工商登记程序，符合法律法规和和有限公司章程，合法合规。

有限公司整体变更为股份有限公司后，公司按照规范治理的要求，建立健全了由股东大会、董事会、监事会，高级管理人员等组成的公司法人治理结构，并制定了《公司章程》、《股东大会议事规则》、《董事会议事规则》、《监事会议事规则》、《关联交易管理制度》、《总经理工作细则》等公司制度。

股份有限公司设立后，虽设立了完善的公司治理制度，但在实际运作中，管理层还需不断深化公司法人治理理念，加深相关知识的学习，提高规范运作的意识。公司管理层深刻认识到规范的公司治理是长远发展的基石，并不断学习和执行相关法律法规及规章制度，参照上市公司的标准建设具有完善现代企业制度的公司。

### 四、公司及控股股东、实际控制人最近两年一期违法违规及受处罚情况

公司最近两年一期不存在因违法违规经营而被工商、税务、社保、环保等部门处罚的情况，公司不存在重大违法违规行为。

公司控股股东及实际控制人最近两年一期不存在因违法违规经营而被工商、税务、社保、环保等部门处罚的情况，也不存在重大违法违规行为。



## 五、公司独立性情况

### （一）业务独立

公司主营业务是从事交流、直流电源检测设备的研发、生产、销售及一体化的电源检测系统整体设计和系统实施技术服务。公司具有完整的业务流程，独立的采购、销售系统，在业务上与公司持股 5%以上的股东及其控制的其他企业完全分开、相互独立。

### （二）资产独立

公司主要资产均合法拥有，不存在资产被持股 5%以上股东及其控制的其他企业占用的情形，公司资产具有独立性。

### （三）人员独立

公司依法独立与员工签署劳动合同，独立办理社会保险参保手续；公司员工的劳动、人事、工资报酬以及相应的社会保障完全独立管理。

截至本公开转让说明书签署日，公司高级管理人员不存在在股东及其控制的其他企业中担任其他职务的情况，也不存在在持股 5%以上股东及其控制的其他企业领薪的情况。

### （四）机构独立

公司已经建立起独立完整的组织结构，拥有独立的职能部门。公司下设财务部、行政人事部、商务部、外贸部、销售部、技术部、研发部、生产部、质检部、采购部、仓储部等职能部门。各职能部门之间分工明确、各司其职，保证了公司的顺利运转。

### （五）财务独立

公司设立了独立的财务部门，建立了独立完整的会计核算体系和财务管理体系；公司财务人员独立；公司独立在银行开设账户；公司独立进行税务登记，依法独立纳税；公司能够独立做出财务决策，自主决定资金使用事项。

## 六、同业竞争情况

### （一）公司与实际控制人及其控制的其他企业之间同业竞争情况

报告期内，公司实际控制人张阿敏除投资凯翔科技之外，对外投资情况如下：

## 1、石家庄途众

注册号	1301011200389686	执行事务合伙人	李彦钢
注册资本	认缴 500 万元人民币	成立日期	2014 年 8 月 26 日
住所	石家庄高新区湘江道 319 号 5 幢 4 层 401 号		
经营范围	企业投资咨询（金融、证券、保险、期货、教育除外）（依法须经批准的项目，经相关部门批准后方可开展经营活动）		
股权结构	张阿敏 47%、李彦钢 45%、崔振国 8%		

2、报告期内，张阿敏无对外投资其他企业。

公司实际控制人张阿敏控制的其他企业经营范围与公司不同，其主营业务与公司的主营业务差别较大，公司与实际控制人及其控制的其他企业之间不存在同业竞争情况。

## （二）避免同业竞争承诺函

为避免产生潜在的同业竞争，公司实际控制人张阿敏出具《避免同业竞争承诺函》，内容如下：

“本人作为河北凯翔电气科技股份有限公司（以下简称“股份公司”）的控股股东、实际控制人，除已经披露的情形外，目前不存在直接或间接控制其他企业的情形。本人未从事或参与与股份公司存在同业竞争的行为，与股份公司不存在同业竞争。为避免与股份公司产生新的或潜在的同业竞争，本人承诺如下：

1、本人将不在中国境内外直接或间接从事或参与任何在商业上对股份公司构成竞争的业务及活动，或拥有与股份公司存在竞争关系的任何经济实体、机构、经济组织的权益，或以其他任何形式取得该经济实体、机构、经济组织的控制权。

2、本人在持有股份公司股份期间，本承诺持续有效。

3、本人愿意承担因违反上述承诺而给股份公司造成的全部经济损失。”

## 七、控股股东、实际控制人及其控制的其他企业占款情况

## （一）资金占用情况

报告期内，公司存在与关联方发生资金拆借的情形，详见“第四节 公司财务”之“七、关联方、关联方关系及重大关联交易”。

## （二）对外担保情况



最近两年一期内，公司不存在为控股股东、实际控制人及其控制的其他企业担保的情况。

### （三）防止股东及其关联方占用或者转移公司资金、资产及其他资源的制度安排

为防止股东及其他关联方占用或者转移公司资金、资产及其他资源的行为发生，保障公司权益，公司制定《公司章程》、三会议事规则、《对外投资管理制度》、《关联交易管理制度》、《对外担保管理制度》等管理制度，对关联交易、重大对外投资、重大对外担保等事项进行了制度性规定。上述管理制度，将对关联方的行为进行合理的限制，以保证关联交易的公允性、重大事项决策程序的合法合规性，确保了公司资产安全，促进公司健康稳定发展。

## 八、公司董事、监事、高级管理人员相关情况

### （一）董事、监事、高级管理人员及其直系亲属持股情况

截至本公开转让说明书签署日，公司董事、监事、高级管理人员及其直系亲属持股情况如下：

序号	股东	职务	持股数量（万股）	持股比例（%）
1	张阿敏	董事长、总经理	1,410.00	47.00
2	李彦钢	监事	1,350.00	45.00
3	崔振国	董事	240.00	8.00
合计			3,000.00	100.00

### （二）董事、监事、高级管理人员相互之间的亲属关系

公司董事崔振国与董事长、总经理张阿敏为婆媳关系。除此之外，公司董事、监事、高级管理人员之间不存在亲属关系。

### （三）董事、监事、高级管理人员与公司签订重要协议或作出重要承诺

截至本公开转让说明书签署之日，公司大部分董事、监事、高级管理人员与公司签署了《劳动合同》。

公司所有董事、监事、高级管理人员均已出具《避免同业竞争承诺函》，内容如下：

“本人作为河北凯翔电气科技股份有限公司（以下简称“股份公司”）董事、监事、高级管理人员及核心技术人员，除已披露的情形外，目前未从事或参与与

股份公司存在同业竞争的行为。为避免与股份公司产生新的或潜在的同业竞争，本人承诺如下：

1、本人承诺本人及本人关系密切的家庭成员，将不在中国境内外，直接或间接从事或参与任何在商业上对公司构成竞争的业务及活动；将不直接或间接开展对公司有竞争或可能构成竞争的业务、活动或拥有与公司存在同业竞争关系的任何经济实体、机构、经济组织的权益；或以其他任何形式取得该经济实体、机构、经济组织的控制权；或在该经济实体、机构、经济组织中担任总经理、副总经理、财务负责人、营销负责人及其他高级管理人员或核心技术人员。

2、本人在担任股份公司董事、监事、高级管理人员、核心技术人员期间以及辞去上述职务六个月内，本承诺为有效之承诺。

3、本人愿意承担因违反以上承诺而给股份公司造成的全部经济损失。”

#### （四）董事、监事、高级管理人员的兼职情况

截至本公开转让说明书签署日，公司董事、监事、高级管理人员兼职情况如下：

序号	姓名	在公司任职	在其他单位兼职情况
1	张阿敏	董事长、总经理	凯翔电子执行董事
2	辛明	监事会主席	凯翔电子监事
3	李彦钢	监事	石家庄途众执行事务合伙人

#### （五）董事、监事、高级管理人员的对外投资情况

截至本公开转让说明书签署日，公司董事、监事、高级管理人员对外投资情况如下：

姓名	在公司任职	对外投资企业名称	持股比例（%）
张阿敏	董事长、总经理	石家庄途众	47.00
崔振国	董事	石家庄途众	8.00
李彦钢	监事	石家庄途众	45.00

石家庄途众基本情况详见本节“六、同业竞争情况”之“（一）公司与实际控制人及其控制的其他企业之间同业竞争情况”。

以上公司与公司经营范围不同，因此与公司不存在利益冲突。综上，公司董事、监事、高级管理人员对外投资与公司不存在利益冲突。

#### （六）董事、监事、高级管理人员受到中国证监会行政处罚或者被采取证券



## 市场禁入措施、受到全国股份转让系统公司公开谴责情况

公司近两年一期不存在董事、监事、高级管理人员受到中国证监会行政处罚或者被采取证券市场禁入措施、受到全国股份转让系统公司公开谴责情况。

### （七）近两年一期内公司董事、监事、高级管理人员变动情况

1、有限公司阶段，公司不设董事会、监事会，由张阿敏担任执行董事兼总经理，李彦钢担任监事。

2、股份公司成立后，董事、监事和高级管理人员的变动情况如下表：

职务	股份公司阶段（第一届任期 2010.9-2013.9）	股份公司阶段（第二届任期 2013.9-2016.9）	
		2013.9-2014.5	2014.6 至今
董事	张阿敏（董事长）、李彦钢、崔振国、季彩瑞、葛俊杰	不变（同左）	张阿敏（董事长）、崔振国、季彩瑞、陈国民、李郑军
监事	辛明（监事会主席）、马书秀、李付强（职工监事）	不变（同左）	辛明（监事会主席）、李彦钢、李付强（职工监事）
高级管理人员	张阿敏（总经理）、李彦钢（副总经理）、郑晶晶（董事会秘书）、王环（财务负责人）	不变（同左）	张阿敏（总经理）、钟寰（董事会秘书） 王环（财务负责人）

近两年一期内公司董事、监事变动已履行必要的法律程序，符合相关法律法规和《公司章程》的规定。

## 第四节 公司财务

### 一、最近两年一期的审计意见、主要财务报表和主要会计政策、会计估计及其变更情况

#### （一）最近两年一期的审计意见

公司2012年、2013年以及2014年1-8月的财务报告已经具有证券从业资格的中喜会计师事务所（特殊普通合伙）审计，并出具了标准无保留意见的审计报告（中喜审字[2014]第0870号）。

#### （二）最近两年一期的资产负债表、利润表、现金流量表以及所有者权益变动表

##### 1、公司财务报表编制基础

公司财务报表以持续经营假设为基础编制，根据实际发生的交易和事项，按照财政部于2014年7月修订的《企业会计准则——基本准则》和41项具体会计准则、颁布的企业会计准则应用指南、企业会计准则解释及其他相关规定以及中国证券监督管理委员会《公开发行证券的公司信息披露编报规则第15号——财务报告的一般规定》（2010年修订）的披露规定编制。

##### 2、公司合并报表范围确定原则、最近两年一期合并财务报表范围

合并财务报表按照2014年7月修订的《企业会计准则第33号——合并财务报表》执行。以控制为基础确定合并财务报表的合并范围，合并本公司及本公司直接或间接控制的子公司、特殊目的主体的财务报表。控制是指本公司有权决定被投资单位的财务和经营政策，并能据以从该企业的经营活动中获取利益。有证据表明母公司不能控制被投资单位的，不纳入合并报表范围。

最近两年一期纳入合并报表范围的子公司情况如下：

子公司	子公司类型	注册地	持股比例（%）	注册资本（万元）
凯翔电子	全资子公司	石家庄	100.00	500.00

子公司详细信息见本节“十一、控股子公司或其纳入合并报表范围其他企业基本情况”。

##### 3、经审计的两年一期审计合并及母公司财务报表如下：

##### 合并资产负债表



单位：元

资产	2014年8月31日	2013年12月31日	2012年12月31日
流动资产：			
货币资金	11,911,114.56	4,151,917.47	12,389,577.17
交易性金融资产		1,665,214.85	3,795,825.00
应收票据	500,000.00		
应收账款	14,476,822.11	16,209,743.28	10,395,257.17
预付款项	7,241,787.52	2,878,164.79	1,080,885.90
应收利息			
应收股利			
其他应收款	97,000.00	6,669,782.00	1,755,091.16
存货	6,567,504.31	5,938,242.85	1,704,877.63
一年内到期的非流动资产			
其他流动资产	934,669.99	323,975.13	352,938.83
流动资产合计	41,728,898.49	37,837,040.37	31,474,452.86
非流动资产：			
可供出售金融资产			
持有至到期投资			
长期应收款			
长期股权投资			
投资性房地产			
固定资产	18,835,648.87	11,288,795.03	2,799,079.16
在建工程	11,007,094.50	6,121,803.70	2,486,880.00
工程物资			
固定资产清理			
生产性生物资产			
无形资产	8,079,347.54	8,192,345.38	8,361,842.14
开发支出			
商誉			
长期待摊费用			
递延所得税资产	219,715.75	563,710.79	113,983.33
其他非流动资产		190,000.00	380,000.00
非流动资产合计	38,141,806.66	26,356,654.90	14,141,784.63
资产总计	79,870,705.15	64,193,695.27	45,616,237.49

## 合并资产负债表（续）

单位：元

负债和所有者权益	2014年8月31日	2013年12月31日	2012年12月31日
流动负债：			

短期借款	12,800,000.00	3,000,000.00	
交易性金融负债			
应付票据			
应付账款	3,633,455.95	9,893,299.26	8,987,601.45
预收款项	10,462,009.72	10,927,958.37	4,044,595.50
应付职工薪酬	-13,571.26	-27,511.49	149,846.85
应交税费	273,074.79	1,452,396.50	285,140.97
应付利息	29,791.67		
应付股利			
其他应付款	66,622.08	275,821.35	763,176.06
一年内到期的非流动负债			
其他流动负债			
流动负债合计	27,251,382.95	25,521,963.99	14,230,360.83
非流动负债：			
长期借款			
应付债券			
长期应付款			
专项应付款			
预计负债			
递延所得税负债			
其他非流动负债	6,110,000.00	6,110,000.00	
非流动负债合计	6,110,000.00	6,110,000.00	
负债合计	33,361,382.95	31,631,963.99	14,230,360.83
所有者权益(或股东权益)：			
股本（实收资本）	30,000,000.00	20,000,000.00	20,000,000.00
资本公积	14,002.99	14,002.99	14,002.99
减：库存股			
专项储备			
盈余公积	1,313,173.35	1,313,173.35	1,279,121.62
一般风险准备			
未分配利润	15,182,145.86	11,234,554.94	10,092,752.05
外币报表折算差额			
归属于母公司股东权益合计	46,509,322.20	32,561,731.28	31,385,876.66
少数股东权益			
所有者权益合计	46,509,322.20	32,561,731.28	31,385,876.66
负债和所有者权益总计	79,870,705.15	64,193,695.27	45,616,237.49

母公司资产负债表



单位：元

资产	2014年8月31日	2013年12月31日	2012年12月31日
流动资产：			
货币资金	7,656,193.60	3,318,914.61	8,556,005.13
交易性金融资产		1,665,214.85	3,795,825.00
应收票据	500,000.00		
应收账款	14,476,822.11	16,209,743.28	10,395,257.17
预付款项	7,228,802.62	2,756,401.83	1,075,853.90
应收利息			
应收股利			
其他应收款	97,000.00	4,389,782.00	1,755,091.16
存货	2,463,133.96	4,037,309.04	1,696,915.13
一年内到期的非流动资产			
其他流动资产	343,757.43	323,975.13	352,938.83
流动资产合计	32,765,709.72	32,701,340.74	27,627,886.32
非流动资产：			
可供出售金融资产			
持有至到期投资			
长期应收款			
长期股权投资	5,000,000.00	5,000,000.00	5,000,000.00
投资性房地产			
固定资产	17,650,308.15	10,015,890.56	1,524,584.08
在建工程	11,007,094.50	6,121,803.70	2,486,880.00
工程物资			
固定资产清理			
生产性生物资产			
无形资产			
开发支出	8,079,347.54	8,192,345.38	8,361,842.14
商誉			
长期待摊费用			
递延所得税资产	219,715.75	277,866.50	113,983.33
其他非流动资产		190,000.00	380,000.00
非流动资产合计	41,956,465.94	29,797,906.14	17,867,289.55
资产总计	74,722,175.66	62,499,246.88	45,495,175.87

## 母公司资产负债表（续）

单位：元

负债和所有者权益	2014年8月31日	2013年12月31日	2012年12月31日
----------	------------	-------------	-------------

流动负债：			
短期借款	12,800,000.00	3,000,000.00	
交易性金融负债			
应付票据			
应付账款	2,827,809.83	9,526,561.03	8,417,601.45
预收款项	10,462,009.72	10,904,558.37	3,761,595.50
应付职工薪酬	-13,571.26	-27,511.49	28,756.85
应交税费	265,801.05	784,130.32	283,578.27
应付利息	29,791.67		
应付股利			
其他应付款	56,850.50	271,023.57	1,413,676.06
一年内到期的非流动负债			
其他流动负债			
流动负债合计	26,428,691.51	24,458,761.80	13,905,208.13
非流动负债：			
长期借款			
应付债券			
长期应付款			
专项应付款			
预计负债			
递延所得税负债			
其他非流动负债	6,110,000.00	6,110,000.00	
非流动负债合计	6,110,000.00	6,110,000.00	
负债合计	32,538,691.51	30,568,761.80	13,905,208.13
所有者权益（或股东权益）：			
股本（实收资本）	30,000,000.00	20,000,000.00	20,000,000.00
资本公积	14,002.99	14,002.99	14,002.99
减：库存股			
专项储备			
盈余公积	1,313,173.35	1,313,173.35	1,279,121.62
一般风险准备			
未分配利润	10,856,307.81	10,603,308.74	10,296,843.13
所有者权益合计	42,183,484.15	31,930,485.08	31,589,967.74
负债和所有者权益总计	74,722,175.66	62,499,246.88	45,495,175.87

合并利润表

单位：元

项目	2014年1-8月	2013年度	2012年度
一、营业总收入	26,678,242.12	38,031,720.96	32,564,493.21



二、营业总成本	23,802,298.29	36,753,676.98	30,536,013.60
其中：营业成本	14,442,963.76	22,275,826.07	19,626,026.39
营业税金及附加	254,874.82	426,142.15	299,930.57
销售费用	1,444,424.55	2,267,200.95	2,013,188.75
管理费用	7,499,603.73	10,880,004.86	8,529,805.07
财务费用	417,787.65	161,729.21	-152,563.23
资产减值损失	-257,356.22	742,773.74	219,626.05
加：公允价值变动收益（损失以“-”号填列）	207,169.91	-3,995.87	235,465.50
投资收益（损失以“-”号填列）	362,694.12	-1,780,636.92	-271,044.52
其中：对联营企业和合营企业的投资收益			
三、营业利润（亏损以“-”号填列）	3,445,807.86	-506,588.81	1,992,900.59
加：营业外收入	845,778.10	1,244,567.76	2,174,443.28
减：营业外支出	-	11,851.79	-
其中：非流动资产处置损失			
四、利润总额（亏损总额以“-”号填列）	4,291,585.96	726,127.16	4,167,343.87
减：所得税费用	343,995.04	-449,727.46	84,942.94
五、净利润（净亏损以“-”号填列）	3,947,590.92	1,175,854.62	4,082,400.93
归属于母公司股东的净利润	3,947,590.92	1,175,854.62	4,082,400.93
少数股东损益			
六、每股收益：			
（一）基本每股收益	0.16	0.06	0.24
（二）稀释每股收益	0.16	0.06	0.24
七、其他综合收益			
八、综合收益总额	3,947,590.92	1,175,854.62	4,082,400.93
归属于母公司股东的综合收益总额	3,947,590.92	1,175,854.62	4,082,400.93
归属于少数股东的综合收益总额			

## 母公司利润表

单位：元

项目	2014年1-8月	2013年度	2012年度
一、营业总收入	26,678,242.12	37,950,147.44	32,142,129.14
减：营业成本	19,171,500.52	24,611,952.90	19,343,210.09
营业税金及附加	186,974.16	323,513.80	298,663.49
销售费用	1,401,720.55	2,213,934.35	1,969,708.75
管理费用	6,741,541.20	9,286,646.30	8,211,608.20
财务费用	418,354.22	162,775.36	-133,258.13

资产减值损失	-137,356.22	622,773.74	219,626.05
加：公允价值变动收益（损失以“-”号填列）	207,169.91	-3,995.87	235,465.50
投资收益（损失以“-”号填列）	362,694.12	-1,780,636.92	-271,044.52
其中：对联营企业和合营企业的投资收益			
二、营业利润（亏损以“-”号填列）	-534,628.28	-1,056,081.80	2,196,991.67
加：营业外收入	845,778.10	1,244,567.76	2,174,443.28
减：营业外支出	-	11,851.79	-
其中：非流动资产处置损失			
三、利润总额（亏损总额以“-”号填列）	311,149.82	176,634.17	4,371,434.95
减：所得税费用	58,150.75	-163,883.17	84,942.94
四、净利润（净亏损以“-”号填列）	252,999.07	340,517.34	4,286,492.01
五、其他综合收益			
六、综合收益总额	252,999.07	340,517.34	4,286,492.01

## 合并现金流量表

单位：元

项目	2014年1-8月	2013年度	2012年度
一、经营活动产生的现金流量：			
销售商品、提供劳务收到的现金	25,662,308.65	47,792,553.20	33,074,160.02
收到的税费返还	896,722.37	1,135,366.64	2,174,443.28
收到其他与经营活动有关的现金	3,077,940.72	516,498.90	294,632.53
经营活动现金流入小计	29,636,971.74	49,444,418.74	35,543,235.83
购买商品、接受劳务支付的现金	24,566,030.62	30,705,073.23	21,018,974.91
支付给职工以及为职工支付的现金	4,445,512.88	6,460,148.25	5,522,497.72
支付的各项税费	4,476,335.38	2,396,970.33	3,597,717.87
支付其他与经营活动有关的现金	6,256,863.94	5,674,032.67	3,888,942.17
经营活动现金流出小计	39,744,742.82	45,236,224.48	34,028,132.67
经营活动产生的现金流量净额	-10,107,771.08	4,208,194.26	1,515,103.16
二、投资活动产生的现金流量：			
收回投资收到的现金	2,315,319.06	3,000,000.00	3,732,722.34
取得投资收益收到的现金	569,864.03	2,533,501.28	94,312.27
处置固定资产、无形资产和其他长期资产收回的现金净额		40,000.00	
处置子公司及其他营业单位收到的现金净额			
收到其他与投资活动有关的现金	6,900,000.00	6,163,000.00	648,000.00
投资活动现金流入小计	9,785,183.09	11,736,501.28	4,475,034.61



购建固定资产、无形资产和其他长期资产支付的现金	11,324,733.26	14,247,910.14	8,365,114.19
投资支付的现金		5,175,770.21	2,333,431.38
质押贷款净增加额			
取得子公司及其他营业单位支付的现金净额			
支付其他与投资活动有关的现金		7,548,000.00	106,570.80
投资活动现金流出小计	11,324,733.26	26,971,680.35	10,805,116.37
投资活动产生的现金流量净额	-1,539,550.17	-15,235,179.07	-6,330,081.76
三、筹资活动产生的现金流量：			
吸收投资收到的现金	10,000,000.00		5,000,000.00
其中：子公司吸收少数股东投资收到的现金			
取得借款收到的现金	12,800,000.00	3,500,000.00	
发行债券收到的现金			
收到其他与筹资活动有关的现金			
筹资活动现金流入小计	22,800,000.00	3,500,000.00	5,000,000.00
偿还债务支付的现金	3,000,000.00	500,000.00	
分配股利、利润或偿付利息支付的现金	332,481.66	210,674.89	
其中：子公司支付给少数股东的股利、利润			
支付其他与筹资活动有关的现金	61,000.00		
筹资活动现金流出小计	3,393,481.66	710,674.89	
筹资活动产生的现金流量净额	19,406,518.34	2,789,325.11	5,000,000.00
四、汇率变动对现金及现金等价物的影响			
五、现金及现金等价物净增加额	7,759,197.09	-8,237,659.70	185,021.40
加：期初现金及现金等价物余额	4,151,917.47	12,389,577.17	12,204,555.77
六、期末现金及现金等价物余额	11,911,114.56	4,151,917.47	12,389,577.17

母公司现金流量表

单位：元

项目	2014年1-8月	2013年度	2012年度
一、经营活动产生的现金流量：			
销售商品、提供劳务收到的现金	26,133,187.75	45,200,006.88	32,356,125.02
收到的税费返还	896,722.37	1,130,568.86	2,174,443.28
收到其他与经营活动有关的现金	3,071,757.65	513,840.73	904,361.53
经营活动现金流入小计	30,101,667.77	46,844,416.47	35,434,929.83
购买商品、接受劳务支付的现金	26,914,121.25	29,038,461.11	20,940,436.61
支付给职工以及为职工支付的现金	3,815,647.72	5,816,875.31	5,162,405.02

支付的各项税费	2,563,201.87	2,287,222.73	3,505,685.81
支付其他与经营活动有关的现金	6,217,821.74	4,469,823.87	3,849,670.27
经营活动现金流出小计	41,304,594.56	41,612,383.02	33,458,197.71
经营活动产生的现金流量净额	-11,202,926.79	5,232,033.45	1,976,732.12
二、投资活动产生的现金流量:			
收回投资收到的现金	2,315,319.06	3,000,000.00	3,732,722.34
取得投资收益收到的现金	569,864.03	2,533,501.28	94,312.27
处置固定资产、无形资产和其他长期资产收回的现金净额	-	40,000.00	-
处置子公司及其他营业单位收到的现金净额			
收到其他与投资活动有关的现金	4,500,000.00	6,163,000.00	648,000.00
投资活动现金流入小计	7,385,183.09	11,736,501.28	4,475,034.61
购建固定资产、无形资产和其他长期资产支付的现金	11,251,495.65	13,971,180.15	7,660,315.19
投资支付的现金	-	5,175,770.21	7,333,431.38
取得子公司及其他营业单位支付的现金净额			
支付其他与投资活动有关的现金	-	5,848,000.00	106,570.80
投资活动现金流出小计	11,251,495.65	24,994,950.36	15,100,317.37
投资活动产生的现金流量净额	-3,866,312.56	-13,258,449.08	-10,625,282.76
三、筹资活动产生的现金流量:			
吸收投资收到的现金	10,000,000.00	-	5,000,000.00
取得借款收到的现金	12,800,000.00	3,500,000.00	-
发行债券收到的现金			
收到其他与筹资活动有关的现金			
筹资活动现金流入小计	22,800,000.00	3,500,000.00	5,000,000.00
偿还债务支付的现金	3,000,000.00	500,000.00	-
分配股利、利润或偿付利息支付的现金	332,481.66	210,674.89	-
支付其他与筹资活动有关的现金	61,000.00		-
筹资活动现金流出小计	3,393,481.66	710,674.89	-
筹资活动产生的现金流量净额	19,406,518.34	2,789,325.11	5,000,000.00
四、汇率变动对现金及现金等价物的影响			
五、现金及现金等价物净增加额	4,337,278.99	-5,237,090.52	-3,648,550.64
加: 期初现金及现金等价物余额	3,318,914.61	8,556,005.13	12,204,555.77
六、期末现金及现金等价物余额	7,656,193.60	3,318,914.61	8,556,005.13



合并所有者权益变动表

单位：元

项目	2014年1-8月				
	股本	资本公积	盈余公积	未分配利润	所有者权益合计
一、上年年末余额	20,000,000.00	14,002.99	1,313,173.35	11,234,554.94	32,561,731.28
加：会计政策变更					
前期差错更正					
其他					
二、本年期初余额	20,000,000.00	14,002.99	1,313,173.35	11,234,554.94	32,561,731.28
三、本期增减变动金额（减少以“-”号填列）	10,000,000.00			3,947,590.92	13,947,590.92
（一）净利润				3,947,590.92	3,947,590.92
（二）其他综合收益					
上述（一）和（二）小计				3,947,590.92	3,947,590.92
（三）所有者投入和减少资本					
1. 所有者投入资本	10,000,000.00				10,000,000.00
2. 股份支付计入所有者权益的金额					
3. 其他					
（四）利润分配					
1. 提取盈余公积					
2. 提取一般风险准备					
3. 对所有者（或股东）的分配					
4. 其他					
（五）所有者权益内部结转					
1. 资本公积转增资本（或股本）					
2. 盈余公积转增资本（或股本）					
3. 盈余公积弥补亏损					
4. 其他					
四、本期期末余额	30,000,000.00	14,002.99	1,313,173.35	15,182,145.86	46,509,322.20

合并所有者权益变动表(续 1)

单位: 元

项目	2013 年度					
	股本	资本公积	盈余公积	未分配利润	少数股东权益	所有者权益合计
一、上年年末余额	20,000,000.00	14,002.99	1,279,121.62	10,092,752.05		31,385,876.66
加: 会计政策变更						
前期差错更正						
其他						
二、本年期初余额	20,000,000.00	14,002.99	1,279,121.62	10,092,752.05		31,385,876.66
三、本期增减变动金额(减少以“-”号填列)			34,051.73	1,141,802.89		1,175,854.62
(一) 净利润				1,175,854.62		1,175,854.62
(二) 其他综合收益						
上述(一)和(二)小计				1,175,854.62		1,175,854.62
(三) 所有者投入和减少资本						
1. 所有者投入资本						
2. 股份支付计入所有者权益的金额						
3. 其他						
(四) 利润分配						
1. 提取盈余公积			34,051.73	-34,051.73		
2. 提取一般风险准备			34,051.73	-34,051.73		
3. 对所有者(或股东)的分配						
4. 其他						
(五) 所有者权益内部结转						
1. 资本公积转增资本(或股本)						
2. 盈余公积转增资本(或股本)						
3. 盈余公积弥补亏损						
4. 其他						
四、本期期末余额	20,000,000.00	14,002.99	1,313,173.35	11,234,554.94		32,561,731.28



合并所有者权益变动表(续 2)

单位: 元

项目	2012 年度				
	股本	资本公积	盈余公积	未分配利润	所有者权益合计
一、上年年末余额	15,000,000.00	14,002.99	850,472.42	6,439,000.32	22,303,475.73
加: 会计政策变更					
前期差错更正					
其他					
二、本年初余额	15,000,000.00	14,002.99	850,472.42	6,439,000.32	22,303,475.73
三、本期增减变动金额(减少以“-”号填列)	5,000,000.00		428,649.20	3,653,751.73	9,082,400.93
(一) 净利润				4,082,400.93	4,082,400.93
(二) 其他综合收益					
上述(一)和(二)小计				4,082,400.93	4,082,400.93
(三) 所有者投入和减少资本	5,000,000.00				5,000,000.00
1. 所有者投入资本	5,000,000.00				5,000,000.00
2. 股份支付计入所有者权益的金额					
3. 其他					
(四) 利润分配			428,649.20	-428,649.20	
1. 提取盈余公积			428,649.20	-428,649.20	
2. 提取一般风险准备					
3. 对所有者(或股东)的分配					
4. 其他					
(五) 所有者权益内部结转					
1. 资本公积转增资本(或股本)					
2. 盈余公积转增资本(或股本)					
3. 盈余公积弥补亏损					
4. 其他					
四、本期末余额	20,000,000.00	14,002.99	1,279,121.62	10,092,752.05	31,385,876.66

母公司所有者权益变动表

单位：元

项目	2014 年 1-8 月				
	股本	资本公积	盈余公积	未分配利润	所有者权益合计
一、上年年末余额	20,000,000.00	14,002.99	1,313,173.35	10,603,308.74	31,930,485.08
加：会计政策变更					
前期差错更正					
其他					
二、本年期初余额	20,000,000.00	14,002.99	1,313,173.35	10,603,308.74	31,930,485.08
三、本期增减变动金额（减少以“-”号填列）	10,000,000.00			252,999.07	10,252,999.07
（一）净利润				252,999.07	252,999.07
（二）其他综合收益					
上述（一）和（二）小计				252,999.07	252,999.07
（三）所有者投入和减少资本	10,000,000.00				10,000,000.00
1. 所有者投入资本	10,000,000.00				10,000,000.00
2. 股份支付计入所有者权益的金额					
3. 其他					
（四）利润分配					
1. 提取盈余公积					
2. 提取一般风险准备					
3. 对所有者（或股东）的分配					
4. 其他					
（五）所有者权益内部结转					
1. 资本公积转增资本（或股本）					
2. 盈余公积转增资本（或股本）					
3. 盈余公积弥补亏损					
4. 其他					
四、本期期末余额	30,000,000.00	14,002.99	1,313,173.35	10,856,307.81	42,183,484.15



母公司所有者权益变动表(续 1)

单位：元

项目	2013 年度				所有者权益合计
	股本	资本公积	盈余公积	未分配利润	
一、上年年末余额	20,000,000.00	14,002.99	1,279,121.62	10,296,843.13	31,589,967.74
加：会计政策变更					
前期差错更正					
其他					
二、本年初余额	20,000,000.00	14,002.99	1,279,121.62	10,296,843.13	31,589,967.74
三、本期增减变动金额（减少以“-”号填列）			34,051.73	306,465.61	340,517.34
（一）净利润				340,517.34	340,517.34
（二）其他综合收益					
上述（一）和（二）小计				340,517.34	340,517.34
（三）所有者投入和减少资本					
1. 所有者投入资本					
2. 股份支付计入所有者权益的金额					
3. 其他					
（四）利润分配			34,051.73	-34,051.73	
1. 提取盈余公积			34,051.73	-34,051.73	
2. 提取一般风险准备					
3. 对所有者（或股东）的分配					
4. 其他					
（五）所有者权益内部结转					
1. 资本公积转增资本（或股本）					
2. 盈余公积转增资本（或股本）					
3. 盈余公积弥补亏损					
4. 其他					
四、本期期末余额	20,000,000.00	14,002.99	1,313,173.35	10,603,308.74	31,930,485.08

母公司所有者权益变动表(续 2)

单位: 元

项目	2012 年度				所有者权益合计
	股本	资本公积	盈余公积	未分配利润	
一、上年年末余额	15,000,000.00	14,002.99	850,472.42	6,439,000.32	22,303,475.73
加: 会计政策变更					
前期差错更正					
其他					
二、本年期初余额	15,000,000.00	14,002.99	850,472.42	6,439,000.32	22,303,475.73
三、本期增减变动金额(减少以“-”号填列)	5,000,000.00		428,649.20	3,857,842.81	9,286,492.01
(一) 净利润				4,286,492.01	4,286,492.01
(二) 其他综合收益					
上述(一)和(二)小计				4,286,492.01	4,286,492.01
(三) 所有者投入和减少资本	5,000,000.00				5,000,000.00
1. 所有者投入资本	5,000,000.00				5,000,000.00
2. 股份支付计入所有者权益的金额					
3. 其他					
(四) 利润分配			428,649.20	-428,649.20	
1. 提取盈余公积			428,649.20	-428,649.20	
2. 提取一般风险准备					
3. 对所有者(或股东)的分配					
4. 其他					
(五) 所有者权益内部结转					
1. 资本公积转增资本(或股本)					
2. 盈余公积转增资本(或股本)					
3. 盈余公积弥补亏损					
4. 其他					
四、本期期末余额	20,000,000.00	14,002.99	1,279,121.62	10,296,843.13	31,589,967.74



### （三）主要会计政策、会计估计及其变更情况

#### 1、财务报表编制基础

公司财务报表以持续经营假设为基础编制，根据实际发生的交易和事项，按照财政部于2006年2月15日颁布的《企业会计准则——基本准则》和2014年7月修订41项具体会计准则、其后颁布的企业会计准则应用指南、企业会计准则解释及其他相关规定以及中国证券监督管理委员会《公开发行证券的公司信息披露编报规则第15号——财务报告的一般规定》（2010年修订）的披露规定编制。

#### 2、会计期间

本公司的会计期间分为年度和中期，会计中期指短于一个完整的会计年度的报告期间。本公司会计年度采用公历年度，即每年自1月1日起至12月31日止。

#### 3、记账本位币

本公司以人民币为记账本位币。

#### 4、合并财务报表的编制方法

##### （1）合并财务报表范围的确定原则

合并财务报表的合并范围以控制为基础予以确定。控制是指本公司能够决定被投资单位的财务和经营政策，并能据以从被投资单位的经营活动中获取利益的权力。合并范围包括本公司及全部子公司。子公司，是指被本公司控制的企业或主体。

##### （2）合并财务报表编制的方法

从取得子公司的净资产和生产经营决策的实际控制权之日起，本公司开始将其纳入合并范围；从丧失实际控制权之日起停止纳入合并范围。对于处置的子公司，处置日前的经营成果和现金流量已经适当地包括在合并利润表和合并现金流量表中；当期处置的子公司，不调整合并资产负债表的期初数。非同一控制下企业合并增加的子公司，其购买日后的经营成果及现金流量已经适当地包括在合并利润表和合并现金流量表中，且不调整合并财务报表的期初数和对比数。同一控制下企业合并增加的子公司，其自合并当期期初至合并日的经营成果和现金流量已经适当地包括在合并利润表和合并现金流量表中，并且同时调整合并财务报表的期初数和对比数。

在编制合并财务报表时，子公司与本公司采用的会计政策或会计期间不一致

的,按照本公司的会计政策和会计期间对子公司财务报表进行必要的调整。对于非同一控制下企业合并取得的子公司,以购买日可辨认净资产公允价值为基础对其财务报表进行调整。

公司内所有重大往来余额、交易及未实现利润在合并财务报表编制时予以抵销。

子公司的股东权益及当期净损益中不属于本公司所拥有的部分分别作为少数股东权益及少数股东损益在合并财务报表中股东权益及净利润项下单独列示。子公司当期净损益中属于少数股东权益的份额,在合并利润表中净利润项目下以“少数股东损益”项目列示。少数股东分担的子公司的亏损超过了少数股东在该子公司期初所有者权益中所享有的份额,冲减少数股东权益。

## 5、金融资产

### (1)金融资产、金融负债的分类

金融资产在初始确认时划分为四类:①以公允价值计量且其变动计入当期损益的金融资产,包括交易性金融资产和指定为以公允价值计量且其变动计入当期损益的金融资产;②持有至到期投资;③贷款和应收款项;④可供出售金融资产。

### (2)金融工具确认依据和计量方法

①当本公司成为金融工具合同的一方时,确认一项金融资产或金融负债。当收取该金融资产现金流量的合同权利终止、金融资产已转移且符合规定的终止确认条件的金融资产应当终止确认。当金融负债的现时义务全部或部分已解除的,终止确认该金融负债或其一部分。

②本公司对金融资产的计量方式按下述规定执行:

a、本公司对以公允价值计量且其变动计入当期损益的金融资产,按取得时的公允价值作为初始确认金额,相关交易费用计入当期损益。持有期间取得的利息或现金股利,确认为投资收益。资产负债表日以公允价值计量,因公允价值变动形成的利得或损失计入当期损益。该金融资产处置时其公允价值与初始入账金额之间的差额确认为投资收益,同时调整公允价值变动损益;

b、公司可供出售金融资产,按取得时该金融资产公允价值和相关交易费用之和作为初始确认金额。持有期间取得的利息或现金股利,确认为投资收益。资产负债表日以公允价值计量,因公允价值变动形成的利得或损失直接计入资本公积。该金融资产处置时其取得价款与账面价值之间的差额确认为投资收益,同时



原计入资本公积的公允价值变动额转入投资收益；

c、公司对外销售商品或提供劳务形成的应收款项按双方合同或协议价款作为初始确认金额。收回或处置应收款项时，取得的价款与账面价值之间的差额计入当期损益。

d、公司持有至到期投资，按取得时该金融资产公允价值和相关交易费用之和作为初始确认金额，持有期间按实际利率及摊余成本计算确认利息收入计入投资收益。该金融资产处置时其取得价款与账面价值之间的差额确认为投资收益。

③公司以公允价值计量且其变动计入当期损益的金融负债，取得时以公允价值计量，相关交易费用直接计入当期损益，持有期间按公允价值进行后续计量；其他金融负债，取得时按公允价值和相关交易费用之和作为初始确认金额。持有期间按实际利率法，以摊余成本计量。

### (3)金融资产公允价值的确定

存在活跃市场的金融资产，采用活跃市场中的报价确认其公允价值；不存在活跃市场的，采用估值技术确定其公允价值；初始取得或源生的金融资产或承担的金融负债，以市场交易价格为基础确定其公允价值。

### (4)金融资产减值准备测试及提取方法

资产负债表日公司对以公允价值计量且其变动计入当期损益的金融资产以外的金融资产的账面价值进行检查，有客观证据表明该金融资产发生减值的，计提减值准备。对单项金额重大的金融资产单独进行减值测试，对单项金额不重大的金融资产，可以单独进行减值测试，或包括在具有类似信用风险特征的金融资产组合中进行减值测试。

对贷款、持有至到期投资按预计未来现金流量现值与账面价值的差额计提减值准备；计提后如有客观证据表明其价值已恢复，原确认的减值损失可予以转回计入当期损益。

可供出售的金融资产发生减值时，即使该金融资产没有终止确认，原直接计入所有者权益的因公允价值下降形成的累计损失，应予以转出计入当期损益。其中，属于可供出售债务工具的，在随后发生公允价值回升时，原减值准备可转回计入当期损益，属于可供出售权益工具投资，其减值准备不得通过损益转回。

## 6、应收款项

应收款项包括应收账款、其他应收款等。

公司对应收款项分别按照账龄组合、其他组合，其确定组合依据如下：

组合名称	依据
账龄组合	除已单独计提减值准备的应收账款、其他应收款外，公司根据以前年度与之相同或相类似的、按账龄划分的具有类似信用风险特征的应收款项组合的实际损失率为基础，结合现时情况分析法确定坏账准备计提的比例。
其他组合	合并范围内的关联方应收账款、其他应收款，分析预计不发生减值的其他情况。

公司对账龄组合按照账龄分析法计提坏账，对其他组合不计提坏账。

公司对应收账款、其他应收款账龄组合坏账计提比例如下：

账龄	应收账款计提比例（%）	其他应收款计提比例（%）
一年以内	5.00	5.00
一至二年	10.00	10.00
二至三年	20.00	20.00
三年以上	100.00	100.00

报告期内，公司对交易性金融资产保证金不计提坏账。

## 7、存货

### （1）存货的分类

存货主要包括原材料、库存商品、发出商品、在产品等。

### （2）存货取得和发出的计价方法

存货在取得时按实际成本计价，存货成本包括采购成本、加工成本和其他成本。领用和发出时加权平均法计价。

### （3）存货可变现净值的确认和跌价准备的计提方法

可变现净值是指在日常活动中，存货的估计售价减去至完工时估计将要发生的成本、估计的销售费用以及相关税费后的金额。在确定存货的可变现净值时，以取得的确凿证据为基础，同时考虑持有存货的目的以及资产负债表日后事项的影响。

在资产负债表日，存货按照成本与可变现净值孰低计量。当其可变现净值低于成本时，提取存货跌价准备。存货跌价准备通常按单个存货项目的成本高于其可变现净值的差额提取。对于数量繁多、单价较低的存货，按存货类别计提存货跌价准备；对在同一地区生产和销售的产品系列相关、具有相同或类似最终用途或目的，且难以与其他项目分开计量的存货，可合并计提存货跌价准备。



计提存货跌价准备后,如果以前减记存货价值的影响因素已经消失,导致存货的可变现净值高于其账面价值的,在原已计提的存货跌价准备金额内予以转回,转回的金额计入当期损益。

(4) 存货的盘存制度为永续盘存制。

(5) 低值易耗品和包装物的摊销方法

低值易耗品于领用时按一次摊销法摊销;包装物于领用时按一次摊销法摊销。

## 8、长期股权投资

(1) 投资成本的确定

对于企业合并形成的长期股权投资,如为同一控制下的企业合并取得的长期股权投资,在合并日按照取得被合并方股东权益账面价值的份额作为初始投资成本。通过非同一控制下的企业合并取得的长期股权投资,企业合并成本包括购买方付出的资产、发生或承担的负债、发行的权益性证券的公允价值之和;购买方为企业合并发生的审计、法律服务、评估咨询等中介费用以及其他相关管理费用,应当于发生时计入当期损益;购买方作为合并对价发行的权益性证券或债务性证券的交易费用,应当计入权益性证券或债务性证券的初始确认金额。

(2) 后续计量及损益确认方法

对被投资单位不具有共同控制或重大影响并且在活跃市场中没有报价、公允价值不能可靠计量的长期股权投资,采用成本法核算;对被投资单位具有共同控制或重大影响的长期股权投资,采用权益法核算;对被投资单位不具有控制、共同控制或重大影响并且公允价值能够可靠计量的长期股权投资,作为可供出售金融资产或以公允价值计量且其变动计入当期损益的金融资产核算。

此外,公司财务报表采用成本法核算能够对被投资单位实施控制的长期股权投资。

①成本法核算的长期股权投资

采用成本法核算时,长期股权投资按初始投资成本计价,除取得投资时实际支付的价款或者对价中包含的已宣告但尚未发放的现金股利或者利润外,当期投资收益按照享有被投资单位宣告发放的现金股利或利润确认。

②权益法核算的长期股权投资

采用权益法核算时,长期股权投资的初始投资成本大于投资时应享有被投资单位可辨认净资产公允价值份额的,不调整长期股权投资的初始投资成本;初始

投资成本小于投资时应享有被投资单位可辨认净资产公允价值份额的，其差额计入当期损益，同时调整长期股权投资的成本。

### （3）减值测试方法及减值准备计提方法

本公司在每一个资产负债表日检查长期股权投资是否存在可能发生减值的迹象。如果该资产存在减值迹象，则估计其可收回金额。如果资产的可收回金额低于其账面价值，按其差额计提资产减值准备，并计入当期损益。

长期股权投资的减值损失一经确认，在以后会计期间不予转回。

## 9、固定资产

### （1）固定资产确认条件

固定资产是指为生产商品、提供劳务、出租或经营管理而持有的，使用寿命超过一个会计年度的有形资产。

### （2）各类固定资产的折旧方法

固定资产按成本并考虑预计弃置费用因素的影响进行初始计量。固定资产从达到预定可使用状态的次月起，采用年限平均法在使用寿命内计提折旧。各类固定资产的使用寿命、预计净残值和年折旧率如下：

类别	折旧年限（年）	残值率（%）	年折旧率（%）
房屋建筑物	20	5.00	4.75
机器设备	5	5.00	19.00
运输设备	5	5.00	19.00
电子设备	5	5.00	19.00

预计净残值是指假定固定资产预计使用寿命已满并处于使用寿命终了时的预期状态，本公司目前从该项资产处置中获得的扣除预计处置费用后的金额。

### （3）固定资产的减值测试方法及减值准备计提方法

固定资产的减值测试方法和减值准备计提方法请参见本节“一、最近两年一期的审计意见、主要财务报表和主要会计政策、会计估计及其变更情况（三）主要会计政策、会计估计及其变更情况15、非流动非金融资产减值”。

## 10、在建工程

在建工程成本按实际工程支出确定，包括在建期间发生的各项工程支出、工程达到预定可使用状态前的资本化的借款费用以及其他相关费用等。在建工程在达到预定可使用状态后结转为固定资产。



## 11、无形资产

### (1) 无形资产

无形资产是指本公司拥有或者控制的没有实物形态的可辨认非货币性资产。

无形资产按成本进行初始计量。与无形资产有关的支出，如果相关的经济利益很可能流入本公司且其成本能可靠地计量，则计入无形资产成本。除此以外的其他项目的支出，在发生时计入当期损益。

取得的土地使用权通常作为无形资产核算。自行开发建造厂房等建筑物，相关的土地使用权支出和建筑物建造成本则分别作为无形资产和固定资产核算。如为外购的房屋及建筑物，则将有关价款在土地使用权和建筑物之间进行分配，难以合理分配的，全部作为固定资产处理。

使用寿命有限的无形资产自可供使用时起，对其原值减去预计净残值和已计提的减值准备累计金额在其预计使用寿命内采用直线法分期平均摊销。使用寿命不确定的无形资产不予摊销。

公司无形资产预计使用期限如下：

类别	预计摊销年限
土地使用权	50年

期末，对使用寿命有限的无形资产的使用寿命和摊销方法进行复核，如发生变更则作为会计估计变更处理。此外，还对使用寿命不确定的无形资产的使用寿命进行复核，如果有证据表明该无形资产为企业带来经济利益的期限是可预见的，则估计其使用寿命并按照使用寿命有限的无形资产的摊销政策进行摊销。

### (2) 研究与开发支出

本公司内部研究开发项目的支出分为研究阶段支出与开发阶段支出。

研究阶段的支出，于发生时计入当期损益。

开发阶段的支出同时满足下列条件的，确认为无形资产，不能满足下述条件的开发阶段的支出计入当期损益：

①完成该无形资产以使其能够使用或出售在技术上具有可行性；

②具有完成该无形资产并使用或出售的意图；

③无形资产产生经济利益的方式，包括能够证明运用该无形资产生产的产品存在市场或无形资产自身存在市场，无形资产将在内部使用的，能够证明其有用

性；

④有足够的技术、财务资源和其他资源支持，以完成该无形资产的开发，并有能力使用或出售该无形资产；

⑤归属于该无形资产开发阶段的支出能够可靠地计量。

无法区分研究阶段支出和开发阶段支出的，将发生的研发支出全部计入当期损益。

### （3）无形资产的减值测试方法及减值准备计提方法

无形资产在期末时按账面价值与可收回金额孰低计量，对可收回金额低于账面价值的差额，计提无形资产减值准备。

## 12、收入

### （1）商品销售收入

在已将商品所有权上的主要风险和报酬转移给买方，既没有保留通常与所有权相联系的继续管理权，也没有对已售商品实施有效控制，收入的金额能够可靠地计量，相关的经济利益很可能流入企业，相关的已发生或将发生的成本能够可靠地计量时，确认商品销售收入的实现。

### （2）提供劳务收入

在提供劳务交易的结果能够可靠估计的情况下，于资产负债表日按照完工百分比法确认提供的劳务收入。劳务交易的完工进度按已经发生的劳务成本占估计总成本的比例确定。

提供劳务交易的结果能够可靠估计是指同时满足：①收入的金额能够可靠地计量；②相关的经济利益很可能流入企业；③交易的完工程度能够可靠地确定；④交易中已发生和将发生的成本能够可靠地计量。

如果提供劳务交易的结果不能够可靠估计，则按已经发生并预计能够得到补偿的劳务成本金额确认提供的劳务收入，并将已发生的劳务成本作为当期费用。已经发生的劳务成本如预计不能得到补偿的，则不确认收入。

本公司与其他企业签订的合同或协议包括销售商品和提供劳务时，如销售商品部分和提供劳务部分能够区分并单独计量的，将销售商品部分和提供劳务部分分别处理；如销售商品部分和提供劳务部分不能够区分，或虽能区分但不能够单独计量的，将该合同全部作为销售商品处理。

### （3）建造合同收入



在建造合同的结果能够可靠估计的情况下，于资产负债表日按照完工百分比法确认合同收入和合同费用。合同完工进度按累计实际发生的合同成本占合同预计总成本的比例确定。

建造合同的结果能够可靠估计是指同时满足：①合同总收入能够可靠地计量；②与合同相关的经济利益很可能流入企业；③实际发生的合同成本能够清楚地区分和可靠地计量；④合同完工进度和为完成合同尚需发生的成本能够可靠地确定。

如建造合同的结果不能可靠地估计，但合同成本能够收回的，合同收入根据能够收回的实际合同成本予以确认，合同成本在其发生的当期确认为合同费用；合同成本不可能收回的，在发生时立即确认为合同费用，不确认合同收入。使建造合同的结果不能可靠估计的不确定因素不复存在的，按照完工百分比法确定与建造合同有关的收入和费用。

合同预计总成本超过合同总收入的，将预计损失确认为当期费用。

#### （4）使用费收入

根据有关合同或协议，按权责发生制确认收入。

#### （5）利息收入

按照他人使用本公司货币资金的时间和实际利率计算确定

### 13、政府补助

政府补助是指本公司从政府无偿取得货币性资产和非货币性资产，不包括政府作为所有者投入的资本。政府补助分为与资产相关的政府补助和与收益相关的政府补助。

政府补助为货币性资产的，按照收到或应收的金额计量。政府补助为非货币性资产的，按照公允价值计量；公允价值不能够可靠取得的，按照名义金额计量。按照名义金额计量的政府补助，直接计入当期损益。

与资产相关的政府补助，确认为递延收益，并在相关资产的使用寿命内平均分配计入当期损益。与收益相关的政府补助，用于补偿以后期间的相关费用和损失的，确认为递延收益，并在确认相关费用的期间计入当期损益；用于补偿已经发生的相关费用和损失的，直接计入当期损益。

已确认的政府补助需要返还时，存在相关递延收益余额的，冲减相关递延收益账面余额，超出部分计入当期损益；不存在相关递延收益的，直接计入当期损

益。

#### 14、主要会计政策、会计估计的变更

公司报告期内无应披露的会计政策、会计估计变更。

## 二、最近两年一期主要财务指标分析

### （一）盈利能力分析

公司 2014 年 1-8 月、2013 年度和 2012 年度毛利率分别为 45.86%、41.43% 和 39.73%，报告期内公司整体毛利率变动不大，公司主营产品盈利能力持续提高。2013 年度较 2012 年度公司收入成本基本实现同步增长，公司产品毛利率无重大波动，2014 年 1-8 月公司多采用现款现货方式结算材料款，降低公司电抗器等主要原材料成本，并且公司积极加强生产过程管理和加大研发投入，提高产品附加值，故 2014 年 1-8 月公司毛利率较 2013 年度和 2012 年度有所上升。

公司 2014 年 1-8 月、2013 年度和 2012 年度的加权净资产收益率分别为 15.65%、6.97%和 23.57%，扣除非经常性损益后的净资产收益率分别为 13.81%、15.41%和 23.71%。2012 年度，非经常性损益对公司影响较小；2013 年度，由于公司投资股票等交易性金融资产出现较大亏损，非经常性损益影响金额为负，故扣除非经常性损益净资产收益率较公司加权净资产收益率大幅上升；2014 年 1-8 月公司处置全部交易性金融资产，取得部分投资收益，故扣除非经常性损益净资产收益率较公司加权净资产收益率有所下降。

### （二）偿债能力分析

公司 2014 年 8 月末、2013 年末和 2012 年末流动比率分别为 1.53、1.48 和 2.21，速动比率分别为 1.26、1.24 和 2.07。公司资产流动性较好，短期偿债能力较强。公司流动比率和速动比率 2013 年末和 2014 年 8 月末较 2012 年末有所下降其主要原因是公司为弥补日常经营所需资金周转增加短期借款以及预收客户货款增加导致公司流动负债的大幅增加，故 2013 年末和 2014 年 8 月末较 2012 年末，公司流动比率和速动比率有所下降。

按母公司资产负债表计算，2014 年 8 月末、2013 年末和 2012 年末的资产负债率分别为 43.55%、48.91%和 30.56%。2013 年度公司新增短期借款 300 万元，以及收到《智能电源检测设备产业化项目》补助资金 611 万元计入其他非流动负



债等因素导致公司负债大幅增加。2014 年 1-8 月，公司由于新增注册资本 1000 万元导致 2014 年 8 月末公司资产负债率较 2013 年末有所下降。

整体看，公司短期偿债能力、长期偿债能力均较好。

### （三）营运能力分析

公司 2014 年 1-8 月、2013 年度和 2012 年度应收账款周转率分别为 1.74、2.86 和 3.91，公司报告应收账款周转率呈逐步下降趋势。2013 年公司销售扩大，公司与大连船舶重工等国有企业合作，应收账款回收周期延长，公司 2013 年末应收账款较 2012 年末有所增长，而营业收入增长较慢，故公司应收账款周转率 2013 年末较 2012 年末有所下降，2014 年 1-8 月，由于营业收入计算周期差异，公司应收账款周转率进一步下降。

2014 年 1-8 月、2013 年度和 2012 年度存货周转率分别为 2.31、5.83 和 16.18，2012 年及 2012 年度以前，公司采用订单式生产且订单金额较小，公司存货较少。2013 年度公司开展与大连船舶等国有企业合作，签订金额较大订单，为保证公司能够及时向相关单位交货，公司提前采购相关原料准备用于生产，公司存货 2013 年末较 2012 年末大幅增加，故 2013 年度公司存货周转率较 2012 年大幅下降。2014 年度 1-8 月，公司接到山东潍柴 2,700 万元订单，需要采购较多相关原料以备生产，故公司的存货进一步增加，由于营业成本计算周期差异，公司 2014 年 1-8 月存货周转率较 2013 年度进一步下降。

### （四）现金流量分析

单位：元

项目	2014 年 1-8 月	2013 年度	2012 年度
经营活动产生的现金流量净额	-10,107,771.08	4,208,194.26	1,515,103.16
投资活动产生的现金流量净额	-1,539,550.17	-15,235,179.07	-6,330,081.76
筹资活动产生的现金流量净额	19,406,518.34	2,789,325.11	5,000,000.00
汇率变动对现金及现金等价物的影响			
现金及现金等价物净增加额	7,759,197.09	-8,237,659.70	185,021.40

公司报告期内经营活动现金流量净额变动较大，其主要原因是 2013 年公司预收部分客户货款导致公司经营现金流入增加以及公司采购材料付现流出较少，应付账款处于较高水平，故 2013 年公司经营活动现金流量净额较 2012 年有所增加。

2014 年 1-8 月，公司为争取较低采购成本，采购材料等多采用现款支付方式，公司应付账款较少，公司经营性现金流出大量增加；并且公司 2014 年新增预收款项较少以及年中客户回款较少，公司经营性现金流入减少，故 2014 年 1-8 月公司经营性现金流量净额大幅减少。

公司报告期内投资活动现金流量净额变动较大，其主要原因是 2012 年、2013 年，公司新厂区处于前期建设阶段，购置相关土地设备等资产导致的现金流出较多，2014 年 1-8 月，公司新厂房建设基本完成，公司新厂房购建支出大幅减少，导致公司投资活动现金流量净额大幅下降。

公司报告期内筹资活动主要是取得银行借款、吸收股东新增投资等。公司 2014 年 1-8 月筹资活动现金流量净额较 2012 年度和 2013 年度大幅增加主要是公司为补充日常经营流动资金向银行借款 1280 万元以及吸收股东新增投资 1000 万元，故 2014 年 1-8 月公司筹资活动现金流量净额较 2012 年和 2013 年大幅增加。

### 三、报告期利润形成的有关情况

#### （一）业务收入的主要构成

单位：元

项目		2014 年 1-8 月		2013 年度		2012 年度	
		金额	占比 (%)	金额	占比 (%)	金额	占比 (%)
主营业务收入	交流	20,894,217.68	78.32	23,298,181.31	61.26	22,859,906.64	70.20
	直流	4,965,225.25	18.61	13,578,813.22	35.70	8,264,672.72	25.38
	其他	818,799.19	3.07	1,154,626.43	3.03	1,426,214.83	4.37
主营业务收入小计		26,678,242.12	100.00	38,031,620.96	99.99	32,550,794.19	99.95
其他业务收入				100.00	0.01	13,699.02	0.05
合计		26,678,242.12	100.00	38,031,720.96	100.00	32,564,493.21	100.00

按国内国外市场划分，报告期内公司销售收入基本情况如下：

单位：元

类别名称	2014 年 1-8 月	2013 年度	2012 年度
	营业收入	营业收入	营业收入
国内	26,605,288.14	37,557,643.73	32,564,493.21
国外	72,953.98	474,077.23	-



合计	26,678,242.12	38,031,720.96	32,564,493.21
----	---------------	---------------	---------------

按照 OEM 业务和非 OEM 业务收入,报告期内公司的营业收入构成情况如下:

单位:元

项目	2014 年 1-8 月		2013 年度		2012 年度	
	营业收入	占比 (%)	营业收入	占比 (%)	营业收入	占比 (%)
OEM 收入	3,260,514.40	12.22	5,164,266.68	13.58	13,358,867.51	41.02
非 OEM 收入	23,417,727.72	87.78	32,867,454.28	86.42	19,205,625.70	58.98
合计	26,678,242.12	100.00	38,031,720.96	100.00	32,564,493.21	100.00

最近两年一期,公司主要从事机电一体化产品的生产;通讯设备(卫星地面接收设施除外)、电子产品、电力设备、计算机设备、机电一体化产品、仪器仪表、计算机软件的技术研发、产品销售及技术咨询、技术服务,自营和代理各类商品和技术的进出口业务。

报告期内,公司其他业务收入为销售材料及修理费收入。

2014 年 1-8 月、2013 年度、2012 年度公司的主营业务收入占比分别为 100.00%、99.99%、99.95%,其中交流产品占比分别为 78.32%、61.26%、70.20%,公司主营业务较为突出。

2014 年 1-8 月、2013 年度、2012 年度,公司 OEM 业务占公司营业收入比例分别为 12.22%、13.58%、41.02%,主要是报告期内公司积极开展业务宣传,扩大公司的市场影响力和品牌影响力,无需再大规模贴用他人品牌为他人代为加工生产,故报告期内代工业务收入逐年下降。

公司确认收入的方法如下:(1)对于合同有明确约定,公司按照合同约定风险报酬时点确认收入;(2)对于合同无明确约定,采用发货并经对方验收确认后确认收入;(3)对于外销收入,公司在收到报关单后确认收入;(4)对于 OEM 销售业务,采取发货经对方验收合格后进行确认收入。

公司报告期内业务模式未发生改变,对其收入确认没有影响。

## (二) 营业收入和利润总额的变动趋势及原因

公司报告期内营业收入及利润情况如下表:

单位:元

项目	2014 年 1-8 月	2013 年度		2012 年度
	金额	金额	增长率 (%)	金额
营业收入	26,678,242.12	38,031,720.96	16.79	32,564,493.21

营业成本	14,442,963.76	22,275,826.07	13.50	19,626,026.39
营业利润	3,445,807.86	-506,588.81	-125.42	1,992,900.59
利润总额	4,291,585.96	726,127.16	-82.58	4,167,343.87
净利润	3,947,590.92	1,175,854.62	-71.20	4,082,400.93

2014年1-8月、2013年度、2012年度公司营业收入分别为2,667.82万元、3,803.17万元、3,256.45万元。报告期公司积极开拓市场,新增大连船舶重工等大型客户,公司营业收入2013年较2012年稳步增长,公司2013年营业成本与营业收入基本同步增长,公司毛利无较大变动。2014年1-8月公司营业收入为2013年全年收入70.15%,预计2014年公司营业收入与2013年基本持平。

公司报告期内盈利水平大幅波动,其主要原因是2013年度公司大量从事股票、信托、基金等交易性金融资产交易出现178.06万元的投资亏损,公司营业利润出现亏损,并且公司2013年收到增值税即增即退的返还金额较2012年减少99.09万元,故2013年公司盈利水平较2012年度大幅下降。

2014年1-8月,公司对股票等交易性金融资产进行全部处理,取得部分投资收益,并积极从事主业产品研发等事项,提高了公司产品附加值,采用现货现款结算方式降低公司采购成本,并且加强了期间费用管理,故2014年1-8月公司盈利水平较2012和2013年度大幅提升。

### (三) 公司主营业务毛利率分析

单位: 元

项目	2014年1-8月		2013年度		2012年度	
	主营业务收入	毛利率(%)	主营业务收入	毛利率(%)	主营业务收入	毛利率(%)
直流	4,965,225.25	40.59	13,578,813.22	47.34	8,264,672.72	30.89
交流	20,894,217.68	45.41	23,298,181.31	37.94	22,859,906.64	40.70
其他	818,799.19	89.33	1,154,626.43	42.34	1,426,214.83	74.90
主营业务合计	26,678,242.12	45.86	38,031,620.96	41.43	32,550,794.19	39.71

按照OEM及非OEM业务公司报告期主营业务的毛利率情况如下:

单位: 元

项目	2014年1-8月		2013年度		2012年度	
	毛利额	毛利率(%)	毛利额	毛利率(%)	毛利额	毛利率(%)
OEM业务	1,068,834.86	32.78	1,938,202.37	37.53	5,664,946.70	42.41
非OEM业务	11,166,443.50	47.86	13,817,592.52	42.04	7,259,879.98	37.83



合计	12,235,278.36	45.86	15,755,794.89	41.43	12,924,826.68	39.71
----	---------------	-------	---------------	-------	---------------	-------

公司 2014 年 1-8 月、2013 年度和 2012 年度毛利率分别为 45.86%、41.43% 和 39.71%，报告期内，公司整体毛利率无重大波动。

2014 年 1-8 月、2013 年度、2012 年度，公司直流产品毛利分别为 40.59%、47.34%、30.89%。其中 2013 年度该类产品毛利率较 2012 年度大幅上升原因是 2013 年与中交上海装备工程有限公司签订 400 万元的直流设备的合同，此订单合同金额较大，占全年直流销售额比重较大，且该订单由于存在一定技术独占性，其毛利率为 64.50%，导致 2013 年直流产品毛利率上升。2014 年 1-8 月，公司改变经营策略，由原来的交直流产品，转为主打交流产品上，对直流产品进行选择生产，与中交上海装备工程有限公司高毛利合同已经履行完毕，故 2014 年 1-8 月公司直流类产品的毛利较 2013 年有所下滑，但仍高于 2012 年度水平。

报告期内，公司主要产品为销售交流机电设备，2014 年 1-8 月、2013 年度、2012 年度，公司交流机电产品毛利分别为 45.41%、37.94%、40.70%，2013 年公司该产品毛利率较 2012 年小幅下降，其主要原因是公司为增强该类产品市场竞争力，将该类产品予以 5%左右的降价，而该类产品相关原材料下降较小，故该类毛利小幅下降；2014 年 1-8 月，公司采用现货现款的结算方式购入生产该类产品的原材料，降低材料成本余约 10%，故 2014 年 1-8 月该产品毛利较 2013 年有所上升。

报告期内，公司其他项目为销售交直流机电设备零配件，相关零配件根据客户需求进行采购销售，各种零配件差异较大，其定价也较为灵活，故该类业务毛利波动较大，但总体业务规模较小，对公司盈利影响较小。

报告期内，公司加强了对自身品牌的业务宣传，OEM 业务收入占比逐年下降，并且由于 OEM 销售给委托方价格逐步降低以及相关硬件设备等材料价格上涨，公司该类业务毛利率逐年下降，但是从整体上看，公司由于加大自身品牌宣传以及拥有较强的技术研发能力以及对客户较强的议价能力，故从整体上看，公司整体毛利率仍然逐年上升。

报告期内，公司相比国内非上市公司上海骏颀自动化设备有限公司、上海创想电源设备有限公司等竞争对手而言，拥有较为先进的软件平台技术，拥有一批较为专业的开发人员，能够承接一批高技术含量、高难度、高利润的订单，并且

能够凭借自身技术,既能快速的实现用户个性化需求,降低软硬件差异造成的成本增加,又能保证产品的可靠性和质量,避免因售后质量问题造成后期成本增加。并且公司能够实行多维度的定价方式,在价格谈判上拥有主动权,能够保证公司拥有一定的利润空间,故公司毛利率高于行业平均水平较为合理。

#### (四) 主要费用及变动情况

公司报告期内主要费用及其变动情况如下:

单位: 元

项目	2014 年 1-8 月	2013 年度		2012 年度
	金额	金额	增长率 (%)	金额
销售费用	1,444,424.55	2,267,200.95	12.62	2,013,188.75
管理费用	7,499,603.73	10,880,004.86	27.55	8,529,805.07
其中: 研发费用	4,650,820.25	7,107,329.66	41.11	5,036,832.61
财务费用	417,787.65	161,729.21	-206.01	-152,563.23
营业收入	26,678,242.12	38,031,720.96	16.79	32,564,493.21
销售费用与营业收入之比 (%)	5.41	5.96		6.18
管理费用与营业收入之比 (%)	28.11	28.61		26.19
其中: 研发费用与营业收入之比 (%)	17.43	18.69		15.47
财务费用与营业收入之比 (%)	1.57	0.43		-0.47
期间费用占营业收入比合计值 (%)	35.09	34.99		31.90

报告期内, 公司销售费用主要为人员工资、业务宣传费、运费、差旅费等, 2014 年 1-8 月、2013 年度、2012 年度, 销售费用占营业收入比例分别为 5.41%、5.96%、6.18%。公司报告期销售费用占营业收入比例逐渐下降, 其主要原因是 2012 年度, 公司在相关行业杂志上刊登宣传广告并参加相关产品推荐会, 业务宣传支出较多, 并且公司 2012 年销售收入基数较低, 故 2012 年度公司销售费用占营业收入比例较大。

2013 年度公司销售费用虽然受工资等因素有所增长, 但销售费用增长幅度低于公司营业收入增长, 故 2013 年销售费用占营业收入比例小幅下降。

2014 年 1-8 月, 公司营业收入稳步增长, 并且公司已经获取大连船舶等大额订单, 相关业务宣传支出有所减少导致销售费用减少, 故 2014 年 1-8 月销售费用占营业收入比例较 2013 年度进一步下降。



报告期内，公司管理费用主要为管理人员的工资、办公费用、研发费用支出等。2014年1-8月、2013年度、2012年度公司管理费用占营业收入分别为28.11%、28.61%、26.19%，公司管理费用占营业收入比例较为稳定。

2013年公司加大对公司产品研发投入，公司2013年度研发支出较2012年度增加207.05万元，导致2013年管理费用较2012年增加235.02万元，增长率27.55%，但公司2013年收入较2012年度增长16.79%，故2013年管理费用占营业收入比例较2012年小幅上升2.42个百分点。

2014年1-8月公司管理费用占营业收入比例与2013年度占比基本保持稳定。

报告期内，公司财务费用主要是银行借款的利息支出以及公司通知存款和活期利息收入和手续费等，2014年1-8月、2013年度、2012年度财务费用占营业收入比例分别为1.57%、0.43%、-0.47%。

2012年度公司无借款，为公司活期和通知存款利息收入。2013年度公司新增300万元借款导致利息支出增加，财务费用占营业收入比例有所增长。

2014年1-8月，公司为补充经营性流动资金不足，向银行新增借款1,280万元导致公司利息支出的大幅增加，故2014年1-8月公司财务费用金额占营业收入比例较2013年有所上升。

#### （五）非经常性损益及公允价值变动损益投资收益情况

##### 1、非经常性损益

单位：元

非经常性损益项目	2014年1-8月	2013年度	2012年度
非流动性资产处置损益		31,370.60	
计入当期损益的政府补助(与企业业务密切相关,按照国家统一标准定额或定量享受的政府补助除外)		53,000.00	
除同公司正常经营业务相关的有效套期保值业务外,持有交易性金融资产、交易性金融负债产生的公允价值变动损益,以及处置交易性金融资产、交易性金融负债和可供出售金融资产取得的投资收益	569,864.03	-1,784,632.79	-35,579.02
除上述各项之外的其他营业外收入和支出	1.02	17,776.51	
合计	569,865.05	-1,682,485.68	-35,579.02
所得税影响数	31,075.49	-599.38	-5,336.85
非经常性损益净额	538,789.56	-1,681,886.30	-30,242.17
扣除非经常性损益后的净利润	3,408,801.36	2,857,740.92	4,112,643.10

非经常性损益占净利润比例 (%)	13.65	-143.04	-0.74
------------------	-------	---------	-------

报告期内，公司非经常性损益包括营业外收支、交易性金融资产的公允价值变动损益及投资收益等。其中营业外收入包括收到增值税返款，专利补助等，营业外支出主要是公司增值税滞纳金等支出。2012 年度，公司非经常性损益对公司净利影响较小；2013 年度，公司从事股票等交易性金融资产出现较大亏损，公司非经常性损益对公司净利润构成重大影响；2014 年 1-8 月，公司全部处置交易性金融资产，取得部分投资收益，公司非经常性损益对公司净利润存在一定影响。

报告期内，公司影响非经常损益政府补助明细如下：

单位：元

项目	当期确认营业外收入金额		
	2014 年 1-8 月	2013 年度	2012 年度
河北省财政厅中小企业创新资金补助		50,000.00	
河北省财政厅专利补助		3,000.00	
合计		53,000.00	

(1) 2013 年 11 月 1 日公司收到河北省财政厅科技型中小企业技术创新资金 50,000.00 元。

(2) 2013 年 12 月 31 日公司收到河北省财政厅专利资助费 3,000.00 元。

## 2、公允价值变动损益

单位：元

项目	2014 年 1-8 月	2013 年度	2012 年度
交易性金融资产公允价值变动损益	207,169.91	-3,995.87	235,465.50
合计	207,169.91	-3,995.87	235,465.50

## 3、投资收益

单位：元

项目	2014 年 1-8 月	2013 年度	2012 年度
交易性金融资产投资收益	362,694.12	-1,780,636.92	-271,044.52
合计	362,694.12	-1,780,636.92	-271,044.52



## (六) 公司主要税项及相关税收优惠政策

税种	税率
增值税	17%
城建税	7%
城市教育费附加	3%
地方教育费附加	2%
企业所得税	15%

2012年7月26日, 本公司获得高新技术企业证书, 期限为三年。本公司实际企业所得税税率为15%。

公司于2007年6月12日取得河北省信息产业厅颁发的《软件企业认定证书》, 证书编号为冀R-2007-012。根据财税[2011]100号文件规定, 对增值税一般纳税人销售其自行开发生产的软件产品, 按17%的法定税率征收增值税后, 对其增值税实际税负超过3%的部分实行即征即退政策。

对其增值税实际税负超过3%的部分所退税款由企业用于研究开发软件产品和扩大再生产, 不作为企业所得税应税收入, 不予征收企业所得税。

子公司河北凯翔电子测量有限公司于2013年3月27日取得河北省工业和信息化厅颁发的《软件企业认定证书》和《软件产品登记证书》, 证书编号分别为冀R-2013-0033和冀DGY-2013-0078。根据财税[2011]100号文件规定, 对增值税一般纳税人销售其自行开发生产的软件产品, 按17%的法定税率征收增值税后, 对其增值税实际税负超过3%的部分实行即征即退政策。子公司2013年被认定为软件企业, 享受自获利年度起第一年和第二年免征企业所得税、第三年至第五年减半征收企业所得税的优惠政策, 2013年01月01日至2014年12月31日免征企业所得税。对其增值税实际税负超过3%的部分所退税款由企业用于研究开发软件产品和扩大再生产, 不作为企业所得税应税收入, 不予征收企业所得税。

子公司2013年度所得税减免额税务局备案金额为: 547,329.19元(未申报表备案), 审后报表减免税金额为: 520,804.19元; 2014年1-8月所得税减免额: 540,179.69元。

报告期内, 公司计入营业外收入的增值税即增即退金额如下:

单位: 元

项目	当期确认营业外收入金额		
	2014年1-8月	2013年度	2012年度
软件企业增值税即增即退还	845,777.08	1,130,568.86	2,174,443.28

合计	845,777.08	1,130,568.86	2,174,443.28
----	------------	--------------	--------------

#### 四、公司报告期内主要资产

##### (一) 交易性金融资产

单位：元

项目	2014年8月31日	2013年12月31日	2012年12月31日
君享博道		990,133.65	
众合股份		675,081.20	
大连三垒			795,825.00
国泰君安天鹰宝稳健第1期			3,000,000.00
合计		1,665,214.85	3,795,825.00

报告期内，公司交易性金融资产主要是公司利用自有资金持有的股票、基金等资产，2012年末公司持有大连三垒6.75万股，每股期末收盘价格11.79元，公允价值合计795,825.00元，持有国泰君安稳健一期保本型理财产品300万元；2013年末公司持有众合股份123,190.00股，每股期末收盘价格5.48元，公允价值合计675,081.20元，持有基金君享博道100万份，每份价格0.9901元，公允价值合计990,133.65元；截至2014年8月31日，公司已将上述所有交易性金融资产处理完毕，其相关保证金全部退回公司账户。

公司交易性金融资产在2012和2013年度出现亏损。其中，2012年度，公司亏损主要是大通星海一号基金交易亏损35.15万元，从事股指期货交易盈利2.98万元，从事民生银行等股票交易盈利4.67万元，取得股票现金红利收入0.38万元，以上合计影响公司2012年度投资收益-27.10万元。2013年度处置国泰君安理财产品取得投资收益4.31万元，股票证券现金红利收入2.12万元，从事大连三垒等股票交易亏损24.56万元，从事股指期货交易亏损159.93万元，以上合计影响投资收益-178.06万元。

##### (二) 应收款项

###### 1、应收票据

单位：元

种类	2014年8月31日	2013年12月31日	2012年12月31日
----	------------	-------------	-------------



银行承兑 汇票	500,000.00		---
合计	500,000.00		---

报告期内各期末，公司应收票据均为客户背书给公司的银行承兑汇票，票据期限为6个月，公司收到票据后会背书给供应商或者将到期票据向银行兑付。

截至2014年8月31日，公司应收票据明细如下：

序号	出票时间	出票人名称	金额	到期日	备注
1	2014-4-11	大禹电气科技股份有限公司	500,000.00	2014-10-11	
合计			500,000.00	--	--

## 2、应收账款

单位：元

账龄	坏账准备计提比率(%)	2014年8月31日			
		余额	比例(%)	坏账准备	净额
一年以内	5	11,379,241.49	73.36	568,962.07	10,810,279.42
一至二年	10	3,832,922.99	24.71	383,292.30	3,449,630.69
二至三年	20	271,140.00	1.75	54,228.00	216,912.00
三至四年	100				-
四至五年	100	27,650.00	0.18	27,650.00	-
五年以上	100				-
合 计	--	15,510,954.48	100.00	1,034,132.37	14,476,822.11

单位：元

账龄	坏账准备计提比率(%)	2013年12月31日			
		余额	比例(%)	坏账准备	净额
一年以内	5	15,889,791.87	92.59	794,489.59	15,095,302.28
一至二年	10	1,196,490.00	6.97	119,649.00	1,076,841.00
二至三年	20	47,000.00	0.28	9,400.00	37,600.00
三至四年	100	27,650.00	0.16	27,650.00	-
四至五年	100				-
五年以上	100				-
合 计		17,160,931.87	100.00	951,188.59	16,209,743.28

单位：元

账龄	坏账准备计提比率(%)	2012年12月31日			
		余额	比例(%)	坏账准备	净额
一年以内	5	10,825,947.02	98.85	541,297.35	10,284,649.67

一至二年	10	97,875.00	0.89	9,787.50	88,087.50
二至三年	20	28,150.00	0.26	5,630.00	22,520.00
三至四年	100				-
四至五年	100				-
五年以上	100				-
合 计		10,951,972.02	100.00	556,714.85	10,395,257.17

2014年8月末、2013年末、2012年末，公司应收账款净额分别为1,447.68万元、1,620.97万元、1,039.53万元，分别占公司当期流动资产34.69%、42.84%、33.03%，占当期营业收入54.26%、42.62%、31.92%。报告期内，公司应收账款随业务增长而增长，公司自2013年起与大连船舶重工等国有企业合作，公司应收账款回收期延长，导致公司应收账款2013年末、2014年8月末较2012年末有所增长。

2012年末、2013年末、2014年8月末公司一年以上应收账款余额分别为12.60万元、127.11万元、413.17万元，主要原因是自2013年开始与大连船舶、山东潍柴等国有企业合作，签订千万级船舶负载设备订单较多，该类应收账款回款较慢，账期为1-3年不等，故公司报告期内一年以上应收账款持续增加。公司已经积极对相关款项进行催收，保证公司欠款能够及时收回。

2014年8月末、2013年末、2012年末，公司应收账款账龄一年以内占比分别为73.36%、92.59%、98.85%，公司应收账款账龄较短，应收账款回款良好。

截至2014年8月31日，应收账款中不含持公司5%以上（含5%）表决权股份的股东。

截至2014年8月31日，应收账款余额前五名单位情况如下：

单位：元

单位名称	金额	比例（%）	账龄
北京博耀科技有限公司	4,803,324.44	30.97	一年以内
北京群菱中达科技有限公司	1,370,977.00	8.84	一至二年
大连船舶重工集团有限公司	1,202,711.60	7.75	一年以内
四川宏华电气有限责任公司	1,130,000.00	7.28	一年以内
中交上海装备工程有限公司	1,057,500.00	6.82	一至二年
合 计	9,564,513.04	61.66	--

截至2013年12月31日，应收账款余额前五名单位情况如下：

单位：元



单位名称	金额	比例 (%)	账龄
北京博耀科技有限公司	4,459,116.02	25.98	一年以内
北方通用动力集团有限公司	3,370,100.00	19.64	一年以内
中交上海装备工程有限公司	2,115,000.00	12.32	一年以内
江苏新扬子造船有限公司	1,820,000.00	10.61	一年以内
北京群菱中达科技有限公司	1,370,977.00	7.99	一年以内
合 计	13,135,193.02	76.54	--

截至 2012 年 12 月 31 日，应收账款余额前五名单位情况如下：

单位：元

单位名称	金额	比例 (%)	账龄
北京群菱能源科技有限公司	3,567,596.00	32.57	一年以内
北京博耀科技有限公司	3,531,366.02	32.24	一年以内
上海金萱船用设备有限公司	1,050,000.00	9.59	一年以内
中国煤炭开发有限责任公司	444,500.00	4.06	一年以内
北京盛霖泰德科贸有限公司	360,000.00	3.29	一年以内
合 计	8,953,462.02	81.75	--

### 3、其他应收款

单位：元

种类	2014 年 8 月 31 日			
	账面余额		坏账准备	
	金额	比例 (%)	金额	比例 (%)
单项金额重大并单项计提坏账准备的其他应收款				
按组合计提坏账准备的其他应收款	105,000.00	100.00	8,000.00	7.62
1、账龄组合	105,000.00	100.00	8,000.00	7.62
2、其他组合				
单项金额虽不重大但单项计提坏账准备的其他应收款				
合 计	105,000.00	100.00	8,000.00	7.62

单位：元

种类	2013 年 12 月 31 日			
	账面余额		坏账准备	
	金额	比例 (%)	金额	比例 (%)

单项金额重大并单项计提坏账准备的其他应收款				
按组合计提坏账准备的其他应收款	7,018,082.00	100.00	348,300.00	4.96
1、账龄组合	6,966,000.00	99.26	348,300.00	5.00
2、其他组合	52,082.00	0.74		
单项金额虽不重大但单项计提坏账准备的其他应收款				
合计	7,018,082.00	100.00	348,300.00	4.96

单位：元

种类	2012年12月31日			
	账面余额		坏账准备	
	金额	比例(%)	金额	比例(%)
单项金额重大并单项计提坏账准备的其他应收款				
按组合计提坏账准备的其他应收款	1,755,091.96	100.00		
1、账龄组合				
2、其他组合	1,755,091.96	100.00		
单项金额虽不重大但单项计提坏账准备的其他应收款				
合计	1,755,091.96	100.00		

报告期内，公司其他应收款采用账龄组合计提坏账情况如下：

单位：元

账龄	坏账准备计提比率(%)	2014年8月31日			
		余额	比例(%)	坏账准备	净额
一年以内	5	50,000.00	47.62	2,500.00	47,500.00
一至二年	10	55,000.00	52.38	5,500.00	49,500.00
二至三年	20				
三至四年	100				
四至五年	100				
五年以上	100				
合计	--	105,000.00	100.00	8,000.00	97,000.00

单位：元

账龄	坏账准备计提比率(%)	2013年12月31日
----	-------------	-------------



	提比率(%)	余额	比例(%)	坏账准备	净额
一年以内	5	6,966,000.00	99.74	348,300.00	6,617,700.00
一至二年	10	52,082.00	0.26		52,082.00
二至三年	20				
三至四年	100				
四至五年	100				
五年以上	100				
合 计	--	7,018,082.00	100.00	348,300.00	6,669,782.00

单位：元

账 龄	坏账准备计 提比率(%)	2012 年 12 月 31 日			
		余额	比例(%)	坏账准备	净额
一年以内	5	1,755,091.96	100.00		1,755,091.96
一至二年	10				
二至三年	20				
三至四年	100				
四至五年	100				
五年以上	100				
合 计	--	1,755,091.96	100.00		1,755,091.96

报告期内，公司其他应收款主要是履约保证金、交易性金融资产交易保证金、员工借款等。

2014 年 8 月末、2013 年末、2012 年末公司其他应收款净额分别为 9.7 万元、666.98 万元、175.51 万元。报告期内，公司其他应收款变动较大，主要是公司将交易性金融资产全部处置收回相关保证金以及收回与石家庄鸿锐集团有限公司往来款，其他应收款 2014 年 8 月末较 2013 年末和 2012 年末大幅下降。

2013 年鸿锐集团为补充流动资金，向公司暂借无息借款 690 万元，截至 2014 年 8 月 31 日，公司已经全部收回上述款项。如按照 6%利息计算，2013 年度和 2014 年 1-8 月分别增加公司利息收入 30.83 万元，20.93 万元，分别占当期净利润 26.22%，5.30%，对公司利润存在一定影响，公司未来将严格禁止无交易业务的资金拆借行为。报告期内，公司对交易性金融资产交易保证金不按照账龄组合计提坏账。

截至 2014 年 8 月 31 日，其他应收款中不含应收持公司 5%以上（含 5%）表决权股份的股东款项。

截至 2014 年 8 月 31 日，其他应收款余额前五名单位情况如下：

单位：元

单位名称	金额	比例 (%)	款项性质	账龄
中国船舶工业物资总公司	35,000.00	33.33	履约保证金	一至二年
中国核工业华兴建设有限公司	20,000.00	19.05	履约保证金	一至二年
泰豪电源技术有限公司	50,000.00	47.62	履约保证金	一年以内
合 计	105,000.00	100.00	--	--

截至 2013 年 12 月 31 日，其他应收款余额前五名单位情况如下：

单位：元

单位名称	金额	比例 (%)	款项性质	账龄
石家庄鸿锐集团有限公司	6,900,000.00	98.32	往来款	一年以内
海通期货有限公司	52,082.00	0.74	期货保证金	一至二年
中国船舶工业物资总公司	35,000.00	0.50	履约保证金	一年以内
中国核工业华兴建设有限公司	20,000.00	0.28	履约保证金	一年以内
马超帅	11,000.00	0.16	员工借款	一年以内
合 计	7,018,082.00	100.00		--

截至 2012 年 12 月 31 日，其他应收款余额前五名单位情况如下：

单位：元

单位名称	金额	比例 (%)	款项性质	账龄
大通证券股份有限公司	1,648,520.36	93.93	交易性金融资产保证金	一年以内
海通期货有限公司	106,570.80	6.07	期货保证金	一年以内
合 计	1,755,091.16	100.00	--	--

## 4、预付款项

单位：元

账龄	2014 年 8 月 31 日		2013 年 12 月 31 日		2012 年 12 月 31 日	
	金额	比例 (%)	金额	比例 (%)	金额	比例 (%)
一年以内	5,890,454.84	81.34	2,320,455.19	80.62	797,856.26	73.82
一至二年	847,279.86	11.70	367,762.37	12.78	144,062.67	13.33
二至三年	314,105.59	4.34	104,859.17	3.64	118,186.97	10.93
三至四年	104,859.17	1.45	64,308.06	2.24	20,780.00	1.92
四至五年	64,308.06	0.89	20,780.00	0.72		
五年以上	20,780.00	0.28				
合计	7,241,787.52	100.00	2,878,164.79	100.00	1,080,885.90	100.00

报告期内，公司预付款项主要为材料款以及预付部分工程建设款。

2014 年 8 月末、2013 年末、2012 年末公司预付款项余额分别为 724.18 万元、287.82 万元、108.09 万元，分别占当期流动资产 17.35%、7.61%、3.43%。



报告期内，公司预付款项持续增加，主要原因是公司签订山东潍柴、大连船舶等大额订单后，需预付供应商采购相关材料的货款，导致公司预付款项大幅增加。

截至2014年8月31日，预付款项中不含应收持公司5%以上（含5%）表决权股份的股东款项。

截至2014年8月31日，预付款项余额前五名单位情况如下：

单位：元

单位名称	金额	比例(%)	与本公司关系	账龄
南京雪研科技有限公司	1,000,000.00	13.82	非关联方	一年以内
石家庄华凌科技有限公司	578,658.00	7.99	非关联方	一年以内
南京乐熙科技有限公司	500,000.00	6.90	非关联方	一年以内
南京宁昭科技有限公司	500,000.00	6.90	非关联方	一年以内
南京特路亿科技有限公司	500,000.00	6.90	非关联方	一年以内
合 计	3,078,658.00	42.51	--	--

截至2013年12月31日，预付款项余额前五名单位情况如下：

单位：元

单位名称	金额	比例(%)	与本公司关系	账龄
河北华瀚建设有限公司	300,000.00	10.42	非关联方	一年以内
河北力隆陶瓷有限公司	260,590.00	9.05	非关联方	一年以内
河南省矿山起重机有限公司	220,000.00	7.64	非关联方	一年以内
北京广通信和科技有限公司	200,000.00	6.95	非关联方	一年以内
石家庄市新华区龙力电子器材经营部	164,160.48	5.70	非关联方	一年以内
合 计	1,144,750.48	39.76	--	--

截至2012年12月31日，预付款项余额前五名单位情况如下：

单位：元

单位名称	金额	比例(%)	与本公司关系	账龄
石家庄市新华区龙力电子器材经营部	164,351.58	15.21	非关联方	一年以内
石家庄市正丰电子工程有限公司	139,000.00	12.86	非关联方	一年以内
余姚市东兴电热元件厂	68,414.50	6.33	非关联方	二至三年
湘潭市银河电力电子设备有限公司	63,000.00	5.83	非关联方	一年以内
北京万通佳成机电设备有限公司	61,843.83	5.72	非关联方	一年以内
合 计	496,609.91	45.95	--	--

### （三）存货

单位：元

项目	2014年8月31日		2013年12月31日		2012年12月31日	
	账面余额	比例(%)	账面余额	比例(%)	账面余额	比例(%)
原材料	5,385,014.65	81.99	5,938,242.85	100.00	1,704,877.63	100.00
发出商品	1,182,489.66	18.01				
合计	6,567,504.31	100.00	5,938,242.85	100.00	1,704,877.63	100.00

报告期内，公司存货原材料主要是生产公司发电机组等产品使用的熔断器、断路器、二极管、线路板等，公司发出商品为已经完工并向中核华新建设等单位交付的智能负载箱系统、智能电源检测设备，相关公司暂未验收确认。

2014年8月末、2013年末、2012年末公司存货金额分别为656.75万元、593.82万元、170.49万元，占流动资产比例分别为15.74%、15.69%、5.42%。

报告期内，公司存货持续增长，其主要原因是公司与大连船舶等企业签订大额订单，为保证能向客户及时交货，公司采购部分原材料以备生产，导致公司存货持续增加。

2014年8月末、2013年末和2012年末公司根据企业会计准则的相关规定和期末存货的实际状况，未发现存货存在减值迹象未计提存货跌价准备。

#### （四）其他流动资产

单位：元

项目	2014年8月31日	2013年12月31日	2012年12月31日
预缴增值税	590,912.56		
预缴企业所得税	323,975.13	323,975.13	276,014.37
待摊费用	19,782.30		76,924.46
合计	934,669.99	323,975.13	352,938.83

报告期内，公司其他流动资产主要是公司预缴增值税及企业所得税以及暂未摊销完毕房租及车辆保险费。

#### （五）长期股权投资（母公司）

单位：元

项目	2014年8月31日	2013年12月31日	2012年12月31日
长期股权投资	5,000,000.00	5,000,000.00	5,000,000.00
其中：对子公司的股权投资	5,000,000.00	5,000,000.00	5,000,000.00
对联营企业的股权投资	---	---	---
对其他企业的股权投资	---	---	---
减：计提的长期股权投资减值准备	---	---	---



减：计提的长期股权投资减值准备	---	---	---
合计	5,000,000.00	5,000,000.00	5,000,000.00

报告期内，母公司长期股权增减变动如下：

单位：元

项目	2011年12月31日	本期增加	本期减少	2012年12月31日
长期股权投资		5,000,000.00		5,000,000.00
其中：对子公司的股权投资		5,000,000.00		5,000,000.00
对联营企业的股权投资	---	---		---
对其他企业的股权投资	---	---		---
减：计提的长期股权投资减值准备	---	---		---
减：计提的长期股权投资减值准备	---	---		---
合计		5,000,000.00		5,000,000.00

单位：元

项目	2012年12月31日	本期增加	本期减少	2013年12月31日
长期股权投资	5,000,000.00			5,000,000.00
其中：对子公司的股权投资	5,000,000.00			5,000,000.00
对联营企业的股权投资	---			---
对其他企业的股权投资	---			---
减：计提的长期股权投资减值准备	---			---
减：计提的长期股权投资减值准备	---			---
合计	5,000,000.00			5,000,000.00

单位：元

项目	2013年12月31日	本期增加	本期减少	2014年8月31日
长期股权投资	5,000,000.00			5,000,000.00
其中：对子公司的股权投资	5,000,000.00			5,000,000.00
对联营企业的股权投资	---			---

对其他企业的股权投资	--		--
减：计提的长期股权投资减值准备	--		--
减：计提的长期股权投资减值准备	--		--
合计	5,000,000.00		5,000,000.00

公司长期股权投资为持有凯翔电子 100%股权，采用成本法进行核算，报告期公司长期股权投资无变动。

#### （六）固定资产

单位：元

项目	2011 年 12 月 31 日	本期增加	本期减少	2012 月 12 月 31 日
一、固定资产原值				
其中：房屋建筑物				
机器设备	2,745,435.45	1,270,000.00		4,015,435.45
电子设备	390,566.04	11,978.49		402,544.53
运输设备	1,057,231.00			1,057,231.00
合计	4,193,232.49	1,281,978.49		5,475,210.98
二、累计折旧				
其中：房屋建筑物				
机器设备	1,384,436.80	406,682.63		1,791,119.43
电子设备	201,252.92	49,982.09		251,235.01
运输设备	484,203.32	149,574.06		633,777.38
合计	2,069,893.04	606,238.78		2,676,131.82
三、减值准备合计				
四、账面价值				
其中：房屋建筑物	-			-
机器设备	1,360,998.65			2,224,316.02
电子设备	189,313.12			151,309.52
运输设备	573,027.68			423,453.62
合计	2,123,339.45			2,799,079.16

单位：元

项目	2012 年 12 月 31 日	本期增加	本期减少	2013 月 12 月 31 日
一、固定资产原值				
其中：房屋建筑物	-	8,126,009.04		8,126,009.04
机器设备	4,015,435.45	336,395.73		4,351,831.18
电子设备	402,544.53	141,323.64		543,868.17



运输设备	1,057,231.00	708,745.70	172,589.00	1,593,387.70
合计	5,475,210.98	9,312,474.11	172,589.00	14,615,096.09
二、累计折旧				
其中：房屋建筑物	1,791,119.43	625,484.84		2,416,604.27
机器设备	251,235.01	59,050.60		310,285.61
电子设备	633,777.38	129,593.40	163,959.60	599,411.18
运输设备	2,676,131.82	814,128.84	163,959.60	3,326,301.06
合计				
三、减值准备合计				
四、账面价值				
其中：房屋建筑物	-			8,126,009.04
机器设备	2,224,316.02			1,935,226.91
电子设备	151,309.52			233,582.56
运输设备	423,453.62			993,976.52
合计	2,799,079.16			11,288,795.03

单位：元

项目	2013年12月31日	本期增加	本期减少	2014年8月31日
一、固定资产原值				
其中：房屋建筑物	8,126,009.04			8,126,009.04
机器设备	4,351,831.18	8,811,087.28		13,162,918.46
电子设备	543,868.17	37,192.59		581,060.76
运输设备	1,593,387.70			1,593,387.70
合计	14,615,096.09	8,848,279.87		23,463,375.96
二、累计折旧				
其中：房屋建筑物		257,322.72		257,322.72
机器设备	2,416,604.27	817,587.46		3,234,191.73
电子设备	310,285.61	51,377.36		361,662.97
运输设备	599,411.18	175,138.49		774,549.67
合计	3,326,301.06	1,301,426.03		4,627,727.09
三、减值准备合计				
四、账面价值				
其中：房屋建筑物	8,126,009.04			7,868,686.32
机器设备	1,935,226.91			9,928,726.73
电子设备	233,582.56			219,397.79
运输设备	993,976.52			818,838.03
合计	11,288,795.03			18,835,648.87

报告期内，公司新增固定资产主要是完工并投入使用的2号主车间以及部分电源测试仪、高压充电柜等机器设备。

截至 2014 年 8 月 31 日, 公司固定资产中主要包括房屋建筑物、机器设备和电子设备和运输设备等, 其中房屋建筑物原值占固定资产原值比例为 34.63%, 机器设备原值占比为 56.10%, 电子设备原值占比 2.48%, 运输设备净额占比 6.79%。

截至 2014 年 8 月 31 日, 公司固定资产的总体成新率为 80.28%, 其中房屋建筑物成新率为 96.83%, 机器设备成新率为 75.42%, 电子设备成新率为 37.76%, 运输设备成新率为 51.39%。公司房屋建筑物和机器设备成新率较高, 电子设备和运输设备虽然成新率不高, 但大部分设备目前使用状况良好, 短期内无需花费大量资金进行固定资产更新。

截至本说明书签署日, 公司房屋建筑物尚未完成房产证办理工作。

#### (七) 在建工程

单位: 元

类别	2011 年 12 月 31 日	本期增加	本期转固	本期其他减少	2011 年 12 月 31 日
一、账面原值					
2 号车间		2,486,880.00			2,486,880.00
1 号车间办公楼					
在建公共项目					
合计		2,486,880.00			2,486,880.00

单位: 元

类别	2012 年 12 月 31 日	本期增加	本期转固	本期其他减少	2013 年 12 月 31 日
一、账面原值					
2 号车间	2,486,880.00	5,639,129.04	8,126,009.04		
1 号车间办公楼		4,958,707.00			4,958,707.00
在建公共项目		1,163,096.70			1,163,096.70
合计	2,486,880.00	11,760,932.74	8,126,009.04		6,121,803.70

单位: 元

类别	2013 年 12 月 31 日	本期增加	本期转固	本期其他减少	2014 年 8 月 31 日
一、账面原值					
2 号车间					
1 号车间办公楼	4,958,707.00	2,720,314.45			7,679,021.45



在建公共项目	1,163,096.70	2,164,976.35			3,328,073.05
合计	6,121,803.70	4,885,290.80			11,007,094.50

报告期内,公司新增在建工程包括2号主车间、1号办公综合楼以及锅炉房、保安室等在建公共项目。2013年,公司2号主车间已经建设完工达到预计可使用状态转入固定资产并计提折旧。公司1号办公综合楼及其他在建公共项目预计于2014年末建设完工。

#### (八) 无形资产

单位: 元

类别	2011年12月31日	本期增加	本期减少	2012年12月31日
一、账面原值				
土地使用权		8,474,840.00		8,474,840.00
合计		8,474,840.00		8,474,840.00
二、累计摊销				
土地使用权		112,997.86		112,997.86
合计		112,997.86		112,997.86
三、减值准备合计				
四、账面价值				
土地使用权				8,361,842.14
合计				8,361,842.14

单位: 元

类别	2012年12月31日	本期增加	本期减少	2013年12月31日
一、账面原值				
土地使用权	8,474,840.00			8,474,840.00
合计	8,474,840.00			8,474,840.00
二、累计摊销				
土地使用权	112,997.86	169,496.76		282,494.62
合计	112,997.86	169,496.76		282,494.62
三、减值准备合计				
四、账面价值				
土地使用权	8,361,842.14			8,192,345.38
合计	8,361,842.14			8,192,345.38

单位: 元

类别	2013 年 12 月 31 日	本期增加	本期减少	2014 年 8 月 31 日
一、账面原值				
土地使用权	8,474,840.00			8,474,840.00
合计	8,474,840.00			8,474,840.00
二、累计摊销				
土地使用权	282,494.62	112,997.84		395,492.46
合计	282,494.62	112,997.84		395,492.46
三、减值准备合计				
四、账面价值				
土地使用权	8,192,345.38			8,079,347.54
合计	8,192,345.38			8,079,347.54

报告期内，公司无形资产全部为土地使用权。2012 年 2 月公司与鹿泉区土地局签订土地出让合同，土地出让价款 529 万元，其余为土地配套费及相关税费，公司土地使用权相关信息如下：

合同号	宗地编号	宗地面积 (平方米)	宗地地址	合同价款(元)	土地使用权证 号
C1301852 0110059	[2011]59 号	25681.45	石家庄市鹿泉区 山尹村镇山南张 庄村	5,290,000.00	鹿国用(2012) 第 02-2338 号

报告期内，公司已将上述土地使用权抵押用于获取银行借款，详见本节“五、重大债务（一）短期借款”相关内容。

截至 2014 年 8 月 31 日，公司的无形资产不存在减值情形，未计提无形资产减值准备。

#### （九）递延所得税资产

单位：元

项目	2014 年 8 月 31 日	2013 年 12 月 31 日	2012 年 12 月 31 日
因资产的账面价值与计税基础不同而形成的差异	1,042,132.37	1,299,488.59	556,714.85
交易性金融资产		207,169.91	203,174.04
未实现内部收益		1,705,628.59	
预计可弥补亏损	422,639.27	465,784.84	
小计	1,464,771.64	3,678,071.93	759,888.89
所得税率(%)	15	15	15
合计	219,715.75	563,710.79	113,983.33

报告期内，公司对应收账款其他应收款计提坏账、交易性金融资产、预计可



弥补亏损、未实现内部收益暂时性差异按照公司所得税税率计提递延所得税资产。

### （十）其他非流动资产

单位：元

项目	2014年8月31日	2013年12月31日	2012年12月31日
土地保证金		190,000.00	380,000.00
合计		190,000.00	380,000.00

报告期内，公司其他非流动资产主要是购买土地使用权向鹿泉财政局缴纳土地保证金。截至2014年8月31日，公司已收回上述全部款项。

### （十一）资产减值准备计提情况

除对应收款项计提坏账准备外，未计提其他资产的减值准备。具体计提坏账准备情况如下：

单位：元

项目	2014年8月31日	2013年12月31日	2012年12月31日
应收账款坏账准备余额	1,034,132.37	951,188.59	556,714.85
其他应收款坏账准备余额	8,000.00	348,300.00	
合计	1,042,132.37	1,299,488.59	556,714.85

## 五、重大债务

### （一）短期借款

单位：元

借款类别	2014年8月31日	2013年12月31日	2012年12月31日
信用借款			
抵押借款	8,000,000.00		
保证+抵押借款	4,800,000.00	3,000,000.00	
合计	12,800,000.00	3,000,000.00	

截至2014年8月31日，公司暂未归还的短期借款明细如下：

单位：元

贷款单位	金额	借款日	约定还款日
河北银行股份有限公司	3,000,000.00	2014.6.25	2015.6.25
河北银行股份有限公司	1,800,000.00	2014.7.15	2015.7.15
中国建设银行鹿泉分行	8,000,000.00	2014.3.26	2015.3.25
合计	12,800,000.00		

（1）公司以鹿国用（2012）第02-2338号土地使用权证作为抵押，向中国建

设银行鹿泉分行贷款800万元，借款起止日期为2014年3月26日-2015年3月25日。

(2) 2014年6月25日，公司向河北银行股份有限公司贷款300万元，股东张阿敏、李彦钢为该贷款提供连带责任保证，同时股东李彦刚以本人房产、李彦刚亲属房产以及股东张阿敏亲属房产，共计五处房产为该笔贷款提供抵押担保，借款起止日期为2014年6月25日—2015年6月25日

(3) 2014年7月15日，公司向河北银行股份有限公司贷款180万元，股东张阿敏、李彦钢为该贷款提供连带责任保证，同时股东张阿敏其亲属两处房产为该笔贷款提供抵押担保，借款起止日期为2014年7月15日-2015年7月15日。

(4) 2013年3月12日，公司向河北银行股份有限公司贷款350万元，股东张阿敏、李彦钢为该贷款提供连带责任保证，同时股东李彦钢以本人房产以及股东张阿敏亲属房产，共计三处房产为该笔贷款提供抵押担保，借款起止日期为2013年3月12日-2014年3月12日，分次还款，还款计划为2013年12月12日偿还50万元，2014年3月12日偿还300万元。截至2014年8月31日，该笔借款已正常归还。

## (二) 应付账款

单位：元

账龄	2014年8月31日		2013年12月31日		2012年12月31日	
	金额	比例(%)	金额	比例(%)	金额	比例(%)
一年以内	3,112,901.08	85.67	9,396,183.11	94.98	4,872,629.57	54.23
一至二年	369,842.15	10.18	162,274.35	1.64	3,477,842.89	38.70
二至三年	69,076.15	1.90	230,662.81	2.33	604,456.49	6.73
三至四年	25,218.65	0.69	71,506.49	0.72	32,672.50	0.36
四至五年	23,745.42	0.65	32,672.50	0.33		
五年以上	32,672.50	0.90				
合计	3,633,455.95	100.00	9,893,299.26	100.00	8,987,601.45	100.00

公司应付账款为应付设备及材料采购款，公司2014年8月末、2013年末和2012年末应付账款余额分别为363.35万元、989.33万元和898.76万元，占负债的比重分别为10.89%、31.28%和63.16%。2014年公司为降低采购成本，多采用现货现款结算方式，应付账款金额大幅下降。

截至2014年8月31日，应付账款中不含应付持公司5%以上（含5%）表决权股份的股东款项。

截至2014年8月31日，应付账款余额前五名单位情况如下：



单位：元

单位名称	金额	比例 (%)	账龄
石家庄金山变压器有限公司	968,585.21	26.66	一年以内
保定市润恒星源电气设备有限公司	716,000.00	19.70	一年以内
河北华瀚建设有限公司	346,634.00	9.54	一年以内
江苏鹏申高温线缆有限公司	178,884.00	4.92	一年以内
兴化市鑫龙不锈钢制品厂	101,640.00	2.80	一年以内
合 计	2,311,743.21	63.62	--

截至 2013 年 12 月 31 日，应付账款余额前五名单位情况如下：

单位：元

单位名称	金额	比例 (%)	账龄
石家庄天才建筑劳务派遣有限公司	3,000,000.00	30.32	一年以内
保定市润恒星源电气设备有限公司	1,658,820.53	16.77	一年以内
石家庄金山变压器有限公司	1,226,886.40	12.40	一年以内
北京中经纵深广告中心	600,000.00	6.07	一年以内
北京隆腾跃海科技有限公司	550,000.00	5.56	一年以内
合 计	7,035,706.93	71.12	--

截至 2012 年 12 月 31 日，应付账款余额前五名单位情况如下：

单位：元

单位名称	金额	比例 (%)	账龄
河北华孚安装工程有限公司	1,141,939.30	12.71	一年以内
石家庄金山变压器有限公司	896,190.40	9.97	一至二年
石家庄兆和科贸有限公司	732,589.96	8.15	一至二年
北京科恒普惠电子有限公司	558,800.00	6.22	一至二年
石家庄锐丰天宝信息科技有限公司	532,950.00	5.93	二至三年
合 计	3,862,469.66	42.98	

## (三) 预收款项

单位：元

账龄	2014 年 8 月 31 日		2013 年 12 月 31 日		2012 年 12 月 31 日	
	金额	比例 (%)	金额	比例 (%)	金额	比例 (%)
一年以内	5,441,298.31	52.02	10,130,228.37	92.70	3,847,445.50	95.13
一至二年	4,996,131.41	47.75	653,580.00	5.98	144,150.00	3.56
二至三年	14,080.00	0.13	144,150.00	1.32		

三至四年	10,500.00	0.10			53,000.00	1.31
合计	10,462,009.72	100.00	10,927,958.37	100.00	4,044,595.50	100.00

公司预收款项为预收客户货款，2014年8月末、2013年末和2012年末预收款项余额分别为1,046.20万元、1,092.80万元和404.46万元，占负债的比重分别为31.36%、34.55%和28.42%。公司2013年末较2012年末大幅增加主要是公司与江苏新时代造船等单位签订大额订单合同，按照合同收到预收款导致公司预收款项大幅增加。

截至2014年8月31日，预收款项中不含持公司5%以上（含5%）表决权股份的股东款项。

截至2014年8月31日，预收款项余额前五名单位情况如下：

单位：元

单位名称	金额	比例（%）	账龄
江苏新时代造船有限公司	3,480,000.00	33.26	一至二年
大禹电气科技股份有限公司	890,000.00	8.51	一年以内
北京中电建投微电网科技有限公司	836,756.00	8.00	一年以内
国网电力科学研究院	792,200.00	7.57	一年以内
天津天传电气有限公司	500,000.00	4.78	二年以内
合 计	6,498,956.00	62.12	—

截至2013年12月31日，预收款项余额前五名单位情况如下：

单位：元

单位名称	金额	比例（%）	账龄
江苏新时代造船有限公司	3,480,000.00	31.84	一年以内
大连船舶重工集团有限公司	1,202,711.60	11.01	一年以内
北京中电建投微电网科技有限公司	1,038,939.00	9.51	一年以内
康达新能源设备股份有限公司	530,000.00	4.85	一年以内
浙江欧华造船有限公司	480,000.00	4.39	一年以内
合 计	6,731,650.60	61.60	

截至2012年12月31日，预收款项余额前五名单位情况如下：

单位：元

单位名称	金额	比例（%）	账龄
广州中船黄埔造船有限公司	1,470,000.00	36.35	一年以内
泰州中航船舶重工有限公司	511,000.00	12.63	一年以内
沈阳皇冠动力科技有限公司	380,000.00	9.40	一年以内
浙江欧华造船有限公司	240,000.00	5.93	一年以内
格灵船艇（上海）有限公司	237,600.00	5.87	一年以内



合 计	2,838,600.00	70.18	
-----	--------------	-------	--

## (四) 其他应付款

单位：元

账龄	2014年8月31日		2013年12月31日		2012年12月31日	
	金额	比例(%)	金额	比例(%)	金额	比例(%)
一年以内	54,994.42	82.55	264,193.69	95.78	751,548.40	98.48
一至二年					11,627.66	1.52
二至三年			11,627.66	4.22		
三至四年	11,627.66	17.45				
四至五年						
五年以上						
合计	66,622.08	100.00	275,821.35	100.00	763,176.06	100.00

报告期内，公司其他应付款主要是收取工程建设单位工程建设保证金、收到工会经费返还、暂未支付给员工生育津贴等。2014年8月、2013年末、2012年末公司其他应付款金额分别为6.66万元、27.58万元、76.32万元，公司报告期其他应付款逐年下降，主要原因是公司新厂区主体工程已经基本建设完毕，将收取建设单位保证金予以退还，故其他应付款金额大幅下降。

截至2014年8月31日，其他应付款中不含持公司5%以上（含5%）表决权的股份的股东款项。

截至2014年8月31日，其他应付款余额前五名单位情况如下：

单位：元

单位名称	金额（元）	比例（%）	账龄	款项性质
工会经费	51,578.53	77.42	一年以内	返还工会经费
社会保险费	11,627.66	17.45	三至四年	计提暂未支付社保费
臧磊	3,415.89	5.13	一年以内	暂未支付生育津贴
合计	66,622.08	100.00	--	--

截至2013年12月31日，其他应付款余额前五名单位情况如下：

单位：元

单位名称	金额（元）	比例（%）	账龄	款项性质
河北中乾建设工程有限公司	180,800.00	65.55	一年以内	工程建设保证金
工会经费	71,672.10	24.25	一年以内	返还工会经费
社会保险费	11,627.66	4.22	二至三年	计提暂未支付社保费
臧磊	6,721.59	2.44	一年以内	暂未支付生育津贴
杨雪锐	3,500.00	1.27	一年以内	暂未支付生育津贴

合计	274,321.35	99.46	--	--
----	------------	-------	----	----

截至 2012 年 12 月 31 日，其他应付款余额前五名单位情况如下：

单位：元

单位名称	金额（元）	比例（%）	账龄	款项性质
河北华孚安装工程有限公司	648,000.00	84.91	一年以内	工程建设保证金
张阿敏	49,500.00	6.49	一年以内	股东垫支款
工会经费	45,167.71	5.92	一年以内	返还工会经费
社会保险费	11,627.66	1.52	一至二年	计提暂未支付社保费
杨云	8,880.69	1.16	一年以内	暂未支付生育津贴
合计	763,176.06	100.00	--	--

#### （五）应交税费

单位：元

项目	2014 年 8 月 31 日	2013 年 12 月 31 日	2012 年 12 月 31 日
增值税	234,952.62	1,228,017.28	247,440.75
营业税			3,900.00
城市维护建设税	20,096.83	121,177.41	19,269.76
教育费附加	9,277.74	80,629.26	13,670.22
地方教育费附加	6,030.48	20,440.94	28.41
企业所得税			
个人所得税	2,717.12	2,131.61	831.83
合计	273,074.79	1,452,396.50	285,140.97

#### （六）其他非流动负债

单位：元

项目	2014 年 8 月 31 日	2013 年 12 月 31 日	2012 年 12 月 31 日
智能电源检测设备产业化项目	6,110,000.00	6,110,000.00	
合计	6,110,000.00	6,110,000.00	

根据石家庄市财政局《关于下达 2013 年产业振兴和科技改造项目第二批中央基建投资预算（拨款）的通知》（石财建【2013】76 号），公司收到《智能电源检测设备产业化项目》补助资金 6,110,000.00 元，该项目于 2012 年 11 月开工，预计投资总金额 6,110 万元，截至 2014 年 8 月，已经完成该项目工程 95%，预计于 2014 年 12 月全部完工，按照企业会计准则要求，计入递延收益。

#### 六、股东权益情况

单位：元



项目	2014年8月31日	2013年12月31日	2012年12月31日
实收资本	30,000,000.00	20,000,000.00	20,000,000.00
资本公积	14,002.99	14,002.99	14,002.99
盈余公积	1,313,173.35	1,313,173.35	1,279,121.62
未分配利润	15,182,145.86	11,234,554.94	10,092,752.05
少数股东权益			
合计	46,509,322.20	32,561,731.28	31,385,876.66

## 七、关联方、关联方关系及重大关联交易

### （一）公司主要关联方

关联方名称/姓名	与本公司关系
张阿敏	公司董事长、总经理、实际控制人、持有公司 47%股份
李彦刚	公司股东、监事、持有公司 45%股份
崔振国	公司股东、董事、持有公司 8%股份
凯翔电子	公司全资子公司
季彩瑞	公司董事、销售副总
陈国民	公司董事、技术总监、技术部经理
李郑军	公司董事、生产运营总监
辛明	公司监事会主席、研发部下位软件工程师
李付强	公司监事、研发部经理
王环	公司财务总监
钟寰	公司董事会秘书、人事行政部经理

关联自然人基本情况详见本公开转让说明书“第一节基本情况”之“五、公司董事、监事、高级管理人员基本情况”，全资子公司凯翔电子基本情况详见本节“十一、控股子公司或纳入其合并财务报表的其他企业的基本情况”。

### （二）关联交易

报告期内，公司无经常性关联交易，发生的关联交易为公司与股东之间往来款，接受关联方提供的担保（担保详见本节“五、重大债务”之“（一）短期借款”）。各报告期末，公司与关联方往来款余额如下：

单位：元

项目	关联方	2014年8月31日	2013年12月31日	2012年12月31日
其他应付款	张阿敏			49,500.00
	小计			49,500.00

截至 2014 年 8 月 31 日，公司与关联方往来款已经全部清理完毕。

## 2、关联交易公允性分析

报告期内，公司与关联方的资金拆借均未约定利息，实际亦未支付利息；公司关联担保未支付担保费用，关联交易定价不公允。

## 3、关联交易的必要性、持续性以及对财务状况和经营成果的影响

报告期内，公司发生的关联交易主要是与关联方的资金拆借、关联方为公司提供担保等。报告期内公司存在少量与股东资金拆借行为，随着公司加强内部管理、侧重寻求银行借款融资，公司将避免非业务形成的资金拆借行为。短期内，公司独立进行银行融资的能力还不够，未来仍然需寻求关联方为公司借款提供相应的担保，公司将在未来期间完成房产证办证工作后，将逐步减少使用股东财产为公司融资提供担保的行为。

## 4、关联交易决策程序执行情况

公司在公司章程中对关联交易在股东会、董事会的决议过程做出了规定，并制定了《关联交易管理制度》，对关联交易的内容、决策权限以及审议程序等做出了明确规定，公司在报告期内按照上述制度执行关联交易决策程序。除 2012 年度外，公司与关联方无其他资金往来。对于无法回避的关联交易和关联方担保行为，将依法签订协议，做到其价格与市场价格无较大差异，并按照《公司法》、《公司章程》、《关联交易管理制度》及其他相关法律法规的规定，履行相应的决策程序。

2014 年 12 月，公司董事会出具书面说明，称知悉上述情况，报告期内公司发生的关联方借款未约定利息以及关联方为公司融资提供担保未收取费用，存在一定的瑕疵。但董事会认为，报告期内发生的关联交易未侵害公司股东、公司债权人、公司员工及客户的利益，未对公司的正常生产经营造成不利影响。董事会承诺在未来的经营过程中，将严格按照公司规章制度的规定，严格执行关联交易的决策程序，保证公司经营的独立性，规范公司关联交易的公允定价，维护公司的利益。

2014 年 12 月，公司监事会出具书面说明，称知悉上述情况，报告期内公司发生的关联方借款未约定利息以及关联方为公司融资提供担保未收取费用，存在一定的瑕疵。但监事会认为，报告期内发生的关联交易未侵害公司股东、公司债权人、公司员工及客户的利益，未对公司的正常生产经营造成不利影响。监事会承诺在未来的经营过程中，将严格按照公司规章制度的规定，监督公司董事会、



管理层严格执行关联交易的决策程序，保证公司经营的独立性，规范公司关联交易的公允定价，维护公司的利益。

## 八、需提醒投资者关注财务报表附注中的期后事项、或有事项及其他重要事项

公司报告期内无需提醒投资者关注财务报表附注中的期后事项、或有事项。

需提醒投资者关注其他重要事项为：公司股东张阿敏、李彦钢、崔振国，于2014年9月19日经石家庄高新技术产业开发区工商行政管理局批准成立石家庄途众投资咨询中心（有限合伙），执行事务合伙人：李彦钢，经营范围：企业投资咨询（金融、证券、保险、期货、教育除外）。该有限合伙企业主要用于公司对管理层员工的持股平台。

## 九、报告期内公司资产评估情况

公司于2010年9月28日由有限责任公司整体变更为股份有限公司，详情见“第一节 公司基本情况”之“四、公司股本形成及变化”之“（五）股份公司成立”。除上述事项外，报告期内公司无资产评估情况。

## 十、股利分配政策和最近两年一期分配及实施情况

### （一）股利分配的一般政策

根据公司的章程，公司缴纳所得税后的利润，按下列顺序分配：

- （1）弥补以前年度的亏损；
- （2）提取法定公积金。按税后利润的10%提取法定公积金，当法定公积金累计额已达公司注册资本的50%以上时，可以不再提取；
- （3）提取任意公积金。公司从税后利润提取法定公积金后，经股东大会决议，可提取任意公积金，具体比例由股东大会决定；
- （4）支付股东股利。公司以前年度未分配的利润，可以并入本年度向股东进行分配。

### （二）最近两年一期分配情况

报告期，公司无分配股利情形。

### （三）公司股份挂牌公开转让后实行的股利分配政策

公司重视对股东的合理回报，在满足公司正常生产经营所需资金的前提下，实行持续、稳定的利润分配政策。公司采取现金或者股票的方式分配利润，积极推行现金分配的方式。

## 十一、控股子公司或纳入其合并财务报表的其他企业的基本情况

截至 2014 年 8 月 31 日，公司有一家全资子公司纳入合并报表范围，为河北凯翔电子测量仪器有限公司，其基本情况如下：

### （一）凯翔电子

注册号	130185000018226	法定代表人	张阿敏
注册资本	500 万元人民币	成立日期	2012 年 4 月 13 日
住所	石家庄市鹿泉区山尹村镇山南张庄村（河北鹿泉绿岛火炬开发区）	经营状态	存续
经营范围	1、电子测量仪器，2、计算机软件，3、电气检测设备，4、交流电源、直流电源、蓄电池组的检测及维护设备的研发、生产、销售、租赁及其技术咨询、服务。		

凯翔电子主要负责蓄电池组、交直流设备、其他电气设备生产，然后将其负责人销售于母公司，由母公司负责对外销售，并提供相应的研发技术支持。凯翔电子自 2012 年 4 月成立，该公司注册资本为发生变更，股东为凯翔电气 100%持股，未发生相关的股权转让及股东变更行为。

凯翔电子的主要财务数据如下表：

单位：元

项目	2014 年 8 月 31 日 (或 2014 年 1-8 月)	2013 年 12 月 31 日 (或 2013 年度)	2012 年 12 月 31 日 (或 2012 年度)
资产总额	12,126,280.52	12,873,360.05	5,821,061.62
负债总额	2,800,442.47	5,792,329.55	1,025,152.70
实收资本	5,000,000.00	5,000,000.00	5,000,000.00
所有者权益合计	9,325,838.05	7,081,030.50	4,795,908.92
营业收入	10,798,558.06	14,063,978.95	422,364.07
营业利润	2,274,807.55	2,255,121.58	-204,091.08
净利润	2,244,807.55	2,285,121.58	-204,091.08



## 十二、管理层对公司风险因素自我评估

### （一）实际控制人不当控制风险

公司第一大股东及实际控制人为张阿敏，张阿敏现持有公司 47%股份，为公司第一大股东。崔振国现持有公司 8%股份，崔振国和张阿敏系婆媳关系，为稳定张阿敏控制地位，崔振国出具授权委托书授权张阿敏代其行使除分配利润之外的股东权利，授权期限为其任公司股东期间，因此，张阿敏可实际控制公司 55%股份，为公司实际控制人，且张阿敏一直担任公司董事长兼总经理，其在公司决策、监督、日常经营管理上均可施予重大影响。公司存在实际控制人利用第一大股东和主要决策者的地位对重大事项施加影响，从而损害中小股东利益、对公司不当控制的风险。

股份公司成立后，公司根据《公司法》及公司章程，建立健全了法人治理结构，制定了一系列的基本规章制度；公司将充分发挥股东大会、董事会和监事会之间的制衡作用，严格执行公司基本规章制度，以控制该风险。

### （二）应收账款发生坏账的风险

2014 年 8 月末、2013 年末、2012 年末，公司应收账款净额分别为 1447.68 万元、1620.97 万元、1039.53 万元，分别占公司当期流动资产 34.69%、42.84%、33.03%，占当期营业收入 54.26%、42.62%、31.92%，公司应收账款余额处于较高水平，如果公司不能及时收回应收账款，可能使公司应收账款发生坏账，对公司盈利能力、营运资金造成不利影响。

针对上述风险，公司一方面积极加强与老客户沟通对账工作，督促相关款项能够及时收回；另一方面，开发新客户时，严格公司赊销制度管理，控制应收账款管理规模，减少公司应收账款坏账风险。

### （三）经营活动流动资金短缺风险

2014 年 1-8 月、2013 年度、2012 年度公司经营活动现金流量净额分别为 -1010.78 万元、420.82 万元、151.51 万元。2014 年 1-8 月公司由于支付较多材料款等因素，公司经营活动现金流量大幅减少，如公司不能及时回收客户欠款或从第三方获取资金支持，将会对公司经营活动资金造成短缺风险。

针对上述风险，公司除加强对相关欠款的催收工作外，也积极与当地房管部门协调，尽快完成公司新厂区房产证的办证工作，以便公司有较多的自由可抵押

资产,在公司经营活动现金短缺时能够从银行获取充足资金,保证公司正常运行。

#### (四) 税收政策风险

报告期,根据相关规定公司享有软件企业增值税即征即退并且按照高新技术企业企业所得税税率 15%征收企业所得税,子公司凯翔电子除享受上述政策外,作为软件企业还享受企业所得税“两免三减半”的优惠政策,如果上述税收优惠政策发生变动,将会对公司盈利造成重大影响。

针对上述风险,公司除积极争取最新的相关税收优惠政策外,也加大对公司产品研发投入,提高公司产品附加值,提升公司依靠主业的盈利能力,减少税收优惠政策的不利变动给公司利润造成的不利影响。

#### (五) 市场竞争加剧的风险

公司产品主要应用于船舶、核电、数据中心、军工、智能电网、分布式能源、车用新能源等对大功率移动电源、后备电源有重大需求的领域,应用在发电机组、蓄电池、UPS 等产品的检测方面。行业良好的市场前景吸引国内企业不断的跻身到电源检测行业,此外,美国、新加坡、台湾等国家和地区的同行业公司也看好中国国内市场,利用其进口品牌优势,不断向国内市场投放产品。公司同时面临着国内和国际同行业的竞争。公司虽有严格的产品质量管理体系,拥有核心技术和丰富的行业经验,占据了一定的市场,但仍有可能面临同行业公司增加,竞争加剧的风险。

面对国内外的双重竞争,公司管理层已充分意识到随着世界经济一体化的发展,国内国外市场正在加速融合,市场的供求平衡不再局限于国内市场。面对国内外竞争,公司把做深核心业务、深度挖掘客户潜在需求、加强客户粘性作为持续发展的核心战略,积极开拓市场,做大系统集成服务,和客户的前期设计深度整合,并加强后期的维护保养、升级改造服务,与客户建立长期的合作关系。同时,还计划一手抓管理、一手抓发展,管理和发展两不误。在管理方面,公司借鉴国内外同行先进的管理经验,不断提高生产效率,降低生产和管理成本,提高经济效益水平以及抵御市场波动的能力;在发展方面,公司将不断进行技术改造,注重新产品的开发,提高产能,并始终保持技术在行业中的最高点。面对国内外竞争,公司将实施凯翔品牌战略,充分挖掘市场潜力,培育新的用户,扩大市场占有率,积极开拓海外市场。同时公司还将随时搜集、分析国内外同行业市场信息,掌握市场动态,预测市场变化,制订发展规划,采取相应措施,调整自身的



发展战略，使公司能够在瞬息万变的市场中始终立于不败之地。

#### （六）技术更新的风险

电源检测设备对技术先进性和产品适用性要求很高，技术的迅速发展要求供应商能够加速产品升级以适应市场需求；新的行业技术标准门槛不断提高，要适应新能源产业的快速发展、技术的持续升级以及产品不断更新，需要公司拥有长期技术积累、强大的研发实力、新产品快速响应能力和交付能力；检测产品对主机设备运行的稳定性、安全性、可靠性具有关键作用。若公司的研发及技术水平无法适应市场需求，可能引致相关的经营风险。

公司拥有一支经验丰富、专业水平高的优秀高科技人才组成的科研队伍和一支高素质的技术管理队伍，有着多年的发电机组、蓄电池、UPS 等交直流电源专用检测、维护设备的制造经验，具有完善的设计创新体系和强大的研发能力。为确保技术的领先性，公司专门成立新产品开发、项目可行性调研、新产品设计及技术指导服务小组，及时关注国际上先进的技术、器件和工艺，重点关注智能化控制方面来提高产品竞争力。公司除了对现有产品进行技术更新外，还储备了回馈式负载等更加先进的下一代产品，作为市场形势变化时的后备力量。同时，公司还与河北科学大学等学术、科研机构开展产学研合作，在多个方面进行技术攻关和转产，保持技术先进性。

#### （七）政策风险

整体而言，国家的宏观经济政策，包括金融货币政策、税收政策和外贸政策等的变化都可能会在不同程度上影响公司的经营。船舶、新能源、智能电网、电动汽车等产业为国家目前重点扶持战略新兴产业的行业，国家未来对相关行业政策的变化，将对公司的生产经营产生一定的影响。

公司将利用目前国家的各项优惠政策，积极占领市场，进一步加强管理，提高产品质量，调整产业和产品结构，利用技术优势，生产出更多的具有高附加值的产品，提高公司的经济效益。另外，公司将加强对国家政策的内部研究和外部咨询工作，提高公司对相关业务信息的收集和判断能力，掌握行业政策的最新动态，及时调整企业的发展目标和经营战略，使公司发展方向与政策变动趋势相一致，增强公司抗风险能力，最大程度地规避因政策变动而产生的风险。

## 第五节 有关声明

### 挂牌公司全体董事、监事、高级管理人员的声明

本公司及全体董事、监事、高级管理人员承诺公开转让说明书不存在虚假记载、误导性陈述或重大遗漏，并对其真实性、准确性、完整性承担个别和连带的法律责任。

1、河北凯翔电气科技股份有限公司（盖章）

2、全体董事签字：

张阿敏

崔振国

季彩瑞

陈国民

李郑军

3、全体监事签字：

辛 明

李彦钢

李付强

4、全体高级管理人员签字：

张阿敏

王 环

钟 寰

5、签署日期：

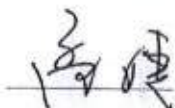
2015.3.19



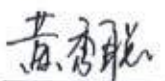
## 主办券商声明

本公司已对公开转让说明书进行了核查,确认不存在虚假记载、误导性陈述或重大遗漏,并对其真实性、准确性和完整性承担相应的法律责任。

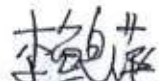
项目小组成员:(签字)



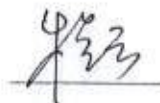
孟 婕



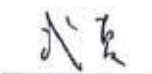
黄秀聪



李鲍萍

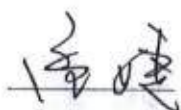


程 云



武 夏

项目负责人:(签字)



孟 婕

法定代表人/授权代表人:(签字)



申万宏源证券有限公司

2015年 3 月 19 日

# 申万宏源证券有限公司

## 法定代表人授权委托书

兹授权 赵玉华（职务：申万宏源证券有限公司副总经理）代表本人（申万宏源证券有限公司总经理、法定代表人）对所分管部门已依照公司规定履行完审批决策流程的事项，对外签署下列法律文件：

### 一、新三板推荐挂牌项目文件

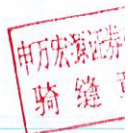
- 1、公开转让说明书中的主办券商声明；
- 2、主办券商关于 XX 股份有限公司股权形成过程（历史沿革）的专项核查报告；
- 3、主办券商对申请文件真实性、准确性和完整性的承诺书；
- 4、主办券商对电子文件与书面文件保持一致的声明；
- 5、主办券商关于推荐 XX 股份有限公司股票进入全国中小企业股份转让系统挂牌并公开转让的推荐报告。

### 二、挂牌公司股票发行与重大资产重组项目文件

- 1、重大资产重组报告书、重大资产重组独立财务顾问相关报告及核查意见；
- 2、定向发行说明书（股东人数超过 200 人）；
- 3、股票发行情况报告书，主办券商关于股票发行合法合规意见；
- 4、优先股发行相关报告及核查意见。

### 三、新三板项目相关协议

- 1、推荐挂牌并持续督导相关协议及其补充协议；
- 2、新三板项目相关的保密协议；
- 3、财务顾问类相关协议：包括企业改制、挂牌公司股票发行、申请挂牌同时股票发行及与收购、重大资产重组、优先股相关的财务顾问协议；
- 4、为新三板挂牌公司发行公司债、私募债、可转债等产品提供





服务，所需签署的相关协议；

5、原申银万国证券股份有限公司及原宏源证券股份有限公司所开展项目，由新公司承继权利义务时，需签署的补充协议等。

本授权委托书自授权人与被授权人签字之日起生效，原则上有效期为一年。有效期截止后未及时签署新的授权委托书，则本授权委托书自动延续。

如发生授权人或被授权人在公司不再担任相关职务的，则本授权委托书自动失效。

本授权事项不得转授权。

(以下无正文)

授权人：李梅

被授权人：张



115  
(1)

## 会计师事务所声明

本所及签字注册会计师已阅读公开转让说明书，确认公开转让说明书与本所出具的审计报告无矛盾之处。本所及签字注册会计师对申请挂牌公司在公开转让说明书中引用的审计报告的内容无异议，确认公开转让说明书不致因上述内容而出现虚假记载、误导性陈述或重大遗漏，并对其真实性、准确性和完整性承担相应的法律责任。

1、中喜会计师事务所（特殊普通合伙）（盖章）



2、会计师事务所负责人签字

3、经办注册会计师签字

4、签署日期：

2015.3.19



## 律师事务所声明

本所及经办律师已阅读公开转让说明书,确认公开转让说明书与本所出具的法律意见书无矛盾之处。本所及经办律师对申请挂牌公司在公开转让说明书中引用的法律意见书的内容无异议,确认公开转让说明书不致因上述内容而出现虚假记载、误导性陈述或重大遗漏,并对其真实性、准确性和完整性承担相应的法律责任。

1、河北英陆律师事务所(盖章)



2、律师事务所负责人签字:

张雷

3、经办律师签字:

田汉斌 王志英 杜改琴

4、签署日期:

2015.3.19

## 第六节 附件

一、主办券商推荐报告

二、财务报表及审计报告

三、法律意见书

四、公司章程

五、全国股份转让系统公司同意挂牌的审查意见

六、其他与公开转让有关的重要文件