

深圳市善营自动化股份有限公司

公开转让说明书



(申报稿)

主办券商



申万宏源证券有限公司

二〇一五年三月

申

挂牌公司声明

本公司及全体董事、监事、高级管理人员承诺公开转让说明书不存在虚假记载、误导性陈述或重大遗漏，并对其真实性、准确性、完整性承担个别和连带的法律责任。

本公司负责人和主管会计工作的负责人、会计机构负责人保证公开转让说明书中财务会计资料真实、完整。

全国股份转让系统公司对本公司股票公开转让所作的任何决定或意见，均不表明其对本公司股票的价值或投资者的收益作出实质性判断或者保证。任何与之相反的声明均属虚假不实陈述。

根据《证券法》的规定，本公司经营与收益的变化，由本公司自行负责，由此变化引致的投资风险，由投资者自行承担。

重大事项提示

公司在生产经营过程中，由于所处行业及自身特点所决定，特提示投资者应对公司以下重大事项予以充分关注：

一、毛利率下降的风险

2012年、2013年、2014年1-8月公司毛利率分别为31.11%、32.95%、26.07%。下游锂电池行业景气度下降，客户新项目投资建设较为谨慎，导致涂布机行业订单减少，公司面临的竞争激烈，产品售价走低。另外光学行业涂布机从研发到量产，毛利率逐步从高毛利回归到合理利润率。如果未来公司不能提高产品售价或者控制成本，将面临毛利率下降的风险，进而对公司经营业绩产生影响。

二、对锂电池行业较大依赖的风险

公司自成立以来，一直专注于从事涂布机的研发生产销售业务，已发展为细分领域技术领先的特色企业。2012年、2013年、2014年1-8月，锂电池行业涂布机销售收入占比分别为95.11%、96.70%、70.93%，公司对锂电池行业存在较大依赖。报告期内，公司加大了新产品研发力度，将涂布机的应用领域扩展到光学行业。未来公司产品线将更加多元化，收入结构更为合理，但是目前公司对锂电池行业存在较大依赖。

三、应收账款不能按时回收风险

公司应收账款回收较慢且存在一定的坏账风险，2012年末、2013年末、2014年8月末的应收账款余额分别为11,380,660.79元、14,978,113.26元、15,965,846.00元，占总资产的比例分别为25.35%、25.11%、27.05%。2012年末、2013年末、2014年8月末的应收账款账龄在1年以内的占比分别为81.66%、90.54%、70.95%。若下游客户群生存状况恶化，公司应收账款不能按时回收，会对公司的经营业绩产生一定的影响。

四、控股股东及实际控制人不当控制的风险

关敬党直接持有公司56.67%的股权，系公司的控股股东和实际控制人。此外，关敬党担任公司董事长和总经理，可对公司施加重大影响。若关敬党利用其对公司的实际控制权对公司的经营决策、人事、财务等进行不当控制，可能给公司经营和其他少数权益股东带来风险。

五、税收风险

公司于2013年7月22日取得深圳市科技创新委员会、深圳市财政委员会、深圳市

国家税务局、深圳市地方税务局联合颁发的高新技术企业证书（证书编号：GR201344200148），有效期为三年。公司自 2013 年度开始享受 15% 的所得税税率。若高新技术企业证书期满复审不合格或国家调整相关税收优惠政策，公司将可能恢复执行 25% 的企业所得税税率。若无法继续获得企业所得税税收优惠则可能对公司的税负、盈利造成一定程度的影响。

六、公司租用厂房被拆除的风险

报告期内，公司的生产经营地址位于深圳市宝安区福永街道新和同富裕工业区第 3 栋 1 楼，由公司向深圳市亿高物业管理有限公司租赁取得，系公司唯一生产经营用房。该租赁厂房由当地村委下属深圳市新五股份合作公司投资建造并持有，系深圳市亿高物业管理有限公司自深圳市新五股份合作公司承租后转租给公司使用。由于建造时没有办理完善的建房手续，因此未取得合法的房屋产权证。目前，公司主营业务为精密涂布机的研发、生产和销售。其中机械加工等工序交由外协工厂生产，装配和校验工序在公司租赁的厂房中进行。若在租赁合同期限内，该租赁厂房被拆迁或其他原因致使深圳市亿高物业管理有限公司无法履行租赁合同，将对公司的生产经营造成不利影响。

七、新业务发展风险

公司实施横向发展战略，开拓光学膜、胶带标签等多个行业市场，提升公司的技术实力和核心竞争力，需要不断投入新产品研发、技术创新，以应对下游不同行业的生产企业对工艺提升的要求。由于对未来市场发展趋势的预测存在不确定性，以及新技术产业化、新产品研发存在一定风险，公司可能面临新技术、新产品研发失败或市场推广达不到预期目标的风险，从而对公司业绩的持续增长带来不利的影响。

目录

目录	iv
释义	vi
第一节 基本情况.....	8
一、公司基本情况	8
二、挂牌股份的基本情况	8
三、公司股权基本情况	9
四、公司股本形成及其变化和重大资产重组情况	11
五、公司董事、监事、高级管理人员基本情况	20
六、公司最近两年一期的主要会计数据和财务指标简表	22
七、本次挂牌的有关机构	23
第二节 公司业务.....	25
一、公司主要业务、主要产品及用途	25
二、公司组织结构、生产或服务流程及方式	27
三、公司业务相关的关键资源要素	32
四、公司业务具体状况	39
五、公司的商业模式	44
六、所处行业基本情况	45
七、公司未来发展战略	49
第三节 公司治理.....	53
一、公司股东大会、董事会、监事会制度建立健全及运行情况	53
二、公司董事会对公司现有治理机制建设及运行情况的评估结果	53
三、公司及控股股东、实际控制人最近两年及一期违法违规及受处罚情况	54
四、公司独立性情况	55
五、同业竞争情况	56
六、公司近两年及一期关联方资金占用和对关联方的担保情况	61
七、公司董事、监事、高级管理人员情况	62
第四节 公司财务.....	65
一、最近两年一期的审计意见、主要财务报表	65
二、主要会计政策、会计估计及其变更情况和对公司利润的影响	74
三、最近两年一期的主要会计数据和财务指标比较	79
四、报告期利润形成有关情况	81
五、公司的主要资产情况	87

六、公司重大债务情况	99
七、股东权益情况	104
八、关联方、关联方关系及重大关联方交易情况	104
九、需提醒投资者关注的期后事项、或有事项及其他重要事项	107
十、资产评估情况	108
十一、股利分配政策和最近两年一期分配及实施情况	108
十二、可能影响公司持续经营的风险因素	109
第六节 附件.....	113
一、主办券商推荐报告	113
二、财务报表及审计报告	113
三、法律意见书	113
四、公司章程	113
五、全国股份转让系统公司同意挂牌的审查意见	113

释义

本公开转让说明书中，除非另有说明，下列简称具有如下含义：

公司、股份公司、善营股份	指	深圳市善营自动化股份有限公司
有限公司	指	深圳市善营自动化设备有限公司
中建信	指	中建信控股集团有限公司
建信投资	指	上海建信投资有限公司，系中建信控股集团有限公司的曾用名
高级管理人员	指	公司总经理、副总经理、财务负责人、董事会秘书
关联关系	指	公司控股股东、实际控制人、董事、监事、高级管理人员与其直接或间接控制的企业之间的关系，以及可能导致公司利益转移的其他关系
主办券商、申万宏源	指	申万宏源证券有限公司
内核小组	指	申万宏源证券有限公司全国股份转让系统挂牌项目内部审核小组
全国股份转让系统公司	指	全国中小企业股份转让系统有限责任公司
《业务规则》	指	2013 年 12 月 30 日起施行的《全国中小企业股份转让系统业务规则（试行）》
元、万元	指	人民币元、人民币万元
《公司法》	指	《中华人民共和国公司法》
《公司章程》	指	最近一次由股东大会会议通过的《深圳市善营自动化股份有限公司公司章程》
三会	指	有限公司股东会、董事会/执行董事、监事会/监事；股份公司股东大会、董事会、监事会

“三会”议事规则	指	《公司股东大会议事规则》、《公司董事会议事规则》、《公司监事会议事规则》
万向汽车	指	万向电动汽车有限公司
涂布机	指	将糊状聚合物、熔融态聚合物或聚合物熔液涂布于纸、布、塑料薄膜等基材上制成复合材料（膜）的机械设备
ISO9001:2008	指	质量管理体系认证，适用于精密涂布机的研发、生产和服务
FPC	指	Flexible Printed Circuit，柔性电路板，以柔性基材制成的一种具有高可靠性的可挠性印刷电路板。具有配线密度高、重量轻、厚度薄、弯折性好的特点
863 计划	指	国家高技术研究发展计划
功能膜	指	具有电、光、化学、力、生物、分离及识别等特殊功能的新型塑料薄膜
电池极片	指	锂离子电池电极的组成部分，将活性物质均匀涂覆在金属箔的表面上制成，分为正极和负极
Ah	指	安培小时，衡量蓄电设备容量的单位。1Ah 表示该蓄电设备在供电电流强度为 1A 时能持续工作 1 小时。

注：本公开转让说明书中合计数与各单项加总不符均由四舍五入所致。

第一节 基本情况

一、公司基本情况

中文名称：深圳市善营自动化股份有限公司

法定代表人：关敬党

有限公司设立日期：2010年2月11日

股份公司设立日期：2014年10月27日

注册资本：1000.00万元

住所：深圳市宝安区福永街道新和同富裕工业区12号第一层A

董事会秘书：张静

经营范围：大型自动化系统与生产线的研发，精密涂布机的研发、生产和销售；国内贸易，货物及技术进出口。（法律、行政法规、国务院决定规定在登记前须经批准的项目除外）

所属行业：根据《上市公司行业分类指引》（2012年修订），公司所处行业属于“C35 专用设备制造业”；根据《国民经济行业分类》（GB/T4754-2011），公司所处行业属于“C35 专用设备制造业”。

主要业务：精密涂布机的研发、生产和销售

组织机构代码：55031541-0

二、挂牌股份的基本情况

（一）挂牌股份的基本情况

股票代码	
股票简称	
股票种类	人民币普通股
每股面值	人民币 1.00 元
股票数量	1,000.00 万股
挂牌日期	

（二）股东所持股份的限售情况

1、相关法律法规对股东所持股份的限制性规定

《公司法》第一百四十一条规定：“发起人持有的本公司股份，自公司成立之日起一年内不得转让。公司公开发行股份前已发行的股份，自公司股票在证券交易所上市交易之日起一年内不得转让。公司董事、监事、高级管理人员在任职期间每年转让的股份不得超过其所持有本公司股份总数的百分之二十五；所持本公司股份自公司股票上市交易之日起一年内不得转让。上述人员离职后半年内，不得转让其所持有的本公司股份。公司章程可以对公司董事、监事、高级管理人员转让其所持有的本公司股份作出其他限制性规定。”

《业务规则》第二章第八条规定：“挂牌公司控股股东及实际控制人在挂牌前直接或间接持有的股票分三批解除转让限制，每批解除转让限制的数量均为其挂牌前所持股票的三分之一，解除转让限制的时间分别为挂牌之日、挂牌期满一年和两年。

挂牌前十二个月以内控股股东及实际控制人直接或间接持有的股票进行过转让的，该股票的管理按照前款规定执行，主办券商为开展做市业务取得的做市初始库存股票除外。

因司法裁决、继承等原因导致有限售期的股票持有人发生变更的，后续持有人应继续执行股票限售规定。”

2、《公司章程》对股东所持股份的限制性规定

《公司章程》第二十六条规定：“发起人持有的公司股份，自公司成立之日起一年以内不得转让。公司董事、监事、高级管理人员应当向公司申报所持有的本公司的股份及变动情况，在任职期间每年转让的股份不得超过其所持有的本公司股份总数的 25%，在离职后半年内，不得转让其所持有的本公司股份。”

3、股东所持股份的限售安排

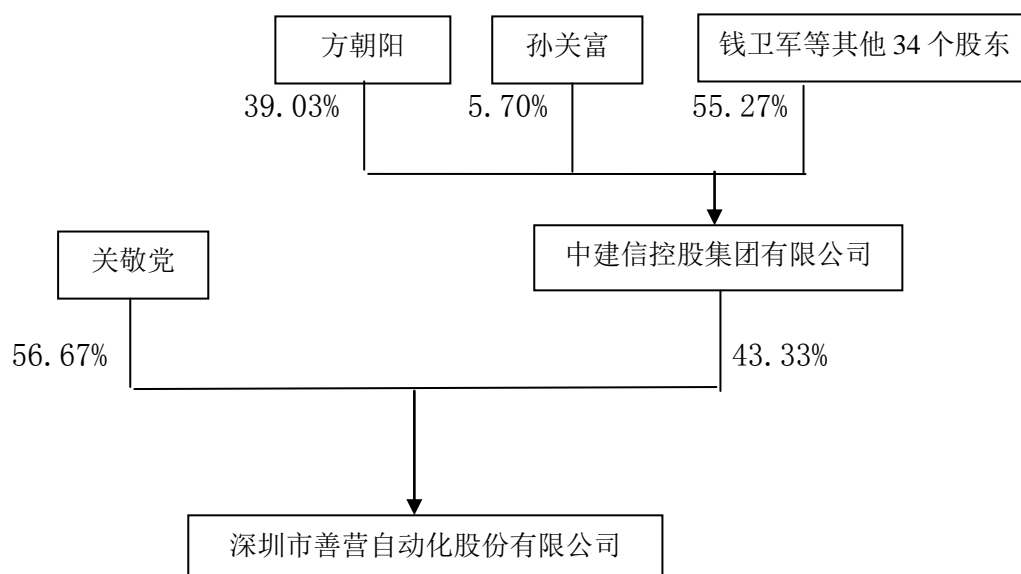
股份公司成立于 2014 年 10 月 27 日，截至本公开转让说明书签署日，公司发起人持股未满一年。因此，截至本公开转让说明书签署之日，公司股东无可进行公开转让的股份。

（三）股东对所持股份自愿锁定的承诺

公司股东未就所持股份作出严于《公司章程》和相关法律法规规定的自愿锁定承诺。

三、公司股权基本情况

（一）公司股权结构图



中建信控股集团有限公司成立于 2004 年 8 月 20 日，注册资本为人民币 10,000.00 万元，法定代表人为张银成，住所为上海市闵行区莘浜路 280 号 1 幢 A172 室，经营范围为对外实业投资、管理；金属材料批兼零。中建信目前共有 36 个自然人股东，其中第一大股东方朝阳持股 3,902.5 万元人民币，占中建信股本的 39.03%。

（二）控股股东、实际控制人的认定

关敬党持有公司 56.67% 的股权，为公司的控股股东。同时，关敬党作为公司的创始人，在公司担任董事长、总经理和法定代表人，对公司的经营决策能够施加重大影响，因此关敬党为公司的实际控制人。

（三）控股股东、实际控制人、前十名股东及持有 5% 以上股份股东的持股情况

序号	股东名称	持股数量（万股）	持股比例（%）	股东性质	持股方式
1	关敬党	566.70	56.67	境内自然人	直接持有
2	中建信控股集团有限公司	433.30	43.33	境内非国有法人	直接持有
合计		1000.00	100.00	——	——

（四）公司股东直接或间接持有的公司股份质押或其他争议事项情况

截至本公开转让说明书签署日，公司股东持有的公司股份不存在质押或其他争议事项的情形。

（五）公司股东相互间的关联关系

截至本公开转让说明书签署日，公司股东之间不存在关联关系。

（六）公司控股股东和实际控制人基本情况

公司的控股股东和实际控制人为关敬党，其基本情况如下：

关敬党，男，1966年8月出生，中国籍，无境外永久居留权，本科学历。1989年7月至1998年10月就职于沈阳213机床电器厂，先后担任设计员、设计处处长、销售处处长；1998年11月至2000年6月任广东松本电工电器有限公司低压事业部总监；2000年7月至2002年12月任深圳市新松机器人自动化有限公司市场部部长；2003年4月至2005年5月任深圳市创明电池有限公司副总经理；2005年6月至2006年12月任深圳市泰永科技有限公司华南区销售总监；2007年1月至2009年12月任深圳嘉拓自动化技术有限公司副总经理；2010年2月至2014年10月任有限公司总经理；2014年11月至今任股份公司总经理、董事长，任期三年。

（七）最近两年一期内公司控股股东及实际控制人变化情况

报告期内，公司控股股东及实际控制人未发生变化，均为关敬党。

四、公司股本形成及其变化和重大资产重组情况

（一）公司设立以来股本的形成及其变化情况

1、有限公司成立

深圳市善营自动化股份有限公司前身为深圳市善营自动化设备有限公司。2010年2月11日，经深圳市市场监督管理局核准登记，有限公司成立。有限公司设立时注册资本为100.00万元，全部为货币出资。

2010年2月5日，深圳博诚会计师事务所出具《验资报告书》【深博诚验字[2010]82号】，验证截至2010年2月4日，有限公司已收到全体股东缴纳的注册资本合计人民币100.00万元。

有限公司设立时股东出资情况如下：

序号	股 东	出资额（万元）	出资方式	出资比例（%）
1	关敬党	75.00	货币	75.00
2	卓碧云	8.50	货币	8.50
3	余春娣	8.50	货币	8.50
4	卢英姿	8.00	货币	8.00
合计		100.00	——	100.00

2010年2月11日，深圳市市场监督管理局核发了《企业法人营业执照》（注册号：

440306104516411)。

2、有限公司第一次增资

(1) 本次增资基本情况

2011 年 11 月 18 日，有限公司召开股东会，全体股东一致同意：第一，中建信控股集团有限公司作为有限公司新股东以现金方式出资人民币 2000.00 万元对有限公司进行溢价增资。其中，50.00 万元作为有限公司的注册资本，1950.00 万元作为资本溢价计入有限公司的资本公积；第二，有限公司将中建信溢价增资公司时计入资本公积的 1950.00 万元中的 850.00 万元按照有限公司 5 个股东的出资比例（关敬党 50.00%、中建信 33.33%、余春娣 5.67%、卓碧云 5.67%、卢英姿 5.33%）转增注册资本。本次增资后，有限公司新增中建信为股东，注册资本增加至 1000.00 万元。

本次增资的价格为每一元出资作价 40 元，中建信以该价格增资公司的原因包括以下几点：(1) 具备行业优势。公司所处的涂布机行业兼具“高端装备制造”、“高新技术”、“新能源”、“节能环保”等概念，为高速成长的朝阳行业；(2) 具备技术领先优势。公司在相关行业领域具有多年的技术积累，具备国内领先的工艺技术水平，拥有多项专利技术；(3) 具备管理人才优势。公司的管理团队行业经验丰富，在业界有良好的口碑；(4) 公司成长性高。公司产品定位高端，未来具有较高的成长性。

2011 年 12 月 1 日，深圳博诚会计师事务所出具了《验资报告书》【深博诚验字[2011]1313 号】，验证截至 2011 年 11 月 30 日，有限公司已收到新股东中建信缴纳的出资额合计人民币 2000.00 万元整。其中，中建信以货币方式增加注册资本人民币 50.00 万元整，溢缴人民币 1950.00 万元作为企业资本公积。同时，对于中建信资本溢价计入资本公积的 850.00 万元，有限公司按照 5 个股东的出资比例转增注册资本。转增后，股东关敬党出资人民币 500.00 万元，占有限公司股权的 50.00%；股东中建信出资人民币 333.30 万元，占有限公司股权的 33.33%；股东余春娣出资人民币 56.70 万元，占有限公司股权的 5.67%；股东卓碧云出资人民币 56.70 万元，占有限公司股权的 5.67%；股东卢英姿出资人民币 53.30 万元，占有限公司股权的 5.33%。

2011 年 12 月 8 日，深圳市市场监督管理局对上述增资事项准予变更登记。

本次变更后，有限公司的股权结构如下：

序号	股 东	出资额（万元）	出资方式	出资比例（%）
1	关敬党	500.00	货币	50.00
2	中建信控股集团有限公司	333.30	货币	33.33

3	卓碧云	56.70	货币	5.67
4	余春娣	56.70	货币	5.67
5	卢英姿	53.30	货币	5.33
合计		1,000.00	—	100.00

(2) 本次增资签订的相关协议

2011年11月18日，有限公司（甲方）、中建信（乙方）、关敬党（丙方一）、余春娣（丙方二）、卓碧云（丙方三）、卢英姿（丙方四）就本次中建信增资事宜共同签订了《投资协议》，并于《投资协议》中第六条和第八条分别约定了“股权调整条款”和“回购或收购条款”。

a、股权调整条款

《投资协议》中第六条“股权调整条款”的主要内容为：

“1、各方确定，甲方2011-2013三个年度经营目标如下：

(1) 2012年、2013年主营业务收入及净利润连续2年年均增长率达到80%（以预测的2011年4000万元的主营业务收入、600万元净利润为起始基数）；

(2) 2011年、2012年、2013年实现税后净利润（扣除非经营性损益）分别为600万元、1200万元、2400万元。上述数据以具有证券从业资格的会计师事务所审计数据为准。

2、若2012年、2013年主营业务收入及净利润连续2年年均增长率达到80%（含），且2011年、2012年、2013年3年累积利润达到3360万元，则乙方须以合规方式给予丙方以外的管理层予以股权奖励，奖励比例为本轮投资后公司5%的股权，具体奖励方案由丙方一提交并由甲方股东会讨论决定。股权奖励所涉税收由管理层自行承担。

3、若2012年、2013年主营业务收入及净利润连续2年年均增长率低于50%（含），或2011年、2012年、2013年3年累积利润未达到2520万元，则丙方应向乙方无偿转让本轮投资后公司5%的股权，丙方按本次增资前各自所占公司股权比例分摊。

4、若2011年、2012年、2013年3年累积利润未达到1800万元，则丙方应再向乙方无偿转让本轮投资后公司5%的股权（即连同前款规定总计转让10%的股权），丙方按本次增资前各自所占公司股权比例分摊。”

因有限公司无法实现上述关于净利润和增长率的目标，该“股权调整条款”已于2014年初执行，详见本公开转让说明书“四、公司股本形成及其变化和重大资产重组情况”之“（一）公司设立以来股本的形成及其变化情况”之“3、有限公司第一次股

权转让”。

b、回购或收购条款

《投资协议》中第八条“回购或收购条款”的主要内容为：

“除地震、台风、水灾、火灾、战争、经济危机或其他不能预见并且对其发生和后果不能防止或避免的不可抗力因素外，出现下述情形，乙方有权要求甲方回购或“丙方一”收购乙方所持股权：

（1）甲方放弃上市计划

（2）甲方 2015 年底前未能获得中国证监会关于公司公开发行申请的正式受理通知书。

（3）因甲方或“丙方一”的失误导致上市存在重大障碍。

（4）如果增资资金用于与公司主营业务无关用途或者被实际控制人或者关联企业侵占，乙方有权要求回购/收购并获得赔偿。

回购或收购乙方所持股份条件为乙方本次投资价格（2000 万元）加上按照年利率 10%自本次投资款项打至甲方验资账户之日起计算的利息之和。”

针对上述《投资协议》中的“回购或收购条款”，关敬党与中建信于 2014 年 12 月重新签订了《关于深圳市善营自动化股份有限公司之投资合作协议》（以下简称“新《投资协议》”），并载明：“本协议及其所提及或明示包含的所有协议和文件构成双方就本协议标的事宜所达成的全部协议，并取代先前双方有关本协议标的事宜的所有口头及书面的协议、备忘录、会议纪要、函件等。”新《投资协议》中对“回购或收购条款”重新约定如下：

“4.1 除地震、台风、水灾、火灾、战争、经济危机或其他不能预见、不能避免并不能克服的不可抗力因素外，出现下述情形，乙方（中建信）有权要求甲方（关敬党）收购乙方所持股权：

（1）合资公司放弃上市计划；

（2）合资公司 2015 年底前未能获得中国证监会关于合资公司公开发行申请的正式受理通知书；

（3）因甲方失误导致上市存在重大障碍。

（4）如果乙方投资资金用于与合资公司主营业务无关用途或者被实际控制人或者关联企业侵占，乙方有权要求甲方收购并获得赔偿。

回购或收购乙方所持股权条件为乙方投资价格（2000 万元）加上按照年利率 10%

自乙方投资款打至合资公司验资账户之日起计算的利息之和。

4.2 若合资公司 2015 年底前未能获得中国证监会关于合资公司公开发行申请的正式受理通知书但实现在全国中小企业股份转让系统挂牌的,则甲方根据本协议第 4.1 条第(2)项应履行的回购义务变更为:乙方可以通过出让其持有的合资公司股份(本段以下简称“出让股份”)来收回投资并实现收益,收回的投资及实现收益之和不低于投资额(2000 万元)加上按照年利率 10%计算自投资款打入合资公司验资账户之日起至投资收回之日止的利息之和,若乙方出让股份之所得低于前述投资额及利息合计数,由甲方补足差额;若乙方出让股份之所得低于前述投资额及利息合计数而需要甲方补足差额的,则乙方出让股份需取得甲方同意且甲方在同等条件下有优先购买权,若甲方不同意乙方出让股份的,由甲方根据本协议第 4.1 条约定履行回购义务;若甲方通过出让其所持有的合资公司股份来筹集资金履行前述资金补足义务的,则甲方应保证在其出让合资公司部分股份后,其仍为合资公司第一大股东及实际控制人;合资公司进行分红,则乙方获得的分红总额应该作为甲方弥补乙方投资收益的组成部分。”

全国股份转让系统是经国务院批准、依据证券法设立的全国性证券交易场所,是公开市场,挂牌公司是公众公司。随着公司股票在全国股份转让系统挂牌公开转让,按照市场所提供的功能可能实施的股东退出、股票融资、债券融资或并购资产重组等行为,股东(包括且不限于新进股东)可能会根据现实情况,按照法律法规、部门规章和全国股份转让系统业务规则等规定,就股东之间以公司业绩、申报 IPO 等直接或间接涉及公司主体利益的行为作为对赌标的的增资条款重新协商并履行相关程序进行调整,以充分保护公司和全体股东的利益,规范公司治理,建立良性和理性的投融资激励和约束机制,共同促进企业发展。

c、新《投资协议》的其他重要条款

关敬党与中建信于 2014 年 12 月重新签订的《关于深圳市善营自动化股份有限公司之投资合作协议》包含以下其他重要条款:

“第一条 公司治理

1.1 合资公司成功上市(上市指在国内 A 股市场上市,不包括全国中小企业股份转让系统挂牌,下同)之前,合资公司进行下列工作应由代表全体股东三分之二以上表决权的股东通过:

- 1) 公司调整精密涂布机相关业务之主营业务方向;
- 2) 公司重大资产购买、出售、置换:

I. 公司在—个会计年度内单独或累计购买、出售、置换的资产总额超过公司最近—期经审计总资产 20%的行为；

II. 公司在—个会计年度内单独或累计购买、出售资产所产生的营业收入超过公司最近—期经审计营业收入 20%的行为；

III. 公司在—个会计年度内单独或累计购买、出售的资产净额超过公司最近—期经审计净资产 20%的行为。

3) 向公司全资、控股子公司以外的第三方出借资金单笔超过 20 万元；或者累计出借资金达到 100 万元以后，继续提供的任何借款；

4) 为除公司（包括全资、控股子公司）以外的任何第三方提供任何形式的担保；

5) 审议批准公司的利润分配方案和弥补亏损方案。

1.3 甲方未经乙方书面同意不得投资或经营与合资公司存在竞争的公司。

第二条 股权出售限制

2.1 本协议签署后至合资公司成功上市前，甲方未经乙方同意不得向股东以外的机构或自然人转让其股权；若乙方同意前述股权转让的，乙方有权按照同样的价格和同样的比例共同出售其所持合资公司股权。

2.2 若合资公司进行员工股权激励或者员工拟成为合资公司股东的，该员工应明确接受本协议第 2.1 条所述之与甲方同等条件的股权出售限制，即该员工未经乙方同意不得向股东以外的机构或自然人转让其股权，若乙方同意前述股权转让的，乙方有权按照同样的价格和同样的比例共同出售其所持合资公司股权；否则甲方不应同意该员工入股。

第三条 反稀释条款

3.1 未经乙方同意，合资公司管理层或员工股权激励方案不应稀释乙方股权比例。

3.2 若合资公司发生除股权激励以外的其他后续融资，增资价格不得低于乙方投资后的估值 6000 万元人民币。乙方有权按其股权比例享有合资公司其他后续融资的优先权，以保证其股权比例不被稀释。

第五条 清算优先权

5.1 在合资公司按中国法律及公司章程的规定被解散或终止的情况下，对于合资公司按照中国法律的规定清偿债务之后的剩余财产，乙方有权先于甲方收回投资总额以及已决议但尚未支付的股息或红利。在上述投资总额及/或股息或红利被完全支付后，合资公司剩余的可分配的资金和资产将根据持股比例分配给合资公司其他股东。

第六条 引进股权激励对象外之其他投资者及内部利益分配机制

6.1 若合资公司欲引进股权激励对象之外的其他投资者,则根据引进股权激励对象之外的其他投资者对合资公司评估价值额,按以下分段数值分配利益或总体调整乙方与甲方股权比例后再引进股权激励对象之外的其他投资者。

甲乙双方认定,全体股东的投资成本为 2330 万元,其中,甲方入股时的投资成本为 330 万元,乙方入股时的投资成本为 2000 万元。

(1) 合资公司评估价值低于或等于 2330 万元的部分,则甲方与乙方按 330:2000 比例进行利益分配。

(2) 合资公司评估价值大于 2330 万元的部分,按照甲乙双方股权比例 (56.67%:43.33%) 进行分配。若乙方根据本分配原则获得的收益小于投资成本按照年利率 10% 乘以投资期限的收益,则首先应确保乙方分配“乙方投资成本 \times 10% \times 投资期限”的收益。

上述两部分分段累加计算。

6.2 如引进股权激励对象之外的其他投资者系按照股权转让方式进行,则双方按照上述办法进行利益分配;

如引进股权激励对象之外的其他投资者系按照增资方式进行,则乙方与甲方按照上述办法所得的金额分配情况对合资公司股权比例再次调整完成工商变更登记后,再进行增资;

如引进股权激励对象之外的其他投资者系按照部分股权转让和部分增资的方式进行,则双方仍按上述办法进行利益分配和调整股权比例,并在正式引进股权激励对象之外的其他投资者之前进行股权的工商变更登记。

3、有限公司第一次股权转让

根据 2011 年 11 月 18 日,有限公司、中建信、关敬党、余春娣、卓碧云、卢英姿就中建信增资事宜共同签订的《投资协议》中第六条“股权调整条款”的有关约定,由于有限公司未能实现其中关于净利润和增长率的约定,股东关敬党、余春娣、卓碧云、卢英姿应分别按持股比例向中建信无偿转让共计 10% 的股权,使得中建信在有限公司的持股比例从 33.33% 上升为 43.33%。针对该情况,中建信、关敬党、余春娣、卓碧云、卢英姿经协商一致,同意余春娣、卓碧云、卢英姿将其持有的全部股权以每一元出资作价 1.76 元的价格全部转让给关敬党,再由关敬党向中建信无偿转让 10% 的股权。

为了能快速、便捷的完成上述股权转让的工商变更手续,简化中间环节,2014 年 1 月 3 日有限公司召开股东会,全体股东一致同意股东卢英姿将其持有的有限公司 5.33%

的股权作价 94.00 万元转让给中建信；股东卓碧云将其持有的有限公司 4.67%的股权作价 82.36 万元转让给中建信；股东卓碧云将其持有的有限公司 1.00%的股权作价 17.64 万元转让给关敬党；股东余春娣将其持有的有限公司 5.67%的股权作价 100.00 万元转让给关敬党。同日，全体股东签订了《股权转让合同》，对上述股权转让事宜进行了约定。

具体转让情况如下表：

序号	转让方	受让方	转让出资额 (万元)	转让出资额注 册资本的比例	转让总价款 (万元)	转让价格 (万元/出资)
1	卢英姿	中建信	53.30	5.33	94.00	1.76
2	卓碧云		46.70	4.67	82.36	1.76
3		关敬党	10.00	1.00	17.64	1.76
	余春娣		56.70	5.67	100.00	1.76
合计			166.70	16.67	294.00	- -

注：根据《股权转让合同》，中建信应分别向卢英姿和卓碧云支付股权转让款 94.00 万元与 82.36 万元，共计 176.36 万元。关敬党应分别向卓碧云和余春娣支付股权转让款 17.64 万元与 100 万元，共计 117.64 万元。

2014 年 1 月 4 日，关敬党与中建信经协商一致，签订了《关于深圳市善营自动化设备有限公司股权转让价款的支付协议》，并约定由中建信支付给卢英姿与卓碧云的股权转让款共计人民币 176.36 万元全部由关敬党承担。并于《关于深圳市善营自动化设备有限公司股权转让价款的支付协议》载明了具体操作方式：

“由关敬党在上述《股权转让合同》生效之日起 20 个工作日内以银行转账方式一次性将 176.36 万元支付给中建信，再由中建信按 2014 年 1 月 3 日签订的上述《股权转让合同》的约定向卢英姿与卓碧云支付股权转让款。关敬党保证不得据此或以任何理由向中建信主张该股权转让价款以及因中建信受让 10%股权所产生的一切权利，中建信享有上述 10%股权的所有股东权利及承担相应的义务。”

2014 年 1 月 8 日，深圳市市场监督管理局对上述股权转让事项准予变更登记。

本次股权转让后，有限公司的股权结构如下：

序号	股 东	出资额（万元）	出资方式	出资比例（%）
1	关敬党	566.70	货币	56.67
2	中建信控股集团有限公司	433.30	货币	43.33
合计		1,000.00	——	100.00

4、股份公司设立情况

2014年8月11日，有限公司召开股东会，全体股东一致同意作为发起人，以2014年6月30日作为改制基准日，以有限公司经北京兴华会计师事务所（特殊普通合伙）审计的截至2014年6月30日深圳市善营自动化设备有限公司的账面净资产值为基础折股，整体变更为股份公司。根据北京兴华会计师事务所（特殊普通合伙）《审计报告》【（2014）京会兴审字第550000004号】，截至2014年6月30日，公司的账面净资产值为26,245,480.35元，公司以该净资产值为基础，按2.6245:1比例折合为股份1,000.00万股（每股面值人民币1.00元），整体变更为股份公司。变更后，股份公司注册资本为1,000.00万元，净资产扣除股本后的余额16,245,480.35元计入资本公积。

2014年8月8日，北京国融兴华资产评估有限责任公司出具了《评估报告》【国融兴华评报字[2014]第530008号】，经评估，有限公司在2014年6月30日的账面净资产评估值为2,794.70万元。

2014年8月28日，北京兴华会计师事务所（特殊普通合伙）出具了《验资报告》【[2014]京会兴验字第550000003】，验证截至2014年8月28日止，公司全体发起人已按发起人协议、公司章程草案的规定，以其拥有的有限公司2013年12月31日经审计的净资产人民币26,245,480.35元为基准，折股1,000.00万股，每股面值人民币1元，其中实收资本（股本）为人民币1,000.00万元整，余额人民币16,245,480.35元计入资本公积。

2014年9月25日，股份公司全体发起人依法召开了股份公司创立大会暨2014年第一次临时股东大会，审议通过了《公司章程》、《关联交易管理制度》、《对外投资和对外担保管理制度》、“三会”议事规则等议案，选举了第一届董事会成员及第一届监事会非职工代表监事成员，并审核了公司筹办情况工作报告。

2014年10月27日，深圳市市场监督管理局对股份公司核发了《企业法人营业执照》，注册号为440306104516411。

至此，股份公司股权结构如下：

序号	股 东	持股数量（万股）	出资方式	持股比例（%）
1	关敬党	566.70	净资产	56.67
2	中建信控股集团有限公司	433.30	净资产	43.33
合计		1,000.00	——	100.00

5、股份公司股本变化情况

股份公司设立后，公司股本未发生变化。

（二）公司设立以来重大资产重组情况

公司设立至今未发生重大资产重组情况。

五、公司董事、监事、高级管理人员基本情况

（一）公司董事

1、关敬党，股份公司董事长，任期三年，详见本公开转让说明书“第一章 基本情况”之“三、公司股权基本情况”之“（六）公司控股股东和实际控制人基本情况”。

2、张静，女，1967年3月出生，中国籍，无境外永久居留权，本科学历。1989年8月至1996年3月就职于沈阳213机床电器厂，先后在计量室、总师办、设计处任职；1996年4月至1998年10月任沈阳金钟默勒电器有限公司总经理助理；1998年11月至2000年11月任ABB（中国）有限公司沈阳分公司销售工程师；2000年12月至2002年10月任西门子（中国）有限公司沈阳分公司高级销售工程师；2002年11月至2004年7月任西门子（中国）有限公司深圳分公司高级销售工程师；2004年8月至2012年1月任ABB（中国）有限公司深圳分公司高级销售主管；2012年2月至2014年9月任有限公司副总经理；现任股份公司董事、副总经理、董事会秘书、财务总监，任期三年。

3、潘昱凡，男，1981年7月出生，中国籍，无境外永久居留权，本科学历。2004年12月至2008年2月任深圳市嘉拓自动化技术有限公司技术部经理；2008年3月至2010年4月任深圳市浩能科技有限公司技术部经理；2010年5月至2014年9月任有限公司技术部经理；现任股份公司技术部经理、董事，任期三年。

4、陶海青，男，1974年3月出生，中国籍，无境外永久居留权，博士学位。2000年11月至2001年11月于中共绍兴县委任书记助理；2003年3月至2005年2月于清华大学公共管理学院博士后工作站工作；2005年3月至2007年12月于精工集团有限公司任副总裁；2007年4月至今于清华大学中国科技政策研究中心任兼职研究员；2008年1月至2010年5月于浙江财经学院任副教授；2008年7月至2014年11月于安徽墙煌彩铝科技有限公司任董事；2010年3月至今于浙江尚颜光电科技有限公司任董事；2010年6月至2013年1月于精工控股集团有限公司任副总裁；2010年11月至2014年11月于绍兴华药投资有限公司任董事；2011年1月至2014年11月任精工商学院常务副院长；2011年4月至今于长江精工钢结构（集团）股份有限公司任监事会主席；2011年7月至今于上海绿筑住宅系统科技有限公司任董事；2012年6月至2014年11月于精工控股集团有限公司任常务副总裁；2013年8月至2014年11月于精工振能石油投

资有限公司任董事兼总经理；2013年11月至2014年11月于BVI精工石油有限公司任董事；2013年11月至2014年11月于BVI纵横油田有限公司任董事；2014年2月至2014年11月于上海九仙尊生物科技有限公司任执行董事；2014年3月至2014年11月于厦门立思科技股份有限公司任副董事长；2011年12月至2014年9月任有限公司董事；现任股份公司董事，任期三年。

5、庚利，男，1976年6月出生，中国籍，无境外永久居留权，硕士学位。2002年4月至2004年12月于中国工商银行杭州金融培训中心任讲师；2005年1月至2007年12月于黑龙江省招商局任公务员；2008年1月至2009年1月于上海建信投资有限公司任总裁助理；2009年2月至今于中建信控股集团有限公司历任副总裁、董事会办公室主任及资本运作部总监；2010年1月至今于浙江新纵横投资有限公司任总裁助理；2010年1月至2012年1月于精工控股集团有限公司任资产管理部总监；2010年3月至今于浙江绿泰房地产有限公司任监事；2010年4月至今于四川永亨众和投资有限公司任监事；2010年7月至今于Jiabao Investment Company Limited任董事；2010年9月至今于上海建信股权投资有限公司任监事；2012年1月至2014年1月于精工控股集团有限公司任金融投资发展部总监；2012年1月至今于精工控股集团有限公司任监事；2012年11月至今于美建贸易（上海）有限公司任监事；2014年1月至今于精工控股集团有限公司任董事会办公室主任、资本运作部总监；2014年3月至今于厦门立思科技股份有限公司任董事；2014年5月至今于隆茂（上海）资产管理有限公司任执行董事、总经理；2014年9月至今于杭州建信润康股权投资管理有限公司任董事；现任股份公司董事，任期三年。

（二）公司监事

1、王光岩，男，1963年11月出生，中国籍，无境外永久居留权，中专学历。1985年8月至1999年9月于沈阳213机床电器厂任模具设计员；1999年10月至2003年2月于松本电工任低压开关设计员；2003年2月至2009年12月于泰永科技股份有限公司任低压开关设计员；2010年2月至2014年9月于有限公司任涂布机设计员；现任股份公司涂布机设计员、监事会主席，任期三年。

2、宁鹏，男，1988年8月出生，中国籍，无境外永久居留权，大专学历。2009年10月至2010年1月于深圳市嘉拓自动化技术有限公司任钳工；2010年2月至2014年9月于有限公司任机械工程师；现任股份公司机械工程师、职工监事，任期三年。

3、张良，男，1982年7月出生，中国籍，无境外永久居留权，本科学历。2005年

6月至2008年2月于长春一汽四环农用车有限公司任会计；2008年4月至2011年4月于科福龙阀门集团有限公司任财务经理；2011年5月至2013年5月于冠亚投资控股有限公司任财务主管；2013年6月至今于中建信控股集团有限公司任财务经理；2014年3月至今于厦门立思科技股份有限公司任监事会主席；2014年5月至今于隆茂（上海）资产管理有限公司任监事；现任股份公司监事，任期三年。

（三）公司高级管理人员

1、关敬党，股份公司董事长、总经理，详见本公开转让说明书“第一章 基本情况”之“三、公司股权基本情况”之“（六）公司控股股东和实际控制人基本情况”。

2、张静，股份公司董事、副总经理、董事会秘书、财务总监，详见本公开转让说明书“第一章 基本情况”之“五、公司董事、监事、高级管理人员基本情况”之“（一）公司董事”。

六、公司最近两年一期的主要会计数据和财务指标简表

项目	2014年8月31日	2013年12月31日	2012年12月31日
资产总计（万元）	5,901.88	5,964.57	4,489.43
股东权益合计（万元）	2,721.49	2,741.88	2,507.79
归属于申请挂牌公司的股东权益合计（万元）	2,721.49	2,741.88	2,507.79
每股净资产（元）	2.72	2.74	2.51
归属于申请挂牌公司股东的每股净资产（元）	2.72	2.74	2.51
资产负债率（%）	53.89	54.03	44.14
流动比率（倍）	1.95	2.24	2.29
速动比率（倍）	1.01	1.31	1.33
项目	2014年8月	2013年度	2012年度
营业收入（万元）	2,355.60	4,007.51	2,421.23
净利润（万元）	-20.39	234.09	116.49
归属于申请挂牌公司股东的净利润（万元）	-20.39	234.09	116.49
扣除非经常性损益后的净利润（万元）	-50.75	251.00	119.23
归属于申请挂牌公司股东的扣除非经常性损益后的净利润（万元）	-50.75	251.00	119.23
毛利率（%）	26.07	32.95	31.11
净资产收益率（%）	-1.12	8.92	4.76
扣除非经常性损益后净资产收益率（%）	-2.79	9.56	4.87

基本每股收益（元/股）	-0.03	0.23	0.12
稀释每股收益（元/股）	-0.03	0.23	0.12
应收帐款周转率（次）	2.37	3.09	2.09
存货周转率（次）	1.03	1.29	1.48
经营活动产生的现金流量净额（万元）	-219.28	755.05	-497.54
每股经营活动产生的现金流量净额（元/股）	-0.33	0.76	-0.50

注：净资产收益率及每股收益指标按证监会公告[2010]2号——《公开发行证券的公司信息披露编报规则第9号——净资产收益率和每股收益的计算及披露》（2010年修订）中相关规定计算。

七、本次挂牌的有关机构

（一）主办券商

名称：申万宏源证券有限公司

法定代表人：李梅

住所：上海市徐汇区长乐路989号世纪商贸广场45层

联系电话：021-33389888

传真：021-54043534

项目小组负责人：杨慧佳

项目小组成员：刘源、李传富、张潮、赵隆隆

（二）律师事务所

名称：上海市海华永泰律师事务所

负责人：颜学海

住所：上海市浦东新区东方路69号裕景国际商务广场A座7层

联系电话：021-58773177

传真：021-58773268

经办律师：王进、张洪波

（三）会计师事务所

名称：北京兴华会计师事务所（特殊普通合伙）

执行事务合伙人：王全洲

住所：北京市西城区裕民路18号2206房间

联系电话：010-82250666

传真：010-68364878

经办注册会计师：洪一五、顾丹丹

（四）资产评估机构

名称：北京国融兴华资产评估有限责任公司

法定代表人：赵向阳

住所：北京市西城区裕民路 18 号北环中心 703 室

联系电话：010-51667811

传 真：010-82253743

经办注册资产评估师：邓道雨、韩凤林

（五）证券登记结算机构

名称：中国证券登记结算有限公司北京分公司

住所：北京市西城区金融大街 26 号金阳大厦 5 层

联系电话： 010-58598980

传 真： 010-58598977

（六）证券交易场所

名称：全国中小企业股份转让系统

法定代表人：杨晓嘉

住所：北京市西城区金融大街丁 26 号

联系电话：010-63889512、010-63889513

传真：010-6388969

第二节 公司业务

一、公司主要业务、主要产品及用途

（一）主要业务

公司所处的涂布机行业是从印刷行业延伸出来新兴产业，自 2010 年公司成立以来一直致力于高精密涂布机的研发、生产、销售及服务，产品主要应用于锂离子电池、精密光学部件、胶带及标签、柔性线路板（FPC）等制造的关键工序。公司主要产品包括高精密挤压式涂布机、转移式涂布机、精密凹版涂布机、精密丝网涂布机。公司通过多年自主及合作研发积累已掌握了卷对卷、片涂涂布机设备制造的核心技术。

公司拥有一支行业一流的技术专家组成的核心研发团队，团队带头人在高精密涂布机领域具有数十年的丰富经验，目前已获得 11 项国家实用新型专利并取得证书。公司承担了国家“863”高精度涂布机项目以及“国家新能源汽车产业技术创新工程”涂布机项目。公司系“深圳市高新技术企业”，并于 2011 年 9 月通过 ISO9001:2008 质量管理体系认证。


公司自成立以来，主营业务未曾发生变化。

（二）主要产品及用途

涂布是将搅拌后的浆料均匀涂覆在金属箔片上并烘干制成锂离子电池正、负极片。涂布是锂离子电池研制和生产中的关键工序之一，衡量涂布质量的主要技术指标有：涂层表面是否有痕迹、凸点；涂层的长宽和厚度是否达到工艺要求；涂层面密度是否与工艺一致；涂布重量是否达到工艺要求；间歇涂布中的间隔是否达到要求，错位是否正确等。锂电涂布的关键技术可适用于光学功能膜、印刷电子及胶带标签等涂布中。

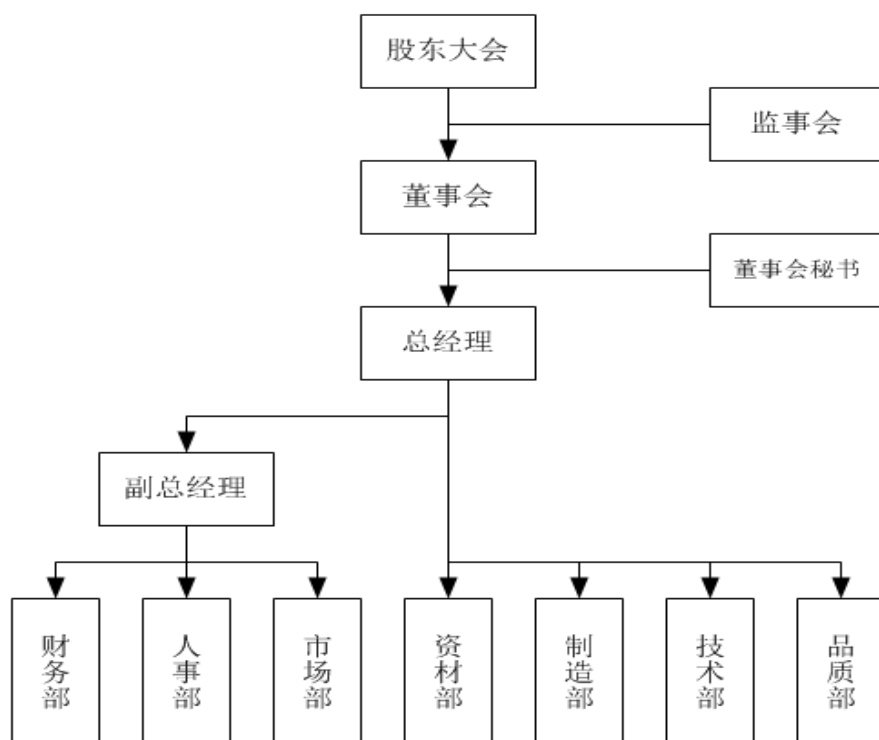
1、高精密涂布机的分类及用途

主要产品	应用领域	技术特点	产品示意图
锂电池涂布机	锂电池，主要在数码手机，笔记本电脑，移动电源，新能源汽车，储能系统，电动工具，电动自行车电池等	<p>采用分布式总线系统，利用以太网通讯，可以远程智能监控，升级，同时与 MES 系统有效结合实现大数据的采集和失效分析和预防；</p> <p>自动换料，生产过程中无停机，高效率，低损耗；采用双面同时涂布与全部气悬浮烘箱技术相结合，使涂布效率效率提高 100%；</p> <p>涂布方式：狭缝涂布（连续/间歇/斑马/田字格）；</p> <p>烘箱：全悬浮烘箱；</p> <p>加热方式：电加热/蒸汽加热/燃气加热/油加热</p>	
功能膜涂布机	主要在，智能窗膜，水处理膜，电池隔离膜，光学膜，保护膜，屏蔽膜，导热膜，ITO 膜，等方面	<p>采用分布式总线系统，利用以太网通讯，可以远程智能监控，升级，同时与 MES 系统有效结合实现大数据的采集和失效分析和预防；</p> <p>自动换料，生产过程中无停机，高效率，低损耗；</p> <p>涂布方式：狭缝涂布和微凹版涂布；</p> <p>烘箱：全悬浮烘箱；</p> <p>加热方式：电加热/燃气加热/蒸汽加热/油加热</p>	
印刷电子涂布机	柔性太阳能，FRD 天线，柔性晶体管，OLED 的照明及显示器，导电纳米银丝和银浆涂布等	<p>采用分布式总线系统，利用以太网通讯，可以远程智能监控，升级，同时与 MES 系统有效结合实现大数据的采集和失效分析和预防；</p> <p>涂布方式：狭缝涂布/微凹版涂布/凹版涂布及丝网涂布；</p> <p>干燥方式：热风干燥/UV 干燥</p>	

胶带标签 涂布机	离型纸及相关的无声胶带，数码印刷耗材	采用分布式总线系统，利用以太网通讯，可以远程智能监控，升级，同时与 MES 系统有效结合实现大数据的采集和失效分析和预防； 自动换料，生产过程中无停机，高效率，低损耗； 涂布方式：刮刀转移涂布方式（连续涂布或间歇涂布）； 烘箱：全悬浮烘箱； 加热方式：电加热/蒸汽加热/燃气加热/油加热	
-------------	--------------------	---	---

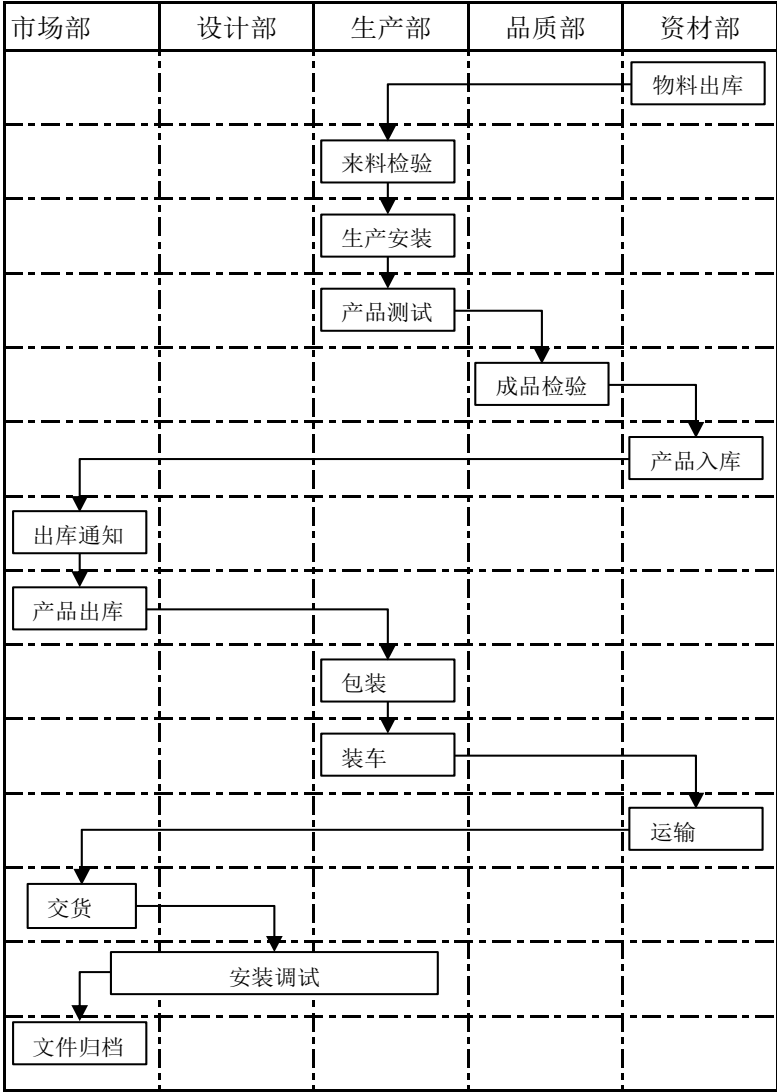
二、公司组织结构、生产或服务流程及方式

（一）公司组织结构



（二）主要生产、服务流程及方式

1、生产流程



- (1) 制定产品实现计划
- 资材部根据产品交期、设计进展、采购周期等因素，制定项目计划。
- (2) 生产准备
- 生产部安排生产人员数量和技能，能够满足岗位要求。生产部依据项目计划指令安排领料并对来料进行检验，如发现不合格品，由品质部依据《不合格品控制程序》处理。生产部需确保生产整洁、物料摆放区域清楚明确，并实时进行 5S 管理。
- (3) 对生产过程的控制
- 生产部依据 3D 图和相关技术资料，或在技术部工程师的指导下安装设备。对不同设备及物料做好区分、隔离和标示。生产过程中及时实施自检和互检，对于生产中发现的不良状态，要及时更正并确认。生产过程中出现的问题依据《不合格品控制程序》处置。
- (4) 成品完工检测

成品安装完成后，依据技术要求，模拟生产过程，测量成品相关数据并检查产品性能。如有需要，进行设备涂布生产测试。品质部协同相关部门按照《产品的监视与测量控制程序》、《不合格品控制程序》和成品检验相关技术规定实施检验和不合格品处理。

（5）客户预验收

市场部通知客户预验收，由生产部、技术部、品质部和市场部协助客户完成预验收作业。针对客户提出的要求，品质部组织相关部门讨论对策并实施，直至满足客户要求。市场部获得客户出具的《设备预验收单》或者客户同意发货后出具的《工作联络单》，按照《仓库管理控制程序》办理入库。

（6）产成品出库

市场部填写《出货通知单》，并按照《仓库管理控制程序》办理出库。资材部根据成品结构、运输方式、目的地等情况，安排运输事宜。市场部与客户沟通安排成品运输、卸货和交货事宜。

（7）成品安装和调试

市场部安排相关人员在客户处实施安装和调试，由生产部和技术部协助。现场安装和调试人员按照计划作业，对于客户新要求或者异常情况，及时反馈给市场部。市场部视情况进行安排和下达指令。设备安装和初步调试后，现场调试人员完成《设备安装调试单》。对于客户在《设备安装调试单》中罗列的事项，现场调试人员必须确保书写内容与实际一致，并将其与其他单据一同递交给市场部。市场部向财务部提交《设备安装调试单》复件。

2、采购流程

（1）采购计划及实施

采购部根据生产计划、物料清单并结合库存实施采购。采购员向合格供应商下达经总经理审批的《采购订单》并负责采购物料交货期的跟进。仓管员核实采购订单与采购物料的一致性。

（2）供应商选择和评估

公司采购控制程序规定了合格供应商的条件，由采购部根据采购物资技术标准和生产需要，通过对物资的质量、价格、供货期等进行比较，收集相关供应商信息，供应商需提供充分的书面证明材料，以证实其质量保证能力，还需经样品测试及小批量试用，测试合格后经总经理批准才能进入合格供应商名单。品质部每月统计合格供应商品质状况，资财部每季度对合格供应商进行考核，对于评分低于标准的供应商，经总经理批准

取消其合格供应商资格。

（3）外包过程的控制

采购部按照采购流程实施，需签订外包协议和质量交期保证书。技术部对外包过程编制程序或者规范进行指导，市场部监测外包结果。

3、销售流程

（1）报价作业

市场部接到客户电话或书面询价需求时，依客户需求，收集相关的参考数据，提供给技术部。技术部提出方案和物料清单，资材部据此统计成本。市场部根据成本评估后向客户提供报价。

（2）合同评审

当收到客户新产品下单时，市场部应组织技术部、采购部等部门对技术协议进行评审。评审通过后，市场部应及时将评审结果反馈给客户，同时经总经理批准后发行《项目任务书合同评审报告》通知相关部门后启动。并提供正式技术协议给技术部。评审不通过时，市场部应及时与顾客沟通，解决异议，必要时须再次组织评审。

4、质量控制

公司已通过 ISO9001:2008 质量管理体系认证，并根据上述认证要求建立了产品质量控制制度，对质量控制职能进行合理分配，各部门互相合作互相监督。公司严格按照质量管理体系对内部生产及各项运作进行控制，具体如下：

（1）来料检验

仓管员在收料时应依据送货单对物料的型号、规格、数量、标识，包装完好等进行验收。合格的接收，不合格的拒收。仓管员通知生产部领取物料实施检验。资材部将《送检单》提供给生产部。生产部依据图纸、技术文件或者《来料检验指导书》进行检验。检验不合格的物料按《不合格品控制程序》进行。

（2）生产过程控制

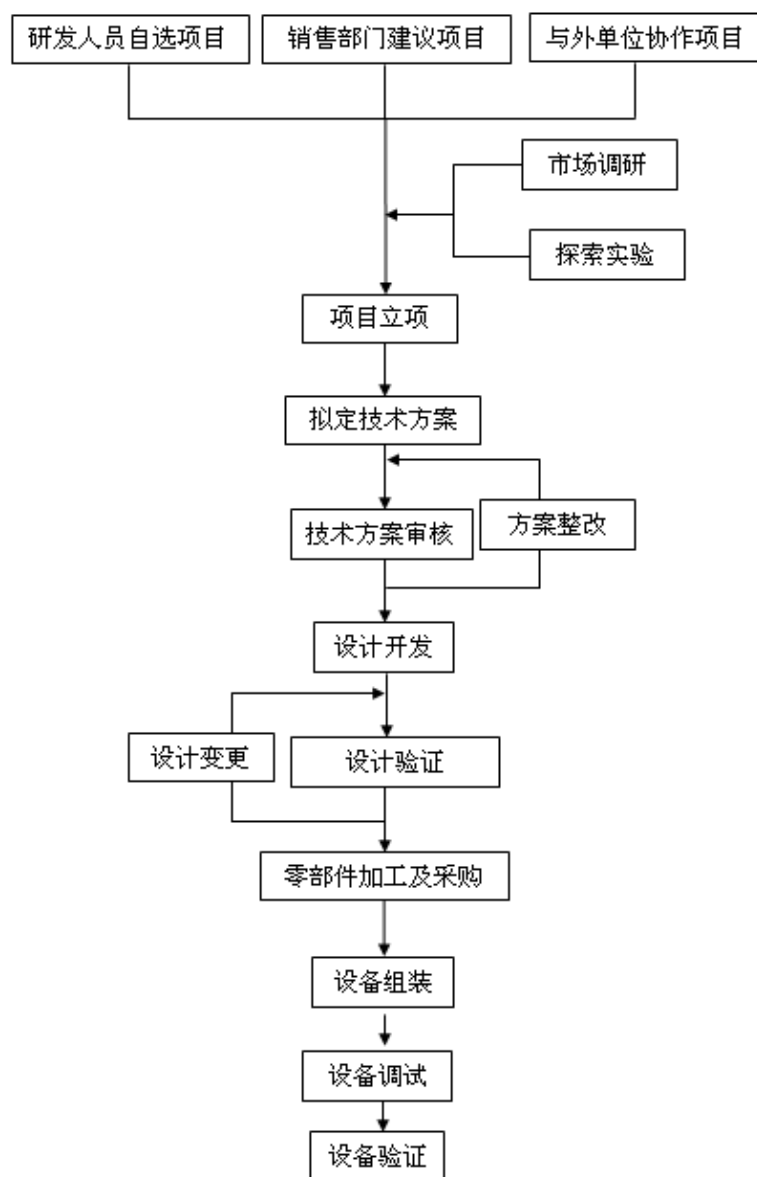
生产作业人员在生产作业过程中应做好自检和互检，对重要工序和特殊过程做好相应的作业记录。生产部在生产作业过程中出现异常按《不合格品控制程序》进行处理。

（3）成品检验

生产完工的成品由生产部自检，并填写《成品检验单》，对不合格进行纠正，知会品质部。品质部组织技术部、生产部验收成品，完成填写《成品检验单》。对于成品检验和客户预验收发现不合格项目，品质部组织相关部门对不合格项目纠正措施，并验证

措施的有效性。不合格项目按《不合格品控制程序》进行办理。

5、研发流程



(1) 项目立项

在新产品项目立项前，先进行市场前景和技术性能要求的调研，并通过文献及探索实验确认技术可行性。由总经理和工程部经理主持进行可行性评审会议后，由市场部组织技术部、资材部、品质部、生产部、财务部等部门召开项目输入评审会议，对项目立项。

(2) 技术方案制定

在基本确认项目可行性后，由市场部下达项目任务书给项目负责人，任务书包括项目的技术性能要求指标、计划时间。项目负责人根据技术指标拟定技术方案

（3）设计开发和验证

设计工程师按项目技术方案要求开展设计开发作业。对设计机器结构进行审核验证，设计完成后，将设计输出内容交资材部进行零部件加工和采购。

（4）设备组装调试和检验

由生产部进行机器组装调试作业及相关的性能测试，按任务书要求进行涂布试验，达到任务书要求，并将测试结果反馈给研发部。

（5）设备验证

联合客户一起做涂布测试，确认项目达到客户需求，并得到充分的客户认可。

三、公司业务相关的关键资源要素

（一）公司产品或服务所使用的主要技术

公司自成立以来一直致力于高精度涂布机的研发、生产及销售。公司自主研发并储备了一系列高精度涂布机生产工艺，应用于十几种产品，均处于批量生产阶段，运用的主要技术如下：

1、分布式总线控制技术

公司产品采用分布式总线系统，利用以太网通讯，可以远程智能监控，升级，同时与 MES 系统有效结合实现大数据的采集和失效分析和预防。分布式总线控制技术系公司核心控制技术，技术性能处于国际领先水平，技术特点包括：①复杂的电磁环境下可以可靠工作；②响应时间快产品的控制精度高③占地小，安装调试方便；④可以利用互联网进行远程的服务和升级。

2、先进悬浮干燥技术

自主开发的干燥计算软件可以准确的计算出与实际干燥情况相符的相关参数，为烘箱设计和制造提供了可靠的理论支撑；实现了国内真正意义的气悬浮烘箱，填补了国内空白，提高了干燥效率降低了能源消耗。

公司产品所采用的主要技术还包括：应用流变学理论提高了涂布精度；采用双闭环控制技术实现张力的精准控制，提高了涂布的稳定性；采用双端面对齐闭环控制技术使间歇涂布方式的长度精度提高 50%；采用除气泡装置，实现了挤压涂布方式时没有气泡，提高了产品质量；采用全悬浮烘箱及双面同时涂布技术，攻克了锂电池涂布中的基材氧化和第二面过干燥的问题，提高了电池的安全特性，同时解决了产业化中的扩产的技术难题，在原有条件下提高产能近一倍。

公司核心技术来源主要包括通过订单产品设计开发、新产品开发及技术合作交流等方式自行研发获得，以及受让关敬党先生的 11 项实用新型专利权。

通过在行业内多年的技术沉淀，公司掌握了高精密涂布机生产的主要核心技术，公司已获得了 11 项实用新型专利及多项非专利技术。公司的锂电涂布机产品技术已达到国际先进水准，并获得了全球第一大锂电池制造商松下能源的订单。在油性印刷电子领域，公司产品填补了国内技术空白，主要客户包括中国科学院苏州纳米技术与纳米仿生研究所、中国科学院长春应用化学研究所等专业研究机构。在光学膜领域，公司技术在国内处于领先水平，拥有深圳市法鑫忠信新材料有限公司等大型高端不干胶生产企业客户。公司还承担了国家“863”高精度涂布机项目以及“国家新能源汽车产业技术创新工程”涂布机项目。

公司产品的研发生产以客户需求为导向，注重与客户生产工艺相结合。公司通过订单产品研发生产的各类产品已达数十种，因客户对具体产品参数的要求及生产环境、规模不同，具体应用的技术也不尽相同，因此不易被竞争对手复制和模仿。

（二）公司的无形资产

1、注册商标

截至本公开转让说明书签署日，公司拥有3项注册商标权，具体为：

序号	商标名称	注册编号	取得方式	类别	保护期限
1		9476112	原始取得	第 7 类：印刷机器；涂刷机；电池机械；蓄电池工业专用设备；自动操作机（机械手）；金属加工机械；精加工机器；电子工业设备；印刷电路板处理机	2012-6-7 至 2022-6-6
2	善营	9472069	原始取得	第 7 类：印刷机器；涂刷机；电池机械；蓄电池工业专用设备；自动操作机（机械手）；金属加工机械；精加工机器；电	2012-6-7 至 2022-6-6

				子工业设备；印刷电路板处理机	
3	SHINING	9472076	原始取得	第7类：印刷机器；涂刷机；电池机械；蓄电池工业专用设备；电子工业设备；印刷电路板处理机	2012-6-7 至 2022-6-6

实际使用情况：上述商标是公司产品的主要商标，在公司各类产品包装上使用，是公司产品的主要标志。

2、专利权

（1）已取得的专利

截至本公开转让说明书签署日，公司已取得11项发明专利，情况具体如下：

序号	专利名称	取得方式	专利类型	保护期限	专利号	法律状态
1	一种涂布机	继受取得	实用新型	2011.7.14 至 2021.7.13	ZL201120248891.4	授权
2	一种带料烘干装置和烘干筒	继受取得	实用新型	2011.7.14 至 2021.7.13	ZL201120248968.8	授权
3	一种带料涂布设备	继受取得	实用新型	2011.7.14 至 2021.7.13	ZL201120248894.8	授权
4	一种带料涂布装置	继受取得	实用新型	2011.7.14 至 2021.7.13	ZL201120248960.1	授权
5	一种涂布机	继受取得	实用新型	2011.7.14 至 2021.7.13	ZL201120248768.2	授权
6	一种涂布机	继受取得	实用新型	2011.7.14 至 2021.7.13	ZL201120248767.8	授权
7	一种烘干炉	继受取得	实用新型	2011.7.14 至 2021.7.13	ZL201120248769.7	授权
8	一种涂布装置	继受取得	实用新型	2011.7.15 至 2021.7.14	ZL201120251306.6	授权
9	一种涂布机	继受取得	实用新型	2011.7.14 至 2021.7.13	ZL201120248846.9	授权
10	一种极片干燥装置	继受取得	实用新型	2011.7.15 至 2021.7.14	ZL201120251309.X	授权

11	一种极片干燥装置	继受取得	实用新型	2011.7.15 至 2021.7.14	ZL201120251386.5	授权
----	----------	------	------	-----------------------------	------------------	----

实际使用情况：①热油或蒸汽加热能够更安全，降低能源，节省成本。②一种带料烘干装置和烘干筒。③DD 马达直接驱动能够保证涂布速度的稳定，提高效率，保证产品质量。④隔断压辊直接作用在涂布辊上能够保证基材的速度与涂布辊的速度始终保持一致，避免了基材在涂布辊上的滑动，能够保证涂布的稳定性。⑤烘箱的升起和下降可以方便穿带及烘箱的清理，以及根据不同的涂布工艺可以设定喷嘴与基材的距离。⑥FLOAT 喷嘴有效保证烘干的均匀性，并提高产品质量。⑦除铁器能够去除空气中的铁及含铁物资，提高产品质量。⑧膜片联轴器连接背辊与第一传动辊能够实现间歇涂布功能。⑨补偿气体喷射缝隙斜向风能够降低在烘箱里的基材抖动，保证张力稳定，提高涂层的稳定性和产品质量。⑩红外干燥烘箱。⑪上下腔烘箱能够同时完成基材的正面及反面的涂布，提高生产效率，减少设备的占地面积，节省空间。

有限公司于 2012 年 2 月与关敬党签署了“专利权转让协议”，双方约定由关敬党将上述 11 项专利权无偿转让给有限公司。双方于 2012 年 3 月办理了专利权变更手续，并取得了国家知识产权局出具的《变更手续合格通知书》。

（三）取得的业务许可资格或资质情况

截至本公开转让说明书签署日，公司取得的业务许可资格或资质情况如下：

1、有限公司于 2011 年 9 月 11 日获得深圳市环通认证中心有限公司出具的适用于精密涂布机的研发、生产和服务的 ISO9001:2008 “质量管理体系认证证书”（编号：UKQ1409011R1），有效期至 2017 年 9 月 9 日。

2、有限公司于 2013 年 7 月 22 日获深圳市科技创新委员会、深圳市财政委员会、深圳市国家税务局及深圳市地方税务局颁发的“高新技术企业证书”（编号：GR201344200148），有效期至 2016 年 7 月 21 日。

（四）公司重要固定资产、在建工程

截至 2014 年 8 月 31 日固定资产分类别统计如下表：

单位：元

类 别	原值	累计折旧	净值	成新率（%）
机器设备	856,905.53	213,151.66	643,753.87	75.13
电子设备及办公设备	713,895.27	376,218.32	337,676.95	47.30

车辆	364,732.82	57,749.36	306,983.46	84.17
合 计	1,935,533.62	647,119.34	1,288,414.28	66.57

截至报告期末生产设备平均成新率为 75.13%，成新率较高，可以满足企业正常生产需要。公司主要生产设备包括流变仪、测厚仪、一次元电子高度规、起重机、塞尺等，其中金额超过 5 万元的设备清单如下：

单位：元

设备名称	类型	原值	净值	使用年限	状态	成新率(%)
流变仪	生产工具	320,512.84	178,007.38	5	在用	55.54
测厚仪	生产工具	205,128.21	205,128.21	5	在用	100.00
一次元电子高度	生产工具	76,324.80	47,321.38	5	在用	62.00
起重机	生产工具	73,786.41	32,896.44	5	在用	44.58
塞尺	生产工具	69,017.09	69,017.09	5	在用	100.00

(五) 公司生产用厂房

截至本公开转让说明书出具日，公司的生产经营地址位于深圳市宝安区福永街道新和同富裕工业区第 3 栋 1 楼，由公司向深圳市亿高物业管理有限公司租赁取得，系公司唯一生产经营用房，公司已与深圳市亿高物业管理有限公司签订了房屋租赁合同。该厂房面积为 3,700.00 平方米，租金为 101,750.00 元/月，租赁期限为 2014 年 12 月 12 日起至 2016 年 12 月 11 日止。

该租赁厂房由当地村委下属深圳市新五股份合作公司（简称新五公司）投资建造并持有，系深圳市亿高物业管理有限公司自新五公司承租后转租给公司使用。新五公司的类型为股份合作公司，投资主体为两类（即集体股、合作股），其中集体股由深圳市新五集体资产管理委员会持有，合作股由范家富等村民持有。由于建造时没有办理完善的建房手续，因此未取得合法的房屋产权证。针对该情况，新五公司已出具《情况说明》确认：“公司所租赁的厂房系新五公司投资建设并所有，新五公司同意深圳市亿高物业管理有限公司将该厂房租赁给公司使用，且根据现有情况，该厂房暂无拆迁计划。”公司自 2011 年底租赁该厂房以来，尚未发生法律纠纷和争议。

目前，公司的主营业务为精密涂布机的研发、生产和销售。公司在厂房内的主要生产工艺为来料、组装、检查、出货等，机械加工等工序交由外协工厂生产。若在租赁合同期限内，该租赁厂房被拆迁或其他原因致使深圳市亿高物业管理有限公司无法履行租赁合同，将对公司的生产经营造成不利影响。但公司通过对深圳市宝安区福永街道办事处城建科服务办的走访与咨询了解到公司租赁的上述厂房所在地块尚未纳入政府拆迁规划。

此外，针对该问题，公司出具了《深圳市善营自动化股份有限公司关于生产厂房要求的说明与承诺》，载明：“目前，公司的主营业务为精密涂布机的研究、生产与销售。公司在该租赁的厂房中进行涂布机的装配及检验，该工序对厂房并无特殊的要求，较为容易找到相类似的替代厂房。”并承诺：“如在租赁合同期内因租赁厂房拆迁或其他原因致使出租方无法履行租赁合同，本公司将尽快寻找替代的厂房，保证不影响公司正常生产。”

公司实际控制人关敬党与中建信对此事也出具承诺：“如在租赁合同期内因租赁厂房拆迁或其他原因致使出租方无法履行租赁合同，关敬党与中建信控股集团有限公司将按照对深圳市善营自动化股份有限公司的持股比例承担因厂房搬迁造成的一切损失，并督促公司尽快寻找替代的厂房，保证不影响公司正常生产。”

（六）公司员工情况

1、员工人数及结构

截至 2014 年 8 月 31 日，公司及其全资子公司共有员工 43 人，其具体人数及结构如下：

（1）按年龄划分

年龄段	人 数	比例 (%)	图 示
25 岁以下	12	27.91	
26—30 岁	16	37.21	
31-40 岁	10	23.26	
41 岁以上	5	11.63	
合 计	43	100	

（2）按专业结构划分

部门	人 数	比例 (%)	图 示
管理人员	7	16.28	
技术人员	10	23.26	

销售人员	4	9.30	
财务人员	2	4.65	
生产人员	14	32.56	
行政人员	6	13.95	
合 计	43	100	

(3) 按教育程度划分

学 历	人 数	比例(%)	图 示
本科	14	32.56	<p>高中及以下人员 34.88%</p> <p>本科人员 32.56%</p> <p>大专人员 32.56%</p>
大 专	14	32.56	
高中及以下	15	34.88	
合 计	43	100.00	

2、公司核心技术人员简历情况

(1) 关敬党先生

详见本公开转让说明书“第一章 基本情况”之“五、公司董事、监事、高级管理人员基本情况”之“(一) 公司董事”。

(2) 潘昱凡先生

详见本公开转让说明书“第一章 基本情况”之“五、公司董事、监事、高级管理人员基本情况”之“(一) 公司董事”。

(3) 宁鹏先生

详见本公开转让说明书“第一章 基本情况”之“五、公司董事、监事、高级管理人员基本情况”之“(二) 公司监事”。

(4) 王光岩先生

详见本公开转让说明书“第一章 基本情况”之“五、公司董事、监事、高级管理

人员基本情况”之“（二）公司监事”。

3、核心技术人员持有公司的股份情况

截至本公开转让说明书签署日，公司核心技术及核心业务人员持有公司股份情况如下：

序号	股 东	职 务	持股数量（万股）	持股比例（%）
1	关敬党	董事长	566.70	56.76
合 计			566.70	56.76

4、核心技术团队变动情况

报告期内，公司核心技术团队较为稳定，未发生重大变化。

四、公司业务具体状况

（一）公司业务收入构成、各期主要产品的规模、销售收入

最近两年及一期，公司的主营业务收入来源于精密涂布机的研发、生产和销售。2012年度、2013年度、2014年1-8月份公司主营业务收入占公司营业收入比例分别为99.50%、99.17%和97.24%。

报告期内，公司各期产品的规模、销售收入情况如下：

产品名称	2014年1-8月		2013年度		2012年度	
	金额（元）	占比（%）	金额（元）	占比（%）	金额（元）	占比（%）
主营业务	22,905,128.26	97.24	39,743,931.63	99.17	24,092,308.29	99.50
锂电池行业	16,708,547.05	70.93	38,752,478.64	96.70	23,029,060.40	95.11
光学行业	6,196,581.21	26.31	991,452.99	2.47	1,063,247.89	4.39
其他业务	650,885.61	2.76	331,136.66	0.83	119,947.84	0.50
合 计	23,556,013.87	100.00	40,075,068.29	100.00	24,212,256.13	100.00

（二）公司产品或服务的主要消费群体、前五名客户情况

1、产品或服务的主要消费群体

报告期内，公司产品的主要客户为锂电池制造和标签印刷企业。

2、公司前五名客户情况

公司2012年度对前5名客户的销售额及其占年度销售总额的百分比：

序号	客户名称	销售额（元）	占比（%）
1	松下能源（无锡）有限公司	6,752,136.83	28.66
2	湖北宇隆新能源有限公司	4,068,376.24	17.27
3	广东凯德能源科技有限公司	3,152,136.79	13.38
4	青海绿草地新能源科技有限公司	2,017,094.10	8.56

序号	客户名称	销售额（元）	占比（%）
5	深圳拓邦股份有限公司	1,931,624.00	8.20
2012 年对前五大客户销售总额合计		17,921,367.96	76.07
2012 年销售总额合计		23,556,013.87	100.00

公司 2013 年度对前 5 名客户的销售额及其占年度销售总额的百分比：

序号	客户名称	销售额（元）	占比（%）
1	实联长宜淮安科技有限公司	8,418,803.42	21.01
2	东莞市德瑞精密设备有限公司	6,367,521.37	15.89
3	中山天贸电池有限公司	6,051,282.05	15.10
4	山东威高东生新能源科技有限公司	3,846,153.85	9.60
5	惠州赋迅能源科技有限公司	3,364,444.45	8.40
2013 年度对前五大客户销售总额合计		28,048,205.14	70.00
2013 年度销售总额合计		40,075,068.29	100.00

公司 2014 年 1-8 月对前 5 名客户的销售额及其占当期销售总额的百分比：

序号	客户名称	销售额（元）	占比（%）
1	深圳市法鑫忠信新材料有限公司	5,929,914.53	24.49
2	朝阳立源新能源有限公司	4,094,017.09	16.91
3	中山天贸电池有限公司	3,204,035.02	13.23
4	徐州毅博卫生材料科技有限公司	2,051,282.05	8.47
5	深圳市星源材质科技股份有限公司	1,948,216.24	8.05
2014 年 1-8 月对前五大客户销售总额合计		17,227,464.93	71.15
2014 年 1-8 月销售总额合计		24,212,256.13	100.00

2012 年度、2013 年度、2014 年 1-8 月份，公司对第一大客户的销售占比分别为 28.66%、21.01%、24.49%。因此公司不存在对单一客户的重大依赖。

董事、监事、高级管理人员及持有公司 5%以上股权的股东未在上述客户中持有权益。

（三）主要产品或服务的原材料、能源及其供应情况以及公司前五名供应商情况

1、主要产品或服务的原材料、能源及其供应情况

有关精密涂布机产品的原材料、能源及其供应情况如下：

项目	2014 年 1-8 月		2013 年度		2012 年度	
	金额（元）	比例（%）	金额（元）	比例（%）	金额（元）	比例（%）
原材料	15,836,011.37	90.94	24,739,029.87	92.08	14,799,338.12	88.73
水电费	20,937.83	0.12	43,603.28	0.16	43,306.00	0.26
主要产品原材料、能源成本总额	15,856,949.20	91.06	24,782,633.15	92.24	14,842,644.12	88.99
营业成本	17,414,049.77	100.00	26,868,340.69	100.00	16,679,341.41	100.00

在精密涂布机的生产过程中，公司主要以装配为主，大量的机械加工都交由外协厂

商负责，所以产品成本中原材料占比较高。报告期内，原材料占比超过 80%。公司的外协加工模式为向外协厂商提供相关图纸及技术参数，供应商根据公司的设计要求组织生产，公司对外协生产过程进行监督并在加工完成后对协作部件进行检验。

（1）公司外协加工情况

公司外协生产的主要部件包括：轴类、箱体类、支架类等，该等零部件属于通用性强的常规零部件。外协加工的主要工艺为金工工艺中机箱等的外表面处理、结构件加工中的剪板、折弯、剪切、冲压等，该等工艺均属于常规工艺流程。

公司合作的外协厂商均为专业的生产机构。公司与外协厂商根据市场行情，并综合考虑加工成本、加工批量、加工数量等因素，由双方共同协商确定外协加工费，定价公允。

报告期内与公司发生往来的外协厂商包括：

序号	名称	序号	名称
1	深圳市兴达盛五金制品有限公司	9	深圳市协联创展五金制品有限公司
2	深圳市鑫锋旺五金制品有限公司	10	同向兴业机械（深圳）有限公司
3	东莞市安盈机械有限公司	11	深圳市红日兴五金制品有限公司
4	深圳市正镁机电工程有限公司	12	深圳市鑫如意五金制品有限公司
5	深圳市一辰精密机械有限公司	13	深圳市裕达盛科技有限公司
6	深圳市环良科技有限公司	14	东莞市力拓机械有限公司
7	东莞市顺业机械有限公司	15	深圳市孚特莱电子机械有限公司
8	上海钧正机械设备有限公司		

上述外协厂商与公司、董事、监事、高级管理人员不存在关联关系。

（2）公司是否存在对外协厂商的重大依赖

公司所处的珠三角地区五金机加工、表面处理等专业外协加工产业高度发达，市场竞争激烈，公司可以充分选择外协加工厂商，公司对外协厂商不存在重大依赖，少数外协厂商的变化不会影响公司业务的开展。

（3）公司采取的技术保密措施

公司制定了《技术保密管理办法》，并与外协厂商均签署了保密协议。公司将主要零部件分别外包给多家厂商制造，避免由同一家外协厂商承担多个部件的加工制造可能导致的技术泄密的风险。此外，公司寻求新的能够满足外协件加工质量和交货周期要求的外协厂商，增加外协加工合格供方的数目，降低对个别外协加工厂商的依赖。

（4）报告期内外协产品成本的占比情况

	2012 年	2013 年	2014 年 1-8 月
--	--------	--------	--------------

外协部件（非标准件）（元）	10,390,161.75	16,249,453.21	7,811,566.15
外购部件（标准件）（元）	18,256,391.77	18,369,804.46	16,168,905.04
当期采购总额	28,646,553.52	34,619,257.67	23,980,471.19
外协占采购总额比例（%）	36.27	46.94	32.57
当期营业成本	16,679,341.41	26,868,340.69	17,414,049.77
外协占营业成本比例（%）	62.29	60.48	44.86

（5）外协加工不属于公司生产的关键环节

为了更好的发挥自身优势，公司将生产资源集中在产品研发、设计等关键环节，将具有通用性的非关键零部件和工序交由专业外协厂商加工，公司外协生产的主要部件包括：轴类、箱体类、支架类等，该等零部件属于通用性强的常规零部件。外协加工的主要工艺为金工工艺中机箱等的外表面处理、结构件加工中的钣金、剪切、冲压等，该等工艺均属于常规工艺流程。因此，公司外协加工部分不属于关键环节。

2、公司前五名供应商情况

公司 2012 年度对前 5 名供应商的采购额及其占年度采购总额的百分比：

序号	供应商名称	采购额（元）	占比（%）
1	深圳市深富禄电子机械有限公司	3,930,285.48	13.77
2	深圳市国涛实业有限公司	3,045,030.08	10.67
3	深圳市东山不锈钢有限公司	2,471,334.18	8.66
4	同向兴业机械（深圳）有限公司	1,608,945.73	5.64
5	东莞市力拓机械有限公司	1,458,196.56	5.11
2012 年度对前五大供应商采购总额合计		12,513,792.03	43.85
2012 年度采购总额合计		28,539,222.90	100.00

公司 2013 年度对前 5 名供应商的采购额及其占年度采购总额的百分比：

序号	供应商名称	采购额（元）	占比（%）
1	深圳市协联创展五金制品有限公司	7,521,068.30	21.43
2	美国 EDI 挤出模头工业有限公司	2,358,495.94	6.72
3	深圳市环良科技有限公司	2,123,050.85	6.05
4	东莞市力拓机械有限公司	1,717,888.70	4.9
5	深圳市朗助机电有限公司	1,350,762.01	3.85
2013 年度对前五大供应商采购总额合计		15,071,265.80	42.95
2013 年度采购总额合计		35,091,479.40	100.00

公司 2014 年 1-8 月对前 5 名供应商的采购额及其占当期采购总额的百分比：

序号	供应商名称	采购额（元）	占比（%）
1	美砺杰热能环保技术（上海）有限公司	4,631,285.00	19.31
2	深圳市协联创展五金制品有限公司	3,204,894.00	13.36
3	美国 EDI 挤出模头工业有限公司	2,845,720.00	11.87
4	深圳市环良科技有限公司	929,388.50	3.88
5	东莞市力拓机械有限公司	918,433.20	3.83
2014 年 1-8 月对前五大供应商采购总额合计		12,529,720.83	52.25

2014年1-8月采购总额合计	23,980,471.19	100.00
-----------------	---------------	--------

公司控股股东、实际控制人、董事、监事、高级管理人员及持有公司 5%以上股权的股东未在上述供应商中持有权益。

(四) 公司重大业务合同及履行情况

报告期内对公司持续经营有重大影响的业务合同及履行情况如下：

序号	合同类型	合同相对方	合同概要	签署日期	履行情况	合同金额
1	销售合同	苏州宇量电池有限公司	精密涂布机	2014-5-8	正在履行	5,680,000 元
2	销售合同	中山天贸电池有限公司	精密涂布机	2014-3-13	已履行	3,640,000 元
3	销售合同	深圳市星源材质科技股份有限公司	精密涂布机	2013-7-8	已履行	2,250,000 元
4	销售合同	实联长宜淮安科技有限公司	精密挤压涂布机	2014-1-24	正在履行	24,600,000 元
5	销售合同	朝阳立源新能源有限公司	精密涂布机	2014-8-4	正在履行	1,240,000 元
6	销售合同	深圳市法鑫忠信新材料有限公司	高精密涂布机	2013-7-11	已履行	7,500,000 元
7	销售合同	湖北宇隆新能源有限公司	极片涂布系统	2012-2-15	已履行	4,760,000 元
8	采购订单	深圳市协联创展五金制品有限公司	烘箱	2014-7-8	已履行	321,000 元
9	采购订单	深圳市环良科技有限公司	电机座等	2014-8-8	正在履行	25,112 元
10	采购订单	东莞市力拓机械有限公司	底板等	2014-6-8	已履行	122,400 元
11	采购订单	深圳市朗助机电有限公司	触摸屏等	2014-7-7	正在履行	95,465 元
12	采购合同	美国 EDI 挤出模头工业有限公司	涂布磨头	2014-3-10	已履行	7,598 美元
13	销售	中国科学院长春应用化学研究所	辊对辊丝网印刷机	2014-9-12	正在履行	1,340,000

	合同					元
14	销售合同	南京康桥新港光电有限公司	平面印刷涂布机研究平台	2014-7-16	正在履行	1,180,000 元
15	销售合同	中国科学院长春应用化学研究所	辊对辊流延机	2014-9-12	正在履行	730,000 元

五、公司的商业模式

公司所处的涂布机行业是从印刷行业延伸出来新兴产业。近年来，随着锂电池、液晶显示器、半导体、太阳能、标签等精密行业的发展，对上游表面印刷涂布设备要求越来越高。公司创始人关敬党拥有自动化设备领域的多年从业经验，整合并凝聚了一支行业技术专家组成的核心研发团队。通过多年自主及合作研发积累，公司已掌握卷对卷、片涂涂布机设备制造的核心技术，并已获得 11 项国家实用新型专利，承担国家“863”高精度涂布机项目以及“国家新能源汽车产业技术创新工程”涂布机项目。公司依靠过硬核心技术和行业声誉，对目标客户进行点对点直销。通过与客户充分沟通交流，公司提供技术解决方案，以满足其个性化的定制需求。公司利用核心干燥技术、材料工艺技术，通过标准模块化标准技术与现代数字化控制技术的完美结合，最终向客户交付高精度涂布机赚取收入和利润。公司下游行业为锂电池、胶带标签、精密光学、智能手机等，代表性客户包括松下能源（无锡）有限公司、深圳市法鑫忠信新材料有限公司及中国科学院长春应用化学研究所等。

（一）采购模式

公司根据销售订单和生产计划，并结合库存水平向国内外生产商及其代理商统一采购。公司制定了采购管理制度，建立了完善的供应商管理和质量保证体系，编制完整的供应商档案，并定期对各大供应商进行评审考核，优胜劣汰。公司与国外原厂在中国的一级代理商签订采购合同，保证了可靠的质量和较低的价格。公司通过与国内规模较大的机械加工制造企业签订长期供货合同，保证了加工零部件的质量，并依据市场公允价格定价，货源较为稳定。

（二）生产模式

公司产品为非标准设备，主要采取“量身定制、以销定产”的生产模式，按照客户订单内容，针对其个性化需求组织生产加工；结合以往丰富的销售经验和客户反馈信息，在通用型产品的基础上进行复配，强化产品性能、提高性价比。

（三）销售模式

公司采取以直销为主的销售模式，公司直接与客户签订销售合同，根据合同的要求进行开发设计、采购原材料并生产产品，在合同约定期限内将产品直接发送至客户处并派工程师进行安装与调试，客户对产品进行验收。公司主要采用“预收款-发货款-验收款-质保金”的销售结算模式。

（四）研发模式

公司产品研发主要以订单产品设计开发、新产品开发及技术合作交流为主。其中，新产品开发是根据市场需要制定公司的研发战略，研发新的样机，用于交流、展览，并适时推出，进入市场；订单产品研发是根据客户提出的新工艺需求，研发销售部与客户签订销售合同的订制机型；技术交流合作包括与客户共同解决电池生产技术难题的交流合作、与供应商合作解决产品技术瓶颈，还包括与高校、研究所等展开的技术理论研究。发行人注重市场需求以及技术的改进提升，先市场而行，依市场而制，同时不仅仅局限于销售产品，更注重行业内技术的整体提升和技术积淀。

（五）技术服务模式

公司高度重视客户服务，为客户提供完善及时的售后服务。

售前服务主要是凭借在行业内长期积累的经验，对有意向的新客户，提供细分市场需求、设备选购、等全方位的咨询服务，与客户建立长期合作的关系。

售后服务包括为客户及时维修设备和改造升级设备。公司向客户销售产品后，密切跟踪产品的使用情况，及时免费为客户提供维修服务。公司制定了客户服务的快速反应机制，客户提出产品问题后 8 个小时之内，经过发行人的客服经理与客户详细沟通，了解故障原因，为客户提供问题解决方案，如需进行现场维修，公司派遣工程师在 48 小时内到场维修。

（六）盈利模式

公司实现收入、利润，获取现金流的主要方式为高精密涂布机系列产品的生产和销售。公司的产品高精密涂布机具备领先的技术优势，能够达到接近国外设备的技术水平，具有较高的性价比，产品需求稳中有增。公司作为国内市场中高端涂布机生产企业之一，议价能力较强，产品毛利率高于行业平均水准。

六、所处行业基本情况

（一）行业概况

1、行业主管部门及监管体制

高精密涂布机制造业属于完全市场化运行的行业。国家发展与改革委员会与工业和信息化部负责制定行业规划与产业政策。

中国电子专用设备工业协会的上级业务主管部门是工业和信息化部。协会的主要职责是维护整个行业和会员的合法权益及经济利益，在政府和行业内的企事业单位之间发挥桥梁和纽带作用，推动我国电子专用设备行业的发展。

2、行业主要法律法规及政策

高精密涂布机制造业为技术密集型行业，产品具有专业程度强、附加价值高、涉及行业领域广泛等特点，其发展程度是衡量国家工业综合技术水平的重要标志，是国民经济持续、稳定发展不可或缺的组成部分，是国家产业政策重点支持行业。

主要法律法规及政策	主要内容
《电子信息产业调整和振兴规划》	要求提高新型锂离子电池等产品的研发生产能力，初步形成完整配套、相互支撑的电子元器件产业体系
《装备制造业调整和振兴规划》	指出装备制造业是为国民经济各行业提供技术装备的战略性新兴产业，产业关联度高、吸纳就业能力强、技术资金密集，是各行业产业升级、技术进步的重要保障和国家综合实力的集中体现，提出要提高国产装备质量水平，扩大国内市场，国产装备国内市场满足率稳定在 70%左右，巩固出口产品竞争优势，稳定出口市场的目标
《国务院关于加强培育和发展战略性新兴产业的决定》	决定将节能环保、新一代信息技术、生物、高端装备制造、新能源、新材料、新能源汽车等 7 个产业培育成为国民经济的先导产业和支柱产业。其中，该文强调着力突破动力电池、驱动电机和电子控制领域关键核心技术，推进插电式混合动力汽车、纯电动汽车推广应用和产业化
《国民经济和社会发展第十二个五年规划纲要》	提出优化结构、改善品种质量、增强产业配套能力、淘汰落后产能，发展先进装备制造业，调整优化原材料工业，改造提升消费品工业，促进制造业由大变强。并且强调推动新能源汽车等战略新兴产业的发展
《产业结构调整指导目录》	将锂离子电池自动化生产成套装备制造列为鼓励类行业

《广东省先进制造业发展“十二五”规划》	广东省将在“十二五”期间投资 4000 亿元以上，谋求装备制造业的转型升级，重点发展智能制造装备、能源装备、轨道交通装备、现代农机装备、输变电关键设备、先进医疗器械和通用航空等产业。
---------------------	---

3、行业发展趋势

随着全球锂电产业向中国转移，我国锂电设备制造业面临良好的发展机遇，市场规模快速增长，相关市场的需求进一步放大，具有技术领先优势的锂电设备制造企业将会在未来的市场竞争升级中占据更大的市场份额、取得更强的竞争优势。同时，在光学膜、高端胶带标签涂布机生产领域，国产设备占有率较低乃至空白，仍有巨大的市场空间。我国锂电设备制造业未来发展趋势为：自动化水平提升、动力锂电生产设备将成为行业发展重点、国产设备对进口设备的替代效应越来越明显。

（二）市场规模

涂布机行业属于需求导向型，景气周期主要受居民消费需求水平和锂电池、胶带标签、智能手机等下游行业经济环境影响。根据国家统计局数据显示：2013 年，国内社会消费品零售总额 234,380 亿元，同比增长 13.10%，持续旺盛的消费需求有效地刺激了下游行业的发展。

中国电子专用设备工业协会统计数据显示，2011 年规模以上电子信息制造业销售产值同比增长约 21%，电子专用设备制造业销售产值同比增长约 27%。另据工业与信息化部统计数据显示，2012 年规模以上电子信息制造业销售产值同比增长约 12.6%，电子专用设备制造业销售产值同比增长约 17.7%，呈现稳定增长的态势。

中国电子专用设备工业协会统计数据显示，2012 年我国锂离子电池产出规模已达 41.56 亿颗，其中大部分仍应用于传统消费电子产品及小型电动工具。同时，消费电子产品类锂电未来五年将保持年均 20%以上的增长速度。根据锂电产业的增长和设备折旧更新需求，预计到 2015 年用于消费电子产品类锂电生产的自动化设备总需求量将达到 75 亿元左右。

中国电子专用设备工业协会《中国锂电专用设备市场调查报告》指出：对于年产 1 亿 Ah 的动力电池生产线，设备总投入大约为 1.5 亿元，以全国各地省市及企业 2010 年新开工动力锂离子电池项目 2015 年预计产能达 75 亿 Ah 计算，预计与此产能相对应的锂离子电池生产设备的需求总额约为 110 亿元，平均每年新增锂电设备投资 20 亿元。

（三）基本风险特征

1、行业风险特征

目前在国内涂布机应用领域，半自动设备仍然为主流设备，全自动技术有待进一步发展，后端设备自动化程度较低。国内设备精度低于国外先进设备，部分设备稳定性有待进一步提高，国内厂商真正实现进口替代的目标尚需努力。行业内暂无行业标准以及相关的技术体系。行业内部分企业缺乏知识产权保护意识，存在一些仿制现象，国内企业需加强技术保密措施。

2、市场风险特征

在中高端涂布机领域，日本制造商如东芝、富士、平野等占有国内大部分市场，技术水平依然处在较为领先地位。随着我国人力资源成本的逐渐上升，制造成本优势可能逐步减弱。同时由于技术的发展和普及，中低端产品的市场竞争会更加激烈，中低端产品的毛利率会逐步下降。

3、政策风险特征

近年来，为促进精细化工行业发展我国先后颁布了《产业结构调整指导目录（2011年本）》、《中华人民共和国国民经济和社会发展第十二个五年规划纲要》、《电子信息产业调整和振兴规划》、《装备制造业调整和振兴规划》等一系列政策文件，将高精密涂布机作为重点发展的装备，明确了高精密涂布机行业未来发展思路，并将其列入国家鼓励发展行业。公司所处行业的政策风险较小。

（四）公司在行业中的竞争地位

1、公司的竞争地位

公司成立于 2010 年，是国内从事高精密涂布机研发、生产和销售的企业之一。公司抓住全球锂电产业向中国转移的契机，投入资金扩大生产规模、加大市场推广力度，已经发展成为国内规模最大的高精密涂布机生产企业之一，产品种类、性能、产量和销售额均居国内前列。

2、主要竞争对手情况

我国锂电设备制造业正处于快速成长期，国内从事相关设备制造的企业较多。行业内企业大多规模较小，生产规模相对较大的企业主要有本公司以及深圳新嘉拓、深圳浩能、七星华创等几家企业。

（1）深圳市新嘉拓自动化技术有限公司

深圳市新嘉拓自动化技术有限公司成立于 2005 年 8 月，主要从事锂电池涂布机研发、制造、服务。主要产品包括挤压涂布机，转移涂布机(立板式，机架式，实验室)，

隔膜涂膜机等系列涂布机产品。

（2）深圳市浩能科技有限公司

深圳市浩能科技有限公司成立于 2005 年，主要从事锂离子电池自动化设备的设计、制造和销售。深圳浩能的主要产品为涂布机系列、分条机系列。

（3）北京七星华创电子股份有限公司自动化设备分公司

北京七星华创电子股份有限公司下属电子自动化设备分公司，从事电池设备制造，并以锂离子电池制造设备、镍氢电池制造设备为主营业务。其锂电池设备主要为生产线的前端设备：搅拌机、涂布机、辊压机等。

3、公司的竞争优势

公司经过长期的研发投入和技术积累，已掌握了高精密涂布机制造的主要核心技术，涵盖了多项专利及非专利技术。涂布机设备作为一种非标准专用设备，需要设备厂商与下游客户维持紧密、长期的合作关系。公司与松下、比亚迪等均建立了良好的合作关系，在取得可观的经济效益的同时，有助于在行业内树立良好的品牌形象。公司的产品类别丰富，主要产品高精密涂布机系列可应用于锂电、光学、印刷电子及胶带标签等多个下游行业，从而规避了单一市场的风险。

4、公司的竞争劣势

公司所处行业的特点为技术密集型，与行业内大型跨国公司相比，公司研发投入不足；同时，生产技术和研发成果的产业化程度也受到资金的制约；此外，为进一步提高产品质量和性能一致性，公司尚需引进国内外先进设备。公司的资金来源主要依靠自身积累及银行间接融资，融资渠道单一，在一定程度上制约了公司的快速发展和规模化经营。

七、公司未来发展战略

近年来，基于相关行业旺盛的市场需求及行业政策支持，公司已具备的核心技术及品牌优势，使公司获得了开拓其他领域中高端涂布机市场良好机遇及条件，为进一步提升公司盈利水平，公司适时提出了实施横向拓展的经营战略，并已取得了初步的经营成果，为实现公司做大做强、可持续发展的长远目标奠定了坚实的基础。

（一）巩固和加强现有锂电池涂布机技术及市场优势

借助国家未来大力发展新能源电动汽车的契机，拓展市场份额，增强盈利能力。公司承担了“国家新能源汽车产业创新工程”的涂布机产业化项目，该项目成果将成为国

家首推的 8 家电池制造厂家首选的涂布机技术。

（二）发挥技术优势向其他行业扩展形成新的利润增长点

公司目前已研发出柔性及印刷电子行业的高精度涂布机成品，是国内首家掌握超薄涂布技术的公司，为未来市场产业化、规模化打下坚实的技术基础。此外，公司已经成功交货第一台宽幅光学涂布机，实现了在光学功能膜领域的突破。

（三）加大研发投入保证未来的竞争优势

技术优势是公司的核心竞争力，公司前期对新产品研发的大量投入已逐步转化为可规模化生产的技术成果。为使新产品更具市场竞争力，更加满足客户的规模化需求，公司将持续不断的加大研发投入，改进产品性能，提升技术服务水平，利用互联网技术开发数字化功能的涂布机，为新产品迅速打入市场注入动力。同时公司将加强整合外部研发资源的能力，引入技术研发的战略合作伙伴，进一步提升新产品、新技术的研发水平。

（四）引进优秀人才，优化内部流程，提高产品质量，提高客户的忠诚度

未来公司将继续参加教育部的“卓越计划”，同时将加大人才引进力度，吸引研发、生产、销售等各方面的专业人才加盟，提升公司可持续发展的后劲。公司通过加大销售开拓和客户优化的工作力度，优质客户正在逐步增加，为以后新产品销售冲量奠定了基础。主动清理不良客户，优化了客户资源，回款率保持在 100%以上，提高了资金安全的控制能力。严格财务管理，提高资金运营效率，保持充足的现金流，使企业抗经济周期性风险的生存能力得到改善。严格控制来料检测，提高产品质量，控制采购成本，提高产品竞争力。

未来公司将坚持规范运作的发展方式，通过技术创新、管理创新和组织创新，整合各种资源，形成独有的核心竞争力，提升可持续发展能力，力图成为高精度涂布设备的专业供应商。

（五）新产品开发的风险应对措施

为应对新产品市场引入面临的风险，公司将进一步提升技术研发水平，以应对不同行业客户的需求，同时加强市场调研、及时响应客户反馈，使新产品更贴合客户的实际生产情况，做到先市场而行，依市场而制。公司将进一步完善风险管理和内部控制体系，及时识别、预见客户、市场的变化带来的风险。在市场推广方面，公司将在充分利用已有供应商、客户、合作伙伴等资源渠道基础上，继续加大投入，实行品牌营销战略，发挥国产设备的性价比优势，提升销售服务支持，着力增强新产品的市场竞争力，实现公司横向发展战略。

八、公司的成长性和创新性

公司自 2010 年成立至今一直致力于高精度涂布机的研发及生产，公司的自主创新能力主要体现在以下方面：公司拥有高精度涂布机制造完整的技术体系，包括了多项专利及非专利技术，相关技术储备符合高端涂布机技术的发展方向及市场需求；公司拥有一支敬业、创新、高效的研发团队，核心技术人员均已深耕高精度涂布机制造技术多年，并取得了丰富的研发成果；公司建立了有利于持续自主创新的机制，包括研发、管理、人才等创新机制；公司保持了较大比例的研发投入。

公司的成长性表现为：报告期内，公司业务发展和产销量增长较快，产品市场份额持续提升，资产规模扩张与业务发展相适应，营业收入和净利润具有良好的成长性。公司成长性的内外部驱动因素还包括：公司所处行业持续快速增长，国家政策助力行业发展，公司自身技术实力突出，具备一支经验丰富的技术和管理团队，具有较高的产品性价比优势，并树立了良好的品牌形象及丰富的客户资源。

综上，公司具有较突出的自主创新能力，成长性良好。

第三节 公司治理

一、公司股东大会、董事会、监事会制度建立健全及运行情况

有限公司时期，公司制订了有限公司章程，并根据有限公司章程的规定建立了股东会、董事会和监事会。公司变更住所、增资、股权转让、整体变更等事项均履行了股东会决议程序。

有限公司时期股东会、董事会和监事会制度的建立和运行情况存在一定瑕疵，例如部分股东会存在届次不清，会议记录不完整，关联交易决策不规范等情形；有限公司未制定专门的关联交易决策制度，公司章程中对关联交易也未有明确规定；有限公司未制定“三会”议事规则，造成部分重要事项未履行股东会决策程序；有限公司监事未形成书面的监事工作报告。

有限公司整体变更为股份公司后，公司按照规范治理的要求，建立健全了由股东大会、董事会、监事会、高级管理层等组成的公司法人治理结构。2014年9月25日，股份公司召开创立大会暨2014年第一次临时股东大会，审议通过了股份公司《公司章程》、《股东大会议事规则》、《董事会议事规则》、《监事会议事规则》、《关联交易管理制度》、《对外投资和对外担保管理制度》等公司内部管理制度。2014年9月25日，股份公司第一届董事会第一次会议选举了关敬党为公司董事长，同时聘任了关敬党为总经理，张静为副总经理、董事会秘书、财务总监。审议通过了《信息披露管理制度》、《投资者关系管理制度》、《总经理工作细则》和《关于防止控股股东或实际控制人及其关联方占用公司资金管理制度》。2014年9月25日，公司第一届监事会第一次会议审议通过了选举公司监事会主席的议案，选举王光岩为公司监事会主席。至此，公司法人治理结构得到了进一步健全与完善。

公司上述相关人员均符合《公司法》的任职要求，基本能够按照“三会”议事规则履行其职责。截至本公开转让说明书签署日，股份公司的三会运行情况良好。

二、公司董事会对公司现有治理机制建设及运行情况的评估结果

公司自整体改制为股份有限公司以来，即按照《公司法》等法律法规的要求，建立了由公司股东大会、董事会、监事会和高级管理层组成的治理架构，形成了权力机构、决策机构、监督机构和管理层之间的相互协调和相互制衡机制，并以公司章程的形式进一步明确了公司股东大会、董事会、监事会、高级管理层之间的分工和职能。

股份公司成立后，先后制订的《股东大会议事规则》、《董事会议事规则》、《监事会议事规则》、《关联交易管理制度》、《对外投资和对外担保管理制度》、《信息披露管理制度》、《投资者关系管理制度》、《关于防止控股股东或实际控制人及其关联方占用公司资金管理制度》等内部管理制度，进一步建立健全了公司法人治理机制。

自 2014 年 9 月 25 日以来，股份公司共召开 2 次股东大会、2 次董事会、2 次监事会。会议召集、召开程序均符合《公司法》、《公司章程》及公司有关公司治理机制的内部制度的要求。

经评估，目前公司现有的公司治理机制已能够给所有股东提供合适的保护，能够保证股东充分行使知情权、参与权、质询权和表决权等权利，公司已建立完善的投资者关系管理、纠纷解决机制、关联股东和董事回避制度以及与财务管理、风险控制相关的内部管理制度，且上述制度均得以有效执行。

三、公司及控股股东、实际控制人最近两年及一期违法违规及受处罚情况

（一）税收罚款

2013 年 6 月，由于公司未在规定的期限内向主管税务机关办理印花税纳税申报手续，深圳市宝安区地方税务局根据《中华人民共和国税收征收管理办法》对公司处以罚款 900 元。

2013 年 8 月，由于公司未在规定的期限内向主管税务机关办理城市维护建设税纳税申报手续，深圳市宝安区地方税务局根据《中华人民共和国税收征收管理办法》对公司处以罚款 20 元。

2013 年 7 月，由于公司未在规定的期限内办理企业所得税纳税申报手续以及报送纳税资料，深圳市宝安区国家税务局福永税务分局根据《中华人民共和国税收征收管理办法》对公司处以罚款 50 元。

2013 年 8 月，由于公司未在规定的期限内向主管税务机关办理个人所得税纳税申报手续，深圳市宝安区地方税务局根据《中华人民共和国税收征收管理办法》对公司处以罚款 20 元。

2014 年 3 月，由于公司未在规定的期限内办理税务登记变更手续，深圳市宝安区地方税务局根据《中华人民共和国税收征收管理办法》对公司处以罚款 200 元。

截至本公开转让说明书出具日，**上述受处罚原因已消除**。公司已缴纳上述罚款，并

承诺在今后的生产经营中不再出现类似情况。

2014年11月4日，深圳市宝安区地方税务局和深圳市宝安区国家税务局福永税务分局分别出具相关文件，证明公司在报告期内除上述违法情况外，均能遵从税务管理，按章申报纳税，不存在其他税务违法违规行为 and 处罚记录。

公司上述税务违法行为虽然被予以行政处罚，但不属于重大违法违规行为。

（二）企业间资金拆借

报告期内，公司存在与深圳市同昌自动化科技有限公司、深圳市泽诚自动化设备有限公司以及中建信间的资金往来。根据中国人民银行颁布的《贷款通则》第61条规定：“企业之间不得违反国家规定办理借贷或变相借贷融资业务”。且最高人民法院《关于对企业借贷合同借款方逾期不归还借款的应如何处理的批复》规定，企业借贷合同违反有关金融法规，属无效合同。

截至2014年10月，上述企业间资金往来已全部结清。针对该问题，公司已于2014年11月出具《承诺函》，承诺：“今后将严格遵守《贷款通则》及其他相关法律法规的规定，不再违规进行企业间资金拆借。”

四、公司独立性情况

（一）业务独立

公司主营业务是精密涂布机的研发、生产和销售。公司具有完整的业务流程、独立的生产经营场所以及独立的采购、销售系统，在业务上与控股股东、实际控制人及其控制的其他企业完全分开、相互独立。

（二）资产独立

公司主要资产均合法拥有，不存在资产被控股股东、实际控制人及其控制的其他企业占用的情形，公司资产具有独立性。

（三）人员独立

公司依法独立与员工签署劳动合同，独立办理社会保险参保手续；公司员工的劳动、人事、工资报酬以及相应的社会保障完全独立管理。

截至本公开转让说明书签署之日，公司高级管理人员不存在在控股股东、实际控制人及其控制的其他企业中担任除董事、监事以外其他职务的情况，也不存在在控股股东、实际控制人及其控制的其他企业领薪的情况。

（四）机构独立

公司已经建立起独立完整的组织结构，拥有独立的职能部门。本公司下设财务部、人事部、市场部、资材部、制造部、技术部、品质部 7 个一级职能部门。各职能部门之间分工明确、各司其职，保证了公司运转顺利。公司建立了健全的内部经营管理机构，独立行使经营管理职权，与控股股东、实际控制人及其控制的其他企业间不存在机构混同的情形。

（五）财务独立

公司设立了独立的财务部门，建立了独立完整的会计核算体系和财务管理体系；公司财务人员独立；公司独立在银行开设账户；公司独立进行税务登记，依法独立纳税；公司能够独立做出财务决策，自主决定资金使用事项，不存在控股股东、实际控制人干预公司资金使用安排的情况；公司财务独立。

五、同业竞争情况

（一）实际控制人同业竞争情况

截至本公开转让说明书签署之日，除公司外，公司控股股东、实际控制人关敬党未投资其他企业。

为避免今后出现同业竞争情形，2014 年 11 月，公司控股股东、实际控制人关敬党出具了《避免同业竞争承诺函》，具体内容如下：

“本人作为深圳市善营自动化股份有限公司（以下简称“股份公司”）的实际控制人，除已经披露的情形外，本人未从事或参与与股份公司存在同业竞争的行为，与股份公司不存在同业竞争。为避免与股份公司产生新的或潜在的同业竞争，本人承诺如下：

1、本人将不在中国境内外直接或间接从事或参与任何在商业上对股份公司构成竞争的业务及活动，或拥有与股份公司存在竞争关系的任何经济实体、机构、经济组织的权益，或以其他任何形式取得该经济实体、机构、经济组织的控制权，或在该经济实体、机构、经济组织中担任高级管理人员或核心技术人员。

2、本人在作为股份公司实际控制人期间，本承诺持续有效。

3、本人愿意承担因违反上述承诺而给股份公司造成的全部经济损失。”

（二）中建信同业竞争情况

截至本公开转让说明书出具日，中建信所控制的除善营股份外的企业或公司（含直接控制和间接控制）如下表：

序	关联方名称	注册资	法	经营范围	中建信持	备注
---	-------	-----	---	------	------	----

号		本	定 代 表 人		股 比 例	
1	浙江精工建设集团有限公司	50000万	孙国君	房地产开发与销售；房屋建筑工程施工总承包壹级，建筑装饰装修工程专业承包壹级，起重设备安装工程专业承包贰级，钢结构工程专业承包贰级，地基基础工程专业承包贰级，机电设备安装工程专业承包贰级，市政施工工程总承包贰级	55%	前身叫“浙江精工世纪建设工程有限公司”
2	九仙尊霍山石斛股份有限公司	5000万	方朝阳	大别山珍稀濒危药用植物、其他植物细胞工程技术与产业化应用开发；霍山石斛及珍稀名贵药用植物的种苗繁育、栽培及销售；农副产品（不含原粮、鲜茧）收购。	69%	安徽圣农生物科技股份有限公司于2014年4月18日更名。
3	安徽霍山圣农石斛开发股份有限公司	3000万	严宏	石斛的种植、组培；大别山珍稀濒危药用植物及其它植物细胞工程技术与产业化应用开发。	60.72%	通过安徽圣农科技股份有限公司间接控股
4	上海绿筑住宅系统科技有限公司	686万美元	裘建华	生产新型建筑材料（轻质高强度多功能墙体材料、可回收型装饰装修材料、可回收型保温材料），设计、制作、安装钢结构住宅等产品，从事钢结构工程（网架、轻型钢结构工程）的制作安装（三级资质以下），销售企业自产产品（以上涉及行政许可的凭许可证经营）。	100%	通过香港绿筑间接控股
5	美建贸易（上海）有限公司	20万美元	张银成	建筑材料（钢材水泥除外）、金属材料的批发。（不涉及国营贸易管理商品，涉及配额、许可证管理商品的，按国家有关规定办理申请；涉及行政许可的，凭许可证经营）	100%	通过香港建信间接控股
6	建信（上海）新能源科技有限公司	3000万美元	张银成	太阳能科技领域、建筑新材料领域内的技术开发、技术咨询，并提供相关的技术服务，建筑材料（水泥除外）、钢材、原木（出口除外）、木材及木制品、化工原料及产品（危险品除外）的批发、进出口、佣金代理（拍卖除外），并提供相关配套服务。（不涉及国营贸易管理商品，涉及配额、许可证管理商品的，按国家有关规定办理申请）（涉及行政许可的，凭许可证经营）	100%	通过香港建信间接控股
7	上海建信股权投资有限公司	20000万	方朝阳	股权投资	99%	
8	烟台建信蓝	15000万	苑	国家法律法规政策允许范围内的创	63.33%	

	色经济创业投资有限公司		全红	业投资,以及创业投资咨询业务。(以上项目国家法律、行政法规限定的项目须取得许可后方可经营)		
9	上海建信创颖股权投资合伙企业(有限合伙)	30000万	方朝阳	股权投资,投资咨询。(企业经营涉及行政许可的,凭许可证件经营)	90%	
10	上海建信康颖创业投资合伙企业(有限合伙)	30000万	苑全红	股权投资,投资咨询(除金融、证券)。(企业经营涉及行政许可的,凭许可证件经营)	64.8%	
11	中建信控股集团上海置业有限公司	10000万	方朝阳	房地产开发经营,室内外装潢设计,建筑装潢,建筑设计,水电安装,机电工程,建筑装饰工程,环保工程,园林绿化工程,建筑工程(工程类项目凭许可资质经营),实业投资。(企业经营涉及行政许可的,凭许可证件经营)	90%	
12	厦门立思科技有限公司	2000万	张丰	新能源及高效节能产品的研发、生产、销售与租赁、安装与维护;计算机软件开发及相关技术咨询服务;计算机相关硬件产品的销售、安装与维护;工业废气余热发电工程设计;工业废气废水净化回收;可再生资源发电发热的技术服务;能源管理咨询;批发、零售空调设备;低压配电设备生产与销售;机电设备安装;智能化控制系统设计、生产、安装;经营各类商品和技术的进出口,但国家限定公司经营或禁止进出口的商品及技术除外。	90%	
13	浙江精工能源科技有限公司	50000万	孙国君	分布式太阳能光伏电站的投资;太阳能光伏发电项目的技术咨询与技术服务。	55%	
14	香港建信集团有限公司	3000万港元	张银成	投资及钢结构、建筑建材业信息技术咨询	100%	注册于香港
15	绿筑国际建筑系统有限公司	1万港元	张银成	无	100%	注册于香港,通过香港建信间接控股
16	成昌国际控股有限公司	1美元	张银成	无	100%	注册于BVI,通过香港建信间接控股
17	颖上精工世纪房地产开发有限责任公司	2000万	张银成	房地产开发、经营	80%	中建信通过浙江精工建设集团有限公司控股

	公司					
18	浙江精工置业发展有限公司	5000 万	孙国君	房地产开发；物业管理；销售：建筑材料、装饰材料、金属材料；酒店管理服务；实业投资；房地产营销策划。	浙江精工建设集团有限公司占85%	中建信通过浙江精工建设集团有限公司控股
19	六安世纪房地产开发有限公司	5000万	屠仁汉	房地产开发与经营（凭资质经营）；建筑装潢、装饰材料销售。	浙江精工建设集团有限公司85%	中建信通过浙江精工建设集团有限公司控股
20	霍山精工世纪置业发展有限公司	5000万	方朝阳	房地产开发销售；绿化景观施工；建筑装饰装修工程；旅游资源开发；投资与资产管理	浙江精工建设集团有限公司85%	中建信通过浙江精工建设集团有限公司控股
21	绍兴佳宝新能源有限公司	5000万	孙国君	太阳能光伏系统技术研发、技术服务	100%	
22	隆茂（上海）资产管理有限公司	1000万	庚利	资产管理、实业投资、投资管理、投资咨询、财务咨询（不得从事代理记账）、企业管理咨询（以上咨询除经纪）	100%	
23	绍兴天建劳务分包有限公司	200万	马建良	砌筑作业分包贰级、钢筋作业分包贰级、脚手架搭设作业分包贰级、模板作业分包贰级、水暖电安装作业分包资质、油漆作业分包资质、焊接作业分包资质、水木作业分包贰级、抹灰作业分包资质、石质制作作业分包贰级、混凝土作业分包资质、钣金工程作业分包资质。	浙江精工建设集团有限公司100%	中建信通过浙江精工建设集团有限公司控股
24	重庆绿筑置业发展有限公司	2000万	孙国君	房地产开发；物业管理	浙江精工置业发展有限公司100%	通过浙江精工置业发展有限公司间接控股
25	绍兴绿建房地产开发有限公司	800万	孙国君	房地产开发经营	浙江精工置业发展有限公司100%	通过浙江精工置业发展有限公司间接控股
26	浙江绿泰房地产有限公司	3000万	徐根龙	房地产开发、经营	浙江精工建设集团有限公司74%	中建信通过浙江精工建设集团有限公司控股

27	绍兴绿泰物业管理有限公司	50万	范克俭	物业管理；房屋租赁；房屋中介服务；投资中介服务；家政服务；资产管理；企业管理咨询服务；停车服务；批发、零售：建筑材料	浙江绿泰房地产有限公司 100%	通过浙江绿泰房地产有限公司间接控股
28	盘锦精工世纪置业有限公司	3000万	徐根龙	物业管理	浙江精工建设集团有限公司 100%	中建信通过浙江精工建设集团有限公司控股
29	盘锦精工置业有限公司	3000万	徐根龙	物业管理	浙江精工建设集团有限公司 100%	中建信通过浙江精工建设集团有限公司控股
30	四川永亨众和投资有限公司	5250万	徐根龙	商业服务业；商品批发与零售；进出口业	浙江精工建设集团有限公司 100%	中建信通过浙江精工建设集团有限公司控股
31	上海九仙尊生物科技有限公司	1000万	陶海青	从事生物科技领域内的技术开发、技术转让、技术咨询、技术服务，食用农产品（不含生猪、牛、羊等家畜产品）的销售。	100%	通过九仙尊霍山石斛股份有限公司间接控股
32	上海建信投资合伙企业（有限合伙）	5708.25万	张银成	实业投资、投资咨询、企业管理咨询、商务咨询（资讯类项目除经纪），项目投资，投资管理。	37.91%	通过上海建信股权投资有限公司间接控股
33	杭州建信诚恒创业投资合伙企业（有限合伙）	2000万	苑全红	创业投资	69%	
34	杭州建信诺康创业投资合伙企业（有限合伙）	61000万	苑全红	从事创业投资，投资咨询（除金融、证券、期货）	98.36%	

由上表可知，中建信所控制的除善营股份外的其他企业或公司（含直接控制和间接控制）与公司不存在同业竞争的情况。2014年11月，中建信出具避免同业竞争承诺函，具体内容为：“本公司作为深圳市善营自动化股份有限公司（以下简称“股份公司”）持股5%以上的股东，为避免与股份公司产生新的或潜在的同业竞争，本公司承诺如下：

1、本公司不在中国境内外直接或间接或参与任何在商业上对股份公司构成竞争的业务及活动，或拥有与股份公司存在竞争关系的任何经济实体、机构、经济组织的权益，或以其它任何形式取得该经济实体、机构、经济组织的控制权。

2、本公司违反上述承诺所获得的权益，归公司所有，同时本公司愿意向股份公司支付相当于该获得的权益一倍的违约金。”

六、公司近两年及一期关联方资金占用和对关联方的担保情况

（一）资金占用情况

报告期内，公司存在关联方向公司拆借资金的情形，具体情况见下表：

单位：元

关联方	2014年8月31日	2013年12月31日	2012年12月31日
关敬党		977,807.60	636,590.00
张静		169,000.00	166,767.65
合 计		1,146,807.60	803,357.65

注：报告期内，公司关联方关敬党、张静因个人原因向公司拆借资金。由于当时公司处于有限公司阶段，关联交易管理制度并不完善，因此为履行必要的内部决策程序，亦未签署借款协议。关敬党、张静向公司借款未约定利息。

单位：元

借款人	拆借金额	起始日	到期日	说明
建信(上海)新能源科技有限公司	10,000,000.00	2013年9月23日	2013年9月30日	无息
合 计	10,000,000.00	—	—	—

注：建信（上海）新能源科技有限公司因资金周转，向公司借款1,000.00万元，双方签署了借款协议，约定利息为0，此款项已到期归还。

除上述情形外，公司不存在关联方资金占用的情形。

截至2014年8月31日，关联方向公司拆借的资金已全部偿还给公司。

2014年11月，公司股东、董事、监事、高级管理人员出具书面承诺，保证将尽可能减少与股份公司间的关联交易，对于无法避免的关联交易，将严格按照《公司法》、《公司章程》及《关联交易管理制度》等规定，履行相应的决策程序。

（二）对外担保情况

截至本公开转让说明书签署日，公司不存在为控股股东、实际控制人及其控制的其他企业担保的情况。

（三）防止股东及其关联方占用或者转移公司资金、资产及其他资源的制度安排

为防止股东及其关联方占用或者转移公司资金、资产及其他资源的行为发生，保障公司权益，公司制定和通过了《公司章程》、《股东大会议事规则》、《董事会议事规则》、《监事会议事规则》、《关联交易管理制度》、《对外投资和对外担保管理制度》等内部管

理制度，对关联交易、重大对外投资和担保等事项均进行了相应制度性规定。这些制度措施，将对关联方的行为进行合理的限制，以保证关联交易的公允性、重大事项决策程序的合法合规性，确保了公司资产安全，促进公司健康稳定发展。

七、公司董事、监事、高级管理人员情况

（一）董事、监事、高级管理人员及其直系亲属持股情况

1、截至本公开转让说明书签署之日，公司董事、监事、高级管理人员及其直系亲属直接持有公司股权情况如下：

姓 名	职 务	持股数额(万股)	持股比例（%）
关敬党	董事长	566.70	56.67
合 计	- -	566.70	56.67

注：公司董事、监事、高级管理人员的直系亲属未直接持有公司股权。

（二）董事、监事、高级管理人员相互之间的亲属关系

除关敬党与张静系夫妻关系外，公司其他董事、监事、高级管理人员相互之间不存在亲属关系。

（三）董事、监事、高级管理人员与公司签订重要协议或作出重要承诺

截至本公开转让说明书签署日，公司董事潘昱凡，监事宁鹏、王光岩，高级管理人员关敬党、张静均与公司签署了《劳动合同》和《保密合同》，合同详细规定了高级管理人员在诚信、尽职方面的责任和义务。除此之外，公司董事、监事、高级管理人员未与公司签订重要协议或作出重要承诺。

（四）董事、监事、高级管理人员的兼职情况

截至本公开转让说明书签署日，公司董事、监事、高级管理人员兼职情况如下：

姓 名	职 务	兼职情况	兼职单位与公司的 关联关系
关敬党	董事长、总经理	- -	- -
张静	董事、副总经理、董事会 秘书、财务总监	- -	- -
潘昱凡	董事	- -	- -
陶海青	董事	浙江尚颀光电科技有限公司董事	公司董事担任董事 的公司
		上海绿筑住宅系统科技有限公司	公司董事担任董事 的公司

		长江精工钢结构（集团）股份有限公司 监事会主席	公司董事担任监事会主席的公司
		清华大学中国科技政策研究中心兼职 研究员	无关联关系
庚利	董事	中建信控股集团有限公司资本运作部 总监	公司持股5%以上的 股东
		美建贸易（上海）有限公司	公司董事担任监事的 公司
		浙江新纵横投资有限公司总裁助理	无关联关系
		浙江绿泰房地产有限公司监事	公司董事担任监事的 公司
		四川永亨众和投资有限公司监事	公司董事担任监事的 公司
		Jiabao Investment Company Limited 董事	公司董事担任董事的 公司
		上海建信股权投资有限公司监事	公司持股5%以上的 股东控制的公司
		精工控股集团有限公司监事、董事会办 公室主任、资本运作部总监	公司董事担任监事的 公司
		厦门立思科技股份有限公司董事	公司董事担任董事， 公司监事担任监事的 公司
		隆茂（上海）资产管理有限公司执行董 事、总经理	公司持股5%以上的 股东控制的公司
		杭州建信润康股权投资管理有限公司 董事	公司董事担任董事的 公司
王光岩	监事会主席	--	--
宁鹏	职工监事	--	--
张良	监事	中建信控股集团有限公司财务经理	公司持股5%以上的 股东
		厦门立思科技股份有限公司监事会主 席	公司董事担任董事， 公司监事担任监事的 公司
		隆茂（上海）资产管理有限公司监事	公司持股5%以上的 股东控制的公司

（五）董事、监事、高级管理人员的对外投资情况

公司董事、监事、高级管理人员除陶海青外，其他人均不存在对外投资情况。陶海青的对外投资情况如下表：

姓名	职务	对外投资公司名称	在对外投资单位的 投资金额（万元）	在对外投资单位 所占股权比例（%）
陶海青	董事	中建信控股集团有限公司	150.00	1.50
		绍兴华药投资有限公司	40.00	8.00
		浙江尚颜光电科技有限公司	50.00	2.50

公司董事、监事、高级管理人员不存在对外投资与申请挂牌公司存在利益冲突的情况。

（六）董事、监事、高级管理人员受到中国证监会行政处罚或者被采取证券市场禁入措施、受到全国股份转让系统公司公开谴责情况

公司近两年及一期不存在董事、监事、高级管理人员受到中国证监会行政处罚或者被采取证券市场禁入措施、受到全国股份转让系统公司公开谴责情况。

（七）最近两年一期内公司董事、监事、高级管理人员变动情况

最近两年及一期公司董事、监事、高级管理人员的变动情况如下：

1、董事变动情况

公司最近两年一期董事变动情况如下：

时间	董事情况
2012. 1-2013. 12	关敬党、陶海青、王国强、余春娣、卓碧云
2014. 1-2014. 9	关敬党、张静、潘昱凡、陶海青、王国强
2014. 10-至今	关敬党、张静、潘昱凡、陶海青、庚利

2、监事变动情况

公司最近两年一期监事变动情况如下：

时间	监事情况
2012. 1-2013. 12	卢英姿、郑海磊、潘昱凡
2014. 1-2014. 9	郑海磊、王光岩、张军
2014. 10-至今	王光岩、宁鹏、张良

3、高级管理人员的变动情况

最近两年一期公司高级管理人员变动情况如下：

时间	总经理	副总经理	财务总监	董事会秘书
2012. 1-2014. 9	关敬党	张静	张静	--
2014. 10-至今	关敬党	张静	张静	张静

公司上述董事、监事和高级管理人员变化系为加强公司的治理水平，规范公司法人治理结构，且履行了必要的法律程序，符合法律、法规及有关规范性文件和《公司章程》的规定。

第四节 公司财务

一、最近两年一期的审计意见、主要财务报表

（一）最近两年一期的审计意见

公司执行财政部 2006 年颁布的《企业会计准则》。公司 2012 年度、2013 年度和 2014 年 1-8 月的财务会计报告经具有证券期货相关业务资格的北京兴华会计师事务所（特殊普通合伙）审计，并出具了（2014）京会兴审字第 55000004 号标准无保留意见的《审计报告》。

（二）最近两年一期的资产负债表、利润表、现金流量表以及所有者权益变动表

资产负债表

单位：元

项 目	2014 年 8 月 31 日	2013 年 12 月 31 日	2012 年 12 月 31 日
货币资金	11,157,364.18	14,241,157.77	10,465,612.74
交易性金融资产			
应收票据		143,000.00	
应收账款	15,036,753.17	14,737,465.76	11,214,486.12
预付款项	3,086,150.74	3,370,792.26	2,116,764.00
应收利息			
应收股利			
其他应收款	409,711.74	1,540,511.11	1,541,175.89
存货	26,608,911.15	23,927,304.49	17,791,326.63
一年内到期的非流动资产			
其他流动资产	877,566.44		577,735.17
流动资产合计	57,176,457.42	57,960,231.39	43,707,100.55
非流动资产：			
可供出售金融资产			
持有至到期投资			
长期应收款			
长期股权投资			
投资性房地产			
固定资产	1,288,414.28	1,032,071.24	732,694.39
在建工程			
工程物资			
固定资产清理			
生产性生物资产			
油气资产			
无形资产	334,330.84	401,504.79	217,165.24
开发支出			
商誉			

长期待摊费用	49,682.36	117,702.68	209,733.16
递延所得税资产	169,901.89	134,225.84	27,581.89
其他非流动资产			
非流动资产合计	1,842,329.37	1,685,504.55	1,187,174.68
资产总计	59,018,786.79	59,645,735.94	44,894,275.23

资产负债表（续）

单位：元

项 目	2014年8月31日	2013年12月31日	2012年12月31日
短期借款			
交易性金融负债			
应付票据			
应付账款	9,459,762.94	11,910,610.98	7,829,769.74
预收款项	19,424,697.98	12,356,170.00	10,029,960.00
应付职工薪酬	326,847.77	671,649.17	525,977.25
应交税费	72,802.67	646,674.91	565,675.69
应付利息			
应付股利			
其他应付款	51,115.10	341,871.49	160,000.00
一年内到期的非流动负债			
其他流动负债			
流动负债合计	29,335,226.46	25,926,976.55	19,111,382.68
非流动负债：			
长期借款			
应付债券			
长期应付款			
专项应付款			
预计负债			
递延所得税负债			
其他非流动负债	2,468,668.59	6,300,000.00	705,000.00
非流动负债合计	2,468,668.59	6,300,000.00	705,000.00
负债合计	31,803,895.05	32,226,976.55	19,816,382.68
所有者权益（或股东权益）：			
实收资本（或股本）	10,000,000.00	10,000,000.00	10,000,000.00
资本公积	11,000,000.00	11,000,000.00	11,000,000.00
减：库存股			
专项储备			
盈余公积	639,036.93	639,036.93	404,950.25
一般风险准备			
未分配利润	5,575,854.81	5,779,722.46	3,672,942.30
外币报表折算差额			
归属于母公司所有者权益合计			

少数股东权益			
所有者权益（或股东权益）合计	27,214,891.74	27,418,759.39	25,077,892.55
负债和所有者权益（或股东权益）总计	59,018,786.79	59,645,735.94	44,894,275.23

利润表

单位：元

项 目	2014 年 1-8 月	2013 年度	2012 年度
一、营业收入	23,556,013.87	40,075,068.29	24,212,256.13
减：营业成本	17,414,049.77	26,868,340.69	16,679,341.41
营业税金及附加	36,810.26	123,296.76	46,649.97
销售费用	1,489,628.93	2,512,474.66	2,425,689.76
管理费用	8,836,514.95	8,089,516.74	3,275,541.14
财务费用	-72,439.43	-26,417.62	-44,787.74
资产减值损失	662,814.41	780,913.42	147,165.45
加：公允价值变动收益（损失以“－”号填列）			
投资收益（损失以“－”号填列）			
其中：对联营企业和合营企业的投资收益			
二、营业利润（亏损以“－”号填列）	-4,811,365.02	1,726,943.64	1,682,656.14
加：营业外收入	4,592,573.34	1,012,221.49	
减：营业外支出	200.00	999.02	36,443.00
其中：非流动资产处置损失			
三、利润总额（亏损总额以“－”号填列）	-218,991.68	2,738,166.11	1,646,213.14
减：所得税费用	-15,124.03	397,299.27	481,277.77
四、净利润（净亏损以“－”号填列）	-203,867.65	2,340,866.84	1,164,935.37
五、每股收益：			
（一）基本每股收益	-0.03	0.23	0.12
（二）稀释每股收益	-0.03	0.23	0.12
六、其他综合收益			
七、综合收益总额	-203,867.65	2,340,866.84	1,164,935.37

现金流量表

单位:元

项 目	2014 年 1-8 月	2013 年度	2012 年度
一、经营活动产生的现金流量:			
销售商品、提供劳务收到的现金	24,286,331.44	38,179,720.34	33,039,999.00
收到的税费返还			
收到其他与经营活动有关的现金	1,973,787.76	9,609,093.12	756,633.03
经营活动现金流入小计	26,260,119.20	47,788,813.46	33,796,632.03
购买商品、接受劳务支付的现金	16,565,700.26	27,352,405.48	26,063,117.50
支付给职工以及为职工支付的现金	3,103,625.04	3,875,265.52	3,135,419.84
支付的各项税费	872,464.88	1,573,426.51	2,080,744.07
支付其他与经营活动有关的现金	7,911,129.17	7,437,203.93	7,492,729.38
经营活动现金流出小计	28,452,919.35	40,238,301.44	38,772,010.79
经营活动产生的现金流量净额	-2,192,800.15	7,550,512.02	-4,975,378.76
二、投资活动产生的现金流量:			
收回投资收到的现金			
取得投资收益收到的现金			
处置固定资产、无形资产和其他长期资产收回的现金净额			
收到其他与投资活动有关的现金			
投资活动现金流入小计			
购建固定资产、无形资产和其他长期资产支付的现金	905,029.37	805,531.92	1,175,510.13
投资支付的现金			
支付其他与投资活动有关的现金			
投资活动现金流出小计	905,029.37	805,531.92	1,175,510.13
投资活动产生的现金流量净额	-905,029.37	-805,531.92	-1,175,510.13
三、筹资活动产生的现金流量:			
吸收投资收到的现金			
取得借款收到的现金			
发行债券收到的现金			
收到其他与筹资活动有关的现金		10,000,000.00	
筹资活动现金流入小计		10,000,000.00	
偿还债务支付的现金			
分配股利、利润或偿付利息支付的现金	-		-
支付其他与筹资活动有关的现金		10,000,000.00	
筹资活动现金流出小计		10,000,000.00	

筹资活动产生的现金流量净额			
四、汇率变动对现金及现金等价物的影响	14,035.93	-14,435.07	
五、现金及现金等价物净增加额	-3,083,793.59	6,730,545.03	-6,150,888.89
加：期初现金及现金等价物余额	14,241,157.77	7,510,612.74	13,661,501.63
六、期末现金及现金等价物余额	11,157,364.18	14,241,157.77	7,510,612.74

现金流量表（补充资料）

单位：元

项目	2014年1-8月	2013年度	2012年度
1、将净利润调节为经营活动现金流量：			
净利润	-203,867.65	2,340,866.84	1,164,935.37
加：资产减值准备	662,814.41	780,913.42	147,165.45
固定资产折旧、油气资产折耗、生产性生物资产折旧	234,686.33	223,119.63	150,010.04
无形资产摊销	67,173.95	88,695.89	13,603.99
长期待摊费用摊销	68,020.32	102,030.48	86,358.31
处置固定资产、无形资产和其他长期资产的损失（收益以“-”号填列）			
固定资产报废损失（收益以“-”号填列）			
公允价值变动损失（收益以“-”号填列）			
财务费用（收益以“-”号填列）	-14,035.93	14,435.07	
投资损失（收益以“-”号填列）			
递延所得税资产减少（增加以“-”号填列）	-35,676.05	-106,643.95	-18,403.43
递延所得税负债增加（减少以“-”号填列）			
存货的减少（增加以“-”号填列）	-2,662,711.78	-6,690,208.56	-13,093,977.96
经营性应收项目的减少（增加以“-”号填列）	991,444.19	-2,191,025.84	-2,495,023.14
经营性应付项目的增加（减少以“-”号填列）	-1,300,647.94	12,988,329.04	9,069,952.61
其他			
经营活动产生的现金流量净额	-2,192,800.15	7,550,512.02	-4,975,378.76
2、不涉及现金收支的重大投资和筹资活动：			
债务转为资本			
一年内到期的可转换公司债券			
融资租入固定资产			

3、现金及现金等价物净变动情况：			
现金的期末余额	11,157,364.18	14,241,157.77	7,510,612.74
减：现金的期初余额	14,241,157.77	7,510,612.74	13,661,501.63
加：现金等价物的期末余额			
减：现金等价物的期初余额			
现金及现金等价物净增加额	-3,083,793.59	6,730,545.03	-6,150,888.89

2014 年 8 月所有者权益变动表

项 目	2014 年 1-8 月金额							
	实收资本(或股本)	资本公积	减：库存股	专项储备	盈余公积	一般风险准备	未分配利润	所有者权益合计
一、上年年末余额	10,000,000.00	11,000,000.00	-	-	639,036.93	-	5,779,722.46	27,418,759.39
加：会计政策变更								
前期差错更正								
其他								
二、本年年初余额	10,000,000.00	11,000,000.00	-	-	639,036.93	-	5,779,722.46	27,418,759.39
三、本期增减变动金额(减少以“-”号填列)							-203,867.65	-203,867.65
(一) 净利润							-203,867.65	-203,867.65
(二) 其他综合收益								-
上述(一)和(二)小计							-203,867.65	-203,867.65
(三) 所有者投入和减少资本								
1. 所有者投入资本								
2. 股份支付计入所有者权益的金额								
3. 其他								
(四) 利润分配								
1. 提取盈余公积								
2. 提取一般风险准备								
3. 对所有者(或股东)的分配								
4. 其他								
(五) 所有者权益内部结转								
1. 资本公积转增资本(或股本)								
2. 盈余公积转增资本(或股本)								
3. 盈余公积弥补亏损								
4. 其他								
(六) 专项储备								
1. 本期提取								
2. 本期使用								
(七) 其他								
四、本期期末余额	10,000,000.00	11,000,000.00	-	-	639,036.93	-	5,575,854.81	27,214,891.74

2013 年度所有者权益变动表

项 目	2013 年度金额							
	实收资本(或股本)	资本公积	减：库存股	专项储备	盈余公积	一般风险准备	未分配利润	所有者权益合计
一、上年年末余额	10,000,000.00	11,000,000.00	-	-	404,950.25	-	3,672,942.30	25,077,892.55
加：会计政策变更								-
前期差错更正								-
其他								-
二、本年初余额	10,000,000.00	11,000,000.00	-	-	404,950.25	-	3,672,942.30	25,077,892.55
三、本期增减变动金额(减少以“-”号填列)	-	-	-	-	234,086.68	-	2,106,780.16	2,340,866.84
(一) 净利润							2,340,866.84	2,340,866.84
(二) 其他综合收益								-
上述(一)和(二)小计	-	-	-	-	-	-	2,340,866.84	2,340,866.84
(三) 所有者投入和减少资本								
1. 所有者投入资本								
2. 股份支付计入所有者权益的金额								
3. 其他								
(四) 利润分配					234,086.68	-	-234,086.68	
1. 提取盈余公积					234,086.68		-234,086.68	
2. 提取一般风险准备								
3. 对所有者(或股东)的分配								
4. 其他								
(五) 所有者权益内部结转								
1. 资本公积转增资本(或股本)								
2. 盈余公积转增资本(或股本)								
3. 盈余公积弥补亏损								
4. 其他								
(六) 专项储备								
1. 本期提取								
2. 本期使用								
(七) 其他								
四、本期期末余额	10,000,000.00	11,000,000.00	-	-	639,036.93	-	5,779,722.46	27,418,759.39

2012 年度所有者权益变动表

项 目	2012 年度金额							
	实收资本(或股本)	资本公积	减：库存股	专项储备	盈余公积	一般风险准备	未分配利润	所有者权益合计
一、上年年末余额	10,000,000.00	11,000,000.00			288,456.71		2,624,500.47	23,912,957.18
加：会计政策变更								-
前期差错更正								-
其他								-
二、本年初余额	10,000,000.00	11,000,000.00	-	-	288,456.71	-	2,624,500.47	23,912,957.18
三、本期增减变动金额(减少以“-”号填列)	-	-	-	-	116,493.54	-	1,048,441.83	1,164,935.37
(一) 净利润							1,164,935.37	1,164,935.37
(二) 其他综合收益								-
上述(一)和(二)小计	-	-	-	-	-	-	1,164,935.37	1,164,935.37
(三) 所有者投入和减少资本					-	-	-	-
1. 所有者投入资本								-
2. 股份支付计入所有者权益的金额								-
3. 其他								-
(四) 利润分配	-	-	-	-	116,493.54	-	-116,493.54	-
1. 提取盈余公积					116,493.54		-116,493.54	-
2. 提取一般风险准备								-
3. 对所有者(或股东)的分配								-
4. 其他								-
(五) 所有者权益内部结转	-	-	-	-	-	-	-	-
1. 资本公积转增资本(或股本)								-
2. 盈余公积转增资本(或股本)								-
3. 盈余公积弥补亏损								-
4. 其他								-
(六) 专项储备	-	-	-	-	-	-	-	-
1. 本期提取								-
2. 本期使用								-
(七) 其他								-
四、本期期末余额	10,000,000.00	11,000,000.00	-	-	404,950.25	-	3,672,942.30	25,077,892.55

二、主要会计政策、会计估计及其变更情况对公司利润的影响

（一）主要会计政策、会计估计

1、财务报表的编制基础

本申报财务报表按照财政部 2006 年 2 月颁布的《企业会计准则—基本准则》和 38 项具体会计准则及其应用指南、解释及其他有关规定（统称“企业会计准则”）编制。

本申报财务报表以持续经营为基础列报。

2、遵循企业会计准则的声明

本公司编制的财务报表符合企业会计准则的要求，真实、完整地反映了报告期公司财务状况、经营成果、现金流量等有关信息。

3、会计期间

本公司会计期间采用公历年度，即每年自 1 月 1 日起至 12 月 31 日止。

4、记账本位币

本公司以人民币为记账本位币。

5、现金及现金等价物的确定标准

在编制现金流量表时，将本公司库存现金以及可以随时用于支付的存款确认为现金。将同时具备期限短（从购买日起三个月内到期）、流动性强、易于转换为已知现金、价值变动风险很小四个条件的投资，确定为现金等价物。

6、应收款项

应收款项包括应收账款、其他应收款等。

（1）单项金额重大的应收款项坏账准备的确认标准、计提方法：

本公司将占应收款余额 10%以上且金额为人民币 100 万元以上的应收款项确认为单项金额重大的应收款项。

本公司对单项金额重大的应收款项单独进行减值测试，单独测试未发生减值的金融资产，包括在具有类似信用风险特征的金融资产组合中进行减值测试。单项测试已确认减值损失的应收款项，不再包括在具有类似信用风险特征的应收款项组合中进行减值测试。

（2）本公司对单项金额不重大以及金额重大但单项测试未发生减值的应收款项，按照账龄分析法计提坏账准备，比例为：

账龄	应收账款计提比例（%）	其他应收计提比例（%）
----	-------------	-------------

账龄	应收账款计提比例（%）	其他应收计提比例（%）
6个月以内	0	0
6个月至1年	5	5
1年2年	10	10
2至3年	30	30
3至4年	50	50
4至5年	80	80
5年以上	100	100

7、存货

（1）存货的分类

本公司存货分为原材料、在产品、库存商品、发出商品等。

（2）发出存货的计价方法

本公司存货取得时按实际成本计价。原材料、在产品、库存商品、发出商品等发出时均采用加权平均法计价。

（3）存货可变现净值的确定依据及存货跌价准备的计提方法

本公司根据企业会计准则，结合自身经营模式和生产特点，存货可变现净值的确认方法为：在资产负债表日，由公司技术研究部门对期末账龄超过一年的存货的继续使用可能行进行判断，根据判断结果按比例确认存货的可变现净值，具体计提比例如下：

继续使用可能性	存货可变现净值确认比例（%）
6个月以内可以使用	90
6个月-1年内可以使用	70
继续使用可能性较小	50

在资产负债表日，存货按照成本与可变现净值孰低计量。当其可变现净值低于成本时，提取存货跌价准备。存货跌价准备按单个存货项目的成本高于其可变现净值的差额提取。

计提存货跌价准备后，如果以前减记存货价值的影响因素已经消失，在原已计提的存货跌价准备金额内予以转回，转回的金额计入当期损益。

（4）存货的盘存制度

本公司存货盘存制度采用永续盘存制。

（5）低值易耗品的摊销方法

本公司低值易耗品和包装物领用时采用一次转销法摊销。

8、固定资产

（1）固定资产确认条件

本公司固定资产是指为生产商品、提供劳务、出租或经营管理而持有的，使用寿命超过一个会计年度的有形资产。

与该固定资产有关的经济利益很可能流入企业，并且该固定资产的成本能够可靠地计量时，固定资产才能予以确认。

本公司固定资产按照取得时的实际成本进行初始计量。

（2）各类固定资产的折旧方法

本公司采用年限平均法计提折旧。固定资产自达到预定可使用状态时开始计提折旧，终止确认时或划分为持有待售非流动资产时停止计提折旧。在不考虑减值准备的情况下，按固定资产类别、预计使用寿命和预计残值，本公司确定各类固定资产的年折旧率如下：

类别	折旧年限（年）	残值率（%）	年折旧率（%）
生产工具	3-5 年	5	31.67-19.00
检测仪器	3-5 年	5	31.67-19.00
运输设备	4 年	5	23.75
办公设备	3-5 年	5	31.67-19.00

预计净残值是指假定固定资产预计使用寿命已满并处于使用寿命终了时的预期状态，本公司目前从该项资产处置中获得的扣除预计处置费用后的金额。

（3）固定资产的后续支出

固定资产有关的后续支出，如果与该固定资产有关的经济利益很可能流入且其成本能可靠地计量，则计入固定资产成本，并终止确认被替换部分的账面价值，除此以外的其他后续支出，在发生时计入当期损益。

9、无形资产

（1）无形资产分类

无形资产分为使用寿命有限的无形资产和使用寿命不确定的无形资产；使用寿命有限的无形资产主要包括土地使用权。

（2）无形资产的计价方法

无形资产按成本进行初始计量。与无形资产有关的支出，如果相关的经济利益很可能流入本公司且其成本能可靠地计量，则计入无形资产成本。除此以外的其他无形项目的支出，在发生时计入当期损益。

（3）使用寿命有限的无形资产的使用寿命估计情况

使用寿命有限的无形资产自可供使用时起，在其预计使用寿命内采用直线法分期平均摊销。使用寿命不确定的无形资产不予摊销。年末，对使用寿命有限的无形资产的使

用寿命和摊销方法进行复核，如发生变更则作为会计估计变更处理。此外，还对使用寿命不确定的无形资产的使用寿命进行复核，如果有证据表明该无形资产为企业带来经济利益的期限是可预见的，则估计其使用寿命并按照使用寿命有限的无形资产的摊销政策进行摊销。

10、长期待摊费用

对于已经发生但应由本期和以后各期负担的分摊期限在 1 年以上的各项费用，包括经营租入固定资产改良支出，作为长期待摊费用按预计受益年限分期摊销。如果长期待摊费用项目不能使以后会计期间受益的，则将其尚未摊销的摊余价值全部转入当期损益。具体摊销年限如下：

类别	受益期
装修费	3 年

11、职工薪酬

主要包括工资、奖金、津贴和补贴、职工福利费、社会保险费及住房公积金、工会经费和职工教育经费等其他与获得职工提供的服务相关的支出。

本公司在职工提供服务的会计期间，将应付的职工薪酬确认为负债，并根据职工提供服务的受益对象计入相关资产成本和费用。

本公司按规定参加由政府机构设立的职工社会保障体系，包括基本养老保险、医疗保险、住房公积金及其他社会保障制度，相应的支出于发生时计入相关资产成本或当期损益。

在职工劳动合同到期之前解除与职工的劳动关系，或为鼓励职工自愿接受裁减而提出给予补偿的建议，如果本公司已经制定正式的解除劳动关系计划或提出自愿裁减建议并即将实施，同时本公司不能单方面撤回解除劳动关系计划或裁减建议的，确认因解除与职工劳动关系给予的补偿产生的预计负债，计入当期损益。

12、收入

本公司的营业收入主要包括销售商品收入和提供劳务收入，其收入确认原则如下：

(1) 销售商品收入确认时点的一般原则

公司已将商品所有权上的主要风险和报酬转移给购买方；公司既没有保留与所有权相联系的继续管理权，也没有对已售出的商品实施有效控制；收入的金额能够可靠地计量；相关的经济利益很可能流入企业；相关的已发生或将发生的成本能够可靠地计量时，确认商品销售收入实现。

(2) 公司具体销售流程及收入确认方法

公司与客户签订合同后一般预收首期货款开始安排生产；生产完成后，公司试机后安排发货，设备到达客户后安排售后技术人员安装调试，经客户验收后，公司确认销售收入。公司和客户一般在销售合同中约定：合同总价款的 10%左右作为设备的质量保证金，待客户设备验收合格运行一年后支付。

13、递延所得税资产和递延所得税负债

递延所得税资产和递延所得税负债根据资产和负债的计税基础与其账面价值的差额(暂时性差异)计算确认。对于按照税法规定能够于以后年度抵减应纳税所得额的可抵扣亏损和税款抵减，视同暂时性差异确认相应的递延所得税资产。对于商誉的初始确认产生的暂时性差异，不确认相应的递延所得税负债。对于既不影响会计利润也不影响应纳税所得额(或可抵扣亏损)的非企业合并的交易中产生的资产或负债的初始确认形成的暂时性差异，不确认相应的递延所得税资产和递延所得税负债。于资产负债表日，递延所得税资产和递延所得税负债，按照预期收回该资产或清偿该负债期间的适用税率计量。

本公司以很可能取得用来抵扣可抵扣暂时性差异的应纳税所得额为限，确认由可抵扣暂时性差异产生的递延所得税资产。对已确认的递延所得税资产，当预计到未来期间很可能无法获得足够的应纳税所得额用以抵扣递延所得税资产时，应当减记递延所得税资产的账面价值。在很可能获得足够的应纳税所得额时，减记的金额予以转回。

(二) 重大会计政策、会计估计变更及对公司利润的影响

1、重大会计政策、会计估计变更

本公司为防范财务风险，更加客观公正的反映公司财务状况和经营成果，使公司的应收债权更接近于公司回收情况和风险状况，自 2014 年 1 月 1 日起，对公司应收款项中“按组合计提坏账准备应收款项中采用账龄分析法计提坏账准备比例”的会计估计进行变更。

采用账龄分析法计提坏账准备的应收款项变更前后坏账准备计提比例情况：

(1) 变更前计提比例：

账龄	应收账款计提比例 (%)	其他应收计提比例 (%)
6个月以内	0	0
6个月至1年	3	3
1年2年	7	7
2至3年	15	15
3至4年	40	40

账龄	应收账款计提比例（%）	其他应收计提比例（%）
4至5年	70	70
5年以上	100	100

(2) 变更后计提比例

账龄	应收账款计提比例（%）	其他应收计提比例（%）
6个月以内	0	0
6个月至1年	5	5
1年2年	10	10
2至3年	30	30
3至4年	50	50
4至5年	80	80
5年以上	100	100

根据《企业会计准则第 28 号—会计政策、会计估计变更和差错更正》的有关规定，对上述会计估计的变更采用未来适用法，无须对以前年度的财务报告进行追溯调整。

2、对公司利润的影响

上述会计变更导致 2014 年 1-8 月的利润总额减少 377,324.52 元，净利润减少 320,725.84 元。

三、最近两年一期的主要会计数据和财务指标比较

单位：元

项目	2014 年 8 月 31 日	2013 年 12 月 31 日	2012 年 12 月 31 日
资产总计（万元）	5,901.88	5,964.57	4,489.43
股东权益合计（万元）	2,721.49	2,741.88	2,507.79
归属于申请挂牌公司的股东权益合计（万元）	2,721.49	2,741.88	2,507.79
每股净资产（元）	2.72	2.74	2.51
归属于申请挂牌公司股东的每股净资产（元）	2.72	2.74	2.51
资产负债率（%）	53.89	54.03	44.14
流动比率（倍）	1.95	2.24	2.29
速动比率（倍）	1.01	1.31	1.33
项目	2014 年 8 月	2013 年度	2012 年度
营业收入（万元）	2,355.60	4,007.51	2,421.23
净利润（万元）	-20.39	234.09	116.49
归属于申请挂牌公司股东的净利润（万元）	-20.39	234.09	116.49
扣除非经常性损益后的净利润（万元）	-50.75	251.00	119.23

归属于申请挂牌公司股东的扣除非经常性损益后的净利润（万元）	-50.75	251.00	119.23
毛利率（%）	26.07	32.95	31.11
净资产收益率（%）	-1.12	8.92	4.76
扣除非经常性损益后净资产收益率（%）	-2.79	9.56	4.87
基本每股收益（元/股）	-0.03	0.23	0.12
稀释每股收益（元/股）	-0.03	0.23	0.12
应收帐款周转率（次）	2.37	3.09	2.09
存货周转率（次）	1.03	1.29	1.48
经营活动产生的现金流量净额（万元）	-219.28	755.05	-497.54
每股经营活动产生的现金流量净额（元/股）	-0.33	0.76	-0.50

注：净资产收益率及每股收益指标按证监会公告[2010]2号——《公开发行证券的公司信息披露编报规则第9号——净资产收益率和每股收益的计算及披露》（2010年修订）中相关规定计算。

（一）盈利能力分析

公司2012年度、2013年度、2014年1-8月的净利润分别为116.49万元、234.09万元、-20.39万元，扣除非经常性损益后净利润分别为119.23万元、251.00万元、-50.75万元。2013年公司收入较2012年增长65.52%，故2013年净利润较上年增长100.94%。因为2014年1-8月客户新项目投资更加谨慎，推迟提货。公司以安装调试验收时点确认收入，因此导致相应收入成本没有得到确认，另外竞争激烈导致毛利率下降，所以2014年1-8月出现微亏。

2012年度、2013年度、2014年1-8月的公司净资产收益率分别为4.76%、8.92%、-1.12%。公司净资产收益率的下降幅度与公司利润变动幅度基本一致。

（二）偿债能力分析

公司2012年末、2013年末、2014年8月末的流动比率分别为2.29、2.24、1.95，流动比率较高。公司2012年末、2013年末、2014年8月末的速动比率分别为1.33、1.31、1.01，短期偿债能力较强。公司2012年末、2013年末、2014年8月底资产负债率分别为44.14%、54.03%、53.89%，资产负债率有所上升，但主要是因为预收款项金额增加，所以公司财务风险不高，偿债能力较强。

（三）营运能力分析

公司2012年、2013年、2014年1-8月应收账款周转率分别为2.09、3.09、2.37。公司营业收入2013年较2012年增长较快，2014年有所放缓，而应收账款金额不断增加，所以收账款周转率先增后减。2012年、2013年、2014年1-8月存货周转率分别为1.48、1.29、1.03。存货周转率下降的原因主要是客户没有按时提货，导致公司在产品金额增加。总

体来说公司的营运能力较为正常。

（四）现金流量分析

公司2012年、2013年、2014年1-8月经营活动产生的现金流量净额为-497.54万元、755.05万元、-219.28万元。公司一般和客户约定按照进度收款，所以经营活动的回款较为正常，基本和营业收入匹配。2014年以来公司应收账款回款较慢，导致公司经营活动产生的现金流量净额为负数。2012年、2013年、2014年1-8月投资活动产生的现金流量净额为-117.55万元、-80.55万元、-90.50万元，主要是固定资产和无形资产投入。公司2012年、2013年、2014年1-8月筹资活动产生的现金流量净额均为0。总体来说公司现金流量正常。

四、报告期利润形成有关情况

（一）各期营业收入、利润、毛利率及变动分析

1、营业收入构成、比例

公司最近两年一期的营业收入构成及比例如下：

单位：元

产品名称	2014年1-8月		2013年度		2012年度	
	金额（元）	占比（%）	金额（元）	占比（%）	金额（元）	占比（%）
主营业务	22,905,128.26	97.24	39,743,931.63	99.17	24,092,308.29	99.50
锂电池行业	16,708,547.05	70.93	38,752,478.64	96.70	23,029,060.40	95.11
光学行业	6,196,581.21	26.31	991,452.99	2.47	1,063,247.89	4.39
其他业务	650,885.61	2.76	331,136.66	0.83	119,947.84	0.50
合 计	23,556,013.87	100.00	40,075,068.29	100.00	24,212,256.13	100.00

最近两年一期，公司的主营业务收入来源于涂布机的生产和销售。2012年度、2013年度、2014年1-8月公司主营业务收入占公司营业收入比例分别为99.50%、99.17%和97.24%，主营业务明确。

公司的其他业务收入主要是售后维修的零部件收入。

公司营业收入 2013 年较 2012 年增长较快，主要归结于：公司在涂布机控制系统和制造工艺上日益成熟，内部管理和产品质量得到加强；通过赢得松下能源等知名企业的订单及客户认可，公司的行业知名度和美誉度得到提升；另外公司和西门子、EDI 等知名供应商合作密切，在业务拓展和市场宣传上获得较大助力。基于公司未来的战略布局，公司在锂电池行业之外加大了研发力度，并在光学领域取得了突破。2014 年 1-8 月光学行业涂布机销售实现 6,196,581.21 元，占销售收入 26.31%，公司收入结构更加优化。

2、营业利润、利润总额及净利润

单位：元

项目	2014年1-8月	2013年	增长率(%)	2012年
营业收入	23,556,013.87	40,075,068.29	65.52	24,212,256.13
营业成本	17,414,049.77	26,868,340.69	61.09	16,679,341.41
毛利	6,141,964.10	13,206,727.60	75.32	7,532,914.72
营业利润	-4,811,365.02	1,726,943.64	2.63	1,682,656.14
利润总额	-218,991.68	2,738,166.11	66.33	1,646,213.14
净利润	-203,867.65	2,340,866.84	100.94	1,164,935.37

公司营业收入增长较快，2013年较2012年增长了65.52%。由于成本控制能力增强，2013年营业成本增长速度低于收入增速，导致毛利较上年增长75.32%。2013年公司承接了2项科研课题，研发费用快速增长，导致2013年营业利润较2012年仅增长2.63%。因为科研课题为公司带来了一定收入，所以2013年利润总额较2012年增长66.33%。2013年开始公司所得税率由原来的25%变更为15%，所以2013年净利润较2012年增长100.94%。2014年1-8月客户延迟提货，收入规模下降，低端锂电池涂布机竞争激烈，毛利率下降，所以公司2014年1-8月毛利下降。因为公司承接了两项国家研究课题，研发费投入453万元，导致公司营业利润为亏损481万元。但公司收到科研经费收入453万元，2014年1-8月份净利润为亏损20万元。

3、毛利率

公司最近两年一期毛利率构成情况如下：

产品名称	2014年1-8月(%)	2013年度(%)	2012年度(%)
锂电池行业	24.58	32.29	29.83
光学行业	26.16	44.68	58.89
其他业务	63.50	75.99	30.70
合 计	26.07	32.95	31.11

公司两年一期毛利率分别为31.11%、32.95%、26.07%。2013年公司毛利率较2012年略有增长，2014年1-8月毛利率较前两年有较大下滑。原因主要是：首先，锂电池行业竞争激烈，客户新项目投资更为谨慎，导致上游的涂布机售价走低；其次，公司于2011年和徐州毅博卫生材料科技有限公司签署了2台涂布机的销售合同，产品于2012年发出。客户因为经营困难仅支付了预付款240万元，后续没有支付任何款项，2014年双方协商此项交易终止。因为公司设备制造成本已经发生，而只收到预付款，所以此项订单毛利率仅3.81%，因此拉低了公司整体毛利率。

光学行业涂布机作为公司乃至整个市场的新产品，毛利率较高。中南大学试验机订单于2012年签署，经过双方共同研究开发探索，于2014年交货并确认收入，毛利率为

-75.54%，导致 2014 年 1-8 月份光学行业涂布机毛利率仅为 26.16%。考虑到上述亏损订单具有研发目的，未来技术更为成熟，市场影响力增强，光学行业涂布机毛利率可以保持较高水平。

其他业务主要是售后维修的零配件收入，公司逐渐对此业务逐步规范，从原来的随意免费变为有条件收费，所以毛利率提高。

（二）主要费用（含研发）占营业收入的比重和变化情况

公司最近两年一期主要费用及其变动情况如下：

单位：元

项目（合并）	2014 年 1-8 月	2013 年度		2012 年度
	金额（元）	金额（元）	增长率（%）	金额（元）
销售费用	1,489,628.93	2,512,474.66	3.58%	2,425,689.76
管理费用	8,836,514.95	8,089,516.74	146.97%	3,275,541.14
其中：研发费用	6,749,057.09	4,983,114.27	299.54%	1,247,205.92
财务费用	-72,439.43	-26,417.62	-41.02%	-44,787.74
销售费用与营业收入之比	6.32%	6.27%		10.02%
管理费用与营业收入之比	37.51%	20.19%		13.53%
研发费用与营业收入之比	28.65%	12.43%		5.15%
财务费用与营业收入之比	-0.31%	-0.07%		-0.18%
期间费用与营业收入占比合计	43.53%	26.39%		23.36%

（1）销售费用项目如下：

单位：元

项目	2014 年 1-8 月	2013 年度	2012 年度
广告费	40,181.30	236,927.87	64,964.21
邮运费	197,234.10	727,921.81	460,002.16
展览费	331,409.48	219,997.93	82,654.50
工资奖金及社保	280,462.76	371,293.89	670,805.50
交通差旅费	228,662.69	344,269.40	578,363.67
业务招待费	187,364.77	105,604.00	14,953.00
售后维修服务费	189,202.67	394,325.16	547,530.08
汽车费用	8,293.00	60,854.72	
其他	26,818.16	51,279.88	6,416.64
合计	1,489,628.93	2,512,474.66	2,425,689.76

公司销售费用主要包括邮运费、工资奖金及社保、交通差旅费等。公司 2013 年度较 2012 年度销售费用变动较小，仅增加 3.58%，没有随收入大幅增长，主要是因为：关敬党作为公司总经理，也是核心技术人员。2012 年关敬党作为销售人员发放工资，其工资

薪酬和差旅费计入销售费用。2013 年开始公司承接了 2 项科研课题，关敬党作为课题组重要成员，其工资薪酬和差旅费计入研发费用，所以 2013 年后工资奖金及社保和交通差旅费下降。2013 年邮运费金额较大，主要是因为当年的大部分客户在广东省外，设备运输距离长花费高。

(2) 管理费用项目如下：

单位：元

项目	2014 年 1-8 月	2013 年度	2012 年度
办公及通讯费	76,057.08	167,802.12	162,327.29
工资奖金及社保	765,442.62	1,056,574.22	757,858.02
厂房租金及水电费	135,781.11	176,441.24	201,904.52
交通差旅费	33,712.14	71,890.30	7,281.55
业务招待费	2,687.00	68,137.70	98,412.50
折旧费	138,360.29	120,509.09	80,905.71
装修费	68,020.32	114,365.95	74,022.84
堤围费及印花税	8,934.53	20,209.20	2,545.74
汽车费用	50,941.58	60,084.50	58,221.97
中介机构费用	277,397.62	153,301.89	76,000.00
研发费用	6,749,057.09	4,983,114.27	1,247,205.92
无形资产摊销	67,173.95	89,977.93	13,603.99
技术咨询费	353,964.40	903,317.17	400,000.00
其他	108,985.22	103,791.16	95,251.09
合计	8,836,514.95	8,089,516.74	3,275,541.14

公司管理费用主要包括研发费用、工资奖金及社保、技术咨询费和中介服务等。2013 年度较 2012 年度管理费用上升了 146.97%，主要是由于研发费用和工资薪酬的增长。2013 年开始公司承接了 2 项科研课题，加大了研发力度，研发费用增长较快。另外，为了加强锂电池行业涂布机设备的研究，公司希望借助下游企业的行业经验和技術实力，所以技术咨询费增长较快。

报告期内，研发费用明细如下：

单位：元

项目	2014 年 1-8 月	2013 年度	2012 年度
人工工资	1,044,978.26	1,753,519.46	612,705.92
材料	4,586,047.51	2,519,812.70	457,400.00
折旧与费用摊销	11,011.49	0.00	34,500.00
办公室租金	135,781.11	301,555.73	0.00
设备调试费	20,000.00	0.00	73,900.00
其他费用	951,238.72	408,226.38	68,700.00
合计	6,749,057.09	4,983,114.27	1,247,205.92

(3) 财务费用项目如下:

单位: 元

项目	2014 年 1-8 月	2013 年度	2012 年度
利息支出			
减: 利息收入	75,010.42	46,871.63	51,633.03
汇兑损益	-14,035.93	14,435.07	
其他	16,606.92	6,018.94	6,845.29
合计	-72,439.43	-26,417.62	-44,787.74

报告期内, 公司没有银行借款, 所以没有发生利息支出。因为公司拥有大额货币资金, 取得了较多利息收入, 所以财务费用为负数。

(三) 非经常性损益情况

单位: 元

项 目	2014年1-8月	2013年度	2012年度
非流动资产处置损益			
计入当期损益的政府补助(与企业业务密切相关, 按照国家统一标准定额或定量享受的政府补助除外)	50,000.00	300,000.00	
单独进行减值测试的应收款项减值准备转回			
除上述各项之外的其他营业外收入和支出	6,041.93	6,222.47	-36,443.00
非经常性损益总额	56,041.93	306,222.47	-36,443.00
减: 非经常性损益的所得税影响数	8,406.29	45,933.37	-9,110.75
非经常性损益净额	47,635.64	260,289.10	-27,332.25
减: 归属于少数股东的非经常性损益净影响数(税后)			
归属于公司普通股股东的非经常性损益	47,635.64	260,289.10	-27,332.25

1、营业外收入情况

项目	2014 年 1-8 月	2013 年度	2012 年度
政府补助	50,000.00	300,000.00	
科研经费收入	4,536,331.41	705,000.00	
其他	6,241.93	7,221.49	
合 计	4,592,573.34	1,012,221.49	

2013 年、2014 年 1-8 月营业外收入主要为公司收到的科研经费收入, 2013 年以来, 公司和万向汽车合作申报了 2 个科研课题, 发生了研发支出并取得了科研经费收入。公

司两年一期科研经费收入具体内容见下表：

单位：元

项目	2014 年 1-8 月	2013 年度	2012 年度
863 计划之电池全产业链工艺技术与国产化装备以及梯次利用与回收技术研究	705,000.00	705,000.00	
工信部之车用锂离子动力电池大规模产业化及全产业链技术创新	3,831,331.41		
合计	4,536,331.41	705,000.00	

公司收到的政府补贴款明细见下表：

单位：元

项目	2014 年 1-8 月	2013 年度
宝安财政局科技成果产业化专项资金		300,000.00
技术创新补贴	50,000.00	
合计	50,000.00	300,000.00

其中“宝安财政局科技成果产业化专项资金”系公司依据深圳市宝安区科技创新局于 2013 年 6 月 7 日发布的《关于申报 2013 年宝安区第三批科技计划项目的通知》申请。公司系“深圳市高新技术企业”，符合上述通知附表中规定的申请条件；“技术创新补贴”系公司依据《国家和广东省研究项目配套申请指南》申请，因公司承担了“863”国家计划，符合上述文件规定的申请条件。

公司取得政府补助具有一定的偶然性和不确定性。由于政府补助主要依赖政府在企业及业务发展扶持方面的资金安排，且需通过审核才能取得，公司无法对未来是否获取政府补助的可能性作出合理预期。

公司未来将继续重视研发方面的投资，推进技术革新的速度及效率，拓展公司业务的外延。通过不断扩大主营业务收入的规模、加强内部控制的管理能力来提升业务营运能力，减少对政府补助等非经常性损益的依赖。

2、营业外支出情况

单位：元

项目	2014 年 1-8 月	2013 年度	2012 年度
罚款及滞纳金支出	200.00	999.02	
违约金			7,200.00
旧厂房押金扣款			29,243.00
合计	200.00	999.02	36,443.00

2013 年公司原财务会计工作离职，在和新任财务人员交接过程中没有交接清楚，导致公司未在规定的期限内向主管税务机关办理印花税、城市维护建设税、企业所得税、个人所得税纳税申报手续，被税务机关处以罚款及滞纳金支出 999.02 元。

2014 年 1 月，有限公司发生第一次股权转让。因为 1 月末春节放假，相关人员工作疏忽，公司未在规定的期限内办理税务登记变更手续，被税务机关处以罚款 200 元。

截至本公开转让说明书出具日，公司已缴纳上述罚款及滞纳金支出，并承诺在今后的生产经营中不再出现类似情况。

2014 年 11 月 4 日，深圳市宝安区地方税务局和深圳市宝安区国家税务局福永税务分局分别出具相关文件，证明公司在报告期内除上述违法情况外，均能遵从税务管理，按章申报纳税，不存在其他税务违法违规行为和处罚记录。

（四）公司适用的各项税收政策及缴纳的主要税种

1、主要税种及税率

税 种	计税依据	法定税率%
增值税	应税收入	17
城市维护建设税	应纳流转税额	7
教育费附加	应纳流转税额	3
地方教育附加	应纳流转税额	2
堤围费	营业收入	0.01
企业所得税	应纳税所得额	15、25

2、税收优惠及批文

企业所得税优惠：公司于 2013 年 7 月 22 日取得深圳市科技创新委员会、深圳市财政委员会、深圳市国家税务局、深圳市地方税务局联合颁发的高新技术企业证书（证书编号：GR201344200148），有效期为三年。根据中华人民共和国企业所得税法第 28 条、中华人民共和国企业所得税法实施条例第 93 条的规定，属于国家需要重点扶持的高新技术企业，减按 15%税率缴纳企业所得税。公司自 2013 年度开始享受 15%的所得税税率，在此之前所得税税率为 25%。

五、公司的主要资产情况

（一）应收款项

公司报告期内对应收账款、其他应收款采用单项金额重大并单项计提坏账准备与按信

用风险特征组合计提坏账准备相结合的方法。

1、应收账款

2014年8月31日

单位：元

应收账款	坏账准备 计提比率	账面余额	比例(%)	坏账准备	应收账款净额
账龄组合	6个月以内	0	4,547,017.74	28.49	4,547,017.74
	6个月-1年	5%	6,779,800.00	42.46	338,990.00
	1-2年	10%	4,056,028.26	25.40	405,602.83
	2-3年	30%	535,000.00	3.35	160,500.00
	3-4年	50%	48,000.00	0.30	24,000.00
合 计		15,965,846.00	100.00	929,092.83	15,036,753.17

2013年12月31日

单位：元

应收账款	坏账准备 计提比率	账面余额	比例(%)	坏账准备	应收账款净额
账龄组合	6个月以内	0	10,532,463.26	70.32	10,532,463.26
	6个月-1年	5%	3,029,000.00	20.22	90,870.00
	1-2年	10%	784,000.00	5.24	54,880.00
	2-3年	30%	632,650.00	4.22	94,897.50
合 计		14,978,113.26	100.00	240,647.50	14,737,465.76

2012年12月31日

单位：元

应收账款	坏账准备 计提比率	账面余额	比例(%)	坏账准备	应收账款净额
账龄组合	6个月以内	0	9,290,635.00	81.64	9,290,635.00
	6个月-1年	5%	2,700.00	0.02	81.00
	1-2年	10%	1,837,565.00	16.15	128,629.55
	2-3年	30%	249,760.79	2.19	37,464.12
合 计		11,380,660.79	100.00	166,174.67	11,214,486.12

公司一般和客户约定按照进度收款，出厂前基本收取合同总金额的60%，安装调试验收后收取30%，剩余10%的款项作为质保金。因为安装调试验收之后40%的款项一般收取较为缓慢，所以公司的应收账款金额较大。

截至2014年8月31日，28.49%应收账款账龄在6个月以内，42.46%在6个月到1

年之间。因为下游客户行业景气度降低，所以应收账款回收变慢，应收账款余额不断增加，公司已经按照较为谨慎的坏账计提比例计提坏账准备。

截至 2014 年 8 月 31 日，应收账款中无持公司 5%以上（含 5%）表决权股份的股东单位及个人款项。

2012 年 12 月 31 日、2013 年 12 月 31 日、2014 年 8 月 31 日，应收账款前五名的情况如下：

2014 年 8 月 31 日

单位：元

单位名称	与本公司关系	金额	账龄	占应收账款总额比例 (%)
东莞市德瑞精密设备有限公司	非关联方	2,980,000.00	1-2 年	18.66
山东威高东生新能源科技有限公司	非关联方	2,600,000.00	6 个月-1 年	16.28
深圳市法鑫忠信新材料有限公司	非关联方	2,550,000.00	6 个月以内	15.97
朝阳立源新能源有限公司	非关联方	1,916,000.00	6 个月-1 年	12.00
惠州市豪鹏科技有限公司	非关联方	904,000.00	6 个月以内	5.66
合计		10,950,000.00		68.57

2013 年 12 月 31 日

单位：元

单位名称	与本公司关系	金额	账龄	占应收账款总额比例 (%)
中山天贸电池有限公司	非关联方	3,505,960.01	6 个月以内	23.41
东莞市德瑞精密设备有限公司	非关联方	2,980,000.00	6 个月-1 年	19.90
山东威高东生新能源科技有限公司	非关联方	2,600,000.00	6 个月以内	17.36
实联长宜淮安科技有限公司	非关联方	949,640.00	6 个月以内	6.34
天津市捷威动力工业有限公司	非关联方	834,000.00	6 个月以内	5.57
合计		10,869,600.01		72.58

2012 年 12 月 31 日

单位：元

单位名称	与本公司关系	金额	账龄	占应收账款总额比例 (%)
松下能源（无锡）有限公司	非关联方	5,530,000.00	6 个月以内	48.59
广东凯德能源科技有限公司	非关联方	1,475,200.00	6 个月以内	12.96
湖北宇隆新能源有限公司	非关联方	476,000.00	6 个月以内	4.18
湖南丰源业翔晶科新能源股份有限公司	非关联方	400,000.00	1-2 年	3.51

东莞市振华新能源科技有限公司	非关联方	335,000.00	1-2 年	2.94
合计		8,216,200.00		72.18

2、应收票据

单位：元

种 类	2014年8月31日	2013年12月31日	2012年12月31日
银行承兑汇票		143,000.00	
合 计		143,000.00	

3、预付款项

单位：元

项 目	2014 年 8 月 31 日		2013 年 12 月 31 日		2012 年 12 月 31 日	
	金额	比例 (%)	金额	比例 (%)	金额	比例 (%)
1 年以内	3,085,650.31	99.98	3,353,359.93	99.43	2,099,864.00	99.20
1 至 2 年	500.43	0.02	2,582.33	0.09	16,900.00	0.80
2 至 3 年			14,700.00	0.48		
合 计	3,086,150.74	100.00	3,370,642.26	100.00	2,116,764.00	100.00

公司的预付款项主要为公司采购的各类原材料预付款。

截至 2014 年 8 月 31 日，公司无预付持公司 5%以上（含 5%）表决权股份的股东单位及个人款项。

2012 年 12 月 31 日、2013 年 12 月 31 日、2014 年 8 月 31 日，预付款项金额前五名的情况如下：

2014 年 8 月 31 日

单位：元

公司名称	款项性质	金额	账龄	占预付款项比例 (%)
美国 EDI 挤出模头工业有限公司	材料款	1,184,789.36	1 年以内	38.39
南京斯诺瑞自动化设备有限公司	材料款	553,000.00	1 年以内	17.92
深圳市大震热能技术有限公司	材料款	231,000.00	1 年以内	7.49
润成国际（香港）有限公司	材料款	228,809.87	1 年以内	7.41
海克斯康测量技术（青岛）有限公司	材料款	213,487.18	1 年以内	6.92
合计		2,411,086.41		78.13

2013 年 12 月 31 日

单位：元

公司名称	款项性质	金额	账龄	占预付款项比例 (%)
------	------	----	----	-------------

美砺杰热能环保技术（上海）有限公司	材料款	1,597,925.76	1 年以内	47.41
美国 EDI 挤出模头工业有限公司	材料款	1,031,343.33	1 年以内	30.60
北天元控（天津）系统工程有限公司	材料款	101,486.00	1 年以内	3.01
威海工业新区草庙子镇祥翼水暖安装队	安装服务费	75,000.00	1 年以内	2.22
上海雍基超镜面机械制造有限公司	材料款	61,950.00	1 年以内	1.84
合计		2,867,705.09		85.08

2012 年 12 月 31 日

单位：元

公司名称	款项性质	金额	账龄	占预付款项比例（%）
美国 EDI 挤出模头工业有限公司	材料款	1,332,155.91	1 年以内	62.93
横河自控设备（上海）有限公司	材料款	565,569.90	1 年以内	26.72
北京双易盛科技发展有限公司	材料款	76,400.00	1 年以内	3.61
深圳市华软泰科科技有限公司	材料款	34,650.00	1 年以内	1.64
惠州市惠城区三马五金橡胶辊营业部	材料款	16,900.00	1-2 年	0.80
合计		2,025,675.81		95.70

4、其他应收款

2014 年 8 月 31 日

单位：元

其他应收款	坏账准备 计提比率	账面余额	比例（%）	坏账准备	其他应收款净额
账龄组合	6 个月以内	0	165,995.50	33.01	165,995.50
	6 个月-1 年	5%	2,540.18	0.51	127.01
	1-2 年	10%	106,000.74	21.08	10,600.07
	2-3 年	30%	178,537.00	35.50	53,561.10
	3-4 年	50%	36,513.00	7.26	18,256.50
	4-5 年	80%	13,350.00	2.65	10,680.00
合 计		502,936.42	100.00	93,224.68	409,711.74

2013 年 12 月 31 日

单位：元

其他应收款	坏账准备 计提比率	账面余额	比例（%）	坏账准备	其他应收款净额
账龄组合	6 个月以内	0	278,862.73	17.00	278,862.73
	6 个月-1 年	5%	413,000.00	25.17	12,390.00
	1-2 年	10%	856,802.03	52.23	59,976.14
	2-3 年	30%	36,513.00	2.23	5,476.95
	3-4 年	50%	55,294.07	3.37	22,117.63
合 计		1,640,471.83	100.00	99,960.72	1,540,511.11

2012 年 12 月 31 日

单位：元

其他应收款	坏账准备 计提比率	账面余额	比例 (%)	坏账准备	其他应收款净额
账龄组合	6 个月以内	0	1,296,546.53	83.17	1,296,546.53
	6 个月-1 年	5%	156,037.00	10.01	4,681.11
	1-2 年	10%	36,513.00	2.34	2,555.91
	2-3 年	30%	69,783.98	4.48	10,467.60
合 计		1,558,880.51	100.00	17,704.62	1,541,175.89

公司其他应收款主要为房租押金、投标保证金、保证金和往来款等。

截至 2014 年 8 月 31 日，其他应收款中无持公司 5%以上（含 5%）表决权股份的股东款项。

2012 年 12 月 31 日、2013 年 12 月 31 日、2014 年 8 月 31 日，其他应收款前五位大额情况如下：

2014 年 8 月 31 日

单位：元

公司名称	款项性质	金额	账龄	占其他应收款 总额比例 (%)
深圳市亿高物业管理有限公司	房租押金	178,800.00	2-3 年 153,637.00 元、3-4 年 25,163.00 元	35.55
实联长宜淮安科技有限公司	投标保证金	100,000.00	1-2 年	19.88
浙江大学	质保金	33,000.00	6 个月以内	6.56
长春中技国招工程咨询有限公司	投标保证金	21,200.00	6 个月以内	4.22
深圳市同昌自动化科技有限公司	往来款	20,000.00	6 个月以内	3.98
合计		353,000.00		70.19

2013 年 12 月 31 日

单位：元

公司名称	款项性质	金额	账龄	占其他应收款 总额比例 (%)
关敬党	借款	977,807.60	6 个月以内 73,565.57 元、6 个月-1 年 393,000.00 元、1-2 年 511,242.03 元	59.61
深圳市亿高物业管理有限公司	房租押金	178,800.00	1-2 年 153,637.00 元、2-3 年 25,163.00 元	10.90
张静	借款	169,000.00	6 个月以内 1,977.00 元、6 个月-1 年 20,000.00 元、1-2 年 147,023.00 元	10.30
实联长宜淮安科技有限公司	投标保证金	100,000.00	6 个月以内	6.10

浙江大学	质保金	20,000.00	1-2 年	1.22
合计		1,445,607.60		88.13

2012 年 12 月 31 日

单位：元

公司名称	款项性质	金额	账龄	占其他应收款 总额比例 (%)
关敬党	借款	783,613.00	6 个月以内	50.27
深圳市泽诚自动化设备有限公司	往来款	350,000.00	6 个月以内	22.45
深圳市亿高物业管理有 限公司	房租押金	178,800.00	6 个月-1 年 153,637.00 元、1-2 年 25,163.00 元	11.47
张静	借款	166,767.65	6 个月以内	10.70
中华人民共和国深圳机 场海关	保证金	34,063.75	6 个月以内	2.19
合计		1,558,880.51		97.08

(二) 存货

1、主要存货的类别

公司存货分为原材料、在产品、库存商品、发出商品四类。

2、存货明细

2014 年 8 月 31 日

单位：元

项 目	原值	跌价准备	净值	比例 (%)
原材料	5,536,301.91	110,361.77	5,425,940.14	20.39
在产品	14,287,387.72		14,287,387.72	53.69
库存商品	262,798.08		262,798.08	0.99
发出商品	6,632,785.21		6,632,785.21	24.93
合 计	26,719,272.92	110,361.77	26,608,911.15	100.00

2013 年 12 月 31 日

单位：元

项 目	原值	跌价准备	净值	比例 (%)
原材料	4,090,187.99	243,696.00	3,846,491.99	15.39
在产品	2,358,437.58		2,358,437.58	13.68
库存商品	13,120,544.16	310,534.70	12,810,009.46	51.27
发出商品	4,912,365.46		4,912,365.46	19.66
合 计	24,481,535.19	554,230.70	23,927,304.49	100.00

2012 年 12 月 31 日

单位：元

项 目	原值	跌价准备	净值	比例 (%)
-----	----	------	----	--------

原材料	7,612,358.09		7,612,358.09	42.79
在产品	2,143,932.02		2,143,932.02	12.05
库存商品	3,248,576.13		3,248,576.13	18.26
发出商品	4,786,460.39		4,786,460.39	26.90
合 计	17,791,326.63		17,791,326.63	100.00

公司是订单式生产，根据项目采购各类原材料。因为从产品出库到客户安装调试验收有一定的时间，所以公司存在部分发出商品。2014 年以来下游客户行业景气度降低，新项目投资更为谨慎，没有按时提货，导致公司存货数量增加。

公司期末对存货进行减值测试，2013 年公司收到客户退货，鉴于存货发生减值，公司对库存商品计提了减值准备；2014 年部分原材料库龄较长，公司对其计提了减值准备。除此之外其他存货库龄较短，毛利率状况正常，不存在减值迹象，因此未对其提取减值准备。

（三）固定资产

1、固定资产类别及估计使用年限、预计残值率及年折旧率

类 别	使用年限(年)	预计残值率(%)	年折旧率(%)
生产工具及检测仪器	3-5 年	5	31.67-19.00
运输工具	3-5 年	5	23.75
办公及其他设备	4 年	5	31.67-19.00

公司固定资产按取得时的实际成本入账，固定资产折旧采用直线法计提，并按估计使用年限和预计净残值率确定其折旧率。

2、固定资产及累计折旧情况：

固定资产原值

单位：元

类 别	2013 年 12 月 31 日	本期增加	本期减少	2014 年 8 月 31 日
生产工具及检测仪器	422,349.96	434,555.57		856,905.53
运输工具	364,732.82	56,473.80		421,206.62
办公及其他设备	657,421.47			657,421.47
合 计	1,444,504.25	491,029.37		1,935,533.62

续表

类 别	2012 年 12 月 31 日	本期增加	本期减少	2013 年 12 月 31 日
生产工具及检测仪器	422,349.96			422,349.96
运输工具		364,732.82		364,732.82
办公及其他设备	499,657.81	157,763.66		657,421.47
合 计	922,007.77	522,496.48		1,444,504.25

续表：

类 别	2011 年 12 月 31 日	本期增加	本期减少	2012 年 12 月 31 日
生产工具及检测仪器	81,086.41	341,263.55		422,349.96
办公及其他设备	192,271.93	307,385.88		499,657.81
合 计	273,358.34	648,649.43		922,007.77

累计折旧

单位：元

类 别	2013 年 12 月 31 日	本期增加	本期减少	2014 年 8 月 31 日
生产工具及检测仪器	147,298.39	65,853.27		213,151.66
运输工具		111,083.70		111,083.70
办公及其他设备	265,134.62	57,749.36		322,883.98
合 计	412,433.01	234,686.33		647,119.34

续表：

类 别	2012 年 12 月 31 日	本期增加	本期减少	2013 年 12 月 31 日
生产工具及检测仪器	67,051.70	80,246.69		147,298.39
运输工具				
办公及其他设备	122,261.68	142,872.94		265,134.62
合 计	189,313.38	223,119.63		412,433.01

续表：

类 别	2011 年 12 月 31 日	本期增加	本期减少	2012 年 12 月 31 日
生产工具及检测仪器	4,904.28	62,147.42		67,051.70
办公及其他设备	34,399.06	87,862.62		122,261.68
合 计	39,303.34	150,010.04		189,313.38

固定资产净值

单位：元

类 别	2013 年 12 月 31 日	本期增加	本期减少	2014 年 8 月 31 日
生产工具及检测仪器	275,051.57	368,702.3		643,753.87
运输工具	364,732.82		54,609.9	310,122.92
办公及其他设备	392,286.85		57,749.36	334,537.49
合 计	1,032,071.24	368,702.30	112,359.26	1,288,414.28

续表：

类 别	2012 年 12 月 31 日	本期增加	本期减少	2013 年 12 月 31 日
生产工具及检测仪器	355,298.26		80,246.69	275,051.57
运输工具		364,732.82		364,732.82
办公及其他设备	377,396.13		14,890.72	392,286.85
合 计	732,694.39	364,732.82	95,137.41	1,032,071.24

续表：

类 别	2011 年 12 月 31 日	本期增加	本期减少	2012 年 12 月 31 日
生产工具及检测仪器	76,182.13	279,116.13		355,298.26
办公及其他设备	157,872.87	219,523.26		377,396.13
合 计	234,055.00	498,639.39		732,694.39

公司的固定资产主要为生产工具及检测仪器、运输工具和办公和设备等，固定资产对公司经营重要性较低，所以金额较小。

截至 2014 年 8 月 31 日，公司固定资产总体成新率为 6.66 成。目前现有固定资产处于良好状态，不存在各项减值迹象，故对固定资产未计提减值准备。

（四）无形资产

单位：元

项 目	2013 年 12 月 31 日	本期增加	本期减少	2014 年 8 月 31 日
1、账面原值合计	503,804.67			503,804.67
软件	503,804.67			503,804.67
2、累计摊销合计	102,299.88	67,173.95		169,473.83
软件	102,299.88	67,173.95		169,473.83
3、无形资产账面净值合计	401,504.79			334,330.84
软件	401,504.79			334,330.84
4、减值准备合计				
软件				
5、无形资产账面价值合计	401,504.79			334,330.84
软件	401,504.79			334,330.84

单位：元

项 目	2012 年 12 月 31 日	本期增加	本期减少	2013 年 12 月 31 日
1、账面原值合计	230,769.23	273,035.44		503,804.67
软件	230,769.23	273,035.44		503,804.67
2、累计摊销合计	13,603.99	88,695.89		102,299.88
软件	13,603.99	88,695.89		102,299.88
3、无形资产账面净值合计	217,165.24			401,504.79
软件	217,165.24			401,504.79
4、减值准备合计				
软件				
5、无形资产账面价值合计	217,165.24			401,504.79
软件	217,165.24			401,504.79

单位：元

项 目	2012 年 12 月 31 日	本期增加	本期减少	2013 年 12 月 31 日
1、账面原值合计		230,769.23		230,769.23
财务和办公软件		230,769.23		230,769.23

2、累计摊销合计		13,603.99		13,603.99
财务和办公软件		13,603.99		13,603.99
3、无形资产账面净值合计				217,165.24
财务和办公软件				217,165.24
4、减值准备合计				
财务和办公软件				
5、无形资产账面价值合计				217,165.24
财务和办公软件				217,165.24

公司无形资产全部是软件，主要是金蝶财务软件和技术部办公软件等。

(五) 长期待摊费用

单位：元

项目	2013年12月31日	本期增加	本期摊销	累计摊销	其他减少	2014年8月31日	剩余摊销期限
装修费	117,702.68		68,020.32	256,409.11		49,682.36	6月
合计	117,702.68		68,020.32	256,409.11		49,682.36	6月

项目	2012年12月31日	本期增加	本期摊销	累计摊销	其他减少	2013年12月31日	剩余摊销期限
装修费	209,733.16	10,000.00	102,030.48	188,388.79		117,702.68	14月
合计	209,733.16	10,000.00	102,030.48	188,388.79		117,702.68	14月

项目	2011年12月31日	本期增加	本期摊销	累计摊销	其他减少	2012年12月31日	剩余摊销期限
装修费		296,091.47	86,358.31	86,358.31		209,733.16	26月
合计		296,091.47	86,358.31	86,358.31		209,733.16	26月

(六) 递延所得税资产/递延所得税负债

1、已确认的递延所得税资产和递延所得税负债

单位：元

项 目	2014年8月31日	2013年12月31日	2012年12月31日
递延所得税资产：			
资产减值准备	169,901.89	134,225.84	27,581.89
小 计	169,901.89	134,225.84	27,581.89

2、应纳税差异和可抵扣差异项目明细

单位：元

项 目	2014年8月31日	2013年12月31日	2012年12月31日
-----	------------	-------------	-------------

应收款项坏账准备	1,022,317.51	340,608.22	183,879.29
存货减值准备	110,361.77	554,230.70	
合计	1,132,679.28	894,838.92	183,879.29

(七) 资产减值准备计提情况

1、主要资产减值准备计提依据

(1) 坏账准备计提

本公司根据应收款项的会计政策，采用备抵法核算坏账损失。应收账款减值是基于评估应收账款的可收回性。鉴定应收账款减值要求管理层的判断和估计。实际的结果与原先估计的差异将在估计被改变的期间影响应收账款的账面价值及应收账款坏账准备的计提或转回。

(2) 存货跌价准备

资产负债表日，存货成本高于其可变现净值的，计提存货跌价准备。公司通常按照单个存货项目计提存货跌价准备，资产负债表日，以前减记存货价值的影响因素已经消失的，存货跌价准备在原已计提的金额内转回。

2、减值准备实际计提情况

公司具体计提的减值准备情况如下：

2014 年 1-8 月

单位：元

项目	2013 年 12 月 31 日	本期计提额	本期减少		2014 年 8 月 31 日
			转回	转销	
坏账准备	340,608.22	681,709.29			1,022,317.51
存货跌价准备	554,230.70		18,894.88	424,974.05	110,361.77
合计	894,838.92	662,814.41		424,974.05	1,132,679.28

2013 年度

单位：元

项目	2012 年 12 月 31 日	本期计提额	本期减少		2013 年 12 月 31 日
			转回	转销	
坏账准备	183,879.29	226,682.72		69,953.79	340,608.22
存货跌价准备		554,230.70			554,230.70
合计	183,879.29	780,913.42		69,953.79	894,838.92

2012 年度

单位：元

项目	2011 年 12 月 31 日	本期计提额	本期减少		2012 年 12 月 31 日
			转回	转销	
坏账准备	36,713.84	147,165.45			183,879.29
合计	36,713.84	147,165.45			183,879.29

报告期内，公司应收账款规模一直较大。公司制定了较为严格的坏账计提比例，保证应收账款的质量。报告期内应收账款余额不断增加，账龄变长，坏账准备金额也相应增加。

公司期末对存货进行减值测试，2013 年公司收到客户退货，鉴于存货发生减值，公司对库存商品计提了减值准备；2014 年部分原材料库龄较长，公司对其计提了减值准备。除此之外其他存货库龄较短，毛利率状况正常，不存在减值迹象，因此未对其提取减值准备。

六、公司重大债务情况

（一）应付款项

1、应付账款

单位：元

账 龄	2014 年 8 月 31 日		2013 年 12 月 31 日		2012 年 12 月 31 日	
	金额	比例 (%)	金额	比例 (%)	金额	比例 (%)
1 年以内	9,121,874.22	96.43	11,834,796.57	99.36	7,801,846.51	99.64
1-2 年	296,547.62	3.13	51,259.18	0.43	27,923.23	0.36
2-3 年	16,801.10	0.18	24,555.23	0.21		
3 年以上	24,540.00	0.26				
合 计	9,459,762.94	100.00	11,910,610.98	100.00	7,829,769.74	100.00

公司应付账款为向零部件供应商和外协厂商的采购款等。2013 年应付账款较 2012 年上升了 51.69%，基本和收入成本增长幅度一致。截至 2014 年 8 月 31 日公司 96.43% 的应付账款账龄在一年以内，应付账款按照合同付款。

截至 2014 年 8 月 31 日，应付账款中不含应付持公司 5% 以上（含 5%）表决权股份的股东单位及个人款项。

截至 2014 年 8 月 31 日，应付账款金额前五名的情况如下：

单位：元

供应商名称	金额	占应付款总额的比例 (%)	账龄
深圳市协联创展五金制品有限公司	1,393,686.16	14.73	1年以内
深圳市环良科技有限公司	904,578.43	9.56	1年以内
东莞市力拓机械有限公司	735,494.45	7.77	1年以内
深圳市朗助机电有限公司	590,835.87	6.25	1年以内
东莞市顺业机械有限公司	584,824.91	6.18	1年以内
合计	4,209,419.82	44.50	

截至2013年12月31日，金额较大的应付账款情况如下：

单位：元

供应商名称	金额	占应付款总额的比例 (%)	账龄
深圳市协联创展五金制品有限公司	3,772,423.79	31.67	1年以内
深圳市环良科技有限公司	1,089,450.71	9.15	1年以内
同向兴业机械（深圳）有限公司	842,383.69	7.07	1年以内
深圳市朗助机电有限公司	733,320.98	6.16	1年以内
东莞市顺业机械有限公司	560,388.83	4.70	1年以内
合计	6,997,968.00	58.75	

截至2012年12月31日，金额较大的应付账款情况如下：

单位：元

供应商名称	金额	占应付款总额的比例 (%)	账龄
深圳市深富禄电子机械有限公司	1,144,612.17	14.62	1年以内
深圳市红日兴五金制品有限公司	743,471.11	9.50	1年以内
深圳市鑫如意五金制品有限公司	687,140.99	8.78	1年以内
同向兴业机械（深圳）有限公司	646,933.00	8.26	1年以内
深圳市朗助机电有限公司	413,242.41	5.28	1年以内
合计	3,635,399.68	46.43	

2014年8月31日，公司应付账款前五名占应付账款总额44.50%，且均在账期内，公司应付账款支付正常。

2、其他应付款

单位：元

账龄	2014年8月31日		2013年12月31日		2012年12月31日	
	金额	比例 (%)	金额	比例 (%)	金额	比例 (%)
1年以内	51,115.10	100.00	341,871.49	100.00	160,000.00	100.00
合 计	51,115.10	100.00	341,871.49	100.00	160,000.00	100.00

报告期内，其他应付款主要是服务费、技术咨询费等。截至2014年8月31日，其他应付款中不含应付持公司5%以上（含5%）表决权股份的股东单位及个人款项。

截至2014年8月31日，金额较大的其他应付款情况如下：

单位：元

名称	金额	占其他应付款的比例 (%)	账龄	款项性质
北京国融兴华资产评估有限责任公司	50,000.00	97.82	1 年以内	评估费
顺丰速运有限公司	1,048.00	2.05	1 年以内	快递费
王蕾	67.10	0.13	1 年以内	职工宿舍水电费
合 计	51,115.10	100.00		

截至 2013 年 12 月 31 日，金额较大的其他应付款情况如下：

单位：元

名称	金额	占其他应付款的比例 (%)	账龄	款项性质
北京艾斯蒙科技有限公司	300,000.00	87.75	1 年以内	服务费
深圳市京晨物流有限公司	35,500.00	10.38	1 年以内	运费
中国石油化工股份有限公司深圳石油分公司	6,371.49	1.86	1 年以内	汽车油费
合 计	341,871.49	100.00		

截至 2012 年 12 月 31 日，金额较大的其他应付款情况如下：

单位：元

名 称	金额	占其他应付款的比例 (%)	账龄	款项性质
东莞市汇祥工业设备有限公司	160,000.00	100.00	1 年以内	技术咨询费
合 计	160,000.00	100.00		

3、预收款项

单位：元

账 龄	2014 年 8 月 31 日		2013 年 12 月 31 日		2012 年 12 月 31 日	
	金 额	比例 (%)	金 额	比例 (%)	金 额	比例 (%)
1 年以内	18,578,037.99	95.64	9,198,354.60	91.71	7,108,960.00	70.88
1-2 年	846,659.99	4.36	557,815.40	5.56	2,921,000.00	29.12
2-3 年			2,600,000.00	25.92		
合 计	19,424,697.98	100.00	12,356,170.00	100.00	10,029,960.00	100.00

公司一般和客户约定按照进度收款，出厂前基本收取合同总金额的 60%，安装调试验收后收取 30%，剩余 10%的款项作为质保金。安装调试验收是公司收入确认时点，所以出厂前收款为预收款项，公司预收款项金额较大。公司 2014 年 8 月底预收款项上升的原因主要是下游客户延迟提货导致。

截至 2014 年 8 月 31 日，预收款项中不含应付持公司 5%以上（含 5%）表决权股份的股东单位及个人款项。

截至 2014 年 8 月 31 日，公司预收款项前五名情况如下：

单位：元

名 称	金 额	占预付款项 的比例 (%)	账 龄
苏州宇量电池有限公司	5,112,000.00	26.32	1 年以内
中山天贸电池有限公司	2,689,112.99	13.84	1 年以内
深圳市星源材质科技股份有限公司	2,575,000.00	13.26	1 年以内
实联长宜淮安科技有限公司	2,332,925.00	12.01	1 年以内
广州中国科学院工业技术研究院	2,300,000.00	11.84	1 年以内
合 计	15,009,037.99	77.27	

截至 2013 年 12 月 31 日，公司预收款项前五名情况如下：

单位：元

名称	金 额	占预付款项 的比例 (%)	账 龄
朝阳立源新能源有限公司	2,874,000.00	23.26	1 年以内
徐州毅博卫生材料科技有限公司	2,400,000.00	19.42	2-3 年
深圳市法鑫忠信新材料有限公司	2,388,000.00	19.33	1 年以内
中国科学院西安光学精密机械研究所	950,000.00	7.69	1 年以内
深圳市信宇人科技有限公司	670,000.00	5.42	1 年以内
合 计	9,282,000.00	75.12	

截至 2012 年 12 月 31 日，公司预收款项前五名情况如下：

单位：元

名 称	金 额	占预付款项 的比例 (%)	账 龄
惠州赋迅能源科技有限公司	3,542,760.00	35.32	1 年以内
徐州毅博卫生材料科技有限公司	2,400,000.00	23.93	1-2 年
东莞市德瑞精密设备有限公司	1,919,000.00	19.13	1 年以内
天津市捷威动力工业有限公司	747,500.00	7.45	1 年以内
朝阳立源新能源有限公司	321,000.00	3.20	1-2 年
合 计	8,930,260.00	89.04	

(二) 应付职工薪酬

单位：元

类别	2013 年 12 月 31 日	本期增加	本期支付	2014 年 8 月 31 日
工资、奖金、津贴和补贴	671,649.17	2,356,688.81	2,701,490.21	326,847.77
职工福利费		124,997.98	124,997.98	
社会保险费		201,029.78	201,029.78	
合计	671,649.17	2,682,716.57	3,027,517.97	326,847.77

类别	2012 年 12 月 31 日	本期增加	本期支付	2013 年 12 月 31 日
工资、奖金、津贴和补贴	525,977.25	3,660,139.47	3,514,467.55	671,649.17
职工福利费		112,846.63	112,846.63	
社会保险费		67,338.00	67,338.00	
合计	525,977.25	3,840,324.10	3,694,652.18	671,649.17

类别	2011 年 12 月 31 日	本期增加	本期支付	2012 年 12 月 31 日
工资、奖金、津贴和补贴	342,065.48	3,087,061.48	2,903,149.71	525,977.25
职工福利费		84,903.48	84,903.48	
合计	342,065.48	3,171,964.96	2,988,053.19	525,977.25

(三) 应交税费

单位：元

项 目	2014 年 8 月 31 日	2013 年 12 月 31 日	2012 年 12 月 31 日
增值税		159,593.96	
企业所得税		405,422.79	499,681.20
城市维护建设税	28,661.17	29,496.42	28,879.96
教育费附加	12,284.02	12,641.99	12,377.12
地方教育费附加	8,189.36	8,427.99	8,251.41
其他税费		-2,817.66	1,294.46
印花税	824.84	11,517.87	
个人所得税	22,843.28	22,391.55	15,191.54
合计	72,802.67	646,674.91	565,675.69

(四) 其他非流动负债

单位：元

项目	2014 年 8 月 31 日	2013 年 12 月 31 日	2012 年 12 月 31 日
递延收益-国家高新技术研究发展计划			705,000.00
递延收益-2012 年节能与新能源汽车技术创新工程	368,668.59	4,200,000.00	
递延收益-深圳市发展和改革委员会	2,100,000.00	2,100,000.00	
合计	2,468,668.59	6,300,000.00	705,000.00

1、递延收益-国家高新技术研究发展计划：

公司与万向汽车于 2012 年签订了双方共同执行国家高新技术研究发展计划（863 计划）现代交通技术领域锂电子电池全产业链工艺技术与国产化装备以及梯次利用与回收技术研究课题合作研发协议。根据协议内容约定，公司负责项目中的设备的设计和研制，万向汽车提供研究所必须的配套合作开发费，合作开发费为 2,350,000.00 元，公司在收到万向汽车分期支付的合作开发费后开具等额发票给万向汽车，合作项目研究完成后，

公司将新研制出的设备提供给万向汽车。截至 2014 年 8 月 31 日止，该项目累计收到万向汽车拨款 1,410,000.00 元，累计发生相关科研支出 1,613,730.41 元，确认营业外收入 1,410,000.00 元。

2、递延收益-2012 年节能与新能源汽车技术创新工程：

公司与万向汽车签订了 2012 年节能与新能源汽车技术创新工程项目联合申报协议，根据协议内容约定，公司负责项目中的设备的设计和研制，万向汽车提供研究所必须的配套专项资金。申报项目资金总金额为 30,000,000.00 元，其中国拨资金 10,500,000.00 元，公司自筹经费 19,500,000.00 元，其中国拨资金由万向汽车收到专款到位时转给本公司，公司每期收款时需要开具等额收据给万向汽车。合作项目研究完成后，公司将新研制出的设备提供给万向汽车。截至 2014 年 8 月 31 日止，该项目累计收到万向汽车拨款 4,200,000.00 元，累计发生相关科研支出 5,163,442.34 元，确认营业外收入 3,831,331.41 元。

3、递延收益-深圳市发展和改革委员会：

公司于 2013 年向深圳市发展和改革委员会申请高精密汽车动力锂电池涂布机产业化项目资金，并于同年获得批复并收到深圳市发展和改革委员会拨付的专项补助款 2,100,000.00 元，截至 2014 年 8 月 31 日，该项目尚未投入研发。

七、股东权益情况

单位：元

项 目	2014 年 8 月 31 日	2013 年 12 月 31 日	2012 年 12 月 31 日
实收资本（股本）	10,000,000.00	10,000,000.00	10,000,000.00
资本公积	11,000,000.00	11,000,000.00	11,000,000.00
盈余公积	639,036.93	639,036.93	404,950.25
未分配利润	5,575,854.81	5,779,722.46	3,672,942.30
股东权益合计	27,214,891.74	27,418,759.39	25,077,892.55

八、关联方、关联方关系及重大关联方交易情况

（一）公司主要关联方

1、存在控制关系的关联方

序号	名称	关联关系
1	关敬党	公司控股股东、实际控制人、董事长

2、不存在控制关系的关联方

序	名称	关联关系
---	----	------

号		
1	中建信控股集团有限公司	公司持股 5%以上的股东
2	张静	公司董事、副总经理、董事会秘书、财务总监
3	潘昱凡	公司董事
4	陶海青	公司董事
5	庚利	公司董事
6	宁鹏	公司监事
7	王光岩	公司监事
8	张良	公司监事
9	余春娣	公司原股东
10	卓碧云	公司原股东
11	卢英姿	公司原股东
12	上海建信股权投资有限公司	中建信控股公司、庚利担任监事
13	隆茂（上海）资产管理有限公司	中建信控股公司、庚利担任执行董事和总经理、张良担任监事
14	Jiabao Investment Company Limited	庚利担任董事
15	四川永亨众和投资有限公司	庚利担任监事
16	精工控股集团有限公司	庚利担任监事
17	精工振能石油投资有限公司	陶海青担任董事、总经理
18	长江精工钢结构（集团）股份有限公司	陶海青担任监事
19	BVI 精工石油有限公司	陶海青担任董事
20	BVI 纵横油田有限公司	陶海青担任董事
21	浙江尚颌光电科技有限公司	陶海青担任董事
22	绍兴华药投资有限公司	陶海青担任董事
23	安徽墙煌彩铝科技有限公司	陶海青担任董事
24	厦门立思科技有限公司	中建信控股公司、陶海青担任董事、庚利担任董事、张良担任监事
25	浙江精工建设集团有限公司	中建信控股公司
26	九仙尊霍山石斛股份有限公司	中建信控股公司
27	安徽霍山圣农石斛开发股份有限公司	中建信控股公司
28	上海绿筑住宅系统科技有限公司	中建信控股公司
29	美建贸易（上海）有限公司	中建信控股公司
30	建信（上海）新能源科技有限公司	中建信控股公司
31	烟台建信蓝色经济创业投资有限公司	中建信控股公司
32	上海建信创颖股权投资合伙企业（有限合伙）	中建信控股公司
33	上海建信康颖创业投资合伙企业（有限合伙）	中建信控股公司
34	中建信控股集团上海置业有限公司	中建信控股公司
35	浙江精工能源科技有限公司	中建信控股公司
36	香港建信集团有限公司	中建信控股公司
37	绿筑国际建筑系统有限公司	中建信控股公司
38	成昌国际控股有限公司	中建信控股公司
39	颍上精工世纪房地产开发有限责任公司	中建信控股公司
40	浙江精工置业发展有限公司	中建信控股公司
41	六安世纪房地产开发有限公司	中建信控股公司
42	霍山精工世纪置业发展有限公司	中建信控股公司
43	绍兴佳宝新能源有限公司	中建信控股公司
44	绍兴天建劳务分包有限公司	中建信控股公司
45	重庆绿筑置业发展有限公司	中建信控股公司

46	绍兴绿建房地产开发有限公司	中建信控股公司
47	浙江绿泰房地产有限公司	中建信控股公司
48	绍兴绿泰物业管理有限公司	中建信控股公司
49	盘锦精工世纪置业有限公司	中建信控股公司
50	盘锦精工置业有限公司	中建信控股公司
51	四川永亨众和投资有限公司	中建信控股公司
52	上海九仙尊生物科技有限公司	中建信控股公司
53	上海建信投资合伙企业（有限合伙）	中建信控股公司
54	杭州建信诚恒创业投资合伙企业（有限合伙）	中建信控股公司
55	杭州建信诺康创业投资合伙企业（有限合伙）	中建信控股公司
56	佛山市迪克丹妮家居用品有限公司	张静哥哥系控股股东、执行董事
57	杭州建信润康股权投资管理有限公司	庚利担任董事

注：2014年11月，陶海青不再于精工振能石油投资有限公司、BVI精工石油有限公司、BVI纵横油田有限公司、绍兴华药投资有限公司、安徽墙煌彩铝科技有限公司、厦门立思科技有限公司兼职。

（二）关联交易——偶发性关联交易

1、关联交易内容

（1）关联方资金拆借情况

单位：元

借款人	拆借金额	起始日	到期日	说明
建信（上海）新能源科技有限公司	10,000,000.00	2013年9月23日	2013年9月30日	无息
合计	10,000,000.00			

建信（上海）新能源科技有限公司因资金周转，向公司借款1,000万元，双方签署了借款协议，约定利息为0，此款项已到期归还。

（2）关联方资金往来

单位：元

项目名称	关联方	2014年8月31日		2013年12月31日		2012年12月31日	
		账面余额	坏账准备	账面余额	坏账准备	账面余额	坏账准备
其他应收款	关敬党			977,807.60		636,590.00	
	张静			169,000.00		166,767.65	
合计				1,146,807.60		803,357.65	

上述关联方资金往来系无息借款，没有签署协议，截至报告期末已全部还清。

2、关联交易的必要性及公允性

（1）报告期内，关联方建信（上海）新能源科技有限公司向公司短期拆出资金，关联方关敬党和张静向公司借款，上述关联交易和公司主营业务无关，对于公司来说没有必要性。公司对上述交易没有收取资金占用费用，定价不公允。关于公司间资金拆

借，公司已于2014年11月出具《承诺函》，承诺：“今后将严格遵守《贷款通则》及其他相关法律法规的规定，不再违规进行企业间资金拆借；关于自然人关联方资金往来，2014年9月25日，公司制定了《深圳市善营自动化股份有限公司关联交易管理制度》，对之后发生的关联交易进行规范。

3、关联交易对财务状况和经营成果的影响

(1) 建信(上海)新能源科技有限公司2013年向公司短期拆借1,000万元，期限只有8天。按5%年化理财收益率测算机会成本，将取得收益10,958.90元，占报告期利润总额的0.26%，对公司财务状况和经营成果影响较小。

(2) 关敬党、张静报告期内向公司的借款，按5%年化理财收益率测算机会成本，将取得收益不多于135,926.31元，占报告期利润总额的3.26%，对公司财务状况和经营成果影响较小。

4、关联交易决策程序执行情况

报告期内，公司章程规定“股东会和董事会审议关联交易时，关联股东和关联董事应当回避表决”。由于公司股东人数较少，相关关联交易发生时所有股东均知情并同意，但没有经过董事会和股东会相关决策程序，公司的关联交易决策程序存在瑕疵。

报告期内的关联交易主要是股东或管理层向公司借款，和公司经营相关度较小，没有可比的定价机制。因为借款期限短或金额较小，所以均为无息借款。

2014年9月25日，公司制定了《深圳市善营自动化股份有限公司关联交易管理制度》，对之后发生的关联交易进行规范。

2014年11月26日，公司股东大会对公司报告期内的关联交易进行了追溯确认，对公司近二年一期与关联方发生的关联交易予以认可，认为相关关联交易未对公司、股东及债权人的利益造成重大不利影响。

2014年11月，公司持股5%以上的股东、董事、监事、高级管理人员出具《规范关联交易承诺函》，承诺将尽可能减少与股份公司间的关联交易，对于无法避免的关联交易，将严格按照《公司法》、《公司章程》及《关联交易管理制度》等规定，履行相应的决策程序。

九、需提醒投资者关注的期后事项、或有事项及其他重要事项

公司2013年4月17日与客户山东威高东生新能源科技有限公司签订了《购销合同》(编号为TSE20130417-1)，合同约定由公司向山东威高东生新能源科技有限公司销售精

密涂布机 5 台，总价为人民币 450.00 万元，并就付款、交货、验收等方面作出了约定。在该合同的实际履行过程中，公司按照合同的约定提供了上述机器设备，并于 2013 年 11 月 14 日完成了验收。但山东威高东生新能源科技有限公司仅支付了 190 万元款项，之后再没有履行付款义务。

针对上述情况，公司已于 2015 年 1 月 9 日向山东威海市中级人民法院提起民事诉讼，并申请了财产保全。

十、资产评估情况

公司自成立以来进行过一次资产评估，评估基准日为 2014 年 6 月 30 日。2014 年 8 月 8 日，北京国融兴华资产评估有限责任公司出具了《深圳市善营自动化设备有限公司拟进行企业改制涉及的股东全部权益项目评估报告》（国融兴华评报字[2014]第 530008 号）。评估报告的主要内容：

该次评估目的为深圳市善营自动化设备有限公司拟实施股份制改制，需对深圳市善营自动化设备有限公司股东全部权益价值进行评估，为上述经济行为提供价值参考。评估对象是深圳市善营自动化设备有限公司股东全部权益价值。评估范围为评估对象所对应的全部资产及相关负债。评估结论的价值类型为市场价值。评估基准日为 2014 年 6 月 30 日。

本次评估选用资产基础法评估结果作为评估结论。具体评估结论为：

“截止评估基准日 2014 年 06 月 30 日，在持续经营条件下，深圳市善营自动化设备有限公司经审计的总资产账面价值 6,348.15 万元，总负债账面价值 3,723.59 万元，净资产账面价值 2,624.56 万元。经资产基础法评估，深圳市善营自动化设备有限公司总资产评估价值 6,518.29 万元，增值 170.14 万元，增值率 2.68%；总负债评估价值 3,723.59 万元，无增减值变化；净资产评估价值 2,794.70 万元，增值 170.14 万元，增值率 6.48%。”

十一、股利分配政策和最近两年一期分配及实施情况

（一）股利分配的一般政策

公司缴纳所得税后的利润，按下列顺序分配：

- 1、弥补以前年度亏损；
- 2、提取法定盈余公积金。法定盈余公积金按税后利润的 10%提取，盈余公积金达到注册资本 50%时不再提取；

3、提取任意盈余公积金；

4、分配股利。公司董事会提出预案,提交股东大会审议通过后实施。

（二）最近两年一期分配情况

根据公司法的规定，本公司按净利润的 10%提取法定盈余公积金。2012 年度、2013 年度公司分别提取盈余公积 116,493.54 元、234,086.68 元。2014 年 1-8 月，公司未提取法定盈余公积。报告期内未分配现金股利。

（三）公开转让后的股利分配政策

（1）利润分配政策原则：公司实行持续稳定的利润分配政策，公司利润分配应重视对投资者的合理投资回报，并兼顾公司的可持续发展；

（2）利润分配形式：公司采取积极的现金或股票股利分配政策，视公司经营和财务状况，可以进行中期分配；

（3）公司董事会未作出现金利润分配预案的，应当在近期定期报告中披露原因；存在股东违规占用公司资金情况的，公司应当扣减该股东所分配的现金红利，以偿还其占用的资金。

公司董事会在考虑对全体股东持续、稳定、科学回报的基础上，制定利润分配方案；监事会应当对利润分配方案进行审核并发表审核意见。

十二、可能影响公司持续经营的风险因素

（一）毛利率下降的风险

2012 年、2013 年、2014 年 1-8 月公司毛利率分别为 31.11%、32.95%、26.07%。下游锂电池行业景气度下降，客户新项目投资建设较为谨慎，导致涂布机行业订单减少，公司面临的竞争激烈，产品售价走低。另外光学行业涂布机从研发到量产，毛利率逐步从高毛利回归到合理利润率。如果未来公司不能提高产品售价或者控制成本，将面临毛利率下降的风险，进而对公司经营业绩产生影响。

针对上述风险，公司的风险管理措施如下：

公司将加大研发力度，提升现有产品的性能和质量，提高产品附加值；开拓涂布机新的应用领域，形成新的盈利点；加强内部管理和成本控制，尽量减少不必要的消耗。

（二）对锂电池行业有较大依赖的风险

公司自成立以来，一直专注于从事涂布机的研发生产销售业务，已发展为细分领域技术领先的特色企业。2012年、2013年、2014年1-8月，锂电池行业涂布机销售收入占比分别为95.11%、96.70%、70.93%，公司对锂电池行业存在较大依赖。报告期内，公司加大了新产品研发力度，将涂布机的应用领域扩展到光学行业。未来公司产品线将更加多元化，收入结构更为合理，但是目前公司对锂电池行业存在较大依赖。

针对上述风险，公司的风险管理措施如下：

公司将加大对新产品的研发投入，充分利用现有的客户、供应商资源，加强和科研单位的合作力度，将涂布机的应用领域拓宽。

（三）应收账款不能按时回收风险

公司应收账款回收较慢且存在一定的坏账风险，2012年末、2013年末、2014年8月末的应收账款余额分别为11,380,660.79元、14,978,113.26元、15,965,846.00元，占总资产的比例分别为25.35%、25.11%、27.05%。2012年末、2013年末、2014年8月末的应收账款账龄在1年以内的占比分别为81.66%、90.54%、70.95%。若下游客户群生存状况恶化，公司应收账款不能按时回收，会对公司的经营业绩产生一定的影响。

针对上述风险，公司的风险管理措施如下：

公司将开始制定并逐步完善《应收账款管理制度》，加强对客户的分类分层管理，提高风险识别能力，从源头上控制风险。其次，加强对逾期应收账款的催收，动用包括司法手续的各种方式保证回款。

（四）控股股东及实际控制人不当控制的风险

关敬党直接持有公司56.67%的股权，系公司的控股股东和实际控制人。此外，关敬党担任公司董事长和总经理，可对公司施加重大影响。若关敬党利用其对公司的实际控制权对公司的经营决策、人事、财务等进行不当控制，可能给公司经营和其他少数权益股东带来风险。

针对上述风险，公司的风险管理措施如下：

1、公司建立了较为合理的法人治理结构。《公司章程》、“三会”议事规则及《重大财务决策制度》、《对外担保管理制度》、《关联交易决策制度》、《对外投资管理制度》等对关联交易、购买出售重大资产、重大对外担保等事项均进行了相应制度性规定。这些

制度措施，将对控股股东、实际控制人的行为进行合理的限制，以保证关联交易的公允性、重大事项决策程序的合法合规性，保护公司所有股东的利益。公司将严格依据《公司法》等法律法规和规范性文件的要求规范运作，认真执行《公司章程》、三会议事规则、《关联交易决策制度》等规章制度的规定，保障三会的切实执行，不断完善法人治理结构，切实保护中小投资者的利益，避免公司被实际控制人不当控制。

2、公司还将通过加强对管理层培训等方式不断增强实际控制人及管理层的诚信和规范意识，督促其切实遵照相关法律法规经营公司，忠诚履行职责。

（五）税收风险

公司于 2013 年 7 月 22 日取得深圳市科技创新委员会、深圳市财政委员会、深圳市国家税务局、深圳市地方税务局联合颁发的高新技术企业证书（证书编号：GR201344200148），有效期为三年。公司自 2013 年度开始享受 15% 的所得税税率。若高新技术企业证书期满复审不合格或国家调整相关税收优惠政策，公司将可能恢复执行 25% 的企业所得税税率。若无法继续获得企业所得税税收优惠则可能对公司的税负、盈利造成一定程度的影响。

针对上述风险，公司的风险管理措施如下：

公司将严格参照新的《高新技术企业认定管理办法》规定，在研发、生产、管理、经营等各方面达到认定条件，进而能够持续享受现行高新技术企业发展的各类优惠政策。

（六）公司租用厂房被拆除的风险

报告期内，公司的生产经营地址位于深圳市宝安区福永街道新和同富裕工业区第 3 栋 1 楼，由公司向深圳市亿高物业管理有限公司租赁取得，系公司唯一生产经营用房。该租赁厂房由当地村委下属深圳市新五股份合作公司投资建造并持有，系深圳市亿高物业管理有限公司自深圳市新五股份合作公司承租后转租给公司使用。由于建造时没有办理完善的建房手续，因此未取得合法的房屋产权证。目前，公司主营业务为精密涂布机的研发、生产和销售。其中机械加工等工序交由外协工厂生产，装配和校验工序在公司租赁的厂房中进行。若在租赁合同期限内，该租赁厂房被拆迁或其他原因致使深圳市亿高物业管理有限公司无法履行租赁合同，将对公司的生产经营造成不利影响。

针对该问题，新五公司已出具《情况说明》确认：“公司所租赁的厂房系新五公司投

资建设并所有，新五公司同意深圳市亿高物业管理有限公司将该厂房租赁给公司使用，且根据现有情况，该厂房暂无拆迁计划。”公司通过对深圳市宝安区福永街道办事处城建科服务办的走访与咨询了解到公司租赁的上述厂房所在地块尚未纳入政府拆迁规划。

此外，公司出具了《深圳市善营自动化股份有限公司关于生产厂房要求的说明与承诺》，载明：“目前，公司的主营业务为精密涂布机的研究、生产与销售。公司在该租赁的厂房中进行涂布机的装配及检验，该工序对厂房并无特殊的要求，较为容易找到相类似的替代厂房。”并承诺：“如在租赁合同期内因租赁厂房拆迁或其他原因致使出租方无法履行租赁合同，本公司将尽快寻找替代的厂房，保证不影响公司正常生产。”

公司实际控制人关敬党与中建信对此事也出具承诺：“如在租赁合同期内因租赁厂房拆迁或其他原因致使出租方无法履行租赁合同，关敬党与中建信控股集团有限公司将按照对深圳市善营自动化股份有限公司的持股比例承担因厂房搬迁造成的一切损失，并督促公司尽快寻找替代的厂房，保证不影响公司正常生产。”

第五节 有关声明

一、公司全体董事、监事、高级管理人员的声明

本公司全体董事、监事、高级管理人员承诺本公开转让说明书不存在虚假记载、误导性陈述或重大遗漏，并对其真实性、准确性、完整性承担个别和连带的法律责任。

公司全体董事：（签字）

关敬党： 关敬党 张 静： 张静
陶海青： 陶海青 庚 利： 庚利
潘昱凡： 潘昱凡

公司全体监事：（签字）

王光岩： 王光岩 宁 鹏： 宁鹏
张 良： 张良

公司全体高级管理人员：（签字）

关敬党： 关敬党 张 静： 张静

深圳市善营自动化股份有限公司

2015年3月20日



主办券商声明

本公司已对公开转让说明书进行了核查,确认不存在虚假记载、误导性陈述或重大遗漏,并对其真实性、准确性和完整性承担相应的法律责任。

项目小组成员:(签字)

李仕高 刘愿 张潮 赵隆隆

项目负责人:(签字)

张潮

法定代表人:(签字)/授权代表人(签字)

张潮



2015 年 3 月 20 日

申万宏源证券有限公司

法定代表人授权委托书

兹授权 赵玉华（职务：申万宏源证券有限公司副总经理）代表本人（申万宏源证券有限公司总经理、法定代表人）对所分管部门已依照公司规定履行完审批决策流程的事项，对外签署下列法律文件：

一、新三板推荐挂牌项目文件

- 1、公开转让说明书中的主办券商声明；
- 2、主办券商关于 XX 股份有限公司股权形成过程（历史沿革）的专项核查报告；
- 3、主办券商对申请文件真实性、准确性和完整性的承诺书；
- 4、主办券商对电子文件与书面文件保持一致的声明；
- 5、主办券商关于推荐 XX 股份有限公司股票进入全国中小企业股份转让系统挂牌并公开转让的推荐报告。

二、挂牌公司股票发行与重大资产重组项目文件

- 1、重大资产重组报告书、重大资产重组独立财务顾问相关报告及核查意见；
- 2、定向发行说明书（股东人数超过 200 人）；
- 3、股票发行情况报告书，主办券商关于股票发行合法合规意见；
- 4、优先股发行相关报告及核查意见。

三、新三板项目相关协议

- 1、推荐挂牌并持续督导相关协议及其补充协议；
- 2、新三板项目相关的保密协议；
- 3、财务顾问类相关协议：包括企业改制、挂牌公司股票发行、申请挂牌同时股票发行及与收购、重大资产重组、优先股相关的财务顾问协议；
- 4、为新三板挂牌公司发行公司债、私募债、可转债等产品提供

申万宏源证券
骑缝章

服务，所需签署的相关协议；

5、原申银万国证券股份有限公司及原宏源证券股份有限公司所开展项目，由新公司承继权利义务时，需签署的补充协议等。

本授权委托书自授权人与被授权人签字之日起生效，原则上有效期为一年。有效期截止后未及时签署新的授权委托书，则本授权委托书自动延续。

如发生授权人或被授权人在公司不再担任相关职务的，则本授权委托书自动失效。

本授权事项不得转授权。

(以下无正文)

授权人：李梅

被授权人：张



115
(1)

律师事务所声明

本所及经办律师已阅读公开转让说明书，确认公开转让说明书与本所出具的法律意见书无矛盾之处。本所及经办律师对申请挂牌公司在公开转让说明书中引用的法律意见书的内容无异议，确认公开转让说明书不致因上述内容而出现虚假记载、误导性陈述或重大遗漏，并对其真实性、准确性和完整性承担相应的法律责任。

律师事务所负责人签字

颜学海：



经办律师签字

王 进：



张洪波：



上海市海华永泰律师事务所（盖章）

2015年3月20日



会计师事务所声明

本所及签字注册会计师已阅读公开转让说明书，确认公开转让说明书与本所出具的审计报告无矛盾之处。本所及签字注册会计师对申请挂牌公司在公开转让说明书中引用的审计报告的内容无异议，确认公开转让说明书不致因上述内容而出现虚假记载、误导性陈述或重大遗漏，并对其真实性、准确性和完整性承担相应的法律责任。

1、北京兴华会计师事务所（特殊普通合伙）（盖章）：



2、会计师事务所负责人签字

3、经办注册会计师签字

资产评估机构声明

本机构及签字注册资产评估师已阅读公开转让说明书，确认公开转让说明书与本所出具的资产评估报告无矛盾之处。本机构及签字注册资产评估师对申请挂牌公司在公开转让说明书中引用的资产评估报告的内容无异议，确认公开转让说明书不致因上述内容而出现虚假记载、误导性陈述或重大遗漏，并对其真实性、准确性和完整性承担相应的法律责任。

1、北京国融兴华资产评估有限责任公司（盖章）：



2、资产评估机构负责人签字

3、经办注册资产评估师签字

第六节 附件

一、主办券商推荐报告

二、财务报表及审计报告

三、法律意见书

四、公司章程

五、全国股份转让系统公司同意挂牌的审查意见