

福州唐朝彩印股份有限公司

Fuzhou Tangchao Colour Printing Co.,Ltd.



公开转让说明书

主办券商

中国中投证券有限责任公司



二零一四年五月

声 明

本公司及全体董事、监事、高级管理人员承诺本公开转让说明书不存在虚假记载、误导性陈述或重大遗漏，并对其真实性、准确性、完整性承担个别和连带的法律责任。

本公司负责人和主管会计工作的负责人、会计机构负责人保证公开转让说明书中财务会计资料真实、完整。

全国中小企业股份转让系统有限责任公司（以下简称“全国股份转让系统公司”）对本公司股票公开转让所作的任何决定或意见，均不表明其对本公司股票的价值或投资者的收益作出实质性判断或者保证。任何与之相反的声明均属虚假不实陈述。

根据《证券法》的规定，本公司经营与收益的变化，由本公司自行负责，由此变化引致的投资风险，由投资者自行承担。

重大事项提示

本节扼要披露特别提醒投资者注意的风险因素，投资者应认真阅读本说明书“第四章 公司财务”之“九、风险因素和自我评价”的全部内容，充分了解本公司所披露的风险因素。

一、客户集中度较高的风险

公司 2013 年 1-10 月前五大客户销售额合计 21,335,271.86 元，占营业收入总额的 87.70%；2012 年度前五大客户销售额合计 15,341,049.35 元，占营业收入总额的 82.38%；2011 年度前五大客户销售额合计 13,915,489.39 元，占营业收入总额的 80.81%；公司存在客户集中度较高的风险。

二、厂房租赁合同无效风险

公司目前生产经营场所系租用福州市仓山区建新镇江边村民委员会自建的集体厂房，公司与江边村民委员签订了《厂房租赁合同》，租赁面积 5198 平方米，租赁期限三年，自 2013 年 1 月 1 日至 2015 年 12 月 31 日止。该房产虽已取得用地规划许可，但尚未取得合法有效的建设规划许可及施工许可手续，存在被有关部门认定为违法建筑以及被强制拆除的风险，签订的租赁合同亦同时存在被认定为无效合同的风险。若该租赁合同被认定为无效或该厂房被强制拆除等情形致使该厂房非正常中断使用的，将会对公司正常生产经营造成重大不利影响。

三、财务管理风险

有限公司时期，随着公司订单以及产品种类的增加，财务人员未能及时提高自身会计核算技能，财务核算和操作上存在不规范情形。另外，公司实际控制人及股东等关联方借款以及对外资金拆借事项未经有效审批即发生。股份有限公司设立时，公司健全了财务管理制度体系，加强财务人员培训，并在券商和中介机构的辅导下，对财务核算相关问题进行了规范，对关联方往来款项进行了清理。但由于股份公司成立时间较短，公司及管理层对制度的理解和准确执行需要有一个循序渐进的过程。

四、公司治理风险

有限公司时期，公司管理层规范运作意识薄弱，法人治理结构较为简单，治理制度不够健全，存在未按期召开股东会会议，未按期进行换届选举，关联

借款及对外资金拆借事项未经决策审批程序等法人治理不规范的情况。股份公司成立后，虽已建立健全了法人治理制度，但由于股份公司成立时间较短，治理层监督职能需要不断强化，管理层规范运作认识有待不断提高，公司存在治理制度不能得以规范运行而带来的公司治理风险。

叶东杰先生通过控股股东唐朝实业间接控制本公司 1960 万股股份，占总股本的 98.00%，为公司实际控制人。叶东杰先生自有限公司设立始，即担任公司董事长（执行董事）、总经理至今，在公司决策、监督、日常经营管理上均可施予重大影响。公司存在大股东利用其控股股东地位对公司人事、经营决策进行控制，进而损害中小股东利益的公司治理风险。

目 录

声 明.....	1
重大事项提示	2
一、客户集中度较高的风险	2
二、厂房租赁合同无效风险	2
三、财务管理风险	2
四、公司治理风险	2
目 录.....	4
释 义.....	9
第一章 基本情况	11
一、公司基本情况	11
二、股票挂牌情况	12
（一）股票挂牌基本情况	12
（二）股份限售安排及自愿锁定承诺	12
三、公司股权结构	13
（一）股权结构图	13
（二）控股股东、实际控制人情况	13
（三）前 10 名及持股 5%以上股东情况	15
（四）公司股本形成、变化和重大资产重组情况	15
四、公司董事、监事、高级管理人员情况	19
（一）董事基本情况	19
（二）监事基本情况	20
（三）高级管理人员基本情况	21
五、最近两年及一期的主要会计数据和财务指标简表	21
六、中介机构情况	22
（一）主办券商	22
（二）律师事务所	23

(三) 会计师事务所	23
(四) 资产评估事务所	23
(五) 证券登记结算机构	24
(六) 证券交易场所	24
第二章 公司业务	25
一、主要业务及产品	25
(一) 主要业务	25
(二) 主要产品及用途	25
(三) 主要产品收入构成	25
二、内部组织结构及业务流程	26
(一) 内部组织结构	26
(二) 主要业务流程	30
三、与业务相关的关键资源要素	33
(一) 主要技术	33
(二) 主要无形资产	34
(三) 业务许可资格或资质	34
(四) 主要固定资产情况	34
(五) 员工情况	35
(六) 其他体现所属行业或业态特征的资源要素	37
四、业务经营情况	38
(一) 业务收入构成及产品的销售情况	38
(二) 主要消费群体及前五大客户情况	38
(三) 原材料、能源供应及前五大供应商情况	40
(四) 重大业务合同及履行情况	42
五、公司商业模式	43
六、公司所处行业的基本情况	43
(一) 行业概况	43
(二) 市场规模	47
(三) 行业风险特征	48

(四) 行业竞争情况	49
第三章 公司治理	50
一、最近两年内股东大会、董事会、监事会的建立健全及运行情况	50
(一) 股东大会建立健全及运行情况	50
(二) 董事会建立健全及运行情况	51
(三) 监事会建立健全及运行情况	52
二、董事会关于公司治理机制的讨论与评估	52
三、公司及控股股东、实际控制人最近两年内违法违规及受处罚的情况 ..	53
四、独立运营情况	53
五、同业竞争情况	55
(一) 公司与控股股东、实际控制人之间同业竞争情况	55
(二) 避免同业竞争的措施与承诺	55
六、最近两年内公司资源被控股股东、实际控制人占用情况	55
(一) 资金被控股股东、实际控制人占用或为其提供担保的情况	55
(二) 为防止占用或者转移公司资源所采取的具体安排	56
七、董事、监事、高级管理人员应披露的具体情况	58
(一) 持有(或控制)公司股份情况	58
(二) 亲属关系	58
(三) 与公司签订的重要协议或做出的重要承诺	58
(四) 在其他单位兼职情况	58
(五) 对外投资与公司存在利益冲突情况	59
(六) 最近两年受到证券行业监管部门处罚或被采取监管措施情况	59
(七) 其它对公司持续经营有不利影响的情形	59
八、董事、监事、高级管理人员近两年内变动情况和原因	60
第四章 公司财务	61
一、最近二年及一期财务报表和审计意见	61
(一) 最近二年及一期经审计的财务报表	61
(二) 财务报表的编制基础、合并财务报表范围及变化情况	73
(三) 最近二年及一期财务会计报告的审计意见	73

二、报告期内的主要会计政策、会计估计及其变更情况和影响	74
(一) 会计期间	74
(二) 记账本位币	74
(三) 现金及现金等价物的确定标准	74
(四) 应收款项坏账准备的确认标准、计提方法	74
(五) 存货	75
(六) 固定资产	76
(七) 非流动非金融资产减值	77
(八) 收入	78
(九) 递延所得税资产及递延所得税负债	79
(十) 租赁	79
(十一) 主要会计政策、会计估计的变更	80
三、报告期内主要财务指标和会计数据的重大变化及说明	80
(一) 主要财务指标分析	80
(二) 营业收入、利润、毛利率的重大变化及说明	82
(三) 主要费用占营业收入的比重变化及说明	83
(四) 非经常性损益情况、适用的各项税收政策及缴税的主要税种	84
(五) 主要资产情况及重大变化分析	85
(六) 主要负债情况	95
(七) 股东权益情况	99
四、关联交易	99
(一) 公司的关联方	100
(二) 经常性关联交易事项	100
(三) 偶发性关联交易事项	100
(四) 减少和规范关联交易的具体安排	101
五、重要事项	102
(一) 资产负债表日后事项	103
(二) 或有事项	103
(三) 其他重要事项	103
六、资产评估情况	103

七、股利分配	103
(一) 报告期内股利分配政策	104
(二) 实际股利分配情况	104
(三) 公开转让后的股利分配政策	104
八、控股子公司（纳入合并报表）的企业情况	104
九、风险因素和自我评价	104
(一) 经营风险	104
(二) 财务管理风险	107
(三) 公司治理风险	107
第五章 有关声明	109
一、申请挂牌公司全体董事、监事、高级管理人员声明	109
二、主办券商声明	110
三、承担审计业务的会计师事务所声明	111
四、申请挂牌公司律师声明	112
五、承担评估业务的评估事务所声明	113
第六章 附件	114
一、主办券商推荐报告	114
二、财务报表及审计报告	114
三、法律意见书	114
四、公司章程	114
五、全国股份转让系统公司同意挂牌的审查意见	114
六、其他与公开转让有关的主要文件	114

释 义

在本说明书中，除非另有所指，下列词语具有如下含义：

公司、本公司、唐朝彩印	指	福州唐朝彩印股份有限公司
有限公司、唐朝有限	指	福州唐朝彩印有限公司，系本公司前身
唐朝实业、控股股东	指	福建唐朝实业有限公司，原福州唐朝实业有限公司
股转公司	指	全国中小企业股份转让系统有限公司
股转系统	指	全国中小企业股份转让系统
元、万元	指	人民币元、人民币万元
中国中投证券、主办券商	指	中国中投证券有限责任公司
《公司法》	指	中华人民共和国公司法
《证券法》	指	中华人民共和国证券法
《监管办法》	指	现行《非上市公众公司监督管理办法》
《基本标准指引》		《全国中小企业股份转让系统股票挂牌条件适用基本标准指引（试行）》
《业务规则》	指	《全国中小企业股份转让系统业务规则（试行）》
三会	指	股东大会、董事会、监事会
三会议事规则	指	股东大会议事规则、董事会议事规则、监事会议事规则
本说明书	指	福州唐朝彩印股份有限公司公开转让说明书
售后回租	指	是将自制或外购的资产出售，然后向买方租回使用。
色令	指	色令是用来计算印刷费用的计量单位，每500张全开纸印刷一色为一色令。对开印刷机：每1000张印刷开度的纸张印刷一色为一色令。四开印刷机：每2000张印刷开度的纸张印刷一色为1色令。六开印刷机：每3000张印刷开度的纸张印刷一色为1色令。
彩印	指	在同一版面上用颜色不同的版分次印刷，达到彩色画面效果将文字、图画、照片等原稿经制版、施墨、加压等工序，使油墨转移到纸张、织品、皮革等材料表面上，批量复制原稿内容的技术。
包装印刷	指	包装印刷是指在包装上印上装饰性花纹，图案或者文字，以此来使产品更有吸引力或更具说明性。
PCS	指	PCS(Pieces的简称)，件数，台数，复数为pieces，简称PCS。常见于包装标签，表明包装内含有多少个体
PCS/hour	指	件数/小时，每小时生产的件数。
原纸	指	需要经过加工处理的纸都是原纸，又称加工原纸，用以进一步加工制成各种加工纸，质量随加工要求而异。
瓦楞原纸	指	瓦楞原纸是生产瓦楞纸板的重要组成材料之一。瓦楞原纸

		要求纤维结合强度好，纸面平整，有较好的紧度和挺度，要求有一定的弹性，以保证制成的纸箱具有防震和耐压能力。
四色印刷机	指	特指利用黑色、中蓝色、棕色、绿色四种油墨，实现地图复制的平版印刷方法的印刷机。
五色印刷	指	印刷的最基本的四个颜色是，黑色(black)，青色(cyan)，红色(magenta)，黄色(yellow)，按照遮盖力的从大到小排列，在印刷机上的四个色组也是这样顺序排列的。就是传统的四色印刷。但是如果遇到特殊的颜色，用普通四色不能达到的印刷效果，(比如金色、银色)，或者客户指定好的专色，就必须在印刷好的四个色组后面再加一组颜色，这样的叫五色印刷。有的情况下，第五个色组可以用来上一层光油，来增加表面光泽。
PET 材料		聚对苯二甲酸乙二醇酯，热塑性聚酯中最主要的品种，英文名为 Polythylene terephthalate 简称 PET 或 PETP (以下或称为 PET)，俗称涤纶树脂。它是对苯二甲酸与乙二醇的缩聚物，与 PBT 一起统称为热塑性聚酯，或饱和聚酯。
令重	指	令重表示 1 令全张纸的质量，一般以“千克”为单位。令重可通过单张纸的面积和定量来计算，公式如下：令重=单张纸面积×定量×500÷1000

第一章 基本情况

一、公司基本情况

公司中文名称：福州唐朝彩印股份有限公司

公司英文名称：Fuzhou Tangchao Colour Printing Co.,Ltd.

注册资本：人民币 2000 万元

实收资本：人民币 2000 万元

法定代表人：叶东杰

注册号：350100100111985

组织机构代码证：76178011-X

有限公司成立日期：2004 年 5 月 28 日

整体变更为股份公司日期：2013 年 12 月 11 日

营业期限：2004 年 5 月 28 日至长期

注册地址：福州市仓山区浦上工业区冠浦路江边村厂房地 11 号楼 1 至 3 层

邮编：350008

电话：0591-83657111

传真：0591-83541083

董事会秘书或信息披露事务负责人：李莉

电子邮箱：tangchaocmyk@126.com

所属行业：根据《上市公司行业分类指引（2012 年修订）》，公司属于 C23 印刷和记录媒介复制业。根据《国民经济行业分类》（GB/T4754-2011），公司所属行业为制造业（C）——印刷和记录媒介复制业（C23）——装订及印刷相关服务（C232-C2320）。

经营范围：许可经营项目：包装装潢印刷品、其他印刷品加工（有效期限至 2014 年 3 月）。（以上经营范围涉及许可经营项目的，应在取得有关部门的许可后方可经营）

主要业务：纸包装品彩色印刷、加工及销售

二、股票挂牌情况

（一）股票挂牌基本情况

股票代码：830787

股票简称：唐朝彩印

股票种类：人民币普通股

每股面值：1 元

股票总量：2,000 万股

挂牌日期： 年 月 日

（二）股份限售安排及自愿锁定承诺

1、股份限售规定

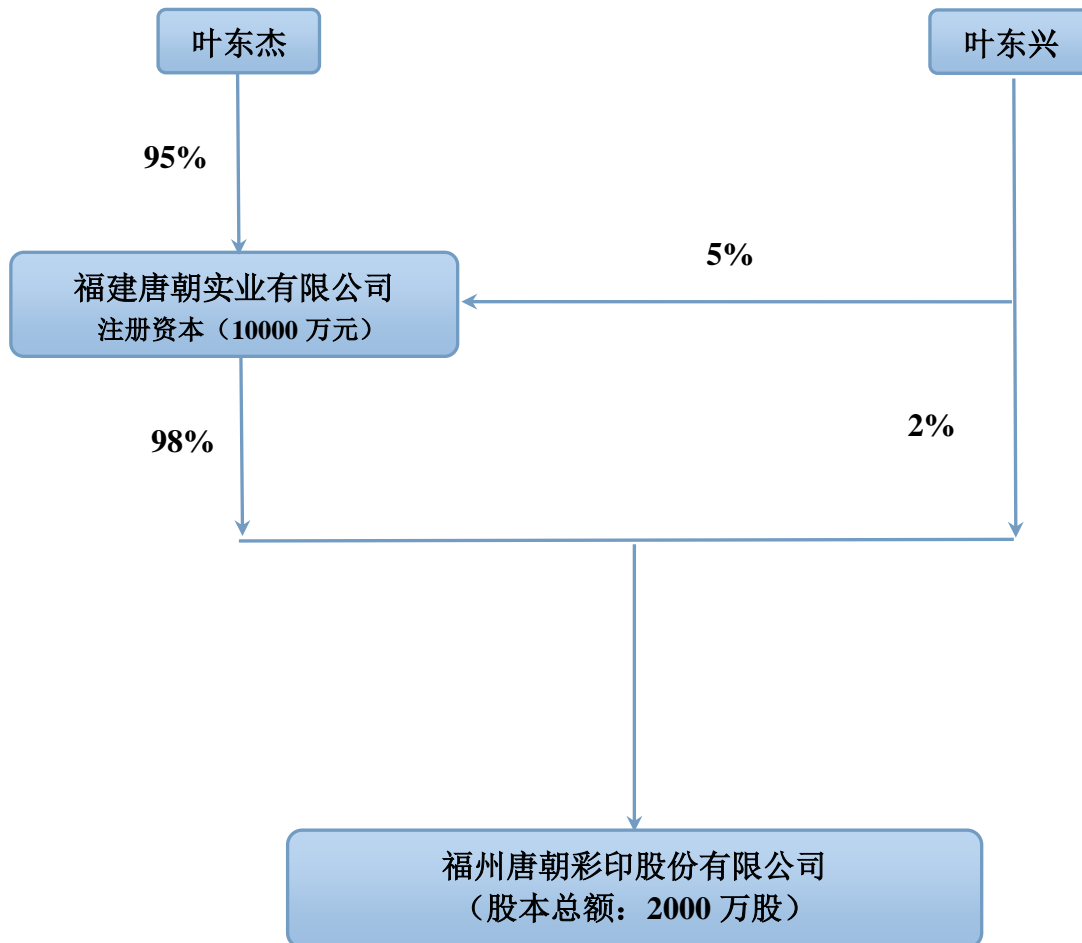
根据《公司法》第一百四十一条、《全国中小企业股份转让系统业务规则（试行）》第 2.8 条、《公司章程》第二十六条规定，截至本说明书签署之日，股份公司设立未满一年，公司尚无可进入全国中小企业股份转让系统公开转让的股票。

2、股份自愿锁定的承诺

公司股东不存在对所持公司股份自愿锁定的承诺。

三、公司股权结构

(一) 股权结构图



(二) 控股股东、实际控制人情况

1、控股股东、实际控制人

公司股东大会分别由 1 名法人、1 名自然人组成，唐朝实业持有本公司 98.00% 的股份，叶东杰持有唐朝实业 95.00% 的股权，因此，本公司控股股东为唐朝实业，实际控制人为叶东杰。

1) 控股股东基本情况

公司名称：福建唐朝实业有限公司

注册号：350121100157351

组织机构代码证：07979631-1

公司地址：福州市闽侯县竹岐乡榕中村 328 号一楼

法定代表人：叶东杰

注册资本：10000 万元

实收资本：10000 万元

营业期限：2013 年 10 月 24 日至 2033 年 10 月 23 日

经营范围：一般经营项目：对工业、农业、林业、酒店业的投资，纸及纸制品，建筑材料、日用百货、机械设备、机电设备、电子产品、床上用品、化妆品、玩具、工艺品批发、代购代销；电脑图文设计制作；企业形象策划，企业管理咨询；信息技术领域的技术开发、技术服务、技术咨询；餐饮管理服务；礼仪庆典服务；自营和代理各类商品和技术的进出口，但国家限定公司经营或禁止进出口的商品和技术除外。（以上经营范围涉及许可经营项目的，应在取得有关部门的许可后方可经营）

股权结构为：

序号	股东名称	出资金额（万元）	出资比例	出资方式
1	叶东杰	9,500.00	95.00%	货币
2	叶东兴	500.00	5.00%	货币
合计		10,000.00	100.00%	——

2) 实际控制人基本情况

叶东杰，男，1974 年 10 月出生，中国籍，无境外永久居留权，高中学历，厦门大学社会工作与管理专业自考本科在读。1995 年 1 月至 1997 年 12 月承包经营福州新马印刷厂，1998 年 1 月至 2001 年 2 月承包经营福州第四印刷厂，2001 年 3 月至 2004 年 4 月承包经营福州第一印刷厂，2004 年 5 月投资设立唐朝有限，任执行董事；2010 年 5 月自主研发的“层叠状立体画的制作工艺”获得国家发明专利；2013 年 10 月投资设立唐朝实业；2013 年 11 月唐朝有限整体变更为股份公司。现任本公司董事长、总经理，兼任唐朝实业法定代表人，持有唐朝实业 9500 万元出资额，占出资总额的 95.00%，唐朝实业持有本公司 1960 万股股份，占总股本的 98.00%。

2、实际控制人最近两年内是否发生变化

自 2004 年 5 月有限公司设立至今，实际控制人叶东杰先生直接持有或通过

唐朝实业间接控制本公司股份均在 95.00%以上，并担任公司董事长（执行董事）、总经理至今。因此，实际控制人最近两年内未发生变更。

（三）前 10 名及持股 5%以上股东情况

1、股东情况

序号	股东名称	股东性质	在本公司任职	持股数（万股）	持股比例	是否质押或存在其他争议
1	唐朝实业	社会法人	——	1,960.00	98.00%	否
2	叶东兴	自然人	董事	40.00	2.00%	否
合计		——	——	2,000.00	100.00%	——

2、股东之间关联关系

叶东杰先生持有唐朝实业 95.00%的股权，唐朝实业持有本公司 98.00%的股份；叶东兴先生持有唐朝实业 5.00%的股权，持有本公司 2.00%的股份；叶东杰先生与叶东兴先生为兄弟关系。

（四）公司股本形成、变化和重大资产重组情况

1、公司股本形成、变化过程

1) 2004 年 5 月有限公司设立

2004 年 4 月 21 日，福州市工商局核发了名称预核准字[2004]第 0100040421056 号《企业预先核准证书》，有限公司名称核准为：福州唐朝彩印有限公司。

2004 年 5 月 19 日，有限公司取得福州市晋安区环境保护局签发的《福州市企业登记并联审批单》，同意经营：包装、装潢、制版、印刷品、其他印刷品项目，取得许可证或批准文件后方可开业。

2004 年 5 月 28 日，福建天信会计师有限责任会计师事务所出具了天信（2004）验字第 314 号《验资报告》。根据该《验资报告》，截至 2004 年 5 月 28 日 8 时 33 分止，贵单位（筹）已经收到全体出资者缴纳注册资本合计人民币 200 万元。各股东以货币出资人民币 200 万元。

公司股权结构为：

序号	股东名称	出资金额（万元）	出资比例	出资方式
----	------	----------	------	------

1	叶东杰	190.00	95.00%	货币
2	刘艳英	10.00	5.00%	货币
合计		200.00	100.00%	—

2004年5月28日，福州市晋安区工商局晋核准了有限公司设立登记，核发了注册号为3501002017816的《企业法人营业执照》。

根据该《企业法人营业执照》，公司名称为福州唐朝彩印有限公司，法定代表人为叶东杰，住所为福州市晋安区远洋路306号，注册资本为200万元，营业期限为2004年5月28日至2005年5月27日，经营范围：包装、装潢、制版、印刷品、其他印刷品印刷（未取得前置审批的批准文件、不得从事该项目的经营）。（以上经营范围中凡涉及行政许可的项目应在取得有关部门批准或许可后方可经营）

2) 2009年9月有限公司第一次增资

2009年9月16日，有限公司召开股东会，通过如下决议：1、同意公司的注册资本和实收资本从200万元增资到1000万元，本次增加的注册资本800万元由原股东叶东杰增加投资760万元人民币，由原股东刘艳英增加投资40万元人民币；2、同时废止旧的章程，通过新的公司章程。

2009年9月16日，福州宏友有限责任会计师事务所出具了榕宏友验字（2009）第271号《验资报告》。根据该《验资报告》，截止2009年9月16日，已收到全体股东缴纳的新增注册资本（实收资本）合计人民币捌佰万元整。股东以货币出资800万元。

此次增资后，公司股权结构变更为：

序号	股东名称	出资金额（万元）	出资比例	出资方式
1	叶东杰	950.00	95.00%	货币
2	刘艳英	50.00	5.00%	货币
合计		1,000.00	100.00%	—

2009年9月18日，福州市晋安区工商局核准了此次变更登记，换发了新的《企业法人营业执照》，公司注册资本变更为1000万元，实收资本变更为1000万元，经营范围变更为包装装潢印刷品、其他印刷品加工（有效期至2011年3月）。（以上经营范围中凡涉及行政许可的项目应在取得有关部门批准或许可后方可经营）

3) 2010年5月有限公司第二次增资

2010年5月19日，有限公司召开股东会，通过如下决议：1、同意公司的注册资本和实收资本从1000万元增资到2000万元，本次增加的注册资本1000万元由原股东叶东杰增加投资950万元人民币，由原股东刘艳英增加投资50万元人民币；2、同时废止旧的章程，通过新的公司章程。

2010年5月19日，福州华奇有限责任会计师事务所出具了闽华奇验字（2010）第K33号《验资报告》。根据该《验资报告》，截止2010年5月19日，贵公司已收到叶东杰、刘艳英缴纳的新增注册资本（实收资本）合计人民币1000万元整。股东以货币出资合计人民币1000万元。

此次增资后，公司股权结构变更为：

序号	股东名称	出资金额（万元）	出资比例	出资方式
1	叶东杰	1,900.00	95.00%	货币
2	刘艳英	100.00	5.00%	货币
合计		2,000.00	100.00%	—

2010年5月25日，福州市晋安区工商局核准了此次工商变更登记申请，换发了新的《企业法人营业执照》。公司注册资本变更为2000万元，实收资本变更为2000万元。

4) 2013年4月有限公司第一次股权转让

2013年4月23日，股东刘艳英与叶东杰签订股权转让协议，将公司3%的股权以60万元的价格转让给叶东杰；股东刘艳英与叶东兴签订股权转让协议，将公司2%的股权以40万元的价格转让给叶东兴。

2013年4月24日，有限公司召开股东会，通过如下决议：1、同意上述股权转让事宜；2、有限公司成立新的股东会，股东会选举叶东杰为执行董事并为公司法定代表人，选举叶东兴为监事，聘用叶东杰为公司经理；3、股东会就上述事项通过新的公司章程。

此次股权转让后，公司股权结构变更为：

序号	股东名称	出资金额（万元）	出资比例
1	叶东杰	1,960.00	98.00%
2	叶东兴	40.00	2.00%
合计		2,000.00	100.00%

2013年5月3日，公司向福州市仓山区工商局递交了此次工商变更登记申请。

5) 2013年10月有限公司第二次股权转让

2013年10月23日，股东叶东杰与唐朝实业签订股权转让协议，将公司98%的股权以1960万元的价格转让给唐朝实业。

2013年10月24日，有限公司召开股东会，通过如下决议：1、同意上述股权转让事宜；2、股东会就上述事项通过新的公司章程。

此次股权转让后，公司股权结构变更为：

序号	股东名称	出资金额（万元）	出资比例
1	唐朝实业	1,960.00	98.00%
2	叶东兴	40.00	2.00%
合计		2,000.00	100.00%

2013年10月24日，公司向福州市仓山区工商局递交了此次工商变更登记申请。

6) 2013年12月整体变更为股份公司

2013年11月5日，有限公司召开临时股东会，审议通过：公司拟以2013年10月31日为基准日经审计后的净资产按照一定比例折成股份，将公司整体变更为股份有限公司，具体折股比例、发起人认购股份数等将在公司聘请审计机构出具《审计报告》后以《发起人协议》为准；拟成立的股份有限公司名称暂定为：福州唐朝彩印股份有限公司。

2013年11月15日，中兴财光华会计师事务所（特殊普通合伙）出具了中兴财光华审会字（2013）第7362号《审计报告》。根据该《审计报告》，截止2013年10月31日，有限公司资产总额为人民币34,711,492.18元，负债总额为人民币14,280,172.13元，净资产总额为人民币20,431,320.05元。

2013年11月18日，亚太联华资产评估有限公司出具了亚评报字[2013]120号《评估报告》。根据该《评估报告》，在评估基准日2013年10月31日，唐朝有限申报的经审计后的资产总额为3471.15万元，负债1428.02万元，净资产（股东全部权益）2043.13万元；评估值总资产为3575.12万元，负债1428.02万元，净资产（股东全部权益）2147.10万元。与经审计后的账面值比较，总资产评估值增值103.97万元，增值率3.00%，净资产（股东全部权益）评估增值

103.97 万元，增值率为 5.09%。

2013 年 11 月 20 日，中兴财光华会计师事务所（特殊普通合伙）出具了中兴财光华审验字（2013）第 7053 号《验资报告》。根据该《验资报告》，公司（筹）已收到全体发起人缴纳的注册资本 2000 万元，实收资本 2000 万元，全部以截至 2013 年 10 月 31 日止经审计后净资产人民币 2043.132005 万元认缴股本，各发起人均已缴足其认购的股份。

同日，股份公司召开创立大会暨第一次股东大会，审议通过：1、有限公司整体变更为股份有限公司的议案；2、各发起人以其所持有的原有限责任公司股东权益作为出资，按照各自在本公司的持股比例足额认购；3、通过了股份公司章程；4、选举产生 5 名董事组成第一届董事会，选举出 2 名监事与职工代表大会选举出的 1 名职工监事组成第一届监事会；5、授权董事会办理股份公司变更登记事宜。

整体变更后，公司股权结构如下：

序号	股东名称	股本数额（万股）	持股比例	出资方式
1	唐朝实业	1,960.00	98.00%	净资产折股
2	叶东兴	40.00	2.00%	净资产折股
合计		2,000.00	100.00%	——

2013 年 12 月 11 日，福州市工商局核准了股份公司设立登记，换发了新的《企业法人营业执照》。公司名称变更为福州唐朝彩印股份有限公司。

2、公司重大资产重组情况

公司无重大资产重组情况。

四、公司董事、监事、高级管理人员情况

（一）董事基本情况

公司本届董事会共有 5 名董事构成，全体董事均由公司股东大会选举产生，起任日期为 2013 年 11 月 20 日，任期三年。

叶东杰，董事长，详见本说明书“第一章基本情况”之“三、公司股权结构”之“（二）控股股东、实际控制人基本情况”。

叶东兴，董事，男，1976 年 10 月出生，中国籍，无境外永久居留权，高中学历。2004 年 1 月至今从事个体经营，持有唐朝实业 500 万元出资额，占出

资总额的 5.00%，持有本公司 40 万股股份，占总股本的 2.00%。现任本公司董事。

李莉，董事，女，1978 年 8 月出生，中国籍，无境外永久居留权，高中学历，厦门大学社会工作与管理专业自考本科在读。1997 年 4 月至 2005 年 7 月就职于福州千大包装印刷有限公司，历任任生管部文员、营业部文员、营业部组长、营业部课长；2005 年 8 月至 2013 年 2 月就职于福州丰大包装工业有限公司，历任营业部副经理，营业部经理；2013 年 3 月加入唐朝有限，任业务部经理。现任本公司董事、董事会秘书。

陈铃，董事，男，1974 年 10 月出生，中国籍，无境外永久居留权，中专学历，1995 年 7 月毕业于福建工业学校机械制造专业，1995 年 12 月至 2001 年 9 月就职于福州大通机电股份有限公司，2001 年 10 月至今主要从事个体经营。现任本公司董事。

兰鸿，董事，女，1983 年 12 月出生，中国籍，无境外永久居留权，中专学历。2004 年 7 月毕业于漳州农业学校；2004 年 8 月加入唐朝有限，任采购部经理。现任本公司董事、采购部经理。

（二）监事基本情况

本届监事会共有 3 名监事构成，股东监事由公司股东大会选举产生、职工监事由公司职工代表大会选举产生，起任日期为 2013 年 11 月 20 日，任期三年。

李玮，监事会主席，男，1959 年 10 月出生，中国籍，无境外永久居留权，大专学历，毕业于福建广播电视大学企业管理专业，注册职业经理人。1994 年 6 月至 2000 年 4 月就职于东莞青龙彩印有限公司，任总经理；2000 年 5 月至 2001 年 5 月就职于深圳贗达印刷有限公司，任总经理；2001 年 6 月至 2003 年 5 月就职于东莞宝发纸品厂，任总经理；2003 年 6 月至 2006 年 6 月就职于广州辰熙彩印有限公司，任总经理；2006 年 7 月至 2007 年 2 月在福建经济干部管理学院职业经理人培训班学习；2007 年 3 月至 2009 年 3 月就职于江苏华辰彩印有限公司，任总经理；2009 年 5 月至 2012 年 12 月就职于浙江金华光华彩印有限公司，任总经理；2012 年 1 月加入唐朝有限，任技术总监。现任本公司监事会主席。

吴汉民，监事，男，1947 年 11 月出生，中国籍，无境外永久居留权，大专学历，中级律师职称。1968 年 4 月至 1982 年 7 月任空军某部司令部营级领航参谋；1982 年 8 月至 1985 年 6 月从部队转业待业，1985 年 7 月至 1987 年 7

月在政法学院学习法律专业，1987年8月至1990年2月在福州市司法局工作，期间取得律师资格；1990年3月至1999年12月在福州市对外经济事务所，从事律师工作；2000年1月至今在福建华弘律师事务所工作，任事务所主任。现任本公司监事。

陈锋，职工监事，男，1975年9月出生，中国籍，无境外永久居留权，大专学历，毕业于江西华联外贸学院企业管理专业。1998年3月至2005年7月就职于福州千大包装印刷有限公司，历任生管部文员、品管部文员、品管课课长；2005年8月至2013年3月就职于福建千大包装印刷有限公司，任品管部副经理；2013年3月加入唐朝有限，任品管部经理。现任本公司职工监事。

（三）高级管理人员基本情况

公司设总经理1名，财务负责人1名，董事会秘书1名，均由第一届董事会聘任，聘期自2013年11月20日始，聘期三年。

叶东杰，总经理，详见本说明书“第一章基本情况”之“三、公司股权结构（二）控股股东、实际控制人基本情况”。

翁冰城，财务负责人，男，1987年11月出生，中国籍，无境外永久居留权，大专学历。2009年6月毕业于福州软件职业技术学院；2009年7月至2010年10月，就职于铜陵市富鑫钢铁有限公司财务部，任会计，2010年11月加入唐朝有限，任财务部经理。现任本公司财务负责人。

李莉，董事会秘书，详见本说明书“第一章基本情况”之“四、公司董事、监事、高级管理人员情况（一）董事基本情况”。

五、最近两年及一期的主要会计数据和财务指标简表¹

财务指标	2013年10月31日	2012年12月31日	2011年12月31日
资产总计（万元）	3,471.15	2,771.17	2,391.19
负债总计（万元）	1,428.02	763.55	385.81
股东权益合计（万元）	2,043.13	2,007.62	2,005.39
归属于申请挂牌公司股东权益合计（万元）	2,043.13	2,007.62	2,005.39
每股净资产（元/股）	1.0216	1.0038	1.0027

¹ 除特别指出外，此处以合并财务报表数据为基础进行计算，相关指标计算执行证监会的有关规定。

财务指标	2013年10月31日	2012年12月31日	2011年12月31日
归属于申请挂牌公司股东的每股净资产（元/股）	1.0216	1.0038	1.0027
资产负债率（母公司）（%）	41.14	27.55	16.13
流动比率（倍）	1.67	1.35	3.69
速动比率（倍）	1.63	1.23	3.39
	2013年1-10月	2012年度	2011年度
营业收入（万元）	2,432.67	1,862.09	1,722.11
净利润（万元）	35.51	2.23	6.31
归属于申请挂牌公司股东的净利润（万元）	35.51	2.23	6.31
扣除非经常性损益后的净利润（万元）	35.51	9.98	6.31
归属于申请挂牌公司股东的扣除非经常性损益后的净利润（万元）	35.51	9.98	6.31
毛利率（%）	10.10	8.52	6.75
净资产收益率（%）	1.74	0.11	0.31
扣除非经常性损益的净资产收益率（%）	1.74	0.50	0.31
基本每股收益（元/股）	0.0178	0.0011	0.0032
稀释每股收益（元/股）	0.0178	0.0011	0.0032
应收账款周转率（次）	4.28	3.69	4.79
存货周转率（次）	31.38	16.26	18.28
经营活动产生的现金流量净额（万元）	-429.29	775.12	-240.16
每股经营活动产生的现金流量净额（元/股）	-0.21	0.39	-0.12

六、中介机构情况

（一）主办券商

- 1、名称：中国中投证券有限责任公司
- 2、法定代表人：龙增来
- 3、住所：深圳市福田区益田路 6003 号荣超商务中心 A 座 18-21 层
- 4、联系电话：0755-82026948

5、传真：0755-82026568

6、项目小组负责人：杨德学

7、项目小组成员：杨君（注册会计师），张玉锋（律师），杨隆升（行业分析师），吴琼

（二）律师事务所

1、名称：福建创元律师事务所

2、法定代表人：廖开展

3、住所：福州市湖东路中山大厦 28 层

4、联系电话：0591-87850803

5、传真：0591-87816904

6、项目小组负责人：齐伟

7、项目小组成员：齐伟、陈伟

（三）会计师事务所

1、名称：中兴财光华会计师事务所（特殊普通合伙）

2、法定代表人：姚庚春

3、住所：河北省石家庄市广安大街 77 号安桥商务楼 4 层

4、联系电话：0311-85929189

5、传真：0311-85929189

6、项目小组负责人：王凤岐、郭素玲

7、项目小组成员：孙寒力、张元春、姚亚飞、张辰萌

（四）资产评估事务所

1、名称：河南亚太联华资产评估有限公司

2、法定代表人：杨钧

3、住所：郑州市红专路 97 号粮贸大厦 2 楼

4、联系电话：0371-65932096

- 5、 传真：0371-65931376
- 6、 项目小组负责人：李昌义
- 7、 项目小组成员：王思涵 张国辉

(五) 证券登记结算机构

- 1、 名称：中国证券登记结算有限责任公司
- 2、 法定代表人：周明
- 3、 住所：北京市西城区太平桥大街 17 号
- 4、 联系电话：010-59378888

(六) 证券交易场所

- 1、 名称：全国中小企业股份转让系统
- 2、 法定代表人：杨晓嘉
- 3、 住所：北京市西城区金融大街丁 26 号金阳大厦
- 4、 联系电话：010-63889512

第二章 公司业务

一、主要业务及产品

(一) 主要业务

公司主要业务为纸包装装潢印刷品、其他印刷品的彩色印刷、加工及销售。公司自成立以来，一直专注于纸制品彩印工艺的研发与应用，致力于为客户提供高品质的印刷制品。目前，公司产品已获得明达工业（福建）有限公司、东芝照明（中国）有限公司、中国福万（福建）玩具有限公司、中国移动通信集团福建有限公司等多家知名企业的高度认可，与该等企业建立了长期的合作关系，取得了广泛而良好的市场声誉。

(二) 主要产品及用途

1、主要产品及应用领域

主要产品	应用领域
纸包装装潢印刷品	化妆品、玩具、电子产品包装盒及高档礼盒、服装纸袋等
其他印刷品	书刊画册、海报彩页、杂志等

2、主要产品、客户及应用说明

主要产品	客户及应用说明
儿童玩具包装盒	中国福万（福建）有限公司 产品出口日本、欧美国家
塑胶玩具包装盒	明达工业（福建）有限公司 产品出口世界各地
照明荧光灯包装盒	东芝照明（中国）有限公司 产品主要出口日本
卡套、说明书、手提袋、宣传页等产品	中国移动通信集团福建有限公司 用于产品宣传

注：应客户要求，删去了公开文件上的产品图片。

(三) 主要产品收入构成

报告期内，公司业务均为彩印业务，彩印业务收入及比例如下：

业务类别	报告期内主要业务收入情况（单位：万元）					
	2013年1-10月		2012年度		2011年度	
	金额	占比	金额	占比	金额	占比
彩印业务	2,432.67	100.00%	1,862.09	100.00%	1,722.11	100.00%
合计	2,432.67	100.00%	1,862.09	100.00%	1,722.11	100.00%

报告期内，按照产品类别划分，公司产品收入及比例如下：

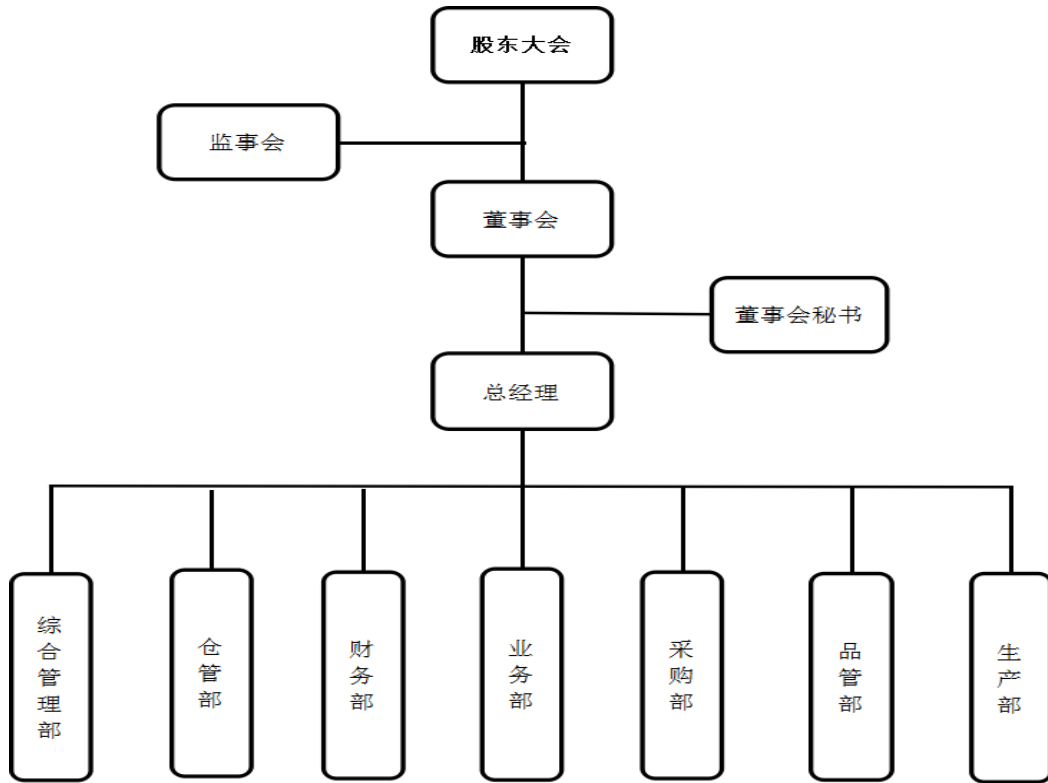
产品类别	报告期内公司主要产品收入情况（单位：万元）					
	2013年1-10月		2012年度		2011年度	
	金额	比例	金额	比例	金额	比例
彩盒	2,214.50	91.00%	1,546.09	83.00%	1,377.11	80.00%
彩页	218.17	9.00%	316.00	17.00%	344.00	20.00%
合计	2,432.67	100.00%	1,862.09	100.00%	1,721.11	100.00%

彩盒收入在 2013 年 1-10 月，2012 年度，2011 年度占比均在 80% 以上，呈逐年上升趋势，体现了公司产品结构不断得到优化，并与公司收入变动趋势、产品毛利率变动趋势保持一致。

二、内部组织结构及业务流程

（一）内部组织结构

公司内部组织结构情况如下：



部 门	部门职责
<p>总经理</p>	<p>(1)按照国家法律、政策，全面负责公司行政业务领导。 (2)领导制定以年度计划为主的各项经济和质量环境指标，检查、督促各类人员履行职责、实施进度和效果的情况，及时解决出现的问题。 (3)对公司安全工作全面负责。 (4)负责提供充分资源以满足经营、质量环境体系的有效运行 (5)对董事长负全面责任。 (6)合约签署、解除、取消 (7)制度制订及颁布。 (8)任命质量环境管理者代表。 (9)主持对公司质量体系、环境体系、产品环境管理体系运行情况的管理评审，组织重大的质量环境改革。 (10)制定发布公司质量和环境的方针、目标、指标，审批质量和环境管理方案。 (11)决定公司的组织机构设置，主持确定各部门的质量和环职责范围和质量环境管理的相互关系。 (12)批准发布公司质量环境手册和其他有关的重要文件。</p>

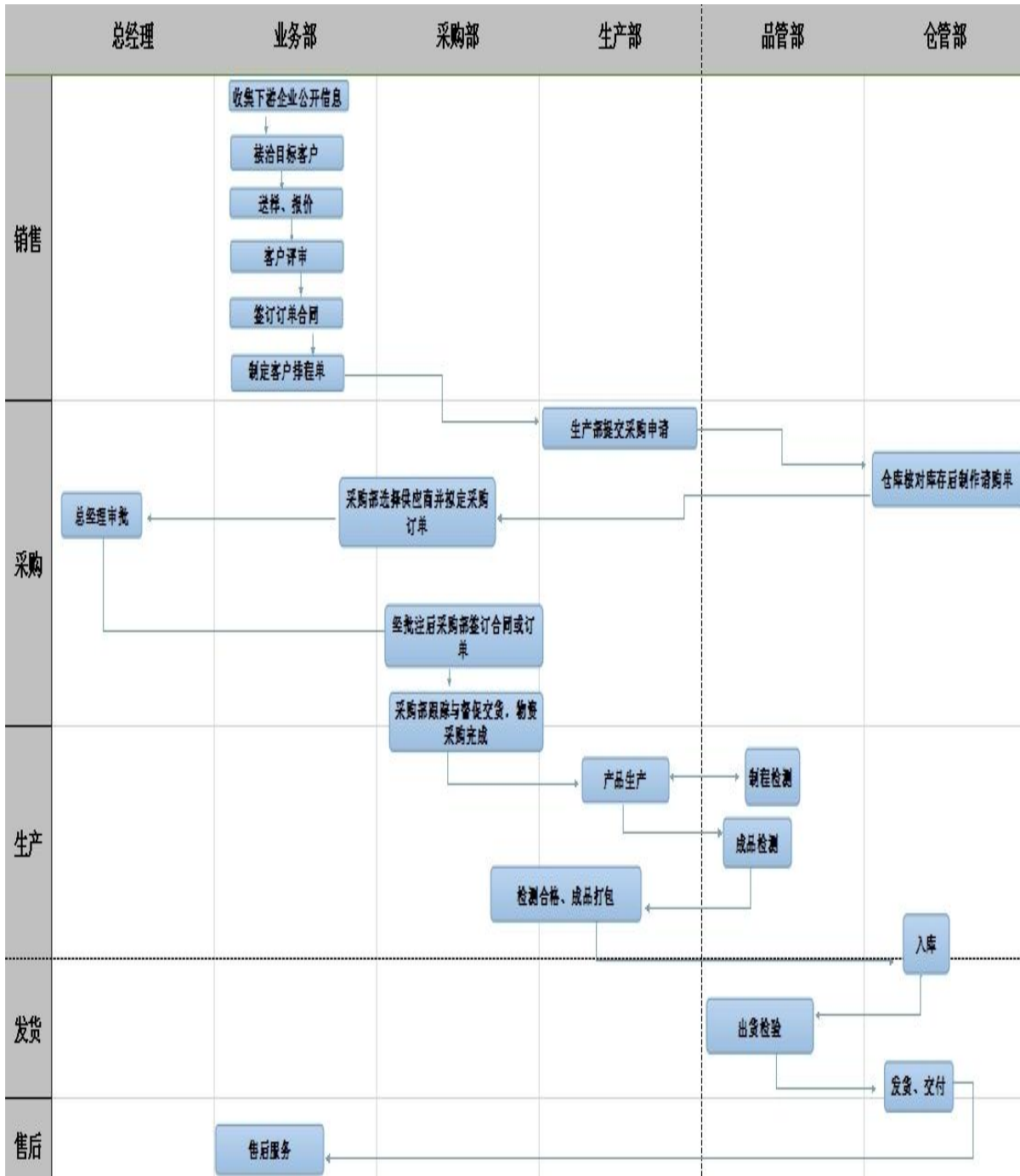
部 门	部门职责
财务部	(1)编制公司会计凭证,审核、装订及保管各类凭证, 登记及保管各类帐簿。 (2)按月编制会计报表, 并进行分析汇总。 (3)编制费用, 成本分析表, 分析、控制各项费用支出。 (4)监督公司财务运作情况, 及时核对现金, 应付、应收款项。做到帐款、票据数目清楚。 (5)办理现金收付和银行结算业务。 (6)产品销售及废料销售的结算。 (7)按时到税务部门申报各项税费。
采购部	(1)根据业务部的订单进行采购计划制定及安排。 (2)负责公司原辅材料及其它生产消耗品的采购, 并对采购进行控制。 (3)定期组织品管、营业、生管人员对供应商进行评审, 对评审合格的供应商进行采购。 (4)根据市场价格与供应商协商价格, 并选择合理的价格来保证生产成本的降低。 (5)负责环境管理物质要求向原材料供应商和合作公司传达。 (6)负责对提供原辅材料、产品和服务的供方进行评估及质量控制。 (7)编制本部门作业指导书。 (8)负责本部门人员绩效考核的评定及奖惩的申请。 (9)负责公司的托外加工。(托外加工附表)
业务部	(1)熟悉产品生产过程, 明确客户品质需求、环境管理物质需求。 (2)调查客户资信, 建立客户档案, 营业人员应主动拜访客户, 将客户资料记录建档。 (3)负责新产品报价、确定产品用料, 建立产品生产流程档案。 (4)负责组织有关部门进行合同/订单评审, 准确传递顾客的要求。 (5)负责顾客提供产品的控制, 包括顾客提供产品的接收、登记、传递与反馈, 财产的协调、控制。 (6)审核客户订单, 排程, 适时追踪生产及交货进度。按客户订单, 开立生产通知单; 将生产通知单输入电脑, 打印派工单及送货单; 核对后发放至生管、仓管处。 (7)售后服务, 定期联系客户, 增进双方了解, 收集客户反馈信息, 便于生产。 (8)催收货款, 并缴交财务组。 (9)负责质量环境及环境管理物质有关问题与顾客的沟通。 (10)负责本部门环境因素的识别。 (11)采取有效的方式监视顾客的满意度。 (12)负责受理顾客投诉, 妥善处理顾客的要求。 (13)负责客户及外部环保信息的传递, 且负责客户环保投诉受理及处理。 (14)负责环保不合格品确认及处理方法的提出。 (15)负责本部门人员绩效考核的评定及奖惩的申请。 (16)负责与本部门相关的环境方案的实施和监控。

部 门	部门职责
品管部	<p>(1)执行、监督、检查和维护公司质量、环境、产品环境管理体系。</p> <p>(2)宣传、贯彻公司所确立的质量和环境方针、推动完成公司所确定的质量目标与环境目标。</p> <p>(3)进行产品质量环境管理物质控制、包括与供应商进行沟通、推动供应商的产品质量和环境改善。</p> <p>(4)负责对原料供方的供货品质进行判定，协助采购做供方评估。</p> <p>(5)负责对纠正和预防措施的管理、检查、监督和验证。</p> <p>(6)负责质量信息的统计分析，及质量检验和试验作业指导书的编制，并组织实施。</p> <p>(7)负责原辅材料、半成品、成品及顾客提供产品的检验和试验工作。</p> <p>(8)负责监视和测量装置的控制，及公司计量器具的维护与清单的管理，负责计量器具的到期外校与内校。</p> <p>(9)负责本部门环境因素的识别及环保不合格品的判定、标识及确认，及制程不合格客户抱怨、退货之纠正、改善效果确认、追踪和记录。</p> <p>(10)负责环保材料进公司及外购产品的标识及识别。</p> <p>(11)负责本部门人员绩效考核的评定及奖惩申请，以及与本部门相关环境管理方案的实施和监控。</p>
仓管部	<p>(1)负责产品储存区域的规划、储存条件的设定及产品标示，保持库房的堆放整齐有序，制作管理标示相应的示意图。</p> <p>(2)对原辅料安全库存的设定。</p> <p>(3)负责车辆的调度，产品交付追踪及异常状况的处理。</p> <p>(4)负责料件使用的追踪及异常状况的处理。</p> <p>(5)对进出仓进行有效的控制，应及时填写进发物料明细，做到帐、物、卡一致。</p> <p>(6)严格遵循仓库管理制度，对库房收、发、放货物严格监督与核对。</p> <p>(7)负责应急准备和响应本部门的职责及相关要求的实施。</p> <p>(8)负责本部门环境因素的识别及本部门环境管理方案的实施和监控。</p> <p>(9)负责环保和非环保材料分区摆放，及按要求发放。</p> <p>(10)负责环保品送验、入库、出库及保存等。</p> <p>(11)负责环保不合格品的隔离、报废申请及退货处理。</p> <p>(12)编制本部门作业指导书。</p> <p>(13)负责本部门人员绩效考核的评定及奖惩的申请。</p>

部 门	部门职责
<p>综合管理部</p>	<p>(1) 负责基础建设的维护和不动产管理。 (2) 捐赠、招待及有关对外公共关系之事项。 (3) 公司环境卫生及安全管理。 (4) 食堂、车辆、宿舍、警卫之管理。 (5) 负责本部门环境因素的识别及本部门相关的环境方案的实施。 (6) 负责主持环境因素的识别、评价和重大环境因素的确定。 (7) 负责相关方的环境调整和信息交流。 (8) 负责环境体系的运行控制，如废水管理，废气管理等。 (9) 负责应急响应工作，以及紧急事件发生的评审和更新工作。 (9) 负责环境管理体系及日常运行的监视和测量。 (10) 编制本部门作业指导书。 (11) 负责本部门人员绩效考核的评定及奖惩的申请。</p>
<p>生产部</p>	<p>(1) 协调生产负荷与产能之平衡。 (2) 生产计划的拟定、执行与控制，以及生产进度的安排、控制与差异分析。 (3) 生产人员配置、机械配置的设定与编制。 (4) 有关制造表单的填发、收回与整理，生产的各项数据统计。 (5) 机组、人员的产能统计与分析，及委托制造额安排与管理。 (6) 其他有关生产事项或交办事宜。 (7) 负责本部门人员绩效考核的评定及奖惩的申请。</p>

(二) 主要业务流程

公司的主要业务流程如下：



(1) 销售流程

公司销售模式为直接销售模式。公司销售人员与客户开展深层次的交流与互动，实现公司与客户面对面的沟通。公司能够更加准确地把握客户需求，紧紧围绕客户特定的产品使用环境和技术要求生产，促进双方建立长期稳定的合作关系。

流程说明：

1) 收集资料：通过查阅下游企业公开资料，获取潜在客户资源，为建立合作进行充分准备。

2) 接洽客户：公司销售人员以上门拜访、电子邮件、电话传真等形式与潜在客户建立对话机制。

3) 送样测试：根据客户要求，公司送样品供客户试验和检测并报价。

4) 客户评审：公司接受由客户组织的供应商审核，主要包括对技术管理、质量管理、生产过程控制、生产能力、环境保护等方面的审核。

5) 签订合同：公司与客户或中间商签订合同，约定产品型号规格、数量、单价、交货日期、付款方式等重要事项。

6) 备料生产：公司业务部按照客户订单拟定计划任务书，相关部门采购原辅材料并组织生产。

7) 按约发货：公司业务部按照客户要求下达发货通知单，内销产品由公司直接送达客户指定地点并由客户验收和确认，外销产品由公司送抵码头并报关出口。

8) 收入确认：在国内销售情况下，货物由客户签收后，相关货款已经收到或取得收款凭据后，公司确认收入。

(2) 采购流程

公司所需的原材料、辅料、机器设备、五金配件及其他物资均通过采购部集中统一采购。

流程说明：

1) 采购申请：销售合同签订后，客户每月分配订单，业务部根据客户订单录入系统，生产部根据订单填制生产通知单，填写“采购申请单”，经生产部经理批准后交对应仓管员；仓管员视库存情况填制“请购单”并交采购部。

2) 采购询价：采购部接到“请购单”之后，在货比三家的原则下进行采购询价并确定供应商。

3) 合同审批：采购人员拟订采购合同或订单，由采购部负责人审核、副总经理或总经理批准后签订执行。采购合同或订单需列明物资名称、规格、型号、技术要求、验收准则、数量、价格、交货期等内容。

4) 催收制度: 采购合同或订单签订后, 采购人员及时督促供应商按期交货。

5) 质量检验: 采购的货物运到后, 按采购物资类别由公司质检部门或固定资产管理部门进行质量检验, 必要时需出具质检报告, 以确保货物的质量。若发现质量出现问题, 应立即向副总经理或总经理报告; 采购人员及时退、换货或采用特采程序。

6) 验收入库: 货物经质检后, 由仓库对所购物品的品种、规格、数量、质量和其他相关内容进行验收并办理入库。

若发现品名、规格、质量、数量有问题时, 仓库应通知采购部, 拒绝接收, 并提出书面报告。验收过程中发现的异常情况, 负责验收的部门或人员应立即向采购部反馈; 采购部应查明原因, 及时处理。

(3) 生产流程

公司的生产流程分为三个阶段: 第一个阶段是订单接收环节: 在订单接收后, 由业务人员召集相关部门进行合同评审, 评审通过后下单交付生产部排产。第二个阶段是具体生产环节: 生产部人员按照排成的先后次序进行生产安排。第三个阶段是产品验收环节: 产品生产完成并经检验合格后方可出货。

流程说明:

公司生产流程包括以下环节: 裁纸→印刷→上压光→裱瓦→模切→清废边→糊盒→包装→入库→出货检验。

三、与业务相关的关键资源要素

(一) 主要技术

1、先进的印刷设备

公司大部分彩印设备为进口德国设备, 进口设备具有技术指标高, 性能稳定, 自动化程度高等特点, 保证了公司产品交货周期短、生产效率高、制造成本低且品质优良。

2、离子表面处理技术

离子表面处理技术, 是公司自行开发的包装盒粘贴工艺, 其主要功能是破坏包装盒连接面的表层结构, 使粘结处的表层粗糙, 上胶后粘结更牢固, 增强粘结强度, 有效防止开胶, 提高产品质量。公司产品的粘合过程中, 广泛使用了该项技术。此技术可巩固彩盒的粘合度。

3、吸塑产品黏性技术

吸塑卡片若黏性不够，在卡片与 PET 对吸后，客户产品销售过程中存在卡片与 PET 材料分离的风险。公司通过工艺改良，实现了同等条件下，提升吸塑卡片的黏性，使卡片与 PET 材料对黏效果更强，降低了对吸后的分离风险。

4、盒中盒自动化技术

盒中盒是指在一个盒子的中部用彩盒连体隔板对黏后，形成同一个彩盒可装两个产品的效果，且不会因两个产品之间因相互摩擦产生损坏的技术。该项技术的应用，替代了原先的全手工生产，使公司同类产品的不良率从原来人工操作时期的 20%降低到 3%，同时生产效率提高 10 倍以上，降低公司了制造成本，并能为客户节约 25% 以上的包装成本。

（二）主要无形资产

截至本说明书出具日，公司无专利技术、注册商标等无形资产。

（三）业务许可资格或资质

报告期内，公司拥有 1 项《印刷经营许可证》，发证机关为福建省新闻出版局，具体情况如下表所示：

编号	许可经营者名称	经营范围	发证日期	有效期至
(2014)新出印证字 356100243 号	唐朝彩印	包装装潢印刷品、 其他印刷品	2014/3/30	2017 年 3 月

截至本说明书出具日，公司均已按期完成《印刷经营许可证》的年度验证。

（四）主要固定资产情况

公司主要固定资产包括机器设备、电子设备及运输设备三类。截至 2013 年 10 月 31 日，其账面价值占比分别为 92.23%、7.13%和 0.64%。其中：机器设备是公司生产用设备，电子设备主要为办公用电脑、打印机等，运输设备为四辆货车及五辆商务车。

项目	截止到 2013 年 10 月 31 日		
	原值（元）	账面价值（元）	成新率
机器设备	19,920,435.20	14,104,075.77	75%
电子设备	173,981.79	97,840.68	85%
运输设备	2,081,586.00	1,089,770.65	82%

合 计	22,176,002.99	15,291,687.10	—
-----	---------------	---------------	---

公司主要生产设备（进口印刷机）基本情况表

序号	1	2
设备/固定资产名称	德国罗兰胶印机 705+LX	日本小森六色印刷机 L-640
数量	1 台	1 台
购买日期	2012 年 3 月	2009 年 11 月
资产账面原值	6,500,000.00	7,280,000.00
资产账面净值	5,522,291.73	5,320,466.67
用途	印刷使用	印刷使用
开工率	24 小时使用	24 小时使用
所有权人	福州唐朝彩印股份有限公司	福州唐朝彩印股份有限公司

彩印印刷设备简介

设备名称	数量	色数	品牌	产能
印刷机	1	5色+UV	罗兰(705)	10000 pcs/hour
印刷机	1	4色	小森	10000 pcs/hour
印刷机	1	4色	三菱	10000 pcs/hour
印刷机	1	4色	三菱	10000 pcs/hour
合 计	4	—	—	—

（五）员工情况

截至 2013 年 10 月 31 日，公司在册员工 76 名，工作地均在福州。员工年龄、工龄、工作岗位、学历结构等情况分别如下：

1、按照年龄划分

年龄	人数	占比
29岁以下	28人	37.34%
30-39岁	19人	24.00%
40-49岁	19人	25.33%
50岁以上	10人	13.33%
合计	76人	100.00%

2、按照工龄划分

工龄	人数	占比
----	----	----

1年及1年以下	53人	69.74%
2年-3年（含）	4人	5.26%
3年-5年（含）	7人	9.21%
5年以上	12人	15.79%
合计	76人	100.00%

3、按照工作岗位划分

工作岗位	人数	占比
总经理	1人	1.32%
财务部	2人	2.63%
业务部	1人	1.32%
采购部	1人	1.32%
生产部	55人	72.37%
品管部	4人	5.26%
仓管部	5人	6.58%
综合管理部	7人	9.21%
合计	76人	100.00%

4、按照学历划分

学历	人数	占比
中专及以下	62人	81.58%
大专	12人	15.79%
本科	2人	2.63%
合计	76人	100.00%

5、核心技术人员情况

1) 核心技术人员基本情况

公司拥有核心技术人员三名，其简历情况如下：

叶东杰，核心技术人员，参见本说明书“第一章 基本情况”之“三、公司股权结构（二）控股股东、实际控制人基本情况”。

李玮，核心技术人员，参见本说明书“第一章 基本情况”之“四、（二）监事基本情况”。

李莉，核心技术人员，参见本说明书“第一章 基本情况”之“四、（二）董事基本情况”。

(2) 核心技术人员持股情况

姓名	持股数量(万股)	持股比例
叶东杰	1960.00	98.00%
李 玮	——	——
李 莉	——	——
合 计	1960.00	——

(3) 核心技术人员在近两年内的变动情况

姓名	入职时间
叶东杰	2004年5月
李 玮	2010年7月
李 莉	2013年3月

公司核心技术人员近两年未发生重大变动。

(六) 其他体现所属行业或业态特征的资源要素

高精度产品检测仪器，保证每批次原材料的品质。



四、业务经营情况

（一）业务收入构成及产品的销售情况

1、业务收入构成

报告期内，公司业务均为彩印业务，彩印业务收入及比例如下：

业务类别	报告期内主要业务收入情况（单位：万元）					
	2013年1-10月		2012年度		2011年度	
	金额	占比	金额	占比	金额	占比
彩印业务	2,432.67	100.00%	1,862.09	100.00%	1,722.11	100.00%
合计	2,432.67	100.00%	1,862.09	100.00%	1,722.11	100.00%

报告期内，按照产品类别划分，公司产品收入及比例如下：

产品类别	报告期内公司主要产品收入情况（单位：万元）					
	2013年1-10月		2012年度		2011年度	
	金额	比例	金额	比例	金额	比例
彩盒	2,214.50	91.00%	1,546.09	83.00%	1,377.11	80.00%
彩页	218.17	9.00%	316.00	17.00%	344.00	20.00%
合计	2,432.67	100.00%	1,862.09	100.00%	1,721.11	100.00%

报告期内，按照收入取得区域划分，公司产品收入及比例如下：

产品类别	报告期内公司主要产品收入情况（单位：万元）					
	2013年1-10月		2012年度		2011年度	
	金额	比例	金额	比例	金额	比例
福建省内	2,426.36	99.74%	1,857.05	99.73%	1,695.50	98.51%
福建省外	6.31	0.26%	5.04	0.27%	25.61	1.49%
合计	2,432.67	100.00%	1,862.09	100.00%	1,721.11	100.00%

（二）主要消费群体及前五大客户情况

1、产品消费群体

公司主要经营化妆品盒、玩具盒、吸塑卡、电子产品包装盒及各类中高档礼品盒、精品盒、服装纸袋、书刊画册、海报彩页、杂志说明书等纸制品的生

产销售，主要客户为明达工业（福建）有限公司、东芝照明（中国）有限公司、中国福万（福建）玩具有限公司、中国移动通信集团福建有限公司、福州年年医疗科技有限公司等企业，消费群体涉及玩具、照明、通信、医疗、运动等各行各业。

2、前五大客户情况

2013年1-10月前五大客户销售额及其占销售总额比重情况：

序号	主要客户名称	销售产品	销售金额（元）	比重
1	明达工业（福建）有限公司	包装盒，彩卡	10,890,296.26	44.77%
2	东芝照明（福州）有限公司	包装盒	3,353,312.97	13.78%
3	中国福万（福建）玩具有限公司	包装盒，彩卡	3,042,267.95	12.51%
4	福万（福建）发展有限公司	包装盒，彩卡	2,832,300.66	11.64%
5	福州年年医疗科技有限公司	宣传单，手册	1,217,094.02	5.00%
合 计			21,335,271.86	87.70%

2012年度前五大客户销售额及其占销售总额比重情况：

序号	主要客户名称	销售产品	销售金额（元）	比重
1	中国福万（福建）玩具有限公司	包装盒，彩卡	6,230,039.55	33.46%
2	东芝照明（福州）有限公司	包装盒	4,659,386.93	25.02%
3	明达工业（福建）有限公司	包装盒，彩卡	2,590,864.68	13.91%
4	中国移动通信集团福建有限公司福州分公司	包装盒，彩卡	1,257,715.22	6.75%
5	中国移动通信集团漳州分公司	包装盒，彩卡， 宣传单	603,042.97	3.24%
合 计			15,341,049.35	82.38%

2011年度前五大客户销售额及其占销售总额比重情况：

序号	主要客户名称	销售产品	销售金额（元）	比重
1	中国福万（福建）玩具有限公司	包装盒，彩卡	6,208,211.56	36.05%
2	东芝照明（福州）有限公司	包装盒	3,045,389.44	17.68%
3	福州福万塑胶制品有限公司	包装盒，彩卡	2,417,051.33	14.04%
4	泉州友荣运动休闲制品有限公司	包装盒	1,447,673.98	8.41%
5	中国移动通信集团福建有限公司漳州分公司	包装盒，彩卡，宣 传单	797,163.08	4.63%
合 计			13,915,489.39	80.81%

公司董事、监事、高级管理人员和核心技术人员、主要关联方或持有公司5%以上股份的股东均未在上述主要客户中占有权益。

（三）原材料、能源供应及前五大供应商情况

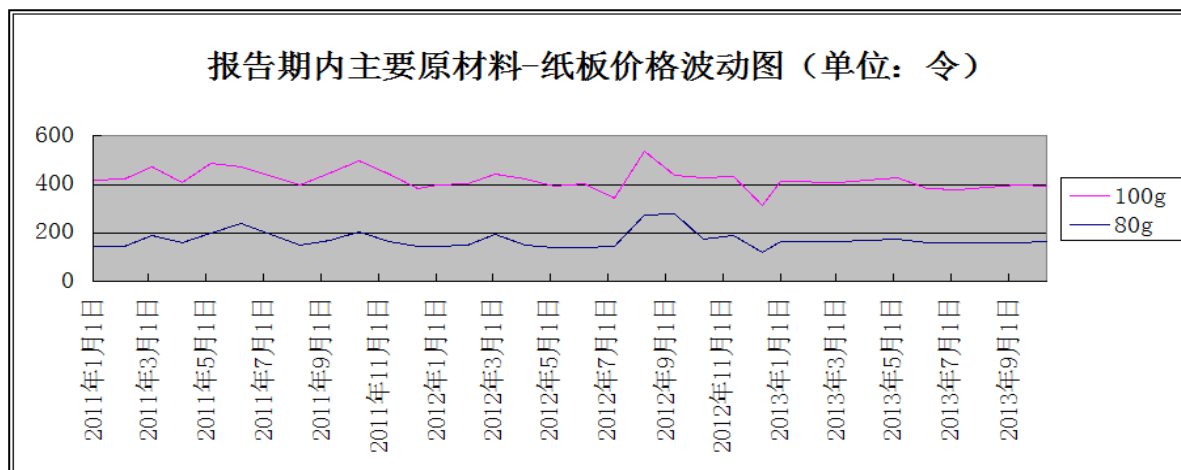
1、原材料、能源供应情况

1) 原材料构成及供应情况

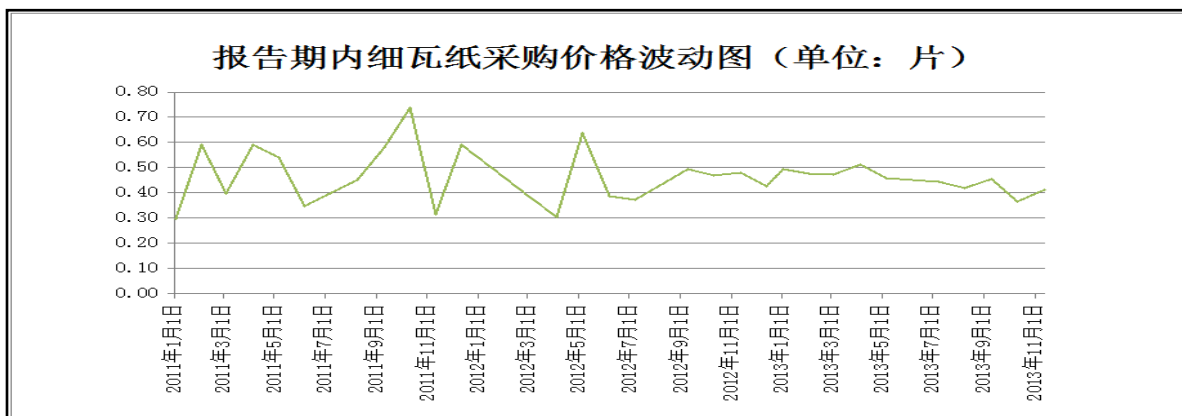
最近两年及一期原材料构成及比重						
项目	2013年1-10月		2012年度		2011年度	
	金额	比重	金额	比重	金额	比重
纸板	16,752,756.59	89.63%	11,902,879.21	88.13%	11,831,089.88	87.68%
油墨	262,034.48	1.40%	186,221.87	1.38%	154,815.70	1.15%
其他	1,676,319.73	8.97%	1,417,425.76	10.49%	1,507,858.17	11.17%
合计	18,691,110.80	100.00%	13,506,526.84	100.00%	13,493,763.75	100.00%

报告期内，公司采购的原材料不存在供应不足的情况。

2) 报告期内主要原材料-纸板价格波动情况



（金额：元）



3) 能源构成及供应情况

最近两年及一期能源构成及比重						
项目	2013年1-10月		2012年度		2011年度	
	金额	比重	金额	比重	金额	比重
电费	573,776.98	100.00%	465,500.28	100.00%	276,082.20	100.00%
合计	573,776.98	100.00%	465,500.28	100.00%	276,082.20	100.00%

报告期内，公司生产用的电能不存在供应不足的情况。

2、前五大供应商情况

2013年1-10月年前五大供应商采购金额及其占采购总额比重情况：

序号	供应商名称	采购金额（元）	比重
1	福州蓝帆印务有限公司	4,913,817.20	23.83%
2	福州隆楷纸业有限公司	2,711,568.79	13.15%
3	彭泽港龙纸业有限公司	2,017,389.36	9.78%
4	福州大川纸品有限公司	1,743,342.18	8.45%
5	福州鑫强纸业有限公司	1,488,167.43	7.22%
合 计		12,874,284.96	62.43%

2012年前五大供应商采购金额及其占采购总额比重情况：

序号	供应商名称	采购金额（元）	比重
1	福州隆楷纸业有限公司	3,669,666.66	23.04%
2	福州星乐纸业有限公司	2,826,538.07	17.75%
3	福州蓝帆印务有限公司	2,450,000.00	15.38%

4	福州大川纸品有限公司	1,493,557.23	9.38%
5	福建省长乐侨隆福利包装彩印有限公司	685,415.16	4.30%
合 计		11,125,177.12	69.85%

2011年前五大供应商采购金额及其占采购总额比重情况：

序号	供应商名称	采购金额（元）	比重
1	福州星乐纸业有限公司	6,584,679.00	44.25%
2	福州隆楷纸业有限公司	3,545,050.21	23.82%
3	福州蓝帆印务有限公司	1,604,111.76	10.78%
4	福州明岳纸业有限公司	452,128.39	3.04%
5	福州大川纸品有限公司	805,539.25	5.41%
合 计		12,991,508.61	87.31%

公司董事、监事、高级管理人员和核心技术人员、主要关联方或持有公司5%以上股份的股东均未在上述前五名供应商中占有权益。

（四）重大业务合同及履行情况

1、报告期内，对公司持续经营有重大影响的销售合同及履行情况如下：

客户名称	签订日期	合同内容	履行情况
中国福万（福建）玩具有限公司	2011年8月25日	订单编号：1-1208156/58，彩盒112550个，总金额327,520.5元	履行完毕
明达工业（福建）有限公司	2011年10月18日	订单号：MFTC2914064,按照购入规格书交付货品，该笔订单合同金额252,365.124元	履行完毕
泉州友荣运动休闲制品有限公司	2011年8月25日	合同编号：YU110825，彩盒28300个，总金额252,800元	履行完毕
东芝照明（中国）有限公司	2012年9月25日	订单编号：TLTC-2012-TC-Z025，按照购入规格书交付货品，该笔订单合同金额111,400元	履行完毕
福州天天医疗技术有限公司	2013年7月5日	合同编号：YU20130705,医疗包装盒60000万个，总金额300,000元。	履行完毕

2、报告期内，对公司持续经营有重大影响的采购合同及履行情况如下：

供应商名称	签订日期	合同内容	履行情况
福州星乐纸业有限公司	2011年9月1日	订单编号：2011090102，规定原料单价、数量、总金额、交货日期等信息，总金额957,350元	履行完毕
福州蓝帆印务有限公司	2011年4月25日	订单号：YU20110425，按照购入规格书交付货品，该笔订单合同金	履行完毕

供应商名称	签订日期	合同内容	履行情况
		额803,211.76元	
福州隆楷纸业有限公司	2012年9月21日	订单编号：YU20120921，规定购入白板纸单价、数量、总金额、交货日期等信息，该笔订单合同金额1,052,577元	履行完毕
福州大川纸品有限公司	2013年9月26日	合同编号：YU20130926，瓦纸345,000片，总金额148,350元	正常履行
彭泽港龙纸业有限公司	2013年6月25日	合同编号：YU20130625，白板纸165.3吨，总金额1,014,388.25元	正常履行

五、公司商业模式

根据《上市公司行业分类指引（2012年修订）》，公司属于C23印刷和记录媒介复制业。公司拥有多台先进的纸包装品的彩色印刷设备，凭借10年来积累的生产经验和技能，能为客户提供纸包装品（如：手提袋、玩具盒、灯管盒等）的设计、优化及生产等服务。目前主要服务客户为：明达工业（福建）有限公司、东芝照明（中国）有限公司、中国福万（福建）玩具有限公司、中国移动通信集团福建有限公司、福州年年医疗科技有限公司等，涉及玩具、照明、通信、医疗、运动等行业。公司直接面向市场，主要采用直销模式为客户提供定制化产品。报告期内，公司产品毛利率、净利率均低于同行业水平，主要原因是公司目前规模尚小，未能形成规模效应所致。

六、公司所处行业的基本情况

公司主要经营纸包装盒的彩色印制、加工及销售。根据《上市公司行业分类指引（2012年修订）》，公司属于C23印刷和记录媒介复制业。根据《国民经济行业分类》（GB/T4754-2011），公司所属行业为制造业（C）——印刷和记录媒介复制业（C23）——装订及印刷相关服务（C232-C2320）。

（一）行业概况

1、印刷包装业基本情况

（1）发展概况

在整体印刷工业中，包装印刷一直是发展最快，包装印刷的快速发展是依托我国的经济持续发展。印刷工业实力强大的国家，其包装印刷必定十分发达。美国包装印刷产值约占全球的包装印刷产值的30%以上。我国的包装印刷随着

国民经济的发展将延续快速增长的态势，中国已成为世界印刷的外包中心。中国的印刷企业在国际上成绩显著主要由于价格优势，生产成本低印刷质量好占据了市场的优势。

印刷工业属于加工服务业，既是加工行业，也是服务行业。在过去的30年中，中国印刷行业获得了超越国民经济的发展速度，这种超常的发展速度，是因为之前印刷业的整体发展水平较低，而国民经济在改革开放30年中取得了革命性的成果。必须看到，世界经济已由金融危机前的快速发展期进入深度转型调整期，低速增长态势仍将延续，主要经济体总需求依然疲弱。中国经济发展总体平稳有序，但下行压力加大。中国印刷业作为国民经济以及新闻出版的重要产业部门，不可避免受到了国际国内发展大势的影响。与此同时，印刷行业还要受到新媒体、新技术的冲击。所以，未来整个印刷行业的发展速度趋缓，行业竞争加剧成为必然。目前，印刷包装行业发展出现了如下现象：

1) 通胀来袭，印企步履维艰。一方面，企业资金链断裂，信贷难、信贷成本增加；另一方面，劳动用工、原材料等成本一路高涨，印刷工价持续下滑。此外，与通货膨胀相伴而行的人民币升值现象也对印刷企业撂下一颗重磅炸弹。一直以来，我国都被冠以“世界工厂”的称号，印刷业也被贴上了“印刷大国”的标签，在印刷企业较为集中的珠三角地区，许多商业印刷企业都以承接海外订单为生。目前在人民币持续升值的大环境下，这些印企无不感到忧心忡忡，提高出口印品在海外市场的竞争力成为亟待解决的问题。

2) 印企将迎上市浪潮。近年来，随着企业经济体制改革的需要，融资上市似乎是大势所趋，各行各业跃跃欲试，国内掀起一股企业上市潮。企业上市后，可以低成本募集资金，这些资金既不用付利息，亦没有偿还时限的压力，使其能够无忧地扩展业务。此外，上市对于提升企业形象、规范企业内部管理、加速业务发展等诸多方面都构成了利好因素。在这些好处的驱动下，加上创业板的推出，印刷企业也不甘于人后，纷纷勾画起上市蓝图。但国内印刷业一直面临供过于求的现状，加之原材料价格、用工成本持续上扬，印刷工价不断下降，外单产品在海外的价格竞争力也在减弱，印刷企业已经进入微利时代，融资上市并没有并且也不会从根本上改变这一状态。所以，印企领导应考虑并梳理企业上市后会遇到的问题，做好充分的准备，同时吸取以往其他企业上市过程中的教训，切实改变争取上市就是为了圈钱的指导思想，把准确选择投资方向、争取提升企业经济效益以及对股民的责任放在第一位。否则，印刷企业上市后面临的的可能还是被迫重组，那将是一种悲哀。

（2）发展趋势

当前中国从经济到整个社会都经历了深刻的变化，而社会层面的每一次变化都会为我们的经济带来不同程度的影响，印刷行业也不可避免。随着国内印刷工业装备水平的不断提高，行业间竞争更加激烈，以及国民经济发展的新形势，国人环保意识的不断增强，印刷包装业呈现如下发展趋势：

1) 转型升级，印企发展的新课题。印刷业作为濒危行业正在承受着诸如原材成本、印刷工价、全国用电荒等诸多生存压力的共同围剿，再加上政府没有给予相应的扶持力度以及企业运作资本的缺失，致使越来越多的印刷企业发现，仅仅依靠多签订单，薄利多销的赢利手法已经不能够使其在激烈的竞争中立于不败之地，他们困境求生、转换视角，将目光聚焦在企业的转型和升级上。不少中小型印刷企业把“升级”理解为扩大企业规模，扩充设备购置，盲目地跟从或照搬大型印企的发展模式，无计划地投入巨资采购新设备，同时承受着信贷的压力和风险。这样的“升级”手法只能说是“升级”越快，淘汰越快。对转型升级真正的定义应该是拓展新型市场、开发高新技术、挖掘新的价值增长点、打造企业自身的核心竞争力。

2) 绿色先行，政府引领企业跟进。“新闻出版总署和环保部已于 2010 年在全国范围内正式启动了绿色印刷工作，日前，相关部门现已完成平版绿色印刷标准的制定、首批绿色印刷企业的认证等工作，明确了国家要在未来三年内完成中小学教材绿色印刷、未来五年内全面实施政府采购绿色印刷的目标。”也就是说，如果印企在一定时期内没有通过绿色印刷企业的认证，那么未来在承接中小学教材印制及政府采购印刷等项目时会遇到很大的阻碍，甚至会无缘此类业务。此外，印刷业“十二五”规划在制定总体目标时也明确规定“以中小学教科书、政府采购产品和食品药品包装为重点，大力推动绿色印刷发展。到”十二五“期末，基本建立绿色环保印刷体系，力争绿色印刷企业数量占到我国印刷企业总数的 30%。”从中我们不难看出政府部门对绿色印刷的倡导决心和支持力度。既然国家已经明确了企业未来发展的大方向，那么印刷企业若想在激烈的竞争环境中谋求发展，只能参照国家制定的方向调整自身的执行步调，除此之外别无他选。

2、监管体制、法律法规及政策

（1）行业主管部门

公司所属印刷行业的行政主管部门为国家新闻出版总署。国家新闻出版总

署会同国家其他有关部门制定行业政策、发展规划，指导整个行业健康有序发展。

（2）行业自律组织

中国印刷行业协会是本行业的自律机构，是从事印刷设备制造、印刷技术研发、生产、教学的企、事业单位自愿组合的社会团体，由国家新闻出版总署归口管理。主要职能是：开展本行业市场调查，向政府提出本行业发展规划的建议；进行市场预测，向政府和会员单位提供信息，致力新产品新技术的推广应用等。

（3）行业法律法规及政策

主要是行业的规范及规划政策，包括《印刷业管理条例》、《产业结构调整指导目录(2005 年本)》、《外商投资产业指导目录》(2004 年修订)、《财政部关于包装行业高新技术研发资金有关问题的通知》(财企[2005]107 号)、《清洁生产促进法》、《中国包装印刷行业公约（试行）》、《循环经济法》(草案)等。

3、影响行业发展的有利因素和不利因素

（1）有利因素：

1) 国家对印刷包装行业的扶持政策。印刷包装作为包装产业的一个重要分支，其发展对中国机械、电子、家电、医药等国民经济重点行业都具有较大的促进作用，因此国家和各级地方政府对瓦楞纸箱包装行业都十分重视，将该行业作为重点扶持的产业，例如江苏、广东、福建、浙江等省都把加快包装工业发展作为产业结构调整的重点，各级政府给予的政策支持，将进一步推动印刷包装行业发展。

2) 经济持续增长、出口增长及消费品行业持续增长优势国内经济持续向好，出口持续增长，政府出台各种措施拉动内需的增长，人民生活水平日益提高，对各种消费品的需求也是持续旺盛，对各种包装物的需求也将不断增长。

3) 成本优势和全球产业转移趋势优势。印刷包装行业属资金密集型产业。我国人口众多，劳动力资源丰富，与欧美发达国家相比，劳动力生产成本低，同时由于全球制造产业向中国转移的趋势日益增强，中国印刷包装行业在全球产业分工中承担了越来越重的作用，具有极强的竞争力和出口优势。

4) 市场资源优势。与发达国家相比，中国包装消费人均很低。有资料显示，美国每年人均用于包装的费用为 311 美元，日本 460 美元，欧洲 385 美元，

而我国大约在 12 美元左右，仅为发达国家的 3%~4%。随着中国经济的持续稳定增长、城市现代化进程的加快和人民生产水平的继续提高，由此而带来的印刷包装消费，使得印刷包装产业在中国有一个巨大的潜在市场。

5) 符合绿色消费的趋势。印刷包装具有经济、重量轻、便于贮存、易加工、废弃物自行降解且易回收利用等特点，被公认为“绿色包装”。随着消费者环保意识的不断增强，印刷包装已成为包装材料中重要的组成部分；可以预见全世界环保的压力越来越大，必将对绿色包装提供更旺盛的需求。

(2) 不利因素：

1) 技术创新能力较弱。我国印刷包装行业虽然近年来发展迅速，但主要是靠投入大量的资金、设备、劳动力促进产值增长，行业整体技术创新能力不强。

2) 印刷包装行业需要整合。目前中国印刷包装行业存在行业核心竞争力不强的局面。面对上述情况，应加快推进产业整合，积极推动企业并购、重组、联合，支持优势企业做强做大，提高产业集中度。

(二) 市场规模

2010年-2011年出版印刷工业市场数据		
项 目	年 度	
	2011年	2010年
出版印刷企业工业销售产值	1,320.68亿元	1,292.16亿元
出版印刷企业用纸量	1,013.97万吨	1,107.94万吨
出版印刷企业彩色印刷产量	152,912.73万对开色令	141,916.54万对开色令
▲ 以上数据来源于《中华人民共和国国家统计局》		

2008 年以来，中国印刷业整体发展速度有所降低，但仍然实现了持续较快发展。根据 2013 年印刷企业年度核验的统计，2012 年中国印刷业实现总产值 9510.13 亿元，全国共有印刷企业 10.44 万家，从业人员 344.13 万人，全行业资产总额为 10461.29 亿元，利润总额为 724.98 亿元，对外加工贸易额为 772.04 亿元，外商投资总额为 389.3 亿元。

2012 年，我国印刷业总产值比上一年增长 9.6%，在连续 30 多年保持两位数增长后，首次回落到一位数，但仍高于国民经济 7.8% 的增长速度。此外，企业数量比上一年增长 1.84%；全行业资产总额比上一年增长 13%；对外加工贸易额比上一年增长 13.5%。虽然发展速度有所回落，但我国印刷业发展质量和效益明显提升，继续保持了良好的发展势头。

2012年，全国共有规模以上重点印刷企业2839家，比上一年增加了400家，增速16.4%；这些企业印刷总产值已达到5500亿元，占全行业的58%。2012年全行业利润总额比上一年仅增长2%，但规模以上重点印刷企业的利润总额却同步增长14%，占全行业利润总额达到57.7%。规模以上重点印刷企业已毫无疑问地成为中国印刷业发展的主力军。——上述内容摘自国家新闻出版广电总局有关部门负责人王岩镔7月10日在2013上海国际印刷周主论坛上所作的主题报告。

（三）行业风险特征

1、市场竞争加大的风险

经过持续二十多年的高速发展，社会主义市场经济体制的不断完善，商品包装广告效应和提高商品附加值的作用逐渐为社会所接受，投资包装印刷行业的企业日益增多，公司面临国内外同行的日趋激烈的竞争。截止2012年末，全国共有印刷企业10.44万家，从业人员344.13万人。特别是大型先进企业面临较好的发展机遇，国外大型企业纷纷在国内投资设厂；同时，部分国内企业也加大了技改、市场扩张力度。预计未来3-5年内，业内大型企业仍将维持积极发展策略，这将加大行业的市场竞争。

2、销售市场集中的风险

包装行业主要为消费及轻工领域制造商配套，必须满足客户的“及时交货”需求；同时，包装品单价较低，对生产及运输成本较为敏感，因此，包装印刷企业的经济服务半径一般不超过100~150公里，销售市场随消费及轻工业制造商区域聚集规模不同呈现相对集中的特征。

3、人力风险

由于包装印刷行业具有客户个性化要求高、对包装盒供应商的交货时间、配套服务和品质细节等方面都有较高要求等特点，其在模切、粘合、包装等工序中仍需要依赖大量人工操作，而国内中高端包装人才也极度紧缺，这些都使得包装印刷行业的人力壁垒凸显。包装印刷行业对劳动力的依赖程度较高，人力管理能力的欠缺可能对公司整体经营情况产生重大影响。

4、下游市场风险

彩盒包装企业的订单情况受下游客户产品出货量影响很大，一旦其下游出货速度低于预期将影响到企业盈利的稳定性。

（四）行业竞争情况

目前我国包装印刷行业逐步形成以“东部地区为主、东部带动中西部发展”的竞争格局，其中珠三角、长三角、环渤海、闽南地区（厦门、漳州、泉州）、胶东半岛作为我国主要的消费、电子、轻工业制造基地，汇集了多数的大型印刷包装企业，这些企业无论在企业规模、生产能力、生产技术、经营效益上，都位居全国同行业前列。随着国家相继推出“西部大开发”、“振兴东北”、“中部崛起”战略，中西部及东北地区的消费及轻工领域制造产业面临良好的发展前景，相应对印刷包装行业的需求将持续增长。因此近年来印刷包装行业将加大对中西部市场的开拓力度，越来越多的企业在中西部建厂，有向华中、华北、东北、西部拓展的趋势，辐射带动作用明显。

总之，近年来中国印刷包装行业有了快速发展，在竞争过程中，崛起了一批具有一定竞争力的企业，他们依靠较大的生产规模、领先的技术及优异的管理水平，较好地满足大型客户复杂的业务需求，占据各区域市场的领先地位，具有较强的市场竞争力。其中，少数具有一定规模和实力的印刷包装企业开始跨区域发展，并取得了较好的经营业绩。

第三章 公司治理

一、最近两年内股东大会、董事会、监事会的建立健全及运行情况

2013年11月有限公司整体变更为股份公司后，公司依据《公司法》、《公司章程》的相关规定设立了股东大会、董事会和监事会，建立了三会治理结构，并根据《公司法》以及其他有关法律法规和《公司章程》的规定，制定了《股东大会议事规则》、《董事会议事规则》、《监事会议事规则》等基本治理制度。三会议事规则对三会成员资格、召开程序、议事规则、提案、表决程序等均作了具体规定。

公司重要事项遵照《公司章程》和相关议事规则的规定，通过相关会议审议通过，公司股东、董事、监事按规定出席、参加相关会议，履行权利义务。

（一）股东大会建立健全及运行情况

2013年11月20日，股份公司召开创立大会暨第一次临时股东大会。公司股东大会由2名发起人股东组成，自股份公司成立至今未发生变动。

股东大会召开情况：

会议名称	召开时间	会议议案
创立大会暨2013年第1次股东大会	2013.11.20	1、《关于福州唐朝彩印股份有限公司筹办情况的报告的议案》 2、《关于福州唐朝彩印股份有限公司设立费用开支情况报告》 3、《关于福州唐朝彩印股份有限公司发起人用于抵作股款的财产作价情况的报告》 4、《关于福州唐朝彩印股份有限公司章程起草情况的报告》 5、《关于审议公司〈股东大会议事规则〉的议案》 6、《关于审议公司〈董事会议事规则〉的议案》 7、《关于审议公司〈监事会议事规则〉的议案》 8、《关于推荐福州唐朝彩印股份有限公司第一届董事会董事候选人的提案》 9、《关于推荐福州唐朝彩印股份有限公司第一届监事会股东代表监事候选人的提案》 10、《关于授权董事会负责办理公司申请设立及工商注册登记事宜的议案》

2013年第2次 临时股东大会	2013.12.26	1、《关于申请公司股票在全国中小企业股份转让系统挂牌并公开转让的议案》 2、《关于聘请中国中投证券为公司股票在全国中小企业股份转让系统挂牌并公开转让主办券商的议案》 3、《关于聘请中兴财光华会计师事务所有限公司为公司股票在全国中小企业股份转让系统挂牌并公开转让提供审计服务的议案》 4、《关于聘请福建创元律师事务所为公司股票在全国中小企业股份转让系统挂牌并公开转让提供法律服务的议案》 5、《关于授权董事会全权办理公司股票在全国中小企业股份转让系统挂牌并公开转让的议案》
--------------------	------------	---

公司召开的创立大会和股东大会均按会议通知规定的时间和地点召开，且对会议通知所列的全部议案均进行了审议，并采用记名投票的方式对审议的议案进行了表决。参会人员均按规定在会议记录和决议上签字。

最近两年内，公司共召开2次股东大会，均按照适用的《公司章程》、《股东大会议事规则》规定的程序召开，股东大会提案、表决程序及决议符合《公司法》及《公司章程》、《股东大会议事规则》的规定，会议记录、决议内容齐备，股东大会决议均得以有效执行。

（二）董事会建立健全及运行情况

2013年11月20日，股份公司召开创立大会暨第一次股东大会，选举叶东杰、叶东兴、李莉、陈铃、兰鸿5名董事组成公司第一届董事会，任期三年。同日，公司第一届董事会召开第1次会议，选举叶东杰为公司董事长，聘任了公司高级管理人员。

董事会召开情况：

会议名称	召开时间	会议议案
第一届董事会 第1次会议	2013.11.20	1、《关于选举董事长的议案》 2、《关于聘任公司高管人员的议案》 3、《关于关联交易管理制度的议案》 4、《关于对外担保制度的议案》 5、《关于对外投资制度的议案》 6、《关于总经理工作细则的议案》 7、《关于董秘工作细则的议案》 8、《关于投资者关系管理制度的议案》
第一届董事会	2013.12.11	1、《关于申请公司股票在全国中小企业股份转让系统挂牌并公开转让的议案》

第 2 次会议		2、《关于聘请中国中投证券为公司股票在全国中小企业股份转让系统挂牌并公开转让主办券商的议案》 3、《关于聘请中兴财光华会计师事务所有限公司为公司股票在全国中小企业股份转让系统挂牌并公开转让提供审计服务的议案》 4、《关于聘请福建创元律师事务所为公司股票在全国中小企业股份转让系统挂牌并公开转让提供法律服务的议案》 5、《董事会对公司治理机制的评估报告》 6、《关于召开公司 2013 年第二次临时股东大会的议案》
---------	--	--

公司本届董事会设立至今，共召开 2 次董事会会议，均按照《公司章程》、《董事会议事规则》规定的程序召开，董事会提案、表决程序及决议符合《公司法》及《公司章程》、《董事会议事规则》的规定，会议记录、决议内容齐备，决议均得以有效执行。

（三）监事会建立健全及运行情况

2013 年 11 月 20 日，股份公司召开创立大会暨第一次股东大会，选举李玮、吴汉民 2 名监事与职工代表大会选举产生的 1 名职工监事陈锋组成公司第一届监事会，任期三年。同日，公司第一届监事会召开第 1 次会议，选举李玮为公司第一届监事会主席。

监事会召开情况：

会议名称	召开时间	会议议案
第一届监事会 第 1 次会议	2013.11.20	《关于选举监事会主席的议案》

公司本届监事会设立至今，共召开 1 次监事会会议，均按照《公司章程》、《监事会议事规则》规定的程序召开，监事会提案、表决程序及决议符合《公司法》及《公司章程》、《监事会议事规则》的规定，会议记录、决议内容齐备。

二、董事会关于公司治理机制的讨论与评估

有限公司时期依法建立了公司治理基本架构，设了股东会、执行董事及一名监事。有限公司阶段存在未严格按时召开三会，董事、监事换届未形成书面决议，部分三会文件存在不完整及未归档保存等不规范之处。

股份公司成立后，公司依法建立健全了股东大会、董事会、监事会、董事会秘书制度，制定了规范的股东大会议事规则、董事会议事规则、监事会议事规则、总经理工作细则、董事会秘书工作制度，对三会的职权、议事规则、召

开程序、提案、表决程序等都作了相关规定。公司重要决策能够按照《公司章程》和相关议事规则的规定，通过相关会议审议，公司股东、董事、监事及高级管理人员均能按照要求出席参加相关会议，并履行相关权利义务。报告期内，公司存在资金被控股股东、实际控制人占用的情况。

股份公司成立时间较短，虽然建立了完善的公司治理制度，但在实际运作中仍需要管理层不断深化公司治理理念，加深相关知识的学习，提高规范运作的意识，注重人才培养，引进专业管理人才，以保证公司治理机制的有效运行。

董事会认为：公司现有的一整套公司治理制度能给所有股东，尤其是中小股东提供合适的保护，并且保证股东充分行使知情权、参与权、质询权和表决权等权利。该套制度能够有效地提高公司治理水平和决策科学性、保护公司及股东利益，有效识别和控制经营中的重大风险，便于接受投资者及社会公众的监督，推动公司经营效率的提高和经营目标的实现，符合公司发展的要求。在完整性、有效性和合理性方面不存在重大缺陷。

考虑到股份公司成立时间较短，公司现有管理层人员规范运作观念薄弱，规范运作知识不足，专业管理人才短缺，董事会将会督促有关人员并采取有针对性的措施，如公派学习培训、自学考评、参加证券行业内有关考试、适时引进专业管理人才等多种手段，加强公司管理层人员规范运作知识的学习，不断提高公司全体管理层人员规范运作意识，促使公司治理制度能够得以有效地落实和执行，保证公司的长远发展。

三、公司及控股股东、实际控制人最近两年内违法违规及受处罚的情况

公司及控股股东、实际控制人最近两年内没有因违反国家法律、行政法规、部门规章、自律规则等受到刑事、民事、行政处罚的情况；没有因涉嫌违法违规行为处于调查之中尚无定论的情形或其他不诚信行为。

四、独立运营情况

截至本说明书出具日，公司控股股东唐朝实业除投资本公司外、无投资、控制其他企业的情况；公司实际控制人叶东杰先生除投资唐朝实业、控制本公司外，无投资、控制其他企业的情况。

公司与唐朝实业在业务、资产、人员、财务、机构方面均已完全分开，并独立运营，具有完整的业务体系和独立面向市场的自主经营能力。

1) 资产完整

公司系有限公司整体变更设立，拥有原有限公司所有的与生产经营相适应的生产经营设备、无形资产等资产。公司对其资产拥有完全的所有权，权属清晰。与控股股东及实际控制人及其控制的其他企业之间产权关系明确，控股股东及实际控制人占用公司资金的问题已积极采取有效措施予以解决，并承诺日后杜绝类似情况的发生。

2) 业务独立

公司现经营范围为：包装装潢印刷品、其他印刷品加工。公司拥有与经营有关的业务体系及相关资产。公司独立获取业务收入和利润，具有独立自主的经营能力，不存在依赖控股股东、实际控制人及其他关联方进行生产经营的情形，与控股股东、实际控制人及其控制的其他企业不存在同业竞争，不存在严重影响公司独立性或者显失公平的关联交易。控股股东以及其他关联方均承诺未来不会从事与公司构成同业相竞争的业务，保证公司的业务独立于控股股东和关联方。

3) 机构独立

公司设立股东大会、董事会和监事会，并聘请了总经理、财务负责人和董事会秘书等高级管理人员，组成完整的法人治理结构。不存在公司与控股股东和实际控制人及其控制的其他企业合署办公的情形。公司制定了完备的内部管理制度。各机构和各职能部门依法律、行政法规及其他规范性文件和公司章程及其他内部管理制度独立运作，不存在控股股东和实际控制人及其控制的其他企业利用其地位影响公司生产经营管理独立性的现象。

4) 人员独立

公司总经理、财务负责人和董事会秘书等高级管理人员未在控股股东、实际控制人控制的其他企业中担任除董事、监事以外的其他职务，未在实际控制人控制的其他企业领薪；公司的财务人员未在实际控制人控制的其他企业中兼职。公司董事、股东代表监事均由公司股东大会选举产生；职工代表监事由公司职工代表大会选举产生；公司总经理、财务负责人和董事会秘书高级管理人员均由公司董事会聘任或辞退。公司与全体员工签订了劳动合同，并为其办理了社会保险。公司严格执行有关的劳动工资制度，独立发放员工工资。

5) 财务独立

公司设立独立的财务部门，配备了专职的财务人员，制定了完善的财务管理制度和财务会计制度，建立了独立的财务核算体系，能够独立作出财务决策。

公司经核准开设了独立的基本存款账户，公司独立运营资金，未与控股股东及其控制的其他企业共用银行账户。公司系独立纳税主体，依法独立纳税。

五、同业竞争情况

（一）公司与控股股东、实际控制人之间同业竞争情况

截至本说明书出具日，控股股东唐朝实业、实际控制人叶东杰先生除投资、控制本公司外，无投资、控制其他企业的情况。唐朝实业从行业、实际经营业务、客户、产品方面均与本公司显著不同，不存在同业竞争情况。

（二）避免同业竞争的措施与承诺

2013年12月15日，控股股东唐朝实业、实际控制人叶东杰先生出具了《避免同业竞争的承诺函》，表示目前未从事与本公司存在同业竞争的行为；且承诺将不在中国境内外直接或间接从事或参与任何在商业上对本公司构成竞争的业务及活动，或拥有与本公司存在竞争关系的任何经济实体、机构、经济组织的权益，或以其他任何形式取得该经营实体、机构、经济组织的控制权；愿意承担因违反上述承诺，由其直接原因造成的，并经法律认定的本公司的全部经济损失。

六、最近两年内公司资源被控股股东、实际控制人占用情况

（一）资金被控股股东、实际控制人占用或为其提供担保的情况

最近两年一期末关联方往来其他应收款余额：

关联方	关联关系	余额（元）		
		2013年10月31日	2012年12月31日	2011年12月31日
叶东杰	实际控制人、董事长	4,447,575.97	1,452,275.97	162,275.97
叶东兴	股东、董事	-	800,000.00	-
叶兆顺	实际控制人亲属	-	-	1,590,000.00
叶海英	实际控制人亲属	-	-	98,000.00
陈铃	实际控制人亲属、董事	-	-	1,630,000.00
陈彬	实际控制人亲属	-	-	1,380,000.00
合计		4,447,575.97	2,252,275.97	4,860,275.97

2013年11月2日，叶东杰以现金方式归还借款152,275.97元；2013年11月7日，叶东杰以现金方式归还借款3,556,300.00元；2013年11月15日，叶

东杰以转账方式归还借款 146,000.00 元；2013 年 12 月 13 日，叶东杰以转账方式归还借款 93,000.00 元；2013 年 12 月 31 日，叶东杰以转账方式归还借款 500,000.00 元；合计归还借款总额为：4,447,575.97 元。截至 2013 年 12 月 31 日止，叶东杰的上述占款已全部经清理完毕。

最近两年内公司不存在为控股股东、实际控制人及其控制的企业提供担保的情况。

（二）为防止占用或者转移公司资源所采取的具体安排

《公司章程》第三十五条 公司股东不得滥用股东权利损害公司或者其他股东的利益；不得滥用公司法人独立地位和股东有限责任损害公司债权人的利益。

公司股东滥用股东权利给公司或者其他股东造成损失的，应当依法承担赔偿责任。公司股东滥用公司法人独立地位和股东有限责任，逃避债务，严重损害公司债权人利益的，应当对公司债务承担连带责任。

第三十六条 公司的控股股东、实际控制人不得利用其关联关系损害公司利益。违反规定，给公司造成损失的，应当承担赔偿责任。

公司控股股东、实际控制人对公司和公司其他股东负有诚信义务。控股股东应严格依法行使出资人的权利，不得利用利润分配、资产重组、对外投资、资金占用、借款担保等方式损害公司和其他股东的合法权益，不得利用其控制地位损害公司和其他股东的利益。

第七十三条 股东大会审议有关关联交易事项时，关联股东不应参加投票表决，其所代表的有表决权的股份数不计入有效表决总数。

股东大会对关联交易事项作出的决议必须经出席股东大会的非关联股东所持表决权的二分之一以上通过方为有效。但是，该关联交易事项涉及本章程第七十一条规定的事项时，股东大会决议必须经出席股东大会的非关联股东所持表决权的三分之二以上通过方为有效。

《股东大会议事规则》第二十八条 股东大会审议有关关联交易事项时，关联股东不应当参与投票表决，其所代表的有表决权的股份数不计入有效表决总数。

关联股东应回避而没有回避的，非关联股东可以要求其回避。

股东（包括股东代理人）以其所代表的有表决权的股份数额行使表决权，每一股份享有一票表决权。股东大会采取记名方式投票表决。

公司持有自己的股份没有表决权，且该部分股份不计入出席股东大会有表决权的股份总数。

《董事会议事规则》第二十条 出现下述情形的，董事应当对有关提案回避表决：

（一）董事本人认为应当回避的情形；

（二）《公司章程》规定的因董事与会议提案所涉及的企业有关联关系而须回避的其他情形。

在董事回避表决的情况下，有关董事会会议由过半数的无关联关系董事出席即可举行，形成决议须经无关联关系董事过半数通过。出席会议的无关联关系董事人数不足三人的，不得对有关提案进行表决，而应当将该事项提交股东大会审议。

《关联交易管理制度》第九条 公司对拟发生的关联交易应当采取包括（但不限于）以下对应的措施：

（一）公司应采取有效措施防止股东及其关联方以各种形式占用或转移公司的资金、资产及其他资源并不得为股东及其关联方提供任何形式的担保；

（二）关联方如享有公司股东大会表决权，除法定情况外，应当回避行使表决权；

（三）与关联方有任何利害关系的董事，在董事会就该事项进行表决时，应当回避。

公司董事会应当根据客观标准判断该关联交易是否对公司有利，必要时应当聘请独立的专业机构对此发表意见并出具专业报告。

《对外担保管理制度》第四条 下列对外担保应当经提交股东大会审批：

（一）本公司及本公司控股子公司的对外担保总额，达到或超过最近一期经审计净资产的 50%以后提供的任何担保；

（二）本公司的对外担保总额，达到或超过最近一期经审计总资产的 30%以后提供的任何担保；

（三）为资产负债率超过 70%的担保对象提供的担保；

（四）单笔担保额超过最近一期经审计净资产 10%的担保；

(五) 对股东、实际控制人及其关联方提供的担保。

股东大会审议公司在一年内对外担保金额超过公司最近一期经审计总资产 30% 的担保事项时，应经出席会议的股东所持表决权的三分之二以上通过。

七、董事、监事、高级管理人员应披露的具体情况

(一) 持有（或控制）公司股份情况

姓名	在公司任职	持股数量(万股)	持股比例	持股方式
叶东杰	董事长、总经理	1,960.00	98.00%	间接控制
叶东兴	董事	40.00	2.00%	直接持股
李莉	董事、董事会秘书	—	—	—
陈铃	董事	—	—	—
兰鸿	董事	—	—	—
李玮	监事会主席	—	—	—
吴汉民	监事	—	—	—
陈锋	职工监事	—	—	—
翁冰城	财务负责人	—	—	—
合计		2,000.00	100.00%	—

(二) 亲属关系

公司董事、监事、高级管理人员中，叶东杰与叶东兴为兄弟关系，叶东杰、叶东兴与陈铃、兰鸿为表兄妹关系，其他人员之间不存在亲属关系。

(三) 与公司签订的重要协议或做出的重要承诺

2013 年 11 月 30 日，公司董事、监事、高级管理人员出具了《避免竞业限制承诺函》，均表示目前未从事与本公司存在竞业限制的活动，且在离职后三年内亦不从事与本公司存在竞业限制的活动，并自愿承诺：将不在中国境内外直接或间接从事或参与任何在商业上对本公司构成竞争的业务及活动，或拥有与本公司存在竞争关系的任何经营实体、机构、经济组织的权益，或以其他任何形式取得该经营实体、机构、经济组织的控制权，或在经营实体、机构、经济组织中担任管理人员或核心技术人员。

(四) 在其他单位兼职情况

姓名	在公司任职	其他单位兼职情况
----	-------	----------

姓名	在公司任职	其他单位兼职情况
叶东杰	董事长、总经理	唐朝实业执行董事
叶东兴	董事	无
李莉	董事、董秘	无
陈铃	董事	无
兰鸿	董事	无
李玮	监事会主席	无
吴汉民	监事	福建华弘律师事务所主任
陈锋	职工监事	无
翁冰城	财务负责人	无

(五) 对外投资与公司存在利益冲突情况

姓名	在公司任职	对外投资情况	利益冲突情况
叶东杰	董事长、总经理	唐朝实业	无
叶东兴	董事	无	无
李莉	董事、董秘	无	无
陈铃	董事	无	无
兰鸿	董事	无	无
李玮	监事会主席	无	无
吴汉民	监事	福建华弘律师事务所	无
陈锋	职工监事	无	无
翁冰城	财务负责人	无	无

(六) 最近两年受到证券行业监管部门处罚或被采取监管措施情况

公司董事、监事、高级管理人员最近两年内，均不存在受到中国证监会行政处罚、股份转让系统公司公开谴责，或被中国证监会采取证券市场禁入措施的情形。

(七) 其它对公司持续经营有不利影响的情形

公司董事、监事、高级管理人员最近三年内不存在因违反国家法律、行政法规、部门规章、自律规则等受到刑事、民事、行政处罚或纪律处分；不存在因涉嫌违法违规行为处于调查之中尚无定论的情形；不存在对所任职（包括现任职和曾任职）的公司因重大违法违规行为而被处罚负有责任；不存在个人负

有数额较大债务到期未清偿的情形；不存在欺诈或其他不诚实行为等对公司持续经营有不利影响的情形。

八、董事、监事、高级管理人员近两年内变动情况和原因

董事、监事、高级管理人员近两年内变动情况及原因如下：

—2013.11.19（有限公司阶段）				2013.11.20-2016.11.19(股份公司阶段)			
姓名/职务		产生方式	变动原因	姓名/职务		产生方式	变动原因
董 事 会	叶东杰/执行董事	选举		第 一 届 董 事 会	叶东杰/董事长	选举	股改新选
					叶东兴/董事	选举	股改新选
					李莉/董事	选举	股改新选
					陈铃/董事	选举	股改新选
					兰鸿/董事	选举	股改新选
监 事 会	刘艳英/监事	选举	2013.4.2 辞职	第 一 届 监 事 会	李玮/监事会主席	选举	股改新选
	叶东兴/监事	选举	2013.4.2 新选		吴汉民/监事	选举	股改新选
					陈锋/监事	选举	股改新选
高 管 人 员	叶东杰/总经理	聘任		高 管 人 员	叶东杰/总经理	聘任	股改新聘
					翁冰城/财务负责人	聘任	股改新聘
					李莉/董秘	聘任	股改新聘
特 别 说 明	<p>1、有限公司时期，仅设有 1 名执行董事、1 名监事，聘任了 1 名高管；</p> <p>2、股份公司召开创立大会时，选举出 5 名董事组成公司第一届董事会，选举出 2 名股东监事与职工代表大会选举的 1 名职工监事组成公司第一届监事会，第一届董事会聘任了 3 名高管，起任日期均为 2013 年 11 月 20 日，任期均为三年。</p>						

第四章 公司财务

一、最近二年及一期财务报表和审计意见

(一) 最近二年及一期经审计的财务报表

资产负债表

单位：元

项目	2013年10月31日	2012年12月31日	2011年12月31日
资产			
流动资产：			
货币资金	532,704.95	50,167.08	121,328.63
交易性金融资产	-	-	-
应收票据	-	-	-
应收账款	6,155,935.89	5,223,081.71	4,869,718.69
预付款项	742,621.96	12,890.00	35,000.00
应收利息	-	-	-
应收股利	-	-	-
其他应收款	10,743,745.24	3,701,135.55	7,858,237.01
存货	486,811.49	906,806.34	1,188,108.22
一年内到期的非流动资产	-	-	-
其他流动资产	458,778.49	399,700.96	176,933.71
流动资产合计	19,120,598.02	10,293,781.64	14,249,326.26
非流动资产：			
可供出售金融资产	-	-	-
持有至到期投资	-	-	-
长期应收款	-	-	-
长期股权投资	-	-	-
投资性房地产	-	-	-
固定资产	15,291,687.10	17,417,885.01	9,662,610.21
在建工程	-	-	-
工程物资	-	-	-
固定资产清理	-	-	-

项目	2013年10月31日	2012年12月31日	2011年12月31日
无形资产	-	-	-
开发支出	-	-	-
商誉	-	-	-
长期待摊费用	-	-	-
递延所得税资产	-	-	-
其他非流动资产	299,207.06	-	-
非流动资产合计	15,590,894.16	17,417,885.01	9,662,610.21
资产总计	34,711,492.18	27,711,666.65	23,911,936.47
负债			
流动负债：			
短期借款	6,000,000.00	4,000,000.00	2,000,000.00
交易性金融负债	-	-	-
应付票据	-	-	-
应付账款	3,179,995.90	3,413,892.38	1,781,580.26
预收款项	-	-	-
应付职工薪酬	-	-	-
应交税费	155,717.02	175,586.67	76,491.03
应付利息	-	-	-
应付股利	-	-	-
其他应付款	1,350,765.60	45,976.00	-
一年内到期的非流动负债	761,849.44	-	-
其他流动负债	-	-	-
流动负债合计	11,448,327.96	7,635,455.05	3,858,071.29
非流动负债：			
长期借款	2,700,000.00	-	-
应付债券	-	-	-
长期应付款	131,844.17	-	-
专项应付款	-	-	-
预计负债	-	-	-
递延所得税负债	-	-	-
其他非流动负债	-	-	-
非流动负债合计	2,831,844.17	-	-

项目	2013年10月31日	2012年12月31日	2011年12月31日
负债合计	14,280,172.13	7,635,455.05	3,858,071.29
所有者权益（或股东权益）：			
实收资本（或股本）	20,000,000.00	20,000,000.00	20,000,000.00
资本公积	-	-	-
减：库存股	-	-	-
专项储备	-	-	-
盈余公积	7,621.16	7,621.16	5,386.52
未分配利润	423,698.89	68,590.44	48,478.66
所有者权益合计	20,431,320.05	20,076,211.60	20,053,865.18
负债和所有者权益总计	34,711,492.18	27,711,666.65	23,911,936.47

利润表

单位：元

项目	2013年1-10月	2012年度	2011年度
一、营业收入	24,326,682.89	18,620,908.54	17,221,069.91
减：营业成本	21,869,327.43	17,033,939.23	16,059,160.60
营业税金及附加	129,806.31	106,180.55	96,244.42
销售费用	25,500.00	18,000.00	15,250.00
管理费用	1,234,922.76	950,393.58	693,693.37
财务费用	593,648.45	292,843.54	271,593.65
资产减值损失	-	-	-
加：公允价值变动收益（损失以“-”号填列）	-	-	-
投资收益（损失以“-”号填列）	-	-	-
二、营业利润（亏损以“-”号填列）	473,477.94	219,551.64	85,127.87
加：营业外收入	-	-	-
减：营业外支出	-	103,282.85	-
其中：非流动资产处置损失	-	-	-
三、利润总额（亏损总额以“-”号填列）	473,477.94	116,268.79	85,127.87
减：所得税费用	118,369.49	93,922.37	22,067.67
四、净利润（净亏损以“-”号填列）	355,108.45	22,346.42	63,060.20
五、每股收益	-	-	-
（一）基本每股收益	-	-	-
（二）稀释每股收益	-	-	-
六、其他综合收益	-	-	-
七、综合收益总额	355,108.45	22,346.42	63,060.20

现金流量表

单位：元

项目	2013年1-10月	2012年度	2011年度
一、经营活动产生的现金流量			
销售商品、提供劳务收到的现金	27,529,364.80	21,433,696.05	17,620,929.63
收到的税费返还	-	-	-
收到其他与经营活动有关的现金	2,801,908.29	4,820,866.08	1,216,931.33
经营活动现金流入小计	30,331,273.09	26,254,562.13	18,837,860.96
购买商品、接受劳务支付的现金	22,033,597.99	14,819,391.31	15,358,527.36
支付给职工以及为职工支付的现金	1,075,051.43	1,197,984.58	679,600.84
支付的各项税费	1,191,218.49	846,162.07	801,964.24
支付其他与经营活动有关的现金	10,324,292.10	1,639,802.07	4,399,352.04
经营活动现金流出小计	34,624,160.01	18,503,340.03	21,239,444.48
经营活动产生的现金流量净额	-4,292,886.92	7,751,222.10	-2,401,583.52
二、投资活动产生的现金流量			
收回投资收到的现金	-	-	-
取得投资收益所收到的现金	-	-	-
处置固定资产、无形资产和其他长期资产所收回的现金净额	-	-	-
处置子公司及其他营业单位收到的现金净额	-	-	-
收到其他与投资活动有关的现金	-	-	-
投资活动现金流入小计	-	-	-
购建固定资产、无形资产和其他长期资产所支付的现金	224,153.12	9,530,812.99	192,847.47
投资支付的现金	-	-	-
取得子公司及其他营业单位支付的现金净额	-	-	-
支付其他与投资活动有关的现金	-	-	-
投资活动现金流出小计	224,153.12	9,530,812.99	192,847.47
投资活动产生的现金流量净额	-224,153.12	-9,530,812.99	-192,847.47
三、筹资活动产生的现金流量			
吸收投资收到的现金	-	-	-
取得借款收到的现金	14,600,000.00	4,000,000.00	2,000,000.00
收到其他与筹资活动有关的现金	1,500,000.00	-	-

项目	2013年1-10月	2012年度	2011年度
筹资活动现金流入小计	16,100,000.00	4,000,000.00	2,000,000.00
偿还债务支付的现金	9,900,000.00	2,000,000.00	1,000,000.00
分配股利、利润或偿付利息支付的现金	485,692.09	291,570.66	271,560.52
支付其他与筹资活动有关的现金	714,730.00	-	-
筹资活动现金流出小计	11,100,422.09	2,291,570.66	1,271,560.52
筹资活动产生的现金流量净额	4,999,577.91	1,708,429.34	728,439.48
四、汇率变动对现金及现金等价物的影响	-	-	-
五、现金及现金等价物净增加额	482,537.87	-71,161.55	-1,865,991.51
加：期初现金及现金等价物余额	50,167.08	121,328.63	1,987,320.14
六、期末现金及现金等价物余额	532,704.95	50,167.08	121,328.63

2013年1-10月股东权益变动表

单位：元

项目	实收资本(或股本)	资本公积	减：库存股	专项储备	盈余公积	未分配利润	所有者权益合计
一、上年年末余额：	20,000,000.00	-	-	-	7,621.16	68,590.44	20,076,211.60
加：会计政策变更	-	-	-	-	-	-	-
前期差错更正	-	-	-	-	-	-	-
二、本年年初余额	20,000,000.00	-	-	-	7,621.16	68,590.44	20,076,211.60
三、本年增减变动金额(减少以“-”号列示)							
(一)净利润	-	-	-	-	-	355,108.45	355,108.45
(二)其它综合收益	-	-	-	-	-	-	-
上述(一)和(二)小计	-	-	-	-	-	355,108.45	355,108.45
(三)所有者投入和减少的资本	-	-	-	-	-	-	-
1、所有者投入资本	-	-	-	-	-	-	-
2、股份支付计入所有者权益的金额	-	-	-	-	-	-	-
3、其他	-	-	-	-	-	-	-
(四)利润分配	-	-	-	-	-	-	-
1、提取盈余公积	-	-	-	-	-	-	-
2、对所有者的分配	-	-	-	-	-	-	-

项目	实收资本（或股本）	资本公积	减：库存股	专项储备	盈余公积	未分配利润	所有者权益合计
3、其他	-	-	-	-	-	-	-
（五）所有者权益内部结转	-	-	-	-	-	-	-
1、资本公积转增资本（或股本）	-	-	-	-	-	-	-
2、盈余公积转增资本（或股本）	-	-	-	-	-	-	-
3、盈余公积弥补亏损	-	-	-	-	-	-	-
4、其他	-	-	-	-	-	-	-
（六）专项储备	-	-	-	-	-	-	-
1、本期提取	-	-	-	-	-	-	-
2、本期使用	-	-	-	-	-	-	-
四、本年年末余额	20,000,000.00	-	-	-	7,621.16	423,698.89	20,431,320.05

2012 年股东权益变动表

单位：元

项目	实收资本（或股本）	资本公积	减：库存股	专项储备	盈余公积	未分配利润	所有者权益合计
一、上年年末余额：	20,000,000.00	-	-	-	5,386.52	48,478.66	20,053,865.18
加：会计政策变更	-	-	-	-	-	-	-
前期差错更正	-	-	-	-	-	-	-
二、本年初余额	20,000,000.00	-	-	-	5,386.52	48,478.66	20,053,865.18
三、本年增减变动金额(减少以“-”号列示)	-	-	-	-	-	-	-
(一)净利润	-	-	-	-	-	22,346.42	22,346.42
(二)其它综合收益	-	-	-	-	-	-	-
上述（一）和（二）小计	-	-	-	-	-	22,346.42	22,346.42
(三)所有者投入和减少的资本	-	-	-	-	-	-	-
1、所有者投入资本	-	-	-	-	-	-	-
2、股份支付计入所有者权益的金额	-	-	-	-	-	-	-
3、其他	-	-	-	-	-	-	-
(四)利润分配	-	-	-	-	2,234.64	-2,234.64	-
1、提取盈余公积	-	-	-	-	2,234.64	-2,234.64	-

项目	实收资本（或股本）	资本公积	减：库存股	专项储备	盈余公积	未分配利润	所有者权益合计
2、对所有者的分配	-	-	-	-	-	-	-
3、其他	-	-	-	-	-	-	-
（五）所有者权益内部结转	-	-	-	-	-	-	-
1、资本公积转增资本（或股本）	-	-	-	-	-	-	-
2、盈余公积转增资本（或股本）	-	-	-	-	-	-	-
3、盈余公积弥补亏损	-	-	-	-	-	-	-
4、其他	-	-	-	-	-	-	-
（六）专项储备	-	-	-	-	-	-	-
1、本期提取	-	-	-	-	-	-	-
2、本期使用	-	-	-	-	-	-	-
四、本年年末余额	20,000,000.00	-	-	-	7,621.16	68,590.44	20,076,211.60

2011 年股东权益变动表

单位：元

项目	实收资本（或股本）	资本公积	减：库存股	专项储备	盈余公积	未分配利润	所有者权益合计
一、上年年末余额：	20,000,000.00	-	-	-	-	-9,195.02	19,990,804.98
加：会计政策变更	-	-	-	-	-	-	-
前期差错更正	-	-	-	-	-	-	-
二、本年年初余额	20,000,000.00	-	-	-	-	-9,195.02	19,990,804.98
三、本年增减变动金额(减少以“-”号列示)	-	-	-	-	-	-	-
(一)净利润	-	-	-	-	-	63,060.20	63,060.20
(二)其它综合收益	-	-	-	-	-	-	-
上述（一）和（二）小计	-	-	-	-	-	63,060.20	63,060.20
(三)所有者投入和减少的资本	-	-	-	-	-	-	-
1、所有者投入资本	-	-	-	-	-	-	-
2、股份支付计入所有者权益的金额	-	-	-	-	-	-	-
3、其他	-	-	-	-	-	-	-
(四)利润分配	-	-	-	-	5,386.52	-5,386.52	-
1、提取盈余公积	-	-	-	-	5,386.52	-5,386.52	-
2、对所有者的分配	-	-	-	-	-	-	-
3、其他	-	-	-	-	-	-	-
(五)所有者权益内部结转	-	-	-	-	-	-	-

项目	实收资本（或股本）	资本公积	减：库存股	专项储备	盈余公积	未分配利润	所有者权益合计
1、资本公积转增资本（或股本）	-	-	-	-	-	-	-
2、盈余公积转增资本（或股本）	-	-	-	-	-	-	-
3、盈余公积弥补亏损	-	-	-	-	-	-	-
4、其他	-	-	-	-	-	-	-
（六）专项储备	-	-	-	-	-	-	-
1、本期提取	-	-	-	-	-	-	-
2、本期使用	-	-	-	-	-	-	-
四、本年年末余额	20,000,000.00	-	-	-	5,386.52	48,478.66	20,053,865.18

（二）财务报表的编制基础、合并财务报表范围及变化情况

1、财务报表的编制基础

公司以持续经营为基础，根据实际发生的交易和事项，按照财政部于 2006 年 2 月 15 日颁布的《企业会计准则——基本准则》和 38 项具体会计准则、其后颁布的企业会计准则应用指南、企业会计准则解释及其他相关规定（以下合称“企业会计准则”）进行确认和计量，在此基础上编制财务报表。

2、合并报表范围及变化情况

无。

（三）最近二年及一期财务会计报告的审计意见

公司 2011 年度、2012 年度、2013 年 1-10 月的财务会计报告业经具有证券期货从业资质的中兴财光华会计师事务所（特殊普通合伙）审计，并出具了中兴财光华审会字（2013）第 7362 号标准无保留意见审计报告。

二、报告期内的主要会计政策、会计估计及其变更情况和影响

（一）会计期间

自公历 1 月 1 日至 12 月 31 日为一个会计年度。

（二）记账本位币

采用人民币为记账本位币。

（三）现金及现金等价物的确定标准

本公司现金流量表之现金指库存现金以及可以随时用于支付的存款。现金流量表之现金等价物指持有期限不超过 3 个月、流动性强、易于转换为已知金额现金且价值变动风险很小的投资。

（四）应收款项坏账准备的确认标准、计提方法

应收款项包括应收账款、其他应收款等。

1、坏账准备的确认标准

本公司在资产负债表日对应收款项账面价值进行检查，对存在下列客观证据表明应收款项发生减值的，计提减值准备：

- ①债务人发生严重的财务困难；
- ②债务人违反合同条款（如偿付利息或本金发生违约或逾期等）；
- ③债务人很可能倒闭或进行其它财务重组；
- ④其它表明应收款项发生减值的客观依据。

2、坏账准备的计提方法

① 单项金额重大并单项计提坏账准备的应收款项坏账准备的确认标准、计提方法

本公司将金额大于等于 100 万元的应收款项确认为单项金额重大的应收款项。

本公司对单项金额重大的应收款项单独进行减值测试，单独测试未发生减值的金融资产，包括在具有类似信用风险特征的金融资产组合中进行减值测试。单项测试已确认减值损失的应收款项，不再包括在具有类似信用风险特征

的应收款项组合中进行减值测试。

②按信用风险组合计提坏账准备的应收款项的确定依据、坏账准备计提方法

本公司对单项金额不重大的应收款项按组合方式实施减值测试。坏账准备金额系根据应收款项组合结构及类似信用风险特征按历史损失经验及目前经济状况与预计应收款项组合中已经存在的损失评估确定。

组合中，本公司采用账龄分析法计提坏账准备，坏账准备计提比例一般为：

账龄	计提比例%
1年以内	0
1到2年	10
2到3年	20
3到4年	50
4到5年	80
5年以上	100

③ 单项金额虽不重大但单项计提坏账准备的应收款项

本公司对于单项金额虽不重大但具备以下特征的应收款项，单独进行减值测试，有客观证据表明其发生了减值的，根据其未来现金流量现值低于其账面价值的差额，确认减值损失。计提坏账准备：与对方存在争议或涉及诉讼、仲裁的应收款项；已有明显迹象表明债务人很可能无法履行还款义务的应收款项；本公司对关联方应收款项一般不计提坏账准备。但如果有确凿证据表明关联方债务单位已撤销、破产、资不抵债、现金流量严重不足等，并且不准备对应收款项进行债务重组或其它方式收回的，单独进行减值测试，计提坏账准备，对于其中预计全部无法收回的应收关联方的款项也可全额计提坏账准备。

3、坏账准备的转回

如有客观证据表明该应收款项价值已恢复，且客观上与确认该损失后发生的事项有关，原确认的减值损失予以转回，计入当期损益。但是，该转回后的账面价值不超过假定不计提减值准备情况下该应收款项在转回日的摊余成本。

（五）存货

1、存货的分类

本公司存货是指企业在营运过程中所持有以备出售的产成品或商品、处在生产过程中的在产品、在生产过程或者在营运过程中将被消耗的材料、燃料等物资，本公司的存货包括原材料、在产品、低值易耗品、包装物、库存商品等。

2、存货的计价方法

存货取得时按实际成本计价，存货成本包括采购成本和其他成本。本公司发出存货按照加权平均计价。

3、存货可变现净值的确认和跌价准备的确认方法

可变现净值是指在日常活动中，存货的估计售价减去至完工时估计将要发生的成本、估计的销售费用以及相关税费后的金额。在确定存货的可变现净值时，以取得的确凿证据为基础，同时考虑持有存货的目的以及资产负债表日后事项的影响。

在资产负债表日，存货按照成本与可变现净值孰低计量。当其可变现净值低于成本时，提取存货跌价准备。通常按照单个存货项目计提存货跌价准备；对于数量繁多、单价较低的存货，按照存货类别计提存货跌价准备。

在资产负债表日，如果存货成本高于其可变现净值的，计提存货跌价准备，并计入当期损益。如果以前减记存货价值的影响因素已经消失的，减记的金额予以恢复，并在原已计提存货跌价准备金额内转回，转回的金额计入当期损益。

所有各类跌价准备的累计提取额不得超过实际成本。

4、存货的盘存制度

采用永续盘存制。

5、低值易耗品和包装物的摊销方法

低值易耗品和包装物于领用时采用一次摊销法摊销。

（六）固定资产

1、固定资产确认条件

固定资产是指同时具有下列特征的有形资产：一是为生产商品、提供劳务、出租或经营管理而持有，二是使用寿命超过一个会计年度。使用寿命，是指使用固定资产的预计期间，或者该固定资产所能生产产品或提供劳务的数量。

固定资产计价方法为：固定资产按实际成本计价。

2、固定资产分类及折旧政策

固定资产折旧采用年限平均法计提折旧，按各类固定资产的原值和预计的使用年限扣除残值确定折旧率，分类折旧年限、折旧率、预计残值率如下：

固定资产类别	使用年限	残值率%	年折旧率%
机器设备	5-10年	5	9.50-19.00
运输设备	4-10年	5	9.50-23.75
电子设备	3-5年	5	19.00-31.67
其他	3-5年	5	19.00-31.67

3、固定资产的减值测试方法及减值准备计提方法

固定资产减值测试方法及减值准备计提方法见“第四章 公司财务”之“二（七）非流动非金融资产减值”。

4、融资租入固定资产认定依据、计价方法

融资租赁为实质上转移了与资产所有权有关的全部风险和报酬的租赁，其所有权最终可能转移，也可能不转移。以融资租赁方式租入的固定资产采用与自有固定资产一致的政策计提租赁资产折旧。能够合理确定租赁期届满时取得租赁资产所有权的在租赁资产使用寿命内计提折旧，无法合理确定租赁期届满能够取得租赁资产所有权的，在租赁期与租赁资产使用寿命两者中较短的期间内计提折旧。

5、其他说明

与固定资产有关的后续支出，如果与该固定资产有关的经济利益很可能流入且其成本能可靠地计量，则计入固定资产成本，并终止确认被替换部分的账面价值。除此以外的其他后续支出，在发生时计入当期损益。

固定资产出售、转让、报废或毁损的处置收入扣除其账面价值和相关税费后的差额计入当期损益。

本公司至少于年度终了对固定资产的使用寿命、预计净残值和折旧方法进行复核，必要时进行调整，如发生改变则作为会计估计变更处理。

（七）非流动非金融资产减值

对于固定资产、在建工程、使用寿命有限的无形资产、以成本模式计量的投资性房地产及对子公司、合营企业、联营企业的长期股权投资等非流动非金

融资产，本公司于资产负债表日判断是否存在减值迹象。如存在减值迹象的，则估计其可收回金额，进行减值测试。商誉、使用寿命不确定的无形资产和尚未达到可使用状态的无形资产，无论是否存在减值迹象，每年均进行减值测试。

减值测试结果表明资产的可收回金额低于其账面价值的，按其差额计提减值准备并计入减值损失。可收回金额为资产的公允价值减去处置费用后的净额与资产预计未来现金流量的现值两者之间的较高者。资产的公允价值根据公平交易中销售协议价格确定；不存在销售协议但存在资产活跃市场的，公允价值按照该资产的买方出价确定；不存在销售协议和资产活跃市场的，则以可获取的最佳信息为基础估计资产的公允价值。处置费用包括与资产处置有关的法律费用、相关税费、搬运费以及为使资产达到可销售状态所发生的直接费用。资产预计未来现金流量的现值，按照资产在持续使用过程中和最终处置时所产生的预计未来现金流量，选择恰当的折现率对其进行折现后的金额加以确定。资产减值准备按单项资产为基础计算并确认，如果难以对单项资产的可收回金额进行估计的，以该资产所属的资产组确定资产组的可收回金额。资产组是能够独立产生现金流入的最小资产组合。

在财务报表中单独列示的商誉，在进行减值测试时，将商誉的账面价值分摊至预期从企业合并的协同效应中受益的资产组或资产组组合。测试结果表明包含分摊的商誉的资产组或资产组组合的可收回金额低于其账面价值的，确认相应的减值损失。减值损失金额先抵减分摊至该资产组或资产组组合的商誉的账面价值，再根据资产组或资产组组合中除商誉以外的其他各项资产的账面价值所占比重，按比例抵减其他各项资产的账面价值。

上述资产减值损失一经确认，以后期间不予转回价值得以恢复的部分。

（八）收入

本公司的营业收入主要包括销售商品收入、提供劳务收入、让渡资产使用权收入，收入确认原则如下：

1、销售商品收入

在已将商品所有权上的主要风险和报酬转移给购货方，本公司不再对该商品实施与所有权有关的继续管理权和实际控制权，与交易相关的经济利益能够流入企业，相关的收入和成本能够可靠地计量时，确认商品销售收入的实现。

2、提供劳务收入

劳务总收入和总成本能够可靠地计量，与交易相关的经济利益能够流入，劳务的完成程度能够可靠地确定时，确认劳务收入的实现。在同一年度内开始并完成的劳务，在完成劳务时确认收入；劳务的开始和完成分属不同的会计年度，在提供劳务交易的结果能够可靠估计的情况下，于资产负债表日按完工百分比法确认相关的劳务收入，完工百分比按已经发生的成本占估计总成本的比例确认。

3、让渡资产使用权收入

在与交易相关的经济利益能够流入，收入的金额能够可靠计量的情况下，按有关合同、协议规定的时间和方式确认收入的实现。

（九）递延所得税资产及递延所得税负债

某些资产、负债项目的账面价值与其计税基础之间的差额，以及未作为资产和负债确认但按照税法规定可以确定其计税基础的项目的账面价值与计税基础之间的差额产生的暂时性差异，采用资产负债表债务法确认递延所得税资产及递延所得税负债。

（十）租赁

融资租赁为实质上转移了与资产所有权有关的全部风险和报酬的租赁，其所有权最终可能转移，也可能不转移。融资租赁以外的其他租赁为经营租赁。

1、本公司作为承租人记录经营租赁业务

经营租赁的租金支出在租赁期内的各个期间按直线法计入相关资产成本或当期损益。初始直接费用计入当期损益。或有租金于实际发生时计入当期损益。

2、本公司作为出租人记录经营租赁业务

经营租赁的租金收入在租赁期内的各个期间按直线法确认为当期损益。对金额较大的初始直接费用于发生时予以资本化，在整个租赁期间内按照与确认租金收入相同的基础分期计入当期损益；其他金额较小的初始直接费用于发生时计入当期损益。或有租金于实际发生时计入当期损益。

3、本公司作为承租人记录融资租赁业务

于租赁期开始日，将租赁开始日租赁资产的公允价值与最低租赁付款额现值两者中较低者作为租入资产的入账价值，将最低租赁付款额作为长期应付款的入账价值，其差额作为未确认融资费用。此外，在租赁谈判和签订租赁合同

过程中发生的，可归属于租赁项目的初始直接费用也计入租入资产价值。最低租赁付款额扣除未确认融资费用后的余额分别长期负债和一年内到期的长期负债列示。

未确认融资费用在租赁期内采用实际利率法计算确认当期的融资费用。或有租金于实际发生时计入当期损益。

4、本公司作为出租人记录融资租赁业务

于租赁期开始日，将租赁开始日最低租赁收款额与初始直接费用之和作为应收融资租赁款的入账价值，同时记录未担保余值；将最低租赁收款额、初始直接费用及未担保余值之和与其现值之和的差额确认为未实现融资收益。应收融资租赁款扣除未实现融资收益后的余额分别长期债权和一年内到期的长期债权列示。

未实现融资收益在租赁期内采用实际利率法计算确认当期的融资收入。或有租金于实际发生时计入当期损益。

（十一）主要会计政策、会计估计的变更

1、会计政策变更

本报告期主要会计政策未发生变更。

2、会计估计变更

本报告期主要会计估计未发生变更。

三、报告期内主要财务指标和会计数据的重大变化及说明

（一）主要财务指标分析

1、盈利能力分析

公司 2013 年 1-10 月、2012 年度、2011 年度毛利率分别为 10.10%、8.52%、6.75%；净资产收益率分别为 1.74%、0.11%、0.31%；每股收益分别为 0.0178 元、0.0011 元、0.0032 元；净利润分别为 355,108.45 元、22,346.42 元、63,060.20 元。2012 年净利润比 2011 年下降 64.56%，下降较多，是由于受 2012 年处置固定资产损失的影响。该损失为非经常发生，不会对公司造成持续性影响。公司毛利率偏低，主要原因是 2012 年公司为扩大生产及销售规模，搬迁厂址并购置了大量机器设备，完成搬迁和机器设备的重新安装调试耗时近三个月，这期间

的产能未完全发挥。随着生产步入正轨，销售订单逐渐增加，产能利用率逐步提高，最近二年及一期毛利率呈上升趋势。

2、长短期偿债能力分析

公司 2013 年 10 月末、2012 年末、2011 年末的资产负债率分别为 41.14%、27.55%、16.13%。2013 年 10 月末，公司资产负债率较前两年末有较大提升，是由于公司为补充流动资金，扩大了借款规模，除短期借款外，增加了 270 万元长期借款，并有一笔售后回租赁交易。但总体来看，公司资产负债率仍处于较低水平。另外，公司经营性流动负债，包括应付账款、其他应付款金额均较小。从公司近年的生产经营来看，公司偿债信用较好，不存在超期偿还应付款的情况，公司的偿债能力较强。

公司 2013 年 10 月末、2012 年末、2011 年末流动比率分别为 1.67、1.35、3.69，速动比率分别为 1.63、1.23、3.39，公司的资产流动性较强。综合考虑公司较高的应收账款周转率和存货周转率以及公司以往的信用记录，公司目前具有较强的短期偿债能力，不存在到期债务无法偿还的风险。

公司资产负债结构符合公司当前所处的发展阶段，财务风险较低，公司拥有良好的财务环境。

3、营运能力分析

公司 2013 年 10 月末、2012 年、2011 年的应收账款周转率分别为 4.28、3.69、4.79。公司最近二年一期应收账款周转率较高，是由公司的销售收款模式决定的。公司客户主要集中于福建省内明达工业、东芝照明、福万玩具等大型制造厂商。公司于年初与客户签订年度采购框架协议，之后每月接受客户订单进行生产，生产任务一般在 1 个月内完成并分批交货，交货之后两个月内结清全部货款，目前最长的付款期限为货到开具发票后从次月 1 日算起 90 天付。由于业务发生频繁，结账收款也比较及时，公司的应收账款账龄均保持在一年以内，结构较好，出现坏账损失的可能性较小。

公司 2013 年 1-10 月、2012 年、2011 年的存货周转率分别为 31.38、16.26、18.28。公司的存货主要是为生产合同产品购进的原材料，存货的周转是在订单的生产过程中实现的。公司存货周转率较高，主要是由于公司的供应商大多是本地纸品贸易公司，采购便捷，因此公司在订单生产过程中可以随时进行采购，无需大量囤积原材料。

4、获取现金能力

公司 2013 年 1-10 月、2012 年、2011 年经营活动产生的现金流量净额分别为-4,292,886.92 元、7,751,222.10 元、-2,401,583.52 元。公司最近一期经营活动现金支出较大，主要是支付了较多的往来借款，其中实际控制人借款 440 余万元。

公司 2013 年 1-10 月、2012 年、2011 年投资活动产生的现金流量净额分别是 224,153.12 元、-9,530,812.99 元、-192,847.47 元，均为固定资产投资支出，其中 2012 年公司新购了一部印刷机，此印刷机价值 650 万元，是公司生产用主要机器设备。

公司 2013 年 1-10 月、2012 年、2011 年筹资活动产生的现金净流量为 4,999,577.91 元、1,708,429.34 元、728,439.48 元，均为取得借款所致。其中，2013 年 1-10 月筹资活动现金流量较大，是由于公司期内取得了 600 万元短期借款以及 270 万元长期借款，并通过售后租回交易融资 150 万元所致。

综上所述，公司目前的现金流量能够满足公司正常生产经营活动的需要，公司的资金运转情况良好。未来，随着公司规范化管理，将严格落实资金管理制度，对往来借款进行严格控制，提高公司资金的使用效率，使公司经营活动现金净流量能更真实反映公司经营情况。

（二）营业收入、利润、毛利率的重大变化及说明

1、营业收入的主要构成、变动趋势及原因

1) 营业收入主要构成分析

最近二年及一期营业收入的主要构成及变化趋势表

项目	2013 年 1-10 月		2012 年度		2011 年度	
	金额（元）	占比（%）	金额（元）	占比（%）	金额（元）	占比（%）
印刷制品	24,326,682.89	100.00	18,620,908.54	100.00	17,221,069.91	100.00
合计	24,326,682.89	100.00	18,620,908.54	100.00	17,221,069.91	100.00

公司主要经营化妆品盒、玩具盒、吸塑卡、电子产品包装盒及各类中高档礼品盒、精品盒、服装纸袋、书刊画册、海报彩页、杂志说明书等纸制品的生产销售。

公司的收入全部为印刷制品业务收入。由于公司生产规模的限制，目前公司印刷制品主要是玩具及电灯的包装盒，客户主要集中于明达工业（福建）有限公司、东芝照明（中国）有限公司、中国福万（福建）玩具有限公司等，前

五大客户的销售额占总销售金额的 80% 以上。

公司 2013 年 1-10 月、2012 年度、2011 年度营业收入分别为 24,326,682.89 元、18,620,908.54 元、17,221,069.91 元，2012 年度比 2011 年度收入增长 1,399,838.63 元，增长幅度为 8.13%，主要原因是公司订单数量的增加。

2) 主要业务收入产品毛利率结构分析

最近二年主要业务收入产品毛利率构成表

业务类别	2013 年 1-10 月		2012 年度		2011 年度	
	毛利 (元)	毛利率 (%)	毛利 (元)	毛利率 (%)	毛利 (元)	毛利率 (%)
印刷制品	2,457,355.46	10.10	1,586,969.31	8.52	1,161,909.31	6.75
合计	2,457,355.46	10.10	1,586,969.31	8.52	1,161,909.31	6.75

总体来看，公司毛利率较低，是由公司所属行业特点及生产规模决定的。公司最近二年及一期毛利润稳定上升，主要原因是近年来公司订单逐渐增加，使公司产能逐步发挥，产能利用率逐步提升。

2、营业收入总额和利润总额的变动趋势及原因

最近二年及一期营业收入、成本及利润对比表

项目	2013 年 1-10 月	2012 年度	2011 年度	2012 年比 2011 年 增长比例 (%)
	金额 (元)	金额 (元)	金额 (元)	
营业收入	24,326,682.89	18,620,908.54	17,221,069.91	8.13
营业成本	21,869,327.43	17,033,939.23	16,059,160.60	6.07
营业利润	473,477.94	219,551.64	85,127.87	157.91
利润总额	473,477.94	116,268.79	85,127.87	36.58
净利润	355,108.45	22,346.42	63,060.20	-64.56

随着公司生产规模的逐步扩大，客户订单的逐步增加，产能的利用率逐步提高，公司的收入、成本及利润均呈上升趋势。

(三) 主要费用占营业收入的比重变化及说明

最近二年及一期费用及结构分析表

项目	2013 年 1-10 月	2012 年度	2011 年度	2012 年比 2011 年增长 (%)
	金额	金额	金额	
营业收入 (元)	24,326,682.89	18,620,908.54	17,221,069.91	8.13
销售费用 (元)	25,500.00	18,000.00	15,250.00	18.03

管理费用（元）	1,234,922.76	950,393.58	693,693.37	37.00
其中：研发费用（元）	-	-	-	-
财务费用（元）	593,648.45	292,843.54	271,593.65	7.82
销售费用占主营业务收入比重（%）	0.10	0.10	0.09	-
管理费用占主营业务收入比重（%）	5.08	5.10	4.03	-
财务费用占主营业务收入比重（%）	2.44	1.57	1.58	-

公司销售费用主要是业务部门的人员工资，2013年1-10月、2012年、2011年销售费用占营业收入比重分别为0.10%、0.10%和0.09%，比重较小，较稳定。公司销售费用金额较小，主要原因为公司客户主要集中于明达工业、福建福万、东芝照明等几个本地客户，公司与其均建立了长期合作关系，且客户主要由总经理进行维护，因此不需要太多的销售人员以及销售费用支出。

公司管理费用主要是管理部门的人员工资及各项社保支出、固定资产折旧等，2013年1-10月、2012年、2011年管理费用占营业收入比重分别为5.08%、5.10%、4.03%。2012年管理费用950,393.58元，与上年相比增加37.00%，主要原因是2012年公司购置了印刷机及大批生产用机器设备，当年发生较多的固定资产折旧。此外，人员工资也有一定增长。

公司财务费用主要是银行手续费及银行利息，2013年1-10月、2012年、2011年财务费用占营业收入比重分别为2.44%、1.57%、1.58%。2012年财务费用292,843.54元，较上年增加7.82%，主要原因为公司2012年短期借款增加。2013年1-10月财务费用593,648.45元，增加较多，主要原因为本期新增短期借款和长期借款的利息支出及手续费支出较多。

公司2013年1-10月、2012年、2011年期间费用占营业收入的比重分别为7.62%、6.77%、5.70%，占比较小，且基本稳定，处于正常水平。

（四）非经常性损益情况、适用的各项税收政策及缴税的主要税种

1、非经常性损益情况

最近二年及一期非经常性损益情况表

单位：元

项目	2013年1-10月	2012年度	2011年度
----	------------	--------	--------

项目	2013年1-10月	2012年度	2011年度
营业外收入	-	-	-
营业外支出	-	103,282.85	-
非经常性损益合计	-	-103,282.85	-
减：所得税影响数	-	-25,820.71	-
非经常性损益净额	-	-77,462.14	-
扣除非经常性损益后的净利润	355,108.45	99,808.56	63,060.20
非经常性损益占当期净利润的比例（%）	-	77.61	-

2012年公司处置固定资产产生净损失103,282.85元，计入当期营业外支出，金额占公司当期扣除非经常性损益后的净利润的77.61%，对当期净利润有一定影响。但考虑到此事项为非经常发生事项，不会对公司造成持续性影响，所以对公司经营影响较小。除此事项外，公司最近二年及一期未发生其他非经常性损益。公司不存在净利润依赖非经常性损益的情况。

2、适用的各项税收政策及缴税的主要税种

公司主要税种及税率明细表

税种	税率	计税依据
增值税	17%	应纳税增值额
城市维护建设税	7%	应纳增值税额
教育费附加	3%	应纳增值税额
地方教育费附加	2%	应纳增值税额
企业所得税	25%	应纳税所得额

（五）主要资产情况及重大变化分析

1、货币资金

单位：元

项目	2013年10月31日	2012年12月31日	2011年12月31日
库存现金	43,777.58	29,282.83	62,350.86
银行存款	488,927.37	20,884.25	58,977.77
其他货币资金	-	-	-
合计	532,704.95	50,167.08	121,328.63

公司2013年10月31日货币资金余额较2012年12月31日增加482,537.87

元，增加比例为 961.86%，主要原因为：公司 2012 年为购置固定资产支付了大额的货币资金，因此期末货币资金较少；另一方面，公司 2013 年获得短期借款 600 万元，以及长期借款 270 万元，并通过固定资产售后租回交易实现融资 150 万元，因此期末货币资金增加较多。

2、应收账款

1) 最近二年及一期的应收账款及坏账准备情况表：

账龄	2013 年 10 月 31 日		
	账面余额		坏账准备
	金额（元）	比例（%）	
1 年以内(含 1 年)	6,155,935.89	100.00	-
1 年以上	-	-	-
合计	6,155,935.89	100.00	-

账龄	2012 年 12 月 31 日			2011 年 12 月 31 日		
	账面余额		坏账准备	账面余额		坏账准备
	金额（元）	比例（%）		金额（元）	比例（%）	
1 年以内	5,223,081.71	100.00	-	4,869,718.69	100.00	-
1 年以上	-	-	-	-	-	-
合计	5,223,081.71	100.00	-	4,869,718.69	100.00	-

公司 2013 年 10 月 31 日、2012 年 12 月 31 日、2011 年 12 月 31 日应收账款余额分别为 6,155,935.89 元、5,223,081.71 元、4,869,718.69 元。2013 年 10 月 31 日应收账款余额较 2012 年末余额增加 932,854.18 元，增长 17.86%；2012 年 12 月 31 日应收账款余额较 2011 年末余额增加 353,363.02 元，增长 7.26%。

从应收账款账龄结构来看，公司应收账款账龄均在 1 年以内，主要是由公司业务模式决定的。公司客户主要集中于福建省内明达工业、东芝照明、福万玩具等大型制造厂商。公司于年初与客户签订年度采购框架协议，之后每月接受客户订单进行生产，生产任务一般在 1 个月内完成并分批交货，交货之后两个月内结账收款。由于业务发生频繁，结账收款及时，公司的应收账款账龄均保持在一年以内，结构较好，出现坏账损失的可能性较小。

2) 截至 2013 年 10 月 31 日应收账款余额前五名的情况

序号	单位名称	欠款金额（元）	占应收账款	款项	账龄
----	------	---------	-------	----	----

			比例 (%)	性质	
1	福万(福建)发展有限公司	2,007,595.60	32.61	货款	1年以内
2	明达工业(福建)有限公司	1,501,668.98	24.39	货款	1年以内
3	中国福万(福建)玩具有限公司	1,372,983.70	22.30	货款	1年以内
4	东芝照明(中国)有限公司	931,462.73	15.13	货款	1年以内
5	福州年年医疗科技有限公司	208,000.00	3.38	货款	1年以内
合计		6,021,711.01	97.81		

3) 截至2012年12月31日应收账款余额前五名的情况

序号	单位名称	欠款金额(元)	占应收账款比例 (%)	款项性质	账龄
1	中国福万(福建)玩具有限公司	2,999,559.80	57.43	货款	1年以内
2	东芝照明(中国)有限公司	851,757.50	16.31	货款	1年以内
3	明达工业(福建)有限公司	519,346.28	9.94	货款	1年以内
4	中国移动通信集团厦门分公司	404,134.00	7.74	货款	1年以内
5	泉州友荣运动休闲制品有限公司	214,225.00	4.10	货款	1年以内
合计		4,989,022.58	95.52		

4) 截至2011年12月31日应收账款余额前五名的情况

序号	单位名称	欠款金额(元)	占应收账款比例 (%)	款项性质	账龄
1	中国福万(福建)玩具有限公司	2,750,410.70	56.48	货款	1年以内
2	福州福万塑胶制品有限公司	1,021,228.82	20.97	货款	1年以内
3	东芝照明(中国)有限公司	669,080.00	13.74	货款	1年以内
4	东莞旭泰运动手袋制品有限公司	133,151.45	2.73	货款	1年以内
5	中国移动通信集团福建有限公司漳州分公司	126,000.00	2.59	货款	1年以内
合计		4,699,870.97	96.51		

5) 截至2013年10月31日, 应收账款余额中无持有本公司5% (含5%) 以上表决权股份的股东单位欠款。

6) 截至2013年10月31日, 应收账款余额中无应收关联方款项。

4、预付账款

1) 最近二年及一期的预付账款情况分析如下:

账龄	2013年10月31日		2012年12月31日		2011年12月31日	
	金额(元)	比例(%)	金额(元)	比例(%)	金额(元)	比例(%)
1年以内	742,621.96	100.00	12,890.00	100.00	35,000.00	100.00
1年以上	-	-	-	-	-	-
合计	742,621.96	100.00	12,890.00	100.00	35,000.00	100.00

公司 2013 年 10 月 31 日预付账款余额为 742,621.96 元，比上年末增加 729,731.96 元。2012 年末与 2011 年末预付账款余额较小，主要是由公司采购及付款模式决定的。由于公司供货商大多是本地纸品贸易企业，采购便捷，公司通常是根据客户订单，小批量多次采购，而且都是货到结款。只有一些比较特殊的原材料需要提前订购，并预付货款。截至 2013 年 10 月 31 日，公司预付账款中金额较大的有预付蓝帆印务的 43.25 万元材料采购款，此款项为生产经营正常发生，不可收回的可能性较小。

2) 截至 2013 年 10 月 31 日预付账款前五名

序号	单位名称	欠款金额(元)	占预付账款比例(%)	款项性质	账龄
1	福州蓝帆印务有限公司	432,518.96	58.24	预付货款	1年以内
2	上海印智科技有限公司	80,000.00	10.77	预付货款	1年以内
3	福建省仓山区保安服务公司	55,000.00	7.41	预付服务费	1年以内
4	创元律师事务所	50,000.00	6.73	预付服务费	1年以内
5	中兴财光华会计师事务所	45,000.00	6.06	预付服务费	1年以内
合计		662,518.96	89.21		

3) 截至 2012 年 12 月 31 日预付账款明细

序号	单位名称	欠款金额(元)	占预付账款比例(%)	款项性质	账龄
1	厦门市欧迪特印刷光油有限公司	8,250.00	64.00	预付货款	1年以内
2	郑州友佳包装科技有限公司	4,640.00	36.00	预付货款	1年以内
合计		12,890.00	100.00		

4) 截至 2011 年 12 月 31 日预付账款明细

序号	单位名称	欠款金额(元)	占预付账款比例(%)	款项性质	账龄
1	红星橡胶制品厂	35,000.00	100.00	预付货款	1年以内

合计	35,000.00	100.00		
----	-----------	--------	--	--

5) 截至 2013 年 10 月 31 日, 预付款项余额中无持有公司 5%(含 5%)以上表决权股份的股东单位欠款。

6) 截至 2013 年 10 月 31 日, 预付账款余额中无预付关联方款项。

5、其他应收款

1) 最近二年及一期的其他应收款及坏账准备情况表:

账龄	2013 年 10 月 31 日		
	账面余额		坏账准备
	金额 (元)	比例 (%)	
1 年以内	10,591,469.27	98.58	-
1-2 年	-	-	-
2-3 年	152,275.97	1.42	-
合计	10,743,745.24	100.00	-

账龄	2012 年 12 月 31 日			2011 年 12 月 31 日		
	账面余额		坏账准备	账面余额		坏账准备
	金额 (元)	比例 (%)		金额 (元)	比例 (%)	
1 年以内	3,548,859.58	95.89	-	7,858,237.01	100.00	-
1-2 年	152,275.97	4.11	-	-	-	-
2-3 年	-	-	-	-	-	-
合计	3,701,135.55	100.00	-	7,858,237.01	100.00	-

公司 2013 年 10 月 31 日其他应收款余额为 10,743,745.24 元, 比 2012 年末增加 7,042,609.69 元, 主要原因为有限公司阶段, 公司管理存在不规范之处, 截至 2013 年 10 月末, 实际控制人叶东杰欠款 444.76 万元; 同时经实际控制人叶东杰个人决定, 发生了金额较大的资金拆借行为, 截至 2013 年 10 月末, 福建省杭华实业有限公司拆借资金 350.60 万元, 浙江金华纸业有限公司拆借资金 50 万元。福建省杭华实业及浙江金华纸业与公司均不存在关联关系。

股份公司设立时, 公司积极清理了实际控制人借款, 截至 2013 年 12 月 31 日, 其他应收款余额不存在叶东杰款项。同时, 公司与福建杭华实业补签了借款协议, 约定了借款利息, 并约定还款时间为 2014 年 9 月。浙江金华纸业拆借

资金未签订借款协议，未约定借款利息，但叶东杰个人出具承诺函，声明该笔款项将由其负责清收，最迟于 2014 年 9 月 30 日之前收回。

股份公司成立后，公司完善了重大事项决策程序及相关管理制度，制定《重大事项决策管理办法》，今后如再发生资金拆借事项，将按规定上报董事会或股东大会进行决策。涉及关联交易的事项，需遵守《福州唐朝彩印股份有限公司及实际控制人关于规范关联交易的声明与承诺》。

2) 截至 2013 年 10 月 31 日其他应收款余额前五名的情况

序号	单位名称	金额（元）	占总额比例（%）	款项性质	账龄
1	叶东杰	4,295,300.00	39.98	借款	1 年以内
		152,275.97	1.42	借款	2-3 年
2	福建省杭华实业有限公司	3,506,000.00	32.63	往来款	1 年以内
3	福建省丰吉汽车贸易有限公司	1,085,000.00	10.10	购车款	1 年以内
4	福建丰祥汽车销售服务有限公司	1,000,000.00	9.31	购车款	1 年以内
5	浙江金华纸业有限公司	500,000.00	4.65	往来款	1 年以内
合计		10,538,575.97	98.09		

3) 截至 2012 年 12 月 31 日其他应收款余额前五名的情况

序号	单位名称	金额（元）	占总额比例（%）	款项性质	账龄
1	叶东杰	1,300,000.00	35.12	借款	1 年以内
		152,275.97	4.11	借款	1-2 年
2	深圳市本色印刷有限公司	900,000.00	24.32	往来款	1 年以内
3	叶东兴	800,000.00	21.61	借款	1 年以内
4	浙江金华纸业有限公司	500,000.00	13.51	往来款	1 年以内
5	中石化森美（福建）石油有限公司福州分公司	31,859.58	0.86	往来款	1 年以内
合计		3,684,135.55	99.53		

4) 截至 2011 年 12 月 31 日其他应收款余额前五名的情况

序号	单位名称	金额（元）	占总额比例（%）	款项性质	账龄
1	陈铃	1,630,000.00	20.74	借款	1 年以内
2	叶兆顺	1,590,000.00	20.23	借款	1 年以内

序号	单位名称	金额（元）	占总额比例（%）	款项性质	账龄
3	福建丰裕汽车销售服务有限公司	1,500,000.00	19.09	购车款	1年以内
4	陈彬	1,380,000.00	17.56	借款	1年以内
5	深圳市本色印刷有限公司	900,000.00	11.45	往来款	1年以内
合计		7,000,000.00	89.07		

5) 截至2013年10月31日，期末余额中无应收持有公司5%（含5%）以上表决权股份的股东款项。

6) 截至2013年10月31日，期末余额中应收其他关联方欠款如下：

关联方名称	2013年10月31日		2012年12月31日		2011年12月31日	
	金额（元）	比例（%）	金额（元）	比例（%）	金额（元）	比例（%）
叶东杰	4,447,575.97	41.40	1,452,275.97	39.23	162,275.97	2.07
叶东兴	-	-	800,000.00	21.61	-	-
陈铃	-	-	-	-	1,630,000.00	20.74
叶兆顺	-	-	-	-	1,590,000.00	20.23
陈彬	-	-	-	-	1,380,000.00	17.56
叶海英	-	-	-	-	98,000.00	1.25
合计	4,447,575.97	41.40	2,252,275.97	60.85	4,860,275.97	61.85

6、存货

单位：元

项目	2013年10月31日		
	账面余额	跌价准备	账面价值
库存商品	206,690.37	-	206,690.37
在产品	86,383.41	-	86,383.41
原材料	193,737.71	-	193,737.71
合计	486,811.49	-	486,811.49

项目	2012年12月31日		
	账面余额	跌价准备	账面价值
库存商品	146,906.51	-	146,906.51
在产品	61,801.25	-	61,801.25
原材料	698,098.58	-	698,098.58

合计	906,806.34	-	906,806.34
----	------------	---	------------

项目	2011年12月31日		
	账面余额	跌价准备	账面价值
库存商品	224,994.55	-	224,994.55
在产品	394,531.64	-	394,531.64
原材料	568,582.03	-	568,582.03
合计	1,188,108.22	-	1,188,108.22

公司存货包括原材料、在产品及库存商品。其中，原材料主要是为生产持有的细瓦、白板纸、油墨、胶水等；在产品是已经印刷但尚未包装的半成品；库存商品是已经完成但尚未发出的产成品。

公司期末存货金额较小。无用于担保或所有权受到限制的情况。

7、固定资产及折旧

1) 截至2013年10月31日固定资产原值、折旧、净值等见下表：

单位：元

项目	2013年1月1日	本期增加	本期减少	2013年10月31日
一、账面原值合计：	22,436,764.41	1,769,153.12	2,029,914.54	22,176,002.99
其中：运输设备	1,980,638.00	100,948.00	-	2,081,586.00
电子设备	173,981.79	-	-	173,981.79
机器设备	20,282,144.62	1,668,205.12	2,029,914.54	19,920,435.20
二、累计折旧合计：	5,018,879.40	2,065,991.89	200,555.40	6,884,315.89
其中：运输设备	547,299.75	444,515.60	-	991,815.35
电子设备	39,585.44	36,555.67	-	76,141.11
机器设备	4,431,994.21	1,584,920.62	200,555.40	5,816,359.43
三、账面净值合计	17,417,885.01	-	-	15,291,687.10
其中：运输设备	1,433,338.25	-	-	1,089,770.65
电子设备	134,396.35	-	-	97,840.68
机器设备	15,850,150.41	-	-	14,104,075.77

2) 截至2012年12月31日固定资产原值、折旧、净值等见下表：

单位：元

项目	2012年1月1日	本期增加	本期减少	2012年12月31日
----	-----------	------	------	-------------

项目	2012年1月1日	本期增加	本期减少	2012年12月31日
一、账面原值合计:	12,905,951.42	9,899,203.99	368,391.00	22,436,764.41
其中: 运输设备	606,668.00	1,578,170.00	204,200.00	1,980,638.00
电子设备	324,988.10	10,684.69	161,691.00	173,981.79
机器设备	11,974,295.32	8,310,349.30	2,500.00	20,282,144.62
二、累计折旧合计:	3,243,341.21	2,125,509.64	349,971.45	5,018,879.40
其中: 运输设备	405,117.96	336,171.79	193,990.00	547,299.75
电子设备	171,628.87	21,563.02	153,606.45	39,585.44
机器设备	2,666,594.38	1,767,774.83	2,375.00	4,431,994.21
三、账面净值合计	9,662,610.21	-	-	17,417,885.01
其中: 运输设备	201,550.04	-	-	1,433,338.25
电子设备	153,359.23	-	-	134,396.35
机器设备	9,307,700.94	-	-	15,850,150.41

3) 2011年12月31日固定资产原值、折旧、净值等见下表:

单位: 元

项目	2011年1月1日	本期增加	本期减少	2011年12月31日
一、账面原值合计:	12,713,103.95	192,847.47	-	12,905,951.42
其中: 运输设备	606,668.00	-	-	606,668.00
电子设备	304,988.00	20,000.10	-	324,988.10
机器设备	11,801,447.95	172,847.37	-	11,974,295.32
二、累计折旧合计:	1,977,368.57	1,265,972.64	-	3,243,341.21
其中: 运输设备	278,811.96	126,306.00	-	405,117.96
电子设备	164,394.50	7,234.37	-	171,628.87
机器设备	1,534,162.11	1,132,432.27	-	2,666,594.38
三、账面净值合计	10,735,735.38	-	-	9,662,610.21
其中: 运输设备	327,856.04	-	-	201,550.04
电子设备	140,593.50	-	-	153,359.23
机器设备	10,267,285.84	-	-	9,307,700.94

截至2013年10月31日,公司固定资产中运输设备、电子设备、机器设备所占固定资产总额(净值)比重分别为7.13%、0.64%、92.23%,机器设备所占比重较大,符合公司所属制造行业的特点。报告期内,固定资产中机器设备占比均在90.00%以上,固定资产构成稳定。

公司 2013 年 10 月 31 日、2012 年 12 月 31 日、2011 年 12 月 31 日固定资产账面净值分别为 15,291,687.10 元、17,417,885.01 元、9,662,610.21 元，2012 年 12 月 31 日比 2011 年 12 月 31 日增加 7,755,274.80 元，增长比率为 80.26%，原因是 2012 年度公司为扩大经营和生产规模，新购入固定资产原值为 9,899,203.99 元，其中机器设备价值为 8,310,349.30 元，占总购置资产的 83.95%。

2013 年 1 月 16 日，公司与远东国际租赁有限公司（以下简称“远东国际”）签订《售后回租赁合同》（合同编号 IFELC13D040002-L-01）和《所有权转让协议》（协议编号 IFELC13D040002-P-01），合同约定：将账面原值合计 2,375,000.00 元的全自动模切排废机等六台机器设备的所有权转让给远东国际，协议价款 1,500,000.00 元，公司以租赁形式保留该批机器设备的使用权，租金每月 66,458.00 元，租赁期限为 24 个月，租赁期结束后，公司有权以 100 元价款留购该批设备。根据该合同，此笔交易属于售后回租形成融资租赁。截至 2013 年 10 月 31 日，公司通过融资租赁租入的固定资产原值 1,500,000.00 元，净值 1,362,678.43 元。同时，实际控制人叶东杰及其妻子刘艳英签订《保证函》，承诺为本租赁合同项下全部义务承担连带保证责任。

4)截至 2013 年 10 月 31 日，公司设定抵押担保的机器设备原值 6,500,000.00 元，净值 5,985,416.70 元。有关此项担保详见本说明书“第四章 公司财务”之“三、报告期内主要财务指标和会计数据的重大变化及说明（六）1、短期借款”。

5)截至 2013 年 10 月 31 日，公司无闲置或准备处置的固定资产，无未办妥产权证书的固定资产。无固定资产发生可回收金额低于账面价值的事项。

8、其他流动资产

单位：元

项目	2013 年 10 月 31 日	2012 年 12 月 31 日	2011 年 12 月 31 日
待抵扣进项税	458,778.49	399,700.96	176,933.71
合计	458,778.49	399,700.96	176,933.71

截至 2013 年 10 月 31 日，公司其他流动资产为待抵扣进项税，金额为 458,778.49 元，原因是公司于 2012 年购入大批机器设备，进项税未能一次全部抵扣，留待以后期间抵扣。

9、其他非流动资产

单位：元

项目	2013年10月31日	2012年12月31日	2011年12月31日
递延收益（未实现售后租回损益）	299,207.06	-	-
合计	299,207.06	-	-

截至2013年10月31日，公司其他非流动资产中递延收益项目299,207.06元，该项金额产生于公司2013年1月16日进行的售后租回交易。售后租回详细披露于“第四章 公司财务”之“三、报告期内主要财务指标和会计数据的重大变化及说明（五）7、固定资产及折旧”。

（六）主要负债情况

1、短期借款

单位：元

项目	2013年10月31日	2012年12月31日	2011年12月31日
抵押借款	6,000,000.00	4,000,000.00	2,000,000.00
合计	6,000,000.00	4,000,000.00	2,000,000.00

1)2013年2月21日，公司与中国民生银行股份有限公司福州分行签订《中小企业金融服务合同》，编号公授信字第ZH1300000033741号，取得授信额度600万元，用于原材料采购，有效期一年零六个月。公司于2013年3月6日取得借款600万元，于2013年9月5日归还590万元，支付利息216,546.39元。还款当日取得借款590万元，到期还款日为2014年9月5日。

2)2013年2月21日，公司与中国民生银行股份有限公司福州分行签订《最高额抵押合同》，编号公高抵字第DB1300000042556号，合同约定以公司价值650万元的德国罗兰胶印机设定抵押，为编号公授信字第ZH1300000033741号的借款合同提供担保。

2013年2月21日，叶海英与中国民生银行股份有限公司福州分行签订《最高额抵押合同》，编号个高抵字第DB1300000042547号，合同约定以其自有房产设定抵押，为编号公授信字第ZH1300000033741号的借款合同提供担保。

2013年2月21日，刘艳英与中国民生银行股份有限公司福州分行签订《最高额抵押合同》，编号个高抵字第DB1300000042550号，合同约定以其自有房产设定抵押，为编号公授信字第ZH1300000033741号的借款合同提供担保。

2013年2月21日，叶东杰、刘艳英与中国民生银行股份有限公司福州分

行签订《最高额保证合同》，编号个高保字第 DB1300000042553 号，为编号公授信字第 ZH1300000033741 号的借款合同提供担保。

3) 截至 2013 年 10 月 31 日短期借款明细表

单位：元

借款银行	借款性质	借款用途	借款金额	借款期间
民生银行广达支行	抵押借款	原材料采购	5,900,000.00	2013.09.06-2014.09.05
民生银行广达支行	抵押借款	原材料采购	100,000.00	2013.03.06-2014.03.05

2、应付账款

1) 截至 2013 年 10 月 31 日、2012 年 12 月 31 日、2011 年 12 月 31 日应付账款余额表

单位：元

账龄结构	2013 年 10 月 31 日		2012 年 12 月 31 日		2011 年 12 月 31 日	
	金额	比例(%)	金额	比例(%)	金额	比例(%)
1 年以内 (含 1 年)	3,179,995.90	100.00	3,413,892.38	100.00	1,781,580.26	100.00
1 年以上	-	-	-	-	-	-
合计	3,179,995.90	100.00	3,413,892.38	100.00	1,781,580.26	100.00

公司应付账款主要为应付原材料供应商的货款。最近二年及一期末应付账款余额比较稳定，金额较小，账龄均在一年以内，主要是由公司采购及付款模式决定的。公司根据订单进行原材料的采购，一般是在原材料到货后两个月内付款。对于比较特殊的原材料，需要向供应商预付一定货款。

2) 截至 2013 年 10 月 31 日应付账款余额前五名的情况

序号	单位名称	金额 (元)	占总额比例 (%)	款项性质	账龄
1	彭泽港龙纸业有限公司	1,517,389.36	47.72	货款	1 年以内
2	福州鼎信纸业有限公司	304,128.00	9.56	货款	1 年以内
3	福州宏浩包装有限公司	300,839.35	9.46	货款	1 年以内
4	福州隆楷纸业有限公司	288,843.12	9.08	货款	1 年以内
5	福州明岳纸业有限公司	189,522.07	5.96	货款	1 年以内
	合计	2,600,721.90	81.78		

3) 截至 2012 年 12 月 31 日应付账款余额前五名的情况

序号	单位名称	金额(元)	占总额比例(%)	款项性质	账龄
1	福州蓝帆印务有限公司	900,000.00	26.36	货款	1年以内
2	福建省长乐市侨隆福利包装彩印有限公司	536,637.85	15.72	货款	1年以内
3	福州大川纸品有限公司	518,388.11	15.18	货款	1年以内
4	福州隆楷纸业业有限公司	392,797.74	11.51	货款	1年以内
5	深圳市千紫鹏实业有限公司	222,000.00	6.50	货款	1年以内
合计		2,569,823.70	75.28		

4) 截至2011年12月31日应付账款余额前五名的情况

序号	单位名称	金额(元)	占总额比例(%)	款项性质	账龄
1	福州蓝帆印务有限公司	800,900.00	44.95	货款	1年以内
2	福州隆楷纸业业有限公司	432,591.47	24.28	货款	1年以内
3	福州大川纸品有限公司	223,454.80	12.54	货款	1年以内
4	福州明岳纸业业有限公司	79,933.11	4.49	货款	1年以内
5	福州景灿纸品包装有限公司	52,652.61	2.96	货款	1年以内
合计		1,589,531.99	89.22		

5) 截至2013年10月31日, 应付账款中无应付持有公司5%(含5%)以上表决权股份的股东单位的款项。

6) 截至2013年10月31日, 期末余额中无应付关联方款项。

3、其他应付款

1) 截至2013年10月31日、2012年12月31日、2011年12月31日其他应付款余额表

单位：元

账龄结构	2013年10月31日		2012年12月31日		2011年12月31日	
	金额	比例(%)	金额	比例(%)	金额	比例(%)
1年以内(含1年)	1,350,765.60	100.00	45,976.00	100.00	-	-
1年以上	-	-	-	-	-	-
合计	1,350,765.60	100.00	45,976.00	100.00	-	-

公司其他应付款2013年10月31日、2012年12月31日余额分别为1,350,765.60元、45,976.00元。2013年10月31日其他应付款余额主要是应付

福建顺发电力建设有限公司和华宏安全技术开发有限公司往来款，该两笔款项属于企业间资金拆借，已于2013年12月归还。2012年12月31日其他应付款主要是应付深圳富克机械有限公司的设备尾款。

2) 截至2013年10月31日其他应付款余额较大单位情况

序号	单位名称	金额(元)	占总额比例(%)	款项性质	账龄
1	福建顺发电力建设有限公司	750,000.00	55.52	往来款	1年以内
2	华宏安全技术开发有限公司	600,000.00	44.42	往来款	1年以内
合计		1,350,000.00	99.94		

3) 截至2012年12月31日其他应付款余额较大单位情况

序号	单位名称	金额(元)	占总额比例(%)	款项性质	账龄
1	深圳市富克机械有限公司	45,250.80	98.42	设备尾款	1年以内
合计		45,250.80	98.42		

4) 截至2013年10月31日，期末余额中无应付持有公司5%(含5%)以上表决权股份的股东单位的款项。

5) 截至2013年10月31日，期末余额中无应付其他关联方款项。

4、应交税费

单位：元

项目	2013年10月31日	2012年12月31日	2011年12月31日
增值税	109,341.30	79,779.72	37,299.07
企业所得税	32,436.78	72,563.41	22,067.67
城市建设维护税	7,653.89	5,584.58	2,610.93
印花税	817.98	2,720.64	3,696.25
防洪费	-	10,949.34	8,952.16
教育费附加	5,467.07	2,393.39	1,118.97
地方教育费附加	-	1,595.59	745.98
合计	155,717.02	175,586.67	76,491.03

5、长期借款

单位：元

项目	2013年10月31日	2012年12月31日	2011年12月31日
抵押借款	2,700,000.00	-	-
合计	2,700,000.00	-	-

1) 2013年6月3日, 公司与福建福州农村商业银行股份有限公司八一七支行签订抵押借款合同(合同编号八一七农商抵借字2013第060334号), 叶东杰以其两套房产为公司长期借款270万元提供抵押担保。

2) 截至2013年10月31日长期借款明细表

贷款单位	借款起始日	借款终止日	币种	利率(%)	贷款金额
福州农商银行八一七路支行	2013.06.03	2016.06.02	RMB	9.5325	2,700,000.00

6、长期应付款

项目	2013年10月31日	2012年12月31日	2011年12月31日
应付融资租入固定资产的租赁费	930,412.00	-	-
减: 未确认融资费用	36,718.39	-	-
减: 一年内到期部分	761,849.44	-	-
合计	131,844.17	-	-

公司2013年因融资租赁形成长期应付款, 详情见本说明书“第四章 公司财务”之“三、报告期内主要财务指标和会计数据的重大变化及说明(五) 主要资产情况及重大变化分析”之“7、固定资产及折旧”。

(七) 股东权益情况

项目	2013年10月31日	2012年12月31日	2011年12月31日
股本(实收资本)	20,000,000.00	20,000,000.00	20,000,000.00
资本公积	-	-	-
盈余公积	7,621.16	7,621.16	5,386.52
未分配利润	423,698.89	68,590.44	48,478.66
合计	20,431,320.05	20,076,211.60	20,053,865.18

股本的具体变化情况详见本说明书“第一章 基本情况”之“三、公司股权结构(四) 公司股本形成变化及重大资产重组情况”的内容。

四、关联交易

（一）公司的关联方

1、存在控制的关联方

名称	与公司关系
福州唐朝实业有限公司	控股股东，母公司
叶东杰	实际控制人，董事长，总经理

2、不存在控制的关联方

名称	与公司关系	备注
叶东兴	股东，董事	/
刘艳英		叶东杰之妻子
叶海英		叶东兴之妻子
叶兆顺		叶东杰、叶东兴之父亲
陈铃	董事	叶东杰、叶东兴之表弟
陈彬		叶东杰、叶东兴之表弟
李莉	董事、董事会秘书	/
兰鸿	董事	叶东杰、叶东兴之表妹
翁冰城	财务负责人	/
吴汉民	监事	/
李玮	监事	/
陈锋	职工监事	/

（二）经常性关联交易事项

报告期内，公司与关联方无经常性关联交易。

（三）偶发性关联交易事项

1、关联方担保

详见本说明书“第四章 公司财务”之“三、报告期内主要财务指标和会计数据的重大变化及说明”之“（五）7、固定资产及折旧”、“（六）1、短期借款”和“6、长期借款”。

2、关联方资金往来

调查期间内，公司和各关联方仅有资金往来，无其他交易事项。

截至 2013 年 10 月 31 日，关联方借款只有实际控制人叶东杰款项。

项目名称	关联方	2013 年 10 月 31 日		2012 年 12 月 31 日		2011 年 12 月 31 日	
		金额（元）	比例（%）	金额（元）	比例（%）	金额（元）	比例（%）
其他应收款	叶东杰	4,447,575.97	41.40	1,452,275.97	39.24	162,275.97	2.07
	叶东兴	-	-	800,000.00	21.61	-	-
	叶兆顺	-	-	-	-	1,590,000.00	20.23
	叶海英	-	-	-	-	98,000.00	1.25
	陈铃	-	-	-	-	1,630,000.00	20.74
	陈彬	-	-	-	-	1,380,000.00	17.56
	合计	4,447,575.97	41.40	2,252,275.97	60.85	4,860,275.97	61.85

2013 年 11 月 2 日，叶东杰以现金方式归还借款 152,275.97 元；2013 年 11 月 7 日，叶东杰以现金方式归还借款 3,556,300.00 元；2013 年 11 月 15 日，叶东杰以转账方式归还借款 146,000.00 元；2013 年 12 月 13 日，叶东杰以转账方式归还借款 93,000.00 元；2013 年 12 月 31 日，叶东杰以转账方式归还借款 500,000.00 元；合计归还借款总额为：4,447,575.97 元。

截至 2013 年 12 月 31 日止，叶东杰的上述占款已全部经清理完毕。

（四）减少和规范关联交易的具体安排

1、制定公司治理文件，规范关联交易

股份公司在《公司章程》中对关联交易决策权力、程序和对关联交易的回避表决制度作出了规定，同时，在《股东大会议事规则》、《董事会议事规则》以及《关联交易管理制度》中明确规定了关联方及关联交易的范围、关联交易的定价、关联交易应当遵循的基本原则及其对应的措施、关联交易的决策权限及其批准程序、关联交易的回避表决措施等内容，确保关联交易的规范性。

2、公司及实际控制人、董事、监事及高级管理人员签署承诺书，保证上述制度严格执行

公司及实际控制人就规范关联交易作出《关于规范关联交易的声明和承诺》，内容如下：

（1）公司将尽量避免关联交易事项。对于不可避免发生的关联交易事项，在平等、自愿基础上，按照公平、公正的原则，以合同方式协商确定关联交易。

(2) 关联交易价格在国家物价部门有规定时，执行国家价格；在国家物价部门无相关规定时，按照通常的商业准则，由交易双方协商确定公允的交易价格及其他交易条件，以维护公司及其他股东和交易对方的合法权益。

(3) 公司在后续的经营过程中将严格按照《公司章程》及《股东大会议事规则》、《董事会议事规则》的相关规定执行。

(4) 公司保证未来严格遵守《公司章程》和《股东大会议事规则》、《董事会议事规则》中关于关联交易事项的回避规定。

(5) 公司保证不利用关联交易转移利润。

公司保证以上承诺的真实、准确和有效性，如违反上述任何一项承诺，公司愿意承担相应法律责任。

公司董事、监事、高级管理人员签署了《关于规范关联交易的承诺书》，内容如下：

(1) 本人将尽可能的避免和减少本人及与本人关系密切的家庭成员控制或担任董事、高级管理人员的其他企业、组织、机构（以下简称“关联企业”）与公司之间的关联交易。

(2) 对于无法避免或者有合理原因而发生的关联交易，本人或关联企业将根据有关法律、法规和规范性文件以及公司章程的规定，遵循自愿、平等、等价、有偿的一般商业原则，与公司签订合同，并确保关联交易的价格公允，原则上不偏离市场独立第三方的价格或收费的标准，以维护公司及其他股东的利益。

(3) 本人保证不利用在公司中的地位 and 影响，通过关联交易损害公司及股东的合法权益，不利用本人在公司中的地位 and 影响，违规占用或转移公司的资金、资产及其他资源，或要求公司违规提供担保。

(4) 本承诺书自签字之日即行生效并不可撤销，并在公司存续且依照中国证监会或证券交易所相关规定本人被认定为公司关联人期间内有效。

如违反上述任何一项承诺，本人愿意承担由此给公司造成的直接或间接经济损失、索赔责任及与此相关的费用支出，本人违反上述承诺所取得的收益归公司所有。

五、重要事项

（一）资产负债表日后事项

1、有限公司整体变更为股份有限公司

2013年11月5日，有限公司召开股东会会议，全体股东一致同意作为发起人，以2013年10月31日为变更基准日，公司将经审计的净资产20,431,320.05元按照1:0.9789的比例折合为股份有限公司股本20,000,000.00股，每股面值为1元人民币，高于股本总额部分净资产计入资本公积-股本溢价。各股东在股份公司中的持股比例按整体变更前各股东的出资比例维持不变。

2013年12月11日，公司取得股份公司《企业法人营业执照》。

2、关联款项清理

报告期末，关联方叶东杰借款余额为4,447,575.97元。截至2013年12月31日，叶东杰的上述占款已经清理完毕。

（二）或有事项

截至本说明书披露之日，公司在报告期内无需要披露的或有事项。

（三）其他重要事项

公司在报告期内无需要披露的其他重要事项。

六、资产评估情况

2013年11月5日，有限公司股东会通过决议，同意有限公司以2013年10月31日净资产折股整体变更为股份有限公司，11月18日，亚太联华资产评估有限公司对有限公司整体变更所涉及的全部净资产进行了评估（基准日2013年10月31日），并出具了《福州唐朝彩印有限公司拟整体变更为股份有限公司涉及的该公司股东全部权益价值的评估报告》（亚评报字【2013】120号）。

亚太联华资产评估有限公司采用资产基础法进行评估，在公开市场和企业持续经营前提下，得出以下评估结果：2013年10月31日，公司总资产账面价值为3,471.15万元，评估值为3,575.12万元，评估增值103.97万元，增值率为3.00%；负债账面价值为1,428.02万元，评估值为1,428.02万元；净资产账面价值为2,043.13万元，评估值为2,147.10万元，评估增值103.97万元，增值率为5.09%。

七、股利分配

（一）报告期内股利分配政策

1、股利分配的一般政策

公司缴纳所得税后的利润按下列顺序分配：

- 1) 弥补以前年度亏损；
- 2) 提取法定公积金 10%；
- 3) 提取任意盈余公积（提取比例由股东大会决定）；
- 4) 分配股利（依据公司章程，由股东大会决定分配方案）。

2、具体分配政策

1) 公司法定公积金累计额为公司注册资本的 50% 以上的，可以不再提取。提取法定公积金后，是否提取任意公积金由股东大会决定。公司不在弥补亏损和提取法定公积金之前向股东分配利润；

2) 股东大会决议将公积金转为股本时，按股东原有股份比例派送新股。但法定公积金转为股本时，所留存的该项公积金不得少于注册资本的 25%；

3) 公司股东大会对利润分配方案做出决议后，公司董事会须在股东大会召开后两个月内完成股利（或股份）的派发事项；

4) 公司可以采取现金或者股票方式分配股利。

（二）实际股利分配情况

公司最近二年未进行股利分配。

（三）公开转让后的股利分配政策

公司股票公开转让后的股利分配政策与报告期内的股利分配政策相同。

八、控股子公司（纳入合并报表）的企业情况

公司报告期内无应纳入合并报表的控股子公司。

九、风险因素和自我评价

（一）经营风险

1、客户集中度较高的风险

公司 2013 年 1-10 月前五大客户销售额合计 21,335,271.86 元，占营业收入总额的 87.70%；2012 年度前五大客户销售额合计 15,341,049.35 元，占营业收入总额的 82.38%；2011 年度前五大客户销售额合计 13,915,489.39 元，占营业收入总额的 80.81%；公司存在客户集中度较高的风险。

2、销售市场集中风险

包装行业主要为消费及轻工领域制造商配套，必须满足客户的“及时交货”需求；同时，包装品单价较低，对生产及运输成本较为敏感，因此，包装印刷企业的经济服务半径一般不超过 100~150 公里，销售市场随消费及轻工业制造商区域聚集规模不同呈现相对集中的特征。

3、市场竞争加剧风险

经过持续二十多年的高速发展，社会主义市场经济体制的不断完善，商品包装广告效应和提高商品附加值的作用逐渐为社会所接受，投资包装印刷行业的企业日益增多，公司面临国内外同行的日趋激烈的竞争。截止 2012 年末，全国共有印刷企业 10.44 万家，从业人员 344.13 万人。特别是大型先进企业面临较好的发展机遇，国外大型企业纷纷在国内投资设厂；同时，部分国内企业也加大了技改、市场扩张力度。预计未来 3-5 年内，业内大型企业仍将维持积极发展策略，这将加大行业的市场竞争。

4、原材料价格波动风险

公司主要原材料为纸板，2013 年 1-10 月来自五大供应商的纸板采购金额合计 12,874,284.96 元，占采购总额的 62.43%；2012 年度来自五大供应商的纸板采购金额合计 11,125,177.12 元，占采购总额的 69.85%；2011 年度来自五大供应商的纸板采购金额合计 12,991,508.61 元，占采购总额的 87.31%；公司纸板采购金额占原材料的比重较高，存在纸板价格波动不利影响的风险。

5、人才短缺风险

由于包装印刷行业具有客户个性化要求高、对包装盒供应商的交货时间、配套服务和品质细节等方面都有较高要求等特点，其在模切、粘合、包装等工序中仍需要依赖大量人工操作，而国内中高端包装人才也极度紧缺，这些都使得包装印刷行业的人力壁垒凸显。包装印刷行业对劳动力的依赖程度较高，人力管理能力的欠缺可能对公司整体经营情况产生重大影响。

6、厂房租赁合同无效风险

公司目前生产经营场所系租用福州市仓山区建新镇江边村民委员会自建的集体厂房，公司与江边村民委员签订了《厂房租赁合同》，租赁面积 5198 平方米，租赁期限三年，自 2013 年 1 月 1 日至 2015 年 12 月 31 日止。该房产虽已取得用地规划许可，但尚未取得合法有效的建设规划许可及施工许可手续，存在被有关部门认定为违法建筑以及被强制拆除的风险，签订的租赁合同亦同时存在被认定为无效合同的风险。若该租赁合同被认定为无效或该厂房被强制拆除等情形致使该厂房非正常中断使用的，将会对公司正常生产经营造成重大不利影响。

为应对客户集中、销售市场集中、市场竞争加剧带来的经营风险，公司采取了以下措施：1) 公司重视同客户建立良性的合作关系，通过定期拜访，主动了解客户的需求信息、生产信息，及时调整生产计划，以满足客户各类差异化需求，降低客户流失的可能性；2) 公司建立了一套行之有效的市场开发战略，搜集潜在的客户信息，发现潜在客户并采取积极的开发策略，获取新的订单。

为控制原材料价格波动特别是纸板价格波动对公司经营成本的不利影响，公司采取了以下措施：1) 采用销售、采购同步策略，根据订单需求同步确定原材料采购量，锁定原材料采购价格，控制原材料价格波动风险；2) 加强订单管理，缩短生产周期，实现快速交货，及时回款，规避原材料波动的不利影响。

为克服人才短缺的风险，公司采取了以下措施：1) 公司注重内部人才培养，建立了帮、传、带的内部培养模式，使得关键岗位技术骨干不少于两人，有效降低了人才流失的不利后果；公司提供有竞争力的薪酬和福利待遇，留住技术骨干；2) 公司适时的引进业内高技能人才，补充、提升公司整体人才技能水平。未来，公司考虑通过股权激励的方式，留住现有技术骨干，引进更多的外部人才，使他们能够分享到公司发展的果实。

为了应对经营场所租赁带来的经营风险，公司采取了以下措施：1) 集体厂房出租方江边村村委明确不会提前收回厂房的实际使用权，并保证在租赁期内维护公司对厂房的实际使用权，公司可以按照原定协议的约定继续占领、使用该厂房；2) 公司于 2013 年 7 月 18 日已经取得福州市人民政府同意入驻福州市高新区的正式批复，公司未来有整体搬迁入驻高新区的计划；3) 根据公司生产设备的特性，对生产厂房无特殊要求，如现有厂房发生不能继续使用而被迫另寻他处的情况，公司搬迁、更换生产厂房具有实际的可操作性，不会对公司生产经营造成重大不利影响；4) 公司控股股东唐朝实业、实际控制人叶东杰共同出具《承诺函》，承诺全额补偿因租赁江边村委会集体厂房非正常中断导

致的唐朝彩印生产经营的全部经济损失。

说明：关于公司 2013 年 7 月 18 日已经取得福州市人民政府同意入驻福州市高新区的正式批复，公司未来整体搬迁入驻高新区工作的进展。

2013 年 6 月，唐朝有限与福州高新区管委会签订了《福州高新技术产业开发区生物医药和机电产业园投资建设协议书》，该协议约定：福州高新区管委会同意公司在福州高新区“两园”内投资建设包装印刷项目，项目总投资 2.5 亿元，项目用地总面积 50 亩；福州高新区管委会同意采用工业用地挂牌出让的方式提供位于福州高新区“两园”内的 50 亩土地，土地价格为工业地每亩 30 万元。公司投资强度不低于每亩 500 万元。若公司未能拍得协议所述项目用地使用权，协议自动终止。

为满足该协议履行条件，公司已和高新区管委会沟通确定以唐朝实业的名义实际履行该协议。

（二）财务管理风险

有限公司时期，随着公司订单以及产品种类的增加，财务人员未能及时提高自身会计核算技能，财务核算和操作上存在不规范情形。另外，公司实际控制人及股东等关联方借款以及对外资金拆借事项未经有效审批即发生。股份有限公司设立时，公司健全了财务管理制度体系，加强财务人员培训，并在券商和中介机构的辅导下，对财务核算相关问题进行了规范，对关联方往来款项进行了清理。但由于股份公司成立时间较短，公司及管理层对制度的理解和准确执行需要有一个循序渐进的过程。

为控制财务管理风险，公司采取了以下措施：1) 股份公司设立时，公司建立了《财务管理制度》、《销售与收款管理制度》、《采购与付款管理制度》、《关联交易管理办法》和《货币资金管理制度》等一系列内部控制制度，重新梳理业务流程，设计了关键控制点；2) 公司管理层及财务人员认识到规范财务管理的重要性，将加强财务人员的培训，提升财务核算水平，保证财务会计信息真实、准确、完整；3) 股东、实际控制人已清理完毕全部非经营性关联方占款，并承诺不再新增关联方非经营性占款。

（三）公司治理风险

1、规范运作意识薄弱带来的公司治理风险

有限公司时期，公司管理层规范运作意识薄弱，法人治理结构较为简单，

治理制度不够健全，存在未按期召开股东会会议，未按期进行换届选举，关联借款及对外资金拆借事项未经决策审批程序等法人治理不规范的情况。整体变更为股份公司后，虽已建立健全了法人治理结构、治理制度，但由于股份公司成立时间较短，管理层规范运作认识有待不断提高，公司存在治理制度不能得以规范运行而带来的公司治理风险。

2、实际控制人不当控制风险

叶东杰先生通过控股股东唐朝实业间接控制本公司 1960 万股股份，占总股本的 98.00%，为公司实际控制人。叶东杰先生自有限公司设立始，即担任公司董事长（执行董事）、总经理至今，在公司决策、监督、日常经营管理上均可施予重大影响。公司存在大股东利用其控股股东地位对公司人事、经营决策进行控制，从而使得公司决策偏离中小股东最佳利益目标的风险。

为应对公司现有管理层人员规范运作观念薄弱，规范运作知识不足，专业管理人才短缺而存在的公司治理风险，董事会将采取以下应对措施：1) 督促公司现有管理层人员提升规范运作水平，如公派学习培训、自学考评、参加证券行业内有关考试；2) 适时引进专业管理人才，充实公司管理层队伍；3) 加强公司管理层人员规范运作知识的学习，不断提高全体公司管理层人员规范运作意识，促使公司治理制度能够得以有效地落实和执行，保证公司的长远发展。

为降低控股股东不当控制风险，公司采取了以下措施：1) 公司在《公司章程》里制定了保护中小股东利益的条款，制定了“三会”议事规则，制定了关联交易管理办法，完善了公司内部控制制度；2) 公司还将通过加强对管理层培训等方式不断增强控股股东和管理层的诚信和规范经营意识，督促控股股东、实际控制人遵照相关法规规范经营公司，忠实履行职责。

第五章 有关声明

一、申请挂牌公司全体董事、监事、高级管理人员声明

本公司已对公开转让说明书进行了核查，确认不存在虚假记载、误导性陈述或重大遗漏，并对其真实性、准确性和完整性承担相应的法律责任。

全体董事签字：

吴鸣 叶东兴 叶华杰 李莉 叶华

全体监事签字：

陈锋 李伟 吴明

全体高级管理人员签字：

翁水城 李莉 叶华杰



福州唐朝彩印股份有限公司（公章）

2014年5月23日

二、主办券商声明

本公司已对公开转让说明书进行了核查，确认不存在虚假记载、误导性陈述或重大遗漏，并对其真实性、准确性和完整性承担相应的法律责任。

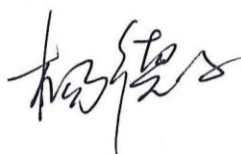
法定代表人签字：

龙增来：



项目负责人签字：

杨德学：



项目小组成员签字：

杨君：



张玉锋：



杨隆升：



吴琼：



中国中投证券有限责任公司（公章）

2014年5月23日



三、承担审计业务的会计师事务所声明

本机构及签字注册会计师已阅读公开转让说明书，确认公开转让说明书与本机构出具的专业报告审计报告无矛盾之处。本机构及经办人员对申请挂牌公司在公开转让说明书中引用的专业报告的内容无异议，确认公开转让说明书不致因上述内容而出现虚假记载、误导性陈述或重大遗漏，并对其真实性、准确性和完整性承担相应的法律责任。

中兴财光华会计师事务所(特殊普通合
伙)

签字注册会计师:



负责人:



中兴财光华会计师事务所
(特殊普通合伙)



四、申请挂牌公司律师声明

本机构及经办律师已阅读公开转让说明书，确认公开转让说明书与本机构出具的专业报告法律意见书无矛盾之处。本机构及经办人员对申请挂牌公司在公开转让说明书中引用的专业报告的内容无异议，确认公开转让说明书不致因上述内容而出现虚假记载、误导性陈述或重大遗漏，并对其真实性、准确性和完整性承担相应的法律责任。

福州创元律师事务所

经办律师：

负责人：

齐 伟

廖开展

陈 伟




五、承担评估业务的评估事务所声明

本机构及签字注册评估师已阅读公开转让说明书，确认公开转让说明书与本机构出具的专业报告评估报告无矛盾之处。本机构及经办人员对申请挂牌公司在公开转让说明书中引用的专业报告的内容无异议，确认公开转让说明书不致因上述内容而出现虚假记载、误导性陈述或重大遗漏，并对其真实性、准确性和完整性承担相应的法律责任。

河南亚太联华资产评估有限公司

签字注册评估师：



负责人：



河南亚太联华资产评估有限公司



(公章)

2014年5月23日

第六章 附件

- 一、主办券商推荐报告
- 二、财务报表及审计报告
- 三、法律意见书
- 四、公司章程
- 五、全国股份转让系统公司同意挂牌的审查意见
- 六、其他与公开转让有关的主要文件

（正文完）