



**江西唐人通信技术服务股份有限公司
公开转让说明书**

推荐主办券商



国泰君安证券股份有限公司

二〇一三年十二月

公司声明

本公司及全体董事、监事、高级管理人员承诺公开转让说明书不存在虚假记载、误导性陈述或重大遗漏，并对其真实性、准确性、完整性承担个别和连带的法律责任。

本公司负责人和主管会计工作的负责人、会计机构负责人保证公开转让说明书中财务会计资料真实、完整。

中国证监会、全国中小企业股份转让系统有限责任公司（以下简称“全国股份转让系统公司”）对本公司股票公开转让所作的任何决定或意见，均不表明其对本公司股票的价值或投资者的收益作出实质性判断或者保证。任何与之相反的声明均属虚假不实陈述。

根据《证券法》的规定，本公司经营与收益的变化，由本公司自行负责，由此变化引致的投资风险，由投资者自行承担。

重大事项提示

公司特别提醒投资者注意下列风险及重大事项：

（一）重大客户依赖风险

目前国内通信技术服务行业的上游主要为三大运营商中国移动、中国联通和中国电信，还有如华为、中兴和爱立信等知名通信设备商，公司目前的客户为中国移动公司江西有限公司和四川有限公司。2011年度、2012年度和2013年1-6月，前五大客户的销售收入占公司营业收入的比例分别为80.83%、98.64%和73.83%，客户集中度较高，存在重大客户依赖。如果公司的后续服务水平或产品质量下降，持续创新能力不足，可能影响与客户的合作，并对公司持续经营产生不利影响。

（二）劳务外协成本加大和项目质量控制风险

报告期内，公司持续存在自有资源不足时需通过劳务外协满足项目中部分非核心的、非技术性的劳动力的人力需求，部分工序需交给劳务外协完成；随着我国人工成本的不断提高，如果公司不能很好地控制劳务外协成本，并加强对劳务外协参与项目的质量控制，可能给公司带来一定风险。

（三）实际控制人不当控制的风险

公司控股股东和实际控制人方国栋直接和间接控制公司100%的股份，实际控制人方国栋从股权及经营管理层方面对本公司存在较强控制，如果对本公司经营决策、人事财务等方面进行等进行不当控制，可能会对本公司经营产生重大的影响，可能会损害公司和少数权益股东利益。

（四）市场议价能力较低的风险

公司为移动通信运营商提供的通信网络建设服务和外包服务，公司主要客户为中国移动通信集团四川有限公司和中国移动通信集团江西有限公司，中国移动通信集团作为中国三大网络运营商之一，在通信网络建设服务和外包服务市场处于强势议价地位，因此公司市场竞争议价能力处于相对弱势。

（五）核心技术人员依赖度较高的风险

公司核心竞争力之一为拥有的核心技术人员和管理人员。公司业绩的增长和核心技术的提升很大程度上有赖于上述核心人员。公司拟制定并实施针对公司核心人员的多项绩效激励和约束制度，但随着市场竞争的不断加剧，通信网

络行业对专业人才需求的与日俱增，公司未来可能存在核心技术人员流失的风险。

（六）运营资金不足的风险

由于通信网络代维服务及通信网络工程服务目前为公司的主要业务，充足的货币资金储备是公司成功实施各类项目的必备条件之一，通信工程建设项目在投标、中标、开工、完工阶段均对货币资金有较大的需求，同时存在大量的项目垫付款资金需求。另外，通信网络技术服务属于智力密集型行业，技术的升级和项目的研发需要大量的资金支持，公司资产主要由现金、存货和应收账款等流动资产组成，以上述资产结构向银行质押贷款方式获得的资金较为有限，因此公司存在运营资金不足导致公司业务规模不能快速增长的风险。

（七）项目管理成本加大的风险

公司项目已经拓展到了四川、湖北等地，随着公司承揽项目的增加，外地项目管理控制的难度增加。公司将对现有管理系统加大升级改造的投入，所以短期内在现有的业务规模下会造成项目管理成本的加大，同时伴随外地项目的扩展，公司管理人员的差旅、交通车辆等费用也在增长，进一步加大了公司项目的管理成本。

（八）税收优惠变动的风险

2011年9月8日，唐人通信获得江西省科学技术厅、江西省财政厅、江西省国家税务局、江西省地方税务局核发的《高新技术企业证书》（GR201136000043）。有效期3年。经南昌市地方税务局同意，企业所得税自2011年1月1日至2013年12月31日减按15%税率征收。如果证书到期后未能按时通过复审，则公司将按照25%的税率缴纳企业所得税，导致企业所得税增加，将对公司的税后利润产生一定的影响。

目录

公司声明	
重大事项提示	
释义	1
第一节 公司基本情况	3
一、基本情况	3
二、股票公开转让概况	4
三、公司股权及股东情况	5
四、董事、监事、高级管理人员基本情况	12
五、最近两年公司主要会计数据及财务指标	15
六、挂牌相关机构	17
第二节 公司业务	19
一、公司主营业务、主要服务及其用途	19
二、公司的组织架构及主要生产流程	21
三、公司关键资源	26
四、主要业务相关情况	35
五、公司的商业模式	42
六、公司所处行业概况、市场规模及行业基本风险特征	43
第三节 公司治理	54
一、股东（大）会、董事会、监事会的建立健全及运行情况	54
二、董事会对公司治理机制执行情况的评估结果	56
三、违法违规及受处罚情况	56
四、公司的独立性	57
五、同业竞争	58
六、控股股东、实际控制人及其控制的其他企业损害公司权益的说明	59
七、公司董事、监事、高级管理人员有关情况说明	60
第四节 公司财务	62
一、最近两年及一期的主要财务报表及审计意见	62

二、公司主要会计政策和会计估计.....	71
三、主要会计数据和财务指标.....	79
四、最近两年及一期主要资产情况（合并）.....	85
五、最近两年及一期主要负债情况（合并）.....	95
六、股东权益情况.....	101
七、关联方、关联关系、关联交易情况.....	102
八、资产负债表日后事项、或有事项及其他重要事项.....	107
九、报告期内资产评估情况.....	108
十、股利分配政策和最近两年分配情况.....	108
十一、控股子公司基本情况.....	108
十二、影响公司持续经营的风险因素.....	109
第五节 有关声明	114
一、主办券商声明.....	114
二、经办律所声明.....	115
三、签字会计师事务所声明.....	116
四、签字注册资产评估机构声明.....	117
第六节 附件	118

释义

本公开转让说明书中，除非本文另有所指，下列词语具有如下含义：

公司、股份公司、唐人通服	指	江西唐人通信技术服务股份有限公司
有限公司、唐人工程、江西唐人	指	江西唐人信息工程有限公司，为本公司前身
子公司、大通防雷公司	指	江西大通防雷技术有限公司
证监会	指	中国证券监督管理委员会
国泰君安、推荐主办券商	指	国泰君安证券股份有限公司
会计师、大信	指	大信会计师事务所（特殊普通合伙）
中国移动	指	中国移动通信集团公司
中国电信	指	中国电信集团公司
中国联通	指	中国联合网络通信集团有限公司
《公司法》	指	《中华人民共和国公司法》
工信部	指	中华人民共和国工业和信息化部
三会	指	股东大会、董事会、监事会
三会议事规则	指	《股东大会议事规则》、《董事会议事规则》、《监事会议事规则》
《公司章程》、章程	指	江西唐人通信技术服务股份有限公司章程
报告期、最近两年及一期	指	2011年度、2012年度、2013年1-6月
元	指	人民币元
核心网	指	将业务提供者与接入网，或将接入网与其他接入网连接在一起的网路。移动核心网的主要作用是把无线网的呼叫请求或数据请求，接续到不同的网路上。

无线网	指	利用无线技术实现用户终端到交换节点之间的接入的网络，无线接入系统主要由控制器、操作维护中心、基站、固定用户单元和移动终端等几个部分组成。
传输网	指	传输电信号或光信号的网络，传输网络在整个电信网的体系中位于底层，负责传送/承载业务，属于基础网络。
基站	指	在无线电覆盖区内，通过移动通信交换中心，与移动电话终端之间进行信息传递的无线电收发信电台。
网络维护	指	网络设备周期性的日常维护和巡视检查，以及对紧急故障的解决与处理。
网络优化	指	通过对网络的软、硬件配置、系统参数进行调整，以达到性能优化的目的。
WLAN	指	Wireless LAN，无线局域网
ITIL/ITSM	指	信息技术基础设施库
3G	指	第三代移动通信技术
ARM	指	一种芯片写入技术
GSM	指	GlobalSystemforMobileCommunications，全球移动通信系统，是基于时分多址技术的一种2G主流移动通信制式。
4G	指	第四代移动通信技术
中通服	指	中国通信服务股份有限公司
中兴	指	中兴通讯股份有限公司
华为	指	华为技术有限公司
爱立信	指	爱立信（中国）通信有限公司，全球通信主设备商

第一节 公司基本情况

一、基本情况

1、公司名称：江西唐人通信技术服务股份有限公司

2、法定代表人：方国栋

3、有限公司设立日期：2008年3月10日

4、股份公司设立日期：2013年1月18日

5、注册资本：人民币40,000,000元

6、住所：南昌高新区高新七路918综合办公楼10楼

7、邮编：330096

8、电话：0791-88511808

9、传真：0791-88511166转809

10、互联网网址：<http://www.trkj.com/>

11、电子邮箱：tangren@trkj.com

12、信息披露负责人：方国栋

13、所属行业：根据我国《国民经济行业分类》国家标准（GB/T4754-2002），公司属于信息传输、软件和信息技术服务业；根据证监会颁布的《上市公司行业分类指引》（2012年新版），公司所处行业为信息传输、软件和信息技术服务业。（I65）

14、经营范围：通信及计算机网络设计、工程施工、安装、维护；通信管道建设、光缆线路工程；通信信息网络系统集成；通信工程监理、招标代理；技术开发、技术推广、技术服务、技术转让、技术咨询；计算机软、硬件开发及销售；智能化工程、安防工程；各类天线、电力输配电机控制设备、电子元件及组件、电工器材、电气设备、集成电路、手机及软件的研发、生产及销售；通信设备、配件产品、仪器仪表及软件的研发、生产、安装、调试及销售；设备租赁。（以上项目国家有专项规定的凭资质证或许可证经营）

15、主要业务：通信网络代维和通信网络系统集成、通信网络工程设计和施

工建设、通信网络规划及优化、软硬件开发等业务

16、组织机构代码：67240953-8

二、股票公开转让概况

1、股票代码：430595

2、股票简称：唐人通服

3、股票种类：人民币普通股

4、每股面值：人民币1.00元

5、股票总量：40,000,000股

6、挂牌日期：

7、股东所持股份的限售安排及股东对所持股份自愿锁定的承诺：

公司系新完成整体变更设立的股份公司，设立于2013年1月18日。按照《公司法》要求，发起人持有的本公司股份，自公司成立之日起一年内不得转让。公司所有发起人股东所持股份自2014年1月18日起可以转让。同时，根据《公司法》第一百四十二条规定，公司董事、监事、高级管理人员在任职期间每年转让的股份不得超过其所持有本公司股份总数的百分之二十五。离职后半年内，不得转让其所持有的本公司股份。公司董事长兼总经理方国栋持有公司股份2,466.80万股，自2014年1月18日起每年可转让其所持有股份的25%。

另外，按照《全国中小企业股份转让系统业务规则（试行）》第二章2.8条第一款要求，控股股东、实际控制人在挂牌前直接或间接持有的股票分三批解除转让限制，每批解除转让限制的数量均为其挂牌前所持股票的三分之一，解除转让限制的时间分别为挂牌之日、挂牌期满一年和两年。因此公司控股股东、实际控制人方国栋所持股份将按照《公司法》与《全国中小企业股份转让系统业务规则（试行）》的规定实施限售。

公司其他董事、监事、高级管理人员不持有公司股份，不涉及限售问题。

公司所有发起人股东针对上述股份的限售出具了书面承诺函。

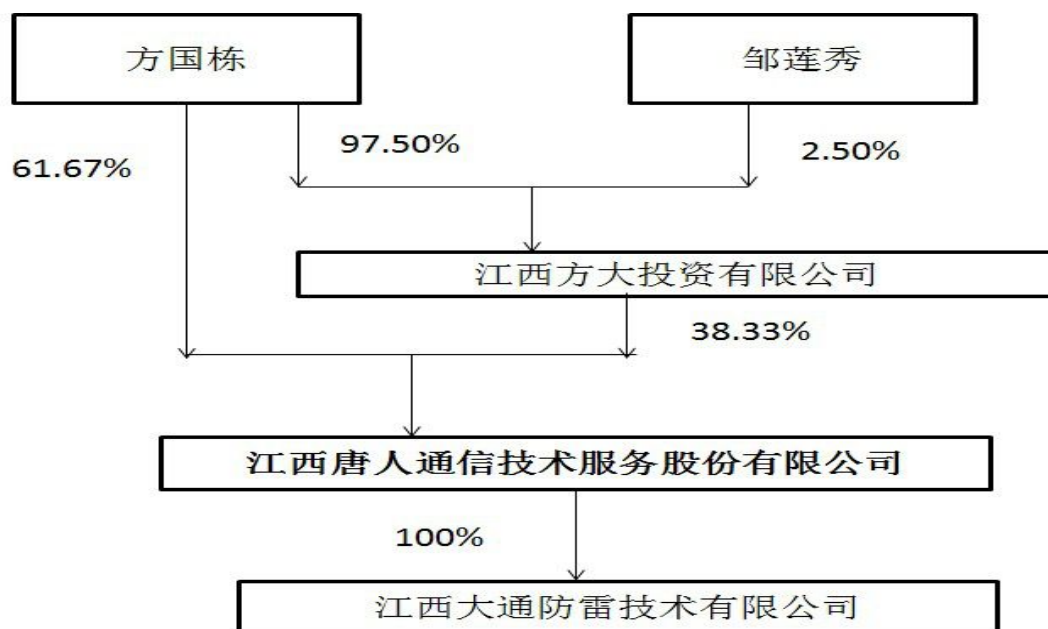
公司股东无严于法律规定的自愿锁定承诺。

8、自2014年1月18日起，公司挂牌同时股东所持股份首批解除转让限制情况：

序号	股东名称	是否为董事、监事、高级管理人员	是否为控股股东、实际控制人及一致行动人	截至挂牌前持有股票（股）	不予限售的股份数量（股）	限售股份数量（股）
1	方国栋	是	是	24,668,000	6,167,000	18,501,000
2	江西方大投资有限公司	否	否	15,332,000	5,110,666	10,221,334
3	其它股东			0	0	0
合计				40,000,000	11,277,666	28,722,334

三、公司股权及股东情况

（一）公司股权结构图



各股东持股数量及比例详情：

序号	姓名/股东名称	持股数量（股）	持股比例
1	方国栋	24,668,000	61.67%
2	江西方大投资有限公司	15,332,000	38.33%
合计		40,000,000	100.00%

（二）公司股东持股情况

序号	姓名/股东名称	股东情况	持股数量（股）	持股比例	股东性质	直接或间接持有的股份是否存在质押或其他争议事项	股东之间关联关系
1	方国栋	控股股东、	24,668,000	61.67%	自然人	否	

		实际控制人					
2	江西方大投资有限公司	持有5%以上 股份股东	15,332,000	38.33%	法人	否	方国栋持有97.50% 股权
合计			40,000,000	100.00%	--	--	--

（三）控股股东、实际控制人情况

目前公司股东方国栋持有公司24,668,000股，持股61.67%，为公司控股股东；另方国栋与其母亲邹莲秀共同持有公司另一股东江西方大投资有限公司100%股权，其中方国栋持股比例为97.50%；同时方国栋为公司的董事长兼总经理，参与公司治理，对重大事项具有决策权，在公司运作中承担着重要的任务并发挥着重要的作用；故认定方国栋为公司实际控制人。

方国栋，男，1971年5月出生，中国国籍，无境外居留权，毕业于华东交通大学，本科学历。2002年至2005年就职于江西唐人科技实业发展有限公司，任总经理；2005年至2008年就职于江西唐人通信技术有限公司，任总经理；2008年至2012年就职于江西唐人信息工程有限公司，任总经理；2012年12月10日起当选并担任江西唐人通信技术服务股份有限公司董事长及总经理，任期为三年。

公司控股股东、实际控制人在两年内未发生变化。

（四）公司其他股东情况

江西方大投资有限公司，成立于2009年9月25日，企业类型为有限责任公司（自然人投资或控股），注册资本为2,000万元，工商注册号为360000210007896，住所为南昌市经济技术开发区工业园，法定代表人为方国栋；股东为方国栋、邹莲秀2名自然人，其中方国栋持股比例为97.50%。

目前江西方大投资有限公司持有公司15,332,000股，持股38.33%，其对外并未投资控股、参股除唐人通服以外的其他企业。

（五）公司设立以来股本形成及变化情况

公司自设立以来，共进行了8次工商变更，具体情况如下：

1. 2008年3月设立有限公司

2008年2月，方国栋、闵细华、王洪、杨军4名自然人股东签署公司章程，共同出资设立江西唐人信息工程有限公司，注册资本为200万元。其中方国栋出资

人民币170万元，出资比例85%；闵细华出资人民币10万元，出资比例5%；王洪出资人民币10万元，出资比例5%；杨军出资人民币10万，出资比例5%。

2008年2月25日，江西华为会计师事务所有限责任公司对江西唐人注册资本实收情况进行了审验，并出具了《验资报告》（赣华为会验字（2008）022号），确认截至2008年2月25日止，江西唐人已收到全体股东缴纳的注册资本合计人民币200万元，全部为货币出资。

2008年3月10日，江西唐人在南昌市青山湖区工商行政管理局进行了工商登记，取得注册号为360111210001759的《企业法人营业执照》，住所为南昌市洪都中大道174号B座4号，经营范围为：通信工程施工、安装、设计及维护、系统集成、综合布线工程（凭资质证经营），经营期限为：2008年3月10日至2058年3月9日。

江西唐人设立时的股权结构和实收资本情况如下：

序号	股东	出资金额（万元）	出资比例
1	方国栋	170	85.00%
2	闵细华	10	5.00%
3	王洪	10	5.00%
4.	杨军	10	5.00%
合计		200	100.00%

2. 2008年6月有限公司第一次股权转让、第一次增资及第一次经营范围变更

2008年6月15日，经有限公司股东会决议，同意股东王洪将其持有的5%股权（按出资额10万元）转让给方国栋，同日双方签订《股权转让协议书》；同意股东杨军将其持有的5%股权（按出资额10万元）转让给方国栋，同日双方签订《股权转让协议书》。

2008年6月19日，经有限公司股东会决议，同意江西唐人注册资本由200万增至500万，经营范围由通信工程施工、安装、设计及维护、系统集成、综合布线工程（凭资质证经营）变更为通信工程、智能化工程施工、安装、设计及维护，系统集成、综合布线工程、安防工程（凭资质证经营），并修改了公司章程。

2008年6月20日，江西华为会计师事务所有限责任公司对截至2008年6月19日止新增注册资本情况进行了审验，并出具了《验资报告》（赣华为会验字

(2008) 076 号), 确认截至 2008 年 6 月 19 日止, 公司已收到股东方国栋缴纳的新增注册资本合计人民币 300 万元, 出资方式为货币出资。

本次股权转让、增资完成工商变更登记手续后, 公司的出资情况如下:

序号	姓名	出资金额 (万元)	出资比例
1	方国栋	490	98%
2	闵细华	10	2%
合计		500	100.00%

3. 2009年10月有限公司第二次股权转让及第一次法定代表人变更

2009 年 10 月 28 日, 经有限公司股东会决议, 同意股东闵细华将其所持 2% 股权以原出资额 10 万元作价转让给江西方大投资有限公司, 同意股东方国栋将其所持 90% 股权以原出资额 450 万元作价转让给江西方大投资有限公司, 其他股东放弃优先购买权; 同日, 三方签订《股权转让协议》。

同日, 公司召开股东会决议同意: 由方国栋、江西方大投资组成新的股东会; 选举方国栋为公司执行董事及法定代表人, 原执行董事闵细华辞职, 并修改了公司章程。

本次股权变更完成工商变更登记手续后, 公司出资情况如下:

序号	姓名/股东名称	出资金额 (万元)	出资比例
1	方国栋	40	8%
2	江西方大投资有限公司	460	92%
合计		500	100.00%

4. 2011年4月有限公司第一次变更营业地址

2011年4月28日, 经有限公司股东会决议, 同意江西唐人的住所由南昌市洪都中大道174号B座4号变更为南昌高新区高新一路269号金庐软件园办公楼五楼, 并修改了公司章程。

2011年5月12日, 公司办理完毕本次变更的工商登记手续。

5. 2011年6月有限公司第二次增资及第二次经营范围变更

2011 年 5 月 15 日, 经有限公司股东会决议, 同意江西唐人注册资本由 500 万增至 1200 万元, 股东方国栋增加货币出资 700 万元; 公司的经营范围由通信工程、智能化工程施工、安装、设计及维护, 系统集成、综合布线工程、安防工

程（凭资质证经营）变更为通信及计算机网络设计、工程施工、安装、维护；通信及计算机技术开发、技术服务、技术咨询；计算机软、硬件开发及系统集成；智能化工程、安防工程设计、施工、维护；国内贸易（以上项目国家有专项规定的凭资质证或许可证经营）；并修改了公司章程。

2011年5月28日，南昌中海会计师事务所对江西唐人截至2011年5月17日止新增注册资本情况进行了审验，并出具了《验资报告》（赣中海验字[2011]第194号），确认截至2011年5月17日止，公司已收到股东方国栋缴纳的新增注册资本合计人民币700万元，出资方式为货币出资。

2011年6月1日，公司办理完毕本次增资、变更经营范围的工商变更登记手续。江西唐人第二次增资后的股权结构如下：

序号	姓名/股东名称	出资金额（万元）	出资比例
1	方国栋	740	61.67%
2	江西方大投资有限公司	460	38.33%
合计		1,200	100.00%

6. 2011年7月有限公司第三次变更经营范围

2011年7月15日，经有限公司股东会决议，同意有限公司的经营由通信及计算机网络设计、工程施工、安装、维护；通信及计算机技术开发、技术服务、技术咨询；计算机软、硬件开发及系统集成；智能化工程、安防工程设计、施工、维护；国内贸易变更为通信及计算机网络设计、工程施工、安装、维护；通信及计算机技术开发、技术服务、技术咨询；计算机软、硬件开发及系统集成；智能化工程、安防工程设计、施工、维护（以上项目国家有专项规定的凭资质证或许可证经营），并修改了公司章程。

2011年7月20日，本次经营范围变更办理完毕了相应的工商变更登记手续。

7. 2013年1月整体改制为股份有限公司

2012年11月18日，中磊会计师事务所有限责任公司江西分所出具了[2012]中磊赣审C字第329号审计报告，经审验，截至审计基准日2012年9月30日，江西唐人净资产为43,675,487.88元。

2012年11月23日，中铭国际资产评估（北京）有限责任公司出具了中铭评报字[2012]第2033号《江西唐人信息工程有限公司拟整体变更为股份有限公司所涉及的该公司净资产项目资产评估报告书》，经评估，截至评估基准日2012年9月30日，江西唐人净资产评估价值为4,370.93万元，评估增值3.38万元，增值率0.08%。

2012年11月23日，江西唐人召开股东会作出决议，同意由原有限公司股东作为发起人，以经审计的截至2012年9月30日的净资产值43,675,487.88元，按1.09189:1的比例折合股份4000万股，将有限公司整体变更为江西唐人通信技术服务股份有限公司，股份有限公司股份均为普通股，每股面值人民币1元，各发起人在股份有限公司的持股比例按其在有限公司的出资比例确定。净资产扣除股本后的3,675,487.88元转为公司资本公积。

同时，公司住所由南昌高新区高新一路269号金庐软件园办公楼五楼变更为南昌高新区高新七路918号综合办公楼10楼；公司经营范围由通信及计算机网络设计、工程施工、安装、维护；通信及计算机技术开发、技术服务、技术咨询；计算机软、硬件开发及系统集成；智能化工程、安防工程设计、施工、维护变更为通信及计算机网络设计、工程施工、安装、维护；通信工程监理、招标代理；技术开发、技术服务、技术转让、技术咨询；计算机软、硬件开发及销售；系统集成；智能化工程、安防工程设计、施工及维护；各类天线、电力输配电机控制设备、电子元件及组件、电工器材、电气设备、集成电路、手机及软件的研发、销售、集成；通信设备、配件产品、仪器仪表及软件的研发、销售；自营或代理各类商品和技术的进出口业务；设备租赁；资产管理（金融、证券、期货、保险除外）（以上项目国家有专项规定的凭资质证或许可证经营）。

2012年11月23日，有限公司的全体股东签署了《江西唐人通信技术服务股份有限公司发起人协议》，约定江西唐人全体股东作为发起人共同发起将有限公司整体变更为股份公司，同时约定了发起人在股份公司设立过程中的权利和义务。

2012年12月10日，中磊会计师事务所有限责任公司江西分所对唐人通服截至2012年12月10日止股本情况进行了审验，并出具了[2012]中磊赣验字第036

号《验资报告》，股份公司已收到全体股东所拥有的有限公司截至 2012 年 9 月 30 日止经审计的净资产 43,675,487.88 元，按照 1.09189: 1 的比例折股，上述净资产折合股本人民币 40,000,000.00 股，其余净资产 3,675,487.88 元计入资本公积。

2012 年 12 月 10 日，唐人通服召开了创立大会暨第一次股东大会，以及第一届董事会第一次会议、第一届监事会第一次会议，分别对公司整体变更设立股份有限公司、公司筹办情况、公司章程、董事会与监事会设立与人员选举等事项进行了讨论，并形成了会议决议。

2013 年 1 月 18 日，唐人通服在南昌市高新技术产业开发区工商行政管理局办理了变更登记手续，取得南昌市工商行政管理局核发的注册号为 360111210001759 的《企业法人营业执照》。

公司改制完成后，公司的股权结构如下：

序号	姓名/股东名称	出资方式	认缴出资额 (万元)	实缴出资额 (万元)	持股比例
1	方国栋	净资产	2,466.80	2,466.80	61.67%
2	江西方大投资有限公司	净资产	1,533.20	1,533.20	38.33%
合计			4,000.00	4000.00	100.00%

8. 2013年3月股份有限公司第一次变更经营范围

2013年2月22日，经股份有限公司股东大会决议，同意唐人通服变更经营范围，由通信及计算机网络设计、工程施工、安装、维护；通信工程监理、招标代理；技术开发、技术服务、技术转让、技术咨询；计算机软、硬件开发及销售；系统集成；智能化工程、安防工程设计、施工及维护；各类天线、电力输配电机控制设备、电子元件及组件、电工器材、电气设备、集成电路、手机及软件的研发、销售、集成；通信设备、配件产品、仪器仪表及软件的研发、销售；自营或代理各类商品和技术的进出口业务；设备租赁；资产投资及管理变更为通信及计算机网络设计、工程施工、安装、维护；通信管道建设、光电缆线路工程；通信信息网络系统集成；通信工程监理、招标代理；技术开发、技术服务、技术转让、技术咨询；计算机软、硬件开发；智能化工程、安防工程设计、施工及维护；各类天线、电力输配电机控制设备、电子元件及组件、电工器材、电气设备、集成

电路、手机及软件的研发、集成；通信设备、配件产品、仪器仪表及软件的研发、安装及调试；信息产业技术服务、技术推广；设备租赁；资产管理（金融、证券、期货、保险除外）（以上项目国家有专项规定的凭资质证或许可证经营），同时就变更事项修改了公司章程。

2013年3月23日，公司办理完毕本次变更的工商登记手续。

9. 2013年10月股份有限公司第二次变更经营范围

2013年10月8日，经股份有限公司股东大会决议，同意唐人通服变更经营范围，由通信及计算机网络设计、工程施工、安装、维护；通信管道建设、光缆线路工程；通信信息网络系统集成；通信工程监理、招标代理；技术开发、技术服务、技术转让、技术咨询；计算机软、硬件开发；智能化工程、安防工程设计、施工及维护；各类天线、电力输配电机控制设备、电子元件及组件、电工器材、电气设备、集成电路、手机及软件的研发、集成；通信设备、配件产品、仪器仪表及软件的研发、安装及调试；信息产业技术服务、技术推广；设备租赁；资产管理（金融、证券、期货、保险除外）（以上项目国家有专项规定的凭资质证或许可证经营）变更为通信及计算机网络设计、工程施工、安装、维护；通信管道建设、光缆线路工程；通信信息网络系统集成；通信工程监理、招标代理；技术开发、技术推广、技术服务、技术转让、技术咨询；计算机软、硬件开发及销售；智能化工程、安防工程；各类天线、电力输配电机控制设备、电子元件及组件、电工器材、电气设备、集成电路、手机及软件的研发、生产及销售；通信设备、配件产品、仪器仪表及软件的研发、生产、安装、调试及销售；设备租赁。（以上项目国家有专项规定的凭资质证或许可证经营），同时就变更事项修改了公司章程。

2013年11月1日，公司办理完毕本次变更的工商登记手续。

四、董事、监事、高级管理人员基本情况

（一）公司董事基本情况

董事会构成：董事会由方国栋、魏玉荣、肖枚、王洪、贺方明5名董事组成。

董事长：方国栋，基本情况披露详见本说明书本节“三、公司股权及股东情

况之（三）控股股东、实际控制人情况”中的基本情况介绍。

王洪，男，1982年6月出生，中国国籍，无境外居留权，毕业于湖南师范大学，大专学历。2002年至2005年就职于江西唐人科技实业发展有限公司，任维护管理部经理；2005年至2008年就职于江西唐人通信技术有限公司，任总经理助理；2008年至2012年就职于江西唐人信息工程有限公司，任副总经理及分公司总经理；2012年12月10日起当选并担任江西唐人通信技术服务股份有限公司董事，任期为三年。

魏玉荣，男，1969年10月出生，中国国籍，无境外居留权，毕业于华东交通大学，本科学历。2000年至2004年就职于先锋软件股份有限公司，任财务经理；2004年至2006年就职于江西先锋软件职业技术学院，任副院长；2009年至2012年就职于江西唐人信息工程有限公司，任财务中心负责人；2012年12月10日起当选并担任江西唐人通信技术服务股份有限公司董事及财务负责人，任期为三年。

肖枚，女，1968年1月出生，中国国籍，无境外居留权，毕业于南昌教育学院，大专学历。2008年至2010年就职于江西唐人信息工程有限公司，任综合部负责人；2010年至2012年就职于江西唐人信息工程有限公司，任行政人事中心负责人；2012年12月10日起当选并担任江西唐人通信技术服务股份有限公司董事，任期为三年。

贺方明，男，1970年6月出生，中国国籍，无境外居留权，毕业于华东交通大学，大专学历。2005年至2007年就职于江西中移通信工程有限公司南昌中心，任维护管理部经理；2007年至2008年就职于江西唐人通信技术有限公司，任网优部经理；2008年至2011年就职于江西唐人信息工程有限公司，任维护管理部经理；2011年至2012年就职于江西唐人信息工程有限公司雅安分公司，任分公司总经理；2012年12月10日起当选并担任江西唐人通信技术服务股份有限公司董事，任期为三年。

（二）公司监事基本情况

监事会构成：监事会由闵细华、邹甦、熊松轶3人组成。

闵细华，男，1965年10月出生，中国国籍，无境外居留权，毕业于江西师

范大学，本科学历。1988年至2003年就职于东乡金矿，任副矿长、工会主席、党支部书记；2003年至2005年就职于江西唐人科技实业发展有限公司，任工程部经理；2005年至2008年就职于江西唐人科技实业发展有限公司，任总经理助理；2008年至2012年就职于江西唐人信息工程有限公司，任工程部经理；2012年12月10日起当选并担任江西唐人通信技术服务股份有限公司监事会主席，任期为三年。

邹甦，男，1972年4月出生，中国国籍，无境外居留权，毕业于南昌大学，本科学历。2003年至2006年就职于南昌阳光交通旅行社，任总经理；2006年至2008年就职于尼高服装有限公司南昌分公司，任经理；2008年至2012年就职于江西唐人信息工程有限公司，任办公室主任；2012年12月10日起当选并担任江西唐人通信技术服务股份有限公司监事，任期为三年。

熊松轶，女，1976年12月出生，中国国籍，无境外居留权，毕业于正大职业中等专业学校，大专学历。2009年至2010年就职于江西唐人信息工程有限公司，任数据部综合办公室主任；2010年至2011年就职于江西唐人信息工程有限公司，任人事主管；2011年至2012年就职于江西唐人信息工程有限公司，任审计部经理；2012年12月10日起当选并担任江西唐人通信技术服务股份有限公司职工代表监事，任期为三年。

（三）公司高级管理人员基本情况

高级管理人员分别为：总经理1人，由方国栋担任；副总经理1人，由蒋勇担任；财务负责人1人，由魏玉荣担任。

总经理：方国栋，详见本说明书本节“三、公司股权及股东情况之（三）控股股东、实际控制人情况”中的基本情况介绍。

副总经理：蒋勇，男，1971年8月出生，中国国籍，无境外居留权，毕业于华东交通大学，本科学历。2000年至2006年就职于南铁永济电修公司，任副总经理；2006年至2012年就职于江西地方铁路开发公司，任副经理；2013年1月4日起担任江西唐人通信技术服务股份有限公司副总经理，任期为三年。

财务负责人：魏玉荣，详见本说明书本节“四、董事、监事、高级管理人员基本情况之（一）公司董事基本情况”中的基本情况介绍。

五、最近两年公司主要会计数据及财务指标

项 目	2013年6月30日	2012年12月31日	2011年12月31日
资产总计（万元）	10,943.66	7,922.89	5,339.94
股东权益合计（万元）	5,964.52	4,691.59	2,482.83
归属于申请挂牌公司的 股东权益合计（万元）	5,964.52	4,691.59	2,482.83
每股净资产（元）	1.49	1.17	0.67
归属于申请挂牌公司股 东的每股净资产（元）	1.49	1.17	0.67
资产负债率（母公司）	45%	40%	53%
流动比率（倍）	1.94	2.08	1.58
速动比率（倍）	1.79	1.85	1.29
项 目	2013年1-6月	2012年度	2011年度
营业收入（万元）	6,732.06	10,678.67	7,349.11
净利润（万元）	1,272.93	2,208.76	879.24
归属于申请挂牌公司股 东的净利润（万元）	1,272.93	2,208.76	879.24
扣除非经常性损益后的 净利润（万元）	1,248.49	2,206.79	864.66
归属于申请挂牌公司股 东的扣除非经常性损益 后的净利润（万元）	1,248.49	2,206.79	864.66
毛利率（%）	37.14	43.20	32.75
净资产收益率（%）	23.89	61.57	34.46
扣除非经常性损益后净 资产收益率（%）	23.43	61.35	42.84
基本每股收益（元/股）	0.32	0.55	0.24
稀释每股收益（元/股）	0.32	0.55	0.24
应收账款周转率（次）	1.11	3.15	6.50
存货周转率（次）	5.78	7.61	10.34
经营活动产生的现金流 量净额（万元）	-382.72	480.46	-70.57
每股经营活动产生的现 金流量净额（元/股）	-0.10	0.12	-0.02

注：

1. 以上指标除资产负债率是以母公司报表为基础计算外，其他各项指标的计算均以合并报表为基础。

2. 上表中2012年、2011年的每股净资产、归属于申请挂牌公司股东的每股净资产、基本每股收益、稀释每股收益、每股经营活动产生的现金流量净额按照公司2013年1月18日股改基准日折股后的股本总额4000万元模拟测算所得。

六、挂牌相关机构

(一) 主办券商

名称	国泰君安证券股份有限公司
法定代表人	万建华
住所	上海市浦东新区银城中路 168 号
联系电话	021-3867 6666
传真	021-3867 0666
项目经办人员	项目负责人：郝兵卫
	项目小组成员：郝兵卫、陈新义、黄兴湖

(二) 律师事务所

名称	北京市远东律师事务所
负责人	乔冬生
住所	北京市朝阳区南湖西园 222 楼 6 层
联系电话	010-8225 9771
项目经办人员	赵振、李红成

(三) 会计师事务所

名称	大信会计师事务所（特殊普通合伙）
法定代表人	吴卫星
住所	北京市海淀区知春路 1 号学院国际大厦 1504 室
联系电话	010-82330558
传真	010-82327668
项目经办人员	李国平、涂卫兵

(四) 资产评估机构

名称	中铭国际资产评估（北京）有限责任公司
法定代表人	黄世新
住所	北京市丰台区南科学城星火路1号昌宁大厦8层
联系电话	0791-86692024
传真	0791-86692054
项目经办人员	胡梅根、应小玲

(五) 证券登记结算机构

名称	中国证券中央登记结算有限责任公司深圳分公司
法定代表人	周明
住所	深圳市深南中路1093号中信大厦18楼
联系电话	0755-2593 8000
传真	0755-2598 8122

(六) 证券交易场所

名称	全国中小企业股份转让系统
法定代表人	杨晓嘉
注册地	北京市西城区金融大街丁26号
联系电话	010-6388 9583
传真	010-6388 9694

第二节 公司业务

一、公司主营业务、主要服务及其用途

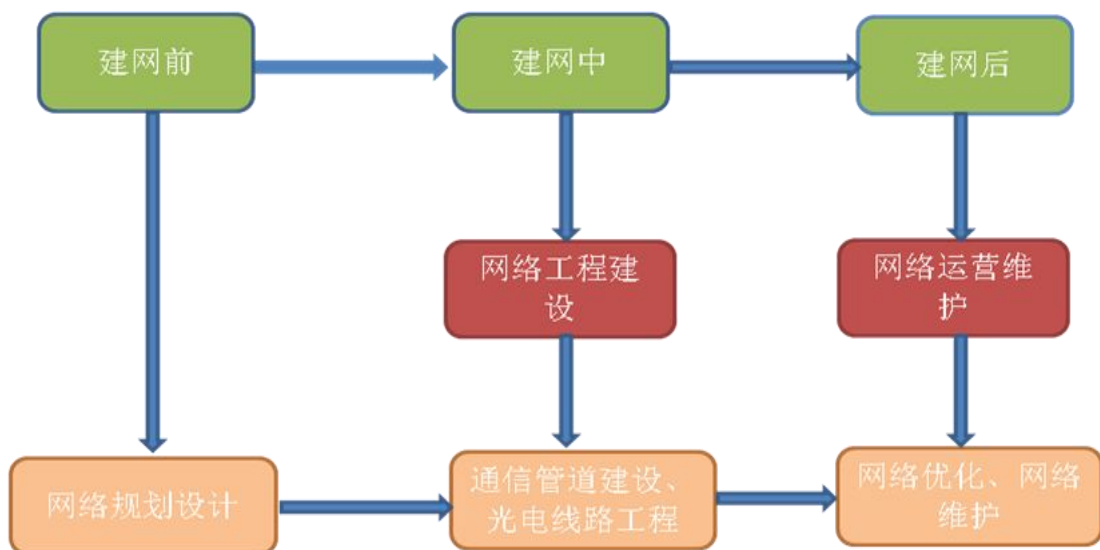
（一）公司的主要业务

公司是一家提供通信网络技术服务的高新技术企业，是国内领先的通信技术服务商，具备工信部颁发的通信信息网络系统集成甲级资质，主要为运营商提供包括核心网、无线网、传输网等全网络层次的通信网络技术服务和通信网络工程等服务。

公司业务领域覆盖通信网络设计优化、通信管道建设、光电缆线路工程、通信设备安装与调试、移动铁塔基站建设、网络系统集成、网络运维与保障、建筑智能化、城市轨道通信网络建设等方面。公司具有丰富的施工经验和雄厚的技术实力，承建过多项重大工程项目，能够为电信运营商提供优质的通信网络代维、通信工程施工建设、通信网络规划设计及优化、软件开发、网络系统集成等服务。

（二）主要服务及其用途

移动通信网络的建设、运行一般会经历以下几个阶段：建网前（规划设计）、建网中（工程建设）、建网后（运营维护），如图所示：



公司目前主要服务包括通信网络技术服务和通信网络工程，其中，通信网络技术服务又包括通信网络维护服务和通信网络优化服务，具体如下：

主要服务		内容
通信网络技术服务	通信网络维护服务	主要包括无线网和传输网的一体化维护和技术支持服务等。通过全面完整的综合技术服务为通信网络的畅通无阻提供强有力的保障。
	通信网络优化服务	主要包括核心网优化、无线网优化、传输网优化等。通信网络优化服务通过设备调整、参数调整等技术手段使动态、复杂的网络达到最佳运行状态，网络资源得到最佳利用并获得最大收益，同时分析网络话务的变化规律，为网络规划扩容提供依据。
通信网络工程	通信网络工程	主要包括核心网工程、无线网工程、传输网工程等，按照国家相关法规、行业技术标准和客户要求完成通信网络工程建设的实施工作。

1.通信网络技术服务

通信网络技术服务包括通信网络维护服务和通信网络优化服务

(1) 通信网络维护服务

通信网络维护服务主要包括核心网、无线网、数据网和传输网维护服务。通信网络维护服务内容包括：核心网设备维护；基站主设备维护、调整和扩容；基站配套设备的维护、整改及专项设计、实施；传输管线维护；传输设备维护；数据网络维护及技术支撑；专网维护；WLAN设备及网络维护；应急通信保障等。

通信网络维护依据工作性质也可分为：日常性基础维护和紧急故障处理。日常性基础维护是指按照通信网络维护规程，周期性地对核心网、无线网、数据网和传输网现网运行的主设备及其配套设备所进行的日常维护和巡视检查，包括清理设备、保持机房环境卫生以及设备的应急抢修等工作，主要目的是通过日常网络维护及早发现设备问题并分析处理，以排除故障，确保设备完好和正常运行。紧急故障处理是指对出现的网络重大故障做出快速响应并在最短时间内给予解决，包括技术支持与问题升级的途径及行动计划的制定，以及为重要社会活动或特殊事件提供应急通信保障服务

(2) 通信网络优化服务

通信网络优化服务分为日常网络优化服务和专项网络优化服务。网络优化不

同于网络规划和工程建设，它是在日常维护基础上进行的更高层次的维护工作。伴随着2.5G/3G/4G网络的发展，各种新业务纷纷推出，业务量也快速上升。在网络建设期间及完成后定期地进行网络测试评估和优化，不仅可以增加网络的安全性和可靠性，提升网络通信服务质量，更能帮助运营商提升资源利用率和网络管理效率，减少投资成本，降低运维成本，提高其赢利能力和客户感知。

公司的通信网络优化服务包括核心网、无线网、传输网以及三者结合的全程全网优化服务。网络优化服务通过设备调整、参数调整等技术手段使动态、复杂的网络达到最佳运行状态；充分挖掘网络潜力，使资源得到最佳利用并获得最大收益；同时分析网络的增长趋势与变化规律，为网络规划提供依据。网络优化服务主要包括：网络测试、分析评估、网络优化方案设计、参数测定、参数调整、设备调整等。网络优化工作不仅仅需要单独关注无线网络或核心网络，更需要结合进行核心网性能、传输节点和用户终端进行全面分析。

2.通信网络工程

公司的通信网络工程业务主要为运营商建网初期提供选址技术支持，以及建网中和建网后扩容、系统集成等各类建设工程服务。目前，公司开展的通信网络工程服务涉及通信网络的核心网、无线网、数据网及传输网等多个网络层次。

核心网工程服务包括：交换机安装调试、电源设备安装调试、交换网络的割接、软件升级、项目督导、工程技术支持、网络设备调整等；

无线网工程服务主要包括：基站主设备的安装、调测、开通；基站配套设备安装调测；室内覆盖系统及直放站、WLAN的设计、安装、测试；基站选址、基站机房装修、高低压电引入、室内外走线架、天线、支撑杆安装等基础配套服务；

传输网工程服务主要包括：传输设备安装、测试、割接工程、管道及光缆线路工程等；

数据网工程服务主要包括：数据专网设备安装、调试、驻地网建设工程等。

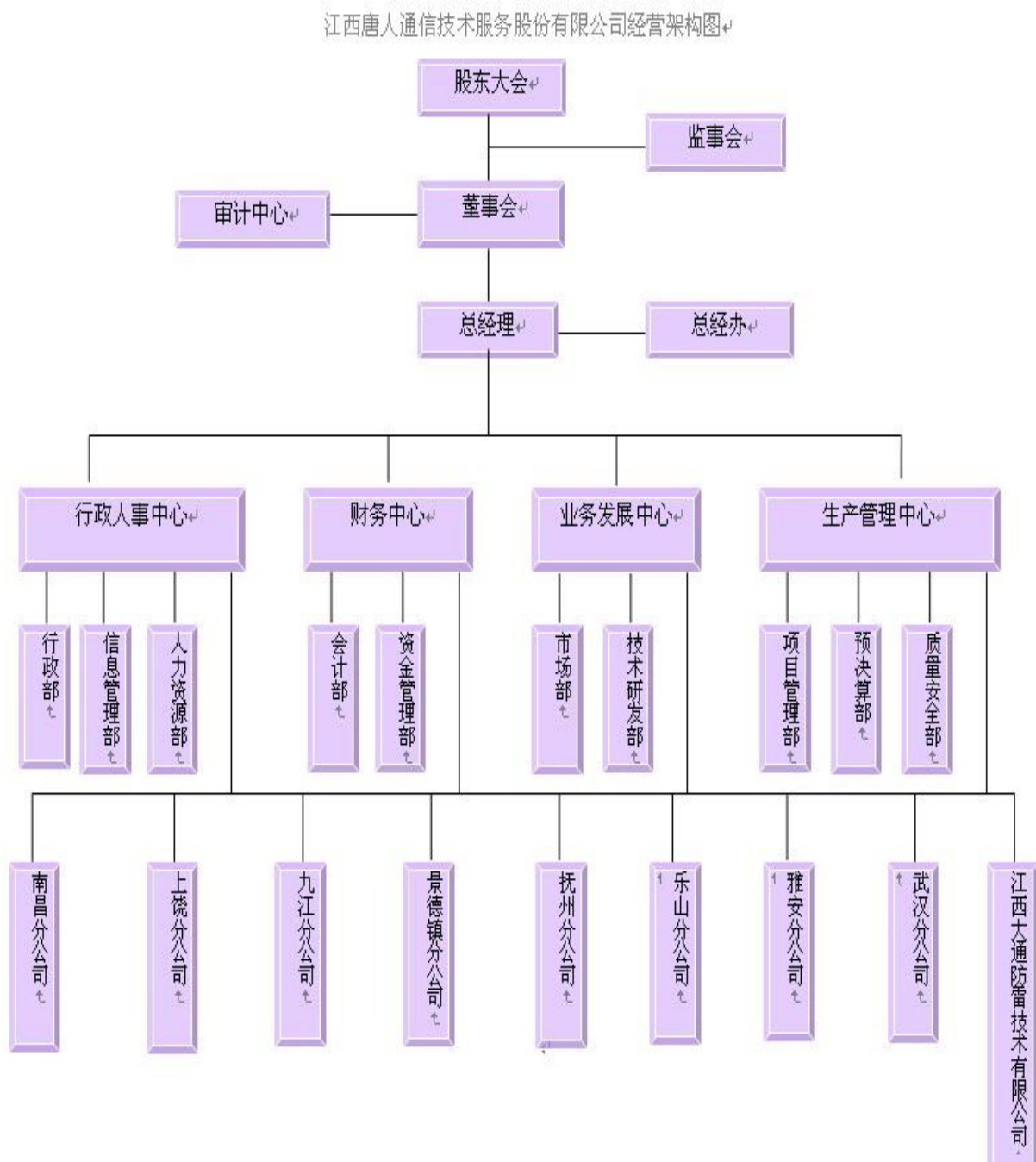
二、公司的组织架构及主要产品的生产流程

（一）公司内部组织结构图

本公司按照《公司法》和《公司章程》要求设立了公司股东大会、监事会、

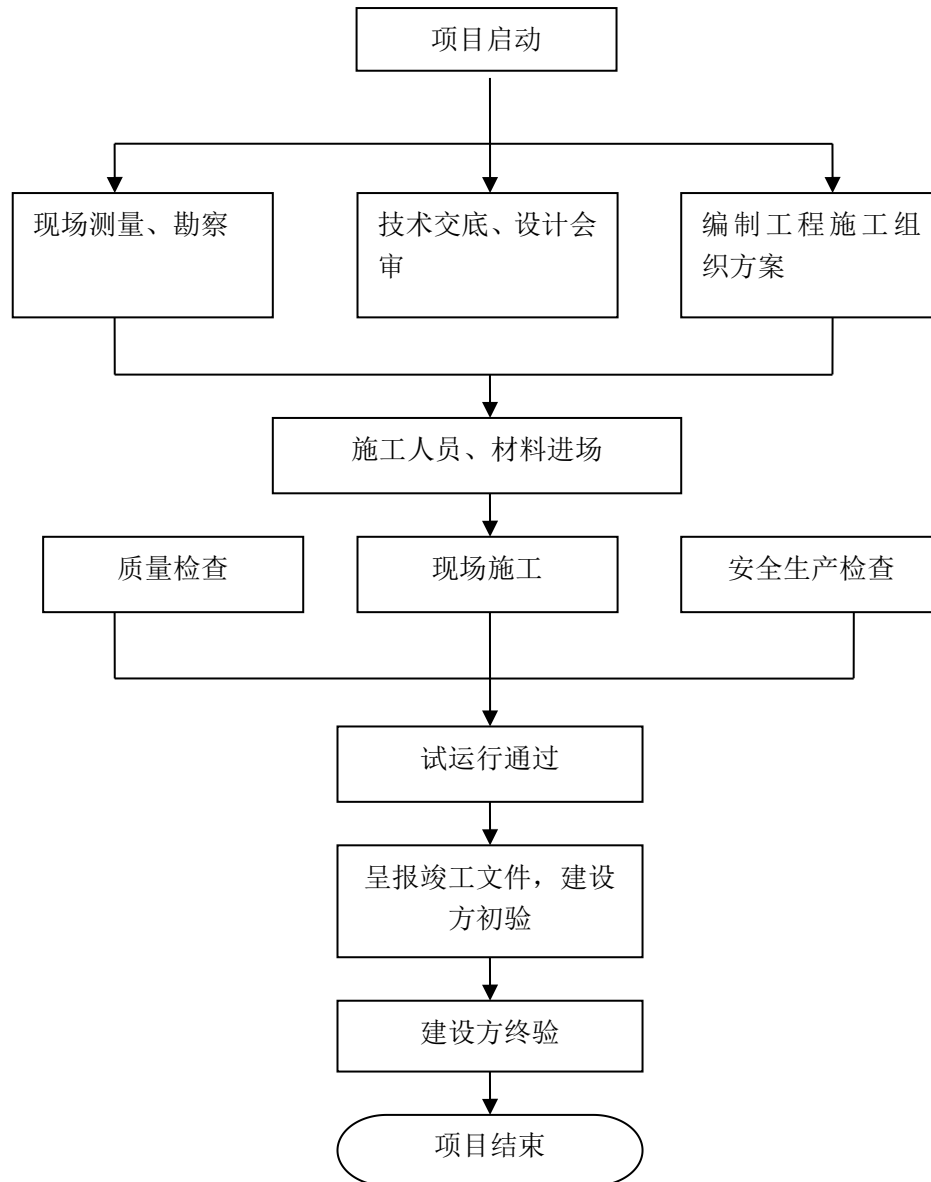
董事会，在公司内部建立了与业务性质和规模相适应的组织结构，公司共设置5个职能中心和10个职能部门，各职能部门有明确的管理职能，部门之间及内部都建立了适当的职责分工与报告关系，

公司具体组织结构图如下：

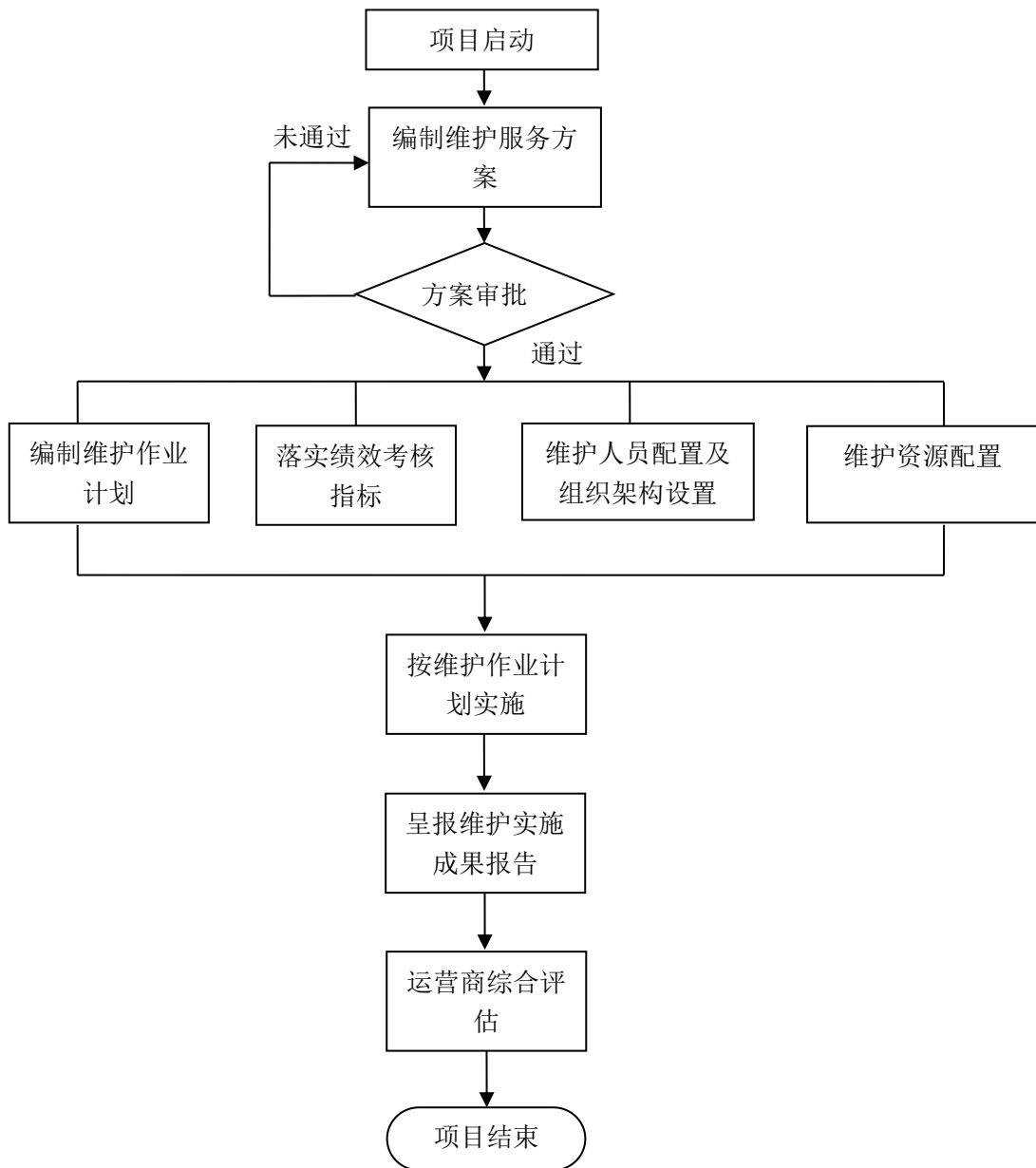


(二) 公司主要产品和服务的业务流程

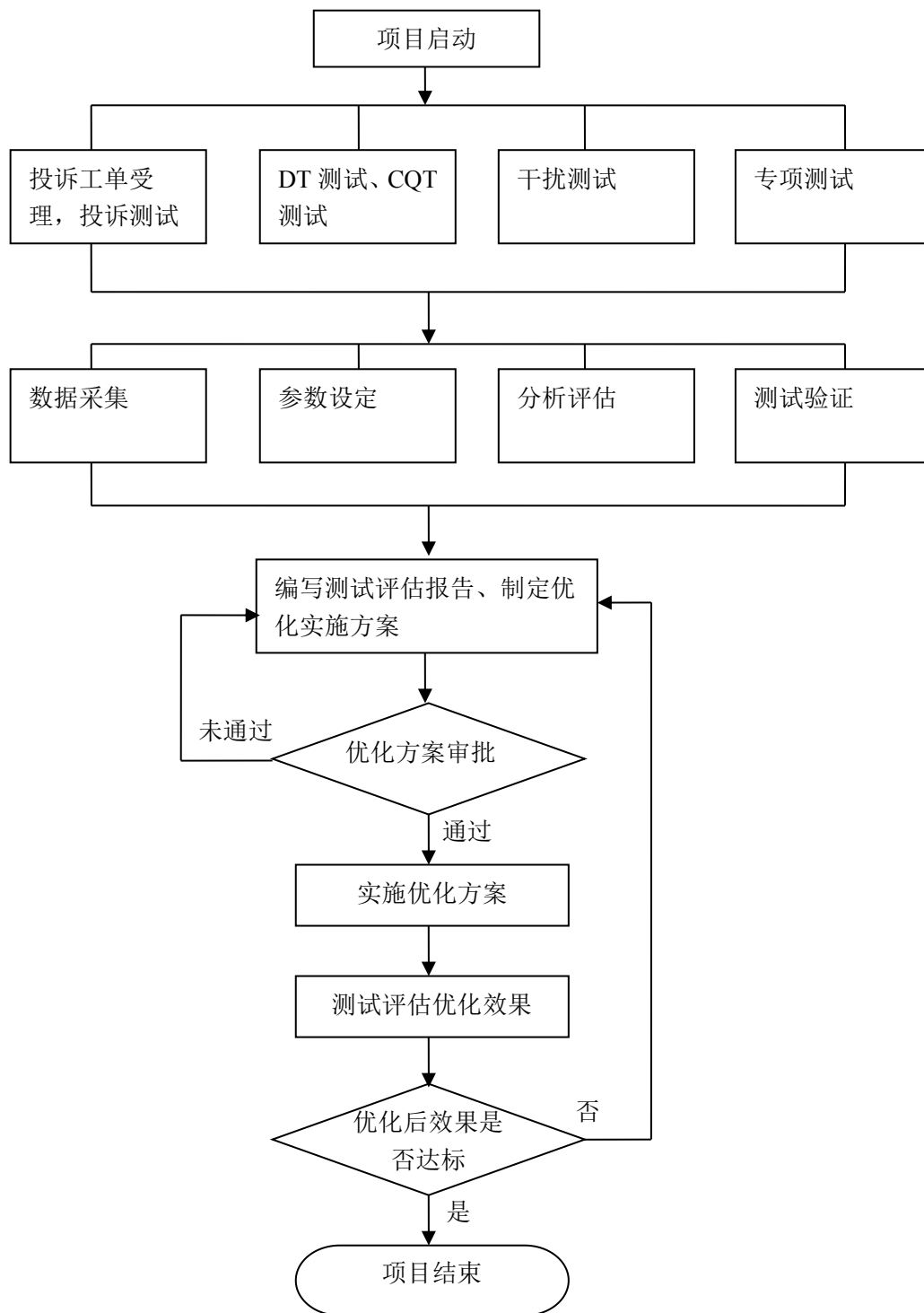
1. 通信网络工程服务业务流程图



2.通信网络维护服务业务流程图



3.通信网络优化服务业务流程图



三、公司关键资源

(一) 公司服务所使用的主要技术

1. 公司服务的核心技术

(1) 基站远程综合维护管理平台系统

唐人基站综合维护平台是通过上位机维护平台对分布广泛的基站，通过基站内部传输网络，通过 TCP/IP 协议传输相关指令，可实现在上位机远程对远端基站进行电力计量表抄表、远程门控和根据维护作业计划对蓄电池进行充放电测试，输出各项维护报表。该系统在国内具有先进性，是国内少数根据运营商实际维护需求，提供信息化解决方案和流程再造的公司。包含基站远程抄表、基站远程门控、基站蓄电池充放电测试、基站能耗远程监控系统。

①基站远程抄表系统：唐人远程抄表系统实现的目标是管理员通过机房的上位机发送抄表指令，通过中国移动的 GSM 网络将指令传输到抄表终端，通过抄表终端计量电表的电量，并将数据返回给上位机。该系统研发的主要内容有两个方面：上位机软件：上位机软件实现抄表指令的发送和接收，并对抄表数据的统计，对相关基站信息的管理。抄表终端：抄表终端是我司自行研制开发的，该设备采用了 ARM 技术，并结合了先进的 FLASH 闪存技术和双 CPU 结构技术。

②基站远程门控系统：通过上位机软件、GSM 网络传输向分布广泛的基站门控终端发送开、关门指令，实现所有基站所有门控集中化管理。输出各项基站进出记录报表。

③基站蓄电池充放电测试系统：通过对现有基站内动力环境监控系统优化，通过开放接口控制蓄电池充放电测试终端，实现对基站内蓄电池设备按预定维护作业计划进行自动维护。

④基站能耗远程监控系统：基站能耗远程监控系统开发的目的是对各局站的耗电情况进行精细化的统计和分析，对各种节能的措施效果进行评测，准确统计现有局站能耗数据，监控站点能耗情况，找出并分析能耗异常变化的站点；测试、评估基站采用的各种节能措施的实施节能效果。根据标杆节点采集数据，建立模型，通过分析得到不同条件下最优的节能措施和方法；实施监控各基站的用电情

况，杜绝异常用电和偷电的情况发生，降低基站的运用成本。

(2)计算机终端及网络资源管理系统

该系统以桌面计算机为管理对象，以 ITIL/ITSM 理念和信息安全理论为核心，通过采用操作系统核心技术和自有创新技术，从硬件资产管理、应用程序管理、外接设备管理、软件分发、补丁管理、文件操作审计、远程管理、网络访问控制等方面对桌面计算机各种资源要素和整个生命周期进行控制、保护和审计，确保桌面计算机运行的可靠性、完整性和保密性，提高桌面计算机维护效率，从而达到自动化管理和信息安全监控的整体目标。是国内少数可以根据网络分布情况集成综合信息化管理平台的公司。

2.产品和服务的可替代性

国内通信技术服务行业的整体现状是企业规模较小、数量众多，行业集中度低，市场竞争激烈。未来几年，在市场化程度高，产业集中度低，竞争日趋公开、规范的行业背景下，具有全产业链服务能力、规模化经营优势的通信技术服务商在经营业绩、资金实力、技术能力、成本控制能力和营销渠道等方面将越来越占据优势地位，能够将业务拓展到更大的区域范围，占有更多的市场份额，运营商也更倾向于和具有一体化服务能力、高质量服务保障及综合竞争实力的通信技术服务商建立长期合作关系。目前，公司仍处于一体化、规模化服务的发展阶段，向全产业链服务过渡的过程中，因此公司提供的服务仍具有一定的可替代性。

3.核心技术的保护措施：

公司为保护核心技术不被泄露，采取了以下措施：

对独有的技术进行保密，签订保密和竞业禁止协议。公司总经办负责公司的保密工作、采用合同形式明确保密责任，公司与核心技术人员签订了保密协议和竞业禁止协议，并给予核心关键人员保密津贴。另外将完善公司的技术管理制度，通过管理和核心技术人员持股强化技术保护。

申请软件著作权保护。公司对开发的系统申请软件著作权进行保护。公司及时为自身的创新技术申请软件著作权，并积极关注行业技术的最新发展态势。

(二) 公司无形资产情况

公司目前拥有的无形资产为公司自有的六项软件著作权，公司自成立以来，

已自主研发了唐人远程抄表系统、基站能耗远程监控等一些列软件，取得了 6 项软件著作权。

序号	软件名称	证书号	登记号	首次发表日期	著作权人	取得方式	颁发日期
1	唐人远程抄表系统 [简称: 远程抄表] V1.0.0	软著登字第 0303938 号	2011SR040264	2009 年 2 月 7 日	江西唐人信息工程有限公司	原始取得	2011 年 6 月 24 日
2	企业短信群发系统 [简称: DXQF] V1.0.0	软著登字第 0302910 号	2011SR039236	2010 年 2 月 7 日		原始取得	2011 年 6 月 21 日
3	新农村信息服务系统 [简称: 新农村] V1.0.0	软著登字第 0303421 号	2011SR039747	2010 年 6 月 7 日		原始取得	2011 年 6 月 22 日
4	基站能耗远程监控系统 [简称: 能耗监控系统] V1.0.0	软著登字第 0303939 号	2011SR040265	2010 年 6 月 30 日		原始取得	2011 年 6 月 24 日
5	会务接待管理系统 [简称: 会务系统] V1.0.0	软著登字第 0302908 号	2011SR039234	2011 年 2 月 7 日		原始取得	2011 年 6 月 21 日
6	计算机终端资源管理系统 [简称: CRMS] V1.0.0	软著登字第 0303420 号	2011SR039746	2011 年 2 月 21 日		原始取得	2011 年 6 月 22 日

(三) 公司业务许可资格或资质

公司经近 5 年的经营活动中取得了一系列的资格和资质，具体情况如下：

资质名称	主管机关	证书编号	所有权人	颁发日期	有效期	许可范围
通信信息网络系统集成企业资质证书 (甲级)	工信部	通信 (集) 12113093	唐人	2012.4.18	2014.4.18	基础网、业务网、支撑网
江西省安全技术防范工程设计、施工备案证	江西省公安厅安全技术防范管理办公室	2012004 号	唐人	2012.1.9	2014.1.23	防盗报警、闭路电视监控系统设计、安装
建筑业企业资质证书 (电信工程专业承包三级)	江西省住房和城乡建设厅	B3224036010007	唐人	2012.4.12	2015.04.11	可承担工程造价 500 万元及以下的通信工程施工
安全生产许可证	江西省住房和城乡建设厅	(赣)JZ 安许证字	唐人	2010.5.7	2013.5.7	建筑施工

资质名称	主管机关	证书编号	所有权人	颁发日期	有效期	许可范围
	乡建设厅	[2010] 010029				
高新技术企业证书	江西省科技厅、财政厅、国税局、地税局	GR201136000043	唐人	2011.9.8	3年	技术转让, 技术开发, 技术服务, 技术咨询等 (国家有专项规定的除外)
南昌市技术贸易登记证	南昌市技术市场管理办公室	洪技登记证 305 号	唐人	2012.4.18	2014.4.30	
防雷工程专业施工资质证 (丙级)	江西省气象局	32152010019	大通公司	2010.7.28	2016.7.27	
防雷工程专业设计资质证 (丙级)	江西省气象局	31152010019	大通公司	2010.6.20	2016.6.19	
通信工程企业入川备案证	四川省通信管理局	川通建 (入)2013030	唐人	2013.3.4	2014.3.2	可在四川省境内承担与其资质相符的通信建设业务

注: 安全生产许可证目前正在续办。

(四) 公司特许经营权情况

公司暂无特许经营权的情况

(五) 生产所用的主要固定资产

公司固定资产情况

截至 2013 年 6 月 30 日, 公司主要固定资产账面原值为 17,068,963.14 元, 累计折旧为 5,497,889.31 元, 固定资产净值为 11,571,073.83 元, 公司固定资产总体成新率为 51.32%, 公司固定资产情况如下:

设备类别	原值	累计折旧	固定资产净值	成新率
机器设备	3,002,140.36	1,179,186.05	1,822,954.31	60.72%
运输设备	12,675,940.81	3,510,131.72	9,165,809.09	72.31%
电子设备	1,023,738.02	529,492.51	494,245.51	48.28%
其他类	367,143.95	279,079.03	88,064.92	23.99%
合计	17,068,963.14	5,497,889.31	11,571,073.83	

截至 2013 年 06 月 30 日, 公司主要的生产所用固定资产使用情况如下:

序号	固定资产名称	数量	原值 (元)	权属人
1	电脑	12	62,020.00	唐人

2	光纤熔接机	5	122,500.00	唐人
3	发电机	2	11,000.00	唐人
4	汽车	1	969,509.00	唐人
5	投影仪	1	5,000.00	唐人
6	测试手机	11	77,000.00	唐人
7	空调	4	15,180.00	唐人
8	小轿车	4	624,779.00	唐人
9	测试仪	1	41,500.00	唐人
10	按摩椅	1	12,300.00	唐人
11	轿车	2	96,800.00	唐人
12	标准柜	2	54,220.00	唐人
13	笔记本电脑	48	173,067.00	唐人
14	打印机	1	3,000.00	唐人
15	HP 笔记本	1	2,700.00	唐人
16	办公家具	1	5,300.00	唐人
17	笔记本	2	5,400.00	唐人
18	2M 误码仪	2	4,800.00	唐人
19	光功率计	1	2,400.00	唐人
20	长城皮卡	13	840,842.00	唐人
21	古河纤芯熔接机	2	102,000.00	唐人
22	五菱汽车	5	185,615.00	唐人
23	霸铃载货汽车	17	719,661.00	唐人
24	单芯光纤熔接机	2	91,600.00	唐人
25	福田皮卡	66	4,099,252.00	唐人
26	五菱面包车	12	395,116.00	唐人
27	江铃皮卡	6	593,982.00	唐人
28	交换机	1	22,500.00	唐人
29	猎豹越野车	1	134,576.00	唐人
30	手机	1	5,199.00	唐人
31	HP 服务器/HP 硬盘	1	19,100.00	唐人
32	复印机	1	27,000.00	唐人
33	格兰仕空调	1	2,399.00	唐人
34	安立时光域反射仪 (OTDR)	4	124,000.00	唐人
35	联想电脑	2	18,080.00	唐人
36	平板电脑	1	4,388.00	唐人
37	扬子四驱皮卡	6	514,832.00	唐人
38	金杯皮卡	6	326,028.00	唐人

39	东风面包	10	419,405.00	唐人
40	扬子二驱皮卡	3	219,135.69	唐人
41	长城二驱皮卡	3	204,830.82	唐人
42	长城四驱皮卡	1	93,318.99	唐人
43	五菱面包	2	75,296.80	唐人
44	解放霸铃货车	8	362,686.00	唐人
45	古河单芯光纤熔接机	7	364,000.00	唐人
46	光域反射仪	10	328,000.00	唐人
47	住友光纤熔接机	5	215,824.00	唐人
48	安立光时域反射仪	1	36,000.00	唐人
49	天馈线测试仪	2	55,000.00	唐人
50	熔接机	1	39,525.00	唐人
51	信测 OTDR	2	26,000.00	唐人
52	志高空调	3	12,580.00	唐人
53	投影机	1	3,600.00	唐人
54	台式电脑	2	5,930.00	唐人
55	滕仓光纤熔接机	3	163,500.00	唐人
56	南京吉隆光纤熔接机	3	69,000.00	唐人
57	古河熔接机	4	208,000.00	唐人
58	安立光时域反射计	5	215,000.00	唐人
59	依爱光时域反射计	3	67,500.00	唐人
60	ENOVO 天馈线测试仪	2	55,000.00	唐人
61	金杯柴油皮卡车	2	106,376.00	唐人
62	长丰飞扬皮卡车	11	881,102.00	唐人
63	解放牌普通货车	10	416,195.34	唐人
64	五菱之光面包车	4	151,902.16	唐人
65	明基投影仪	1	2,700.00	唐人
66	OPDR 依爱线路测试仪	1	19,125.00	唐人
67	“依诺”熔接机	1	44,800.00	唐人
68	“EXFO”光时域反射计	1	36,500.00	唐人
69	“信测”光时域反射计	1	13,000.00	唐人
70	长城牌轻型货车	3	179,400.00	唐人

(六) 公司员工情况

截至 2013 年 6 月 30 日，公司拥有 901 名员工，具体分布结构如图：

项目	分类	数量（人）
员工	硕士以上	2

文化程度	本科	73
	大专	258
	中专	436
	其它	132
合计		901
员工岗位	研发工作	100
	生产活动	778
	经营管理	23
	销售服务	0
合计		901
年龄分布	19-29	336
	30-39	230
	40-49	255
	50-59	79
	59 以上	1
合计		901
工龄分布	5 年以内	892
	5-10 年	9
	10 年以上	0
合计		901
部门分布	审计中心	5
	财务中心	9
	行政人事中心	6
	业务发展中心	3
	生产管理中心	878
合计		901

(七) 公司高级管理人员及核心技术人员的简要情况

1.高级管理人员及核心技术人员简介

公司目前高级管理人员 3 名，如图：

姓名	性别	年龄	职务
方国栋	男	43	董事长兼总经理
魏玉荣	男	45	财务负责人
蒋勇	男	43	副总经理

方国栋，详见本说明书第一节“三、公司股权及股东情况之（三）控股股东、实际控制人情况”中的基本情况介绍。

魏玉荣，详见本说明书第一节“四、董事、监事、高级管理人员情况之（三）公司高级管理人员情况”基本情况介绍。

蒋勇，详见本说明书第一节“四、董事、监事、高级管理人员情况之（三）公司高级管理人员情况”基本情况介绍。

公司目前核心技术人员5名，如图：

姓名	性别	年龄	职务	备注
方国栋	男	43	董事长兼总经理	
蒋勇	男	43	副总经理	
贺方明	男	44	董事	
吴镇宇	男	34	数据维护主管	
周龙平	男	27	网络优化工程师	

方国栋，详见本说明书第一节“三、公司股权及股东情况之（三）控股股东、实际控制人情况”中的基本情况介绍。

蒋勇，详见本说明书第一节“四、董事、监事、高级管理人员情况之（三）公司高级管理人员情况”基本情况介绍。

贺方明，详见本说明书第一节“四、董事、监事、高级管理人员情况之（三）公司高级管理人员情况”基本情况介绍。

吴镇宇，男，1979年7月出生，毕业于江西财经理工专修学院，本科学历。2004年至2005年就职于江西唐人科技实业发展有限公司，任数据维护员；2005

年至 2008 年就职于江西唐人科技实业发展有限公司，任数据维护维护员；2008 年至 2012 年就职于江西唐人信息工程有限公司，任数据维护主管；2013 年 1 月起就职于江西唐人通信技术服务股份有限公司数据维护主管。

周龙平，男，1986 年 10 月出生，毕业于南昌大学，本科学历。2009 年至 2012 年就职于江西唐人信息工程有限公司，任网络优化投拆处理员；2013 年 1 月起就职于江西唐人通信技术服务股份有限公司网络优化工程师。

公司上述管理层和核心技术人员中在行业中均有多年相关工作经验，对通信行业有着独特的理解，公司总经理和其他技术类人员通信工程专业背景，公司高级管理人员和核心技术人员均具备较好的相关经验和能力，并且具备一定的互补性。

公司近两年的上述核心技术人员均在列，近两年公司核心技术人员无变动。

（八）公司高级管理人员及核心技术人员的薪酬、持股情况和激励政策

1. 高级管理人员及核心技术人员薪酬及持股情况

公司高级管理人员 3 人，年度薪酬合计约为 50 万元；公司核心技术人员 5 人（不含高管），年度薪酬合计约为 30 万元。

姓名	类别	持股数量（万股）	持股比例
方国栋	董事长兼总经理	2,466.80	61.67%

2、公司的激励政策

公司通过以下几种形式对员工进行激励：

（1）采取经济奖励方式。经济奖励包括但不限于租房补贴、购车补贴、通讯补贴、交通补贴、职务津贴、年终奖以及其他形式的奖金，公司每年年终组织优秀员工评比，颁发优秀员工证书，并给予一定的经济奖励。

（2）健全的人力资源管理制度。制定善于人力资源工作的相关规章制度和文件，对员工的晋升方式、方法予制度保障，促进员工工作积极性。同时不断优化人力资源结构，实现人力资源的合理配置和布局，切实做到人尽其才，充分发挥人力资源的作用。

（3）加强企业文化建设。每周组织一次员工培训，改善员工的知识结构，增强员工自身的竞争力，同时为其个人的职业发展奠定坚实的基础，使员工与企

业共同成长。

3、公司最近两年管理层及核心技术人员变动情况

最近两年公司管理层及核心技术人员保持稳定，无人员变动情况。

（九）公司售后服务情况

由于公司主要业务类型具有售后服务需求相对较少的特点，故如服务完成后一旦产生售后需求，将由生产管理中心作为新生项目，统一纳入项目管理流程。

四、主要业务相关情况

（一）收入构成及前五大客户情况

1.收入构成及规模

公司产品或服务分为二大类，分别为通信网络技术服务、通信网络工程服务。

2011年、2012年和2013年1-6月的收入构成情况如下：

项目	2013年1-6月	占比	2012年度	占比	2011年度	占比
	营业收入		营业收入		营业收入	
通信网络技术服务	41,220,508.04	61.23%	66,167,397.65	61.96%	52,145,687.03	70.96%
通信网络工程服务	26,100,108.64	38.77%	40,619,255.88	38.04%	21,345,408.67	29.04%
合计	67,320,616.68	100.00%	106,786,653.53	100.00%	73,491,095.70	100.00%

2.公司前五大客户及依赖情况

公司2011年前五名客户情况：

客户名称	营业收入（元）	占公司全部营业收入的比例（%）
中国移动通信集团四川有限公司乐山分公司	18,569,631.44	25.27
中国移动通信集团江西有限公司	15,208,564.34	20.69
中国移动通信集团江西有限公司南昌分公司	12,978,331.61	17.66
中国移动通信集团四川有限公司雅安分公司	7,133,911.10	9.71
中国移动通信集团江西有限公司上饶分公司	5,510,936.74	7.50
合计	59,401,375.23	80.83

公司2012年前五名客户情况：

客户名称	营业收入（元）	占公司全部营业收入的比例（%）
中国移动通信集团江西有限公司南昌分公司	43,201,629.82	40.46

中国移动通信集团四川有限公司乐山分公司	35,570,565.83	33.31
中国移动通信集团四川有限公司雅安分公司	14,865,673.08	13.92
中国移动通信集团江西有限公司九江分公司	5,930,981.76	5.55
中国移动通信集团江西有限公司上饶分公司	5,760,145.93	5.39
合计	105,328,996.42	98.64

公司2013年1-6月前五名客户情况：

客户名称	营业收入（元）	占公司全部营业收入的比例（%）
中国移动通信集团四川有限公司乐山分公司	17,085,141.31	25.38
中国移动通信集团江西有限公司南昌分公司	13,547,453.16	20.12
中国移动通信集团四川有限公司雅安分公司	9,510,916.54	14.13
中国移动通信集团江西有限公司九江分公司	5,836,397.41	8.67
中国铁通集团有限公司四川分公司	3,721,586.43	5.53
合计	49,701,494.85	73.83

公司对主要客户的依赖情况：

2011年、2012年和2013年1-6月公司前五名客户销售收入占主营收入的比例分别为80.83%、98.64%和73.83%，占比很高，对客户存在重大依赖，对主要客户存在重大依赖是通信技术服务行业的普遍现象，公司与江西移动和四川移动业务开展具有长期性、稳定性和可持续性，公司一直致力于拓展合作伙伴和业务区域，积极寻求与华为、中兴等通信设备厂商开展合作，开发包括防雷设计施工、楼宇智能化系统和城市安防系统等新的业务领域和结构。

（二）成本构成及前五大供应商情况

1. 公司成本的构成

单位：万元

项目	2013年1-6月	2012年	2011年
直接材料	577.28	529.45	564.22
直接人工	2,933.57	4,762.51	3,792.03
汽车费用小计	435.49	473.56	339.69
折旧	113.17	160.44	77.49
其他费用	172.20	139.96	163.6
合计	4,231.71	6,065.92	4,937.03

2. 前五大供应商及其依赖情况

公司2011年前五名供应商情况：

单位：万元

序号	公司名称	年度采购额 (元)	占年度原材料采购比例	原材料类型
1	南昌市青云谱区恒通建材经营部	1,192,179.2	33%	电源线、三通、PVC管、银粉漆等
2	江西联信大市场联塑管道批发部	102,500.00	3%	铜鼻子、直通、管卡、波纹管、波纹管、电线槽等
3	江西晨泰伟业信息技术发展有限公司	96,994.00	2.6%	水晶头、110模块、门头盒、电源线等
4	新昌县华鑫电力设备有限公司	68,898.20	2%	模具、焊粉、铜包钢绞线、镀铜钢接地棒、点火枪等
5	泰兴市煜联通信设备经营部	53,236.00	1.8%	直角转接头、双阴阳转接头等
合计		1,513,807.40	42%	--

公司 2012 年前五名供应商情况：

序号	公司名称	年度采购额 (元)	占年度原材料采购比例	原材料类型
1	江西红狮实业发展有限公司	413,601.00	35%	桥架、吊挂、支架、螺丝等
2	南昌市青云谱区仁华镀锌钢材批发部	111,885.00	8%	槽钢、角钢、扁钢、热管等
3	南昌市青云谱永信钢材经销部	47,628.00	4%	镀锌管、法兰、扁铁等
4	南昌市华锦物资有限公司	44,722.00	3.8%	扁铁、角铁等
5	南昌市西湖区云龙建材经营部	33,526.00	3%	吊杆、桥架、支架等
合计		651,362.00	54%	

公司 2013 年 1-6 月前五名供应商情况：

序号	公司名称	年度采购额 (元)	占年度原材料采购比例	原材料类型
1	成都帕拉得科技有限公司	393,600.00	30%	网线、PVC管等
2	南昌市青云谱宇豪金属材料经营部	67,975.40	6%	钢管、角铁、法兰盘、扁铁等
3	南昌市嘉鸿物资有限公司	42,169.00	4%	钢管、圆钢、铁板等
4	南昌市青云谱区仁华镀锌钢材批发部	35,000.00	3%	槽钢、角钢等

5	南昌市西湖区佳声 闵电子产品经营部	22,165.00	2%	扎带、铜芯线、胶布等
合 计		560,909.40	45%	--

公司对主要供应商的依赖情况：

公司的供应商主要为监测仪器仪表行业、电子设备行业和交通运输、钢材等一些社会基础行业。目前我国这些行业发展成熟，市场化程度较高，市场供给丰富，属于完全竞争性行业。随着我国信息产业的快速发展，市场竞争的加剧和市场容量的扩大，以及核心部件的国产化，相关服务、原材料及部件价格呈逐年下降的趋势。行业所需的大多数服务和原材料都可以得到充足的供应，因此公司对供应商具有较强的议价能力。随着通信设备行业竞争的不断加剧，行业议价能力还有进一步提高的空间。

3. 劳务外协情况

通信工程项目存在阶段性特征，部分项目短期内需要大量的简单施工劳动力，目前公司的技术服务人员和职工数量难以与业务量保持匹配，持续配备高峰期所需人力资源不足。在自有人力资源紧张时，公司通过劳务外协和人力资源派遣满足人力需求。

外协单位及个人施工队伍主要配合公司项目中部分非核心的、需要大量非技术型劳动力完成的工序，该部分工序公司派遣管理及技术人员进行管理，并要求外协方接受本公司的监督指导，服从业主、监理单位的监督检查，严格按照施工技术规范、设计文件技术要求和有关安全管理规定进行施工，不得违反合同约定将工程进行转包或分包。

最近两年及一期公司主要外协单位及个人施工队伍包括江西省人力资源有限公司、成都同达建筑劳务有限公司、成都晟达通信技术有限公司及个人施工队伍。主要外协单位及个人与公司、董事、监事、高级管理人员不存在关联关系。伴随公司自有员工的逐年增加，更多的项目工作已由公司员工自行完成，主要的劳务外协成本占公司人工成本比重逐年下降。

报告期内，公司主要的劳务外协成本占公司人工成本情况如下：

(1) 2011年主要的劳务外协成本占公司人工成本情况

单位：元

供应商名称	采购内容	外协采购成本	占人工成本比重
江西省人力资源有限公司	基站线路代维等	21,232,383.33	55.99%
夏春华	基站塔基钢结构施工	200,146.32	0.53%
朱继兵	基站设备安装施工	107,250.00	0.28%
成都晟达通信技术有限公司	乐山中低端网络优化服务	153,138.32	0.40%
成都晟达通信技术有限公司	雅安中低端网络优化服务	59,855.00	0.16%
合计		21,752,772.97	57.36%

(2) 2012年主要的劳务外协成本占公司人工成本情况

单位：元

供应商名称	采购内容	外协采购成本	占人工成本比重
江西省人力资源有限公司	基站线路代维	13,701,506.46	28.77%
成都同达建筑劳务有限公司	传输线路迁改	1,091,099.39	2.29%
成都晟达通信技术有限公司	乐山中低端优化	933,750.00	1.96%
朱德强	乐山传输线路工程施工	461,385.75	0.97%
肖发贞	吉安管道施工	309,478.63	0.65%
合计	--	16,497,220.23	34.64%

(3) 2013年1-6月主要的劳务外协成本占公司人工成本情况

单位：元

供应商名称	采购内容	外协采购成本	占人工成本比重
罗家军	凉山线路工程	1,378,414.50	4.70%
成都同达建筑劳务有限公司	传输线路迁改	1,229,838.10	4.19%
成都晟达通信技术有限公司	乐山中低端优化、雅安中低端优化	1,046,875.00	3.57%
程建民	南昌基站建设施工	646,154.32	2.20%
成都市人力资源管理有限公司	雅安基站线路代维	566,645.08	1.93%
合计		4,867,927.00	16.59%

(4) 公司劳务外协工作质量控制措施

①公司从经人力资源部审查备案登记的合格劳务提供方中选择合作对象；公司与劳务提供方在合同中约定需达到的施工质量、工程进度；公司派驻现场技术人员在施工现场、依照工程质量控制流程进行过程质控；工程完成后由公司生产管理中心对劳务提供方的工作进行考核。

②公司与劳务提供方签订施工合同，明确管理责任，劳务提供方必须严格按照相关的设计、施工、监理等规范要求组织施工，并接受本公司的监督指导；劳务提供方必须服从业主、监理单位的监督检查，严格按照施工技术规范、设计文件技术要求和有关安全管理规定进行施工，不得违反合同约定将工程进行转包或分包。公司通过制定严格的《外协施工队伍管理办法》以及依据当地服务市场价格水平和外协厂商的服务水平、综合实力、资质条件等因素，以确保公司人力资源部筛选外协厂商过程公平、公正，外协价格公允。对于综合实力强、质量好、价格合理的外协厂商，公司长期与之合作，如：江西省人力资源有限公司、成都晟达通信技术有限公司、成都同达建筑劳务有限公司。

③公司要求个人劳务提供方(工程承包者)去税务局代理开具发票结算工程款。(见附件)公司采购劳务外协主要是由于业务存在明显的阶段性，公司在业务高峰期、自有资源不足的时候需要采购劳务外协；此外，对于技术含量低、需要大量劳动力完成的工序，公司亦交给劳务外协厂商完成。

报告期内，公司劳务外协支出占营业成本的比例逐期减少。公司 2012 年外协劳务及人力资源派遣人工成本占人工成本由 66%降低至 53%，2013 年 1-6 月降低至 37%。主要原因是公司通过加强人员培训，提高劳动生产率及人员复用率，转自有职工进行项目实施，减少外协劳务及人力资源派遣的需求量。

(三) 报告期内公司重要业务合同

1.截止到 2013 年 6 月 30 日，公司重要销售业务合同情况如下：

序号	客户名称	合同(项目)名称	合同金额 (含税)	签订日期	履行状况
1	中国移动通信集团江西有限公司 上饶分公司	中国移动江西移动 上饶分公司 2012 年 度基站设备及光缆 线路维护服务合同	10,139,280.00	2012 年 11 月	正在履行

序号	客户名称	合同（项目）名称	合同金额 （含税）	签订日期	履行状况
2	中国移动通信集团江西有限公司九江分公司	中国移动江西移动九江分公司 2012 至 2014 年度基站设备及光缆线路维护服务合同	9,849,120.00	2012 年 11 月	正在履行
3	中国移动通信集团江西有限公司南昌分公司	中国移动江西移动南昌分公司 2013 年度基站设备及光缆线路维护服务合同	9,483,840.00	2012 年 11 月	正在履行
4	中国移动通信集团江西有限公司抚州分公司	中国移动江西移动抚州分公司基站设备及光缆线路维护服务框架合同	9,442,731.35	2012 年 11 月	正在履行
5	中国移动通信集团江西有限公司南昌分公司	中国移动江西公司南昌分公司 2012 年度宽带、专线设施维护服务合同	8,000,000.00	2013 年 1 月	正在履行
6	中国移动通信集团江西有限公司九江分公司	中国移动江西公司九江分公司 2012 年度宽带、专线设施维护服务合同	5,160,000.00	2012 年 12 月	正在履行
7	中国移动通信集团江西有限公司景德镇分公司	中国移动江西公司景德镇分公司 2012 年度基站设备及光缆线路维护服务合同	3,500,000.00	2012 年 11 月	正在履行
8	中国移动通信集团四川有限公司凉山分公司	四川移动 2013 年凉山德昌等 4 县站址储备配套传输工程	1,700,000.00	2013 年 1 月	正在履行
9	中国移动通信集团四川有限公司凉山分公司	四川移动 2013 年凉山移动传输网络优化整治工程	1,650,000.00	2013 年 1 月	正在履行
10	中国移动通信集团江西有限公司抚州分公司	中国移动江西公司抚州分公司宽带、专线设施维护服务合同	1,350,000.00	2012 年 11 月	正在履行

2.截止到 2013 年 6 月 30 日，公司重要采购业务合同如下：

序号	供应商名称	合同（项目）名称	合同金额 （含税）	签订日期	履行状况
----	-------	----------	--------------	------	------

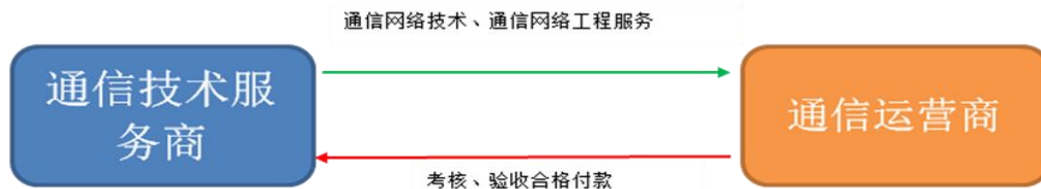
序号	供应商名称	合同（项目）名称	合同金额（含税）	签订日期	履行状况
1	成都同达建筑劳务有限公司	通信工程建设项目合作协议	框架	2012-2-28	履行完毕
2	郭志学	施工协议	框架	2013-1-1	正在履行
3	罗家军	光缆线路施工框架合同	框架	2013-6-15	正在履行
4	杨晋	设备安装工程委托施工合同	框架	2013-4-10	正在履行
5	成都狼驰科技有限公司	施工协议	框架	2013-7-23	正在履行
6	江西省人力资源有限公司	劳务派遣协议书	框架	2010-11-1	履行完毕
7	成都晟达通信技术有限公司	2012-2013年乐山移动中低端网络优化项目承包合同	框架	2013-3-1	正在履行
8	夏雪正	房屋租赁合同	10000.00	2013-5-6	正在履行

3. 截止到 2013 年 6 月 30 日，公司重要借款及抵押合同如下：

序号	借款名称	合同（项目）名称	合同金额	签订日期	履行状况
1	南昌银行东湖支行	流动资金借款合同	2000000.00	2011-5-5	履行完毕
2	中国农业银行青云谱支行	抵押合同	10000000.00	2011-8-5	履行完毕
3	中国农业银行青云谱支行	流动资金借款合同	10000000.00	2011-8-5	履行完毕
4	南昌银行东湖支行	流动资金借款合同	2000000.00	2012-5-3	履行完毕
5	中国工商银行南昌高新支行	应收账款池融资合同	6000000.00	2013-8-16	履行完毕
6	中国工商银行南昌高新支行	最高额质押合同	12000000.00	2013-8-15	正在履行
7	中国工商银行南昌高新支行	国内保理业务合同	6000000.00	2013-2-6	正在履行
8	南昌银行东湖支行	流动资金借款合同	5000000.00	2013-6-26	正在履行

五、公司的商业模式

公司是立足于通信技术服务行业的拥有全产业链服务能力、规模化经营优势的通信技术服务商，公司拥有内部开发的独有专利和技术，拥有工信部颁发的通信信息网络系统集成甲级资质等资质，汇集了一批认证网络优化工程师和综合布线资质的工程师，公司通过招投标方式，科学组织管理项目经理、工程师、施工人员为通信运营商（如：中国移动集团江西有限公司、中国移动集团四川有限公司）提供符合要求的通信网络技术服务和通信网络工程服务，以取得相应服务收入。公司主营业务报告期内的简单平均毛利率为 37.70%，简单平均净利润率 17.19%，略高于同行业可比上市公司同期数据，主要得益于公司的一体化服务、合理人力资源结构及较低销售费用率和管理费用率。



六、公司所处行业概况、市场规模及行业基本风险特征

（一）行业概况

所属行业：根据我国《国民经济行业分类》国家标准（GB/T4754-2002），公司属于信息传输、软件和信息技术服务业，公司主要业务领域为运营商提供通信网络技术服务和通信网络工程服务，属于通信技术服务行业；根据证监会颁布的《上市公司行业分类指引》（2012 年新版），公司所处行业为息传输、软件和信息技术服务业（I65）。

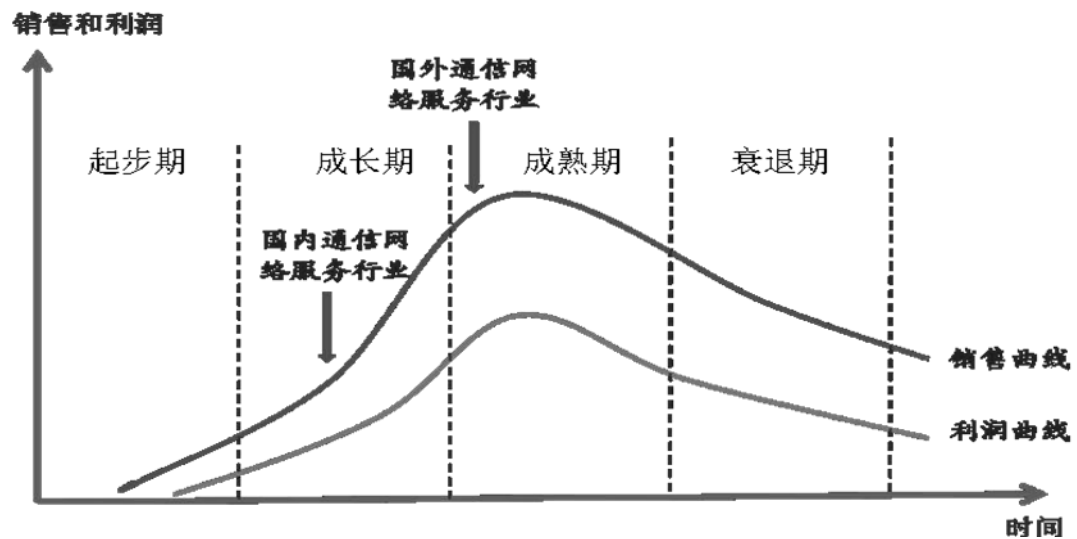
1. 细分行业概况

通信网络技术服务包括通信网络规划设计服务、通信网络工程服务、通信网络维护服务、通信网络优化服务和系统集成服务。通信技术服务行业从 20 世纪 90 年代出现，进入 21 世纪后，通信技术服务行业随着通信技术的发展，电信业务分化进入了起步阶段，一批新兴的第三方通信网络技术服务商涌现出来，形成了自身专业的服务领域。2003 年以来，电信行业优化重组，形成了三大运营商，为了降低运营成本，保持自身的竞争优势，运营商将越来越多的通信网络技术服务业务外包给专业的第三方通信网络技术服务商。同时 3G 技术成熟应用，4G 技

术开始试点推广，使得通信网络变得更为复杂，第三方通信网络技术服务商凭借自身在技术上的专业优势，通过为复杂的网络提供优质的服务，获取了更多的市场份额，迅速成长起来并成为行业内的主导，通信网络技术服务行业迎来了快速发展的时期。

2.行业所处的生命周期

纵观全球整体情况，通信技术服务市场正处于逐步成熟的阶段，特别是西方一些发达国家，通信业起步早、发展速度快，通信技术服务行业市场化程度较高，专业的通信技术服务商技术水平也较高。我国通信技术服务近几年来快速发展，目前行业还处于成长期，如下图所示：



公司行业发展处于成长期，市场增长率高，需求高速增长，技术渐趋定型，行业特点、行业竞争状况及用户特点已比较明朗，企业进入壁垒提高，产品品种及竞争者数量增多。行业发展处于成熟期时，市场增长率不高，需求增长率不高，技术上已经成熟，行业特点、行业竞争状况及用户特点非常清楚和稳定，买方市场形成，行业盈利能力下降，新产品和产品的新用途开发更为困难，行业进入壁垒很高。

3.行业与其上下游之间的关系

通信技术服务行业的上游行业主要为监测仪器仪表行业、电子设备行业和通信设备行业等一些社会基础行业。目前，我国这些行业发展成熟，市场化程度较高，市场供给丰富，属于完全竞争性行业。随着我国通信设备制造行业的快速发

展，市场竞争的加剧和市场容量的扩大，以及核心部件的国产化，相关服务、原材料及部件价格呈逐年下降的趋势。行业所需的大多数服务和设备都可以得到充足的供应，因此作为其下游的通信技术服务行业具有较高的对上游的议价能力。随着上游企业竞争的不断加剧，行业议价能力还有进一步提高的空间。

通信技术服务行业的下游客户是电信运营商和通信设备商。通信业是国民经济的支柱性、先导性和战略性产业，是推动国家信息化、促进国民经济增长方式转变的基础产业。因此通信业的快速发展，将会给通信技术服务行业带来更为广阔的市场空间。

4.行业壁垒

(1) 资质门槛

我国通信行业相关监管部门对通信技术服务企业制定了相应的资质标准，通信技术服务企业需要具备相应的资质才能开展业务和承接项目，主要资质如下：

主要资质名称	承担业务范围
通信信息网络系统集成资质	取得通信信息网络系统集成资质的企业可在全国范围内承担基础网、业务网、支撑网的通信信息网络建设工程总体方案策划、设计、设备配置与选择、软件开发、工程实施、工程后期的运行保障等业务。
电信工程专业承包资质	取得电信工程专业承包资质的企业，可以承接建设单位依法发包的电信专业工程和电信施工总承包企业分包的电信专业工程。电信专业承包企业可以对所承接的电信专业工程全部自行施工，也可以将劳务作业依法分包给具有相应资质的劳务分包企业。
计算机系统集成资质	计算机信息系统集成的资质是指从事计算机信息系统集成的综合能力，包括技术水平、管理水平、服务水平、质量保证能力、技术装备、系统建设质量、人员构成与素质、经营业绩、资产状况等要素。
增值电信业务经营许可证	取得增值电信业务经营许可证的企业可以承接信息服务业务（仅限互联网信息服务和移动网信息服务业务）。
网络文化经营许可证	取得网络文化经营许可证的企业可以利用互联网经营游戏产品（含网络游戏虚拟货币发行）。
安全技术防范系统设计、施工、维修资格证（部分省市施行）	安全技术防范（以下简称技防），是指运用科学技术手段，预防、发现、制止违法犯罪行为和重大治安事故，维护公共安全的活动。公安机关对技防系统的设计、施工和维修单位实行资格等级管理，未取得相应等级资格

	证书的，不得从事技防系统的设计、施工和维修业务。
--	--------------------------

本行业一般采用招投标模式，运营商在项目招标时，会对技术服务公司的行业资质、历史业绩、成功案例、人员资历等多方面进行规范和要求。除此之外，部分运营商还会对网络工程、维护和优化等项目的从业人员技术水平进行单独的考核和资格认证，以保证相关外包服务的质量。

（2）业绩与经验门槛

运营商特别关注通信网络系统的高可靠性、高稳定性以及不间断运行能力，因此运营商出于对产品质量可靠性和服务稳定性的考虑，倾向于选择经验比较丰富、过往业绩显著、市场信誉好、技术力量强，服务质量良好的通信技术服务商。与此同时，通信技术服务商利用长期服务积累的经验和对运营商业务的深入理解，协助客户建立了完善的运维管理服务体系，从而与运营商建立长期紧密的合作伙伴关系，使其在维持老客户、开拓新客户占据天然的优势，这对新进入行业的企业形成了较大的障碍。

（3）技术门槛

技术门槛主要体现在目前运营商普遍要求通信技术服务商能掌握多个设备厂家系统性能和多专业技术，熟悉各类通信设备操作，精通无线、交换、传输、网管等专业知识，并在服务过程中能灵活采用最有效的技术方法、技术手段及仪器仪表达到服务目的。与运营商长期合作的服务企业能积累一套行之有效的管理制度和流程及大量的专有技术、业务经验等，这是新进入者短期无法获得的。特别是在网络优化方面，通信技术服务商需要对移动通信技术的多种制式、多层协议、多厂家设备性能均非常精通，并必须不断地跟踪、学习和使用才能掌握新技术，因此，技术的掌握及应用能力、系统的技术研发能力对新进入者也是主要障碍之一。

（4）人才门槛

通信技术服务行业的从业者首先需要具备扎实的通信技术理论知识，并且在经过多年的实践后，才能拥有丰富的经验、熟练掌握各类技术、精通各种网络和设备。只有稳定的具有丰富经验的技术团队才能向运营商提供稳定的服务；只有具备一定规模的专家团队才能为运营商的多种网络设备提供专业服务。而

这些人才主要集中在少数规模较大、长期从事相关技术服务的龙头企业。另外，对于很多大的国外设备商来说，要为其提供技术服务，必须要拥有一定数量的认证工程师，而这些设备商的认证工程师在国内外均属稀缺专业人才。因此，行业新入者难以在短时间内建立一支具有足够规模、有经验、稳定的专业服务团队，这是其进入本行业的又一主要障碍。

(5) 资金门槛

目前，我国运营商普遍采取招标采购的方式，这要求通信技术服务商必须在注册资金、销售渠道、人力资源、过往合作历史和技术服务经验等方面具有较强的综合实力。在项目开展的整个周期内，企业一般需要储备 3 到 6 个月的项目准备金。此外，企业在发展和业务扩张的时候，也需要一定的资金作支持。这些都要求通信技术服务企业具备较强的资金实力，这也成为企业进入本行业的一个门槛。

(二) 行业市场规模

1. 全国通信网络技术服务行业市场规模

近年来，全国电信行业整体上繁荣发展，业务收入稳步提升，总体规模不断增大。工信部数据显示，2012 年电信全行业累计完成电信业务总量 12,984.6 亿元，同比增长 11.1%；实现电信业务收入 10,762.9 亿元，同比增长 9.0%，呈现较快的发展态势。电信业务量的增长带来了通信网络技术市场规模的高速发展。

2007 年，我国通信网络技术服务市场规模保持在 400 亿以上；2008 年和 2009 年，运营商对 3G 网络大规模的建设，电信固定资产投资大规模增加，带动了通信网络技术服务市场繁荣。自 2011 年，3G 商用进入规模化发展阶段，运营商对 3G 网络的扩容建设进一步促进了行业的发展，到 2012 年，我国通信网络技术服务市场规模达到 1011.8 亿元。

在未来的发展中，随着 4G 技术的逐渐成熟和推广，运营商将加强对 4G 网络的建设，通信行业将迎来新一轮的投资高峰，进而带动通信网络技术服务行业进入新一轮的增长期。另外，移动互联网应用和数据业务的快速发展，将对

通信网络技术服务行业带来新的契机。预计 2015 年本行业的市场规模将达到 1914.3 亿元。



图表 2 通信网络技术服务市场规模

(1) 通信网络工程服务市场

通信网络工程服务涵盖了工程前期的勘察、规划、设计及后期的建设工作，其中包括核心网工程、无线网工程及传输网工程等。

通信网络工程服务主要针对通信网络建设阶段，与运营商资本性支出相关性较大，增长多来源于新增需求。运营商的资本性连续多年保持较高水平，2011 年中国三大运营商的整体资本开支水平仍维持高位，根据三大运营商年报数据显示，上市公司部分的资本开支规模高达 2,547 亿元。较高的资本性开支和对资本开支的结构调整，带动了通信网络工程服务市场的快速发展。2007 年，通信网络工程服务市场规模达到 179.3 亿元，到 2012 年行业规模大幅度提升达到 494.3 亿元。

“十二五”期间，中国电信业总体投资规模预计将达到 2 万亿元，在 3G 网络扩容建设，4G 技术试验推广以及无线互联网业务不断增加的推动下，未来几年三大电信运营商的资本开支总规模有望持续增加，进一步带动通信网络建设服务市场规模。预计到 2015 年，行业市场规模可以达到 983.2 亿元。



图表 3 通信网络工程服务市场规模

(2) 通信网络维护服务市场

通信网络维护服务是指对通信网络中的设备进行维护和保障，确保通信网络正常运转，其中包括核心网、传输网及无线网的维护，其发展与通信网络及其设备的规模相关。

近年来，随着通信业务不断增长，综合了固定电话网、移动通信网及互联网的通信网络越来越庞大，通信网络维护服务市场规模随着网络建设的不断积累而扩大。另一方面，在激烈的市场竞争状况下，运营商越来越重视网络运行的质量，也造成了网络维护的投入不断增加。未来几年，网络维护服务将随着多制式、多功能和多网融合的新一代通信网络的发展而持续增长。2012年我国通信网络维护服务市场规模达到431.8亿元，预计到2015年，市场规模可达到813.3亿元。



图表 4 通信网络维护服务市场规模

(3) 通信网络优化服务市场

网络优化服务多针对移动无线网络，是在支撑用户增多及业务扩展需要下进行的网络二次扩容优化，是以新技术和新业务的应用对现有通信网络的改造和升级，是通信网络技术服务未来发展的重点之一。

随着通信网络规模扩大，通信网络问题也越来越多样化和复杂化，仅靠单纯的日常维护已无法切实地为广大移动用户提供高质量的通话服务，这使得各运营商不得不投入大量的资金和人员进行网络优化。到 2012 年通信网络优化服务市场规模达到 85.7 亿元。随着通信用户数量持续增加及通信多元化业务（手机上网、手机游戏等）的需求不断提高，为了提高各业务的端到端成功率、降低时延、改善网络指标和提高网络资源利用率和提高用户终端用户满感知满意度，通信网络面临着更多的性能参数调整、性能参数优化、数据 KPI 挖掘、分析和数据网优化等工作。预计到 2015 年，通信网络优化服务的市场规模将达到 117.8 亿元。



图表 5 通信网络优化服务市场规模

数据来源：中国信息产业网

（三）行业基本风险特征

1.人才短缺

高端人才的紧缺是目前我国每个行业普遍存在的现象，通信技术服务行业也不例外。通信技术服务行业属于人才、技术密集型产业，对高端复合型技术人才存在较大需求。通信技术服务行业不但要求从业技术人员具备扎实的通信技术理论知识，而且需要丰富的实践工作经验，对通信专项领域有深刻认识；除此之外，还需要拥有较强的技术综合运用能力、良好的团队意识和敬业精神。目前，高端技术人才的缺乏是制约行业发展的瓶颈之一。

2.重大依赖运营商

行业的产品及服务主要集中于中国移动、中国联通、中国电信等三大运营商，对运营商依赖程度高。如果运营商无线网络优化系统投资出现较大波动，将对本行业经营带来一定风险。

3.市场竞争风险

随着通信网络的大规模增长，运营商在发展中对技术服务商的综合实力要求逐渐提高。运营商制定了规范的招投标管理办法，通过公开招投标方式选择通信技术服务商，运营商的招投标管理工作趋向于省级公司集中，招投标的管理日益

规范。在招标阶段，运营商提高对服务商的资质和规模的甄选，提高行业准入门槛，加速行业洗牌和整合。通信技术服务行业市场化程度不断提高，如未能前瞻性把握通信服务技术趋势，面临被兼并或淘汰风险。

（四）行业竞争情况

1.行业的市场化程度和竞争格局

中国通信技术服务行业起源于电信运营商的服务外包，降低运营成本和集中发展核心业务是运营商外包服务的主要因素。随着电信网络的升级换代，电信网络的覆盖延伸，以及电信运营商对服务重视程度的提高，通信技术服务行业市场规模将快速增长，在运营商总投资中所占比例也将不断提高。在现有竞争格局中，提供通信技术服务行业的竞争主体分为三个部分：电信运营商及所属的运维实体公司、电信设备厂商、以及通信技术服务提供商即独立的第三方通信技术服务提供商。

通信技术服务提供商所具有的优势是可以为多厂商的设备系统提供统一的管理服务接口，同时独立的第三方服务提供商所提供的通信技术服务具有厂商所提供的服务所不具有的客观性和公正性。

目前，国内通信技术服务商市场格局中，中通服由于历史原因，其规模 and 市场份额处于领先地位。设备商、运营商也占据着一部分市场份额。而独立的通信技术服务商除了少数起步早、技术领先的企业外，大多数技术服务商的范围较窄，实力较弱、规模较小，主要集中在个别省、市、地区，以本地服务为主，地域特性显著。该行业集中度较低。初步统计，2012年我国现存的专业通信技术服务商超过1500家，按照服务能力和服务区域来划分大致可以分为三种类型：单一服务单一区域型、单一服务多区域和一体化多区域服务型。

2.公司在行业中的竞争地位

2012年国内通信技术服务市场总容量约为1011.8亿元，且每年保持近10%的增长速度，市场容量及行业空间较大。从事通信技术服务的企业众多，规模、资质参差不齐，市场规模在1亿以上的企业家数约占总量的5%。目前通信技术服务企业均存在地域化、规模小、无系统等特性。公司拥有工信部颁发的行业甲级资质，在江西通信技术服务市场居于领先地位，品牌优势显著。公司为长期战略

发展需要已进行了突破，业务覆盖江西、湖北、四川等省份，建设了工程管理系统、基站能耗远程监控系统、计算机终端及网络资源管理系统等信息化管理工具，目前江西通信技术服务市场规模约为 15 亿元，公司在江西市场占有率大概为 6-8%，占四川地区市场份额大概为 3%，随着通信服务市场迅速发展，市场规模不断增长，公司逐步将业务领域扩展至其他省份，抢占市场份额，保持公司的竞争力。

第三节 公司治理

一、股东（大）会、董事会、监事会的建立健全及运行情况

唐人通服系新改制公司。整体变更前，公司已经初步建立了公司治理机制，设有股东会，由方国栋及江西方大投资有限公司两名股东组成；设有一名执行董事方国栋和一名监事方华萍。公司制定了《公司章程》，基本能够按照相关法律法规与章程的要求按时召开股东会，并通过“三会”对公司的日常生产经营与管理决策进行管理。但由于在有限公司阶段，公司治理尚不完善、“三会”构成比较简单、曾存在公司董事同时兼任公司监事等问题，其决策流程尚未制度化，会议记录的留存也不尽完整、到位。

2013年1月，公司进行了整体变更，公司治理得到了进一步健全和规范。2012年12月10日，股份公司召开了创立大会暨第一次股东大会，原有限公司股东共同作为发起人，全部发起人均出席了会议。本次股东大会审议通过了《关于<股份有限公司筹办情况报告>的议案》、《关于<公司章程>（草案）的议案》、《关于<股份有限公司设立费用报告>的议案》、《关于选举公司第一届董事会董事的议案》、《关于选举公司第一届监事会股东代表监事的议案》、《关于授权公司董事会全权办理公司变更登记手续等相关事宜的议案》、《关于<股东大会议事规则>的议案》、《关于<董事会议事规则>的议案》、《关于<监事会议事规则>的议案》、《关于<关联交易决策制度>的议案》、《关于<对外担保决策制度>的议案》、《关于<对外投资制度>的议案》，并选举出了公司第一届董事会董事，第一届监事会股东代表监事（公司职工监事由2012年12月10日召开的职工代表大会选出）。

2012年12月10日，股份有限公司召开了第一届董事会第一次会议，选举了股份有限公司董事长，通过了聘任股份有限公司总经理、财务负责人的议案以及《总经理工作细则》。2012年12月10日，股份有限公司召开第一届监事会第一次会议，选举了监事会主席。目前股份有限公司第一届董事会和监事会均尚未届满，尚未进行过换届。公司已通过章程对董事和监事的任期进行了规定，任期均为三年，

符合《公司法》规定。同时公司承诺会严格按照法律与公司章程的规定，切实履行好董事会与监事换届义务。

公司上述机构的相关人员均符合《公司法》的任职要求，并能够按照公司章程及“三会”议事规则的要求勤勉、诚信地履行职责。

2013年9月30日，公司召开了第一届董事会第十次会议，审议通过了《关于进入全国中小企业股份转让系统的议案》、《关于授权公司董事会办理公司申请进入全国中小企业股份转让系统相关事宜的议案》、《关于修改<公司章程>的议案》、《关于<防范控股股东及关联方资金占用管理制度>的议案》、《关于<信息披露管理制度>的议案》、《关于<投资者关系管理制度>的议案》、《关于修改公司经营范围的议案》、《关于<董事会就公司治理机制的说明及自我评价>的议案》、《关于召开2013年第八次临时股东大会的议案》。

2013年10月15日，公司召开了2013年第八次临时股东大会，审议通过了《关于进入全国中小企业股份转让系统的议案》、《关于授权公司董事会办理公司申请进入全国中小企业股份转让系统相关事宜的议案》、《关于修改<公司章程>的议案》、《关于<防范控股股东及关联方资金占用管理制度>的议案》、《关于修改公司经营范围的议案》。

股份公司成立时间较短，难免会出现一些三会会议运作上的瑕疵并可能影响到公司治理的有效性，但公司的各项管理制度已通过在生产经营过程中的实践不断完善。公司整体变更后至今，基本能够依据有关法律法规和《公司章程》按流程召开三会会议，会议记录完整，会议记录中的时间、地点、出席人数等要件齐全；会议记录均正常签署，会议文件按公司“三会”议事规则等相关规定实施归档保存管理。股份公司设立以来，共召开了9次股东大会、10次董事会及2次监事会会议。相关执行者能及时向决议机构汇报三会决议的实际执行情况、未能执行的会议决议并说明原因。公司改制前及公司改制以来所召开的“三会”决议均能正常签署、执行，不存在未正常签署或签署后决议未执行的情况。公司监事会能正常发挥作用，具备切实的监督手段。

公司自改制以来，未出现涉及关联董事、关联股东或其他利益相关者应当回避的表决事项，但公司建立了《关联交易决策制度》，明确了应回避表决的事项

及要求。公司管理层已经对此项事宜在认识上给予了高度关注，明确表示在未来的生产经营中会严格按照法律法规、公司章程及相关决策制度进行管理，防止因此而产生危害公司、广大股东及其他投资者的情况发生。

股份公司组建了新的管理层，共设置总经理一名、副总经理一名及财务负责人一名。公司制定并通过了《总经理工作细则》等制度，明确了高级管理人员的权责范围，保证其职责履行有据可依，并接受股东和员工的监督。

综上，报告期内公司进一步健全了公司治理结构，通过制度保证今后公司治理的有效运行。“三会”及相关管理人员的权责通过一系列制度得到明确，以监督其按规定切实履行职责。

二、董事会对公司治理机制执行情况的评估结果

公司已通过公司章程等明确规定了股东具有查询、索取“三会”会议决议、记录及财务会计报告等资料的权利，以及对公司的经营进行监督、提出建议或质询的权利，同时公司挂牌后将按照相关规定严格履行信息披露的义务。股东具有依法请求、召集、主持、参加或者委派股东代理人参加股东大会、并行使相应表决权的权利。符合条件的股东有权利按照相关法律法规及公司章程规定的流程提请召开临时股东大会、或向人民法院提起诉讼、寻求法律救济。公司章程中对监事会的职权进行了明确规定，保证监事会得以有效发挥监督作用。公司通过上述治理机制使股东的知情权、参与权、质询权和表决权等权利得到有效保障。

公司章程中对纠纷解决机制、关联股东和董事回避制度与财务会计管理等内容做了明确规定。同时，股份公司制定并审议通过了《对外担保决策制度》、《对外投资制度》、《关联交易决策制度》和《投资者关系管理制度》等一系列规则，据此进一步对公司的担保、投资、关联交易及投资者纠纷解决等行为进行规范和监督。

三、违法违规及受处罚情况

（一）公司近两年存在的违法违规及受处罚情况

近两年内，公司不存在违法违规行为，也不存在因违反国家法律、行政法规、部门规章、自律规则等受到刑事、民事、行政处罚或纪律处分。截至本公开转让

说明书签署之日，公司及其子公司不存在尚未了结的或可预见的对公司业务和经营活动产生重大影响的诉讼、仲裁和其他法律纠纷。

（二）控股股东、实际控制人近两年存在的违法违规及受处罚情况

近两年内，公司控股股东、实际控制人无因违反国家法律、行政法规、部门规章、自律规则等受到刑事、民事、行政处罚或纪律处分；无因涉嫌违法违规行为处于调查之中尚无定论的情形；最近两年无对所任职（包括现任职和曾任职）的公司因重大违法违规行为而被处罚负有责任的情形；无个人负有数额较大债务到期未清偿的情形；无欺诈或其他不诚实行为。

四、公司的独立性

（一）业务独立性

公司目前业务主要分为两部分，包括通信网络技术服务和通信网络工程服务。公司具备与经营有关的生产设备及相关配套设施，拥有与生产经营有关的八项资质证书和六项软件著作权。公司具有完整的业务流程、独立的生产经营场所以及业务渠道，独立进行研发、提供工程技术服务。公司以自身的名义独立开展业务和签订合同，具有直接面向市场的独立经营能力。公司与控股股东、实际控制人及其控制的其他企业不存在同业竞争的情况；公司不存在影响独立性的重大或频繁的关联交易。

（二）资产独立性

唐人通服系由江西唐人整体变更设立，资产完整、权属清晰。股份公司设立时，公司整体继承了有限公司的业务、资产、机构及债权、债务，未进行任何业务和资产剥离。公司及其子公司生产经营所用生产设备、办公设备、车辆等实物资产为公司所有，公司自主拥有软件著作权等知识产权。

截至本公开转让说明书签署之日，公司未以资产、信用为公司股东及其他关联方的债务提供担保，也未将公司的借款或授信额度转借给公司股东及其他关联方。公司对所有资产有完全的控制支配权，不存在资产、资金和其他资源被公司股东及其关联方占用而损害公司利益的情况。

（三）人员独立性

公司高级管理人员均在股份公司专职工作及领取报酬，均不存在就职于公司关联企业或从关联企业领取报酬的情况。公司高级管理人员就未在公司股东控制的其他单位双重任职的事宜签署了书面声明。公司设有独立的行政人事中心，对人员聘用、劳动合同签署、工资报酬、福利缴纳等均制定有相关规则。公司的财务人员未在控股股东、实际控制人及其控制的其他企业中兼职。

（四）财务独立性

公司设有独立的财会中心，建立独立的财务核算体系，能够独立作出财务决策，具有较规范的财务会计制度。在银行独立开户，不存在与控股股东、实际控制人控制的其他企业共用银行账户的情形。公司作为独立的纳税人，依法独立纳税，不存在与控股股东、实际控制人控制的其他企业混合纳税的情况。截至本公开转让说明书签署之日，公司不存在资金被控股股东、实际控制人及其控制的其他企业以借款、代偿债务、代垫款项或者其他方式占用的情形。

（五）机构独立性

公司已建立股东大会、董事会、监事会等公司治理制度。公司的组织机构独立于控股股东、实际控制人，公司具有健全的内部经营管理机构，独立行使经营管理职权，股份公司不存在与控股股东、实际控制人及其控制的其他企业间机构混同的情形。公司拥有机构设置自主权，公司机构独立运作，不存在混合经营、合署办公的情形。

五、同业竞争

（一）与控股股东及实际控制人不存在同业竞争

公司的控股股东为方国栋，且为公司实际控制人。截至本公开转让说明书签署之日，除本公司及其下属子公司以外，方国栋投资和控制的其他企业包括江西方大投资有限公司和江西大易电子科技有限公司。

江西方大投资有限公司的经营范围为对各类行业的投资，除唐人通服、江西大易电子科技有限公司以外，其对外没有投资和控制其他企业。

江西大易电子科技有限公司的经营范围为计算机软、硬件；电子产品开发、销售；网络工程、系统集成。其中方国栋持股2.73%，江西方大投资有限公司持

股97.27%。鉴于该公司业务已基本停止，且为避免今后可能与公司发生潜在同业竞争的情形，方国栋、江西方大投资有限公司已于2013年12月15日分别与陈志东、王欣签署股权转让协议，将其所持江西大易电子科技有限公司股权对外转让给无关联的第三方，截至公开转让说明书签署之日，上述股权转让事宜正在办理工商变更手续。

因此，公司不存在与控股股东、实际控制人及其控制的其他企业同业竞争的情况。

（二）控股股东、实际控制人为避免同业竞争采取的措施及作出的承诺

控股股东、实际控制人已出具书面承诺：“本人承诺，将不在任何地方以任何直接或间接参股、控股、合作、承包、租赁等方式从事与本公司及其下属子公司已经开展的业务相同、类似或具有替代作用的各项业务。若违反上述承诺，本人将对由此给本公司造成的损失作出全面、及时和足额的赔偿。”

六、控股股东、实际控制人及其控制的其他企业损害公司权益的说明

（一）控股股东、实际控制人及其控制的其他企业占用公司资金的情况

截至本公开转让说明书签署之日，公司不存在资金、款项被控股股东、实际控制人及其控制的其他企业占用的情况。

（二）为控股股东、实际控制人及其控制的其他企业提供担保的情况

截至本公开转让说明书签署之日，公司不存在为控股股东、实际控制人及其控制的其他企业提供担保的情况。

（三）为防止控股股东、实际控制人及其控制的其他企业损害公司权益采取的措施及作出的承诺

为防止发生股东及其关联方占用或者转移公司资金、资产及其他资源的行为，公司通过了《防范控股股东及关联方资金占用管理制度》，对控股股东及关联方资金占用的行为进行管理。

公司控股股东、实际控制人方国栋已出具承诺：“1、截至本承诺出具之日，我方及其他股东、关联方不存在占用公司资产尚未偿还的情况；2、公司董事会已审议通过了《江西唐人通信技术服务股份有限公司防范控股股东及关联方资金

占用管理制度》，公司将严格按照该制度来防范股东及关联方资金占用行为。”

七、公司董事、监事、高级管理人员有关情况说明

（一）董事、监事、高级管理人员及其直系亲属直接或间接持有公司股份的情况

截至本公开转让说明书签署之日，公司董事长、总经理方国栋直接持股 61.67%，通过与其母亲邹莲秀 100%控股江西方大投资有限公司间接持股 38.33%。

除此之外，公司董事、监事、高级管理人员及其直系亲属未以任何方式直接或间接持有申请挂牌公司的股份。

（二）董事、监事、高级管理人员之间存在的亲属关系

监事会主席闵细华系方国栋的姐夫；董事肖枚系方国栋配偶邵琼的哥哥的配偶。除上述亲属关系外，截至本公开转让说明书签署之日，本公司董事、监事、高级管理人员之间不存在其他亲属关系。

（三）董事、监事、高级管理人员对外投资情况

公司董事长、总经理方国栋持有股东单位江西方大投资有限公司 97.50%的股权，持有江西大易电子科技有限公司 2.73%的股权；公司监事邹甦持有南昌大华国际旅行社有限公司 30%的股权，持有安义农村合作银行 2.05 万股，但不存在以股权或协议等方式控制上述法人，不在上述法人担任董事或高管职务。

公司董事、财务负责人魏玉荣对外投资并控制南昌博泽实业有限公司，持股比例为 30%，且为执行董事；该公司注册资本 50 万元，经营范围为教育咨询（出国留学及中介除外）；软件开发、系统集成；国内贸易（以上项目国家有专项规定的除外），已无实际业务开展。为避免今后可能与唐人通服发生同业竞争的情形，魏玉荣已承诺尽快注销该公司，以防止可能存在的对唐人通服利益的侵害。截至公开转让说明书签署之日，该公司正在办理相关工商注销手续。

除此之外，截至公开转让说明书签署之日，公司董事、监事、高级管理人员无其他对外投资情况。

（四）董事、监事、高级管理人员对外兼职情况

截至本公开转让说明书签署之日，公司董事、监事、高级管理人员在其他单

位的兼职情况如下：

姓名	兼职单位	兼职单位职务	兼职单位与公司的关系
方国栋	江西方大投资有限公司	执行董事	公司控股股东控制的企业；公司股东单位

（五）董事、监事、高级管理人员与申请挂牌公司签订重要协议或做出重要承诺情况

截至本公开转让说明书签署之日，公司与董事、监事、高级管理人员均已签订《保密协议》；公司与董事、监事、高级管理人员均已签订《竞业限制协议》。

（六）上述人员最近两年均未受到中国证监会行政处罚或者被采取证券市场禁入措施、或受到全国股份转让系统公司公开谴责情况。

（七）上述人员不存在其它对公司持续经营有不利影响的情形。

（八）最近两年公司董事、监事、高级管理人员变动情况及其原因如下：

1、公司董事的变动情况及其原因

时间	程序	变动情况	原因
2012年12月10日	股份公司创立大会暨第一次股东大会	选举方国栋、魏玉荣、肖枚、王洪、贺方明为股份公司第一届董事会成员	完善公司治理

2、公司监事的变动情况及其原因

时间	程序	变动情况	原因
2012年12月10日	股份公司创立大会暨第一次股东大会	选举闵细华、邹甦为公司监事，与经职工代表大会选举的职工监事熊松轶共同组成股份公司第一届监事会	完善公司治理

3、公司高级管理人员的变动情况及其原因

时间	程序	变动情况	原因
2012年12月10日、2013年1月4日	第一届董事会第一次会议、第一届董事会第二次会议	聘任方国栋为公司总经理，聘任魏玉荣为公司财务负责人，蒋勇为公司副总经理	完善公司治理

第四节 公司财务

一、最近两年及一期的主要财务报表及审计意见

(一) 最近两年及一期的审计意见

公司最近两年及一期的财务会计报告已经具有证券业务资格的大信会计师事务所（特殊普通合伙）审计，并出具了大信审字[2013]第 6-00017 号标准无保留意见的审计报告。

(二) 最近两年及一期财务报表

1. 公司财务报表的编制基础

公司财务报表以持续经营为基础进行编制，根据实际发生的交易和事项，按照企业会计准则的规定进行确认和计量，在此基础上编制财务报表。

2. 公司合并报表范围确定原则

公司合并财务报表按照《企业会计准则第 33 号合并财务报表》及相关规定的要求编制，将拥有实际控制权的子公司和特殊目的主体纳入合并财务报表范围。

3. 公司合并财务报表的范围及其变化

(1) 纳入合并范围的子公司

公司全称	住所	业务性质	注册资本	持股比例	表决权比例
江西大通防雷技术有限公司	南昌市经济技术开发区工业园	防雷工程设计与施工	800 万元	100%	100%

(2) 合并范围变化情况

2011 年 8 月，经公司股东会决议通过，公司出资 800 万元收购江西大通防雷技术有限公司（以下简称：大通防雷）。收购前，大通防雷原注册资本 800 万元，其中，江西方大投资有限公司 96.25%，方国栋持股 3.75%。因方国栋持有江西方大投资有限公司 97.5%的股权，因此，合并前大通防雷的实际控制人为方国栋，大通防雷与公司合并报表为同一控制下的企业合并，公司编制了最近两年及一期合并财务报表及对比报表。

4. 公司最近两年及一期财务报表

(1) 合并资产负债表

单位：元

资 产	2013年6月31日	2012年12月31日	2011年12月31日
流动资产：			
货币资金	1,993,528.88	4,621,291.04	8,432,341.88
交易性金融资产			
应收票据			
应收账款	73,349,417.19	48,313,158.33	19,538,789.77
预付款项	1,517,103.97	1,076,033.47	61,952.76
应收利息			
应收股利			
其他应收款	12,393,235.2	5,843,603.11	8,681,486.57
存货	7,260,547.02	7,463,236.27	8,479,012.66
一年内到期的非流动资产			
其他流动资产			
流动资产合计	96,513,832.26	67,317,322.22	45,193,583.64
非流动资产：			
可供出售金融资产			
持有至到期投资			
长期应收款			
长期股权投资			
投资性房地产			
固定资产	11,571,073.83	10,837,005.25	7,914,986.99
在建工程			
工程物资			
固定资产清理			
生产性生物资产			
油气资产			
无形资产	7,432.56	4,578.40	1,166.60
开发支出			
商誉			
长期待摊费用			
递延所得税资产	1,344,221.52	1,069,985.99	289,684.23
其他非流动资产			
非流动资产合计	12,922,727.91	11,911,569.64	8,205,837.82
资产总计	109,436,560.17	79,228,891.86	53,399,421.46

合并资产负债表续

负债和所有者权益	2013年6月31日	2012年12月31日	2011年12月31日
流动负债：			
短期借款	5,000,000.00	2,000,000.00	12,000,000.00
交易性金融负债			
应付票据	627,000.00	1,200,000.00	1,200,342.00
应付账款	17,768,681.77	9,631,330.27	6,670,980.44
预收款项			7,650.00
应付职工薪酬	6,317,965.31	4,097,838.18	523,239.01
应交税费	5,692,353.56	2,876,123.19	2,578,756.11
应付利息			
应付股利			
其他应付款	14,385,347.20	12,507,697.72	5,590,172.70
一年内到期的非流动负债			
其他流动负债			
流动负债合计	49,791,347.84	32,312,989.36	28,571,140.26
非流动负债：			
长期借款			
应付债券			
长期应付款			
专项应付款			
预计负债			
递延所得税负债			
其他非流动负债			
非流动负债合计			
负债合计	49,791,347.84	32,312,989.36	28,571,140.26
所有者权益：			
实收资本（或股本）	40,000,000.00	40,000,000.00	12,000,000.00
资本公积	3,675,487.88	3,675,487.88	
减：库存股			
专项储备			
盈余公积	430,320.68	430,320.68	886,352.66
未分配利润	15,539,403.77	2,810,093.94	11,941,928.54
外币报表折算差额			
归属母公司所有者权益合计	59,645,212.33	46,915,902.50	24,828,281.20
少数股东权益			
所有者权益合计	59,645,212.33	46,915,902.49	24,828,281.20
负债和所有者权益总计	109,436,560.17	79,228,891.86	53,399,421.46

(2) 公司合并利润表

单位：元

项 目	2013年1月-6月	2012年度	2011年度
一、营业收入	67,320,616.68	106,786,653.53	73,491,095.70
减：营业成本	42,317,183.91	60,659,121.90	49,422,280.99
营业税金及附加	2,766,235.48	4,474,771.65	2,823,520.70
销售费用			
管理费用	5,869,214.88	11,765,013.62	9,179,159.09
财务费用	237,456.88	712,854.50	600,425.46
资产减值损失	1,374,414.38	2,990,599.05	1,236,997.03
加：公允价值变动收益（损失以“-”号填列）			
投资收益（损失以“-”号填列）			
其中：对联营企业和合营企业的投资收益			
二、营业利润（亏损以“-”号填列）	14,756,111.15	26,184,292.81	10,228,712.43
加：营业外收入	672,785.33	121,760.70	188,140.50
减：营业外支出	428,372.51	102,066.09	42,422.99
其中：非流动资产处置损失	28,842.19	7,479.76	
三、利润总额（亏损总额以“-”号填列）	15,000,523.97	26,203,987.42	10,374,429.94
减：所得税费用	2,271,214.14	4,116,366.12	1,582,078.28
四、净利润（净亏损以“-”号填列）	12,729,309.83	22,087,621.30	8,792,351.66
归属于母公司所有者的净利润	12,729,309.83	22,087,621.30	8,792,351.66
少数股东损益			
五、每股收益：			
（一）基本每股收益	0.32	0.55	0.24
（二）稀释每股收益	0.32	0.55	0.24
六、其他综合收益			
七、综合收益总额	12,729,309.83	22,087,621.30	8,792,351.66
归属于母公司所有者的综合收益总额	12,729,309.83	22,087,621.30	8,792,351.66
归属于少数股东的综合收益总额			

(3) 合并现金流量表

单位：元

项 目	2013年1月-6月	2012年度	2011年度
一、经营活动产生的现金流量：			
销售商品、提供劳务收到的现金	40,980,425.06	76,171,722.87	58,810,052.02
收到的税费返还			
收到其他与经营活动有关的现金	1,337,728.99	3,344,412.63	2,018,197.26
经营活动现金流入小计	42,318,154.05	79,516,135.50	60,828,249.28

购买商品、接受劳务支付的现金	8,973,526.74	36,692,397.83	33,451,031.47
支付给职工以及为职工支付的现金	26,034,956.30	24,516,756.85	15,092,729.63
支付的各项税费	2,614,820.87	9,550,248.40	2,958,224.28
支付其他与经营活动有关的现金	8,522,008.14	3,952,123.71	10,031,999.04
经营活动现金流出小计	46,145,312.05	74,711,526.79	61,533,984.42
经营活动产生的现金流量净额	-3,827,158.00	4,804,608.71	-705,735.14
二、投资活动产生的现金流量：			
收回投资收到的现金			
取得投资收益收到的现金			
处置固定资产、无形资产和其他长期资产收回的现金净额			
处置子公司及其他营业单位收到的现金净额			
收到其他与投资活动有关的现金			
投资活动现金流入小计			
购建固定资产、无形资产和其他长期资产支付的现金	3,098,995.00	4,627,492.84	7,207,707.56
投资支付的现金			8,000,000.00
取得子公司及其他营业单位支付的现金净额			
支付其他与投资活动有关的现金			
投资活动现金流出小计	3,098,995.00	4,627,492.84	15,207,707.56
投资活动产生的现金流量净额	-3,098,995.00	-4,627,492.84	-15,207,707.56
三、筹资活动产生的现金流量：			
吸收投资收到的现金			7,000,000.00
取得借款收到的现金	11,000,000.00	2,000,000.00	12,000,000.00
收到其他与筹资活动有关的现金	7,530,000.00	19,312,828.40	5,336,512.00
筹资活动现金流入小计	18,530,000.00	21,312,828.40	24,336,512.00
偿还债务支付的现金	8,000,000.00	12,000,000.00	
分配股利、利润或偿付利息支付的现金	208,384.16	699,988.44	426,180.84
支付其他与筹资活动有关的现金	6,336,725.00	12,601,006.67	2,508,131.00
筹资活动现金流出小计	14,545,109.16	25,300,995.11	2,934,311.84
筹资活动产生的现金流量净额	3,984,890.84	-3,988,166.71	21,402,200.16
四、汇率变动对现金及现金等价物的影响			
五、现金及现金等价物净增加额	-2,941,262.16	-3,811,050.84	5,488,757.46
加：期初现金及现金等价物余额	4,621,291.04	8,432,341.88	2,943,584.42
六、期末现金及现金等价物余额	1,680,028.88	4,621,291.04	8,432,341.88

(4) 母公司资产负债表

单位：元

资 产	2013年6月30日	2012年12月31日	2011年12月31日
流动资产：			
货币资金	1,908,495.32	4,480,631.54	8,313,093.98
交易性金融资产			
应收票据			
应收账款	72,287,057.92	47,221,539.76	17,983,452.76
预付款项	1,517,103.97	1,076,033.47	61,952.76
应收利息			
应收股利			
其他应收款	12,527,240.64	6,067,428.64	8,961,280.93
存货	1,694,281.77	2,112,727.35	2,364,654.87
一年内到期的非流动资产			
其他流动资产			
流动资产合计	89,934,179.62	60,958,360.76	37,684,435.30
非流动资产：			
可供出售金融资产			
持有至到期投资			
长期应收款			
长期股权投资	7,514,052.51	7,514,052.51	7,514,052.51
投资性房地产			
固定资产	11,518,852.70	10,740,243.33	7,781,377.51
在建工程			
工程物资			
固定资产清理			
生产性生物资产			
油气资产			
无形资产	7,265.89	4,078.52	
开发支出			
商誉			
长期待摊费用			
递延所得税资产	1,349,119.91	1,074,948.87	292,169.42
其他非流动资产			
非流动资产合计	20,389,291.01	19,333,323.23	15,587,599.44
资产总计	110,323,470.63	80,291,683.99	53,272,034.74

母公司资产负债表续

单位：元

负债和所有者权益	2013年6月30日	2012年12月31	2011年12月31
流动负债：			
短期借款	5,000,000.00	2,000,000.00	12,000,000.00
交易性金融负债			
应付票据	627,000.00	1,200,000.00	1,200,342.00
应付账款	17,768,681.77	9,631,330.27	6,670,980.44
预收款项			7,650.00
应付职工薪酬	6,317,965.31	4,097,838.18	523,239.01
应交税费	5,692,353.56	2,876,123.19	2,578,756.11
应付利息			
应付股利			
其他应付款	14,385,347.20	12,507,697.72	5,480,172.70
一年内到期的非流动负债			
其他流动负债			
流动负债合计	49,791,347.84	32,312,989.36	28,461,140.26
非流动负债：			
长期借款			
应付债券			
长期应付款			
专项应付款			
预计负债			
递延所得税负债			
其他非流动负债			
非流动负债合计			
负债合计	49,791,347.84	32,312,989.36	28,461,140.26
所有者权益			
实收资本（或股本）	40,000,000.00	40,000,000.00	12,000,000.00
资本公积	3,675,487.88	3,675,487.88	
减：库存股			
专项储备			
盈余公积	430,320.68	430,320.68	886,352.66
未分配利润	16,426,314.23	3,872,886.07	11,924,541.82
外币报表折算差额			
所有者权益合计	60,532,122.79	47,978,694.63	24,810,894.48
负债和所有者权益总计	110,323,470.63	80,291,683.99	53,272,034.74

(6) 母公司利润表

单位：元

项 目	2013年1月-6月	2012年度	2011年度
一、营业收入	67,320,616.68	106,780,853.53	73,341,255.70
减：营业成本	42,317,183.91	60,659,121.90	49,370,331.33
营业税金及附加	2,766,235.48	4,474,576.77	2,818,581.76
销售费用			
管理费用	5,850,894.26	11,726,175.14	9,087,513.47
财务费用	237,320.75	712,964.41	600,603.44
资产减值损失	1,597,530.50	1,953,098.66	1,170,582.16
加：公允价值变动收益（损失以“-”号填列）			
投资收益（损失以“-”号填列）			
其中：对联营企业和合营企业的投资收			
二、营业利润（亏损以“-”号填列）	14,551,451.78	27,254,916.65	10,293,643.54
加：营业外收入	672,785.33	121,760.70	188,140.50
减：营业外支出	399,530.32	95,133.77	42,410.38
其中：非流动资产处置损失		554.40	
三、利润总额（亏损总额以“-”号填列）	14,824,706.79	27,281,543.58	10,439,373.66
减：所得税费用	2,271,278.63	4,113,743.43	1,575,847.09
四、净利润（净亏损以“-”号填列）	12,553,428.16	23,167,800.15	8,863,526.57
五、每股收益：			
（一）基本每股收益			
（二）稀释每股收益			
六、其他综合收益			
七、综合收益总额	12,553,428.16	23,167,800.15	8,863,526.57

(7) 母公司现金流量表

单位：元

项 目	2013年1月-6月	2012年度	2011年度
一、经营活动产生的现金流量：			
销售商品、提供劳务收到的现金	40,938,626.06	75,987,824.78	58,525,073.02
收到的税费返还			
收到其他与经营活动有关的现金	1,337,598.32	3,345,067.72	1,192,580.36
经营活动现金流入小计	42,276,224.38	79,332,892.50	59,717,653.38
购买商品、接受劳务支付的现金	8,973,526.74	36,692,397.83	32,331,137.15

支付给职工以及为职工支付的现金	26,034,956.30	24,513,456.85	15,032,512.63
支付的各项税费	2,614,520.87	9,549,284.00	2,957,564.14
支付其他与经营活动有关的现金	8,424,752.53	3,794,556.71	10,071,427.66
经营活动现金流出小计	46,047,756.44	74,549,695.39	60,392,641.58
经营活动产生的现金流量净额	-3,771,532.06	4,783,197.11	-674,988.20
二、投资活动产生的现金流量：			
收回投资收到的现金			
取得投资收益收到的现金			
处置固定资产、无形资产和其他长期资产			
处置子公司及其他营业单位收到的现			
收到其他与投资活动有关的现金			
投资活动现金流入小计			
购建固定资产、无形资产和其他长期资	3,098,995.00	4,627,492.84	7,207,707.56
投资支付的现金			8,000,000.00
取得子公司及其他营业单位支付的现			
支付其他与投资活动有关的现金			
投资活动现金流出小计	3,098,995.00	4,627,492.84	15,207,707.56
投资活动产生的现金流量净额	-3,098,995.00	-4,627,492.84	-15,207,707.56
三、筹资活动产生的现金流量：			
吸收投资收到的现金			7,000,000.00
取得借款收到的现金	11,000,000.00	2,000,000.00	12,000,000.00
收到其他与筹资活动有关的现金	7,530,000.00	19,312,828.40	5,336,512.00
筹资活动现金流入小计	18,530,000.00	21,312,828.40	24,336,512.00
偿还债务支付的现金	8,000,000.00	12,000,000.00	
分配股利、利润或偿付利息支付的现金	208,384.16	699,988.44	426,180.84
支付其他与筹资活动有关的现金	6,336,725.00	12,601,006.67	2,508,131.00
筹资活动现金流出小计	14,545,109.16	25,300,995.11	2,934,311.84
筹资活动产生的现金流量净额	3,984,890.84	-3,988,166.71	21,402,200.16
四、汇率变动对现金及现金等价物的影响			
五、现金及现金等价物净增加额	-2,885,636.22	-3,832,462.44	5,519,504.40
加：期初现金及现金等价物余额	4,480,631.54	8,313,093.98	2,793,589.58
六、期末现金及现金等价物余额	1,594,995.32	4,480,631.54	8,313,093.98

二、公司主要会计政策和会计估计

（一）同一控制下企业合并的会计处理方法

对于同一控制下的企业合并，合并方在企业合并中取得的资产和负债，按照合并日在被合并方的账面价值计量。合并方取得的净资产账面价值与支付的合并对价账面价值（或发行股份面值总额）的差额，调整资本公积；资本公积不足冲减的，调整留存收益。合并方为进行企业合并发生的直接相关费用计入当期损益。

（二）合并财务报表的编制方法

本公司将拥有实际控制权的子公司和特殊目的主体纳入合并财务报表范围。

本公司合并财务报表按照《企业会计准则第 33 号—合并财务报表》及相关规定的要求编制，合并时抵销合并范围内的所有重大内部交易和往来。子公司的股东权益中不属于母公司所拥有的部分作为少数股东权益在合并财务报表中单独列示。

子公司与本公司采用的会计政策或会计期间不一致的，在编制合并财务报表时，按照本公司的会计政策或会计期间对子公司财务报表进行必要的调整。

对于同一控制下企业合并取得的子公司，视同该企业合并于合并当期的年初已经发生，从合并当期的年初起将其资产、负债、经营成果和现金流量纳入合并财务报表。

（三）现金及现金等价物的确定标准

公司在编制现金流量表时所确定的现金，是指本公司库存现金以及可以随时用于支付的存款。

本公司在编制现金流量表时所确定的现金等价物，是指本公司持有的期限短、流动性强、易于转换为已知金额现金、价值变动风险很小的投资。

（四）应收款项

本公司应收款项主要包括应收账款和其他应收款。在资产负债表日有客观证据表明其发生了减值的，本公司根据其账面价值与预计未来现金流量现值之间差额确认减值损失。

1. 单项金额重大并单项计提坏账准备的应收款项：

单项金额重大的判断依据或金额标准	应收款项账面余额在100万元以上（含100万元）的款项
------------------	-----------------------------

单项金额重大的判断依据或金额标准	应收款项账面余额在100万元以上（含100万元）的款项
单项金额重大并单项计提坏账准备的计提方法	根据其未来现金流量现值低于其账面价值的差额计提坏账准备

2. 按组合计提坏账准备的应收款项：

确定组合的依据	
账龄分析组合	以账龄为信用风险特征划分组合
按组合计提坏账准备的计提方法	
账龄分析组合	账龄分析法计提坏账准备

组合中，采用账龄分析法计提坏账准备的：

账龄	应收账款计提比例	其他应收款计提比例
1年以内（含1年）	5%	5%
1至2年	10%	10%
2至3年	30%	30%
3至4年	50%	50%
4至5年	80%	80%
5年以上	100%	100%

3. 单项金额虽不重大但单项计提坏账准备的：

单项计提坏账准备的理由	应收款项的未来现金流量现值与以账龄为信用风险特征的应收款项组合的未来现金
坏账准备的计提方法	单独进行减值测试，根据其未来现金流量现值低于其账面价值的差额计提坏账准备

（五）存货

1. 存货的分类

存货是指本公司在日常活动中持有以备出售的产成品或商品、处在生产过程中的在产品、在生产过程或提供劳务过程中耗用的材料和物料等。主要包括原材料、低值易耗品、劳务成本、库存商品等。

2. 发出存货的计价方法

存货发出时，采用月末一次加权平均法确定其发出的实际成本。

3. 存货可变现净值的确定依据及存货跌价准备的计提方法

资产负债表日，存货按照成本与可变现净值孰低计量，并按单个存货项目计提存货跌价准备，但对于数量繁多、单价较低的存货，按照存货类别计提存货跌价准备。

存货可变现净值的确定依据：①产成品可变现净值为估计售价减去估计的销售费用和相关税费后金额；②为生产而持有的材料等，当用其生产的产成品的可变现净值高于成本时按照成本计量；当材料价格下降表明产成品的可变现净值低于成本时，可变现净值为估计售价减去至完工时估计将要发生的成本、估计的销售费用以及相关税费后的金额确定。③持有待售的材料等，可变现净值为市场售价。

4. 存货的盘存制度

本公司的存货盘存制度为永续盘存制。

5. 低值易耗品和包装物的摊销方法

低值易耗品采用一次转销法摊销。

（六）长期股权投资

1. 初始投资成本确定

（1）对于企业合并取得的长期股权投资，如为同一控制下的企业合并，应当按照取得被合并方所有者权益账面价值的份额确认为初始成本；非同一控制下的企业合并，应当按购买日确定的合并成本确认为初始成本；

（2）以支付现金取得的长期股权投资，初始投资成本为实际支付的购买价款；

（3）以发行权益性证券取得的长期股权投资，初始投资成本为发行权益性证券的公允价值；

（4）投资者投入的长期股权投资，初始投资成本为合同或协议约定的价值；

（5）非货币性资产交换取得或债务重组取得的，初始投资成本根据准则相关规定确定。

2. 后续计量及损益确认方法

长期股权投资后续计量分别采用权益法或成本法。采用权益法核算的长期股权投资，按照应享有或应分担的被投资单位实现的净损益的份额，确认投资收益并调整长期股权投资。当宣告分派的利润或现金股利计算应分得的部分，相应减少长期股权投资的账面价值。

采用成本法核算的长期股权投资，除追加或收回投资外，账面价值一般不变。当宣告分派的利润或现金股利计算应分得的部分，确认投资收益。

3. 减值测试方法及减值准备计提方法

资产负债表日，本公司对长期股权投资检查是否存在可能发生减值的迹象，当存在减值迹象时应进行减值测试确认其可收回金额，按账面价值与可收回金额孰低计提减值准备，减值损失一经计提，在以后会计期间不再转回。

可收回金额按照长期股权投资出售的公允价值净额与预计未来现金流量的现值之间孰高确定。长期股权投资出售的公允价值净额，如存在公平交易的协议价格，则按照协议价格减去相关税费；若不存在公平交易销售协议但存在资产活跃市场或同行业类似资产交易价格，按照市场价格减去相关税费。

(七) 固定资产

1. 固定资产确认条件

固定资产指为生产商品、提供劳务、出租或经营管理而持有的，使用寿命超过一个会计年度的有形资产。同时满足以下条件时予以确认：

与该固定资产有关的经济利益很可能流入企业；

该固定资产的成本能够可靠地计量。

2. 固定资产分类和折旧方法

本公司固定资产主要分为：机器设备、运输设备、电子设备、其他设备等；折旧方法采用年限平均法。根据各类固定资产的性质和使用情况，确定固定资产的使用寿命和预计净残值。并在年度终了，对固定资产的使用寿命、预计净残值和折旧方法进行复核，如与原先估计数存在差异的，进行相应的调整。除已提足折旧仍继续使用的固定资产和单独计价入账的土地之外，本公司对所有固定资产计提折旧。

资产类别	预计使用寿命（年）	预计净残值率	年折旧率
机器设备	5	5%	19%
运输设备	5	5%	19%
电子设备	5	5%	19%
其他设备	3	5%	31.67%

3. 固定资产的减值测试方法、减值准备计提方法

资产负债表日，本公司对固定资产检查是否存在可能发生减值的迹象，当存在减值迹象时应进行减值测试确认其可收回金额，按账面价值与可收回金额孰低计提减值准备，减值损失一经计提，在以后会计期间不再转回。

固定资产可收回金额根据资产公允价值减去处置费用后净额与资产预计未来现金流量的现值两者孰高确定。固定资产的公允价值减去处置费用后净额，如存在公平交易中的销售协议价格，则按照销售协议价格减去可直接归属该资产处置费用的金额确定；或不存在公平交易销售协议但存在资产活跃市场或同行业类似资产交易价格，按照市场价格减去处置费用后的金额确定。

（八）借款费用

1. 借款费用资本化的确认原则

本公司发生的借款费用，可直接归属于符合资本化条件的资产的购建或者生产的，予以资本化，计入相关资产成本；其他借款费用，在发生时根据其发生额确认为费用，计入当期损益。符合资本化条件的资产，是指需要经过相当长时间的购建或者生产活动才能达到预定可使用或者可销售状态的固定资产、投资性房地产和存货等资产。

2. 资本化金额计算方法

资本化期间：指从借款费用开始资本化时点到停止资本化时点的期间。借款费用暂停资本化的期间不包括在内。

暂停资本化期间：在购建或生产过程中发生非正常中断、且中断时间连续超过3个月的，应当暂停借款费用的资本化期间。

资本化金额计算：①借入专门借款，按照专门借款当期实际发生的利息费用，减去将尚未动用的借款资金存入银行取得的利息收入或进行暂时性投资取得的投资收益后的金额确定；②占用一般借款按照累计资产支出超过专门借款部分的资产支出加权平均数乘以所占用一般借款的资本化率计算确定，资本化率为一般借款的加权平均利率；③借款存在折价或溢价的，按照实际利率法确定每一会计期间应摊销的折价或溢价金额，调整每期利息金额。

实际利率法是根据借款实际利率计算其摊余折价或溢价或利息费用的方法。其中实际利率是借款在预期存续期间的未来现金流量，折现为该借款当前账面价值所使用的利率。

（九）无形资产

1. 无形资产的计价方法

本公司无形资产按照成本进行初始计量。购入的无形资产，按实际支付的价

款和相关支出作为实际成本。投资者投入的无形资产，按投资合同或协议约定的价值确定实际成本，但合同或协议约定价值不公允的，按公允价值确定实际成本。自行开发的无形资产，其成本为达到预定用途前所发生的支出总额。

本公司无形资产后续计量，分别为：①使用寿命有限无形资产采用直线法摊销，并在年度终了，对无形资产的使用寿命和摊销方法进行复核，如与原先估计数存在差异的，进行相应的调整。②使用寿命不确定的无形资产不摊销，但在年度终了，对使用寿命进行复核，当有确凿证据表明其使用寿命是有限的，则估计其使用寿命，按直线法进行摊销。

2.使用寿命有限的无形资产使用寿命估计

本公司对使用寿命有限的无形资产，估计其使用寿命时通常考虑以下因素：①运用该资产生产的产品通常的寿命周期、可获得的类似资产使用寿命的信息；②技术、工艺等方面的现阶段情况及对未来发展趋势的估计；③以该资产生产的产品或提供劳务的市场需求情况；④现在或潜在的竞争者预期采取的行动；⑤为维持该资产带来经济利益能力的预期维护支出，以及公司预计支付有关支出的能力；⑥对该资产控制期限的相关法律规定或类似限制，如特许使用期、租赁期等；⑦与公司持有其他资产使用寿命的关联性等。

3.使用寿命不确定的判断依据

本公司将无法预见该资产为公司带来经济利益的期限，或使用期限不确定等无形资产确定为使用寿命不确定的无形资产。

使用寿命不确定的判断依据：①来源于合同性权利或其他法定权利，但合同规定或法律规定无明确使用年限；②综合同行业情况或相关专家论证等，仍无法判断无形资产为公司带来经济利益的期限。

每年年末，对使用寿命不确定无形资产使用寿命进行复核，主要采取自下而上的方式，由无形资产使用相关部门进行基础复核，评价使用寿命不确定判断依据是否存在变化等。

4.无形资产的减值测试方法及减值准备计提方法

资产负债表日，本公司对无形资产检查是否存在可能发生减值的迹象，当存在减值迹象时应进行减值测试确认其可收回金额，按账面价值与可收回金额孰低计提减值准备，减值损失一经计提，在以后会计期间不再转回。

无形资产可收回金额根据资产公允价值减去处置费用后的净额与资产预计未来现金流量的现值两者孰高确定。

5.内部研究开发项目的研究阶段和开发阶段具体标准，以及开发阶段支出符合资本化条件的具体标准

内部研究开发项目研究阶段的支出，于发生时计入当期损益；开发阶段的支出，同时满足下列条件的，确认为无形资产：①完成该无形资产以使其能够使用或出售在技术上具有可行性；②具有完成该无形资产并使用或出售的意图；③无形资产产生经济利益的方式，包括能够证明运用该无形资产生产的产品存在市场或无形资产自身存在市场，无形资产将在内部使用的，能证明其有用性；④有足够的技术、财务资源和其他资源支持，以完成该无形资产的开发，并有能力使用或出售该无形资产；⑤归属于该无形资产开发阶段的支出能够可靠地计量。

划分内部研究开发项目的研究阶段和开发阶段的具体标准：为获取新的技术和知识等进行的有计划的调查阶段，应确定为研究阶段，该阶段具有计划性和探索性等特点；在进行商业性生产或使用前，将研究成果或其他知识应用于某项计划或设计，以生产出新的或具有实质性改进的材料、装置、产品等阶段，应确定为开发阶段，该阶段具有针对性和形成成果的可能性较大等特点。

（十）收入确认

1.销售商品

公司销售的商品在同时满足下列条件时，按从购货方已收或应收的合同或协议价款的金额确认销售商品收入：①已将商品所有权上的主要风险和报酬转移给购货方；②既没有保留通常与所有权相联系的继续管理权，也没有对已售出的商品实施有效控制；③收入的金额能够可靠地计量；④相关的经济利益很可能流入企业；⑤相关的已发生或将发生的成本能够可靠地计量。

合同或协议价款的收取采用递延方式，实质上具有融资性质的，按照应收的合同或协议价款的公允价值确定销售商品收入金额。

2.提供劳务

在资产负债表日提供劳务交易的结果能够可靠估计的，采用完工百分比法确认提供劳务收入。本公司根据已经提供的劳务占应提供劳务总量的比例确定提供劳务交易的完工进度，在资产负债表日提供劳务交易结果不能够可靠估计的，分

别下列情况处理：①已经发生的劳务成本预计能够得到补偿的，按照已经发生的劳务成本金额确认提供劳务收入，并按相同金额结转劳务成本；②已经发生的劳务成本预计不能够得到补偿的，将已经发生的劳务成本计入当期损益，不确认提供劳务收入。

公司具体操作如下：公司在已根据合同约定提供了相应服务，取得明确的收款证据，相关成本能够可靠地计量时，确认收入。合同明确约定服务期限的，在合同约定的服务期限内，按进度确认收入；合同明确约定服务成果需经客户验收确认的，根据客户验收情况确认收入。

（十一）政府补助

1.政府补助类型

政府补助主要包括与资产相关的政府补助和与收益相关的政府补助两种类型。

2.政府补助会计处理

与资产相关的政府补助，确认为递延收益，并在相关资产使用寿命内平均分配，计入当期损益；按照名义金额计量的政府补助，直接计入当期损益。与收益相关的政府补助，分别下列情况处理：①用于补偿企业以后期间的相关费用或损失的，确认为递延收益，并在确认相关费用的期间，计入当期损益；②用于补偿企业已发生的相关费用或损失的，直接计入当期损益。

（十二）递延所得税资产和递延所得税负债

公司递延所得税资产和递延所得税负债的确认：

1.根据资产、负债的账面价值与其计税基础之间的差额（未作为资产和负债确认的项目按照税法规定可以确定其计税基础的，确定该计税基础为其差额），按照预期收回该资产或清偿该负债期间的适用税率计算确认递延所得税资产或递延所得税负债。

2.递延所得税资产的确认以很可能取得用来抵扣可抵扣暂时性差异的应纳税所得额为限。资产负债表日，有确凿证据表明未来期间很可能获得足够的应纳税所得额用来抵扣可抵扣暂时性差异的，确认以前会计期间未确认的递延所得税资产。如未来期间很可能无法获得足够的应纳税所得额用以抵扣递延所得税资产的，则减记递延所得税资产的账面价值。

3.对与子公司及联营企业投资相关的应纳税暂时性差异，确认递延所得税负债，除非本公司能够控制暂时性差异转回的时间且该暂时性差异在可预见的未来很可能不会转回。对与子公司及联营企业投资相关的可抵扣暂时性差异，当该暂时性差异在可预见的未来很可能转回且未来很可能获得用来抵扣可抵扣暂时性差异的应纳税所得额时，确认递延所得税资产。

（十三）主要会计政策、会计估计的变更

（1）主要会计政策变更说明

本报告期公司主要会计政策未发生变更。

（2）主要会计估计变更说明

本报告期公司主要会计估计未发生变更。

三、主要会计数据和财务指标

（一）主营业务收入的主要构成、变动趋势及原因

1. 公司最近两年及一期的主营业务收入主要构成如下：

单位：元

主营业务收入	2013年 1月-6月	结构比 (%)	2012年	结构比 (%)	2011年	结构比 (%)
通信网络技术服务	41,220,508.04	61.23	66,167,397.65	61.96	52,145,687.03	70.96
通信网络工程	26,100,108.64	38.77	40,619,255.88	38.04	21,345,408.67	29.04
合计	67,320,616.68	100.00	106,786,653.53	100.00	73,491,095.70	100.00

公司收入全部为主营业务收入，公司主业构成包括通信网络技术服务、通信网络工程。其中，通信网络技术服务包括通信网络维护服务和通信网络优化服务。

相对比 2011 年收入情况，公司 2012 年收入增长较快。其中，2012 年公司通信网络技术服务收入增长 26.89%，通信网络工程收入增长 90.30%，增长幅度较大。主要因为通信网络技术服务和通信网络工程新签合同及及框架合同总额的大幅增加，2012 年公司在中国移动通信集团四川有限公司市场取得了较大拓展，包括雅安、乐山、成都等地，四川区域业务增长 38%。

公司按《企业会计准则第 14 号—收入》规定的完工百分比法确认通信网络技术服务和通信网络工程服务收入。具体包括：公司在已根据合同约定提供了相应服务，取得明确的收款证据，相关成本能够可靠地计量时，确认收入。合同明

确约定服务期限的，在合同约定的服务期限内，按进度确认收入；合同明确约定服务成果需经客户验收确认的，根据客户验收情况确认收入。各类收入确认具体方法如下：

（1）通信网络技术服务业务

公司与客户签订的合同中约定服务内容、服务期限、结算时点（月末或季）、服务单价或总金额等事项，生产管理中心按合同要求提供劳务。

合同中约定服务期限，按约定的月度费用标准提供劳务的，公司按约定的月度费用标准确认收入。合同约定服务成果需客户考核确认的，月末或季末公司向移动运营商提供完成工作量表，由移动运营商按照合同确定标准对服务完成工作量进行考核验收，公司根据客户考核验收情况确认收入

项目结束后，根据合同约定的考核内容和办法，客户对公司工作质量进行最终考核，确定考核得分，得出最终结算金额。公司根据最终结算金额在考核当期对已确认的收入进行调整。

（2）通信网络工程

公司与客户签订的通信网络工程合同，约定工程承包范围、承包方式和合同工期等事项，生产管理中心按合同要求组织施工。公司在合同约定的进度结算时点（周末，月末、季末）或约定的中间验收部位，公司向客户提交完工进度报告或工程量报告，经客户（或客户指定的第三方审计单位）确认后，作为结算工程进度款的依据，确认收入；

工程具备竣工验收条件时，公司向客户提交项目竣工文件，公司人员会同客户、监理单位对工程进行初验。现场通过后，公司向客户提供完整的竣工验收报告，客户审核确认后出具初验报告并核准结算金额，公司以此作初验款的结算依据，确认工程整体的收入。

在合同约定的试运行期结束后，公司向客户提交工程终验报告。客户确认后，公司以此作为终验款的依据，同时公司根据工程终验报告金额在当期对已确认的工程整体收入进行调整。

2. 公司收入、利润变动调整及公司毛利率构成情况

公司收入及利润总额情况：

单位：元

项目	2013年1月-6月	2012年	2011年
通信网络技术服务	41,220,508.04	66,167,397.65	52,145,687.03
通信网络工程	26,100,108.64	40,619,255.88	21,345,408.67
主营业务收入合计	67,320,616.68	106,786,653.53	73,491,095.70
通信网络技术服务	29,070,299.51	43,126,472.19	38,148,098.46
通信网络工程	13,246,884.40	17,532,649.71	11,274,182.53
主营业务成本合计	42,317,183.91	60,659,121.90	49,422,280.99
利润总额	15,000,523.97	26,203,987.42	10,374,429.94
净利润	12,729,309.83	22,087,621.30	8,792,351.66

公司盈利能力稳定，利润水平持续增长，主要受益于公司通信网络技术服务业务及通信网络工程利润的增长；2012年公司通信网络技术服务及通信网络工程毛利的增长带动了公司净利润率的增长，其中2012年收入增长45.31%，营业成本增长22.73%；费用增长幅度28.17%，导致公司盈利能力有较大提高。公司业务最近两年及一期收入结构及情况如下：

项目	2013年1-6月毛利率	2012年毛利率	2011年毛利率
通信网络技术服务	29.48%	34.82%	26.84%
通信网络工程	49.25%	56.84%	47.18%
平均毛利率	37.14%	43.20%	32.75%

公司平均毛利率由2011年的32.75%上升至2012年的43.20%，主要得益于：

①业务规模扩大体现规模效应以及公司内部控制水平提高，收入增长大于相对应劳务成本增长。收入项目的增长带动劳务成本增长，公司直接人工成本最近两年占总成本占比稳定在75%-80%之间，2012年直接人工成本仅增长了25.59%，低于收入的增幅。直接人工增长原因包括：员工工资水平上涨；公司深化绩效考核，自有员工工作效能提升，员工收益因公司效益提升而上涨。

②车辆使用费和材料费用占成本比重17%-18%左右，车辆使用费和材料费用近两年增长幅度10%左右，远低于收入的增幅，车辆使用费当中主要为燃油费的增长（增幅76%），公司燃油费随业务的增长而增长，符合公司实际情况。

③公司逐步减少外协劳务及人力资源派遣转自有职工进行项目实施，通过系统培训，改进项目的组织管理等以进一步提高项目工作效率，公司2012年外协

劳务及人力资源派遣人工成本占人工成本由 66%降低至 53%，2013 年 1-6 月降低至 37%。

2013 年 1-6 月公司毛利率由 43.2%下降至 37.14%的主要原因因为行业季节性周期的影响，公司业务上半年经历中国传统节日春节的影响，2013 年 1 月和 2 月业务收入仅占 2013 年 1-9 月收入的 11.38%，而员工成本支出基本稳定。另外 2013 年上半年，公司为开拓业务新增员工 383 人，新增人员的成本 1031.17 万元，增加公司上半年的主营业务成本，导致公司 2013 年 1-6 月公司毛利率的下降。

3. 分地区收入情况

单位：元

地区名称	2013 年 1 月-6 月		2012 年度		2011 年度	
	营业收入	占比	营业收入	占比	营业收入	占比
江西省	28,907,777.05	42.94%	53,879,461.41	50.46%	46,804,886.60	63.69%
四川省	38,412,839.63	57.06%	52,907,192.12	49.54%	26,686,209.10	36.31%
合计	67,320,616.68	100.00%	106,786,653.53	100.00%	73,491,095.70	100.00%

公司收入市场集中在江西和四川，最近两年及一期公司在四川的通信网络技术服务业务和通信网络工程市场地区竞争能力日渐提高，2013 年四川地区收入占收入比重达 57.06%。主要客户包括中国移动通信集团江西有限公司各分公司、中国移动通信集团四川有限公司各分公司、中国铁通集团有限公司四川分公司、中国铁通集团有限公司江西分公司、四川通信服务公司等客户。公司客户为全国大型通信运营商，长期合作，资金雄厚，对通信网络建设服务、外包服务的专业公司又长期、持续、稳定的需求。

（二）各期主要费用（含研发）和变化情况

1. 最近两年及一期主要费用（含研发）及占收入比重情况

单位：元

项目	2013 年 1-6 月	2012 年	2011 年
销售费用	-	-	-
管理费用	5,869,214.88	11,765,013.62	9,179,159.09
其中：研发费	875,807.03	3,377,091.68	2,446,637.69
财务费用	237,456.88	712,854.50	600,425.46
营业收入	67,320,616.68	106,786,653.53	73,491,095.70

比重及变化情况			
销售费用占比	0.00%	0.00%	0.00%
管理费用占比	8.72%	11.02%	12.49%
其中：研发费	1.30%	3.16%	3.33%
财务费用占比	0.35%	0.67%	0.82%

因公司业务主要采用招投标方式开拓业务，中标后签订业务合作框架协议，有效期通常为 2-3 年，故市场开拓费用极小，且市场开拓人员通常是管理人员或技术人员，人员工资，小额市场费用主要归集在主营成本和管理费用科目，报告期内，无广告费支出。随着未来公司业务扩大，公司规划未来市场部门将独立实施市场拓展，对销售费用进行单独归集核算，同时广告宣传等费用支出增加并且明晰，公司将对其进行分类归集核算并单独列报。

公司管理费用主要包括管理员工资薪金、研发费用，折旧、会务费用等。报告期内公司管理费用随公司业务扩张增长，近两年占营业收入的比重基本稳定在 11%-13% 之间。公司 2012 年度管理费用 1,176.50 万元，较 2011 年度增长 258.59 万元，增幅为 28.17%。主要为薪金福利，研发费用，交通费、车辆费及折旧费用的增加，包括薪金福利新增 44.34 万元，研发费用新增 93.05 万元，交通费、车辆及折旧费用增加 78.41 万元等。

公司在研发项目基站开关电源智能休眠控制系统、基站空调与通风机管控系统、基站发电油机管控系统等 6 项，公司在研发项目仅处于研究阶段，有关支出在发生时费用化计入当期损益。

公司财务费用包括利息支出、利息收入和银行手续费，利息支出费用主要为利息支出，最近两年及一期公司无符合资本化条件的利息支出，全部计入当期财务费用。由于公司流动资金不足，为补充流动资金，公司通过借入短期借款，保理融资等方式借入资金。公司 2011 年利息支出 41.26 万元，2012 年利息支出 70 万元，2013 年 1-6 月利息费用 20.84 万元。公司各年借款及利率情况表如下：

借款银行	借款金额	借款期限	利率	借款性质
南昌银行	200 万元	2011.5-2012.5	人民银行公布的一年期金融机构人民币贷款基准利率为基础，确定上浮 50%	短期借款
	200 万元	2012.5-2013.5	10.496%	短期借款
	500 万元	2013.6-2014.6	9.6%	短期借款

中国农业银行	1000 万元	2011.8-2012.8	人民银行公布的同期同档基准利率基础上浮 20%	短期借款
中国工商银行	600 万元	2013.2-2013.6	人民银行公布的同期同档基准利率基础上浮 10%	保理融资

(三) 非经常性损益情况

1. 营业外收入情况

公司最近两年及一期营业外收入情况如下：

单位：元

项 目	2013 年 1 月-6 月	2012 年	2011 年
营业外收入：	672,785.33	121,760.70	188,140.50
其中：补贴收入	600,000.00	100,000.00	
处置非流动资产收入			
其他	72,785.33	21,760.70	188,140.50

公司近两年及一期营业外收入包括政府补助及其他营业外收入事项，2012 年政府补助事项为南昌国家高新技术产业开发区管理委员会鼓励企业进入代办股份转让系统资助 10 万元，2013 年政府补助事项为南昌市财政局办公室、南昌市人民政府金融工作办公室对公司拟上市奖励经费 50 万元及鼓励企业进入代办股份转让系统资助 10 万元。公司其他营业外收入事项主要包括固定资产盘盈、管道赔付收入、线路赔补收入、车辆赔付收入、废旧轮胎处理收入、报废车辆零星收入，损坏赔偿收入等。2011 年、2012 年、2013 年 1-6 月营业外收入占利润总额比例分别为 1.82%、0.46%和 4.48%，对公司利润总额和相关财务指标构成影响较小。

2. 营业外支出情况

公司最近两年及一期营业外支出如下：

项 目	2013 年 1 月-6 月	2012 年	2011 年
营业外支出：	428,372.51	102,066.09	42,422.99
其中：处置非流动资产损失（固定资产）	28,842.19	7,479.76	
防洪保安基金	41,577.41	74,031.22	9,422.99
其他	357,952.91	20,555.11	33,000.00

防洪保安基金是当地地方政府为了加强水利基础设施建设，增强抗洪减灾能力而征集的一项政府性基金，按上年销售收入或营业收入的一定比例征收。公司其他营业外支出项目主要包括支付的意外伤害赔付费、治疗费，电费滞纳金，年

年终奖个税滞纳金、社保养老保险金滞纳金等。各年营业外支出明细如下：

2013年1-6月营业外支出包括车辆事故赔偿款 33.28 万元，防洪保安基金 4.16 万元，固定资产处置损失 2.88 万元，工程赔付款 2.46 万元，养老保险滞纳金 0.06 万元。

2012年营业外支出包括防洪保安基金 7.40 万元元，固定资产处置损失 0.75 万元，车辆事故赔偿款 0.77 万元，工程赔付、扣款 0.93 万元元，垫付款开票税金损失 0.18 万元，电费滞纳金、养老保险滞纳金、个税滞纳金 0.17 万元。

2011年营业外支出包括防洪保安基金 0.94 元，现金短款损失 3.30 万元。

2011年、2012年、2013年1-6月营业外支出占利润总额比例分别为0.41%、0.39%和2.86%，对公司利润总额和相关财务指标构成影响较小。

（四）各项税收政策及缴纳的主要税种

1. 主要税种及税率

税种	计税依据	法定税率(%)
营业税	应纳税营业额	3 或 5
城市维护建设税	应纳流转税额	1、5 或 7
教育费附加	应纳流转税额	3
地方教育附加	应纳流转税额	2
企业所得税	应纳税所得额	15 或 25

2. 优惠税负情况

根据2012年2月28日江西省高新技术企业认定管理工作领导小组赣高企认发[2012]2号《关于公布江西大圣塑料光纤有限公司等60家高新技术企业名单的通知》，认定公司为高新技术企业，证书编号：GR201136000043；有效期：三年（自2011年9月8日至2014年9月7日），公司所得税按15%的税率缴纳。

四、最近两年及一期主要资产情况（合并）

（一）应收款项

1. 应收账款分类及坏账准备情况

公司应收账款全部分类为按信用风险特征划分的按账龄组合计提坏账准备的其他应收款。公司最近两年及一期的应收账款按账龄组合情况如下：

单位：元

账龄	2013年6月30日		2012年12月31日		2011年12月31日	
	账面余额	坏账准备	账面余额	坏账准备	账面余额	坏账准备
1年以内	75,995,204.98	3,799,760.25	49,560,672.96	2,478,033.65	19,079,790.27	953,989.51
1至2年	257,754.66	25,775.47	310,296.06	31,029.61	1,237,308.90	123,730.89
2至3年	1,011,611.81	303,483.54	1,053,410.81	316,023.24	427,730.00	128,319.00
3至4年	427,730.00	213,865.00	427,730.00	213,865.00		
合计	77,692,301.45	4,342,884.26	51,352,109.83	3,038,951.50	20,744,829.17	1,206,039.40

截至2013年6月30日止，公司应收账款主要为应收通信网络技术服务款和通信网络工程款。全部为按账龄组合计提坏账准备应收账款，2013年6月30日，一年以内应收账款占97.82%。

报告期内应收账款余额增长幅度较大，2011年末、2012年末及2013年6月30日公司应收账款余额分别为2,074.48万元、5,135.21万元、7,769.23万元，主要原因为：

①公司业务扩张，2012年收入增长58.62%，2013年1-6月收入比2012年同期收入也大幅的增加。公司客户为中国移动通信集团江西子公司、四川子公司等议价能力较强的集团性质客户，应收款项确认和支付进度较慢，回款不及时。

②通信技术服务行业存在年中为项目垫款，年末集中收款的季节性因素影响，导致2013年6月30日公司应收账款余额较大，收账款周转率较低，对比同行业上市公司宜通世纪2013年6月的应收账款周转率也仅为1.57次。

公司应收账款无持有公司5%(含5%)以上表决权股份的股东单位的应收款项。

2. 各期末应收账款前五名情况

截至2013年6月30日止，公司前五名应收账款情况如下：

单位名称	金额(元)	占应收账款总额的比例	款项性质	是否关联方	账龄
中国移动通信集团江西有限公司南昌分公司	24,855,592.77	31.99%	服务及工程款	否	1年以内
中国移动通信集团四川有限公司乐山分公司	21,167,000.16	27.24%	服务及工程款	否	1年以内
中国移动通信集团四川有限公司雅安分公司	8,473,150.31	12.24%	服务及工程款	否	1年以内
中国移动通信集团四川有限公司成都分公司	3,925,003.73	5.05%	服务及工程款	否	1年以内
中国移动通信集团四川有限公司凉山分公司	3,606,028.30	4.64%	服务及工程款	否	1年以内

合 计	62,026,775.7	81.16%	--	--	--
-----	--------------	--------	----	----	----

截至 2012 年 12 月 31 日止，公司前五名应收账款情况如下：

单位名称	金额（元）	占应收账款 总额的比例	款项性质	是否关 联方	账龄
中国移动通信集团江西有限公司南昌分公司	22,419,036.35	43.66%	服务及工程款	否	1 年以内
中国移动通信集团四川有限公司乐山分公司	13,363,454.44	26.02%	服务及工程款	否	1 年以内
中国移动通信集团四川有限公司雅安分公司	3,474,137.09	6.77%	服务及工程款	否	1 年以内
中国移动通信集团江西有限公司九江分公司	3,068,093.04	5.97%	服务及工程款	否	1 年以内
中国移动通信集团四川有限公司成都分公司	2,213,163.73	4.31%	服务及工程款	否	1 年以内
合 计	44,537,884.65	86.73%	--	--	--

截至 2011 年 12 月 31 日止，公司前五名应收账款情况如下：

单位名称	金额（元）	占应收账 款总额的 比例	款项性质	是否关 联方	账龄
中国移动通信集团江西有限公司南昌分公司	5,770,212.00	27.82%	服务及工程款	否	1 年以内
中国移动通信集团四川有限公司乐山分公司	4,963,420.79	23.93%	服务及工程款	否	1 年以内
中国移动通信集团江西有限公司上饶分公司	2,433,131.04	11.73%	服务及工程款	否	1 年以内
中国移动通信集团江西有限公司九江分公司	2,111,983.00	10.18%	服务及工程款	否	1 年以内
中国移动通信集团四川有限公司雅安分公司	1,650,058.81	7.95%	服务及工程款	否	1 年以内
合 计	16,928,805.64	81.61%	--	--	--

截至 2013 年 6 月 30 日止，公司前五名客户应收款余额合计 4,970.15 万元，占应收账款余额的 63.97%，上述客户主要为资产规模较大，信誉较好，发生坏账的风险较小。

（二）预付账款

1. 公司最近两年及一期预付账款情况如下：

单位：元

账 龄	2013 年 6 月 30 日		2012 年 12 月 31 日		2011 年 12 月 31 日	
	金额	比例	金额	比例	金额	比例
1 年以内	1,501,103.97	98.95%	1,060,033.47	98.51%	61,952.76	100%
1-2 年	16,000.00	1.05%	16,000.00	1.49%	0.00	0.00
合 计	1,517,103.97	100.00%	1,076,033.47	100.00%	61,952.76	100.00%

公司预付款项主要为预付的劳务费、材料款和资产采购款。预付账款金额逐

年增加，截至 2013 年 6 月 30 日止，预付款项 151.71 万元，因公司与外协和人力资源派遣单位签订用工合同，支付劳务费用，因此存在应付的劳务费，其中前五名预付款余额成都同达建筑劳务有限公司及邓永红等四个自然人款项 106.37 万元，占公司预付款总额的 70.11%，公司预付款项中无持有公司 5%(含 5%)以上表决权股份的股东单位的款项。

公司各期的现金支付金额占劳务采购额比例极低，主要构成为零星的劳务费支出，其余款项为银行转账支出。最近两年及一期，现金支付金额占劳务采购额比例为 0.29% 1.6% 5.20%。2013 年比例有所增加主要是一些基站抢险聘请民工搬运，盯防增加现金支出。公司制定了《资金管理办法》《银行账户管理制度》对资金支付的审批、授权、流程等方面进行了规范，保证资金支付的安全及风险可控。。

2. 截止 2013 年 6 月 30 日止，预付款项金额前五名单位情况：

单位：元

单位名称	金 额	占预付账款 总额比例	款项性质	是否关 联方	账龄
邓永红	570,000.00	37.57%	外协劳务款	否	1年以内
肖发贞	309,478.63	20.40%	外协劳务款	否	1年以内
成都同达建筑劳务有限公司	64,073.86	4.22%	外协劳务款	否	1年以内
付金波	64,000.00	4.22%	外协劳务款	否	1年以内
岳瑞娜	56,174.00	3.70%	外协劳务款	否	1年以内
合 计	1,063,726.47	70.11%	--	--	--

3. 截止 2012 年 12 月 31 日止，预付款项金额前五名单位情况：

单位：元

单位名称	金 额	占预付账款 总额比例	款项性质	是否关 联方	账龄
肖发贞	309,478.63	28.76%	外协劳务款	否	1年以内
成都同达建筑劳务有限公司	114,073.84	10.6%	外协劳务款	否	1年以内
邓永红	100,000.00	9.29%	外协劳务款	否	1年以内
张勇	68,000.00	6.32%	外协劳务款	否	1年以内
江西江铃汽车销售有限公司	60,000.00	5.58%	预付汽车款	否	1年以内
合 计	651,552.47	60.55%	--	--	--

4. 截止 2011 年 12 月 31 日止, 预付款项金额前五名单位情况:

单位: 元

单位名称	金额	占预付账款总额比例	款项性质	是否关联方	账龄
白银军	35,000.01	56.49%	预付房租	否	1 年以内
南昌市青云谱区仁华镀锌钢材批发部	10,000.00	16.14%	预付钢材款	否	1 年以内
汪红波	9,000.00	14.53%	外协劳务款	否	1 年以内
熊建成	7,000.00	11.30%	外协劳务款	否	1 年以内
四川雅安电力(集团)股份有限公司	952.75	1.54%	预付水电费	否	1 年以内
合计	61,952.76	100.00%	--	--	--

(三) 其他应收款

1. 其他应收款分类及坏账准备情况

公司其全部分类为按信用风险特征划分的按信用风险特征划分为按账龄组合计提坏账准备的其他应收款。

公司最近两年及一期的其他应收款情况如下:

单位: 元

账龄	2013 年 6 月 30 日		2012 年 12 月 31 日		2011 年 12 月 31 日	
	账面余额	坏账准备	账面余额	坏账准备	账面余额	坏账准备
1 年以内	11,284,205.31	564,210.27	4,533,554.69	226,677.73	8,749,970.5	437,498.53
1—2 年	1,638,399.85	163,839.99	1,486,717.61	148,671.76	347,794.00	34,779.40
2—3 年	233,829	70,148.70	233,829.00	70,148.7	80,000.00	24,000.00
3—4 年	70,000.00	35,000.00	70,000.00	35,000.00		
合计	13,226,434.16	833,198.96	6,324,101.30	480,498.19	9,177,764.5	496,277.93

截至 2013 年 6 月 30 日止, 公司其他应收款 1,322.64 万元, 主要构成为代垫款项、投标保证金、备用金、押金, 账龄在 1 年以内及 1-2 年其他应收款项占其他应收账款总额 97.71%。

代垫款项主要包括为客户中国移动通信集团四川有限公司, 中国移动通信集团江西有限公司等代垫的基站试运行费用和代垫的电费、水费等支出。公司与客户中国移动通信集团四川有限公司及中国移动通信集团江西有限公司各分公司签订代垫款项协议, 按协议内容公司代其支付基站试运行费用和电费、水费、房

租等支出，于次月向客户提供代垫款项费用支出明细及发票收回代垫款项。

备用金为公司员工项目差旅费、材料支出、项目垫款等预借的备用金，公司股改前由于工程项目，基站代维等项目主要在各项目地施工，地区偏远银行转账不方便等原因，存在少数员工持有大额备用金情形，对此，公司制定相关备用金管理制度，确定了备用借款额度，审批权限，及时报账时限等，逐步减少员工大额备用金，同时公司制定代垫款项管理办法，对代垫款项申请、报销回款、人员交接，担保等事项进行了明确，进一步防范资金风险。

2011年，2012年公司为解决部分员工资金困难，存在向部分员工提供临时短期借款的情形，该部分员工借款未约定利息，也未签订合同，截至2013年6月30日，公司已全部收回员工借款，同时对员工借款进行了规范。

其它应收关联方款项详见第四节，七、关联方、关联方关系、关联方交易

3. 各期末其他应收款前五名情况

截至2013年6月30日止，公司前五名其他应收款情况如下：

单位：元

单位名称	金额	占应收账款总额的比例	款项性质	是否关联方	账龄
中国移动通信集团四川有限公司雅安分公司	2,877,437.18	21.76%	代垫款	否	1年以内
中国移动通信集团江西有限公司南昌分公司	1,829,080.53	13.83%	代垫款	否	1年以内
中国移动通信集团四川有限公司乐山分公司	1,460,666.39	11.04%	代垫款	否	1年以内
员工刘民	549,935.49	4.16%	备用金	否	1年以内
中国移动通信集团四川有限公司凉山分公司	600,000.00	4.54%	保证金	否	1年以内
合计	7,317,119.59	55.33%	--	--	--

截至2012年12月31日止，公司前五名其他应收款情况如下：

单位：元

单位名称	金额（元）	占应收账款总额的比例	款项性质	是否关联方	账龄
中国移动通信集团四川有限公司南昌分公司	1,710,617.96	27.05%	代垫款 保证金	否	1年以内 1-2年
中国移动通信集团四川有限公司雅安分公司	735,101.71	11.62%	代垫款	否	1年以内
中国移动通信集团四川有限公司乐山分公司	388,144.41	6.14%	代垫款	否	1年以内

员工李博	290,245.14	4.59%	备用金	否	1年以内
江西余干县建筑工程公司	162,000.00	2.56%	代垫款	否	1-2年
合计	3,286,109.22	51.96%	--	--	--

截至 2011 年 12 月 31 日止，公司前五名其他应收款情况如下：

单位：元

单位名称	金额（元）	占应收账款总额的比例	款项性质	是否关联方	账龄
中国移动通信集团四川有限公司乐山分公司	2,810,794.68	30.63%	代垫款	否	1年以内
员工刘敏	2,040,600.00	22.23%	员工借款	否	1年以内
中国移动通信集团四川有限公司乐山分公司	1,634,009.98	17.80%	代垫款	否	1年以内
中国移动通信集团江西有限公司南昌分公司	1,430,000.00	15.58%	保证金	否	1年以内 1-2年
中国移动通信集团江西有限公司南昌分公司	849,029.36	9.25%	代垫款	否	1年以内
合计	9,159,083.39	99.79%	--	--	--

（四）存货

公司 2013 年 6 月 30 日存货类别、余额和跌价准备情况

单位：元

项 目	2013 年 6 月 30 日		
	账面余额	跌价准备	账面价值
原材料	7,952,500.36	691,953.34	7,260,547.02

2012 年存货类别、余额和跌价准备情况

单位：元

项 目	2012 年 12 月 31 日		
	账面余额	跌价准备	账面价值
原材料	8,636,702.96	1,173,466.69	7,463,236.27

2011 年存货类别、余额和跌价准备情况

单位：元

项 目	2011 年 12 月 31 日		
	账面余额	跌价准备	账面余额
原材料	8,479,012.66		8,479,012.66

公司各期存货余额较为稳定。由于通信技术服务行业主要为人工成本，公司材料费用在公司总成本占比 10%-13%左右，因此公司仅保留部分常用的材料备

用，报告期内，公司各期末存货余额相对平稳，波动较小。由于公司部分存货账龄一年以上，部分原材料、辅料存在减值迹象，公司对存货期末余额进行了询价，按照成本与可变现净值孰低计量原则计提了资产减值准备。

（五）固定资产

公司固定资产包括机器设备、运输设备、电子设备和其他设备。

2013年1月-6月固定资产情况如下表：

单位：元

项 目	2013年1月1日	本期增加	本期减少	2013年6月30日
账面原值：				
机器设备	2,883,840.36	118,300.00		3,002,140.36
运输设备	10,804,554.81	1,954,386.00	8,3000.00	12,675,940.81
电子设备	912,398.02	111,340.00		1,023,738.02
其他设备	343,174.95	23,960.00		367,143.95
账面原值合计	14,943,968.14	2,207,995.00	8,3000.00	17,068,963.14
累计折旧：				
机器设备	894,521.36	284,664.69		1,179,186.05
运输设备	2,484,635.81	1,079,653.72	54,157.81	3,510,131.72
电子设备	464,034.59	65,457.92		529,492.51
其他设备	263,771.13	15,307.90		279,079.03
累计折旧合计	4,106,962.89	1,445,084.23	54,157.81	5,497,889.31
减值准备：				
减值准备合计				
账面价值：				
机器设备	1,989,319.00			1,822,954.31
运输设备	8,319,919.00			9,165,809.09
电子设备	448,363.43			494,245.51
其他设备	79,403.82			88,064.92
账面价值合计	10,837,005.25			11,571,073.83

2012年度固定资产情况如下表：

单位：元

项 目	2012年1月1日	本期增加	本期减少	2012年12月31日
账面原值：				
机器设备	2,670,787.50	215,760.00	2,707.14	2,883,840.36
运输设备	6,314,947.04	4,581,889.77	92,282.00	10,804,554.81
电子设备	808,590.02	118,888.00	15,080.00	912,398.02

其他设备	323,574.95	2,1000.00	1,400.00	343,174.95
账面原值合计	10,117,899.51	4,937,537.77	111,469.14	14,943,968.14
累计折旧:				
机器设备	387,705.38	529,725.86	22,909.88	894,521.36
运输设备	1,213,250.63	1,277,275.18	5,890.00	2,484,635.81
电子设备	365,067.83	112,882.36	13,915.60	464,034.59
其他设备	236,888.68	28,212.45	1,330.00	263,771.13
累计折旧合计	2,202,912.52	1,948,095.85	44,045.48	4,106,962.89
减值准备:				
减值准备合计				
账面价值:				
机器设备	2,283,082.12	-313,965.86	-20,202.74	1,989,319.00
运输设备	5,101,696.41	3,304,614.59	86,392.00	8,319,919.00
电子设备	443,522.19	6,005.64	1,164.40	448,363.43
其他设备	86,686.27	-7,212.45	70.00	79,403.82
账面价值合计	7,914,986.99	2,989,441.92	67,423.66	10,837,005.25

2011年度固定资产情况如下表:

单位: 元

项 目	2011年1月1日	本期增加	本期减少	2011年12月31日
账面原值:				
机器设备	2,241,737.5	429,050.00		2,670,787.50
运输设备	4,814,444.04	1,500,503.00		6,314,947.04
电子设备	672,701.02	135,889.00		808,590.02
其他设备	264,054.95	59,520.00		323,574.95
账面原值合计	7,992,937.51	2,124,962.00		10,117,899.51
累计折旧:				
机器设备	344,373.5	43,331.88		387,705.38
运输设备	1,193,231.4	20,019.23		1,213,250.63
电子设备	358,056.69	7,011.14		365,067.83
其他设备	220,170.78	16,717.90		236,888.68
累计折旧合计	2,115,832.37	87,080.15		2,202,912.52
减值准备:				
减值准备合计				
账面价值:				
机器设备	1,897,364.00	385,718.12		2,283,082.12
运输设备	3,621,212.64	1,480,483.77		5,101,696.41
电子设备	314,644.33	128,877.86		443,522.19

其他设备	43,884.17	42,802.1		86686.27
账面价值合计	5,877,105.14	2,037,881.85		7,914,986.99

报告期内，公司固定资产主要由机器设备、运输设备、电子设备及其他设备构成。公司机器设备和运输设备公司占固定资产总额的 75.40%，公司无房屋土地资产，办公和经营用房屋主要是租赁而来；公司运输设备主要是中小型货运汽车及管理层用车，用于公司在各地开展经营业务活动。

公司固定资产折旧方法采用年限平均法，截至 2013 年 6 月 30 日，公司的固定资产原值为 1,706.90 万元，累计折旧金额为 549.79 万元，固定资产账面净值为 1,157.11 万元，累计折旧占固定资产原则比重 32.20%（累计折旧率），公司机器设备及运输工具等固定资产正常使用，主要固定资产不存在面临进行淘汰、更新、大修、技术升级等情况。

（六）对外投资

最近两年及一期，公司不存在合并层面外的对外投资事项。

（七）无形资产

1. 公司目前公司账面无形资产为采购的软件，原值 1.16 万元，累计摊销 0.41 万元，净值 0.75 万元，包括财务核算软件，FOXTABLE 软件（开发）两项。公司对使用寿命有限无形资产采用直线法摊销。公司无形资产情况如下：

项目	原值	购买日期	累计摊销额	累计摊销月份	剩余摊销月份
金碟财务核算软件	4,500.00	2013-04-01	375.00	3	33
FOXTABLE 软件（开发）	5,062.99	2012-06-11	1,922.28	13	23
金碟财务核算软件	2,000.00	2010-10-01	1,833.15	33	3
合计	11,562.99	--	4,130.43	--	--

2013 年 1 月-6 月公司无形资产情况如下：

单位：元

项目	2013 年 1 月 1 日	本期增加额	本期减少额	2013 年 6 月 30 日
一、账面原值：				
软件	7,062.99	4,500.00		11,562.99
二、累计摊销：				
软件	2,484.59	1,645.84		4,310.43
三、账面价值：				
软件	4,578.40			7,432.56

2012 年公司无形资产情况如下：

单位：元

项 目	2012 年 1 月 1 日	本期增加额	本期减少额	2012 年 12 月 31 日
一、账面原值				
软件	2,000.00	5,062.99		7,062.99
二、累计摊销				
软件	833.40	1,651.19		2,484.59
三、账面价值				
软件	1,166.60			4,578.40

2. 公司拥有基站能耗远程监控系统、唐人远程抄表系统等计算机软件著作权 6 项，计算机软件著作权由于企业内部研究产生，该无形资产的成本不能够可靠地计量，不确认账面无形资产。

（八）资产减值准备

公司按照账龄法对报告期的应收款项计提减值准备，公司存货按照存货的可变现净值与成本孰低的方法计提存货跌价准备。公司最近两年及一期资产准备情况如下：

单位：元

项 目	2013 年 12 月 30 日	2012 年度 12 月 31 日	2011 年 12 月 31 日
应收款项坏账准备	5,176,083.22	3,519,449.69	1,702,317.33
固定资产无形资产减值准备			
存货坏账准备	691,953.34	1,173,466.69	

2013 年 6 月 30 日，公司对库存材料进行了询价，按照存货的可变现净值与成本孰低的计量原则计提存货跌价准备，确认存货跌价准备余额，并对应冲减计提资产减值准备。

五、最近两年及一期主要负债情况（合并）

（一）短期借款

公司最近两年及一期短期借款情况如下：

借款银行	借款金额	借款期限	利率	借款性质
南昌银行	200 万元	2011.5-2012.5	人民银行公布的一年期金融机构人民币贷款基准利率为基础，确定上浮 50%	短期借款
	200 万元	2012.5-2013.5	10.496%	短期借款

	500 万元	2013.6-2014.6	9.6%	短期借款
中国农业银行	1000 万元	2011.8-2012.8	人民银行公布的同期同档 基准利率基础上浮 20%	短期借款
中国工商银行	600 万元	2013.2-2013.6	人民银行公布的同期同档 基准利率基础上浮 10%	保理融资

如上表所示，公司 2011 年公司短期借款 1200 万元，其中：公司 2011 年 8 月与中国农业银行签订 1000 万元短期借款，期限一年。利率为按照每笔借款提款日单笔借款期限所对应的人民银行公布的同期同档基准利率基础上浮 20%。2011 年 5 月与江西南昌银行 200 万元借款，利率为中国人民银行公布的一年期金融机构人民币贷款基准利率为基础，确定上浮 50%，该两笔借款分别于 2012 年 8 月和 2012 年 4 月归还。

2012 年 5 月公司新增江西南昌银行短期借款 200 万元，利率为中国人民银行公布的一年金融机构人民币贷款基准利率上浮 60%，即固定利率 10.496%。该笔借款于 2013 年 5 月归还。

2013 年 1-6 月新增南昌银行短期借款 500 万元，利率为中国人民银行公布的一年金融机构人民币贷款基准利率上浮 60%，即固定利率 9.6%，公司向中国工商银行进行应收账款保理融资 600 万元，利率为中国人民银行公布的同期同档人民币贷款利率上浮 10%，该笔保理融资款已于 2013 年 6 月归还。

公司最近两年及一期短期借款能够及时归还，没有逾期借款及利息，短期借款主要用于补充公司流动资金，随着公司利润的增长、加大应收款项催收回款，公司将进一步减少财务借款费用负担，降低财务风险。

（二）应付账款

公司最近两年及一期应付账款情况如下：

单位：元

帐 龄	2013 年 6 月 30 日	2012 年 12 月 31 日	2011 年 12 月 31 日
1 年以内	17,509,256.58	9,194,826.85	6,670,980.44
1-2 年	259,425.19	436,503.42	
2-3 年			
合 计	17,768,681.77	9,631,330.27	6,670,980.44

公司应付款项期限较短，一年以内账龄应付账款占比 98%以上，报告期内公司收入逐年增长，应付账款余额也逐年增长，2012 年比 2011 年应付账款增长了

44.38%。公司为节约资金成本缓解资金压力，公司利用与劳务合作方、供料方与形成长期合作关系，公司尽可能使用长期经营活动中形成了良好的商业信用，因此劳务公司、供料方为公司的短期垫支金额较大。公司不存在与持有公司5%(含5%)以上表决权股份的股东单位的应付款项。

由于公司工程项目，基站代维等项目主要在各项目地施工，地区偏远银行转账不方便等原因，存在部分项目经理代垫项目支出款项（员工未付报销款）情形，对此，公司制定相关备用金管理制度，确定了备用借款额度，审批权限，及时报账时限等办法，通过加强员工备用金管理逐步减少项目经理代垫项目支出情况，截至2013年12月底，公司已基本支付完毕报告期内有关的员工未付报销款。

公司在业务高峰期、自有资源不足的时候，除人力资源公司，劳务公司等外协单位外，公司采购部分个人施工队伍劳务配合公司项目中部分非核心的、需要大量非技术型劳动力完成的工序，该部分工序公司派遣管理及技术人员进行管理，并要求接受本公司的监督指导，服从业主、监理单位的监督检查，严格按照施工技术规范、设计文件技术要求和有关安全管理规定进行施工，不得违反合同约定将工程进行转包或分包。公司要求个人劳务提供方(工程承包者)去税务局代理开具发票结算工程款。

2013年6月30日，应付账款金额前五名单位情况：

单位名称	金额（元）	占应付账款总额的比例	款项性质	是否关联方	账龄
成都同达建筑劳务有限公司	1,205,937.49	6.79%	外协劳务款	否	1年以内
罗家军	1,149,627.50	6.47%	外协劳务款	否	1年以内
程建民	646,154.32	3.64%	外协劳务款	否	1年以内
员工蔡松燕	589,175.29	3.32%	未付报销款	否	1年以内
朱喜	471,897.07	2.66%	外协劳务款	否	1年以内
合计	4,062,791.67	22.86%	--	--	--

2012年12月31日，应付账款金额前五名单位情况：

单位名称	金额（元）	占应付账款总额的比例	款项性质	是否关联方	账龄
朱德强	611,858.50	6.35%	外协劳务款	否	1年以内
杨晋	575,255.15	5.97%	外协劳务款	否	1年以内
王建辉	492,000.00	5.11%	外协劳务款	否	1年以内

胡卫华	439,729.00	4.57%	外协劳务款	否	1年以内
成都晟达通信技术公司	410,116.76	4.26%	外协劳务款	否	1年以内
合 计	2,528,959.41	26.26%	--	--	--

2011年12月31日，应付账款金额前五名单位情况：

单位名称	金额（元）	占应付账款总额的比例	款项性质	是否关联方	账龄
江西新东元物资有限公司	968,100.00	14.51%	工程款	否	1年以内
成都晟达通信技术有限公司	870,952.00	13.06%	外协劳务款	否	1年以内
南昌惠光物资有限公司	852,450.00	12.78%	材料款	否	1年以内
杨晋	622,650.00	9.33%	外协劳务款	否	1年以内
江西广跃汽车销售维修服务 有限公司	304,000.00	4.56%	购车款	否	1年以内
合 计	3,618,152.00	54.24%	--	--	--

（三）应付票据

公司最近两年及一期应付票据情况如下：

项 目	2013年6月30日	2012年12月31日	2011年12月31日
银行承兑汇票	627,000.00	1,200,000.00	1,200,342.00

截至2013年6月30日，公司应付票据期末余额62.7万元，为南昌银行东湖支行银行承兑汇票，公司应付票据主要用于支付的设备采购款。

（四）其他应付款

公司最近两年及一期其他应付情况如下：

单位：元

帐 龄	2013年6月30日	2012年12月31日	2011年12月31日
1年以内	12,969,330.85	10,933,537.72	5,480,172.70
1—2年	1,416,016.35	1,574,160.00	
2—3年			110,000.00
合 计	14,385,347.20	12,507,697.72	5,590,172.70

截至2013年6月30日，公司其他应付款主要为向股东、关联方借入的流动资金、员工垫款项等，一年以内账龄其他应付款占比90.16%，期末余额合计1,438.53万元。员工垫款项形成原因主要为公司通信网络代维、基站建设项目等所处地区偏远，员工垫付部分材料款，零星辅材款形成。

公司与其他单位的业务往来款项主要为临时流动资金拆借，该类款项通常短时间内归还，未签订借款合同也未约定利息。为此，公司对该类资金制定资金管理辦法，包括资金往来款项审批、定期对账、定期清理、拆借款项签订合同等进行规范，同时将进一步减少和避免向其他公司进行流动资金拆借行为。

截至 2013 年 6 月 30 日公司应付关联方款项金额合计为 1,219.73 万元，主要为公司向股东借入的流动资金往来，该部分往来资金未约定利息，按公司与股东间的借款协议，该部分资金无需支付资金使用费，用以弥补公司快速扩张所需流动资金，详见第四节、七、关联方、关联方关系、关联方交易情况。

2013 年 6 月 30 日，其他应付款金额前五名单位情况：

单位名称	金额（元）	占应付账款总额的比例	款项性质	是否关联方	账龄
方国栋	11,407,304.33	79.30%	借款	是	1 年以内 1-2 年
中国移动通信集团四川有限公司雅安分公司	650,000.00	4.52%	垫款	否	1-2 年
江西方大投资有限公司	620,000.00	4.31%	借款	是	1 年以内
吉安市吉州区粥佳园大酒店	280,000.00	1.95%	往来款	否	1 年以内
员工刘民	210,000.00	1.46%	垫款	否	1 年以内
合 计	13,167,304.33	91.54%	--	--	

2012 年 12 月 31 日，其他应付款金额前五名单位情况：

单位名称	金额（元）	占应付账款总额的比例	款项性质	是否关联方	账龄
方国栋	10,384,029.33	83.02%	借款	是	1 年以内 1-2 年
中国移动通信集团四川有限公司雅安分公司	650,000.00	5.20%	垫款	否	1 年以内
江西方大投资有限公司	620,000.00	4.96%	借款	是	1 年以内
员工刘民	210,000.00	1.68%	垫款	否	1 年以内
员工郑娜	201,755.49	1.61%	垫款	否	1 年以内
合 计	12,065,784.82	96.47%	--	--	

2011 年 12 月 31 日，其他应付款金额前五名单位情况：

单位名称	金额（元）	占应付账款总额的比例	款项性质	是否关联方	账龄
方国栋	4,292,207.60	76.78%	借款	是	1 年以内
中国移动通信集团四川有限公	650,000.00	11.63%	垫款	否	1 年以内

司雅安分公司					
员工刘民	210,000.00	3.76%	垫款	否	1年以内
邵琼	100,000.00	1.79%	借款	是	1年以内
成都晟达通信技术有限公司	74,580.23	1.33%	垫款	否	1年以内
合 计	5,326,787.83	95.29%	--	--	--

(五) 预收账款

公司预收款项主要为预收的服务款、通信网络工程项目款，最近两年及一期预收账款情况如下：

单位：元

帐 龄	2013年6月30日	2012年12月31日	2011年12月31日
1年以内			7,650.00
1—2年			
合 计			7,650.00

截止2011年12月31日止，预收账款金额前五名单位情况：

单位名称	金额（元）	占预收账款总额的比例	款项性质	是否关联方
四川省乐山市沐川民政局城区综合敬老院	7,650.00	100%	预收服务款	否

(六) 应付职工薪酬

公司最近两年及一期应付职工薪酬情况如下：

项 目	2013年6月30日	2012年12月31日	2011年12月31日
一、工资、奖金、津贴和补贴	4,185,471.20	3,755,900.63	490,469.55
二、职工福利费			
三、社会保险费	2,090,387.25	304,956.64	
其中：医疗保险费	613,684.34	3,637.50	
基本养老保险费	1,324,732.79	282,649.48	
年金缴费	-	-	
失业保险费	86,327.62	12,896.48	
工伤保险费	19,326.22	3,563.72	
生育保险费	46,316.29	2,209.46	
四、住房公积金	10,920.00	5,794.05	
五、工会经费和职工教育经费	31,186.86	31,186.86	32,769.46
合计	6,317,965.31	4,097,838.18	523,239.01

最近两年及一期，公司不断完善职工薪酬框架，完善人力资源和绩效考核制度，制定了一套公平、合理的职工薪酬体系。

公司直接人工成本最近两年占总成本占比稳定在 75%-80%之间，伴随收入的增长，2012 年直接人工成本增长了 25.59%，直接人工增长原因包括：员工增加，员工工资水平上涨；公司深化绩效考核，自有员工工作效能明提升，员工收益因公司效益提升而上涨。而伴随公司员工增加及收入水平的的上升，应付职工职工薪酬期末余额逐年增加。

（七）应缴税费

公司最近两年及一期应缴税费情况如下：

税 种	2013 年 6 月 30 日	2012 年 12 月 31 日	2011 年 12 月 31 日
企业所得税	3,132,886.10	1,010,856.76	1,912,170.92
营业税	1,982,174.39	1,430,184.75	470,055.59
城建税	134,550.36	93,382.51	32,906.86
教育费附加	60,535.13	43,975.43	15,171.40
地方教育费附加	38,408.15	27,368.33	8,163.75
副调基金	18,119.61	-	13,668.85
个人所得税	4,058.06	883.96	1,357.26
印花税	8,487.37	8,291.77	8,725.34
防洪保安基金	159,174.44	119,503.23	46,470.85
残疾人就业保障金	24,626.96	24,626.96	25,459.27
合 计	5,692,353.56	2,876,123.19	2,578,756.11

最近两年及一期，随着公司收入的增长，主要税种及税金逐年增长，除公司主要流转税种外，应缴税费还包括地方副调基金，防洪保安基金等税项。防洪保安基金是当地地方政府为了加强水利基础设施建设，增强抗洪减灾能力而征集的一项政府性基金，按上年销售收入或营业收入的一定比例征收。

六、股东权益情况

单位：元

股东权益	2013 年 6 月 30 日	2012 年 12 月 31 日	2011 年 12 月 31 日
实收资本	40,000,000.00	40,000,000	12,000,000
资本公积	3,675,487.88	3,675,487.88	

盈余公积	430,320.68	430,320.68	886,352.66
未分配利润	15,539,403.77	2,810,093.94	11,941,928.54
少数股东权益			
合 计	59,645,212.33	46,915,902.5	24,828,281.20

2012年11月23日，有限公司召开股东会做出决议，同意由原有限公司股东作为发起人，以经审计的截至2012年9月30日的净资产值43,675,487.88元，按1.09189:1的比例折合股份4000万股，将有限公司整体变更为江西唐人通信技术服务股份有限公司，股份有限公司股份均为普通股，每股面值人民币1元，各发起人在股份有限公司的持股比例按其在有限公司的出资比例确定。净资产扣除股本后的3,675,487.88元转为公司资本公积。

七、关联方、关联关系、关联交易情况

（一）公司关联方

1. 公司股东

股东	投资比例	关联方关系
方国栋	61.67%	实际控制人、控股股东
江西方大投资有限公司	38.33%	股东、受同一实际控制人控制

2. 公司子公司及其他关联方

单 位/个 人	关联方关系
江西大通防雷技术有限公司	全资子公司
江西大易电子科技有限公司	实际控制人控制的其他公司
江西唐人科技实业发展有限公司	报告期外实际控制人控制的其他公司
江西唐人通信技术有限公司	报告期外实际控制人控制的其他公司
邵琼	实际控制人配偶

江西大通防雷技术有限公司：为公司全资控股子公司，原注册资本800万元，江西方大投资有限公司96.25%，方国栋持股3.75%，与公司同属于同一控制人控制下的其他公司2011年7月，公司支付对价800万元收购成为公司全资控股子公司。

江西大易电子科技有限公司：公司实际控制人方国栋控股的江西大易电子科技有限公司目前注册资本为550万元，法定代表人为方国栋，该公司经营范围：计算机软、硬件；电子产品开发、销售；网络工程、系统集成（国家有专项许可

的项目凭许可证经营)。由于该公司未来存在同业竞争的可能,目前该公司业务已基本停止,股东方国栋、江西方大投资有限公司拟将其股权转让给无关联的第三方,该公司清理完毕关联方往来余额,上述股权转让事宜正在办理中。

江西唐人科技实业发展有限公司(简称:唐人科技实业):于2002年9月在江西省工商行政管理局登记注册的有限责任公司(自然人投资或控股),原注册资本为700万元,其中方国栋出资630万元,其母亲邹莲秀出资70万元,法定代表人为邹莲秀。经营范围为通信工程,计算机网络系统工程,计算机软件开发,科技产品的开发、推广,信息咨询,会展服务,国内贸易。2009年6月1日,唐人科技实业公司与南昌大通新技术有限公司签署《合并协议书》,南昌大通新技术有限公司对其进行整体吸收合并(南昌大通新技术有限公司后工商变更为江西大通防雷技术有限公司)。经合并及注销公告,唐人科技实业已于2009年9月24日在江西省工商行政管理局完成注销登记。

江西唐人通信技术有限公司(以下简称“唐人通信技术”):系于2006年6月在江西省工商行政管理局登记的有限责任公司,注销前注册资本为500万元,其中方国栋出资480万元,其岳母彭喜荣出资20万元,法定代表人为彭喜荣。经营范围为通信工程及设备安装,系统集成,软件开发,相关科技产品研究生产,国内贸易,室内装修。2009年6月,唐人通信技术公司与江西大易电子科技有限公司签署《合并协议书》,由江西大易电子科技有限公司对其进行整体吸收合并。经合并及注销公告,唐人通信技术已于2009年9月24日在江西省工商行政管理局完成注销登记。

(二) 关联方交易

1. 经常性关联方交易

最近两年及一期公司与关联方间不存在经常性关联方交易。

2. 偶发性关联方交易

(1) 收购股权

2011年7月,公司支付对价800万元收购江西大通防雷技术有限公司(以下简称大通公司)100%股权。大通公司原注册资本800万元,购买日大通经审计净资产为751.41万元,其中,江西方大投资有限公司96.25%,方国栋持股3.75%,与公司同属于同一控制人控制下的其他公司,公司按企业会计准则规定确定了长期

股权投资账面价值 751.41 万元。

公司收购大通公司支付对价为大通公司经审计净资产溢价 6.47%，大通公司经营范围为电力、石油、通信及各类大型厂矿专业地网设计、施工；机电设备安装、防雷工程设计、施工（凭资质证经营）；电气保护；系统机能方案设计、施工（国家有专项规定的除外）。由于该公司拥有防雷技术资质，目前正在办理乙级资质以弥补公司通信网络工程防雷市场的发展不足，预期未来通信网络工程防雷市场空间较大。

(2) 向关联方借入流动资金：

关联方	2013年1月-6月	2012年	2011年
	金额（万元）	金额（万元）	金额（万元）
方国栋	730.00	1,856.28	546.09
江西方大投资有限公司	-	75.00	378.57
江西大易电子科技有限公司	23.00		
邵琼			10.00
合计：	753.00	1,931.28	934.66

公司最近两年及一期向股东及关联方借入流动资金以支持公司业务规模的快速增长，公司借入资金为多笔累计临时资金拆借形成，并且于短期内归还，公司与关联方签订的资金拆借合同，无需支付资金使用费，按照各期的期初期末平均拆借款余额的银行同期同类贷款利率计算，对 2011 年、2012 年利润总额的影响 41.21 万元，73.42 万元，占 2011 年，2012 年利润总额的 3.97%、2.8%，对公司最近两年及一期的利润总额影响较小。

(2) 向关联方提供往来资金

关联方	2013年1月-6月	2012年	2011年
	金额（万元）	金额（万元）	金额（万元）
江西大易电子科技有限公司		16.40	20.28

公司最近两年及一期向关联方提供资金为多笔累计临时资金拆借形成，并且于短期内归还，公司向关联方提供资金拆借金额较小，无需对方支付资金使用费，对公司最近两年及一期的利润总额影响较小。

(3) 关联方为公司提供贷款担保

公司 2011 年 8 月与中国农业银行签订 1000 万元短期借款，期限一年，公司股东方大投资有限公司就该笔流动资金借款合同为提供抵押担保。方大投资有限

公司以其所有的国有土地使用权设定抵押，并办理有关的抵押登记。

公司董事、监事、高级管理人员、核心技术（业务）人员、主要关联方或持有公司 5%以上股份股东未在公司主要客户或供应商中占有权益。

（三）关联方往来余额

1. 其他应收款余额

单位：万元

单位名称	2013年6月30日		2012年12月31日		2011年12月31日	
	金额 (万元)	占其他应收 总额的比	金额 (万元)	占其他应收 总额的比	金额 (万元)	占其他应收 总额的比
江西大易电子科技有限公司					7.26	0.8%
方国栋			12.08	2.07%	62.45	7.19%

公司 2011 年、2012 年其他应收方国栋资金为项目备用金，2013 年已全部清理，备用金与公司向方国栋借入借款款项性质不同，因此 2011 年、2012 年该两笔款项余额未进行抵消。

2. 其他应付关联方款项余额

单位名称	2013年6月30日		2012年12月31日		2011年12月31日	
	金额 (万元)	占其他应收 总额的比	金额 (万元)	占其他应收 总额的比	金额 (万元)	占其他应收 总额的比
江西大易电子科技有限公司	17.00	1.18%				
江西方大投资有限公司	62.00	4.31%	62.00	4.96%		
方国栋	1,140.73	79.30%	1,038.40	83.02%	429.22	76.78%
合计	1,219.73	84.79%	1,100.40	87.98%	429.22	76.78%

公司最近两年及一期其他应付关联方往来余额为向股东及关联方借入流动资金以支持公司业务规模的快速增长所带来的流动资金不足的问题，公司与关联方签订的资金拆借合同，无需支付资金使用费。

截至 2013 年 12 月中旬，公司已偿还报告期内关联方借款 1217 万元，基本归还完毕。随着公司经营活动现金流量的增加，公司将逐步减少关联方往来借款。

同时，对于关联方往来资金管理，公司制定了《关联交易决策制度》对关联交易不同标准下各事项审核批准权限进行了规定，并要求公司与关联方之间的交易应签订书面协议，明确交易双方的权利义务及法律责任。

（四）关联交易决策程序执行情况

1. 公司整体变更为股份公司前关联交易决策程序执行

公司整体变更为股份公司以前,公司对于与关联公司发生的交易行为未制定特别的决策程序,存在不规范现象。

2. 公司整体变更为股份公司后关联交易决策程序执行情况

股份公司成立后,公司《关联交易决策制度》于2012年11月23日股份公司成立后经股东大会表决通过生效。根据该制度,董事会有权决定以下标准的关联交易事项:公司与关联自然人发生的单笔或预计连续十二个月内发生的交易标的的相关的同类关联交易金额在10万元以上的关联交易;公司与关联法人发生的单笔或预计连续十二个月内发生的交易标的的相关的同类关联交易交易金额在10万元以上且占公司最近一期经审计净资产绝对值0.5%以上。

公司与与关联自然人和关联法人发生的交易金额如在100万元以上(含100万元)且占公司最近一期经审计净资产绝对值10%以上,则公司须聘请具有执行证券相关业务资格的中介机构,对交易标的进行审计或者评估,并将该交易提交股东大会审议。另外,公司还制定了关联股东和董事对关联交易事项表决权回避制度。

(五) 关联方交易的定价机制、合规和公允性

1. 股权收购

公司收购大通公司支付对价800万元公司收购江西大通防雷技术有限公司(以下简称大通公司)100%股权,支付对价为大通公司经审计净资产溢价6.47%。大通公司经营范围为电力、石油、通信及各类大型厂砖专业地网设计、施工;机电设备安装、防雷工程设计、施工(凭资质证经营);电气保护;系统机能方案设计、施工(国家有专项规定的除外)。大通公司原注册资本800万元,购买日大通经审计净资产为751.41万元。

公司收购大通公司的主要目的:

其一,大通公司经营范围为电力、石油、通信及各类大型厂砖专业地网设计、施工;机电设备安装、防雷工程设计、施工(凭资质证经营);电气保护;系统机能方案设计、施工(国家有专项规定的除外)。与公司存在同业竞争的可能,因此公司对其进行收购,避免同业竞争。

其二,由于大通公司拥有防雷技术资质,目前正在办理乙级资质,目前全国

防雷技术乙级资质的企业较少，该项资质能够弥补充公司通信网络工程防雷市场业务的资质短板，并预期未来通信网络工程防雷有较大市场空间。支付对价为大通公司经审计净资产溢价 6.47%具有一定的合理性。

2. 关联方交易定价

公司整体变更为股份公司以前，主要关联方交易为关联方之间往来拆借资金，主要关联方交易由公司实际控制人方国栋批准同意即执行。

公司整体变更为股份公司后，根据全体股东表决通过的《关联交易决策制度》规定，公司与关联方之间的交易应签订书面协议，明确交易双方的权利义务及法律责任。

公司关联交易定价应当公允并参照下列原则执行：

①关联交易的定价顺序适用国家定价、市场价格和协商定价的原则；如果没有国家定价和市场价格，按照成本加合理利润的方法确定；如无法以上述价格确定，则由双方协商确定价格。

②交易双方根据关联事项的具体情况确定定价方法，并在相关的关联交易协议中予以明确。

③市场价：以市场价为准确定资产、商品或劳务的价格及费率。

④成本加成价：在交易的资产、商品或劳务的成本基础上加合理的利润确定交易价格及费率。

⑤协议价：根据公平公正的原则协商确定价格及费率。

（六）减少和规范关联方交易的具体安排

公司整体变更为股份公司后，全体股东表决通过的《关联交易决策制度》、《防范控股股东及关联方资金占用管理制度》，对减少和规范关联方交易进行了具体规定。

同时公司逐步归还往来借款，减少关联方借款。同时，控股股东转让其控制下的江西大易电子科技有限公司，并清理完毕有关的关联往来余额。

八、资产负债表日后事项、或有事项及其他重要事项

（一）日后事项

截至本公开转让说明书签署之日，本公司无资产负债表日后事项。

（二）或有事项及其他重要事项

截至本公开转让说明书签署之日，本公司无或有事项及其他重要事项。

九、报告期内资产评估情况

2012年11月公司聘请中铭国际资产评估（北京）有限责任公司，对评估基准日为2013年9月30日下的公司整体资产负债情况进行评估，于2012年11月23日出具中铭评报字[2012]第2033号《资产评估报告书》。

评估结论为，经评估，截止于2012年9月30日在持续经营前提下，公司资产评估法评估的净资产结果：资产账面价值7,701.48万元，评估值7,704.86万元，评估增值3.38万元，增值率0.04%；负债账面值3,333.93万元，评估值3,333.93万元，评估无增值；净资产账面价值4,367.55万元，评估值4,370.93万元，评估增值3.38万元，增值率0.08%。

此次评估结果仅作为公司（母公司）整体变更为股份有限公司折股参考，公司未根据评估结果进行账务处理。

十、股利分配政策和最近两年分配情况

（一）股利分配政策

公司章程规定，公司缴纳所得税后的利润弥补上一年度亏损后，按下列顺序分配：

- ①提取法定公积金；
- ②提取任意公积金；
- ③支付股东股利。

（二）股利分配情况

公司最近两年及一期未进行股利分配。

（三）公开转让后的股利分配政策

将按照公司章程关于利润分配的相关规定，在保障公司有利发展的前提下进行合理分配。

十一、控股子公司基本情况

（一）注册资本、股东构成及持股比例

公司全称	法定代表人	注册地	注册资本	持股比例
江西大通防雷技术有限公司	方国栋	南昌市经济技术开发区工业园	800 万元	100%

(二) 主要业务

江西大通防雷技术有限公司由原南昌大通新技术有限公司吸收合并江西唐人科技实业发展有限公司存续而来，原江西唐人科技实业发展有限公司已核准注销完毕。公司经营范围为电力、石油、通信及各类大型厂矿专业地网设计、施工；机电设备安装、防雷工程设计、施工（凭资质证经营）；系统节能方案设计、施工。

(三) 子公司财务状况和经营成果

单位：元

财务状况	2013 年 6 月 30 日	2012 年 12 月 31 日	2011 年 12 月 31 日
资产总额	6,930,742.98	6,754,495.89	7,958,714.98
负债总额	331,358.48	331,358.48	441,358.48
所有者权益总额	6,599,384.50	6,423,137.41	7,517,356.60
经营成果	2013 年 1 月-6 月	2012 年度	2011 年度
主营业务收入		5,800.00	149,840.00
利润总额	176,247.09	-1,094,074.09	-81,511.64
净利润	176,247.09	-1,094,219.09	-85,257.64

大通防雷子公司拥有防雷工程专业施工资质（丙级）和防雷工程专业设计资质（丙级），目前正在申报办理防雷专业乙级资质。办理防雷专业丙级转乙级资质目的是为开拓通信网络防雷工程的市场（需要乙级资质的部分），因此该子公司在乙级资质获批准之前未开展实质性业务。子公司的亏损主要由发生的管理费及库存存货计提的减值准备形成。2011 年亏损主要构成为管理费用支出 9.16 万元，计提存货资产减值损失 8.3 万元。2012 年亏损要构成为管理费用支出 3.88 万元、计提的存货资产减值损失 105.40 万元。

十二、影响公司持续经营的风险因素

1. 重大客户依赖风险

目前国内通信技术服务行业的上游主要为三大运营商中国移动、中国联通和

中国电信，还有如华为、中兴和爱立信等知名通信设备商，公司目前的客户为中国移动公司江西有限公司和四川有限公司。2011 年度、2012 年度和 2013 年 1-6 月，前五大客户的销售收入占公司营业收入的比例分别为 80.83%、98.64%和 73.83%，客户集中度较高，存在重大客户依赖。如果公司的后续服务水平或产品质量下降，持续创新能力不足，可能影响与客户合作，并对公司持续经营产生不利影响。

风险应对机制：一方面加强与现有运营商合作，提高服务水平，维持与现有客户的良好合作关系，以突出的技术及管理领先的优势，增强客户粘性。另一方面公司通过扩大业务领域，加大与其他各类电信运营商及设备供应商的合作范围。并积极开发其他新的客户群体，如广电、铁路、电力、中石油、中石化等。

2. 劳务外协成本加大和项目质量控制风险

报告期内，公司持续存在自有资源不足时需通过劳务外协满足项目中部分非核心的、非技术性的劳动力的人力需求，部分工序需交给劳务外协完成；随着我国人工成本的不断提高，如果公司不能很好地控制劳务外协成本，并加强对劳务外协参与项目的质量控制，可能给公司带来一定风险。

风险应对机制：通过加强人员培训，提高人员技能，提高劳动生产率，通过公司信息化管理平台，加强对公司员工的管理，使人员复用率进一步提高，从而大量降低劳务外协的需求。同时，公司将建立 ISO9001 质量管理体系，完善公司的质量控制体系，使公司项目质量控制得到极大保障。

3. 实际控制人不当控制的风险

公司控股股东和实际控制人方国栋直接和间接控制公司 100% 的股份，实际控制人方国栋从股权及经营管理层方面对本公司存在较强控制，如果对本公司经营决策、人事财务等方面进行不当控制，可能会对本公司经营产生重大的影响，可能会损害公司和少数权益股东利益。

风险应对机制：公司制定了关联方交易制度等文件，对关联交易行为进行了规范，严格执行章程规定的关联方表决回避制度，同时依法履行信息披露义务，保证信息披露真实完整，为控股股东或控制人通过关联交易等行为输出利益设置必要的制度约束。

4. 市场议价能力较低的风险

公司为移动通信运营商提供的通信网络建设服务和外包服务，公司主要客户为中国移动通信集团四川有限公司和中国移动通信集团江西有限公司，中国移动通信集团作为中国三大网络运营商之一，在通信网络建设服务和外包服务市场处于强势议价地位，因此公司市场竞争议价能力处于相对弱势。

风险应对机制：针对这一风险，公司通过扩大业务领域，加大与其他各类电信运营商及设备供应商的合作范围，同时加大技术人才的培养和引进，加大研发投入，开发更适合电信运营商的一体化、高质量服务保证的外包服务产品，以突出的技术及管理领先的优势，增强客户粘性，从而增强议价能力和竞争优势。

5. 核心技术人员依赖度较高的风险

公司核心竞争力之一为拥有的核心技术人员和管理人员。公司业绩的增长和核心技术的提升很大程度上有赖于上述核心人员。公司拟制定并实施针对公司核心人员的多项绩效激励和约束制度，但随着市场竞争的不断加剧，通信网络行业对专业人才需求的与日俱增，公司未来可能存在核心技术人员流失的风险。

风险应对机制：制定完善人力资源工作的相关规章制度和文件，关注的主要风险以及人力资源的引进、开发、使用和退出等，建立一套科学的人力资源制度和机制，建立健全公司激励机制，引入期权激励和员工持股等股权激励措施，使企业的管理者和关键技术人员成为企业的股东，其个人利益与公司利益趋于一致形成企业利益的共同体。全面提升管理团队、专业技术人才和全体员工的创造力，切实做到使每位员工都投身于企业可持续发展之中。

6. 运营资金不足的风险

由于通信网络代维服务及通信网络工程服务目前为公司的主要业务，充足的货币资金储备是公司成功实施各类项目的必备条件之一，通信工程建设项目在投标、中标、开工、完工阶段均对货币资金有较大的需求，同时存在大量的项目垫付款资金需求。另外，通信网络技术服务属于智力密集型行业，技术的升级和项目的研发需要大量的资金支持，公司资产主要由现金、存货和应收账款等流动资产组成，以上述资产结构向银行质押贷款方式获得的资金较为有限，因此公司存在运营资金不足导致公司业务规模不能快速增长的风险。

风险应对机制：公司未来通过增资扩股、引入风险投资等方式引入一部分股权资金，同时通过全国股转中心平台融资，寻求与金融机构合作，发行中小企业

债，向银行等金融机构贷款融资等多种措施增加公司运营资金。

7.项目管理成本加大的风险

公司项目已经拓展到了四川、湖北等地，随着公司承揽项目的增加，外地项目管理控制的难度增加。公司将对现有管理系统加大升级改造的投入，所以短期内在现有的业务规模下会造成项目管理成本的加大，同时伴随外地项目的扩展，公司管理人员的差旅、交通车辆等费用也在增长，进一步加大了公司项目的管理成本。

风险应对机制：积极拓展市场，充分发挥管理平台作用，扩大业务规模，形成规模效应，提高项目技术和管理水平，降低项目管理成本。1.市场竞争加剧风险

随着通信网络的大规模增长，运营商在发展中对技术服务商的综合实力要求逐渐提高。运营商制定了规范的招投标管理办法，通过公开招投标方式选择通信技术服务商，运营商的招投标管理工作趋向于省级公司集中，招投标的管理日益规范。在招标阶段，运营商提高对服务商的资质和规模的甄选，提高行业准入门槛，加速行业洗牌和整合。通信技术服务行业市场化程度不断提高，如未能前瞻性把握通信服务技术趋势，面临被兼并或淘汰风险。

对策：公司将加大研发投入，开发新的服务产品；同时完善公司资质，提高唐人通服品牌知名度，以提高项目的参与能力，加快分公司建设，占领目标市场，进一步提高公司的产品抗风险能力；加强公司内部管理，提高公司整体效益，以增加竞争力。

8.税收优惠变动的风险

2011年9月8日，唐人通信获得江西省科学技术厅、江西省财政厅、江西省国家税务局、江西省地方税务局核发的《高新技术企业证书》（GR201136000043）。有效期3年。经南昌市地方税务局同意，企业所得税自2011年1月1日至2013年12月31日减按15%税率征收。如果证书到期后未能按时通过复审，则公司将按照25%的税率缴纳企业所得税，导致企业所得税增加，将对公司的税后利润产生一定的影响。

风险应对机制：公司将在高新技术企业证书到期前积极申请复审，确保通过

9.公司办公场所系租赁房产的风险

公司办公场所位于南昌市国家高新开发区高新七路 918 号综合办公楼 10 楼。2012 年 11 月 20 日，公司与江西大族电源科技有限公司签订房屋租赁协议，租赁时间为 2012 年 11 月 20 日至 2015 年 11 月 19 日。目前该房屋出租方江西大族电源科技有限公司尚未取得该出租房屋产权证，但已取得相关土地使用权证、建设工程规划许可证、建筑工程施工许可证。因此公司正常经营将会面临因租赁房产处置、发生变动而受到影响的

风险。风险应对机制：公司实际控制人方国栋已出具承诺，同意补偿公司若因该处租赁房屋遭受的损失，并且将协助公司寻找其他合适的办公场所。因此该等租赁房屋瑕疵不会对公司的持续经营构成实质性障碍。

第五节 有关声明

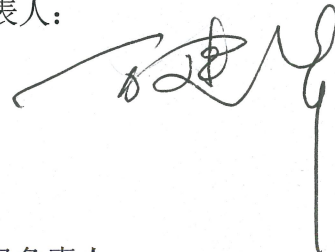
一、主办券商声明

本公司已对公开转让说明书进行了核查，确认不存在虚假记载、误导性陈述或重大遗漏，并对其真实性、准确性和完整性承担相应的法律责任。

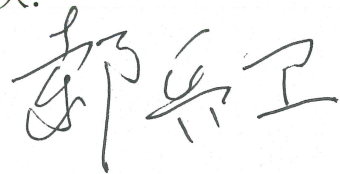


国泰君安证券股份有限公司（公章）

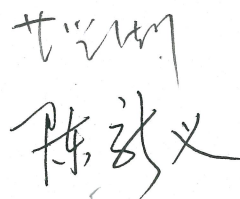
法定代表人：



项目小组负责人：



项目小组成员：




二、经办律所声明

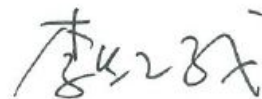
本律师事务所及经办律师已阅读公开转让说明书，确认公开转让说明书与本律师事务所出具的法律意见书无矛盾之处。本律师事务所及经办律师对申请挂牌公司在公开转让说明书中引用的专业报告的内容无异议，确认公开转让说明书不致因上述内容而出现虚假记载、误导性陈述或重大遗漏，并对其真实性、准确性和完整性承担相应的法律责任。



北京市远东律师事务所（公章）

机构负责人：

经办律师：



三、签字会计师事务所声明

本会计师事务所及签字注册会计师已阅读公开转让说明书，确认公开转让说明书与本会计师事务所出具的审计报告无矛盾之处。本会计师事务所及签字注册会计师对申请挂牌公司在公开转让说明书中引用的专业报告的内容无异议，确认公开转让说明书不致因上述内容而出现虚假记载、误导性陈述或重大遗漏，并对其真实性、准确性和完整性承担相应的法律责任。



大信会计师事务所（特殊普通合伙）（公章）

机构负责人：

签字注册会计师：



四、签字注册资产评估机构声明

本资产评估公司及签字注册资产评估师已阅读公开转让说明书，确认公开转让说明书与本资产评估公司所出具的资产评估报告无矛盾之处。本资产评估公司及签字注册资产评估师对申请挂牌公司在公开转让说明书中引用的专业报告的内容无异议，确认公开转让说明书不致因上述内容而出现虚假记载、误导性陈述或重大遗漏，并对其真实性、准确性和完整性承担相应的法律责任。



中铭国际资产评估（北京）有限责任公司（公章）

机构负责人：

签字注册资产评估师：

第六节 附件

- 一、主办券商推荐报告
- 二、财务报表及审计报告
- 三、法律意见书
- 四、公司章程
- 五、全国股份转让系统公司同意挂牌的审查意见
- 六、其他与公开转让有关的重要文件

(正文完)

(以下无正文)

全体董事签字:



全体监事签字:



全体高级管理人员签字:



江西唐人通信技术服务股份有限公司

2013年12月25日

