

大连量天科技发展股份有限公司

公开转让说明书



主办券商



申银万国证券股份有限公司

二〇一三年十二月

声明

本公司及全体董事、监事、高级管理人员承诺公开转让说明书不存在虚假记载、误导性陈述或重大遗漏，并对其真实性、准确性、完整性承担个别和连带的法律责任。

本公司负责人和主管会计工作的负责人、会计机构负责人保证公开转让说明书中财务会计资料真实、完整。

中国证监会、全国中小企业股份转让系统有限责任公司（以下简称“全国股份转让系统公司”）对本公司股票公开转让所作的任何决定或意见，均不表明其对本公司股票的价值或投资者的收益作出实质性判断或者保证。任何与之相反的声明均属虚假不实陈述。

根据《证券法》的规定，本公司经营与收益的变化，由本公司自行负责，由此变化引致的投资风险，由投资者自行承担。

重大事项提示

公司在生产经营过程中，由于所处行业及自身特点所决定，特提示投资者应对公司以下重大事项或可能出现的风险予以充分关注：

一、实际控制人不当控制的风险

公司实际控制人为纪洪帅，直接持有公司 10%股份，持有铭源集团 80%股份，为公司董事长。若纪洪帅利用其对公司的实际控制权对公司的经营决策、人事、财务等进行不当控制，可能给公司经营和未来发展带来风险。

二、公司治理的风险

公司部分董事、监事就职于铭源集团，公司实际控制人系铭源集团控股股东、实际控制人，这对公司治理的有效性提出更高的要求。股份公司成立后，公司制定了较为完备的《公司章程》、“三会”议事规则和《关联交易管理制度》、《重大投资决策管理制度》、《对外担保管理制度》等治理制度，但由于相关治理机制建立时间较短，公司短期内仍可能存在治理不规范、相关内部控制制度不能有效执行的风险。

三、报告期内公司发生大额企业间资金往来

2011 年，为支持公司更好地与中国石油天然气运输有限责任公司等国有大型企业开展业务合作，公司股东增资 1500 万元，公司实收资本增至 2000 万元。但由于公司报告期内业务规模较小，对于货币资金的需求较小，公司股东铭源集团为了更好地发展集团整体业务，调配使用了公司部分货币资金，包括 2012 年度向关联方铭源石化出借 1400 万元资金、为集团更好与上海佩颂开展业务而于 2011 年度累计向其出借 1590 万元、2012 年度向其出借 1600 万元等。公司上述与其他企业间、关联方间的资金拆借未签订借款协议、未约定利息，对公司的资金使用造成了一定的影响，在内部决策程序上存在一定的瑕疵。公司股东铭源集团、纪洪帅已出具相关承诺，将加强对公司治理的规范，不再随意调配使用公司自有资金，保证公司经营独立性。公司董事会出具说明，将加强公司治理、内部控制，严格管理公司的货币资金，确保公司的利益不被股东侵害；公司监事出具说明，将持续监督公司股东、董事会、高级管理人员，加强内部控制的建设及执行，确保公司利益不被公司股东、关联方、公司董事会、高级管理人员侵害。

四、公司规模较小、产品及客户单一的风险

公司主要从事液体运输无线远程管控平台的研发、设计与销售，产品和服务主要应用于成品油的销售与运输型企业，并为其提供完善的运输管控解决方案，当前公司的主营产品仅为智能车载视频监控系统，智能车载视频监控系统由车载硬件设备及后台监控软件系统两部分组成，虽当前公司软硬件的销售毛利率较高且销售形势较好，但公司 2011 年度、2012 年度、2013 年 1-7 月公司营业收入分别为 408.72 万元、447.40 万元、179.83 万元，实现净利润-63.92 万元、163.25 万元、-4.69 万元，业务规模仍较小，且随着竞争者的增加，激烈的竞争导致传统产品的毛利不断下降，公司的原有的市场份额也受到一定程度的冲击；同时，当前公司近两年的前五大客户中各地中国石油天然气运输公司分公司占比较高，但若与公司的合作到期不能够续约时，将对公司的业务、财务及销售带来不利的影响。

五、报告期内公司应收账款余额占比较高的风险

公司 2011 年末、2012 年末、2013 年 7 月末应收账款净额分别为 317.88 万元、411.14 万元、136.92 万元，占当期末资产总额的比例分别为 14.68%、18.47%、6.49%，占当期营业收入的比例分别为 77.77%、91.90%、76.14%。公司规模较小，应收账款占比较高，若公司不能对应收账款加强管理，未来应收账款若形成坏账将对公司的盈利能力产生一定的影响。

六、报告期内公司利润总额波动较大

2011 年度、2012 年度、2013 年 1-7 月公司利润总额分别为-80.82 万元、218.23 万元、-5.09 万元，公司报告期内利润总额波动较大。主要是由于公司规模较小，而公司 2011 年末应收上海佩颂借款 1800 万元、2013 年 7 月末应收上海佩颂借款 1600 万元，公司对该其他应收款项下余额计提了坏账准备。而 2011 年末应收上海佩颂借款于 2012 年度收回，故转回计提的坏账准备导致 2012 年度净利润较高。若剔除上述借款计提坏账准备的影响，公司 2011 年度、2012 年度、2013 年 1-7 月的利润总额分别为 40.68 万元、96.73 万元、74.91 万元，报告期内公司盈利能力呈上升趋势。

七、报告期内公司实际控制人发生变更

报告期内，有限公司因股权转让控股股东由大连行健变更为铭源集团，实际

控制人由大连行健控制人赵大伟变更为纪洪帅。公司实际控制人变更未对公司业务经营、公司治理、董监高变动、持续经营能力等方面产生重大影响。

目 录

释 义	6
第一节 基本情况	8
一、公司简介	8
二、股票挂牌情况	8
三、公司股权结构	9
四、公司历史沿革	11
五、公司重大资产重组情况	13
六、公司董事、监事、高级管理人员基本情况	13
七、公司最近两年及一期的主要数据及财务指标	16
八、中介机构基本情况	17
第二节 公司业务	19
一、公司业务概述	19
二、公司的组织结构及业务流程	24
三、与主营业务相关的资产和资质情况	26
四、公司的具体业务情况	31
五、公司的商业模式	34
六、公司所处的行业基本情况	35
第三节 公司治理	40
一、公司股东大会、董事会、监事会制度的建立健全及运行情况	40
二、关于上述机构和相关人员履行职责情况的说明	40
三、公司董事会对公司治理机制执行情况的评估结果	40
四、公司及控股股东、实际控制人最近两年及一期违法违规情况	41
五、公司独立性	41
六、同业竞争	42
七、控股股东、实际控制人及其控制的其他企业占款情况	43
八、公司为控股股东、实际控制人及其控制的其他企业担保情况	43
九、董事、监事、高级管理人员的其他情况	44
十、董事、监事、高级管理人员最近两年的变动情况	45
第四节 公司财务	47
一、最近两年及一期的审计意见、主要财务报表和主要会计政策、会计估计及其变更情 况	47
二、最近两年及一期的主要会计数据及财务指标	58

三、报告期利润形成的有关情况.....	62
四、公司报告期内主要资产.....	67
五、重大债务.....	74
六、股东权益情况.....	77
七、关联方、关联方关系及重大关联交易.....	77
八、需提醒投资者关注财务报表附注中的期后事项、或有事项及其他重要事项.....	81
九、报告期内公司资产评估情况.....	81
十、股利分配政策和最近两年及一期分配及实施情况.....	82
十一、控股子公司或纳入其合并财务报表的其他企业的基本情况.....	82
十一、风险因素和自我评估.....	82
第五节 有关声明.....	86
第六节 附件.....	91
一、主办券商推荐报告.....	91
二、财务报表及审计报告.....	91
三、法律意见书.....	91
四、公司章程.....	91
五、全国股份转让系统公司同意挂牌的审查意见.....	91
六、其他与公开转让有关的重要文件.....	91

释 义

本公开转让说明书中，除非另有说明，下列简称具有如下含义：

公司、本公司、股份公司、量天科技	指	大连量天科技发展股份有限公司
有限公司	指	大连量天科技发展有限公司
高级管理人员	指	公司总经理、副总经理、董事会秘书、财务负责人、营销总监及技术总监
最近两年及一期、报告期	指	2011 年度、2012 年度、2013 年 1-7 月
证监会	指	中国证券监督管理委员会
全国股份转让系统	指	全国中小企业股份转让系统
主办券商、申银万国	指	申银万国证券股份有限公司
内核小组	指	申银万国证券股份有限公司全国股份转让系统推荐挂牌项目内部审核小组
挂牌、公开转让	指	公司股票在全国股份转让系统挂牌及公开转让行为
元、万元	指	人民币元、人民币万元
《公司法》	指	《中华人民共和国公司法》
《业务规则》	指	《全国中小企业股份转让系统业务规则(试行)》
《公司章程》	指	2013 年 4 月 22 日创立大会决议通过的大连量天科技发展股份有限公司章程
三会	指	股东大会、董事会、监事会
三会议事规则	指	《股东大会议事规则》、《董事会议事规则》、《监事会议事规则》
铭源集团	指	铭源控股集团有限公司及其前身大连铭源控股集团
大连行健	指	大连行健投资管理有限公司
《若干意见》	指	《大连市工商局关于发挥市场准入职能服务大连经济发展的若干意见》
铭源石化	指	大连铭源石油化工有限公司

锦源石化	指	大连锦源石油化工有限公司
钧瑞化工	指	大连钧瑞化工有限公司
万方化工	指	大连万方化工有限公司
铭源港务	指	大连铭源港务有限公司
长兴岛铭源	指	大连长兴岛铭源石油化工有限公司
铭源储罐	指	大连铭源储罐码头有限公司
宁波安和利嘉	指	宁波安和利嘉投资有限公司
上海佩颂	指	上海佩颂石油化工有限公司
3G	指	“3rd-generation”，第三代移动通信技术，是指支持高速数据传输的蜂窝移动通讯技术
WIFI	指	WIFI 是一种可以将个人电脑、手持设备（如 PDA、手机）等终端以无线方式互相连接的技术
GPS	指	“Global Positioning System”，全球定位系统
GPRS	指	“General Packet Radio Service”，通用分组无线服务技术
RFID	指	“Radio Frequency Identification”，射频识别技术
电瓶	指	电瓶，也叫蓄电池，蓄电池是电池的一种，它的工作原理就是把化学能转化为电能
两客一危	指	从事旅游的包车、三类以上班线客车和运输危险化学品、烟花爆竹、民用爆炸物品的道路专用车辆

第一节 基本情况

一、公司简介

公司名称：大连量天科技发展股份有限公司

注册资本：2000 万元

法定代表人：纪洪帅

有限公司成立日期：2009 年 3 月 13 日

股份公司设立日期：2013 年 5 月 3 日

注册地址：大连高新技术产业园区七贤岭爱贤街 10 号 7 层 709-3 室

邮编：116085

电话：0411-82594899

传真：0411-82594799

电子邮箱：service@liangtian-tech.com

信息披露负责人：高坤

所属行业：I65 软件和信息技术服务业
中国证监会《上市公司行业分类指引》（2012）；
I6510，软件开发
国民经济行业分类标准（GB/T4754-2011）

主营业务：主要从事液体运输无线远程管控平台的研发、设计与销售

经营范围：计算机软硬件设计及开发、技术转让、技术咨询、技术服务（涉及行政许可的，凭许可证经营）；国内一般贸易（法律、行政法规禁止的项目除外；法律、行政法规限制的项目取得许可后方可经营）

组织机构代码：68304139-6

二、股票挂牌情况

（一）股票代码：430524

(二) 股票简称：量天科技

(三) 股票种类：人民币普通股

(四) 每股面值：1.00 元

(五) 股票总量：2,000 万股

(六) 挂牌日期： 年 月 日

(七) 股东所持股份限售情况

《公司法》第一百四十二条规定：“发起人持有的本公司股份，自公司成立之日起一年内不得转让。公司公开发行股份前已发行的股份，自公司股票在证券交易所上市交易之日起一年内不得转让。公司董事、监事、高级管理人员在任职期间每年转让的股份不得超过其所持有本公司股份总数的百分之二十五；所持本公司股份自公司股票上市交易之日起一年内不得转让。上述人员离职后半年内，不得转让其所持有的本公司股份。公司章程可以对公司董事、监事、高级管理人员转让其所持有的本公司股份作出其他限制性规定。”

《业务规则》第2.8条规定：“挂牌公司控股股东及实际控制人在挂牌前直接或间接持有的股票分三批解除转让限制，每批解除转让限制的数量均为其挂牌前所持股票的三分之一，解除转让限制的时间分别为挂牌之日、挂牌期满一年和两年。挂牌前十二个月以内控股股东及实际控制人直接或间接持有的股票进行过转让的，该股票的管理按照前款规定执行，主办券商为开展做市业务取得的做市初始库存股票除外。因司法裁决、继承等原因导致有限售期的股票持有人发生变更的后续持有人应继续执行股票限售规定。”

公司于2013年5月3日整体变更为股份公司。根据上述规定，在股份公司成立满一年之前，无可公开转让股份。

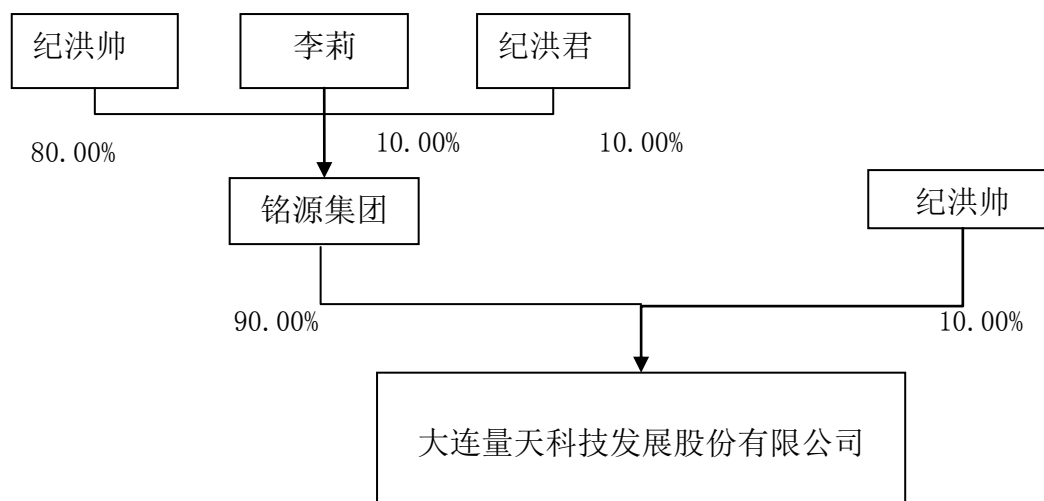
(八) 股东对所持股份自愿锁定的承诺

公司股东未对所持股份作出严于《公司法》、《业务规则》的自愿锁定的承诺。

三、公司股权结构

(一) 公司股权结构图

截至本公开转让说明书签署之日，公司的股权结构图如下：



(二) 控股股东、实际控制人、前十名股东及持股 5.00%以上股东的持股情况

1、控股股东、前十名股东及持股 5.00%以上股东的持股情况如下：

序号	股东	持股数量（万股）	持股比例（%）	是否存在质押或其他争议事项
1	铭源集团	1800.00	90.00	无
2	纪洪帅	200.00	10.00	无
合计		2,000.00	100.00	--

2、上述股东之间的关联关系

股东纪洪帅系铭源集团控股股东、实际控制人。

(三) 控股股东及实际控制人基本情况

铭源集团持有公司90%股份，为公司控股股东。公司股东纪洪帅直接持有公司10%股份，持有铭源集团80%股份，为公司董事长，因此，纪洪帅为公司实际控制人。

铭源集团，成立于2001年2月21日，注册资本12,000万元，法定代表人纪洪帅，经营范围：煤炭批发经营；国内一般贸易、货物、技术进出口（法律、法规禁止的项目除外；法律、法规限制的项目取得许可证后方可经营）；项目投资及管理；投资咨询（不含许可经营项目）。

纪洪帅先生，1965年出生，中国籍，无境外永久居留权，本科学历，现任公司董事长，任期三年，自2013年4月22日至2016年4月21日。1983年9月至1993年5月任国营瓦房店纺织厂供应处团书记；1993年6月至1998年9月任瓦房店洪源燃料有限公司总经理；1998年10月至2001年1月任大连铭源油气配送中心总经理；2001

年2月至今任铭源集团董事长；2009年3月至2013年5月任有限公司董事长；2013年5月至今任股份公司董事长。

2009年3月-2012年5月期间，公司控股股东为大连行健，公司实际控制人为大连行健实际控制人赵大伟。

2012年5月通过股权转让，大连行健退出公司，公司控股股东由大连行健变更为铭源集团，实际控制人由赵大伟变更为纪洪帅。

自公司设立，公司董事长一直由纪洪帅担任。2011年前，有限公司设董事会，成员为纪洪帅、郑欣、刘忠林；设一名监事，由王萍担任。股份公司第一届董事会成员为纪洪帅、李莉、刘凯、刘忠林、郑欣，第一届监事会成员为纪洪君、王萍、于珊珊。因此，公司实际控制人变更未对公司治理及管理层成员产生影响。

四、公司历史沿革

（一）有限公司成立

大连量天科技发展股份有限公司前身为大连量天科技发展有限公司。2009年3月13日，经大连市工商行政管理局依法登记，有限公司成立。有限公司注册资本500万元，其中大连铭源控股集团有限公司出资150万元，大连行健投资管理有限公司出资350万元。有限公司注册号为2102001109235，经营范围：计算机软件技术开发、技术转让及销售；电子软硬件产品开发销售；计算机技术咨询与服务。

2009年3月11日，大连银行股份有限公司营业部出具了《企业设立登记出资证明》，确认了公司注册资本实收情况。

有限公司设立时出资情况及股权结构如下：

序	股 东	出资数额（万元）	出资比例（%）	出资方式
1	大连行健	350.00	70.00	货币
2	铭源集团	150.00	30.00	货币
	合计	500.00	100.00	—

大连行健，成立于2009年2月，注册资本100万元，其中赵大伟货币出资51万元，任弘货币出资49万元。赵大伟为大连行健执行董事、经理、法定代表人。

注：大连市工商行政管理局于2009年1月5日发布《大连市工商局关于发

挥市场准入职能服务大连经济发展的若干意见》(大工商[2009]1号),《若干意见》中规定:“以单一货币出资且注册资本(金)在500万元以下(含500万元)的企业,在设立登记或增加注册资本登记时,出具银行的出资证明即可。

(二) 有限公司第一次增资

2011年2月16日,有限公司召开股东会,全体股东一致同意公司注册资本增至2000万元,其中,股东铭源集团增加出资450万元,大连行健增加出资1050万元。本次增资的价格为每一元出资作价1元,价格为股东协商后确定。

2011年2月17日,大连新时代联合会计师事务所出具《验资报告》(大新会内验字(2011)第001号),验证截至2011年2月17日股东增资款已全部到位。

2011年2月21日,大连市工商行政管理局对上述增资事项准予变更登记。

至此,公司出资情况及股权结构变更为:

序号	股东	出资数额(万元)	出资比例(%)	出资方式
1	大连行健	1,400.00	70.00	货币
2	铭源集团	600.00	30.00	货币
合计		2,000.00	100.00	--

(三) 有限公司第一次股权转让

2012年5月21日,有限公司召开股东会,全体股东一致同意股东大连行健将其持有的有限公司60%的股权1200万元转让给铭源集团,10%的股权200万元转让给新股东纪洪帅。同日,转让双方签署了《股权转让协议书》,转让情况如下:

序号	转让方	受让方	转让出资额(万元)	转让价格(万元)
1	大连行健	铭源集团	1200.00	1200.00
		纪洪帅	200.00	200.00
合计			1400.00	1400.00

该次出资转让每一元出资的转让价格为1元,转让价格由双方协商决定。转让方与受让方无关联关系。

2012年5月30日,大连市工商行政管理局对上述股权转让事项准予变更登记。

至此,公司股权结构变更为:

序号	股东	出资数额(万元)	出资比例(%)	出资方式
1	铭源集团	1800.00	90.00	货币
2	纪洪帅	200.00	10.00	货币

合计	2000.00	100.00	—
----	---------	--------	---

(四) 有限公司整体变更为股份公司

2013年3月15日,中审亚太会计师事务所有限公司出具中审亚太审字(2013)010156号《审计报告》,确认截至2012年12月31日,有限公司的净资产为2098.686098万元。

2013年3月22日,北京经纬东元资产评估有限公司出具京经评报字(2013)第018号《资产评估报告书》,认定截至2012年12月31日,有限公司经评估的净资产为2100.54万元。

2013年3月25日,有限公司召开临时股东会,全体股东一致同意有限公司整体变更为股份公司,以截至2011年12月31日经审计的净资产按照1:0.9529771994的比例折合为股本2,000万股,每股面值人民币1元,净资产扣除股本后的余额计入资本公积。

2013年3月25日,发起人各方正式签署了设立股份公司的《发起人协议》。

2013年4月21日,中审亚太会计师事务所有限公司出具中审亚太验字(2013)010299号《验资报告》,验证截至2013年4月21日,整体改制中以有限公司净资产出资的股份公司注册资本已全部到位。

2013年4月22日,股份公司全体发起人召开创立大会,通过了《公司章程》,并选举了股份公司第一届董事会和非职工代表监事。

2013年5月3日,大连市工商行政管理局向股份公司核发了《企业法人营业执照》,注册号为210200000040102。

至此,股份有限公司股权结构如下:

序号	股 东	持股数量(万股)	持股比例(%)	出资方式
1	铭源集团	1800.00	90.00	净资产
2	纪洪帅	200.00	10.00	净资产
合计		2000.00	100.00	--

五、公司重大资产重组情况

公司无重大资产重组情况。

六、公司董事、监事、高级管理人员基本情况

(一) 董事

(1) 纪洪帅先生，公司董事长，详见本公开转让说明书“第一节 基本情况”之“三、公司股权结构”之“(三) 控股股东及实际控制人基本情况”。

(2) 李莉女士，1968 年出生，中国籍，无境外永久居留权，研究生学历，现任公司董事，任期三年，自 2013 年 4 月 22 日至 2016 年 4 月 21 日。1990 年 10 月至 1992 年 3 月任大连中海直集团公司财务副处长兼团委书记；1992 年 4 月至 1992 年 12 月任平安保险（大连）分公司财务主管兼业务主管；1993 年 1 月至 2001 年 4 月任大连能源公司财务部长；2001 年 5 月至今任铭源集团总经理；2013 年 5 月至今任股份公司董事。

(3) 刘凯先生，1969 年出生，中国籍，无境外永久居留权，研究生学历，MBA，现任公司董事，任期三年，自 2013 年 4 月 22 日至 2016 年 4 月 21 日。1992 年 9 月至 2001 年 9 月任大连国际信托投资公司运营总监；2001 年 10 月至 2003 年 9 月任中国华晨集团资产管理公司总经理助理；2003 年 10 月至 2009 年 7 月任汉能集团有限公司执行合伙人；2009 年 8 月至 2010 年 3 月任信德控股集团有限公司投资管理总经理；2010 年 3 月至今任铭源集团副总经理；2013 年 5 月至今任股份公司董事。

(4) 刘忠林先生，1975 年出生，中国籍，无境外永久居留权，大专学历，现任公司董事，任期三年，自 2013 年 4 月 22 日至 2016 年 4 月 21 日。1999 年 5 月至 2006 年 1 月任北京用友软件股份公司大连分公司大客户销售经理；2006 年 2 月至 2008 年 10 月任大连金宏现代科技有限公司总经理；2008 年 11 月至 2009 年 2 月任铭源集团危险品管控项目组销售总监；2009 年 3 月至 2013 年 5 月任有限公司总经理、董事；2013 年 5 月至今任股份公司总经理、董事。

(5) 郑欣先生，1976 年出生，中国籍，无境外永久居留权，研究生学历，现任公司董事，任期三年，自 2013 年 4 月 22 日至 2016 年 4 月 21 日。1997 年 9 月至 2000 年 2 月任河南思达软件工程有限公司软件工程师；2000 年 2 月至 2001 年 9 月任郑州新源软件有限公司系统分析师；2001 年 10 月至 2004 年 8 月于郑州大学电力系统及其自动化专业读研；2004 年 9 月至 2006 年 3 月任广州商旅科技有限公司技术总监；2006 年 4 月至 2007 年 6 月任深圳芒果网有限公司项目经理；2007 年 7 月至 2008 年 11 月任北京通用医疗集团项目经理；2008 年 12 月至 2009 年 2 月任铭源集团危险品运输管控项目组软件技术负责人；2009 年 3 月至 2013 年 5 月任有限公司副总经理、董事；2013 年 5 月至今任股份公

司副总经理、董事。

注：铭源集团危险品管控项目组是为筹备成立有限公司而设立的，有限公司成立后，项目组解散。

（二）监事

（1）纪洪君先生，1951年出生，中国籍，无境外永久居留权，大专学历，现任监事会主席，任期三年，自2013年4月22日至2016年4月21日。1974年6月至1976年12月任大连铁路工务段团委团委副书记；1977年1月至1984年9月任大连铁路分局瓦房店工务段技术办事员；1984年10月至1986年8月任大连铁路分局瓦房店工务段财务科助师；1986年9月至2001年4月任大连铁路分局大石桥工务段汽车保养厂财务科长；2001年5月至今任铭源集团审计部经理；2013年5月至今任股份公司监事会主席。

（2）王萍女士，1965年出生，中国籍，无境外永久居留权，本科学历，现任监事，任期三年，自2013年4月22日至2016年4月21日。1987年7月至2001年11月任大连起重重工集团会计；2001年12月至今任铭源集团财务总监；2009年3月至2013年5月任有限公司监事；2013年5月至今任股份公司监事。

（3）于珊珊女士，1983年出生，中国籍，无境外永久居留权，本科学历，现职工监事，任期三年，自2013年4月19日至2016年4月18日。2006年7月至2010年8月任大连大建智通信服务有限公司技术支持；2010年8月至2013年5月任有限公司内勤。2013年5月至今任股份公司出纳、监事。

（三）高级管理人员

（1）刘忠林先生，总经理兼营销总监，详见本公开转让说明书“第一节 基本情况”之“六、公司董事、监事、高级管理人员”之“（一）公司董事、监事、高级管理人员基本情况”之“1、董事”。

（2）郑欣先生，副总经理兼技术总监，详见本公开转让说明书“第一节 基本情况”之“六、公司董事、监事、高级管理人员”之“（一）公司董事、监事、高级管理人员基本情况”之“1、董事”。

（3）姜飞先生，财务负责人，1976年出生，中国籍，无境外永久居留权，大专学历，会计师。1997年8月至2002年4月任大连重阳气体有限公司主管会计；2002年4月至2005年2月任大连路明科技集团有限公司主管会计；2005年2月至2011年8月任大连佳洋木制品有限公司财务经理；2011年9月至2012年

5月任尊荣亿方集团有限公司财务经理；2012年6月至2013年5月任有限公司会计主管；2013年5月至今任股份公司财务负责人。

(4) 高坤女士，董事会秘书，1988年出生，中国籍，无境外永久居留权，本科学历。2011年7月至2012年4月任大连锦源石油化工有限公司出纳；2012年4月至2013年5月任有限公司职员；2013年5月至今任股份公司董事会秘书。

七、公司最近两年及一期的主要数据及财务指标

单位：元

项 目	2013年1-7月 2013年7月31日	2012年度 2012年12月31日	2011年度 2011年12月31日
营业收入	1,798,343.30	4,474,040.17	4,087,243.51
净利润	-46,888.65	1,632,454.74	-639,220.91
归属于申请挂牌公司股东的净利润	-46,888.65	1,632,454.74	-639,220.91
扣除非经常性损益后的净利润	-253,747.16	1,169,798.50	-643,220.91
归属于申请挂牌公司股东的扣除非经常性损益后的净利润	-253,747.16	1,169,798.50	-643,220.91
毛利率(%)	94.67	84.63	71.32
净资产收益率(%)	-0.22	7.78	-3.53
净资产收益率(扣除非经常损益)(%)	-1.21	5.57	-3.55
应收账款周转率(次)	0.66	1.23	1.66
存货周转率(次)	0.29	1.34	2.34
基本每股收益(元/股)	0.00	0.08	-0.03
稀释每股收益(元/股)	0.00	0.08	-0.03
经营活动产生的现金流量净额	2,322,377.26	699,853.79	-834,944.22
每股经营活动产生的现金流量净额(元/股)	0.12	0.03	-0.04
总资产	21,104,291.70	22,263,182.35	21,656,359.12
股东权益合计	20,939,972.33	20,986,860.98	19,354,406.24
归属于申请挂牌公司股东权益金额	20,939,972.33	20,986,860.98	19,354,406.24
每股净资产(元/股)	1.05	1.05	0.97
归属于申请挂牌公司股东的每股净资产(元/股)	1.05	1.05	0.97
资产负债率(%)	0.78	5.73	10.63
流动比率	126.51	17.37	9.23
速动比率	124.70	17.08	8.94

八、中介机构基本情况

(一) 主办券商：申银万国证券股份有限公司

法定代表人： 储晓明
住所： 上海市徐汇区长乐路 989 号世纪商贸广场 45 层
联系电话： 021-33389888
传真： 021-54043534
项目小组负责人： 缪杰
项目小组成员： 缪杰、孟婕、张海烽、李思源、赵磊

(二) 律师事务所：北京市冠腾律师事务所

负责人： 李瞻哲
住所： 北京市东城区安定路甲 26 号冠腾律师楼
联系电话： 010-64428696
传真： 010-64423696
经办律师： 洪伟、葛承

(三) 会计师事务所：中审亚太会计师事务所有限公司

负责人： 杨池生
住所： 北京市海淀区复兴路 47 号天行建商务大厦 22-23 层
联系电话： 010-51716789
传真： 010-51716790
经办注册会计师： 曹立星、魏国锋

(四) 资产评估机构：北京经纬东元资产评估有限公司

负责人： 曲元东
住所： 北京市海淀区中关村南大街 34 号 3 号楼 21 层 2409 室
联系电话： 010-88417500
传真： 010-88417567
经办注册会计师： 董学文、林祖福

(五) 证券登记结算机构：中国证券登记结算有限责任公司深圳分公司

地址： 广东省深圳市深南中路 1093 号中信大厦 18 楼
电话： 0755-25938000
传真： 0755-25988122

(六) 挂牌机构：全国中小企业股份转让系统

法定代表人：杨晓嘉

住所：北京市西城区金融大街丁 26 号

电话：010-63889512

第二节 公司业务

一、公司业务概述

（一）公司的主营业务

公司主要从事液体运输无线远程管控平台的研发、设计与销售，产品和服务主要应用于成品油的销售与运输型企业，并为其提供完善的运输管控解决方案，当前公司的主营产品为智能车载视频监控系统，以及在研发的危险品运输监控平台。

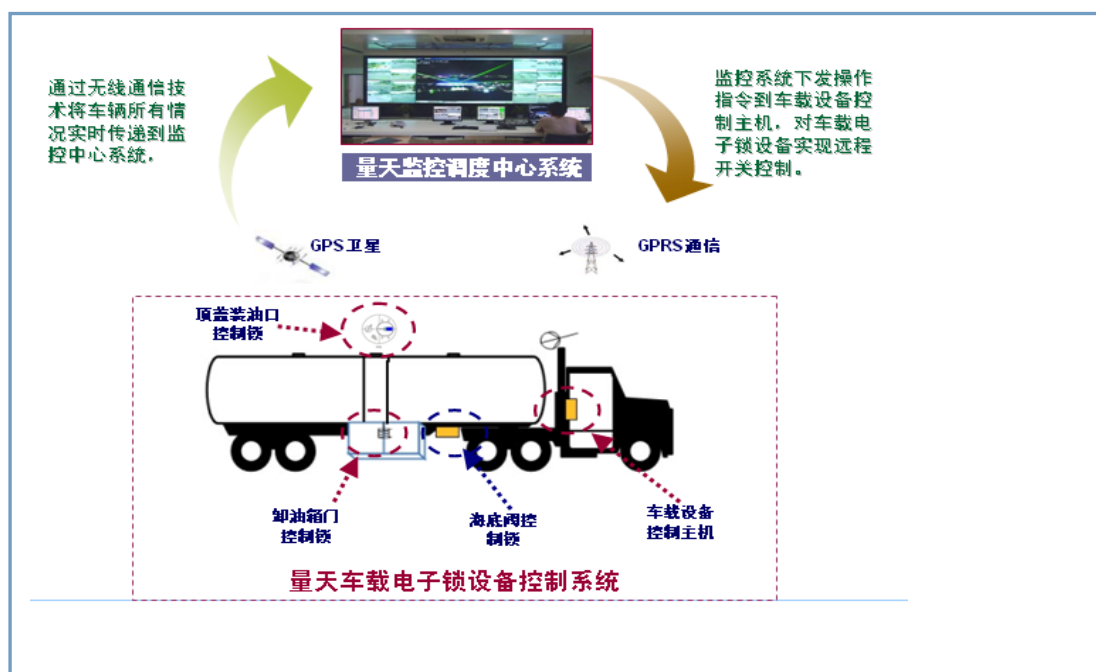
（二）公司的主要产品

公司的主要产品有：

智能车载视频监控系统

智能车载视频监控系统可为企业在运输管理流程中提供一个可视化的信息集成和管理的平台，实现运输过程中的视频监控和数据管理，在应用过程中，可防止运输过程中的非正常行为并能针对突发情况做出快速反应，因此也可成为事件取证及处理的有效手段。

智能车载视频监控系统由车载硬件设备及后台监控软件系统两部分组成，3G、WIFI 和 GPS 技术的应用，可使 GPS 与 3G 实时视频监控系统形成智能化联动监控，提供多种视频报警功能，如：停车、超速、视频遮挡、电子围栏、阀门开关报警等系列实时报警功能，视频报警联动监控可较大程度的提高视频监控的效率和捕捉异常视频的准确率。



(1) 智能车载视频监控系统内的车载车载硬件设备：

①符合国家“两客一危”的标准和交通部北斗终端要求

即符合 JT/T 794-2011 和 JT/T 796-2011 标准，因而可以接入全国重点运营车辆互联网联控系统；



②行车记录仪功能

即终端具有汽车行驶记录功能并支持行驶记录数据的实时上传、条件检索上传和数据接口导出功能；

③配备防爆摄像头

该终端所配备的防爆摄像头已通过国家防爆电气产品质量监督检验中心的审查和检验，即可达到 EXTDII CT6 级的防爆标准；



防爆摄像机拍摄效果监控平台截图如下：



④稳定可靠的双电源供电设计

设备运用了双电源供电设计，即将设备的供电系统经设计后分立为“汽车电瓶”拉取取电模式与备用电源取电模式，当设备主电源被强行切断时，设备将自动切换到备用电源，因而可在保持设备供电的在线状态的同时发送报警信息给后台软件，形成报表供调度员监控断电情况；



⑤标准化的安装规范

拥有标准化的安装规范，即在安装走线时结合防破坏和车体颠簸、车头抬起、车头分离等特点，因而不影响车辆的运行、检修和美观。



(2) 智能车载视频监控系统内的后台监控软件：

①远程 3G 实时视频监控、车辆轮巡、多画面播放等功能

支持实时在线和车辆轮巡浏览，以提高监控人员工作效率，并及时有效的掌握生产作业的即时信息；

②实时视频与 GPS、GIS 地图信息高度集成功能

可以车辆为中心，基于时间、地点、车牌号、位置、配送任务、视频数据、事件等要素组合数据，进行实时智能监控；



③智能报警弹屏功能

可提供多种状况下的报警，如视频遮挡、断电、紧急等，在发生报警时，可同时在地图上显示车辆的当前位置、报警状态、并弹出卸油口实时视频窗口；



④智能分析监控报表的查询

通过报表分析功能，可以将所发生的异常信息进行分类筛选（配备地图及视频），更加快速的找到最关键有效的信息数据；

⑤基于无线 WIFI 视频数据的高速下载

可根据客户需求对车载终端视频存储容量进行调整并可保存 2 个月以上，方便客户查询历史视频，而在车场等场所可通过 WIFI 无线实现近距离传输和下载回放。



⑥GPS、电子锁和实时视频一体化的多维智能管控平台

电子锁、GPS 和视频监控设备高度集成，可通过精确的地图标注保证司押人员只能在指定的油区内（如油库、加油站）开关电子锁，否则无法打开，若阀门被恶意打开，监控平台将有报警显示并弹出视频画面显示现场的实际情况供监控人员进行确认；

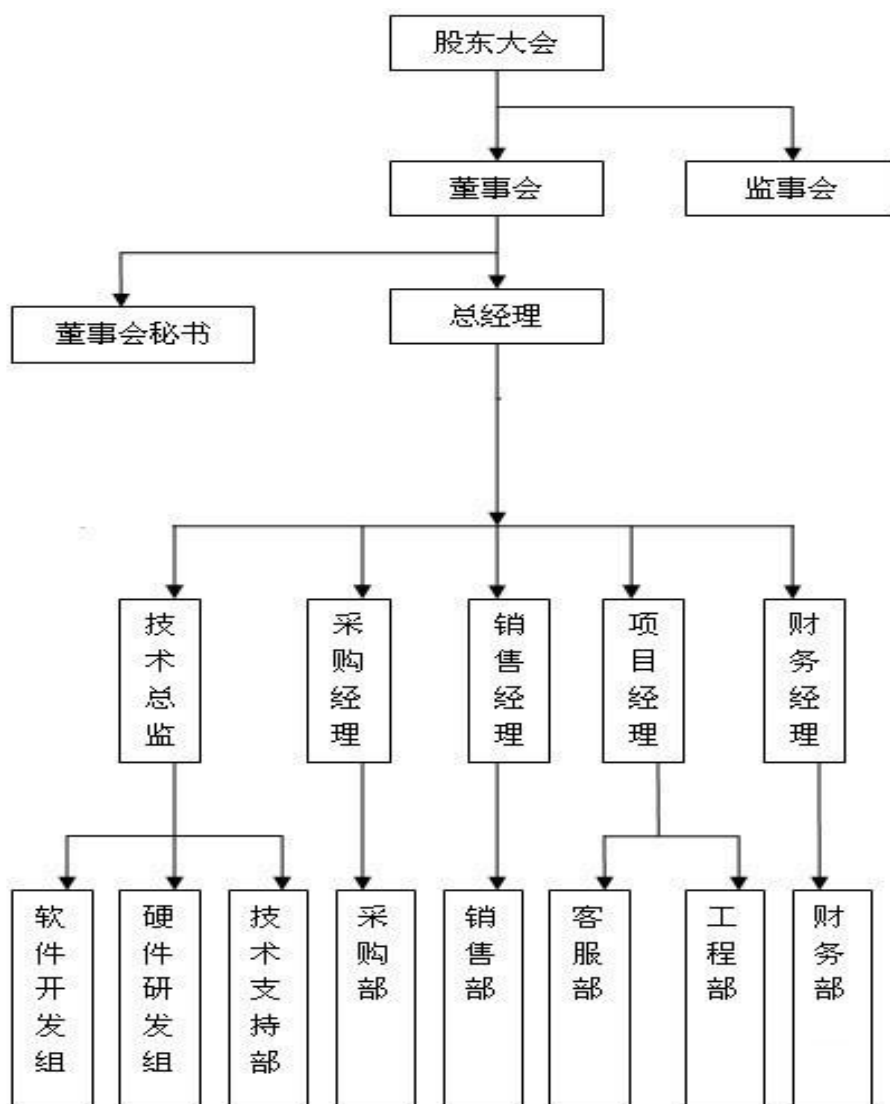


⑦与客户的系统集成功能

可以将用户固定场所（如停车场、加油站）的视频系统集成到平台当中，也可通过所提供的接口将客户的配送业务集成到平台中以实现无缝集成的监控平台。

二、公司的组织结构及业务流程

（一）公司组织结构图



(二) 公司业务流程

公司的业务流程主要体现在供应销售流程上：首先公司市场部销售人员在销售经理领导下根据公司规定的产品报价体系与客户确定购销意向并编制销售合同；其次，市场部将销售合同上报至总经理审核，经总经理批准后市场部向项目工程部部长下达项目实施任务通知书；项目工程部部长据此制作采购申请单并申请生产所需原材料；财务部根据订单、采购申请单安排资金向供应商采购设备和辅助材料，收到材料后由工程部项目部对所采购的原材料进行材质检验，质检合格后由库房办理入库，项目工程部成立项目组按照合同要求，进驻现场，办理出库进行项目实施，；项目实施完毕，交付客户并由销售负责人组织客户验收，验收通过后，完成合同交付。

三、与主营业务相关的资产和资质情况

（一）公司主要产品的技术含量

公司拥有 2 项发明专利，其关键技术为电子锁远程控制技术和远程控制软件开发技术，具体如下：

1、危险品物流运输车辆电子锁控制技术

危险品物流运输车辆电子锁控制技术是指通过在危险品物流运输车辆的进口和出口加转特制的电子锁具，这种锁具避免了常规机械锁容易破解的弱点，按照危险品运输车辆的货物运输装卸行业的操作特性设计的硬件电子设备，将独有的微机电控制技术与 GPRS/GPS/RFID 无线通信技术相结合，实现远程开关、在指定的地点范围才可开启的功能。电子锁的锁杆、锁体的锁闭状态能通过传感器自动检测并记录，准确详细记录对锁体所进行的一系列操作，在发生异常时会自动记录并报警，作为执法、管理的依据。

经研制后的电子锁具有防爆功能，可应用在油品运输等危险品运输车辆的车载环境下，并保持稳定运行。

2、远程控制软件开发技术

远程控制软件开发技术的应用是可应用软件平台，通过人工或自动下发控制指令，实现在调度监控中心控制运输车辆的进出口电子锁的开关和锁闭的功能。远程控制软件开发技术可以实现指令的成功执行，指令、视频监控与 GPS 定位相结合的一体化的软件功能，以及系统自动进行远程控制的功能。

（二）公司的无形资产情况

1、公司所拥有的专利情况

序号	名称	权属	专利号	类型	取得方式	专利申请日	专利到期日
1	一种气动锁	量天科技	ZL201010508453.7	发明专利	原始取得	2010.10.15	2030.10.15
2	一种电动锁	量天科技	ZL201010508454.1	发明专利	原始取得	2010.10.15	2030.10.15

2、公司拥有的软件著作权情况

序号	文件名称	专利号/申请号/著作权登记号	类型	取得方式	首次发表日期	权利到期日
1	量天 3G 智能监控系统 V3.0	2011SR091868	软件著作权登记	原始取得	2010.12.10	2060.12.31
2	量天流媒体转发系统 V1.0	2011SR100859	软件著作权登记	原始取得	2010.12.10	2060.12.31
3	量天液体输送无线远程管控平台 V1.0	2011SR100850	软件著作权登记	原始取得	2010.11.10	2060.12.31
4	量天车辆 GPS 定位与远程控制系统 V1.0	2011SR005219	软件著作权登记	原始取得	2010.12.10	2060.12.31
5	量天物流运输管控平台 V3.0	2011SR091866	软件著作权登记	原始取得	2010.12.10	2060.12.31
6	量天智能监控报表分析系统 V2.0	2011SR091917	软件著作权登记	原始取得	2010.12.10	2060.12.31

公司账面无无形资产，因此公司最近一期末无形资产账面净值为零。

(三) 公司的业务许可资格或资质情况

1、2010 年 8 月 12 日，公司获得了防爆电气设备防爆合格证，编号为 CNEx10.1824，有效期至 2015 年 8 月 11 日。

2、2011 年 3 月 3 日，公司获得了质量体系认证证书，公司质量管理体系符合 GB/T19001-2008/ISO9001:2008 标准，注册号为 03811Q20331ROS，有效期至 2014 年 3 月 2 日。

3、2012 年 2 月 7 日，公司获得了软件企业认定证书，并于 2013 年 4 月通过了年审，公司当前具有“双软”资质，具有 6 项软件产品登记证书，具体如下：

序号	文件名称	专利号/申请号/著作权登记号	类型	取得方式	申请日/首次发表日期
3	量天液体输送无线远程管控平台 V1.0	连 DGY-2011-0082	软件产品登记证	原始取得	2009.11.23
1	量天 3G 智能监控系统 V3.0	连 DGY-2011-0077	软件产品登记证	原始取得	2011.5.10
2	量天流媒体转发系统 V1.0	连 DGY-2011-0079	软件产品登记证	原始取得	2011.5.10
4	量天车辆 GPS 定位与远程控制系统 V1.0	连 DGY-2011-0078	软件产品登记证	原始取得	2011.5.10
5	量天物流运输管控平台 V3.0	连 DGY-2011-0080	软件产品登记证	原始取得	2011.5.10

6	量天智能监控报表分析系统 V2.0	连 DGY-2011-0076	软件产品登记证	原始取得	2011.5.10
---	-------------------	-----------------	---------	------	-----------

(四) 公司取得的特许经营权情况

公司无特许经营权。

(五) 公司的主要固定资产情况

类别	原值	账面价值	成新率(%)
运输设备	76,217.86	71,597.14	93.94
电子设备及其他	82,885.70	6,540.04	7.89
合计	159,103.56	78,137.18	49.11

公司固定资产按取得时的实际成本入账，固定资产折旧采用直线法计提，并按估计使用年限和预计净残值率确定其折旧率。

截至 2013 年 7 月 31 日，公司固定资产净值占资产总额的比重为 0.36%。公司是软件企业，轻资产型公司，报告期内固定资产较少。固定资产使用状况较好，且固定资产购置所需资金较小，日常购置与更新不会对公司财务状况造成较大影响。

(六) 公司人员结构及核心技术人员介绍

1、截至本公开转让说明书签署之日，公司共有员工 14 人，其具体结构如下：

(一) 按年龄划分

年龄段	人数	占比(%)
30 岁以下	7	50
31-39 岁	7	50
合计	14	100.00

(二) 按教育程度划分

学历	人数	占比(%)
研究生	1	7.14
本科	4	28.57
大专	6	42.86
高中及以下	3	21.43
合计	14	100.00

(三) 按岗位结构划分

部门	人数	占比(%)
管理人员	2	14.29
财务人员	2	14.29
研发人员	6	42.85
技术人员	1	7.14

市场人员	2	14.29
其他	1	7.14
合计	14	100.00

2、公司核心技术人员

公司核心技术人员为刘忠林、郑欣、崔琪，其中，刘忠林、郑欣的简历详见本公开转让说明书“第一节 基本情况”之“六 公司董事、监事、高级管理人员基本情况”之“（一）董事”。崔琪的简历如下：

崔琪先生，1987年出生，中国籍，无境外永久居留权，本科学历，现为公司核心技术人员。2010年1月至2011年3月，任鞍山荣腾科技有限公司，负责软件研发并担任项目监督；2011年4月至2013年5月，任大连量天科技发展股份有限公司软件工程师；2013年5月至今，任大连量天科技发展股份有限公司软件工程师。

截至本公开转让说明书签署日，公司核心技术（业务）人员未持有公司股份情况

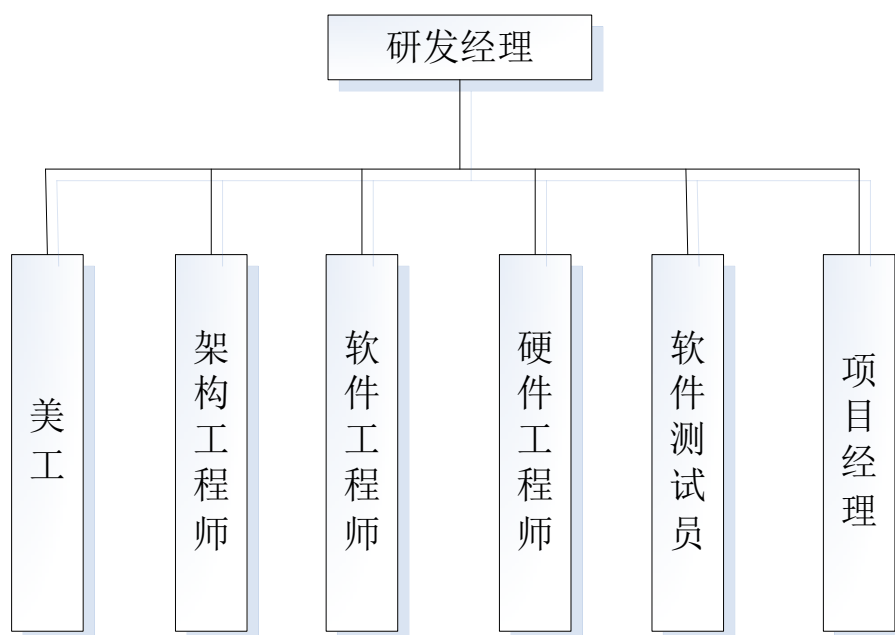
4、核心技术（业务）团队变动情况

报告期内，公司主要技术及业务团队较为稳定，未发生重大变化。

（七）研发能力和技术储备情况

1、研发机构设置及研发人员情况

当前公司的研发工作由技术部来承担，实际结构如下：



截至本公开转让说明书签署日，公司从事产品研发的人员 6 人，占员工总人数的比例约 42.84%。其人员构成如下表所示：

按年龄分布：

年龄分布	人数（人）	所占比例（%）
21-30 岁（含）	4	66.70
31-40 岁（含）	2	33.30
总计	6	100.00

按学历分布：

学历分布	人数（人）	所占比例（%）
研究生	1	16.67
大学本科	3	50.00
大学专科	2	33.33
总计	6	100.00

2、研发费用占公司业务收入的比重

公司历来注重对产品附加值的提升和技术应用的创新，报告期内公司研发投入在当年主营业务收入中的占比呈上升趋势。最近两年的研发费用投入情况如下：

时间	研究开发费用总额（元）	占主营业务收入比例（%）
2011 年度	776,738.27	19.00
2012 年度	1,086,293.13	24.28

2013年1-7月	526,823.38	29.29
-----------	------------	-------

3、自主技术占主要技术的比重

公司产品的核心技术皆以自主研发方式获得，拥有自主知识产权，所有权归属公司，至今未发生知识产权纠纷。

四、公司的具体业务情况

（一）公司业务的具体构成情况

项目	2013年1-7月		2012年度		2011年度	
	金额	占比(%)	金额	占比(%)	金额	占比(%)
主营业务收入	1,798,343.30	100.00	4,474,040.17	100.00	4,087,243.51	100.00
智能视频监控系统	1,533,285.85	85.26	3,380,444.46	75.56	1,353,945.31	33.13
产品服务	142,745.00	7.94	178,100.00	3.98	329,272.00	8.06
视频监控设备	122,312.45	6.80	915,495.71	20.46	2,404,026.20	58.82
其他业务收入	--	--	--	--	--	--
合计	1,798,343.30	100.00	4,474,040.17	100.00	4,087,243.51	100.00

最近两年一期，公司的主营业务为从事液体运输无线远程管控平台的研发、设计与销售，从收入结构上分为智能视频监控系统业务、产品服务业务、视频监控设备业务。公司在报告期内没有其他业务收入产生。关于公司业务构成的具体分析见本公开转让说明书“第四节”之“三、报告期利润形成的有关情况”之“（一）业务收入的主要构成”。

（二）公司的主要客户情况

2011年度、2012年度和2013年1-7月，公司前五大客户的销售额占相应期间主营业务收入的比例为：98.52%、93.30%以及97.74%，由于公司着重于石油石化行业，并与中国石油天然气运输公司各分公司建立了相对稳定的合作关系，因此报告期内公司对该客户具有一定的依赖性，但为分散风险，公司已在稳定现有客户的基础上，完善了产品结构并拓展了客户资源。

公司2011年度、2012年度及2013年1-7月前五大客户统计情况如下：

序号	客户名称	2011年度销售额（元）	占当年主营业务收入的比例(%)
1	中国石油天然气运输公司江苏分公司	2,404,984.61	38.20
2	中国石油天然气运输公司西南分公司	1,023,076.9	22.52
3	中国石油天然气运输公司福建分公司	617,359.55	13.59

4	淮安泽宇商贸有限公司	349,743.09	7.70
5	姜堰市前进特种货物运输有限公司	80,475.73	1.77
前五大客户销售额合计		4,475,639.88	83.79%
2011年度主营业务收入总额		4,087,243.51	

序号	客户名称	2012年度销售额(元)	占当年主营业务收入的比例(%)
1	安徽宁申航务(集团)有限公司	1,915,384.62	42.81
2	中国石油天然气运输公司青海分公司	1,047,863.25	23.42
3	中国石油天然气运输公司甘肃分公司	566,666.67	12.67
4	中国石油天然气运输公司江苏分公司	471,333.33	10.53
5	中国石油天然气运输公司河北分公司	174,358.97	3.90
前五大客户销售额合计		4,175,606.84	93.30
2012年度主营业务收入总额		4,474,040.17	

序号	客户名称	2013年度1-7月销售额(元)	占当年主营业务收入的比例(%)
1	安徽宁申航务(集团)有限公司	1,330,128.21	73.96
2	淮安泽宇商贸有限公司	141,023.08	7.84
3	中国石油天然气运输公司湖南分公司	130,769.23	7.27
4	常熟市常生物资储运有限公司	103,418.80	5.75
5	中国石油天然气运输公司江苏分公司	52,429.00	2.92
前五大客户销售额合计		1,757,768.32	97.74
2013年度1-7月主营业务收入总额		1,798,343.30	

报告期内，公司董事、监事、高级管理人员、核心技术人员、主要关联方及持股5%以上的股东均未在上述客户中任职或拥有权益。

(三) 公司的主要供应商情况

2011年度、2012年度及2013年1-7月，公司前五大供应商采购额占当期采购总额的比例为85.46%、36.24%以及38.45%。

公司主要供应商为硬盘、主机箱、防爆罩等供应商。公司选择供应商的原则是：保证质量、讲究诚信、服务一流、技术先进。市场上该类供应商的数量较多，公司在选择供应商的过程中具有完全的自主性，但为保证产品品质的稳定性和合作的默契性，与业内实力较强的厂家建立了长期稳定的合作关系，而且寻找了备用供应商，因此公司虽然供应商较为集中，但并不存在对供应商的依赖。

公司2011年度、2012年度及2013年1-7月前五大供应商统计情况如下：

供应商名称	2011年采购额(元)	占当年采购总额
-------	-------------	---------

		的比例 (%)
浙江大华技术股份有限公司	792,351.11	43.23
大连海源站前电子城汇远通讯导航经销处	339,300.00	18.51
北京合力永兴科技有限公司	198,643.33	10.84
南京市六合区雄州东风五金铸造厂	118,750.00	6.48
深圳市鸿鑫泰科技有限公司	117,148.91	6.39
前五大供应商采购合计数	1,566,193.35	
2011 年采购总额	1,832,719.25	

供应商名称	2012 年度采购金额 (元)	占当年采购总额 比例 (%)
大连百度照明工程有限公司	190,250.00	10.28
深圳市鸿鑫泰科技有限公司	166,948.71	9.02
浙江大华技术股份有限公司	162,488.89	8.78
南京萨影斯电子科技经营部	98,535.00	5.32
大连银路电控设备有限公司	52,625.00	2.84
上述主要供应商合计	670,847.60	
2012 年度采购总额	1,851,145.66	

供应商名称	2013 年度 1-7 月份采 购金额 (元)	占当年采购总额 比例 (%)
大连百度照明工程有限公司	41,750.00	14.34
青海联拓电子有限公司	24,649.99	8.47
深圳市鸿鑫泰科技有限公司	21,046.20	7.23
杭州海康威视数字技术股份有限公司沈阳分公司	16,800.00	5.77
乐清市二工电气有限公司	7,709.30	2.65
上述主要供应商合计	111,955.49	
2013 年度 1-7 月份采购总额	291,139.22	

公司成立初期，结合公司自身的优势及公司及主营业务，市场营销主要集中在中石油系统内，但随着公司产品不断升级及应用领域的不断拓宽，公司的产品不仅适用于中石油相似类型的企业，也适用于中石油以外的危险品物流运输企业，不仅适用于车辆运输管控，也适用于船舶运输管控。因此，未来公司将在稳定现有客户源的基础上，逐步增强营销力度并增加市场份额。未来，公司要在巩固稳定中石油等原有传统客户市场的市场定位下，对已有的客户提供良好的售后服务，并不断挖掘新的市场增长潜力，因此，虽 2011 年及 2012 年公司对中石油天然气运输公司的销售份额占比较高，但 2013 年随着公司业务不断拓展，公司的销售逐步分散，因此基于现在的销售趋势判断，公司对中石油天然气运输公司不构成重大依赖。

公司董事、监事、高级管理人员、核心技术人员、主要关联方及持股 5%以上的股东均未在上述客户中任职或拥有权益。

(四) 公司的重大业务合同及其履行情况

1、销售合同

序号	日期	合同甲方	合同金额 (万元)	合同履行 情况	合同完成时间
1	2011.9.1	中国石油天然气运输公司江苏分公司	203.04	已履行	2011.12.15
2	2012.12.14	中国石油天然气运输公司青海分公司	102.00	已履行	2012.12.19
3	2012.11.26	中国石油天然气运输公司江苏分公司	53.04	已履行	2012.12.4
4	2012.11.14	中国石油天然气运输公司甘肃分公司	40.80	已履行	2012.12.4
5	2012.11.28	中国石油天然气运输公司河北分公司	20.40	已履行	2012.12.4
6	2013.4.25	安徽宁申船务(集团)有限公司	155.6250	已履行	2013.6.26

2、采购合同

序号	日期	合同乙方	合同金额 (万元)	合同履行 情况	合同完成 时间
1	2011.3.22	浙江大华技术股份有限公司	8.04	已履行	2013.5
2	2012.2.18	大连百度照明工程有限公司	11.60	已履行	2012.6
3	2012.10.25	大连银路电控设备有限公司	2.05	已履行	2012.12
4	2013.01.09	大连百度照明工程有限公司	11.60	已履行	2013.4
5	2013.2.19	深圳市鸿鑫泰科技有限公司	2.36	已履行	2013.4

五、公司的商业模式

公司隶属于软件和信息技术服务业，主要从事危险品物流运输管控系统的研发、运营和销售工作，着眼于危险品物流运输企业客户的需求，降低客户的运输成本并提高运输管控水平，目前公司的主要产品为智能车载视频监控系統，以及在研发的危险品运输监控平台。

(一) 公司的经营模式

公司秉承科技创新的经营理念，针对行业需求开发出危险品物流运输智能监控管理平台，该平台根据危险品运输行业特性，是集合 3G、车载视音频监控、GPS 北斗定位、无线远程控制、无线远程终端数据采集和传感器等技术的软硬件一体化监控平台，可使客户对运输车辆进行更加有效的管控。通过为客户提供平台租用、产品销售等服务满足行业客户的管控需求、降低非正常损耗、并提高安

全运输水平，同时降低了客户对 IT 信息化投资的门槛，提升了物流运输的运营效率。

（二）公司的销售模式

公司销售主要采取直销方式，通过近几年的市场开拓，已经建立了日趋完善的营销体系和网络，有着良好的客户关系、较完善的客户服务和技术支持。为了整合销售网络资源，增强竞争优势，公司坚持“以顾客为关注焦点”的营销理念，与客户合作双赢、共同发展。

（三）公司的盈利模式

公司的盈利主要来自于公司产品的销售利润、对租用客户收取的年服务费、质保期后收取的维修费用和坏件更换费用，对于软件定制开发，收取软件定制开发费用。

六、公司所处的行业基本情况

（一）行业概况

1、行业基本情况及分类

根据公司的业务情况对照《上市公司行业分类指引》（2012 修订）确定公司所属行业为 I65 软件和信息技术服务业，根据国民经济行业分类和代码表（GB T4754-2011）公司所属行业为 I6510，即软件开发。”

2、行业发展概况及发展趋势

物流运输管控行业目前处于高速成长周期，随着国家物联网、车联网和北斗导航产业的推广应用，基于北斗导航、物联网和车联网的管控产品技术将得到飞速的发展，市场空间较大。国家近年来多次对物流创新技术进行了明确的支持和鼓励，鼓励企业加强物流新技术的自主研发。这些政策将有助于加大政府对企业的投入，有利于资金流向物流创新产业。鼓励物流企业应用供应链管理技术和信息技术，需要地方各级人民政府对物流企业的物流信息平台建设要积极给予扶持，推动有关部门、重点制造企业和商贸企业、物流企业不断提高物流信息资源的开发利用水平。

3、影响行业发展的有利因素和不利因素

影响行业发展的有利因素有：

（1）国家政策驱动

国家交通部对于危险品运输车辆监控颁发了“道路运输车辆卫星定位系统北斗兼容车载终端技术规范”，该规范起到了对车载终端技术进行了统一规范和监管的作用。

在产业政策方面，国务院先后发布了《国务院办公厅关于促进物流业健康发展政策措施的意见》和《关于推进物联网有序健康发展的指导意见》，对物流创新技术进行了明确的支持和鼓励，鼓励企业加强物流新技术的自主研发并重点支持货物跟踪定位、无线射频识别、物流信息平台、智能交通、物流管理软件、移动物流信息服务等关键技术的攻关，以期到 2015 年，实现物联网在经济社会重要领域的规模示范应用，突破一批核心技术并初步形成物联网产业体系，使安全保障能力明显提高。

（2）巨大的市场需求

近年来，我国物联网行业快速发展，行业规模日益扩大，应用领域不断拓展，随着经济持续快速发展和人民生活水平的不断提高，社会对物流运输监控需求与日俱增。高附加值危险品（如油品、化工、医药等运输物品）在运输工程中发生的非正常损耗（如盗窃等）每年给客户带来的损失较大，因此随着行业认可度的增加，市场规模和需求潜力很大。

2、不利因素

影响行业发展的不利因素主要为当前高附加值的危险品运输企业的运输损耗较大，企业运输管理非常粗放，但企业对于监控信息化的理念尚不成熟，需要强化市场推广。

（二）市场规模

根据国家交通运输部发布的 2010 年公路水路交通运输行业发展统计公报，2010 年底，全国拥有公路营运汽车 1133.32 万辆，比上年底增长 15.1%，拥有载货汽车 1050.19 万辆，其中，普通载货汽车 996.43 万辆，专用载货汽车 53.77 万辆，2010 年底，全国拥有水上运输船舶 17.84 万艘，产业规模潜力很大。

当前，我国供应链物流信息化水平发展较不平衡，企业与企业之间、地区与地区之间、我国与其他国家之间在物流管控技术上均存在较大差异，物流运输管控效率较低，运输损耗很大，承运商运输诚信体系不健全，存在较为普遍的途中物品因盗窃、装卸不规范等原因所造成的物品丢失、损坏的现象，因此而基于提高安全运输水平和防止偷盗技术的管控系统的需求量较大，未来发展体量可期。

（三）行业风险特征

（1）产品标准难以维护的风险。

由于危险品物流运输车辆管控所需要的技术需要视频监控、GPS 定位和电子锁控制技术高度集成在一起，设备需要安装在运行车辆上，而由于安装产品的车体处在不断颠簸振动和危险性挥发气体环境下，这将对产品的设计、研发和产品量产后的产品质量稳定性提出更高的要求，同时需要防爆。因此随着产品质量、稳定性要求的不断提高，将为该行业的企业存续带来一定的风险。

（2）新进企业成本过高的风险

由于该类设备安装在流动性较强的车辆中，维护难度较大，若车辆规模较小，则容易造成产品研发成本和运营成本不能摊薄，造成新进企业成本过高。

（四）公司在行业中的竞争地位

1、竞争格局

公司隶属于软件和信息技术服务业，并主要从事危险品物流运输行业中的系统软件开发，物流运输企业是国家交通部重点管控和重点扶持的物流产业，对于危险品物流运输行业来说，由于其行业较为细分且存在较高的技术壁垒，危险品物流运输管控系统集中在少数几家企业，当前企业之间的竞争主要依靠产品功能创新的差异化、针对客户需求提供快速响应的解决方案的能力、以及市场营销能力，不同企业根据自身优势形成了当前的竞争格局，而形成以上格局的主要原因在于各公司技术路线及市场定位的差异。

2、公司竞争地位

公司经过多年的发展，危险品物流运输管控需求和功能使用研究较为透彻和具有丰富的相关理论和实践经验，因此，公司各类设备及系统具有较强的稳定性。公司目前在危险品物流运输管控的细分市场上具有较强优势，特别是专用特定的指挥系统设备在国内具有先进性。该行业目前的主要竞争者有成都飞辉虹科技有限责任公司、盘锦福瑞电子有限公司和广州亿程交通信息有限公司。公司主要集中在油品的细分市场，由于市场及技术门槛的存在，分系统级和配套设备的竞争对手较少。

上述主要竞争者简要介绍如下：

（1）成都飞辉虹科技有限责任公司

成都飞辉虹科技有限责任公司成立于 2004 年，是国家级重点股份制高科技

企业集团，专业从事以 GIS、数据挖掘传输加密、矿产品称重检测、分级数据、短信报警、虹膜识别、面部识别、高清视频分析技术、数字化网络化远程指挥控制、红外成像监测、视频网络成像分析、多点视频协同传输为主的高科技数字化的信息化综合管理公司，公司由飞辉虹(成都)科技有限公司、飞辉虹(上海)科技有限公司、飞辉虹(杭州)科技有限公司组成。

(2) 盘锦福瑞电子有限公司

盘锦福瑞电子科技有限公司成立于 2008 年，主要从事车载信息系统集成以及完整解决方案，包括车载视频监控系统、GPS 汽车全球定位安防系统、电子地图等技术服务。业务涵盖危险品运输、公交、客运、物流、仓储等。现有产品研发人员，软件开发人员 60 余人，在职员工 100 余人，是集销售、生产、研发于一体的综合式股份式企业。

(3) 广州亿程交通信息有限公司

广州亿程交通信息有限公司成立于 2003 年，是专业提供卫星定位服务及解决方案的高新技术企业，拥有自主知识产权软硬件产品及空间数据等全套技术。该企业以“北斗 GPS 服务专家”作为发展定位，提供集物流运输、地理信息、视频监控、智能交通于一体的专业化运营服务，全方位满足客户需求。

3、公司竞争优势与竞争劣势

(1) 公司的竞争优势

①技术优势

公司对于危险品运输行业有着较深的行业经验，对于行业特性有着较深的理解，当前所开发的基于软硬件一体化的监控平台可将远程视频监控、GPS 北斗卫星定位和远程电子开闭控制技术高度集成，并可提供智能报警和智能报表分析技术，功能丰富且运行稳定。同时，该平台为软硬件一体的平台，开发周期较长，测试难度较大；在管控技术上，公司所开发的两种类型的远程管控电子锁可以实现对车载设备进行远程控制，该技术融合了高附加值危险品运输行业的防偷盗的行业经验及自主核心技术，因此上述自主核心技术均较难被复制。

②市场营销能力较强

公司的销售团队对于危险品物流运输行业客户的需求和市场机会有较强的把握能力，积累了一定的石油化工物流运输的企业客户，随着企业的不断发展，上述无形企业资源均有助于公司增强针对危险品物流运输企业客户的定制方案

能力和快速响应能力。

③产品发展空间广阔

当前，中国的危险品物流运输行业信息管控水平较低，物流运输管控行业目前处于高速成长周期，市场空间较大。

(2) 公司的竞争劣势

由于公司拥有研发、生产、服务全套体系，因此不可避免的会使企业具有相对高的运营成本。尽管公司提供的是高附加值的产品，但是在资本实力、产品市场、公司品牌等方面还处于起步阶段，这会对公司的市场竞争力产生一定的负面影响。

第三节 公司治理

一、公司股东大会、董事会、监事会制度的建立健全及运行情况

有限公司阶段，《公司章程》对股东会、董事会、监事的权限职责划分基本明确，有限公司基本能够按照《公司法》和《公司章程》的规定召开股东会，对有限公司的设立、管理层的选举、增资、出资转让、有限公司整体变更以及其他经营活动做出决议，并依法办理工商变更登记，但公司治理仍存在一定的瑕疵：如股东会决议届次不清、部分会议文件缺失；公司未制定关联交易、重大投资事项决策制度，关联交易未履行相关决策程序等。

股份公司成立以来，公司按照《公司法》等相关法律法规的要求，建立了由股东大会、董事会、监事会和高级管理层组成的公司治理结构，建立健全了股东大会、董事会、监事会等相关制度。公司制订了《公司章程》、“三会”议事规则、《重大投资决策管理制度》、《对外担保管理制度》、《关联交易管理制度》、《总经理工作细则》、《投资者关系管理制度》等规章制度。公司“三会”决议能够得到较好的执行。

二、关于上述机构和相关人员履行职责情况的说明

公司能够依据《公司法》和《公司章程》的规定发布通知并按期召开股东大会、董事会、监事会会议；“三会”决议基本完整，会议记录中时间、地点、出席人数等要件齐备，会议决议均能够正常签署，“三会”决议均能够得到执行。

总体来说，公司上述机构的相关人员均符合《公司法》的任职要求，基本能够按照“三会”议事规则履行其义务。股份公司成立以来，公司管理层增强了“三会”的规范运作意识，并注重公司各项管理制度的执行情况，重视加强内部控制制度的完整性及制度执行的有效性，依照《公司法》、《公司章程》和“三会”议事规则等规章制度规范运行，未发生损害股东、债权人及第三人合法权益的情形。

三、公司董事会对公司治理机制执行情况的评估结果

公司董事会对公司治理机制执行情况进行了评估，评估结果如下：“公司现行的《公司章程》、三会议事规则等制度对投资者关系管理、纠纷解决机制、累

积投票制、关联股东回避制度以及财务管理、风险控制等内容均做出了规定，现行治理机制能够保障股东充分行使知情权、参与权、质询权和表决权等权利。

股份公司成立至今，公司严格依照《公司法》、《公司章程》及三会议事规则的相关规定，按时召开股东大会、董事会和监事会。股份公司三会能够按照三会议事规则、《关联交易管理制度》、《重大投资决策管理制度》、《对外担保管理制度》、《投资者关系管理制度》、《总经理工作细则》等公司制度规范运作，决策程序、决策内容合法有效，三会运行良好。

公司管理层将加深规范运作的意识，不断学习新的法律法规，严格执行《公司法》、《公司章程》及相关细则的规定，保障股东各项权利。”

四、公司及控股股东、实际控制人最近两年及一期违法违规情况

最近两年及一期内，公司及控股股东、实际控制人不存在违法违规及受处罚的情况。

五、公司独立性

公司在业务、资产、人员、财务、机构方面具有完全的独立性，并拥有完整的业务体系及面向市场独立经营的能力。

1、业务独立情况

公司所有业务均独立于控股股东、实际控制人及其控制的其他企业。公司与控股股东、实际控制人及其控制的其他企业未从事相同或相似的业务，未发生过显失公平的关联交易。

2、资产独立情况

公司资产产权关系明晰，不存在被控股股东、实际控制人及其控制的其他企业占用的情况。公司拥有开展业务所需的技术、场所和必要设备、设施，具有与经营有关的品牌、专有技术及技术服务系统和市场营销系统。

3、人员独立情况

公司控股股东及实际控制人为纪洪帅先生，公司的总经理、副总经理、财务负责人、董事会秘书、营销总监和技术总监等公司高级管理人员不存在在控股股东、实际控制人及其控制的其他企业担任除董事、监事以外职务的情形，不存在在控股股东、实际控制人及其控制的其他企业领薪的情形；公司财务人员均只在

公司任职并领薪，不存在在控股股东、实际控制人及其控制的其他企业中兼职的情形。

4、财务独立情况

公司建立了独立的财务核算体系，能够独立做出财务决策，具有规范的财务会计制度。公司独立在银行开户，依法独立进行纳税申报和履行纳税义务，不存在与控股股东、实际控制人及其控制的其他企业共用银行账户的情形。

5、机构独立情况

公司设置了独立的、符合股份公司要求和适应公司业务发展需要的组织机构，股东大会、董事会、监事会规范运作，独立行使经营管理职权。公司拥有独立的经营和办公场所。公司各组织机构的设置、运行和管理均独立于控股股东、实际控制人及其控制的其他企业。

六、同业竞争

（一）控股股东、实际控制人及其控制其他企业的基本情况

公司控股股东为铭源集团，实际控制人为纪洪帅。

铭源集团，成立于2001年2月21日，注册资本12,000万元，法定代表人纪洪帅，经营范围：煤炭批发经营；国内一般贸易、货物、技术进出口（法律、法规禁止的项目除外；法律、法规限制的项目取得许可证后方可经营）；项目投资及管理；投资咨询（不含许可经营项目）。

股东名称/姓名	出资金额（万元）	出资比例（%）	出资形式
纪洪帅	9,600.00	80.00	货币
李莉	1,200.00	10.00	货币
纪洪君	1,200.00	10.00	货币
合计	12,000.00	100.00	—

铭源集团控制下企业情况详见本说明书“第四节 公司财务”之“七、关联方、关联方关系及重大关联交易”之“（一）公司主要关联方”。

公司实际控制人除投资公司及铭源集团外，未投资其他企业。

锦源石化，现处于建设阶段，尚未投产，目前没有主营业务。未来计划主要从事石油化工产品及制品、生物油脂原料油的加工及其产品销售，与公司从事不同主营业务，不存在同业竞争。

铭源石化，主营业务为成品油、汽油、煤油、柴油批发，与公司从事不同主

营业务，不存在同业竞争。

钧瑞化工，现处于建设阶段，尚未投产，目前没有主营业务。未来主要从事石油化工产品及制品的加工、销售。与公司从事不同主营业务，不存在同业竞争。

万方化工，现处于建设阶段，尚未投产，目前没有主营业务。未来主要从事石油化工产品及制品的加工、销售。与公司从事不同主营业务，不存在同业竞争。

（二）控股股东及实际控制人作出的避免同业竞争的承诺

为避免潜在的同业竞争，公司控股股东铭源集团向公司出具《避免同业竞争承诺函》，承诺内容如下：“1、本公司将不在中国境内外直接或间接从事或参与任何在商业上对股份公司构成竞争的业务及活动，或拥有与股份公司存在竞争关系的任何经济实体、机构、经济组织的权益，或以其他任何形式取得该经济实体、机构、经济组织的控制权。2、本公司在持有股份公司股份期间，本承诺持续有效。3、本公司愿意承担因违反上述承诺而给股份公司造成的全部经济损失”。

为避免潜在的同业竞争，公司董事长纪洪帅向公司出具《避免同业竞争承诺函》，承诺内容如下：“本人承诺本人及本人关系密切的家庭成员，将不在中国境内外，直接或间接从事或参与任何在商业上对公司构成竞争的业务及活动；将不直接或间接开展对公司有竞争或可能构成竞争的业务、活动或拥有与公司存在同业竞争关系的任何经济实体、机构、经济组织的权益；或以其他任何形式取得该经济实体、机构、经济组织的控制权；或在经济实体、机构、经济组织中担任总经理、副总经理、财务负责人、营销负责人及其他高级管理人员或核心技术人员。本人在实际控制股份公司和系股份公司的控股股东期间，本承诺为有效之承诺。本人愿意承担因违反以上承诺而给股份公司造成的全部经济损失”。

七、控股股东、实际控制人及其控制的其他企业占款情况

截至本公开转让说明书签署之日，公司不存在资金被控股股东、实际控制人及其控制的其他企业占用的情况。

公司已在《公司章程》中针对防止股东及其关联方占用或者转移公司资金、资产及其他资源的行为发生做出规定。

八、公司为控股股东、实际控制人及其控制的其他企业担保情况

截至本公开转让说明书签署之日，公司不存在为控股股东担保的情况。

公司已在《公司章程》中针对防止股东及其关联方占用或者转移公司资金、资产及其他资源的行为发生做出规定。

九、董事、监事、高级管理人员的其他情况

（一）董事、监事、高级管理人员及其直系亲属持有公司股份情况

序号	姓名	职务	持股数量（万股）	持股比例（%）
1	纪洪帅	董事长	200.00	10.00
2	李莉	董事	0	0
3	刘凯	董事	0	0
4	刘忠林	董事、总经理	0	0
5	郑欣	董事	0	0
6	纪洪君	监事会主席	0	0
7	王萍	监事	0	0
8	于珊珊	职工监事	0	0
9	姜飞	财务总监	0	0
10	高坤	董事会秘书	0	0
合计			200.00	10.00

（二）董事、监事、高级管理人员相互之间存在的亲属关系

公司董事长纪洪帅与公司监事会主席纪洪君系兄弟关系，公司其他董事、监事、高级管理人员之间不存在亲属关系。

（三）董事、监事、高级管理人员与公司所签订的重要协议或做出的重要承诺

公司董事、监事、高级管理人员纪洪帅、李莉、刘凯、刘忠林、郑欣、纪洪君、王萍、于珊珊、姜飞、高坤出具《避免同业竞争承诺函》，承诺内容如下：

“本人承诺本人及本人关系密切的家庭成员，将不在中国境内外，直接或间接从事或参与任何在商业上对公司构成竞争的业务及活动；将不直接或间接开展对公司有竞争或可能构成竞争的业务、活动或拥有与公司存在同业竞争关系的任何经济实体、机构、经济组织的权益；或以其他任何形式取得该经济实体、机构、经济组织的控制权；或在该经济实体、机构、经济组织中担任总经理、副总经理、财务负责人、营销负责人及其他高级管理人员或核心技术人员。本人在担任股份公司董事、监事、高级管理人员期间以及辞去上述职务六个月内，本承诺为有效之承诺本人愿意承担因违反以上承诺而给股份公司造成的全部经济损失”。

（四）董事、监事、高级管理人员在其他单位兼职情况

序号	姓名	在公司任职	在其他单位兼职情况
1	纪洪帅	董事长	铭源集团董事长、铭源石化董事长、锦源石化董事长、铭源港务董事长、长兴岛铭源董事长、铭源储罐董事、宁波安和利嘉董事
2	李莉	董事	铭源集团董事兼总经理、铭源石化董事、锦源石化董事、铭源港务董事、长兴岛铭源董事、铭源储罐董事
3	刘凯	董事	铭源集团副总经理、中创国际融资租赁有限公司董事长兼总经理
4	纪洪君	监事会主席	锦源石化董事
5	王萍	监事	铭源集团监事兼财务总监、铭源石化监事、锦源石化监事、铭源港务监事、长兴岛铭源监事

(五) 董事、监事、高级管理人员对外投资与公司存在利益冲突的情况

公司董事、监事、高级管理人员对外投资情况如下表所示：

公司名称	董事、监事、高级管理人员投资情况
铭源集团	纪洪帅持有该公司 80%股份，李莉持有该公司 10%股份

公司董事、监事、高级管理人员对外投资与公司不存在利益冲突的情况。

(六) 董事、监事、高级管理人员最近两年受到监管机构行政处罚、市场禁入或公开谴责情况

公司董事、监事、高级管理人员最近两年不存在受到中国证监会行政处罚或者被采取证券市场禁入措施、受到全国股份转让系统公司公开谴责的情况。

(七) 董事、监事、高级管理人员存在的对公司持续经营有不利影响的情形

公司董事、监事、高级管理人员不存在对公司持续经营有不利影响的情形。

十、董事、监事、高级管理人员最近两年的变动情况

最近两年及一期公司董事、监事、高级管理人员发生的变动情况如下：

2011 年前，有限公司设董事会，成员为纪洪帅、郑欣、刘忠林；设一名监事，由王萍担任。

2013 年 4 月 19 日，经由公司职工大会选举了职工监事于珊珊；2013 年 4 月 22 日，公司创立大会选举了第一届董事会，成员为纪洪帅、李莉、刘凯、刘忠林、郑欣；选举了第一届监事会非职工代表监事纪洪君、王萍；同日，经由董事长提名，任命了总经理刘忠林；经由总经理提名，任命了财务负责人白晓明、董事会秘书高坤、营销总监刘忠林、技术总监郑欣。

最近两年一期公司执行董事的变动，董监高的增设均依据相关法律法规、规范性文件和《公司章程》的规定，履行了相应的程序。

第四节 公司财务

一、最近两年及一期的审计意见、主要财务报表和主要会计政策、会计估计及其变更情况

(一) 最近两年及一期的审计意见

公司2011年度、2012年度、2013年1-7月财务会计报告已经具有证券从业资格的中审亚太会计师事务所有限公司审计，并出具了标准无保留意见的审计报告[中审亚太审字(2013)010614]。

(二) 最近两年及一期的资产负债表、利润表、现金流量表以及所有者权益变动表

1、公司财务报表编制基础

本公司财务报表以持续经营假设为基础，根据实际发生的交易和事项，按照财政部于2006年2月15日颁布的《企业会计准则——基本准则》和38项具体会计准则、其后颁布的企业会计准则应用指南、企业会计准则解释及其他相关规定（以下合称“企业会计准则”）的规定编制。根据企业会计准则的相关规定，本公司会计核算以权责发生制为基础，以历史成本为计量基础。资产如果发生减值，则按照相关规定计提相应的减值准备。

2、公司合并报表范围确定原则、最近两年及一期合并财务报表范围

公司直接或间接拥有被投资单位半数以上的表决权，表明本公司能够控制被投资单位，将该被投资单位纳入合并财务报表的合并范围（有证据表明本公司不能控制被投资单位的除外）；公司拥有被投资单位半数或半数以下的表决权，但对被投资单位具有实际控制权的，将该被投资单位纳入合并财务报表的合并范围（有证据表明本公司不能控制被投资单位的除外）。

报告期内，公司无应纳入合并范围的子公司。

3、经审计的两年及一期财务报表

资产负债表

单位：元

资产	2013年7月31日	2012年12月31日	2011年12月31日
流动资产：			

货币资金	3,743,968.53	17,497,809.13	265,055.34
交易性金融资产			
应收票据			
应收账款	1,369,179.71	4,111,427.84	3,178,797.65
预付款项	73,878.96	77,646.33	94,228.39
应收利息			
应收股利			
其他应收款	15,303,871.15	114,722.32	17,038,394.08
存货	297,120.03	363,994.20	661,697.14
一年内到期的非流动资产			
其他流动资产			
流动资产合计	20,788,018.38	22,165,599.82	21,238,172.60
非流动资产：			
可供出售金融资产			
持有至到期投资			
长期应收款			
长期股权投资			
投资性房地产			
固定资产	78,137.18	18,212.13	67,505.39
在建工程			
工程物资			
固定资产清理			
生产性生物资产			
油气资产			
无形资产			
开发支出			
商誉			
长期待摊费用			
递延所得税资产	238,136.14	79,370.40	350,681.13
其他非流动资产			
非流动资产合计	316,273.32	97,582.53	418,186.52
资产总计	21,104,291.70	22,263,182.35	21,656,359.12

资产负债表（续）

单位：元

负债和所有者权益	2013年7月31日	2012年12月31日	2011年12月31日
流动负债：			
短期借款			
交易性金融负债			

应付票据			
应付账款	125,666.72	328,685.50	17,434.22
预收款项	-	45,900.00	
应付职工薪酬			
应交税费	38,652.65	900,950.90	729,019.25
应付利息			
应付股利			
其他应付款		784.97	1,555,499.41
一年内到期的非流动负债			
其他流动负债			
流动负债合计	164,319.37	1,276,321.37	2,301,952.88
非流动负债：			
长期借款			
应付债券			
长期应付款			
专项应付款			
预计负债			
递延所得税负债			
其他非流动负债			
非流动负债合计			
负债合计	164,319.37	1,276,321.37	2,301,952.88
所有者权益（或股东权益）：			
实收资本（或股本）	20,000,000.00	20,000,000.00	20,000,000.00
资本公积	986,860.98		
盈余公积		72,321.87	
未分配利润	-46,888.65	914,539.11	-645,593.76
所有者权益合计	20,939,972.33	20,986,860.98	19,354,406.24
负债和所有者权益总计	21,104,291.70	22,263,182.35	21,656,359.12

利润表

单位：元

项目	2013年1-7月	2012年度	2011年度
一、营业收入	1,798,343.30	4,474,040.17	4,087,243.51
减：营业成本	95,935.24	687,554.53	1,172,143.16
营业税金及附加	40,223.79	82,430.67	75,710.90
销售费用	165,123.08	813,678.83	705,049.30
管理费用	1,180,621.42	2,460,598.12	1,689,654.23
财务费用	-57,954.38	-42,606.18	-1,300.44

资产减值损失	635,062.95	-1,085,242.92	1,258,143.72
加：公允价值变动收益（损失以“-”填列）			
投资收益（损失以“-”填列）			
其中：对联营企业和合营企业的投资收益			
二、营业利润	-260,668.80	1,557,627.12	-812,157.36
加：营业外收入	209,719.50	624,661.32	4,000.00
减：营业外支出			
其中：非流动资产处置损失			
三、利润总额（亏损总额以“-”号填列）	-50,949.30	2,182,288.44	-808,157.36
减：所得税费用	-4,060.65	549,833.70	-168,936.45
四、净利润（净亏损以“-”填列）	-46,888.65	1,632,454.74	-639,220.91
五、其他综合收益	--	--	--
六、综合收益总额	-46,888.65	1,632,454.74	-639,220.91

现金流量表

单位：元

项目	2013年1-7月	2012年度	2011年度
一、经营活动产生的现金流量：			
销售商品、提供劳务收到的现金	4,942,285.00	4,179,691.90	3,122,243.00
收到的税费返还	209,719.50	158,786.33	
收到的其他与经营活动有关的现金	67,600.73	642,448.77	118,458.86
经营活动现金流入小计	5,219,605.23	4,980,927.00	3,240,701.86
购买商品、接受劳务支付的现金	276,493.59	185,031.98	1,651,246.00
支付给职工以及为职工支付的现金	566,633.84	846,507.85	989,408.29
支付的各项税费	1,290,833.95	799,112.82	91,994.75
支付的其他与经营活动有关的现金	763,266.59	2,450,420.56	1,342,997.04
经营活动现金流出小计	2,897,227.97	4,281,073.21	4,075,646.08
经营活动产生的现金流量净额	2,322,377.26	699,853.79	-834,944.22
二、投资活动产生的现金流量：			
收回投资收到的现金			
取得投资收益收到的现金			
处置固定资产、无形资产和其他长期资产收回的现金净额		32,900.00	
处置子公司及其他营业单位收到的现金净额			
收到其他与投资活动有关的现金			
投资活动现金流入小计		32,900.00	
购建固定资产、无形资产和其他长	76,217.86		4,601.70

期资产支付的现金			
投资支付的现金			
支付其他与投资活动有关的现金			
投资活动现金流出小计	76,217.86		4,601.70
投资活动产生的现金流量净额	-76,217.86	32,900.00	-4,601.70
三、筹资活动产生的现金流量：			
吸收投资收到的现金			15,000,000.00
取得借款收到的现金			
收到其他与筹资活动有关的现金		18,000,000.00	1,900,000.00
筹资活动现金流入小计		18,000,000.00	16,900,000.00
偿还债务支付的现金			
分配股利、利润或偿还利息支付的现金			
支付其他与筹资活动有关的现金	16,000,000.00	1,500,000.00	15,900,000.00
筹资活动现金流出小计	16,000,000.00	1,500,000.00	15,900,000.00
筹资活动产生的现金流量净额	-16,000,000.00	16,500,000.00	1,000,000.00
四、汇率变动对现金及现金等价物的影响			
五、现金及现金等价物净增加额	-13,753,840.60	17,232,753.79	160,454.08
加：期初现金及现金等价物余额	17,497,809.13	265,055.34	104,601.26
六、期末现金及现金等价物余额	3,743,968.53	17,497,809.13	265,055.34

所有者权益变动表(2013年1-7月)

单位：元

项目	2013年1-7月金额							
	股本	资本公积	减：库存股	专项储备	盈余公积	一般风险准备	未分配利润	所有者权益合计
一、上年年末余额	20,000,000.00				72,321.87		914,539.11	20,986,860.98
加：会计政策变更								
前期差错更正								
其他								
二、本年年初余额	20,000,000.00				72,321.87		914,539.11	20,986,860.98
三、本期增减变动金额(减少以“-”号填列)		986,860.98			-72,321.87		-961,427.76	-46,888.65
(一) 净利润							-46,888.65	-46,888.65
(二) 其他综合收益								
上述(一)和(二)小计							-46,888.65	-46,888.65
(三) 所有者投入和减少资本		986,860.98			-72,321.87		-914,539.11	-
1. 所有者投入资本								-
2. 股份支付计入所有者权益的金额								
3. 其他		986,860.98			-72,321.87		-914,539.11	
(四) 利润分配								
1. 提取盈余公积								
2. 提取一般风险准备								
3. 对所有者(或股东)的分配								
4. 其他								
(五) 所有者权益内部结转								
1. 资本公积转增资本(或股本)								

2. 盈余公积转增资本（或股本）								
3. 盈余公积弥补亏损								
4. 其他								
（六）专项储备								
1. 本期提取								
2. 本期使用								
四、本期期末余额	20,000,000.00	986,860.98					-46,888.65	20,939,972.33

所有者权益变动表(2012年度)

单位：元

项目	2012年金额							
	股本	资本公积	减：库存股	专项储备	盈余公积	一般风险准备	未分配利润	所有者权益合计
一、上年年末余额	20,000,000.00						-645,593.76	19,354,406.24
加：会计政策变更								
前期差错更正								
其他								
二、本年年初余额	20,000,000.00						-645,593.76	19,354,406.24
三、本期增减变动金额(减少以“-”号填列)					72,321.87		1,560,132.87	1,632,454.74
（一）净利润							1,632,454.74	1,632,454.74
（二）其他综合收益								-
上述（一）和（二）小计							1,632,454.74	1,632,454.74
（三）所有者投入和减少资本								
1. 所有者投入资本								

2. 股份支付计入所有者权益的金额								
3. 其他								
(四) 利润分配					72,321.87	-72,321.87		
1. 提取盈余公积					72,321.87	-72,321.87		
2. 提取一般风险准备								
3. 对所有者(或股东)的分配								
4. 其他								
(五) 所有者权益内部结转								
1. 资本公积转增资本(或股本)								
2. 盈余公积转增资本(或股本)								
3. 盈余公积弥补亏损								
4. 其他								
(六) 专项储备								
1. 本期提取								
2. 本期使用								
四、本期期末余额	20,000,000.00				72,321.87		914,539.11	20,986,860.98

所有者权益变动表(2011年度)

单位：元

项目	2011年金额							
	股本	资本公积	减：库存股	专项储备	盈余公积	一般风险准备	未分配利润	所有者权益合计
一、上年年末余额	5,000,000.00						-6,372.85	4,993,627.15
加：会计政策变更								
前期差错更正								

其他								
二、本年年初余额	5,000,000.00						-6,372.85	4,993,627.15
三、本期增减变动金额（减少以“—”号填列）	15,000,000.00						-639,220.91	14,360,779.09
（一）净利润							-639,220.91	-639,220.91
（二）其他综合收益								
上述（一）和（二）小计							-639,220.91	-639,220.91
（三）所有者投入和减少资本	15,000,000.00							15,000,000.00
1. 所有者投入资本	15,000,000.00							15,000,000.00
2. 股份支付计入所有者权益的金额								
3. 其他								
（四）利润分配								
1. 提取盈余公积								
2. 提取一般风险准备								
3. 对所有者（或股东）的分配								
4. 其他								
（五）所有者权益内部结转								
1. 资本公积转增资本（或股本）								
2. 盈余公积转增资本（或股本）								
3. 盈余公积弥补亏损								
4. 其他								
（六）专项储备								
1. 本期提取								
2. 本期使用								
四、本期期末余额	20,000,000.00						-645,593.76	19,354,406.24

（三）报告期内公司采用的主要会计政策、会计估计及其变更情况

1、财务报表编制基础

本公司财务报表以持续经营假设为基础，根据实际发生的交易和事项，按照财政部于 2006 年 2 月 15 日颁布的《企业会计准则——基本准则》和 38 项具体会计准则、其后颁布的企业会计准则应用指南、企业会计准则解释及其他相关规定（以下合称“企业会计准则”）的规定编制。

根据企业会计准则的相关规定，本公司会计核算以权责发生制为基础。本财务报表均以历史成本为计量基础。资产如果发生减值，则按照相关规定计提相应的减值准备。

2、应收款项

（1）单项金额重大并单项计提坏账准备的应收款项

① 单项金额重大的判断依据或金额标准

单项金额重大是指单项金额 1,000 万元以上的款项。

② 单项金额重大的应收款项坏账准备的计提方法

根据其未来现金流量现值低于其账面价值的差额，确认减值损失，计提坏账准备。对于公司与大连铭源控股集团有限公司下属企业间的应收款项全部作为单项金额重大的应收款项，单独进行减值测试。

（2）按组合计提坏账准备应收款项

组合中，采用账龄分析法计提坏账准备的组合计提方法

账龄	应收账款计提比例	其他应收款计提比例
一年之内	5	5
一至二年	10	10
二至三年	20	20
三至四年	30	30
四至五年	50	50
五年以上	100	100

（3）单项金额虽不重大但单项计提坏账准备的应收账款

有客观证据表明可能发生了减值。如：债务人被依法宣告破产、撤销等但尚未清算完毕；债务人死亡或依法被宣告死亡、失踪，未确认继承人清偿；债务人遭受重大自然灾害或意外事故。

对上述有客观证据表明可能发生了减值的应收款项，将其从相关组合中分离

出来，单独进行减值。

3、存货

存货是指本公司在日常活动中持有以备出售的产成品或商品、处在生产过程中的在产品、在生产过程或提供劳务过程中耗用的材料和物料等。公司存货主要包括原材料、包装物、低值易耗品、在产品及自制半成品、未结算工程、库存商品、其他存货等。存货包括了在日常活动中持有以备出售的产成品或商品、处在生产过程中的在产品、在生产过程或提供劳务过程中耗用的材料和物料等。存货发出时按加权平均法计价。存货的盘存采用永续盘存制。期末对存货进行全面清查后，按存货的成本与可变现净值孰低提取或调整存货跌价准备。

4、固定资产

(1) 确认条件

固定资产是指为生产商品、提供劳务、出租或经营管理而持有的，使用寿命超过一个会计年度的有形资产。

(2) 折旧方法

固定资产按成本并考虑预计弃置费用因素的影响进行初始计量。固定资产从达到预定可使用状态的次月起，采用年限平均法在使用寿命内计提折旧。各类固定资产的使用寿命、预计净残值和年折旧率如下：

固定资产类别	预计使用年限	净残值率 (%)	年折旧率 (%)
房屋建筑物	20	3	4.85
机器设备	10	3	9.70
运输设备	4	3	24.25
电子设备及其他	3	3	32.33

(3) 固定资产的减值测试方法、减值准备计提方法

当固定资产的可收回金额低于其账面价值时，账面价值减记至可收回金额。对计提了减值准备的固定资产，则在未来期间按扣除减值准备后的账面价值及依据尚可使用年限确定折旧额。

符合持有待售条件的固定资产，以账面价值与公允价值减去处置费用孰低的金额列示。公允价值减去处置费用低于原账面价值的金额，确认为资产减值损失。

5、收入

(1) 销售商品收入确认时间的具体判断标准

公司已将商品所有权上的主要风险和报酬转移给购买方；公司既没有保留与

所有权相联系的继续管理权，也没有对已售出的商品实施有效控制；收入的金额能够可靠地计量；相关的经济利益很可能流入企业；相关的已发生或将发生的成本能够可靠地计量时，确认商品销售收入实现。

(2) 确认让渡资产使用权收入的依据

与交易相关的经济利益很可能流入企业，收入的金额能够可靠地计量时。分别下列情况确定让渡资产使用权收入金额：

利息收入金额，按照他人使用本企业货币资金的时间和实际利率计算确定。

使用费收入金额，按照有关合同或协议约定的收费时间和方法计算确定。

(3) 按完工百分比法确认提供劳务的收入和建造合同收入时，确定合同完工进度的依据和方法

在资产负债表日提供劳务交易的结果能够可靠估计的，采用完工百分比法确认提供劳务收入。提供劳务交易的完工进度，依据已完工作的测量确定。

按照已收或应收的合同或协议价款确定提供劳务收入总额，但已收或应收的合同或协议价款不公允的除外。资产负债表日按照提供劳务收入总额乘以完工进度扣除以前会计期间累计已确认提供劳务收入后的金额，确认当期提供劳务收入；同时，按照提供劳务估计总成本乘以完工进度扣除以前会计期间累计已确认劳务成本后的金额，结转当期劳务成本。

在资产负债表日提供劳务交易结果不能够可靠估计的，分别下列情况处理：

已经发生的劳务成本预计能够得到补偿的，按照已经发生的劳务成本金额确认提供劳务收入，并按相同金额结转劳务成本。

已经发生的劳务成本预计不能够得到补偿的，将已经发生的劳务成本计入当期损益，不确认提供劳务收入。

6、主要会计政策、会计估计的变更

报告期内，公司无会计政策、会计估计变更事项。

7、前期会计差错更正

公司报告期内无前期会计差错更正事项。

二、最近两年及一期的主要会计数据及财务指标

单位：元

项 目	2013年1-7月 2013年7月31日	2012年度 2012年12月31日	2011年度 2011年12月31日
营业收入	1,798,343.30	4,474,040.17	4,087,243.51
净利润	-46,888.65	1,632,454.74	-639,220.91
归属于申请挂牌公司股东的净利润	-46,888.65	1,632,454.74	-639,220.91
扣除非经常性损益后的净利润	-253,747.16	1,169,798.50	-643,220.91
归属于申请挂牌公司股东的扣除非经常性损益后的净利润	-253,747.16	1,169,798.50	-643,220.91
毛利率(%)	94.67	84.63	71.32
净资产收益率(%)	-0.22	7.78	-3.53
净资产收益率(扣除非经常性损益)(%)	-1.21	5.57	-3.55
应收账款周转率(次)	0.66	1.23	1.66
存货周转率(次)	0.29	1.34	2.34
基本每股收益(元/股)	0.00	0.08	-0.03
稀释每股收益(元/股)	0.00	0.08	-0.03
经营活动产生的现金流量净额	2,322,377.26	699,853.79	-834,944.22
每股经营活动产生的现金流量净额(元/股)	0.12	0.03	-0.04
总资产	21,104,291.70	22,263,182.35	21,656,359.12
股东权益合计	20,939,972.33	20,986,860.98	19,354,406.24
归属于申请挂牌公司股东权益金额	20,939,972.33	20,986,860.98	19,354,406.24
每股净资产(元/股)	1.05	1.05	0.97
归属于申请挂牌公司股东的每股净资产(元/股)	1.05	1.05	0.97
资产负债率(%)	0.78	5.73	10.63
流动比率	126.51	17.37	9.23
速动比率	124.70	17.08	8.94

(一) 盈利能力分析

公司2011年度、2012年度、2013年1-7月整体毛利率分别为71.32%、84.63%、94.67%，报告期内公司毛利率不断上升。公司报告期内主要客户中国石油天然气运输有限责任公司自2012年开始调整监控设备类业务的采购标准，导致公司该业务自2012年度开始下降明显，而该业务属于硬件产品的采购销售，毛利率较低，该业务收入占比的持续下降，使得公司整体毛利率不断上升。

公司2011年度、2012年度和2013年1-7月的净资产收益率分别-3.53%、

7.78%、-0.22%，扣除非经常性损益的净资产收益率分别为-3.55%、5.57%、-1.21%。2012年度随着销售规模的扩大以及毛利率的提升，公司净资产收益率上涨明显，同时，由于公司2011年末应收上海佩颂的1800万元款项计提的坏账在2012年度转回，导致2011年度净资产收益率过低、2012年度净资产收益率上升较快。2013年1-7月，由于2013年4月份公司向上海佩颂提供借款1600万元，2013年7月底未收回，计提了80万元坏账，导致净资产收益率较低。报告期内，公司2012年度、2013年1-7月对非经常性损益存在一定的依赖性，当期扣除非经常性损益后的净资产收益率有所下降。

（二）偿债能力分析

公司2011年12月31日、2012年12月31日以及2013年7月31日的流动比率分别为9.23、17.37、126.51，速动比率分别为8.94、17.08、124.70，报告期内两项指标持续改善，主要是公司业务规模较小，公司的流动负债较小，报告期各期末未超过250万元，且不断下降，而公司实收资本额较高，为2000万元，这样的情况使得公司报告期内短期偿债能力很好。

公司2011年12月31日、2012年12月31日以及2013年7月31日的资产负债率分别为10.63%、5.73%、0.78%，由于和短期偿债能力相同的原因，公司报告期资产负债率不断下降，长期偿债能力很好。

总体来看，报告期内公司偿债能力很好。

（三）营运能力分析

公司2011年12月31日、2012年12月31日、2013年7月31日公司应收账款周转率为1.66、1.23、0.66。公司2012年底由于多个项目刚完工，导致应收账款净额同比增长29.34%，应收账款周转率下降。2013年7月末，受该指标计算周期的影响，应收账款周转率数据下降较大。

公司2011年12月31日、2012年12月31日、2013年7月31日存货周转率分别为2.34、1.34、0.29，公司报告期内存货周转率下降的主要原因是公司毛利率的提高导致营业成本持续下降，而不是存货增长所致，故公司存货周转率数据下降并不表示公司营运能力的下降。

总体上，报告期内公司营运能力较好。

（四）现金流量分析

单位：元

项 目	2013 年 1-7 月	2012 年度	2011 年度
经营活动产生的现金流量净额	2,322,377.26	699,853.79	-834,944.22
投资活动产生的现金流量净额	-76,217.86	32,900.00	-4,601.70
筹资活动产生的现金流量净额	-16,000,000.00	16,500,000.00	1,000,000.00
汇率变动对现金及现金等价物的影响	--	--	--
现金及现金等价物净增加额	-13,753,840.60	17,232,753.79	160,454.08

公司 2011 年度、2012 年度和 2013 年 1-7 月经营活动现金净流量分别为 -83.49 万元、69.99 万元、232.24 万元。报告期内公司经营活动产生的现金流量净额逐渐改善，呈增长态势，体现公司经营活动获取现金流的能力逐渐增强。2011 年度公司经营活动为负的主要原因是当期末应收账款较上年末增长 100 多万，赊销额较高所致，2013 年 1-7 月经营活动净现金流明显改善的主要原因是当期收回应收账款，2013 年 7 月末应收账款净额较 2012 年末下降 66.70%。

报告期内公司投资活动产生的现金流量主要由于公司购置固定资产所发生的现金流出以及 2012 年处置固定资产产生的现金流入。

公司报告期内筹资活动现金流主要为 2011 年公司股东增资款项、与企业之间及关联方之间的资金拆借。

公司 2011 年累计向上海佩颂提供资金 1590.00 万元、2012 年度从上海佩颂收回资金 1800 万元(包括 2011 年出借的 1590 万元及 2010 年出借的 210 万元)、2013 年 4 月公司向上海佩颂再次提供资金 1600 万元，该借款已于 2013 年 10 月收回。上海佩颂石油化工有限公司，成立于 2005 年 3 月 25 日，注册资本 500 万元，经营范围：石油制品（除专控油）、化工产品及其原料（除危险品）、金属材料、机电设备、建筑材料、日用百货、五金交电、通讯器材、汽车摩托车配件的销售及以上相关业务的咨询服务（涉及许可经营的凭许可证经营）。上海佩颂股权结构如下：

股东姓名	出资金额（万元）	出资比例（%）	出资方式
孙红云	50	10.00	货币
任弘	450	90.00	货币
合计	500	100.00	—

与关联方之间的资金拆解详见本节“七、关联方、关联方关系及重大关联交易”。

总体看，公司 2011 年末、2012 年末、2013 年 7 月末货币资金分别为 26.51 万元、1,749.78 万元、374.40 万元，公司现金流较好，能够保证公司日常经营所需的现金。

三、报告期利润形成的有关情况

(一) 业务收入的主要构成

单位：元

项目	2013 年 1-7 月		2012 年度		2011 年度	
	金额	占比 (%)	金额	占比 (%)	金额	占比 (%)
主营业务收入	1,798,343.30	100.00	4,474,040.17	100.00	4,087,243.51	100.00
智能视频监控系统	1,533,285.85	85.26	3,380,444.46	75.56	1,353,945.31	33.13
产品服务	142,745.00	7.94	178,100.00	3.98	329,272.00	8.06
视频监控设备	122,312.45	6.80	915,495.71	20.46	2,404,026.20	58.82
其他业务收入	--	--	--	--	--	--
合计	1,798,343.30	100.00	4,474,040.17	100.00	4,087,243.51	100.00

最近两年一期，公司的主营业务为从事液体运输无线远程管控平台的研发、设计与销售，从收入结构上分为智能视频监控系统业务、产品服务业务、视频监控设备业务。报告期内，由于公司主要客户中国石油天然气运输有限责任公司于 2012 年重新制定设备采购标准，导致公司视频监控设备业务收入占比持续下降。公司不断开拓市场，2012 年度新增多个客户，使得当期视频监控系统收入占比上升较快。公司产品服务主要是应客户要求提供软件系统的改装服务及后续的软件运行维护服务，改装服务具体为根据客户要求将监控系统、设备自不再使用的运输设备上改装自其它运输设备上，后续软件运营维护服务是公司少数客户要求公司提供后续维护服务。公司产品服务业务规模较小，具有一定不稳定性，报告期内占比波动较大。

在收入确认方面，公司为客户安装视频监控系统、视频监控设备一般为一个月左右，这两类业务公司自安装完成客户验收合格后确认收入。对于产品服务业务，其中改装服务，公司自改装完成客户验收合格后确认收入；后续运行维护服务，于服务期间分期确认收入。

比较最近两年及一期的营业收入构成情况，公司的营业收入中主营业务收入占比均为 100%，公司无其他业务收入，公司主营业务明确。

公司报告期内业务模式未发生改变，对其收入确认没有影响。

（二）营业收入和利润总额的变动趋势及原因

公司最近两年及一期的营业收入及利润情况如下表：

单位：元

项 目	2013 年 1-7 月	2012 年度		2011 年度
	金额	金额	增长率 (%)	金额
营业收入	1,798,343.30	4,474,040.17	9.46	4,087,243.51
营业成本	95,935.24	687,554.53	-41.34	1,172,143.16
营业利润	-260,668.80	1,557,627.12	--	-812,157.36
利润总额	-50,949.30	2,182,288.44	--	-808,157.36
净利润	-46,888.65	1,632,454.74	--	-639,220.91

报告期内，公司积极开拓市场，2012 年度公司将产品的下游市场由石油天然气行业成功扩展到船舶运输行业，使得公司营业收入同比上升 9.46%。由于主要客户中国石油天然气运输有限责任公司于 2012 年重新制定设备采购标准，导致公司视频监控设备业务下滑，该业务的毛利率较低，故公司 2012 年度营业成本下降 41.34%。

虽然公司营业收入不断上升，营业成本不断得到控制，但由于公司收入额较小，公司不具备规模效应，为了持续开拓市场，公司 2012 年度期间费用上升较快。但由于：第一，2012 年度由于转回 2011 年末计提的上海佩颂 1800 万元其他应收款导致的 121.50 万元坏账准备；第二，当期公司获得大连市科技型中小企业技术创新基金项目经费补助 45.30 万元，公司 2012 年度利润总额、净利润上升较多。2013 年 1-7 月，公司努力控制期间费用，公司盈利能力有所提升。但由于计提上海佩颂的其他应收款坏账准备 80 万元，导致当期净利润为负。若剔除应收上海佩颂借款导致的计提坏账准备的影响，公司 2011 年度、2012 年度、2013 年 1-7 月的利润总额分别为 40.68 万元、96.73 万元、74.91 万元，报告期内呈上升趋势。

（三）公司主要业务毛利率分析

单位：元

项 目	2013 年 1-7 月		2012 年度		2011 年度	
	收入	毛利率 (%)	收入	毛利率 (%)	收入	毛利率 (%)
视频监控系统	1,533,285.85	100.00	3,380,444.46	100.00	1,353,945.31	100.00

产品服务	142,745.00	100.00	178,100.00	100.00	329,272.00	100.00
视频监控设备	122,312.45	21.57	915,495.71	24.90	2,404,026.20	51.24
合计	1,798,343.30	94.67	4,474,040.17	84.63	4,087,243.51	71.32

公司软件研发未资本化，报告期内未有相应摊销，而公司视频监控系统、产品服务两大业务的直接成本为人工成本，该人力成本金额较小，且为控制公司运营成本，上述两类业务的人员是公司研发人员、销售人员兼任，故从会计重要性原则、会计信息经济性角度考虑，公司未予核算这两类业务的成本额。

公司监控设备业务，由于主要客户中国石油天然气运输有限责任公司于2012年重新制定设备采购标准，对其销售的设备产品毛利率较高，该客户业务下降后，导致公司报告期内监控设备的毛利率持续下降。

公司属于轻资产型企业，无房产建筑物、重大固定资产及无形资产的折旧摊销，故公司毛利率较高，同时，公司低毛利率的监控设备收入占比的持续降低，使得公司整体毛利率不断上升。

报告期内，公司结合实际经营效率，精简人员结构，降低公司的运营成本，存在一人身兼多职的情形，公司在财务核算上，考虑到会计重要性原则、会计信息经济性，在成本核算中未将房租等公摊费用在主营业务成本中归集、分配，相关人力成本也未在主营业务成本中归集、分配，虽然存在一定的会计核算不规范情形，但鉴于公司经营现场、会计核算的企业环境现实，公司成本、费用的核算较为合理，能为企业目前的经营决策提供可靠、相关的会计信息。

（四）主要费用及变动情况

公司最近两年一期主要费用及其变动情况如下：

单位：元

项 目	2013年1-7月	2012年度		2011年度
	金额	金额	增长率(%)	金额
销售费用	165,123.08	813,678.83	15.41%	705,049.30
管理费用	1,180,621.42	2,460,598.12	45.63%	1,689,654.23
研发费用	526,823.38	1,086,293.13	39.85%	776,738.27
财务费用	-57,954.38	-42,606.18	--	-1,300.44
营业收入	1,798,343.30	4,474,040.17	9.46%	4,087,243.51
销售费用占营业收入比重(%)	9.18%	18.19%		17.25%
管理费用占营业收入比重(%)	65.65%	55.00%		41.34%

研发费用占营业收入比重 (%)	29.29%	24.28%	19.00%
财务费用占营业收入比重 (%)	-3.22%	-0.95%	-0.03%

公司最近两年一期销售费用波动较大，2012 年度销售费用随营业收入增长而增长，但 2013 年 1-7 月，由于主要公司中石油运输公司自行管理相关监控系统，公司由此撤销了客户服务部，相关人力成本、通讯费等下降较大，使得当期销售费用占营业收入的比例大幅下降至 9.18%。

公司报告期内管理费用占营业收入的比例较高，主要是由于公司销售规模过小所致。管理费用占营业收入的比例持续上升，主要是公司尚处于创业初期，软件系统需要持续的研发投入，导致公司报告期内研发费用占营业收入的比例不断上升，2011 年度、2012 年度、2013 年 1-7 月公司研发费用占管理费用的比例分别为 45.97%、44.15%、44.62%。同时，报告期内公司支付的审计、咨询、评估等费用较高，2011 年度、2012 年度、2013 年 1-7 月该类费用占管理费用的比例分别为 6.21%、23.39%、22.01%。

最近两年一期，公司财务费用主要为利息收入、手续费，公司未发生利息支出，财务费用占营业收入比重的绝对值很小。

（五）非经常性损益情况

单位：元

项目	2013 年 1-7 月	2012 年度	2011 年度
一、非经常性损益合计	206,858.51	465,874.99	4,000.00
非流动资产处置损益		12,874.99	
越权审批或无正式批准文件的税收返还、减免			
计入当期损益的政府补助	206,858.51	453,000.00	4,000.00
计入当期损益的对非金融企业收取的资金占用费			
企业取得子公司、联营企业及合营企业的投资成本小于取得投资时应享有被投资单位可辨认净资产公允价值产生的收益			
非货币性资产交换损益			
委托他人投资或管理资产的损益			
因不可抗力因素，如遭受自然灾害而计提的各项资产减值准备			
债务重组损益			
企业重组费用，如安置职工的支出、整合费用等			

交易价格显失公允的交易产生的超过公允价值部分的损益			
同一控制下企业合并产生的子公司期初至合并日的当期净损益			
与公司正常经营业务无关的或有事项产生的损益			
除同公司正常经营业务相关的有效套期保值业务外，持有交易性金融资产、交易性金融负债产生的公允价值变动损益，以及处置交易性金融资产、交易性金融负债和可供出售金融资产取得的投资收益			
单独进行减值测试的应收款项减值准备转回			
对外委托贷款取得的损益			
采用公允价值模式进行后续计量的投资性房地产公允价值变动产生的损益			
根据税收、会计等法律、法规的要求对当期损益进行一次性调整对当期损益的影响			
受托经营取得的托管费收入			
除上述各项之外的其他营业外收入和支出			
其他符合非经常性损益定义的损益项目			
二、非经常性损益对应的所得税影响数	—	3,218.75	—
三、扣除所得税影响后非经常性损益合计	—	462,656.24	4,000.00
四、当期净利润	-46,888.65	1,632,454.74	-639,220.91
五、扣除非经常性损益后的净利润	-253,747.16	1,169,798.50	-643,220.91
六、非经常性损益占净利润比例	—	28.34%	—

报告期内，公司非经常性损益主要是获得的大连市软件技术研发经费补助、新三板挂牌费用补助以及2012年处置固定资产的利得。

公司2011年度、2012年度和2013年1-7月净利润分别为-63.92万元、163.25万元、-4.69万元，扣除非经常性损益后的净利润分别为-64.32万元、116.98万元、-25.37万元，由于公司规模较小，2012年度、2013年1-7月非经常性损益对公司净利润的影响较大。

(六) 公司主要税项及相关税收优惠政策

税种	税率
增值税	17%
营业税	5%
城建税	7%
教育费附加	3%
地方教育费附加	2%
企业所得税	25%

根据财税（2011）100号的规定，自2011年1月1日起，对增值税一般纳税人销售其自行开发生产的软件产品，按17%的法定税率征收增值税后，对其增值税实际税负超过3%的部分实行即征即退政策，公司享受此税收优惠。

四、公司报告期内主要资产

（一）应收款项

1、应收账款

单位：元

账龄	坏账准备 计提比率 (%)	2013年7月31日			
		余额	比例(%)	坏账准备	净额
一年以内	5	132,402.50	8.75	6,620.13	125,782.37
一至二年	10	1,381,552.60	91.25	138,155.26	1,243,397.34
二至三年	20	--	--	--	--
三至四年	30	--	--	--	--
四至五年	50	--	--	--	--
五年以上	100	--	--	--	--
合计	--	1,513,955.10	100.00%	144,775.39	1,369,179.71

账龄	坏账准备 计提比率 (%)	2012年12月31日			
		余额	比例(%)	坏账准备	净额
一年以内	5	2,626,345.10	59.39	131,317.26	2,495,027.84
一至二年	10	1,796,000.00	40.61	179,600.00	1,616,400.00
二至三年	20	--	--	--	--
三至四年	30	--	--	--	--
四至五年	50	--	--	--	--
五年以上	100	--	--	--	--
合计	--	4,422,345.10	100.00	310,917.26	4,111,427.84

账龄	坏账准备 计提比率 (%)	2011年12月31日			
		余额	比例(%)	坏账准备	净额
一年以内	5	3,315,787.00	98.93	165,789.35	3,149,997.65
一至二年	10	--	--	--	--
二至三年	20	36,000.00	1.07	7,200.00	28,800.00
三至四年	30	--	--	--	--

四至五年	50	--	--	--	--
五年以上	100	--	--	--	--
合 计	—	3,351,787.00	100.00	172,989.35	3,178,797.65

公司报告期内的应收账款均为应收客户款项，2011年末、2012年末、2013年7月末应收账款净额分别为317.88万元、411.14万元、136.92万元，占当期末资产总额的比例分别为14.68%、18.47%、6.49%。公司2012年度的项目主要在年底完工，公司应收账款还未及时收回，故2012年末应收账款余额较高。2013年公司抓紧收回了上述款项，2013年7月末应收账款净额下降66.70%。从总体来看，2011年度、2012年度、2013年1-7月中国石油天然气运输公司各分公司的销售收入占比分别为88.52%、50.91%、10.99%，2013年1-7月，随着中国石油天然气运输公司各分公司的销售收入占比大幅下降，公司应收账款余额下降幅度较大。

截至2013年7月31日，应收账款中不含持公司5%以上（含5%）表决权股份的股东款项。

截至2013年7月31日，欠款金额前五名的情况如下：

单位：元

单位名称/个人姓名	金额	比例(%)	账龄
中国石油天然气运输公司青海分公司	1,072,400.00	70.83	一至二年
中国石油天然气运输公司河北分公司	142,800.00	9.43	一至二年
中国石油天然气运输公司甘肃分公司	139,400.00	9.21	一至二年
中国石油天然气运输公司湖南分公司	107,100.00	7.07	一年以内
南京澳鑫石油化工有限公司	26,952.60	1.78	一至二年
合 计	1,488,652.60	98.33	—

截至2012年12月31日，欠款金额前五名的情况如下：

单位：元

单位名称/个人姓名	金额	比例(%)	账龄
中国石油天然气运输公司江苏分公司	548,400.00	12.40	一年以内
	1,782,000.00	40.30	一至二年
中国石油天然气运输公司青海分公司	1,226,000.00	27.72	一年以内
中国石油天然气运输公司甘肃分公司	663,000.00	14.99	一年以内
	14,000.00	0.32	一至二年
中国石油天然气运输公司河北分公司	142,800.00	3.23	一年以内
南京澳鑫石油化工有限公司	26,952.60	0.61	一年以内
合 计	4,403,152.60	99.57	—

截至 2011 年 12 月 31 日，欠款金额前五名的情况如下：

单位：元

单位名称/个人姓名	金额	比例(%)	账龄
中国石油天然气运输公司江苏分公司	2,700,000.00	80.55	一年以内
中国石油运输公司福建分公司	352,570.00	10.52	一年以内
淮安泽宇商贸有限公司	189,000.00	5.64	一年以内
南京澳鑫石油化工有限公司	39,000.00	1.16	一年以内
中国石油天然气运输公司甘肃分公司	32,000.00	0.95	一年以内
合 计	3,312,570.00	98.83	—

2、其他应收款

单位：元

账 龄	坏账准备计提比率(%)	2013 年 7 月 31 日			
		余额	比例(%)	坏账准备	净额
一年以内	5	16,083,897.60	99.83	804,194.88	15,279,702.72
一至二年	10	23,742.70	0.15	2,374.27	21,368.43
二至三年	20	2,000.00	0.01	400.00	1,600.00
三至四年	30	1,000.00	0.01	300.00	700.00
四至五年	50	1,000.00	0.01	500.00	500.00
五年以上	100	—	—	—	—
合 计	—	16,111,640.30	100.00	807,769.15	15,303,871.15

账 龄	坏账准备计提比率(%)	2012 年 12 月 31 日			
		余额	比例(%)	坏账准备	净额
一年以内	5	117,286.65	96.70	5,864.33	111,422.32
一至二年	10	2,000.00	1.65	200.00	1,800.00
二至三年	20	1,000.00	0.82	200.00	800.00
三至四年	30	1,000.00	0.82	300.00	700.00
四至五年	50	—	—	—	—
五年以上	100	—	—	—	—
合 计	—	121,286.65	100.00	6,564.33	114,722.32

账 龄	坏账准备计提比率(%)	2011 年 12 月 31 日			
		余额	比例(%)	坏账准备	净额
一年以内	5	16,143,555.24	88.37	807,177.76	15,336,377.48
一至二年	10	23,574.00	0.13	2,357.40	21,216.60
二至三年	20	2,101,000.00	11.50	420,200.00	1,680,800.00
三至四年	30	—	—	—	—

四至五年	50	--	--	--	--
五年以上	100	--	--	--	--
合 计	--	18,268,129.24	100.00	1,229,735.16	17,038,394.08

公司报告期各期末其他应收款中，2011年末应收上海佩颂1800万元、2013年7月末应收上海佩颂1600万元，上述借款详见本节“二、最近两年及一期的主要会计数据及财务指标”之“（四）现金流量分析”。应收上海佩颂1600万元已分别于2013年8月29日收回1000万元、2013年10月21日收回600万元。

截至2013年7月31日，其他应收款中不含持公司5%以上（含5%）表决权股份的股东款项。

截至2013年7月31日，欠款金额前五名的情况如下：

单位：元

单位名称/个人姓名	金额	比例(%)	账龄	欠款性质
上海佩颂石油化工有限公司	16,000,000.00	99.31	1年以内	借款
刘忠林	10,286.10	0.06	1年以内	备用金
大连盛益建设集团有限公司	22,574.00	0.14	1-2年	押金
闻洪安	16,730.01	0.10	1年以内	备用金
赵会海	9,250.50	0.06	1年以内	备用金
合 计	16,058,840.61	99.67	--	--

截至2012年12月31日，欠款金额前五名的情况如下：

单位：元

单位名称/个人姓名	金额	比例(%)	账龄	欠款性质
闻洪安	37,886.05	31.24	1年以内	备用金
洛彬	15,536.00	12.81	1年以内	备用金
大连盛益建设集团有限公司	22,574.00	18.61	1年以内	押金
马成国	7,708.27	6.36	1年以内	备用金
李海东	5,323.40	4.39	1年以内	备用金
合 计	89,027.72	73.40	--	--

截至2011年12月31日，欠款金额前五名的情况如下：

单位：元

单位名称/个人姓名	金额	比例(%)	账龄	欠款性质
上海佩颂石油化工有限公司	18,000,000.00	98.53	1年以内	借款
中国石油天然气运输公司福建分公司	100,000.00	0.55	1年以内	质保金
刘忠林	30,000.00	0.16	1年以内	备用金
闻洪安	22,764.35	0.12	1年以内	备用金

大连盛益建设集团有限公司	22,574.00	0.12	1年以内	押金
合计	18,175,338.35	99.49	—	—

3、预付款项

单位：元

账龄分析	2013年7月31日		2012年12月31日		2011年12月31日	
	金额	比例(%)	金额	比例(%)	金额	比例(%)
一年以内	52,585.56	71.00	66,368.63	85.00	94,228.39	100.00
一至二年	12,293.40	17.00	11,277.70	15.00	--	--
二至三年	9,000.00	12.00	--	--	--	--
三年以上	--	--	--	--	--	--
合计	73,878.96	100.00	77,646.33	100.00	94,228.39	100.00

公司的预付账款全部为采购商品、承租房屋预先支付的款项。报告期各期末，公司预付账款占流动资产的比例均小于1%，金额较小。

截至2013年7月31日，公司无预付持公司5%以上（含5%）表决权股份的股东款项。

截至2013年7月31日，预付款项金额前五名的情况如下：

单位：元

单位名称/个人姓名	金额	比例(%)	账龄
大连百度照明工程有限公司	20,000.00	27.07	一年以内
大连盛益建设集团有限公司	14,606.66	19.77	一年以内
乐清市二工电气有限公司	14,433.40	19.54	一年以内
中国联合网络通信有限公司南京市分公司	8,124.90	11.00	一年以内
山东润峰集团新能源科技有限公司	5,000.00	6.77	一至二年
合计	62,164.96	84.14	—

截至2012年12月31日，预付款项金额前五名的情况如下：

单位：元

单位名称/个人姓名	金额	比例(%)	账龄
大连盛益建设集团有限公司	29,213.33	37.62	一年以内
万静	13,750.00	17.71	一年以内
乐清市二工电气有限公司	13,142.70	16.93	一年以内
中国联合网络通信有限公司南京市分公司	5,120.30	6.59	一年以内
山东润峰集团新能源科技有限公司	5,000.00	6.44	一至二年
合计	66,226.33	85.29	—

截至2011年12月31日，预付款项金额前五名的情况如下：

单位：元

单位名称/个人姓名	金额	比例(%)	账龄
浙江大华技术股份有限公司	15,848.89	16.82	一年以内
乐清市二工电气有限公司	15,284.80	16.22	一年以内
南京萨影斯电子科技经营部	13,535.00	14.36	一年以内
福州联纵文化传媒有限公司	10,000.00	10.61	一年以内
深圳市锐明视讯技术有限公司	4,000.00	4.25	一年以内
合计	58,668.69	62.26	—

(二) 存货

单位：元

明 细	2013年7月31日		2012年12月31日		2011年12月31日	
	金额	占比(%)	金额	占比(%)	金额	占比(%)
库存商品	297,120.03	100.00	363,994.20	100.00	661,697.14	100.00
合计	297,120.03	100.00	363,994.20	100.00	661,697.14	100.00

公司存货主要为库存商品，是公司为监控系统配套提供的监控设备，包括主机箱、摄像机、硬盘、室内红外机、备用机芯等。公司的业务对硬件设备需求较小，故公司报告期内存货余额较小。公司2012年末存货余额下降44.99%的主要原因是公司主要客户中国石油天然气运输有限责任公司于2012年重新制定设备采购标准，导致向公司采购的监控设备量下降较大，故公司降低了备货量。

(二) 固定资产

单位：元

项 目	2012年12月31日	本期增加	本期减少	2013年7月31日
一、固定资产原值				
房屋、建筑物				
机器设备				
运输设备		76,217.86		76,217.86
电子设备及其他	82,885.70			82,885.70
合计	82,885.70	76,217.86		159,103.56
二、累计折旧				
房屋、建筑物				
机器设备				
运输设备		4,620.72		4,620.72
电子设备及其他	64,673.57	11,672.09		76,345.66
合计	64,673.57	16,292.81		80,966.38
三、减值准备合计				
四、账面价值				

房屋、建筑物				
机器设备				
运输设备				71,597.14
电子设备及其他	18,212.13			6,540.04
合计	18,212.13			78,137.18

单位：元

项 目	2011年12月31日	本期增加	本期减少	2012年12月31日
一、固定资产原值				
房屋、建筑物				
机器设备				
运输设备	33,608.41		33,608.41	-
电子设备及其他	82,885.70			82,885.70
合计	116,494.11		33,608.41	82,885.70
二、累计折旧				
房屋、建筑物				
机器设备				
运输设备	8,829.21	4,754.19	13,583.40	
电子设备及其他	40,159.51	24,514.06		64,673.57
合计	48,988.72	29,268.25	13,583.40	64,673.57
三、减值准备合计				
四、账面价值				
房屋、建筑物				
机器设备				
运输设备	24,779.20			
电子设备及其他	42,726.19			18,212.13
合计	67,505.39			18,212.13

公司是软件企业，轻资产型公司，报告期内固定资产较少。截至 2013 年 7 月 31 日，公司固定资产净值占总资产比例为 0.36%，原值的构成为：办公家具占 47.90%、电子设备及其他占 52.10%。

截至 2011 年 12 月 31 日、2012 年 12 月 31 日和 2013 年 7 月 31 日，公司固定资产的综合成新率分别为 57.95%、21.97%和 49.11%。公司现有固定资产处于良好状态，不存在各项减值迹象，故对固定资产未计提减值准备。

（三）无形资产

公司报告期内无形资产无账面价值。

（四）递延所得税资产

单位：元

项目	2013年7月31日	2012年12月31日	2011年12月31日
资产减值准备	952,544.54	317,481.59	1,402,724.51
递延所得税资产	238,136.14	79,370.40	350,681.13

（五）资产减值准备计提情况

除对应收款项计提坏账准备外，未计提其他资产的减值准备。具体计提坏账准备情况如下：

单位：元

项目	2013年7月31日	2012年12月31日	2011年12月31日
应收账款坏账准备余额	144,775.39	310,917.26	172,989.35
其他应收款坏账准备余额	807,769.15	6,564.33	1,229,735.16
合计	952,544.54	317,481.59	1,402,724.51

五、重大债务

（一）应付账款

单位：元

账龄分析	2013年7月31日		2012年12月31日		2011年12月31日	
	金额	比例 (%)	金额	比例 (%)	金额	比例 (%)
一年以内	34,535.74	27.53	328,685.50	100.00	17,434.22	100.00
一至二年	91,130.98	72.47	--	--	--	--
二至三年	--	--	--	--	--	--
三年以上	--	--	--	--	--	--
合计	125,666.72	100.00	328,685.50	100.00	17,434.22	100.00

公司应付账款系应付供应商的款项，公司是软件企业，对外采购较小，故报告期内应付账款余额较小，账龄较短。

截至2013年7月31日，应付账款中无含应付持公司5%以上（含5%）表决权股份的股东款项。

截至2013年7月31日，应付账款前五名债权人情况如下：

单位：元

单位名称	金额	比例 (%)	账龄
深圳市鸿鑫泰科技有限公司	28,077.40	22.34	一年以内
大连银路电控设备有限公司	11,375.00	9.05	一年以内
浙江昌盛电气有限公司	18,050.96	14.36	一至二年
宁海县塑料仪表厂	17,538.30	13.96	一年以内

南京萨影斯电子科技经营部	4,760.00	3.79	一年以内
合 计	79,801.66	63.50	--

截至 2012 年 12 月 31 日，应付账款前五名债权人情况如下：

单位：元

单位名称	金额	比例 (%)	账龄
深圳市鸿鑫泰科技有限公司	79,283.00	24.12	一年以内
大连百度照明工程有限公司	54,250.00	16.51	一年以内
南京萨影斯电子科技经营部	34,510.00	10.50	一年以内
宁海县塑料仪表厂	24,358.75	7.41	一年以内
大连银路电控设备有限公司	21,875.00	6.66	一年以内
合 计	214,276.75	65.20	--

截至 2011 年 12 月 31 日，应付账款前五名债权人情况如下：

单位：元

单位名称	金额	比例 (%)	账龄
深圳市鸿鑫泰科技有限公司	11,047.09	63.36	一年以内
北京合力永兴科技有限公司	6,387.13	36.64	一年以内
合 计	17,434.22	100.00	--

(二) 预收款项

单位：元

账龄分析	2013 年 7 月 31 日		2012 年 12 月 31 日		2011 年 12 月 31 日	
	金额	比例 (%)	金额	比例 (%)	金额	比例 (%)
一年以内	--	--	45,900.00	100.00	--	--
一年以上	--	--	--	--	--	--
合计	--	--	45,900.00	100.00	--	--

公司报告期内预收账款金额较少，仅 2012 年末有预收中国石油天然气运输公司湖南分公司支付的款项。

截至 2013 年 7 月 31 日，预收款项中不含应付持公司 5%以上（含 5%）表决权股份的股东款项。

截至 2012 年 12 月 31 日，预收款项情况如下：

单位：元

单位名称	金额	比例 (%)	账龄
中国石油天然气运输公司湖南分公司	45,900.00	100.00	一年以内
合 计	45,900.00	100.00	--

(三) 其他应付款

单位：元

账龄分析	2013年7月31日		2012年12月31日		2011年12月31日	
	金额	比例(%)	金额	比例(%)	金额	比例(%)
一年以内	--	--	584.97	74.52	1,555,299.41	99.99
一至二年	--	--	--	--	--	--
二至三年	--	--	--	--	200.00	0.01
三年以上	--	--	200.00	25.48	--	--
合计	--	--	784.97	100.00	1,555,499.41	100.00

除2011年末，公司应付铭源集团150万元资金拆借款项外，公司报告期内其他应付款余额较小。2011年末公司应付关联方款项见本节“七、关联方、关联关系及重大关联交易”。

截至2012年12月31日，其他应付款金额前五名的情况如下：

单位：元

单位名称	金额	比例(%)	账龄	款项性质
北京中经软件开发公司	432.47	55.09	一年以内	软件包装费
	200.00	25.48	三年以上	软件包装费
赵会海	86.50	11.02	一年以内	差旅费
张国壮	33.00	4.20	一年以内	差旅费
王勇	33.00	4.20	一年以内	差旅费
合计	784.97	100.00	--	--

截至2011年12月31日，其他应付款金额前五名的情况如下：

单位：元

单位名称	金额	比例(%)	账龄	款项性质
大连铭源控股集团有限公司	1,500,000.00	96.43	一年以内	借款
大连铭源石油化工有限公司	32,973.41	2.12	一年以内	购车款
万静	7,200.00	0.46	一年以内	预提房租
郑欣	8,171.00	0.53	一年以内	差旅费
刘忠林	6,955.00	0.45	一年以内	差旅费
合计	1,555,499.41	99.99	--	--

(四) 应交税费

单位：元

项目	2013年7月31日	2012年12月31日	2011年12月31日
增值税	-22,825.70	603,808.92	458,176.17
营业税	405.00	3,550.00	3,750.00
企业所得税	59,044.13	218,916.58	211,617.04
城市维护建设税	902.48	42,515.12	32,334.83
个人所得税	447.90	613.23	44.90
教育费附加	386.78	18,220.77	13,857.79
地方教育费附加	257.84	12,147.18	9,238.52
其他税费	34.22	1,179.10	--
合计	38,652.65	900,950.90	729,019.25

六、股东权益情况

单位：元

项目	2013年7月31日	2012年12月31日	2011年12月31日
实收资本	20,000,000.00	20,000,000.00	20,000,000.00
资本公积	986,860.98	--	--
盈余公积	-	72,321.87	
未分配利润	-46,888.65	914,539.11	-645,593.76
合计	20,939,972.33	20,986,860.98	19,354,406.24

七、关联方、关联方关系及重大关联交易

(一) 公司主要关联方

关联方名称/姓名	与本公司关系
纪洪帅	持股10%股东，公司董事长，实际控制人
李莉	公司董事
刘凯	公司董事
刘忠林	公司董事、总经理
郑欣	公司董事、副总经理
纪洪君	公司监事会主席
王萍	公司监事
于珊珊	公司职工监事
姜飞	公司财务负责人
高坤	公司董事会秘书
铭源控股集团有限公司	持有公司90%股份
大连锦源石油化工有限公司	同一控制下企业
大连铭源石油化工有限公司	同一控制下企业
大连钧瑞化工有限公司	同一控制下企业

大连万方化工有限公司	同一控制下企业
大连铭源港务有限公司	同一控制下企业
大连长兴岛铭源石油化工有限公司	同一控制下企业
宁波安和利嘉投资有限公司	同一控制下企业
中创国际融资租赁有限公司	同一控制下企业
大连铭源储罐码头有限公司	同一控制下企业
铭源控股（香港）有限公司	同一控制下企业

关联自然人方基本情况详见本公开转让说明书“第一节 基本情况”之“五、公司董事、监事、高级管理人员基本情况”。

铭源控股集团有限公司，成立于2001年2月21日，注册资本12000万元，法定代表人：纪洪帅，经营范围：煤炭批发经营；国内一般贸易、货物、技术进出口（法律、法规禁止的项目除外；法律、法规限制的项目取得许可证后方可经营）；项目投资及管理；投资咨询（不含许可经营项目）。铭源集团股权结构如下：

股东名称/姓名	出资金额（万元）	出资比例（%）	出资形式
纪洪帅	9,600.00	80.00	货币
李莉	1,200.00	10.00	货币
纪洪君	1,200.00	10.00	货币
合计	12,000.00	100.00	—

大连锦源石油化工有限公司，成立于2007年4月25日，注册资本39000万元，法定代表人：纪洪帅，经营范围：石油化工产品及制品、生物油脂原料油的加工及其产品销售、储存、运输，技术研发、转让及技术服务，仪表、电气安装、维修服务，经济信息咨询项目的筹建（项目筹建，不得开展生产经营）。该公司为铭源集团全资子公司。

大连铭源石油化工有限公司，成立于2002年9月25日，注册资本5000万元，法定代表人：纪洪帅，经营范围：成品油批发经营；成品油海上配送；汽油，煤油、柴油陆上配送；成品（燃料）油仓储经营（以批准证书为准）；货物、技术进出口，国内一般贸易（法律、法规禁止的项目除外；法律、法规限制的项目取得许可证后方可经营）；普通货运，危险品运输。该公司股权结构如下：

股东名称/姓名	出资金额（万元）	出资比例（%）	出资形式
铭源控股集团有限公司	4,832.00	96.64	货币、实物
宁波安和利嘉投资有限公司	168.00	3.36	货币
合计	5,000.00	100.00	—

大连钧瑞化工有限公司，成立于2008年1月17日，注册资本13000万元，

法定代表人：刘勇良，经营范围：石油化工产品及制品的加工及其产品销售、储存项目的筹建（项目筹建，不得开展生产经营）；技术研发、转让及技术服务；经济信息咨询。该公司为大连锦源石油化工有限公司之全资子公司。

大连万方化工有限公司，成立于2008年9月17日，注册资本13000万元，法定代表人：马芳彦，经营范围：石油化工产品及制品的加工、销售、储存（项目筹建，不得开展生产经营），技术研究、转让及技术服务；仪表、电器安装、维修服务（涉及资质的凭资质证书经营）；经济信息咨询。该公司为大连锦源石油化工有限公司之全资子公司。

大连铭源港务有限公司，成立于2011年4月14日，注册资本10000万元，法定代表人：纪洪帅，经营范围：储罐码头建设、仓储，（项目筹建，不得经营）；经济信息咨询。该公司为铭源集团之全资子公司。

大连长兴岛铭源石油化工有限公司，成立于2011年5月12日，注册资本10000万元，法定代表人：纪洪帅，经营范围：以原料油、生物油脂、石油化工产品为原料的产品加工及其产品的销售（以上项目筹建，不得经营）；经济信息咨询（涉及行政许可的，凭许可证经营）。该公司为铭源集团之全资子公司。

宁波安和利嘉投资有限公司，成立于2012年6月11日，注册资本为5000万元，法定代表人：李莉，经营范围：实业投资，投资管理及咨询服务（上述经营范围不含国家法律法规规定禁止、限制和许可经营的项目）。该公司为铭源集团之全资子公司。

中创国际融资租赁有限公司，成立于2012年8月28日，注册资本为10000美元，法定代表人：李莉，经营范围：融资租赁业务；租赁业务；向国内外购买租赁财产；租赁财产的残值处理及维修；租赁交易咨询和担保。该公司的股权结构如下：

股东名称/姓名	出资金额（美元）	出资比例（%）	出资形式
宁波安和利嘉投资有限公司	45,000,000.00	90.00	货币
宁波梅山保税港区产业投资有限公司	2,000,000.00	4.00	货币
铭源控股（香港）有限公司	3,000,000.00	6.00	货币
合计	50,000,000.00	100.00	—

大连铭源储罐码头有限公司，成立于2007年4月25日，注册资本16500万元，法定代表人：李莉，经营范围：建设、经营储罐码头，液体产品的装卸、中转、储存、分装、调和加工（以上项目均为筹建，不得开展生产经营）；经济

信息咨询。该公司股权结构如下：

股东名称/姓名	出资金额（万元）	出资比例（%）	出资形式
大连铭源石油化工有限公司	9,075.00	55.00	货币
铭源控股集团有限公司	7,425.00	45.00	货币
合计	16,500.00	100.00	—

铭源控股（香港）有限公司，成立于2007年6月1日，注册资本6964万港元，目前未开展实际业务，该公司为铭源集团全资子公司。

（二）关联交易

1、关联交易情况

（1）经常性关联交易

公司报告期内无经常性关联交易

（2）偶发性关联交易

单位：元

项目名称	关联方	2012年			
		期初数	增加	减少	期末数
其他应收款	铭源石化	--	14,000,000.00	14,000,000.00	--
其他应付款	铭源集团	1,500,000.00	600,000.00	2,100,000.00	--
合计		1,500,000.00	14,600,000.00	16,100,000.00	--

单位：元

项目名称	关联方	2011年			
		期初数	增加	减少	期末数
其他应付款	铭源集团	100,000.00	2,300,000.00	900,000.00	1,500,000.00
合计		100,000.00	2,300,000.00	900,000.00	1,500,000.00

公司报告期内存在向铭源石化提供资金、同时向铭源集团借款的情形。2012年6月28日，公司向铭源石化提供1400万元资金，该资金于2012年7月5日收回。报告期内，公司向铭源集团的资金拆借单笔金额较小，数量较多，2011年度累计拆入230万元、归还90万元，2012年度累计拆入60万元、归还210万元。

（3）关联方应收、应付款项余额

单位：元

科目名称	关联方	2013年7月31日		2012年12月31日		2011年12月31日	
		金额	占比（%）	金额	占比（%）	金额	占比（%）
其他应付	铭源集团	--	--	--	--	1,500,000.00	96.43

款	铭源石化	--	--	--	--	32,973.41	2.12
---	------	----	----	----	----	-----------	------

公司 2011 年末应付铭源集团的款项为资金拆借所形成，应付铭源石化的 3.30 万元为公司 2010 年 11 月向铭源石化购入一辆捷达车所形成，公司已于 2012 年 5 月归还了该笔购车款。

2、关联交易对公司经营的影响、决策程序执行情况

报告期内应铭源石化补充流动资金的需求，经铭源集团调配，公司向铭源石化提供资金拆借。公司注册资本较高，货币资金较丰裕，而公司目前业务规模较小，存在大量资金闲置，上述借款对公司的日常经营未造成不利影响。

公司有限公司阶段未对关联交易制定相关制度，公司上述与关联方的资金拆解未签订借款协议、未约定利息，已未经过相关决策程序，存在瑕疵。董事会、监事会已对上述关联交易进行了确认，认可公司报告期内上述关联交易，认为上述关联交易未严重侵害公司利益，董事会承诺将严格按照公司法、公司章程以及公司制定的其他相关制度对关联交易进行规范，监事会承诺将严格监督公司的关联交易，保证公司运行的合法合规。

股份公司成立后，公司制定了《关联交易管理办法》。公司承诺尽力减少或避免关联交易的发生，对于无法避免的关联交易，公司将严格按照《公司章程》及《关联交易管理办法》的规定履行相关决策批准程序，保证交易价格的公允性。

八、需提醒投资者关注财务报表附注中的期后事项、或有事项及其他重要事项

公司报告期内无需提醒投资者关注财务报表附注中的期后事项、或有事项及其他重要事项。

九、报告期内公司资产评估情况

2013 年 3 月 15 日，中审亚太会计师事务所有限公司出具中审亚太审字(2013)010156 号《审计报告》，确认截至 2012 年 12 月 31 日，有限公司的净资产为 20,986,860.98 元。2013 年 3 月 22 日，北京经纬东元资产评估有限公司出具京经评报字(2013)第 018 号《资产评估报告书》，认定截至 2012 年 12 月 31 日，

有限公司经评估的净资产为 2,100.54 万元。2013 年 3 月 25 日，有限公司召开临时股东会，全体股东一致同意有限公司整体变更为股份公司，以截至 2011 年 12 月 31 日经审计的净资产按照 1:0.9529771994 的比例折合为股本 2,000 万股，每股面值人民币 1 元，净资产扣除股本后的余额计入资本公积。

十、股利分配政策和最近两年及一期分配及实施情况

（一）股利分配的一般政策

公司缴纳所得税后的利润，按下列顺序分配：

- 1、弥补以前年度亏损；
- 2、提取法定盈余公积金。法定盈余公积金按税后利润的 10% 提取，盈余公积金达到注册资本 50% 时不再提取；
- 3、提取任意盈余公积金。提取法定盈余公积金后，是否提取任意公积金由股东大会决定。
- 4、分配股利。公司董事会提出预案，提交股东大会审议通过后实施。

（二）最近两年及一期分配情况

公司最近两年及一期除提取法定公积金外，未进行股利分配。

十一、控股子公司或纳入其合并财务报表的其他企业的基本情况

报告期内，公司无控股子公司或应纳入合并财务报表的其他企业。

十一、风险因素和自我评估

（一）实际控制人不当控制的风险

公司实际控制人为纪洪帅，持有公司 10% 股份，通过铭源集团间接持有公司 72% 股份，合计持股 82%，为公司董事长。若纪洪帅利用其对公司的实际控制权对公司的经营决策、人事、财务等进行不当控制，可能给公司经营和未来发展带来风险。

股份公司成立后，公司根据《公司法》及公司章程，建立健全了法人治理结构，制定了一系列的基本规章制度；公司将充分发挥股东大会、董事会和监事会

之间的制衡作用，严格执行公司基本规章制度，以控制该风险。

（二）公司治理的风险

公司部分董事、监事就职于铭源集团，公司实际控制人系铭源集团控股股东、实际控制人，这对公司治理的有效性提出更高的要求。股份公司成立后，公司制定了较为完备的《公司章程》、“三会”议事规则和《关联交易管理制度》、《重大投资决策管理制度》、《对外担保管理制度》等治理制度，但由于相关治理机制建立时间较短，公司短期内仍可能存在治理不规范、相关内部控制制度不能有效执行的风险。

公司经职工大会选举了一名职工监事与两名股东代表监事组成第一届监事会，监事会将充分发挥其监督作用，以督促管理层严格按照《公司法》、《公司章程》等相关规定各尽其责，履行勤勉忠诚义务。公司管理层将认真学习公司治理相关制度，并主动积极与公司主办券商及法律顾问沟通，确保公司治理做到形式、实质上均规范运行。

（三）报告期内公司发生大额企业间资金往来

2011年，为支持公司更好地与中国石油天然气运输有限责任公司等国有大型企业开展业务合作，公司股东增资1500万元，公司实收资本增至2000万元。但由于公司报告期内业务规模较小，对于货币资金的需求较小，公司股东铭源集团为了更好地发展集团整体业务，调配使用了公司部分货币资金，包括2012年度向关联方铭源石化出借1400万元资金、为集团更好与上海佩颂开展业务而于2011年度累计向其出借1590万元、2012年度向其出借1600万元等。公司上述与其他企业间、关联方的资金拆借未签订借款协议、未约定利息，对公司的资金使用造成了一定的影响，在内部决策程序上存在一定的瑕疵。

针对以上问题，公司股东铭源集团、纪洪帅已出具相关承诺，将加强对公司治理的规范，不再随意调配使用自有资金，保证公司经营独立性。公司董事会出具说明，将加强公司治理、内部控制，严格管理公司的货币资金，确保公司的利益不被股东侵害；公司监事出具说明，将持续监督公司股东、董事会、高级管理人员，加强内部控制的建设及执行，确保公司利益不被公司股东、关联方、公司董事会、高级管理人员侵害。

（四）核心技术人员流失及技术失密的风险

公司所处行业领域属于高新技术制造业，主营产品具有较高的技术含量，在细分行业中具有一定特色，持续保持技术应用创新能力是公司的核心竞争力之一，相关技术人员也是企业核心竞争力。如果出现技术外泄或者核心技术人员外流情况，将会影响本公司持续的技术创新能力。

因此，公司与核心技术人员签订了《保密及竞业限制协议》，加强了核心技术保密工作，在法律上保证公司的核心技术不流失；对相关核心技术人员已通过股权激励方式，增强核心技术人员的凝聚力；同时积极培养后备人才，提高公司技术人员的抗离职风险的能力。

（五）公司规模较小、产品及客户单一的风险

公司主要从事液体运输无线远程管控平台的研发、设计与销售，产品和服务主要应用于成品油的销售与运输型企业，并为其提供完善的运输管控解决方案，当前公司的主营产品仅为智能车载视频监控系统，智能车载视频监控系统由车载硬件设备及后台监控软件系统两部分组成，虽当前公司软硬件的销售毛利率较高且销售形势较好，但公司 2011 年度、2012 年度、2013 年 1-7 月公司营业收入分别为 408.72 万元、447.40 万元、179.83 万元，实现净利润-63.92 万元、163.25 万元、-4.69 万元，业务规模仍较小，且随着竞争者的增加，激烈的竞争导致传统产品的毛利不断下降，公司的原有的市场份额也受到一定程度的冲击；同时，当前公司近两年的前五大客户中各地中国石油天然气运输公司分公司占比较高，虽当前合作稳定，但若与公司的合作到期不能够续约时，将对公司的业务、财务及销售带来不利的影响。

因此，针对公司现有及未来市场情况，公司当前已制定了研发计划：在保证现有产品销售份额的同时，随着国家政策的扶持与放开，将加强产品创新的研制与开发。同时对现有产品的安全性、稳定性和智能化进行研发投入，进一步提高产品的质量及竞争力，使产品更加满足客户的要求，当前公司在研发的产品为危险品运输监控平台，主要为客户提供后续软件平台的监控服务，以期保障稳定可持续性收入。在稳定中石油、中石化、化工、医药领域的大客户的基础上，逐步推广公司的管控平台，努力拓展监控平台新增用户，按照市场推广计划，着力拓展新的行业，如化学医药烟草等高附加值运输企业。；管理运营团队，完善平台运营服务流程和平台的服务价格管理体系，提高平台运营能力，构建好的运营和

服务团队。

(六) 报告期内公司应收账款余额占比较高的风险

公司 2011 年末、2012 年末、2013 年 7 月末应收账款净额分别为 317.88 万元、411.14 万元、136.92 万元，占当期末资产总额的比例分别为 14.68%、18.47%、6.49%，占当期营业收入的比例分别为 77.77%、91.90%、76.14%。公司规模较小，应收账款占比较高，若公司不能对应收账款加强管理，未来应收账款若形成坏账将对公司的盈利能力产生一定的影响。

针对以上风险，公司已加强对应收账款的管理，公司 2013 年 7 月末应收账款净额较 2012 年末已下降 66.70%，同时，公司应收账款的主要欠款单位为中石油系统下公司，资信状况较好，形成坏账的风险较小。

第五节 有关声明

挂牌公司全体董事、监事、高级管理人员的声明

本公司及全体董事、监事、高级管理人员承诺公开转让说明书不存在虚假记载、误导性陈述或重大遗漏，并对其真实性、准确性、完整性承担个别和连带的法律责任。



1、大连量天科技发展股份有限公司（盖章）

2、全体董事签字

纪洪帅		李莉		刘凯	
刘忠林		郑欣			

3、全体监事签字

纪洪君		王萍		于珊珊	
-----	--	----	--	-----	--

4、全体高级管理人员签字

刘忠林		郑欣		高坤	
姜飞					

5、签署日期 2013. 12. 30

主办券商声明

本公司已对公开转让说明书进行了核查，确认不存在虚假记载、误导性陈述或重大遗漏，并对其真实性、准确性和完整性承担相应的法律责任。

项目小组成员：（签字）



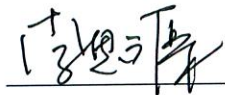
缪杰



孟婕



张海烽



李思源



龚浩

项目负责人：（签字）



缪杰

法定代表人：（签字）



储晓明



申银万国证券股份有限公司

2013年12月30日

律师事务所声明

本所及经办律师已阅读公开转让说明书，确认公开转让说明书与本所出具的法律意见书无矛盾之处。本所及经办律师对申请挂牌公司在公开转让说明书中引用的法律意见书的内容无异议，确认公开转让说明书不致因上述内容而出现虚假记载、误导性陈述或重大遗漏，并对其真实性、准确性和完整性承担相应的法律责任。

1、北京市冠腾律师事务所（盖章）



2、律师事务所负责人签字：

3、经办律师签字：

4、签署日期： 2013. 12. 30

会计师事务所声明

本所及签字注册会计师已阅读公开转让说明书，确认公开转让说明书与本所出具的审计报告无矛盾之处。本所及签字注册会计师对申请挂牌公司在公开转让说明书中引用的审计报告的内容无异议，确认公开转让说明书不致因上述内容而出现虚假记载、误导性陈述或重大遗漏，并对其真实性、准确性和完整性承担相应的法律责任。

1、中审亚太会计师事务所有限公司（盖章）



2、会计师事务所负责人签字：

3、经办注册会计师签字：

4、签署日期：2013.12.30

资产评估机构声明

本机构及签字注册资产评估师已阅读公开转让说明书，确认公开转让说明书与本所出具的资产评估报告无矛盾之处。本机构及签字注册资产评估师对申请挂牌公司在公开转让说明书中引用的资产评估报告的内容无异议，确认公开转让说明书不致因上述内容而出现虚假记载、误导性陈述或重大遗漏，并对其真实性、准确性和完整性承担相应的法律责任。

1、北京经纬东元资产评估有限公司(盖章)：



2、资产评估机构负责人签字：

3、经办注册资产评估师签字：

4、签署日期： 2013. 12. 30

第六节 附件

一、主办券商推荐报告

二、财务报表及审计报告

三、法律意见书

四、公司章程

五、全国股份转让系统公司同意挂牌的审查意见

六、其他与公开转让有关的重要文件