

北京锐创信通科技股份有限公司

公开转让说明书



主办券商



申银万国证券股份有限公司

二〇一三年七月

声 明

本公司及全体董事、监事、高级管理人员承诺公开转让说明书不存在虚假记载、误导性陈述或重大遗漏，并对其真实性、准确性、完整性承担个别和连带的法律责任。

本公司负责人和主管会计工作的负责人、会计机构负责人保证公开转让说明书中财务会计资料真实、完整。

中国证监会、全国中小企业股份转让系统有限责任公司（以下简称“全国股份转让系统公司”）对本公司股票公开转让所作的任何决定或意见，均不表明其对本公司股票的价值或投资者的收益作出实质性判断或者保证。任何与之相反的声明均属虚假不实陈述。

根据《证券法》的规定，本公司经营与收益的变化，由本公司自行负责，由此变化引致的投资风险，由投资者自行承担。

重大事项提示

公司在生产经营过程中，由于所处行业及自身特点所决定，特提示投资者应对公司以下重大事项或可能出现的风险予以充分关注：

一、实际控制人不当控制的风险

公司控股股东及实际控制人为刘志春，持有公司 88.435% 的股份，为公司董事长、总经理。若刘志春利用其对公司的实际控制权对公司的经营决策、人事、财务等进行不当控制，可能给公司经营和未来发展带来风险。

二、公司净利润对非经常性损益存在较大依赖风险

2011 年度、2012 年度公司净利润分别为 131.69 万元、111.20 万元，公司同期扣除所得税影响后的非经常性损益金额为 48.20 万元和 40.32 万元。扣除非经常性损益后的净利润分别为 83.49 万元、70.88 万元。非经常性损益在 2011 年度和 2012 年度占净利润的比例分别为 36.60% 和 36.26%。公司净利润对非经常性损益存在较大依赖。

三、税收政策风险

公司于 2006 年 12 月获得了北京市科学技术委员会颁发的《软件企业认定证书》（证书编号：京 R-2006-0639），同时公司自行开发的主要产品都通过了软件产品认证，并按时通过审核。按照相关规定，公司销售自行开发生产的软件产品，按 17% 的法定税率征收增值税后，对增值税实际税负超过 3% 的部分享受即征即退政策。若相关证书复审不合格或国家调整相关税收优惠政策，将会对公司的税负、盈利带来一定影响。

四、军工企业信息披露限制

由于公司为武器装备科研生产单位、三级保密资质认证单位并拥有秘密级定密权，根据《中华人民共和国保守国家秘密法》等相关规定，本公开转让说明书中对于军工产品的应用对象及军工单位客户的名称、主要交易内容、对应交易金额等涉密信息，已通过适当分类、汇总表述、定性说明等方式进行披露。此种信息披露方式符合《中华人民共和国保守国家秘密法》及《武器装备科研生产许可管理条例》等相关法律法规的规定。¹

¹ 已向全国股转系统公司申请信息披露豁免。

五、信息泄密导致失去军品生产资质的风险

由于公司为武器装备科研生产单位三级保密资质认证单位，相关涉密信息的泄露可能导致公司失去保密资格认证，进而失去军品生产资质。当前，国家对军工行业的科研生产采取的是严格的许可制度，未取得武器装备科研生产许可，不得从事武器装备科研生产许可目录所列的武器装备科研生产活动。因此，公司产品的生产必须按照严格的国家军用标准进行。其次，某些军品和技术，特别是高精尖武器装备的技术与生产涉及国家安全和战略意图的实现，应处于高度保密状态。军工生产企业必须获得相应等级的保密资质，建立严密的保密体系，方可承担武器装备科研生产任务。综上，在当前公司对国内军工单位客户具有一定依赖的情况下，若失去上述军品生产资质，将对公司的业务体量及可持续经营能力产生一定的影响。

六、报告期后公司经营资金紧张的风险

公司 2012 年末进行了大额的固定资产采购行为且有短期贷款 200 万元。报告期末公司账面货币资金余额较小，公司虽有 202 万理财产品并于 2013 年 1 月赎回，但仍在报告期后面临经营资金紧张的风险。报告期末公司有应收账款净额 857.63 万元尚未收回，截至 2013 年 6 月公司收回报告期末应收款项共 351.26 万元，仍有大额应收款项尚未收回，应收账款的回款速度将对公司经营资金状况产生直接影响。

目 录

释 义.....	7
第一节 基本情况.....	8
一、公司简介.....	8
二、股票挂牌情况.....	8
三、公司股权结构.....	9
四、公司历史沿革.....	11
五、公司重大资产重组情况.....	18
六、公司董事、监事、高级管理人员.....	18
七、公司最近两年的主要数据及财务指标.....	21
八、定向发行情况.....	22
九、与本次挂牌有关的机构.....	23
第二节 公司业务.....	25
一、公司业务概述.....	25
二、公司的组织结构及业务流程.....	27
三、与主营业务相关的资产和资质情况.....	28
四、公司的具体业务情况.....	37
五、公司的商业模式.....	40
第三节 公司治理.....	48
一、公司股东大会、董事会、监事会制度的建立健全及运行情况.....	48
二、关于上述机构和相关人员履行职责情况的说明.....	48
三、公司董事会对公司治理机制执行情况的评估结果.....	48
四、公司及控股股东、实际控制人最近两年违法违规情况.....	49
五、公司独立性.....	49
六、同业竞争.....	50
七、控股股东、实际控制人及其控制的其他企业占款情况.....	50
八、公司为控股股东、实际控制人及其控制的其他企业担保情况.....	51
第四节 公司财务.....	52
一、最近两年的审计意见、主要财务报表和主要会计政策、会计估计及其变更情况.....	52
二、最近两年的主要财务指标分析.....	63
三、报告期利润形成的有关情况.....	65
四、公司的主要资产情况.....	70
五、公司重大债务情况.....	78
六、股东权益情况.....	81

七、关联方、关联方关系及重大关联方交易情况	81
八、需提醒投资者关注财务报表附注中的期后事项、或有事项及其他重要事项	83
九、报告期内公司资产评估情况	83
十、股利分配政策和最近两年分配及实施情况	83
十一、控股子公司或纳入合并财务报表的其他企业的的基本情况	84
十二、公司持续经营风险因素自我评估及公司应对措施计划	84
十三、报告期后公司经营目标和计划	87
第五节 有关声明	92
第六节 附件	97
一、主办券商推荐报告	97
二、财务报表及审计报告	97
三、法律意见书	97
四、公司章程	97
五、全国股份转让系统公司同意挂牌的审查意见及中国证监会核准文件	97
六、其他与公开转让有关的重要文件	97

释 义

本公开转让说明书中，除非另有说明，下列简称具有如下含义：

股份公司、公司、本公司、锐创信通	指	北京锐创信通科技股份有限公司
有限公司	指	北京锐创信通科技有限公司
高级管理人员	指	公司总经理、财务负责人、董事会秘书
证监会	指	中国证券监督管理委员会
主办券商、 申银万国	指	申银万国证券股份有限公司
内核小组	指	申银万国证券股份有限公司全国中小企业股份转让系统推荐挂牌项目内部审核小组
元、万元	指	人民币元、人民币万元
《公司法》	指	《中华人民共和国公司法》
《业务规则》	指	2013年2月8日起施行的《全国中小企业股份转让系统业务规则(试行)》
公司章程	指	最近一次由股东大会会议通过的《北京锐创信通科技股份有限公司章程》
三会	指	股东（大）会、董事会、监事会
“三会”议事规则	指	《股东大会议事规则》、《董事会议事规则》、《监事会议事规则》
杰青明泽	指	北京杰青明泽教育科技有限公司
捷联汇通	指	北京捷联汇通科技有限公司
B/S	指	“Browser/Server”，浏览器和服务器结构。
C/S	指	“Client/Server”，客户机和服务器结构。
GIS	指	“Geographic Information System”，地理信息系统。
Kalman	指	卡尔曼滤波，是一种高效率的递归滤波器(自回归滤波器)，它能够从一系列的不完全及包含噪声的测量中，估计动态系统的状态。

注：本股份报价说明书中合计数与各单项加总不符均由四舍五入所致。

第一节 基本情况

一、公司简介

公司名称：北京锐创信通科技股份有限公司

注册资本：1102.50 万元

法定代表人：刘志春

有限公司成立日期：2003 年 12 月 8 日

股份公司设立日期：2012 年 11 月 27 日

注册地址：北京市海淀区信息路 28 号 1 幢 10 层 1001 室

邮编：100085

电话：010-82622032

传真：010-82622032-8003

网址：www.innotele.com.cn

邮箱：libingawu@163.com

信息披露负责人：李兵

所属行业：C37 铁路、船舶、航空航天和其他运输设备制造业（制造业《上市公司行业分类指引》（2012 修订），3743 航空、航天相关设备制造（国民经济行业分类和代码表（GB T4754-2011））

主营业务：军民航地面信息服务领域的设备、软件、系统设计、开发、生产及集成服务。

经营范围：许可经营项目：生产通信电子设备。一般经营项目：技术开发、技术转让、技术咨询、技术服务；生产计算机软硬件；计算机技术培训；计算机系统服务；数据处理；计算机维修；应用服务、基础软件服务。（未取得行政许可的项目除外）。

组织机构代码：75670767-1

二、股票挂牌情况

（一）股票代码：430285

(二) **股票简称**: 锐创信通

(三) **股票种类**: 人民币普通股

(四) **每股面值**: 1.00 元

(五) **股票总量**: 1,102.5 万股

(六) **挂牌日期**:

(七) **股东所持股份限售情况**:

《公司法》第一百四十二条规定:“发起人持有的本公司股份,自公司成立之日起一年内不得转让。公司公开发行股份前已发行的股份,自公司股票在证券交易所上市交易之日起一年内不得转让。公司董事、监事、高级管理人员在任职期间每年转让的股份不得超过其所持有本公司股份总数的百分之二十五;所持本公司股份自公司股票上市交易之日起一年内不得转让。上述人员离职后半年内,不得转让其所持有的本公司股份。公司章程可以对公司董事、监事、高级管理人员转让其所持有的本公司股份作出其他限制性规定。”

《业务规则》第二章2.8规定:“挂牌公司控股股东及实际控制人在挂牌前直接或间接持有的股票分三批解除转让限制,每批解除转让限制的数量均为其挂牌前所持股票的三分之一,解除转让限制的时间分别为挂牌之日、挂牌期满一年和两年。挂牌前十二个月以内控股股东及实际控制人直接或间接持有的股票进行过转让的,该股票的管理按照前款规定执行,主办券商为开展做市业务取得的做市初始库存股票除外。因司法裁决、继承等原因导致有限售期的股票持有人发生变更的后续持有人应继续执行股票限售规定。”

公司于2012年11月27日整体变更为股份公司。根据上述规定,在股份公司成立满一年之前,无可转让股票。符合条件的股份将于股份公司设立满一年之日起进入全国中小企业股份转让系统挂牌并公开转让。

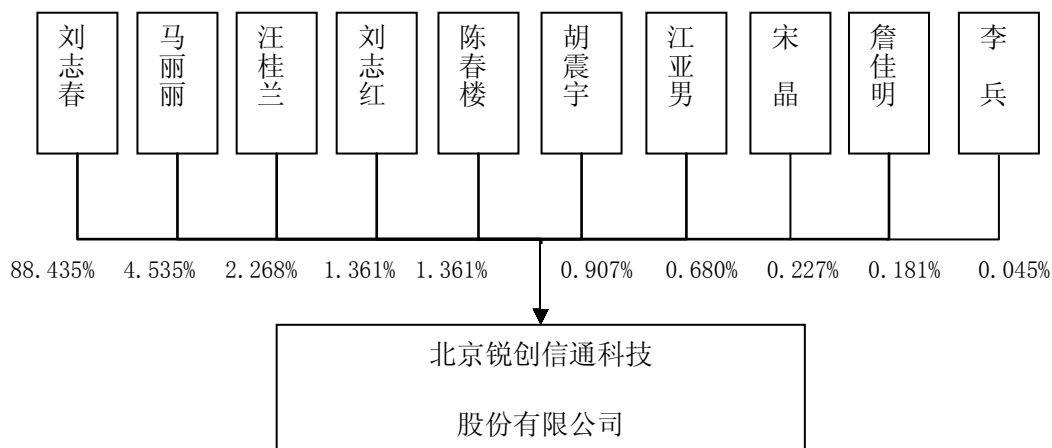
(八) **股东对所持股份自愿锁定的承诺**:

公司股东未对所持股份作出严于《公司法》、《业务规则》的自愿锁定的承诺。

三、公司股权结构

(一) **公司股权结构图**

截至本公开转让说明书签署之日,公司的股权结构图如下:



(二) 公司股东的基本情况及其相互间的关联关系

序号	股 东	持股数量 (万股)	出资方式	持股比例 (%)
1	刘志春	975.00	净资产	88.435
2	马丽丽	50.00	净资产	4.535
3	汪桂兰	25.00	净资产	2.268
4	刘志红	15.00	净资产	1.361
5	陈春楼	15.00	净资产	1.361
6	胡震宇	10.00	净资产	0.907
7	江亚男	7.50	净资产	0.680
8	宋 晶	2.50	净资产	0.227
9	詹佳明	2.00	净资产	0.181
10	李 兵	0.50	净资产	0.045
合计		1,102.50	—	100.00

公司股东刘志春与汪桂兰系母子关系，刘志春与刘志红系兄妹关系，汪桂兰与刘志红系母女关系。

(三) 控股股东及实际控制人基本情况

公司控股股东、实际控制人为刘志春，现持有公司975.00万股股份，占公司总股本的88.435%。

刘志春先生，1972年出生，中国籍，无境外永久居留权，毕业于国防科技大学通信与电子系统专业，研究生学历，工程师。1997年3月至2000年5月任海军装备论证研究中心工程师；2000年6月至2003年10月，任海军工程设计研究局工程师；2003年12月创办有限公司至今一直担任公司董事长兼总经理。

最近两年，公司的控股股东及实际控制人未发生变动。

四、公司历史沿革

（一）有限公司成立

北京锐创信通科技股份有限公司前身为北京锐创信通科技有限公司。2003年12月8日，经北京市工商行政管理局依法登记，有限公司成立。有限公司注册资本50万元，其中自然人刘志春以货币出资10万元、以非专利技术“多串口协议通信服务器技术”出资37.5万元，自然人白巍以上述非专利技术出资2.5万元。有限公司注册号为1101082632334，经营范围：法律、法规禁止的，不得经营；应经审批的，未获审批前不得经营；法律、法规未规定审批的，企业自主选择经营项目，开展经营活动。（非货币出资40万元，为非专利技术，占注册资本的80%，未办理财产转移手续。）

2003年11月27日，北京中则会计师事务所有限责任公司出具《验资报告书》（中则验E字[2003]第254号），验证公司的注册资本50万元已全部到位。《验资报告书》“验资事项说明”中提示“我们对北京锐创信通科技有限公司非专利技术‘多串口协议通信服务技术’技术出资验证是根据北京市工商行政管理局文件京工商发（2000）127号《关于转发市政府办公厅〈关于同意在中关村科技园区进行高新技术企业注册登记改制改组试点的通知〉的通知》的有关规定。”；“股东以非专利技术‘多串口协议通信服务技术’技术出资应在一个月内办理财产转移手续。”

2004年1月18日，北京中则会计师事务所有限责任公司出具《审计报告》（中则审E字[2004]第006号），审计查证截止2004年1月12日，公司股东刘志春、白巍以非专利技术“多串口协议通信服务器技术”出资部分的财产所有权归公司所有。

2004年2月2日，北京市工商行政管理局就上述事项换发了营业执照。营业执照经营范围变更为：法律、法规禁止的，不得经营；应经审批的，未获审批前不得经营；法律、法规未规定审批的，企业自主选择经营项目，开展经营活动。（非货币出资40万元，为非专利技术，占注册资本的80%。）

有限公司设立时出资情况及股权结构如下：

序号	股 东	出资数额 (万元)	出资方式	出资比例 (%)	股权比例 (%)
1	刘志春	37.50	非专利技术	95.00	98.00
		10.00	货币		
2	白 巍	2.50	非专利技术	5.00	2.00
合计		50.00	—	100.00	100.00

注：北京市工商行政管理局于2001年3月21日发布《北京市工商行政管理局关于

企业登记注册工作若干问题的意见》（京工商发[2001]69号，以下简称《若干意见》），该文件第四条第（三）项规定：“‘一区五园’内的高新技术公司和投资公司，经全体股东协商一致，股东在公司内所占股权，可与其实际出资所占注册资本比例不一致。此类出资额比例与股权比例不一致的情况，股东应在公司章程中明确表示。”有限公司设立时，公司章程规定了与出资比例不一致的股权比例，符合《若干意见》的规定。

北京市工商行政管理局于2000年5月16日发布“北京市工商行政管理局关于转发市政府办公厅《关于同意在中关村科技园区进行高新技术企业注册登记改制改组试点的通知》的通知（京工商发(2000)127号）”，该文件第七条规定：“登记注册注册资本在50万元(含)以下的高新技术企业，其注册资本中以高新技术作价出资的部分，经全体股东确认，可不进行资产评估；注册资本在50万元(不含)以上的，应按规定提交评估报告。”因此，有限公司以非专利技术作价出资未经评估虽与公司法不符，但是符合当时工商行政管理局的规定，并经工商行政管理部门备案认可。

北京市工商行政管理局2000年5月16日发布的《关于中关村科技园区高新技术企业注册登记改制改组工作的试点意见》（京工商发(2000)127号-附件2）第一条第1项规定：“调整高新技术企业中有限责任公司的注册资本标准。其注册资本在3万元(含)以上，即予登记注册。”第一条第2项规定：“允许注册资本(金)分期入资。注册资本在100万元(含)以下的公司高新技术企业，注册资本可分期到位，2年内缴付。在公司设立后六个月内缴付总资本的30%；其余部分应承诺在设立后2年内全部缴足。工商行政管理部门根据公司实缴资本的情况设定营业执照有效期限，并在营业执照中注明该公司的实际缴付资本的数额和经营期限。”因此，有限公司以非专利技术作价出资的入资期限符合当时工商行政管理局的规定，并经工商行政管理部门备案认可。

北京市工商行政管理局2000年5月16日发布的《关于中关村科技园区高新技术企业注册登记改制改组工作的试点意见》（京工商发(2000)127号-附件2）第二条第6项规定：“鼓励投资者对园区内高新技术企业投资，以工业产权、非专利技术作价出资的，其作价出资的总金额占注册资本(金)的比例最高可达60%，另有约定的除外。”有限公司设立时，刘志春、白巍以“多串口协议通信服务器技术”非专利技术作价40万元出资，虽然该作价出资的总金额占注册资本的比例超出了60%，达到80%，但是对于这一比例，刘志春、白巍在他们二人共同签署的有限公司章程中进行了明确规定，此规定可视为刘志春与白巍的另行约定，有限公司的设立符合上述文件的规定，且得到工商行政管理部门备案认可。

（二）有限公司股权转让及第一次增资

2008年1月20日，有限公司召开股东会，全体股东一致同意股东白巍将其对公司2.5万元出资转让给汪桂兰。同时，同意股东刘志春增加货币出资50万元。本次增资的价格为每一元出资作价1元，资金主要用于补充公司流动资金。同日，转让双方签署了《出资转让协议书》，转让情况如下：

序号	转让方	受让方	转让出资额（万元）	转让价格（万元）
1	白巍	汪桂兰	2.50	2.50
合计			2.50	2.50

本次出资转让每一元出资的转让价格为1元，转让价格由双方协商决定。转让人与受让人之间无关联关系，新增股东汪桂兰与原股东刘志春系母子关系。

2008年1月24日，北京真诚会计师事务所有限公司出具《验资报告》（京真诚验字[2008]0448号），验证截至2008年1月24日股东增资款已全部到位。

2008年2月3日，北京市工商行政管理局海淀分局对上述股权转让及增资事项准予变更登记。

至此，公司股权结构变更为：

序号	股东	出资数额（万元）	出资方式	出资比例（%）
1	刘志春	37.50	非专利技术	97.50
		60.00	货币	
2	汪桂兰	2.50	非专利技术	2.50
合计		100.00	—	100.00

（三）有限公司第二次增资

2010年9月23日，有限公司召开股东会，全体股东一致同意公司注册资本增至500万元，由股东刘志春、汪桂兰货币增资130万元，以非专利技术“便携式多协议串口记录分析仪”增资270万元。

本次增资中的非专利技术“便携式多协议串口记录分析仪”系刘志春、汪桂兰二人原始取得并共同拥有。2010年9月17日，北京天坤联合资产评估有限责任公司出具《刘志春先生、汪桂兰女士拟以“便携式多协议串口记录分析仪”非专利技术向北京锐创信通科技有限公司投资项目知识产权评估报告书》（天坤评报字[2010]第039号），评估基准日为2010年9月10日，评估方法为收益法。经评估，上述非专利技术的评估值为270万元。

具体增资情况如下：

序号	股东	货币出资(万元)	非专利技术出资(万元)	合计(万元)
1	刘志春	126.75	263.25	390.00
2	汪桂兰	3.25	6.75	10.00
合计		130.00	270.00	400.00

2010年9月21日,北京鼎诚会计师事务所有限责任公司出具《财产转移事项审计报告》(鼎诚会审字[2010]第01-0013号),确认截至2010年9月19日,上述两位股东出资的知识产权已转移给公司。

2010年9月25日,北京鼎诚会计师事务所有限责任公司出具《验资报告》(鼎诚验字[2010]第01-0018号),验证截至2010年9月25日股东增资款已全部到位。

2010年11月4日,北京市工商行政管理局海淀分局对上述增资事项准予变更登记。

至此,公司出资情况及股权结构变更为:

序号	股东	出资数额(万元)	出资方式	出资比例(%)
1	刘志春	300.75	知识产权	97.50
		186.75	货币	
2	汪桂兰	9.25	知识产权	2.50
		3.25	货币	
合计		500.00	—	100.00

(四) 有限公司第三次增资

2011年5月26日,有限公司召开股东会,全体股东一致同意公司注册资本增至1000万元,其中,股东刘志春货币增资487.5万元,汪桂兰货币增资12.5万元。本次增资的价格为每一元出资作价1元,由老股东协商后确定,资金主要用于补充公司流动资金。

2011年6月16日,北京润鹏翼能会计师事务所出具《验资报告书》(京润验字[2011]第213395号),验证截至2011年6月16日股东增资款已全部到位。

2011年7月13日,北京市工商行政管理局海淀分局对上述增资事项准予变更登记。

至此,公司出资情况及股权结构变更为:

序号	股东	出资数额(万元)	出资方式	出资比例(%)
1	刘志春	300.75	知识产权	97.50
		674.25	货币	
2	汪桂兰	9.25	知识产权	2.50
		15.75	货币	
合计		1000.00	—	100.00

(五) 有限公司减资

2012年7月16日有限公司召开股东会，全体股东一致同意公司定向减少股东刘志春、汪桂兰2010年11月以非专利技术“便携式多协议串口记录分析仪”出资形成的270万元注册资本，其中刘志春减资263.25万元，汪桂兰减资6.75万元。

按照《公司法》的规定，有限公司对主要债权人进行了书面通知，并于2012年7月23日在《北京晨报》上刊登减资公告。在《公司法》规定的期间内，有限公司未接到债权人清偿债务或者提供相应担保的要求。

2012年9月8日，中磊会计师事务所有限责任公司出具《验资报告》（[2012]中磊[验C]字第0058号），验证截至2012年9月8日，有限公司的注册资本为人民币730万元。

2012年9月14日，北京市工商行政管理局海淀分局对上述减资事项准予变更登记。

本次减资完成后，有限公司股权结构为：

序号	股东	出资数额（万元）	出资方式	出资比例（%）
1	刘志春	37.50	知识产权	97.50
		674.25	货币	
2	汪桂兰	2.50	知识产权	2.50
		15.75	货币	
合计		730.00	—	100.00

注：刘志春、汪桂兰在2010年11月增资时用以出资的非专利技术为刘志春、汪桂兰所有，但该项技术与公司经营业务相关，自公司成立以来刘志春一直在公司任职，不排除其利用公司的场地、办公设备甚至公司的相关技术成果进行研发，认定为非职务技术成果理由不够充分。为规范股东出资行为，维护公司利益，2012年7月16日公司股东会决议对股东刘志春、汪桂兰非专利技术出资部分进行减资，2012年9月20日股东刘志春、汪桂兰以等额现金进行增资。

因本次减资的非专利技术“便携式多协议串口记录分析仪”仍需在公司的产品中使用。为了避免对公司的影响，股东刘志春、汪桂兰与公司签订了《非专利技术无偿使用协议》，同意将上述非专利技术无偿归公司使用，使用期限为十年，自2013年1月18日起至2023年1月17日止。

（六）有限公司第四次增资

2012年9月20日，有限公司召开股东会，全体股东一致同意增加注册资本至1102.5万元，老股东刘志春货币增资263.25万元，汪桂兰货币增资6.75万元，同时新增8名股东。由于本次增资主要是为了补足因前次减资而减少的注册资本同时激励公司高管及核心技术人员，因而增资的价格也有所差异。前次减资的老股东本次增资价格为1.00元/

股，新增股东的增资价格为2.00元/股，该价格主要参考了有限公司2012年9月未经审计每股净资产（1.63元/股），募集资金总额为475万元，其中372.5万元计入注册资本，剩余102.5万元计入资本公积。增资情况具体如下表：

序号	增资人	增资份额 (万元)	增资金额 (万元)	增资价格 (元/每元出 资)	增资方式
1	刘志春	263.25	263.25	1.00	货币
2	汪桂兰	6.75	6.75	1.00	货币
3	马丽丽	50.00	100.00	2.00	货币
4	刘志红	15.00	30.00	2.00	货币
5	陈春楼	15.00	30.00	2.00	货币
6	胡震宇	10.00	20.00	2.00	货币
7	江亚男	7.50	15.00	2.00	货币
8	宋 晶	2.50	5.00	2.00	货币
9	詹佳明	2.00	4.00	2.00	货币
10	李 兵	0.50	1.00	2.00	货币
合计		372.50	475.00	—	—

本次增资新增股东之间不存在关联关系、新增股东刘志红与原股东刘志春系兄妹关系，与汪桂兰系母女关系。

2012年9月26日，中磊会计师事务所有限责任公司出具《验资报告》（[2012]中磊[验C]字第0064号），验证截至2012年9月26日，股东增资款已全部到位。

2012年9月28日，北京市工商行政管理局海淀分局对上述增资事项准予变更登记。

至此，公司出资情况及股权结构变更为：

序号	股 东	出资金额（万元）	出资方式	出资比例（%）
1	刘志春	37.50	知识产权	88.435
		937.50	货币	
2	马丽丽	50.00	货币	4.535
3	汪桂兰	2.50	知识产权	2.268
		22.50	货币	
4	刘志红	15.00	货币	1.361
5	陈春楼	15.00	货币	1.361
6	胡震宇	10.00	货币	0.907
7	江亚男	7.50	货币	0.680
8	宋 晶	2.50	货币	0.227

9	詹佳明	2.00	货币	0.181
10	李兵	0.50	货币	0.045
合计		1102.50	—	100.00

(七) 整体变更为股份公司

2012年9月20日，公司取得北京市工商行政管理局海淀分局出具（京海）名称变核（内）字[2012]第0025157号《企业名称变更核准通知书》，核准股份公司名称为“北京锐创信通科技股份有限公司”。

2012年10月20日，中磊会计师事务所有限责任公司出具《审计报告》（[2012]中磊[审C]字第0823号），确认截至2012年9月30日，有限公司的净资产为1,796.80万元。

2012年10月21日，中铭国际资产评估（北京）有限责任公司出具《资产评估报告》（中铭评报字[2012]第0071号），认定截至2012年9月30日，有限公司净资产评估值为1,816.35万元。

2012年10月29日，有限公司召开临时股东会，全体股东一致同意有限公司整体变更为股份公司，以截至2012年9月30日经审计的净资产按照1.62975:1的比例折合为股本1,102.5万元，净资产扣除股本后的余额694.30万元计入资本公积。

2012年10月30日，发起人各方正式签署了《北京锐创信通科技有限公司整体变更设立股份有限公司的发起人协议书》。

2012年10月30日，中磊会计师事务所有限责任公司出具（2012）中磊（验C）字第0076号《验资报告》。截至2012年9月30日，整体改制中以有限公司净资产出资的股份公司注册资本已全部到位。

2012年11月15日，股份公司全体发起人召开创立大会暨2012年第一次临时股东大会，通过了《公司章程》，并选举了股份公司第一届董事会成员和非职工监事。

2012年11月27日，北京市工商行政管理局海淀分局向股份公司核发了《企业法人营业执照》，注册号为110108006323340。

至此，股份有限公司股权结构如下：

序号	股东	持股数量（万股）	出资方式	持股比例（%）
1	刘志春	975.00	净资产	88.435
2	马丽丽	50.00	净资产	4.535
3	汪桂兰	25.00	净资产	2.268

4	刘志红	15.00	净资产	1.361
5	陈春楼	15.00	净资产	1.361
6	胡震宇	10.00	净资产	0.907
7	江亚男	7.50	净资产	0.680
8	宋 晶	2.50	净资产	0.227
9	詹佳明	2.00	净资产	0.181
10	李 兵	0.50	净资产	0.045
合计		1102.50	—	100.00

五、公司重大资产重组情况

公司在报告期内未发生重大资产重组。

六、公司董事、监事、高级管理人员

（一）董事、监事、高级管理人员基本情况

1、董事

（1）刘志春先生，公司董事长兼总经理，2012年11月15日经股份公司创立大会选举为董事会成员，2012年11月15日经股份公司第一届董事会第一次会议选举为董事长，任期三年。详见本公开转让说明书“第一节 基本情况”之“三、公司股权结构”之“（三）控股股东及实际控制人基本情况”。

（2）马丽丽女士，1978年出生，中国籍，无境外永久居留权，毕业于北京师范大学人力资源开发专业，硕士学位。2000年9月至2002年12月任河南省睢县河堤乡中心中学语文教师；2003年1月至2007年11月任河南省睢县教委宣传科科长；2007年12月至2009年1月任北京明阳普惠教育科技有限公司总经理；2009年2月至今任北京杰青明泽教育科技有限公司总经理。2012年11月15日经股份公司创立大会选举为董事会成员，任期三年。

（3）江亚男先生，1985年出生，中国籍，无境外永久居留权，毕业于江西理工大学地理信息系统专业，本科学历。2006年2月至2007年10月任广东瑞图万方科技有限公司软件工程师；2007年12月至今任公司研发部经理。2012年11月15日经股份公司创立大会选举为董事会成员，任期三年。

（4）刘志红女士，1973年出生，中国籍，无境外永久居留权，毕业于长沙市美术

职业中专学校，中专学历。2003年10月至今任公司财务负责人。2012年11月15日经股份公司创立大会选举为董事会成员，任期三年。2012年11月15日被董事会聘任为财务负责人。

(5) 李兵先生，1983年出生，中国籍，无境外永久居留权，毕业于河北科技大学通信工程专业，本科学历。2007年9月至今任公司市场销售部经理，现兼任公司董事会秘书。2012年11月15日经股份公司创立大会选举为董事会成员，任期三年。2012年11月15日经股份公司第一届董事会第一次会议聘任为董事会秘书。

2、监事

(1) 陈春楼先生，1973年出生，中国籍，无境外永久居留权，毕业于福建省冶金工业学校，中专学历。1993年9月至1996年12月任湖南省湘东铁矿矿务局潞水矿区技术员；1997年1月至2001年6月任湖南省湘东铁矿矿务局湘东焊接材料厂技术员；2003年12月至今任公司生产工程部经理。2012年11月15日经股份公司创立大会选举为监事，2012年11月15日经股份公司第一届监事会第一次会议选举为监事会主席，任期三年。

(2) 詹佳明先生，1985年出生，中国籍，无境外永久居留权，毕业于江西理工大学数学与应用数学专业，本科学历。2007年7月至2008年10月任北京量子通信科技有限责任公司技术支持工程师；2008年11月至今任公司研发工程师。2012年11月15日经股份公司创立大会选举为监事，任期三年。

(3) 侯俊燕女士，1979年出生，中国籍，无境外永久居留权，毕业于北京理工大学法律专业，大专学历。1999年10月至2002年3月任北京延庆县四海镇政府党委办公室资料管理员；2002年3月至2004年6月任北京新雷能股份有限公司总经办资料管理员；2004年6月至2011年3月历任北京益弘泰科技有限公司行政主管、体系工程师；2011年3月至今任公司质量体系工程师。2012年11月14日，经公司职工代表大会选举为职工监事，任期三年。

3、高级管理人员

(1) 刘志春先生，详见本公开转让说明书“第一节 基本情况”之“三、公司股权结构”之“(三) 控股股东及实际控制人基本情况”。

(2) 刘志红女士，详见本公开转让说明书“第一节 基本情况”之“六、公司董事、监事、高级管理人员”之“(一) 董事、监事、高级管理人员基本情况”。

(3) 李兵先生，详见本公开转让说明书“第一节 基本情况”之“六、公司董事、监事、高级管理人员”之“(一) 董事、监事、高级管理人员基本情况”。

(二) 董事、监事、高级管理人员持股情况

序号	姓名	职务	持股数量(万股)	持股比例(%)
1	刘志春	董事长、总经理	975.00	88.435
2	马丽丽	董事	50.00	4.535
3	江亚男	董事	7.50	0.680
4	刘志红	董事、财务负责人	15.00	1.361
5	李兵	董事、董事会秘书	0.50	0.045
6	陈春楼	监事会主席	15.00	1.361
7	詹佳明	监事	2.00	0.181
8	侯俊燕	职工代表监事	--	--
合计			1065.00	96.598

(三) 董事、监事、高级管理人员相互之间存在的亲属关系

公司董事长、总经理刘志春与公司董事、财务负责人刘志红系兄妹关系。其他董事、监事、高级管理人员之间不存在亲属关系。

(四) 董事、监事、高级管理人员与公司所签订的重要协议

公司与董事、监事、高级管理人员签订了《劳动合同》及《保密协议》。

(五) 董事、监事、高级管理人员作出的重要承诺

公司董事、监事、高级管理人员刘志春、马丽丽、江亚男、刘志红、李兵、陈春楼、詹佳明、侯俊燕出具《避免同业竞争承诺函》，承诺内容如下：“本人承诺本人及本人关系密切的家庭成员，将不在中国境内外，直接或间接从事或参与任何在商业上对公司构成竞争的业务及活动；将不直接或间接开展对公司有竞争或可能构成竞争的业务、活动或拥有与公司存在同业竞争关系的任何经济实体、机构、经济组织的权益；或以其他任何形式取得该经济实体、机构、经济组织的控制权；或在该经济实体、机构、经济组织中担任总经理、副总经理、财务负责人、营销负责人及其他高级管理人员或核心技术人员。本人在担任股份公司董事、监事、高级管理人员期间以及辞去上述职务六个月内，本承诺为有效之承诺本人愿意承担因违反以上承诺而给股份公司造成的全部经济损失”。

(六) 董事、监事、高级管理人员兼职情况

截至本公开转让说明书签署之日，公司董事马丽丽兼任北京杰青明泽教育科技有限公司总经理。公司其他董事、监事、高级管理人员不存在在其他单位兼职的情况。

(七) 董事、监事、高级管人员的其他对外投资情况

截至本公开转让说明书签署之日，公司董事、监事、高级管理人员不存在对外投资情况。

（八）董事、监事、高级管人员的诚信情况

公司董事、监事、高级管理人员最近两年未因违反国家法律、行政法规、部门规章、自律规则等受到刑事、民事、行政处罚或纪律处分；不存在因涉嫌违法违规行为处于调查之中尚无定论的情况；最近两年内不存在对所任职（包括现任职和曾任职）的公司因重大违法违规行为而被处罚负有责任；不存在个人负有数额较大债务到期未偿还的情形；不存在欺诈或其他不诚实行为等。

公司董事、监事、高级管理人员已对此作出了书面声明并签字承诺。

（九）董事、监事、高级管理人员的变动情况

1、董事变动情况

有限公司阶段，公司未设董事会，仅设一名执行董事，公司执行董事为刘志春。2012年11月，股份公司成立后，公司设立了董事会，由5名董事组成，分别为刘志春、马丽丽、江亚男、刘志红、李兵，刘志春为公司董事长。至本公开转让说明书出具之日，公司董事会成员未发生变动。

2、监事变动情况

有限公司阶段，公司未设监事会，仅设一名监事，公司监事为汪桂兰。2012年11月，股份公司成立后，公司设立了监事会，由3名监事组成，分别为陈春楼、詹佳明、侯俊燕，其中陈春楼为监事会主席，侯俊燕为职工代表监事。至本公开转让说明书出具之日，公司监事会成员未发生变动。

3、高级管理人员变动情况

有限公司阶段，公司总经理由刘志春担任，财务负责人由刘志红担任。2012年11月，股份公司成立后，总经理仍为刘志春，财务负责人仍为刘志红，增设了董事会秘书职位，由李兵担任。

七、公司最近两年的主要数据及财务指标

主要财务数据及财务指标

单位：元

资产负债表项目	2012年12月31日	2011年12月31日
资产总计	22,240,588.60	17,940,844.29
其中：流动资产	21,609,042.63	14,350,583.48
固定资产	561,037.53	861,024.63

负债总计	3,591,732.04	2,453,948.65
其中：流动负债	3,371,302.47	2,171,068.20
非流动负债	220,429.57	282,880.45
股东权益	18,648,856.56	15,486,895.64
归属于申请挂牌公司股东权益合计	18,648,856.56	15,486,895.64
利润表项目	2012 年度	2011 年度
营业收入	8,602,624.67	8,909,021.38
营业成本	3,523,334.26	4,684,341.60
营业利润	748,942.35	676,178.94
利润总额	1,264,487.16	1,497,496.78
净利润	1,111,960.92	1,316,856.54
财务指标	2012 年度	2011 年度
毛利率 (%)	59.04	47.42
加权平均净资产收益率 (%)	6.72	13.07
加权平均净资产收益率 (扣除非经常项目) (%)	4.28	8.28
基本每股收益 (元/股)	0.11	注 3
稀释每股收益 (元/股)	0.11	注 3
应收账款周转率 (次)	1.53	2.23
存货周转率 (次)	3.23	3.58
归属于申请挂牌公司股东的净利润 (元)	1,111,960.92	1,316,856.54
扣除非经常性损益后的净利润 (元)	708,743.64	834,860.02
归属于挂牌公司股东的扣非后的净利润 (元)	708,743.64	834,860.02
经营活动产生的现金流量净额	-4,679,092.56	1,957,897.32
每股经营活动产生的现金流量净额 (元/股)	-0.42	注 3
财务指标	2012 年 12 月 31 日	2011 年 12 月 31 日
每股净资产 (元/股)	1.69	注 3
归属于申请挂牌公司股东的每股净资产 (元/股)	1.69	注 3
资产负债率 (%)	16.15	13.68
流动比率	6.41	6.61
速动比率	6.25	5.85

注：1、每股净资产、每股经营活动产生的现金流量净额两项指标均以各期末股本（实收资本）为基础计算；基本每股收益和稀释每股收益两项指标均以当期加权股本（实收资本）为基础计算。

2、主要财务指标分析见本公开转让说明书“第四节.公司财务”之“二、最近两年主要财务指标分析”。

3、2011 年末根据股份制公司成立后净资产结转股本数计算的每股经营活动产生的现金流量净额为 0.20 元/股，每股净资产为 1.55 元/股，归属于申请挂牌公司股东的每股净资产为 1.55 元/股，基本每股收益为 0.18 元/股，稀释每股收益为 0.18 元/股。

八、定向发行情况

本次挂牌不存在同时定向发行的情况。

九、与本次挂牌有关的机构

（一）主办券商：申银万国证券股份有限公司

法定代表人： 储晓明
住所： 上海市常熟路 171 号
联系电话： 021-33389888
传真： 021-54043534
项目小组负责人： 缪杰
项目小组成员： 缪杰、程云、刘奕均、孟婕、王晶、李宝纯、李思源

（二）律师事务所：北京市凯泰律师事务所

负责人： 任海全
住所： 北京市朝阳区西大望路 3 号蓝堡国际中心 1 座 1106 室
联系电话： 010-57219977
传真： 010-85997391
经办律师： 任海全、洪伟

（三）会计师事务所：大信会计师事务所（特殊普通合伙）

负责人： 吴益格
住所： 北京市海淀区知春路 1 号学院国际大厦 15 层
联系电话： 010-82330558
传真： 010-82332287
经办注册会计师： 邓小强、郝东升

（四）资产评估机构：中铭国际资产评估（北京）有限责任公司

负责人： 黄世新
住所： 北京市丰台区星火路 1 号昌宁大厦 8 层
联系电话： 010-52262533
传真： 010-52262535
经办注册资产评估师： 张相悌、付新利

（五）证券登记结算机构：中国证券登记结算有限责任公司深圳分公司

地址： 广东省深圳市深南中路 1093 号中信大厦 18 楼
电话： 0755-25938000

传真： 0755-25988122

第二节 公司业务

一、公司业务概述

(一) 公司的主营业务

公司主要从事军民航地面信息服务领域的设备、软件、系统设计、开发、生产及集成服务，产品和服务主要应用于包括通信、雷达、航管、指挥自动化以及测控等大型系统中。

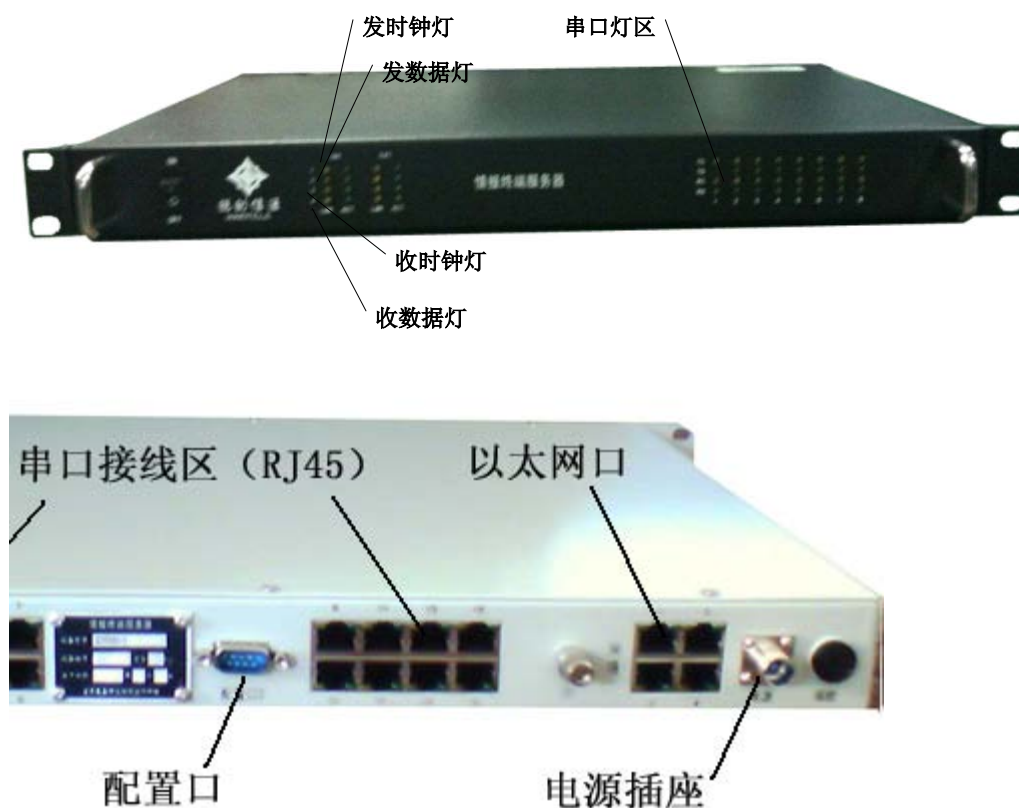
(二) 公司的主要产品

(1) 通信接口及记录设备

公司自主研发生产的通信接口及记录设备主要有情报终端服务器以及通信矩阵交换器。

①作为系列智能雷达信息转换设备之一，情报终端服务器能够实时地接收 1 至 16 部航空监视数据[雷达类、ADS-B (Automatic Dependent Surveillance-Broadcast 广播式自动相关监视) 等]，对各类航空监视类、气象类、航空通告及飞行计划类数据进行分析处理，并能够实现对所收集到的信息进行通信协议转换和信息格式转换后，自动输出转换后数据的功能。能完成多路同步/异步的 HDLC (High-Level Data Link Control) 高级数据链路控制、BSC (Binary Synchronous Communication) 二进制同步协议、SDLC (Synchronous Data Link Control) 同步数据链路控制等串行数据的网络接入、协议转换和格式转换功能；并能对多路同步/异步串口的通信质量进行在线实时监控；以及实现多路同步/异步数据的记录和回放。

该设备由硬件和软件两部分构成，其中硬件采用嵌入式的 ASIC 技术 (Application Specific Integrated Circuit, 一种为专门目的而设计的集成电路技术)，软件建立在实时多任务操作系统和并发冗余软件技术的基础上，具有实时性。该设备支持双冗余网络，设备中的串口采用光电隔离技术，因此能够抗干扰并支持热插拔；经实践，设备可应用的环境条件满足 GJB150 标准，在温度、振动、冲击，电子兼容等方面均能够满足客户要求，可靠性高。



②通信矩阵交换器是公司生产的物理交换设备，型号为 KJ0702-II，针对数据信息的分路功能进行设计，采用上架结构以及 4U 标准机箱，能够实现输入信息的分路和多路信息的透明输出。

在设备的功能方面，该设备可插入 8 块分合路卡，每块分合路卡包含 5 个 RJ45 接头的自定义 RS232 串口。每块分合路卡的 5 路 RS232 串口的输入输出路由可以设置一进四出、二进三出，同时根据需要还可以进行级联。每块分路卡可以通过手动拨码配置串口的输入输出，分合路卡之间亦可以级联，因此可实现一进多出分路，具有较强的处理能力；从信号进入通信矩阵交换器的输入端到输出端输出信号延时不大于 10ms，因此可实现分路延时；设备支持同信号输入时自动选择质量好的信号进行输出，使所输出信号得到优选；同时，通过对每块分合路卡进行设置，可对输入的多路相同信息进行优先级的输出；在设备前面板上有 LED 指示灯，分别指示输入输出的数据和时钟信号，因此具有对输入的数据和时钟信号的指示功能。在设备的构造方面，设备的各分合路插卡支持热插拔，互不影响；能兼容各种专线、C 波段和 KU 波段卫星站发来的军民航数据信息；设备内每块分合路卡模块相同，可以互换使用，具有互换性。



(2) 跨平台地理信息平台为基础的系统

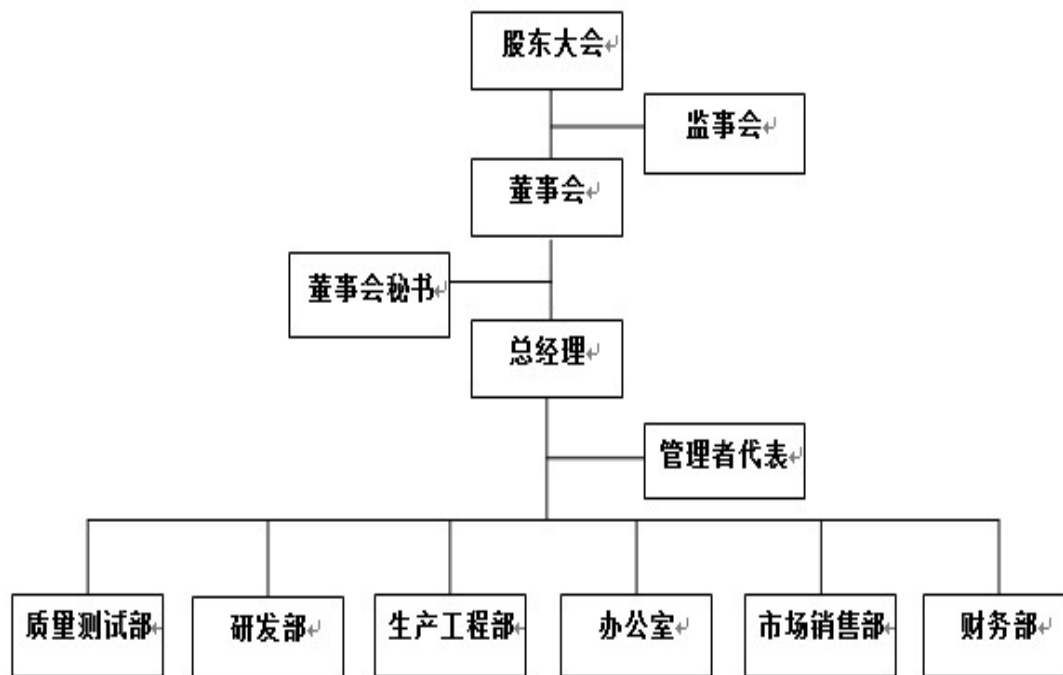
公司基于 B/S 和 C/S 结构的自主研发的跨平台地理信息平台为基础的系统,主要代表产品为塔台辅助指挥信息系统。

包含航空专用处理软件的塔台辅助指挥信息系统采用先进的计算机技术、网络技术、软件技术及系统集成技术,充分利用各类监视信息源设备(如光电设备和红外、雷达等)和其它通信设施,利用在数据采集与处理、指挥控制和引导、以及系统集成等方面的技术优势,完成飞行器飞行过程中的引导监视、各类信息的记录,以及事后飞行与指挥过程的复现和问题定位。

系统能实现对飞行计划的模拟和对多种监视数据多种格式及协议数据流进行输出的功能。首先在二、三维 GIS 环境下,用户可干预和制作符合 ICAO(International Civil Aviation Organization) 国际民航航空组织标准的飞行计划,通过鼠标在 GIS 地图上点击拾取预计布置监视源的位置,此时系统内的专用处理软件即可自动计算和显示当前位置的经纬度信息;在已知监视源经纬度的基础上,用户可通过软件提供的监视源位置精确输入界面,对监视源的经纬度进行输入,此时输入的监视源位置便可通过专用处理软件通过监视源图元的方式得到显示。再经过专用处理软件对监视源扫描范围和飞行计划进行相关解算,最终形成目标航迹在 GIS 界面上实时显示。除此,系统也可对模拟产生的数据进行实时记录和回放,同时,还可以通过飞行器参数的设定,来模拟飞行器飞行的全过程,为用户提供可靠、必要的监视参考。

二、公司的组织结构及业务流程

(一) 公司组织结构图



注：管理者代表的职责为确保公司按照《质量管理体系要求》和相关方要求，建立、完善公司质量管理体系并定期向总经理报告质量管理体系绩效及改进需求。

（二）公司业务流程

公司的业务流程主要体现在供应销售流程上：首先公司市场销售部人员根据公司规定的产品报价体系与客户确定购销意向；其次，上报至市场销售部经理进行审核，市场销售部经理核准销售订单后下达生产任务通知书；生产工程部据此制作采购申请单并申请采购所需原材料；财务部根据采购申请单制作采购订单向供应商采购原材料，收到原材料后通知质量测试部以对采购的原材料进行质检，质检合格后入库，生产部门领取原材料进行生产形成产品；最后，待产成品形成后提交质量测试部进行出厂检验，合格后再入库以被提取；此时市场销售部人员则可根据订单从库房领取产品并发出货物给客户。

三、与主营业务相关的资产和资质情况

（一）公司主要产品的技术含量

公司拥有 14 项自主知识产权的软件著作权及其他主要技术，其关键技术为线路拷贝复现技术、航空情报处理技术、基于地理信息系统的二维和三维联动显示技术以及数据融合技术，具体如下：

1、线路拷贝复现技术

该技术已应用在小形化情报终端服务器设备中，是一种能够通过由客户操作高速采样时钟对接收时钟信号线 RxClk（接收时钟）和接收数据信号线 RxD（接收数据）这两个介质，采样并记录实现线路拷贝的技术。线路复现通过数据的重演将所记录的通信线路原始数据，通过发送时钟信号线 TxClk（发送时钟）和发送数据信号线 TxD（发送数据）向通信线路发送。原始数据中的相同符号序列可转换成一个重复字符再加上一个计数字段的表示方法，实现数据压缩。解码时按照与编码时相同的规则进行，即使还原后得到的数据与压缩前的数据完全相同，因此通过此方法可以再现客户现场所出现的问题。

在传统的记录中，只可以记录成帧的正确数据，对数据中的不正确信息进行了过滤和丢弃，现场记录的数据也会受协议和传输速率等因素的影响而使得数据记录的可靠性降低，而运用公司线路拷贝复现技术，客户不用考虑记录数据的协议和速率，直接进行波形的记录，提高了数据记录的可靠性。

2、航空情报处理技术

该技术已应用在基于 C/S 结构的地理信息平台为基础的塔台辅助指挥信息系统中，尤其是面向通用航空用户的指挥信息系统。是一种可通过由客户设置操作底层情报的方式，达到可根据客户的需求创建个性化的自定义航行情报分解效果的技术模式。首先，创建一个航行情报数据库，在数据库中对航空情报、航行资料、航行通告、航空气象数据进行按类分拣，分拣后形成单独的数据库，采用高效流式情报网络的发送和接收算法、流式数据的数据库存储技术、智能解析和翻译、流式数据的数据库检索算法技术、快速图形化的视图管理显示算法以及动态线路状态的实时刷新显示技术输出至对应的终端进行显示。

在传统的航行情报引接中，如果用户需要航行情报中的一类信息的解析处理，必须对整个航行情报进行引接处理，不仅实施效率低，而且开发成本高。运用航空情报处理技术可对客户所需的航行情报进行提取入库，客户也可自行按照需要针对相应的数据库进行航行情报提取，提高了工作得效率、灵活性和可操作性。

3、基于地理信息系统的二维和三维联动显示技术

该技术已应用在塔台辅助指挥信息系统中，是一种能够自动实现二维和三维数据联动显示的方法。首先，通过在底层设置的关联接口，把二维中的机场、导航台、地标、航路航线、走廊、训练航线和空域等数据与三维数据进行相互调用，在此基础上，运行

一定的算法，达到各类数据的联动显示。该技术也可根据客户的需要，关闭和开启二维和三维联动显示按钮以满足不同的数据需求。

而传统的地理信息系统显示技术，只能单独进行二维和三维数据的显示，当一路监视信息同时输入二维和三维系统时，二维和三维中的目标航迹不能实时同步显示，该技术的应用实现了对上述功能的需求。

4、 数据融合技术

该技术是一种能够自动对多种监视信息融合后进行输出的方法。采取了排除飞点模块、航迹建立模块、航迹更新模块、滤波初始参数建立模块、Kalman 滤波、Kalman 预测、Kalman 误差计算、观测噪声协方差阵计算、计算相关距离模块、拍卖算法模块等主要技术，该技术的应用使抑制杂波和跟踪概率提高了 12%，使错漏点率降低到 1%以下，同时，在速度解算误差和位置转换误差等指标的评估方面均有不同程度的提高，最大容量时处理时延提高了 0.2s。塔台辅助指挥信息系统通过采用该技术，实现了对单路信息、综合信息的融合输出，使目标在界面的唯一显示。

在传统的监视信息数据融合处理方法中，只能将位置比对的数据进行融合输出，而该技术的应用，可以通过运行数据融合模块，针对区域内的各个监视的特性，如监视扫描周期，监视扫描范围等，采用计算和补点的方式，将不同监视扫描到同一目标实时在终端界面上唯一的进行显示。同时客户也可根据自己需求，选择或取消数据融合。

（二）公司的无形资产情况

1、已拥有的软件著作权情况

截至本公开转让说明书签署日，公司拥有 14 项软件著作权，存续期间均为 50 年，具体为：

序号	软件著作权名称	登记号	申请日/首次发表日期	保护期	权属变更情况(由有限公司变更至股份公司)	是否存在质押
1	情报终端服务器管理监控软件 V1.0	2005RSBJ1759	2004.10.08	2004.10.08-2054.12.31	未变更	是
2	锐创信通雷达信息引接系统管理监控软件	2007SRBJ2964	2007.03.29	2007.03.29-2057.12.31	未变更	是
3	通信分合路器设置监控软件 V1.0	2005RSBJ1764	2005.05.10	2005.05.10-2055.12.31	未变更	是

4	塔台辅助指挥信息系统软件 V1.0	2008RSBJ2685	2008.07.29	2008.07.29-2058.12.31	未变更	否
5	雷达航迹监视系统软件 V1.0	2008SRBJ3798	2008.09.27	2008.09.27-2058.12.31	未变更	否
6	情报终端服务器搜索设备管理软件 V1.0	2008RSBJ3773	2008.09.27	2008.09.27-2058.12.31	未变更	是
7	规划管理软件 V1.0	2009RSBJ8000	2009.11.25	2009.11.25-2059.12.31	未变更	否
8	数据记录回放软件 V1.0	2009RSBJ8007	2009.11.25	2009.11.25-2059.12.31	未变更	否
9	数据处理软件 V1.0	2010RSBJ6706	2010.11.01	2010.11.01-2060.12.31	未变更	否
10	音视频显控软件 V1.0	2010RSBJ6699	2010.11.10	2010.11.10-2060.12.31	未变更	否
11	多监视源数据模拟仿真系统 V1.0	2011RSBJ4960	2011.10.10	2011.10.10-2061.12.31	未变更	否
12	飞行电报模拟产生系统 V1.0	2011RSBJ4965	2011.11.01	2011.11.01-2061.12.31	未变更	否
13	串口数据拷贝复现软件 V1.0	2013SR002425	2012.10.18	2012.10.18-2062.12.31	未变更	否
14	飞行信息服务系统 V1.0	2013SR002434	2012.10.22	2012.10.22-2062.12.31	未变更	否

当前软件著作权的所有权仍为有限公司，公司目前已准备集中将权属变更至股份公司名下。

上述 14 项软件著作权在 2008 年至 2012 年间形成且均归公司所有，不存在权属方面的法律纠纷。

（三）公司的业务许可资格或资质情况

2006 年 12 月，公司获得由北京市科学技术委员会颁发的软件企业认定证书，软件企业认定证书需每年通过软件行业协会备案复审生效，公司目前已通过 2012 年的软件企业认定年审；

2009 年 7 月，公司获得由国家国防科技工业局颁发的武器装备科研生产许可证，有效期间为 2012 年 3 月 7 日至 2014 年 10 月 25 日；

2010年6月，公司获得军工质量管理体系认证证书，有效期至2013年6月1日；

当前，为满足公司产品的升级需求及市场扩张的资质需要，公司将北京军友诚信质量认证更换为中国新时代认证中心的认证体系，其中，中国新时代认证体系的标准相较于北京军友诚信质量体系的认证标准更为严苛，并已涵盖北京军友诚信质量体系的认证标准。该次审核界定的产品范围为塔台飞行指挥信息系统及其情报终端服务器的设计、开发、生产与服务，产品为公司主营业务收入的核心构成部分，因此，此次证书的更换不会对公司业务产生影响。

由于目前武器装备质量体系认证证书正在武器装备质量体系认证委员会审批之中，因而公司取得了由中国新时代认证中心所出具的证明以代替该证书说明当前公司所符合的质量体系标准，标准显示，公司武器装备质量管理体系已于2012年6月18日至2012年6月20日通过了初次现场审核，该质量管理体系标准为GJB9001B-2009，该证明自2013年6月20日至2014年6月19日有效。

2011年7月，公司获得由国防武器装备科研生产单位保密资格审查认证委员会颁发的三级保密资格单位证书，有效期至2014年6月；

2011年10月，北京市科学技术委员会、北京市财政局、北京市国家税务局、北京市地方税务局联合批准公司为高新技术企业，并颁发《高新技术企业证书》，证书编号为：GF201111000873，有效期三年。

注：公司具备的武器装备科研生产许可证以及三级保密资格单位证书均在有限公司名下并处于有效期内，公司已递交变更至股份公司名下的申请文件，在此期间，有限公司名下的资质公司继续适用。

（四）公司取得的特许经营权情况

公司无特许经营权情况。

（五）公司的主要固定资产情况

类别	预计使用年限	残值率(%)	年折旧率(%)	成新率(%)
运输设备	4	5	23.75	28.75
电子及办公设备	3—5	0—5	19.00—33.33	40.80

公司固定资产按取得时的实际成本入账，固定资产折旧采用直线法计提，并按估计使用年限和预计净残值率确定其折旧率。

公司固定资产中占比较高的主要为电子设备和其他设备，2012年末其净值占比为87.18%，与生产经营有关的运输设备占比12.82%，固定资产构成与公司作为软件技术服

务类企业的经营特点相适应。

截至 2012 年 12 月 31 日公司固定资产成新率为 38.72%。其中电子设备及其他设备成新率为 40.80%，运输设备成新率为 28.75%。2012 年末公司固定资产净值占总资产比例为 2.52%，故从公司固定资产的状况来看，公司固定资产在公司资产中占比很低，短期内公司不存在固定资产更新的压力。

固定资产主要放置于公司办公场所内，另有一部公司用车，报告期内公司固定资产状态良好，没有固定资产减值的情况发生。

截止 2012 年 12 月 31 日公司固定资产明细如下表：

单位：元

序号	固定资产名称	取得日期	原值(元)	累计折旧	净值
1	家具 1	2003-07	6,020.00	5,719.00	301.00
2	办公设备	2003-12	30,150.00	28,642.50	1,507.50
3	打印机	2003-12	5,500.00	5,225.00	275.00
4	计算机 1	2003-12	25,000.00	23,750.00	1,250.00
5	计算机 2	2003-12	10,258.00	9,745.10	512.90
6	相机	2005-04	3,200.00	3,040.00	160.00
7	仿真器	2005-08	2,600.00	2,470.00	130.00
8	计算机 3	2005-12	10,396.61	9,876.78	519.83
9	计算机 4	2006-01	21,200.00	20,140.00	1,060.00
10	手机	2006-05	3,650.00	3,467.50	182.50
11	计算机 5	2006-08	2,100.00	1,995.00	105.00
12	计算机 6	2006-08	10,900.00	10,355.00	545.00
13	家具 2	2006-09	9,400.00	8,930.00	470.00
14	计算机 7	2007-06	40,600.00	38,570.00	2,030.00
15	服务器	2007-06	9,900.00	9,405.00	495.00
16	笔记本	2007-07	14,000.00	13,300.00	700.00
17	打印机 2	2007-08	2,360.00	2,242.00	118.00
18	投影仪	2008-08	11,990.00	9,961.52	2,028.48
19	办公桌	2008-08	4,128.00	3,402.64	725.36
20	电脑	2008-08	10,900.00	8,956.42	1,943.58
21	电脑	2008-12	4,950.00	3,757.10	1,192.90
22	办公椅	2009-05	1,500.00	1,021.00	479.00
23	笔记本电脑	2009-05	10,900.00	10,355.00	545.00
24	空调	2009-08	31,200.00	19,758.00	11,442.00
25	办公家具	2009-10	24,800.00	14,913.45	9,886.55
26	家具	2009-10	11,000.00	6,615.95	4,384.05
27	音箱	2009-11	5,800.00	3,392.22	2,407.78
28	办公家具	2009-11	6,044.00	3,524.82	2,519.18
29	家具	2009-11	10,000.00	5,853.22	4,146.78
30	办公家具	2009-12	15,300.00	8,716.25	6,583.75
31	办公家具	2009-12	15,364.00	8,727.58	6,636.42
32	办公家具	2009-12	9,320.00	5,269.81	4,050.19
33	办公家具	2009-12	8,326.00	4,650.39	3,675.61
34	办公家具	2009-12	6,320.00	3,602.31	2,717.69

35	电脑	2009-12	96,794.87	92,616.22	4,178.65
36	办公家具	2009-12	2,500.00	1,406.14	1,093.86
37	办公家具	2009-12	4,600.00	2,603.39	1,996.61
38	小汽车	2010-01	250,233.00	173,337.96	76,895.04
39	彩电	2010-02	15,803.42	14,178.93	1,624.49
40	彩电	2010-02	2,686.58	2,409.90	276.68
41	误码测试仪	2010-04	4,871.79	4,113.24	758.55
42	浪潮税控	2010-06	2,050.00	1,622.80	427.20
43	数字示波器	2010-07	79,914.53	61,156.94	18,757.59
44	笔记本电脑	2010-08	16,495.72	12,182.50	4,313.22
45	手机	2010-08	2,488.00	1,741.50	746.50
46	打印机	2010-09	2,324.79	1,572.40	752.39
47	电脑	2010-09	8,547.01	6,089.20	2,457.81
48	服务器	2010-11	100,000.00	63,724.20	36,275.80
49	笔记本电脑	2011-01	18,382.05	10,701.60	7,680.45
50	电源	2011-06	22,649.57	6,379.30	16,270.27
51	交换机	2011-06	8,076.92	1,918.20	6,158.72
52	规程分析仪	2011-06	85,811.97	24,380.35	61,431.62
53	笔记本电脑	2011-06	14,700.85	6,979.10	7,721.75
54	笔记本电脑	2011-09	43,931.64	17,378.72	26,552.92
55	多功能协议分析仪	2011-09	49,572.64	19,598.04	29,974.60
56	PC 连接软件	2011-10	2,564.10	546.60	2,017.50
57	台式机	2011-10	14,871.78	3,290.17	11,581.61
58	笔记本电脑	2011-10	10,897.44	2,397.94	8,499.50
59	交换机	2011-12	12,051.28	2,217.29	9,833.99
60	通信器材	2011-12	15,996.00	2,979.43	13,016.57
61	工作站	2011-12	61,538.46	11,669.24	49,869.22
62	双联工作台	2011-12	93,000.00	17,652.50	75,347.50
63	笔记本电脑	2012-02	6,410.26	1,010.50	5,399.76
64	笔记本电脑	2012-02	4,016.24	615.13	3,401.11
	合计	—	1,448,857.52	887,819.99	561,037.53

（六）公司人员结构及核心技术人员介绍

1、截至本公开转让说明书签署之日，公司共有员工 36 人，其具体结构如下：

（一）按年龄划分

年龄段	人数	占比(%)
30 岁以下	20	55.56
31-39 岁	12	33.33
40 岁以上	4	11.11
合计	36	100.00

（二）按教育程度划分

学 历	人 数	占 比 (%)
本科及以上	25	69.44
大 专	10	27.78
高中及以下	1	2.78
合 计	36	100.00

(三) 按岗位结构划分

部 门	人 数	占 比 (%)
管理人员	7	19.44
研发人员	14	38.89
技术人员	5	13.89
市场人员	2	5.56
其他	8	22.22
合 计	36	100.00

2、公司核心技术人员

(1) 江亚男先生，1985年出生，中国籍，无境外永久居留权，本科学历。2006年2月至2007年10月任广东瑞图万方科技有限公司软件工程师；2007年12月至今任公司研发部经理。2012年11月15日经股份公司创立大会选举为董事会成员，任期三年。

(2) 詹佳明先生，1985年出生，中国籍，无境外永久居留权，本科学历。2007年8月至2008年10月任北京量子通信科技有限公司技术支持工程师；2008年11月至今任公司软件工程师。2012年11月15日经股份公司创立大会选举为监事，任期三年。

3、核心技术（业务）人员持有公司的股份情况

截至本公开转让说明书签署日，公司核心技术（业务）人员持有公司股份情况如下：

序号	姓 名	任 职	持股数量（万股）	持股比例（%）
1	江亚男	董事、核心技术人员	7.50	0.680
2	詹佳明	监事、核心技术人员	2.00	0.181
合 计			9.50	0.861

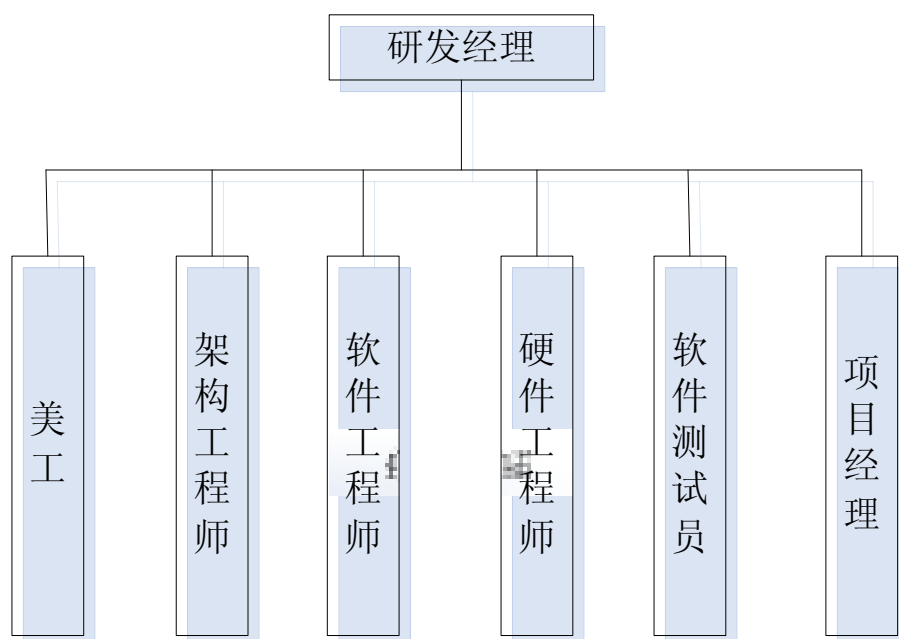
4、核心技术（业务）团队变动情况

报告期内，公司主要技术及业务团队较为稳定，未发生重大变化。

（七）研发能力和技术储备情况

1、研发机构设置及研发人员情况

公司设立研发部从事新产品研发工作，研发部主要承担公司规划的新产品的研发以及现有产品的改进。



随着公司业务规模的扩大，员工人数逐年增加。截至本公开转让说明书签署日，公司从事产品研发的技术人员 14 人，技术人员占员工总人数的比例约 38.89%。

其人员构成如下表所示：

按年龄分布：

年龄分布	人数（人）	所占比例（%）
21-30 岁（含）	9	64.29
31-40 岁（含）	5	35.71
总计	14	100.00

按学历分布：

学历分布	人数（人）	所占比例（%）
硕士	3	21.43
大学本科	9	64.29
大学专科	2	14.28
总计	14	100.00

2、研发费用占公司业务收入的比重

作为高新技术企业，公司历来注重对产品附加值的提升和技术应用的创新，2012年度公司研发投入在当年主营业务收入中的占比与2011年度相比呈上升趋势。最近两年的研发费用投入情况如下：

时间	研究开发费用总额（元）	占主营业务收入比例（%）
2011年度	2,665,759.74	29.92
2012年度	2,953,416.28	34.33

3、自主技术占主要技术的比重

公司的主要技术均为自主研发，公司自主技术占主要技术的比重为100%。主要技术均为公司自有技术，所有权归属公司，至今未发生知识产权纠纷。

四、公司的具体业务情况

（一）公司业务的具体构成情况

1、公司业务收入构成及各期主要产品或服务的规模、销售收入

报告期内，公司业务收入构成情况如下：

项目	2012年度		2011年度	
	金额（元）	占比（%）	金额（元）	占比（%）
情报终端服务器软硬件	3,132,529.91	36.41	1,426,923.07	16.02
雷达信息引接系统软硬件	795,405.98	9.25	1,400,854.71	15.72
塔台监控与辅助指挥系统	4,386,228.02	50.99	5,119,658.12	57.47
其他	288,460.76	3.35	961,585.48	10.79
合计	8,602,624.67	100.00	8,909,021.38	100.00

公司主营业务是为向我国部队或相关研究机构提供塔台监控与辅助指挥系统、情报终端服务器软硬件、雷达信息引接系统软硬件及其他信息传输监控软硬件，公司最近两年持续经营，其中占比较高的是塔台监控与辅助指挥系统，客户为我国部队研究所重点项目单位。此类产品在2011年度和2012年度收入分别为：511.97万元和438.62万元，核心产品收入在报告期基本保持稳定。

公司在核心产品之外的主营业务收入还包含情报终端服务器软硬件、雷达信息引接系统软硬件以及其他信息传输监控软硬件。情报终端服务器软硬件收入2012年度有较大幅度增长，收入总额为313.25万元，而2012年度雷达信息引接系统软硬件收入有所

下降，仅为 79.54 万元。

（二）公司的主要客户情况

公司的客户均为航空信息系统设备的使用单位，虽客户背景和合同来源均为军工单位，但不存在对某单一重大军工单位客户的依赖性问题。2011 年度和 2012 年度，公司前五大客户的销售额占相应期间主营业务收入的比例为：95.23%和 96.66%。

公司 2011 年度及 2012 年度前五大客户统计情况如下：

序号	客户名称	2011 年度销售额（元）	占当年主营业务收入的比例（%）
1	中国人民解放军 A 部队	2,564,102.56	28.78
2	西安远方航空技术发展总公司	2,555,555.56	28.69
3	某装备研究院 B 研究所办公室	1,518,376.07	17.04
4	C 工程办公室	1,358,653.85	15.25
5	中国人民解放军 D 部队	487,179.49	5.47
前五大客户销售额合计		8,483,867.53	95.23
2011 年度主营业务收入总额		8,909,021.38	

序号	客户名称	2012 年度销售额（元）	占当年主营业务收入的比例（%）
1	中国 E 研究院	4,386,228.02	50.99
2	中国人民解放军 A 部队	2,564,102.56	29.81
3	F 航空兵部	849,365.02	9.87
4	中国电子科技集团公司 G 研究所	318,641.03	3.70
5	中国人民解放军 D 部队	196,581.20	2.29
前五大客户销售额合计		8,314,917.83	96.66
2012 年度主营业务收入总额		8,602,624.67	

公司董事、监事、高级管理人员、核心技术人员、主要关联方及持股 5%以上的股东均未在上述供应商和客户中任职或拥有权益。

（三）公司的主要供应商情况

2011 年度和 2012 年度，公司前五大供应商采购额占当期采购总额的比例为 96.83%、78.96%。

公司前五大供应商主要为设备类供应商，具体采购的商品有 DOC、主板、网络芯片、串口芯片、传输模块及相关设备配套配件等。近期，公司与一些质量较好且技术先进的厂家建立了相对稳定的合作关系，造成了采购相对集中的情况，由于目前市场上可提供上述公司所需材料的供应商数量较多，公司具有自主选择性，因此不存在对供应商有所

依赖的情形。

公司 2011 年度及 2012 年度前五大供应商统计情况如下：

供应商名称	2011 年度采购金额 (元)	占当年采购总额比 例(%)
北京杰雨创芯科技有限公司	1,558,564.70	34.96
北京辉运腾达电子科技有限公司	1,412,685.00	31.69
北京泰格精实电子技术公司	1,173,414.00	26.32
深圳市盛博科技嵌入式计算机有限公司	89,000.00	2.00
北京美廉美超市	82,829.90	1.86
前五大供应商合计	4,316,493.60	96.83
2011 年度采购总额	4,457,910.81	

供应商名称	2012 年度采购金额 (元)	占当年采购总额比 例(%)
北京杰雨创芯科技有限公司	980,987.95	45.03
北京辉运腾达电子科技有限公司	500,468.81	22.97
北京美廉美超市	107,298.72	4.93
深圳市盛博嵌入式计算机有限公司	87,179.49	4.00
北京恒光创新科技股份有限公司	44,273.50	2.03
前五大供应商合计	1,720,208.47	78.96
2012 年度采购总额	2,178,497.45	

(四) 公司的重大业务合同及其履行情况

序号	日期	文件名称	合同双方(甲方-乙方)	合同金额(万元)	合同履行情况	合同完成日期
销售合同						
1	2011 年	《塔台辅助指挥信息系统》采购合同	中国人民解放军 A 部队-锐创信通	300.00	已履行	2011.12.18
2	2011-8-15	产品采购合同	某装备研究院 B 所-锐创信通	177.65	已履行	2011.12.20
3	2011-12-21	订货合同	C 工程办公室-锐创信通	36.00	已履行	2012.3.15
4	2012-10-18	情报终端服务器设备采购合同	中国人民解放军 A 部队-锐创信通	300.00	已履行	2012.12.28
5	2012-9-12	《某空管融合保障系统初步方案》合同	M 办公室-锐创信通	30.00	已履行	2012.11.20

6	2012-11-15	某机场雷达信息引 接项目合同	0 工程办公室-锐 创信通	69.75	已履行	2012.12.30
7	2012-12-28	技术合同书	中国 E 研究院-锐 创信通	508.00	已履行	2013.3.10
采购合同						
8	2011-6-13	产品销售合同	锐创信通-北京泰 格精实电子技术公 司	10.985	已履行	2011.6.20
9	2011-10-20	产品采购合同	锐创信通-北京杰 雨创芯科技有限公 司	21.042	已履行	2011.11.14
10	2012-9-21	产品采购合同	锐创信通-深圳市 盛博嵌入式计算机 有限公司	7.00	已履行	2012.10.29

注：公司与中国 E 研究院签订的技术合同，该客户与公司在 2011 年 9 月 15 日已经签订了技术协议书，初步达成了项目产品意向，并约定了该项目的技术要求。公司在 2011 年已经开始着手准备生产该产品，并与 2011 年末形成为该项目准备的库存商品。2012 年上半年该产品通过客户验收，并由客户出具该产品的应用证明符合客户要求。该产品从研发到交付验收公司一直未与军方客户签订正式的合同书，直到 2012 年末该客户方才与公司签订正式合同，公司向客户开具正式发票，截止报告期末该合同已经履行完毕。该项目属于公司三大业务产品中的塔台监控与辅助指挥系统产品。

五、公司的商业模式

公司的商业模式是在军民航地面信息服务需求的引导下，研发生产符合市场需求的航空信息地面设备系统类产品，并实现销售以获取利润。公司的商业模式整合了强大的研发能力、可靠的质量控制、成熟的销售网络保障公司在市场竞争中处于有利地位。

（一）公司的经营模式

公司以自主研发产品为载体，坚持软硬结合、系统集成优先的研发策略，把握市场需求、创新应用，确保主营产品在本领域的占有率稳定增长；以服务为价值和品牌，围绕产品的可靠运行和有效运用，实现各类监视信息的产品化、系列化，确保产品销售和服务收入逐年递增。面向未来，公司力争成为“一流的航空电子设备、系统及信息服务提供商”、可持续发展的高科技企业。

（二）公司的销售模式

公司销售主要采取直销方式，通过近几年的市场开拓，已经建立了日趋完善的营销体系和网络，有着良好的客户关系、较完善的客户服务和技术支持。为了整合销售网络资源，增强竞争优势，公司坚持“以顾客为关注焦点”的营销理念，与客户合作双赢、共同发展。

（三）公司的盈利模式

公司的盈利主要来自于航空信息地面设备系统销售所产生的销售利润，凭借航空信息地面设备系统成套设备在技术和性能上的优势和竞争力，以及市场对该类产品不断增长的需求，公司的产品销售取得了一定的利润空间。

六、公司所处的行业基本情况

（一）行业概况

1、行业基本情况及分类

根据公司的业务情况对照《上市公司行业分类指引》（2012 修订）确定公司所属行业为 C37 铁路、船舶、航空航天和其他运输设备制造业，根据国民经济行业分类和代码表（GB T4754-2011）公司所属行业为 3743 航空、航天相关设备制造。

2、行业发展概况及发展趋势

公司产品主要应用在航空行业。随着国民经济的持续快速增长，我国航空事业发展迅速，为适应我国航空飞行对航空信息地面设备系统的迫切需求，公司系列产品可发挥作用。

随着低空空域的放开以及发展，该细分领域也将为行业内企业带来新的利润增长点。低空空域是通用航空活动的主要区域，深化低空空域管理改革，是大力发展通用航空、繁荣我国航空业的重要举措，是促进我国经济社会发展的迫切需要。党中央、国务院、中央军委十分重视发展航空业和做好空管工作，在军地双方的共同努力下，我国空域管理不断改进，空域资源逐步得到有效利用，在经济社会发展和国防建设中发挥了重要作用。随着我国航空事业特别是通用航空事业的快速发展，可知低空空域管理改革是经济社会发展的必然要求。对低空空域的需求与日俱增，将对低空空域管理和服务提出更高的要求。同时低空空域管理改革是一项紧迫而重大的现实任务，低空空域管理改革正处于重要阶段，局解决现行管理模式与不断增长的低空空域需求之间的矛盾，切实改进和完善管理与服务，推动航空事业持续快速健康发展。

3、影响行业发展的有利因素和不利因素

影响行业发展的有利因素有：

（1）国家政策驱动

国家和地方政策要求，扶持高新技术企业，在航空产业的发展。根据《国务院中央军委关于深化我国低空空域管理改革的意见》（国发[2010]25号）逐步开放低空空域的政策，也将为中国航空信息系统设备的制造提供坚实的产业基础。

通过5至10年的全面建设和深化改革，在低空空域管理领域建立起科学的理论体系、法规标准体系、运行管理体系和服务保障体系，逐步形成一整套既有中国特色又符合低空空域管理规律的组织模式、制度安排和运作方式，充分开发和有效利用低空空域资源，为航空信息地面设备系统生产企业将带来可期的发展前景。

试点阶段（2011年前）：在长春、广州飞行管制分区改革试点的基础上，在沈阳、广州飞行管制区进行深化试点，在更大范围深入探索低空空域管理改革的经验做法，研究提出低空空域划分标准，完善政策法规，探索运行机制，简化工作程序，优化服务保障模式，为全面推进低空空域管理改革奠定基础。

推广阶段（2011年至2015年）：在全国推广改革试点，在北京、兰州、济南、南京、成都飞行管制区分类划设低空空域，进一步建立健全法规标准，优化运行管理模式，合理布局和建设服务保障网点，基本形成政府监管、行业指导、市场化运作、全国一体的低空空域运行管理和服务保障体系。

深化阶段（2016年至2020年）：进一步深化改革，使低空空域管理体制先进合理、法规标准科学完善、运行管理高效顺畅、服务保障体系可靠完备，低空空域资源得到科学合理开发利用。

（2）巨大的市场需求

近年来，我国通用航空快速发展，行业规模日益扩大，应用领域不断拓展，飞行种类日益增多，飞行需求渐趋旺盛。随着经济持续快速发展和人民生活水平的不断提高，社会对低空空域的需求与日俱增，将对低空空域管理和服提出更高的要求。适时深化低空空域管理改革，有利于充分开发利用低空空域资源，促进通用航空事业、航空制造业和综合交通运输体系的发展；有利于拉动内需、扩大就业，培育新的经济增长点；有利于为国防建设提供航空人力资源储备和基础环境支撑，对全面建设小康社会、加快推进社会主义现代化建设具有十分重要的战略意义。

中国已成为航空信息地面设备系统需求大国，从全球经济形势和国内政策来看，中国航空信息地面设备系统市场的需求量将与日俱增。

影响行业发展的不利因素有：

（1）细分航空领域的标准不明晰

当前，通用航空飞行市场呈现出了快速增长和多元化的趋势，其主要包括固定翼飞机、直升机、动力伞、三角翼、拖曳伞、热气球等在内的各类航空器，作业范围覆盖了海监、勘测、救援、体育、旅游、私人飞行等多方领域，但这些飞行器的应用地点多数都集中在城市附近、旅游热点地区和机场周边地区，应用地点高概率交叉，而当部分低空飞行器无法被雷达识别时就会造成较为突出的空中飞行矛盾。因此，只有在各细分航空领域内，根据不同飞行器飞行的高度、飞行器应配备何种航空设备等方面明确相应标准的基础上，才能收集到具有针对性规范性的航空地面信息，公司生产的对应产品才能更有针对性、更加专业的进行相关资质的鉴定，从而扩大公司当前的市场销售范围，促进公司的业务发展。解决这一问题尚有待国家积极构建灵活的通用航空管理机制、建设各类通航服务设施、建立各类措施细则、完善低空空域分类和管理模式、规范通用航空相关人员的培训以及加强低空空域空管设施的建设。

（二）市场规模

根据相关关于航天军工行业的研究报告，未来预计中国航天军工行业将逐步明朗化，行业的成长性将来自于两大支柱：一是中国军费投入水平与主要发达国家及周边国家相比差距显著，还有提升空间，从国家经济实力、周边安全、经济利益和武器装备水平四方面因素分析判断，“十二五”期间国防预算增速有望维持近两年平均水平；二是高端装备制造先锋，政策支持力度大，军民结合空间大，预计通用航空、大飞机和卫星应用将有望于未来 10 年带来超过 1 万亿的市场空间。从中国民用航空局运输司获悉，截至 2010 年底，我国通用航空机队在册总数为 1010 架；持有通用航空经营许可证的企业共有 111 家，同比增加 8 家；已批准开展筹建工作的企业 52 家；开展非经营性通用航空活动的单位 11 家。全国共有通用机场及通用航空临时起降场点 286 个，其中颁证机场及起降场点 43 个，未颁证机场及起降场点 243 个。全年作业飞行总量达到 13.9 万余小时，同比增长 12.9%。我国通用航空从业人员达到 10861 人，其中管理人员 2247 人，空勤人员 1719 人，机务维修人员 2452 人。年产业整体经济规模约为 120 亿元人民币，近十年来，我国通用航空作业飞行总量均保持了 10% 以上的增长速度。预计，今后十年间，我国通用航空飞行总量年均增长将达到 15% 以上，通用航空产业将拉动万亿元需求、形成千万人就业的大市场，成为我国新的经济增长点。

（三）风险特征

1、市场准入风险

以空管自动化系统为例，在研发和产品样机完成后，申请技术鉴定要经过 1-2 年 24 小时不间断的现场试用测试，而鉴定通过后方可在小型机场作为应急系统使用，此后需继续经过 2-3 年稳定运行无故障才能申请空管部门对应急系统软件进行测试，测试通过后可具备资格参与主用系统投标。因此，行业新入者与行业内已有企业相比，其竞争实力较弱。因此，在安全责任重大、市场准入门槛高的行业特征下，获取行业资质周期较长将会为公司带来一定的成本。

2、技术瓶颈风险

航空信息系统涉及计算机、电子技术、通信、导航、雷达、气象、航空动力学、运筹学、动态规划、图像图形技术等领域的高端技术。信息自动化系统还涉及多传感器多目标跟踪、多雷达信息融合处理、飞行情报和雷达航迹的自动配对、空中防相撞预警告警技术、高度可靠的实时软件技术等，因此在技术复杂，难度高、研制和产品化周期长的行业背景下，将对企业产生一定程度的影响。

3、航空管制运行模式下的周期延长风险

航空管制内容涉及航空公司、机场和军航等一系列运行内容。因此，技术人员理解用户需求和 workflows 需要长时间的积累。系统要求实时性和可靠性要求很高，可能会带来一定的时间成本并增加一定的业务风险。

（四）公司在行业中的竞争地位

1、竞争格局

中国已成为航空信息系统设备需求大国，从全球经济形势和国内政策来看，中国航空市场的需求量极其庞大。航空信息系统设备是国家空防体系的重要组成部分，除了关系航空运输安全和效率外，还关系到国防安全和反恐。国家对监视重大装备国产化的要求十分迫切，制定了“立足国内，适当引进”的方针。国内航空信息地面设备系统需求庞大的前景毋庸置疑。可是国内生产企业小而分散，技术落后，产品研发能力较差，多是使用引进国外生产工艺流程进行小规模生产，能达到年产值 1 亿元人民币的企业很少。要适应市场的发展，占领高端市场，我国航空信息地面设备系统制造生产企业必须扩大规模，调整产品结构，提高市场竞争力。

2、公司竞争地位

目前，我国航空监视信息处理行业的参与者可以大致归为以下三个类别：

一是国际巨头，如马丁公司，休斯公司，雷神公司等，这一类参与者的特点是技术实力雄厚，是全球的航空监视数据技术的领跑者，但是由于其产品售价昂贵，目前其产品处于逐渐被国内厂家设备取代的地位。

二是国有企业，如四川川大智胜软件股份有限公司、中国电子科技集团公司第二十八研究所等，该类企业的特点是从业时间较长，具有一定的技术积累，且一般都具备国资背景。

三是民营企业，如北京锐创信通科技股份有限公司、北京华安天诚科技有限公司等，这些企业利用航空行业蓬勃兴起的机遇，着力实现自身的发展，该类企业的机制相对灵活，服务响应速度较快，因此逐步占有了一定的市场份额。

目前国内航空信息行业内从事相关业务的一些主要企业情况如下：

其中，四川川大智胜软件股份有限公司是国内领先的空中交通和地面智能交通系统的产品开发、系统集成和服务供应商，公司前身是1994年6月成立的四川大学图象图形研究所，2000年改制为四川川大智胜软件股份有限公司，2008年6月在深圳股票交易所上市（002253）。公司产品主要应用在高端技术密集的空中交通管理领域，以自主研发的大型实时软件为核心，通过系统集成，形成了空管自动化系统和空管仿真模拟训练系统两大系列的重大技术装备，并逐步取代同类进口设备。2012年度，公司主要财务数据如下：

2012年12月31日/2012年度 四川川大智胜软件股份有限公司

2012年12月31日/2012年度	四川川大智胜软件股份有限公司
资产总额	964,884,328.96
负债总额	157,147,864.01
股东权益	807,736,464.95
营业收入	203,445,527.31
营业成本	131,807,533.64
利润总额	71,967,906.78
净利润	64,547,234.23

中国电子科技集团公司第二十八研究所中国电子科技集团公司第二十八研究所又称南京电子工程研究所（NRIEE），二十八所始建于一九六四年，建有博士后工作站和信息系统工程重点实验室，投资控股南京莱斯信息技术股份有限公司、溧阳二十八所系统装备有限公司。公司当前从事指挥自动化系统技术研发、工程研制和装备制造与服务的专业化研究所，主要承担军民用电信息工程系统的总体设计、研制开发、系统集成以

及系统配套设备研制与生产等任务，同时还承担我国指控系统和空管系统领域国家和行业标准制定任务。

北京华安天诚科技有限公司（简称“华安天诚”）成立于2002年1月，是一家国有参股有限责任公司，总部设在北京。是致力于从事空域管理、空管信息处理、信息化软件、航空电子产品软硬件开发与系统集成以及专业咨询与服务等多种业务的高科技企业。

3、公司竞争优势与竞争劣势

（1）公司的竞争优势

公司是专业从事航空信息地面设备系统设备研发、制造销售的高新技术企业，并能为客户提供技术解决方案、产品包装、营销策划和设备安装调试一条龙服务。公司一直注重自主创新，多年来在研发方面的投入逐年增加，而且公司产品的主要技术皆以自主研发方式获得，拥有自主知识产权；公司设有专门研发部门，拥有多名专业技术研发人员；目前，公司生产的产品已获十四项软件著作权，公司研发的多信息源监视系统等具有先进性。

公司按照航空信息地面设备系统生产企业的要求，设计提供全面解决方案：为客户提供技术咨询、技术服务和技术方案。公司以经验丰富的专业技术团队为后盾，为客户提供良好的本土技术、优质的生产设备、完善的售后服务。同时，与国外产品相比，公司产品具有一定的性价比优势：成本方面，国内拥有较低的人力资源成本，管理成本和原材料成本；质量方面，公司生产的产品的性能和稳定性正趋于国外同类产品质量。当前，根据国家内部发布的关于实际建设以及规划建设的军用机场和民用机场的数量总额，依据公司所签订合同以及每年巡查检修和所做技术支持的记录统计，综合计算得到当前公司所生产的航空地面信息引接和处理设备的系列产品已在全国近30%的机场信息保障部门得到应用，因此公司将在保持现有竞争优势的基础上，不断开发军民结合机场的市场，逐步进入民用和通航市场，以增加现有的市场份额，随着公司技术水平的提升和品牌影响力的增强，公司产品的市场占有率预计将不断提升。

在市场方面，公司拥有市场基础，通过多年的努力，公司已经建立了较为完善的市场营销网络，在业内取得了一定的认可度。

因此，公司在上述既定的多方面竞争优势的基础上，进一步制定了如下一系列的针对性措施以期在民用航空领域业务拓展方面取得更大的成效。

①发挥公司的成本优势，公司内部通过加强成本控制，最大限度降低研究开发、生产加工、市场营销、售后服务等阶段的成本，以在行业中形成成本竞争的优势；②通过内部不断的创新，在已有产品的基础上开发符合民用航空用户需求的新产品；③加强对市场销售人员的营销能力和渠道开发的培训，以开拓民用航空市场并建设公司在民用航空市场的地位；④加强对市场差异的调研，针对民航不同地区不同用户的需求，开发出更符合当地市场需要的产品，通过提供差异化的产品使公司在行业中形成一定的竞争地位；⑤通过重点集中策略，把公司产品定位在专业高端的市场，锁定特定的销售目标或特殊购买者的集团，开发出特定的产品和服务模式，以在行业中形成品牌并提高公司的行业声誉和知名度；⑥在内部建立有效的融合机制和平台，使军民产品能够共享人力资源、生产资源、信息资源、标准化资源、市场资源以及技术资源，以实现军民领域的技术共享和人员共享。

（2）公司的竞争劣势

由于公司拥有研发、生产、服务全套体系，因此不可避免的会使企业具有相对高的运营成本。尽管公司所提供的产品开发成本、产品维护费用、产品升级、产品的适应性等方面具有优势，但是在资本实力、产品市场、公司品牌等方面处于劣势，这会对公司的市场竞争力产生一定的负面影响。

第三节 公司治理

一、公司股东大会、董事会、监事会制度的建立健全及运行情况

有限公司阶段，《公司章程》对股东会、执行董事、监事的权限职责划分基本明确，有限公司基本能够按照《公司法》和《公司章程》的规定召开股东会，对有限公司的设立、管理层的选举、历次增资减资、出资转让、有限公司整体变更以及其他经营活动做出决议，并依法办理工商变更登记。重大事项决策基本能够按照《公司法》和《公司章程》中规定的程序执行，但公司治理仍存在一定的瑕疵：如公司关联交易、重大投资事项未履行相关决策程序、会议决议届次不清、公司会议记录不健全等。

股份公司成立以来，公司按照《公司法》等相关法律法规的要求，建立了由股东大会、董事会、监事会和高级管理层组成的公司治理结构，建立健全了股东大会、董事会、监事会等相关制度。公司制订了《公司章程》、“三会”议事规则、《重大投资决策管理制度》、《对外担保管理制度》、《关联交易管理制度》、《总经理工作细则》、《投资者关系管理制度》等规章制度。公司的重大事项能够按照制度要求进行决策，“三会”决议能够得到较好的执行。

二、关于上述机构和相关人员履行职责情况的说明

公司能够依据《公司法》和《公司章程》的规定发布通知并按期召开股东大会、董事会、监事会会议；“三会”决议基本完整，会议记录中时间、地点、出席人数等要件齐备，会议决议均能够正常签署，“三会”决议均能够得到执行。

公司的股东、董事、监事均符合《公司法》的任职要求，遵守“三会”议事规则，切实履行义务，严格执行“三会”决议，公司的职工监事能够切实代表职工的利益，发挥监督职责，维护公司职工的权益。股份公司成立以来，公司管理层增强了“三会”的规范运作意识，并注重公司各项管理制度的执行情况，重视加强内部控制制度的完整性及制度执行的有效性，依照《公司法》、《公司章程》和“三会”议事规则等规章制度规范运行，未发生损害股东、债权人及第三人合法权益的情形。

三、公司董事会对公司治理机制执行情况的评估结果

公司董事会对公司治理机制执行情况进行了评估，评估结果如下：“公司现行的《公

公司章程》、三会议事规则等制度对投资者关系管理、纠纷解决机制、累积投票制、关联股东回避制度以及财务管理、风险控制等内容均做出了规定，现行治理机制能够保障股东充分行使知情权、参与权、质询权和表决权等权利。

股份公司成立至今，公司严格依照《公司法》、《公司章程》及三会议事规则的相关规定，按时召开股东大会、董事会和监事会。股份公司三会能够按照三会议事规则、《总经理工作细则》及《关联交易管理制度》等公司制度规范运作，决策程序、决策内容合法有效，三会运行良好。

公司管理层将加深规范运作的意识，不断学习新的法律法规，严格执行《公司法》、《公司章程》及相关细则的规定，保障股东各项权利。”

四、公司及控股股东、实际控制人最近两年违法违规情况

最近两年内，公司及控股股东、实际控制人不存在违法违规及受处罚的情况。

五、公司独立性

公司在业务、资产、人员、财务、机构方面具有完全的独立性，并拥有完整的业务体系及面向市场独立经营的能力。

1、业务独立情况

公司所有业务均独立于控股股东、实际控制人及其控制的其他企业。公司与控股股东、实际控制人及其控制的其他企业未从事相同或相似的业务，未发生过显失公平的关联交易。

2、资产独立情况

公司资产产权关系明晰，不存在被控股股东、实际控制人及其控制的其他企业占用的情况。公司拥有开展业务所需的技术、场所和必要设备、设施，具有与生产经营有关的品牌、专利、专有技术及技术服务系统、生产系统和市场营销系统，主要技术和产品均具有自主知识产权。

3、人员独立情况

公司控股股东及实际控制人为刘志春先生，公司财务负责人和董事会秘书等公司高级管理人员不存在在控股股东、实际控制人及其控制的其他企业担任除董事、监事以外职务的情形，不存在在控股股东、实际控制人及其控制的其他企业领薪的情形；公司财务人员均只在公司任职并领薪，不存在在控股股东、实际控制人及其控制的其他企业中

兼职的情形。

4、财务独立情况

公司建立了独立的财务核算体系，能够独立做出财务决策，具有规范的财务会计制度。公司独立在银行开户，依法独立进行纳税申报和履行纳税义务，不存在与控股股东、实际控制人及其控制的其他企业共用银行账户的情形。

5、机构独立情况

公司设置了独立的、符合股份公司要求和适应公司业务发展需要的组织机构，股东大会、董事会、监事会规范运作，独立行使经营管理职权。公司拥有独立的经营和办公场所。公司各组织机构的设置、运行和管理均独立于控股股东、实际控制人及其控制的其他企业。

六、同业竞争

（一）控股股东、实际控制人及其控制其他企业的基本情况

截至本公开转让说明书签署之日，公司控股股东及实际控制人刘志春不存在其他控制的企业。

（二）控股股东及实际控制人作出的避免同业竞争的承诺

为避免潜在的同业竞争，公司董事长刘志春向公司出具《避免同业竞争承诺函》，承诺内容如下：“本人承诺本人及本人关系密切的家庭成员，将不在中国境内外，直接或间接从事或参与任何在商业上对公司构成竞争的业务及活动；将不直接或间接开展对公司有竞争或可能构成竞争的业务、活动或拥有与公司存在同业竞争关系的任何经济实体、机构、经济组织的权益；或以其他任何形式取得该经济实体、机构、经济组织的控制权；或在该经济实体、机构、经济组织中担任总经理、副总经理、财务负责人、营销负责人及其他高级管理人员或核心技术人员。本人在实际控制股份公司和系股份公司的控股股东期间，本承诺为有效之承诺。本人愿意承担因违反以上承诺而给股份公司造成的全部经济损失”。

七、控股股东、实际控制人及其控制的其他企业占款情况

截至本公开转让说明书签署之日，公司不存在资金被控股股东、实际控制人及其控制的其他企业占用的情况。

公司已在《公司章程》中针对防止股东及其关联方占用或者转移公司资金、资产及

其他资源的行为发生所做出规定。

八、公司为控股股东、实际控制人及其控制的其他企业担保情况

截至本公开转让说明书签署之日，公司不存在为控股股东担保的情况。

公司已在《公司章程》中针对防止股东及其关联方占用或者转移公司资金、资产及其他资源的行为发生所做出规定。。

第四节 公司财务

一、最近两年的审计意见、主要财务报表和主要会计政策、会计估计及其变更情况

(一) 最近两年的审计意见

公司执行财政部 2006 年颁布的《企业会计准则》。公司 2011 年度和 2012 年度的财务会计报告经具有证券期货相关业务资格的大信会计师事务所审计，并出具了标准无保留意见的《审计报告》（大信审字【2013】第 1-01024 号）。公司在 2011 年度由北京中会仁会计师事务所有限责任公司对公司财务进行审计，由于北京中会仁会计师事务所没有证券期货相关业务审计资格，因此公司为了挂牌的需要聘请了具有证券期货从业审计资格的大信会计师事务所进行审计，并出具了最近两年的审计报告。

(二) 最近两年的资产负债表、利润表、现金流量表以及所有者权益变动表

1、公司财务报表的编制基础、合并财务报表范围及变化情况

公司以持续经营为基础，根据实际发生的交易和事项，按照权责发生制编制财务报表。

公司合并财务报表按照 2006 年 2 月颁布的《企业会计准则第 33 号—合并财务报表》执行。公司所控制的全部子公司及特殊目的主体均纳入合并财务报表的合并范围。从取得子公司的实际控制权之日起，公司开始将其予以合并；从丧失实际控制权之日起停止合并。合并财务报表以母公司和纳入合并范围的子公司的个别财务报表为基础，由母公司编制。

公司报告期内不存在纳入合并范围的子公司。

2、主要财务报表

资产负债表

单位：元

资 产	2012 年 12 月 31 日	2011 年 12 月 31 日
流动资产：		
货币资金	410,669.37	5,018,847.46
交易性金融资产		
应收票据		
应收账款	8,576,318.75	2,688,420.65

预付款项	10,060,521.74	
应收利息		
应收股利		
其他应收款		
存货	541,532.77	1,643,315.37
一年内到期的非流动资产		
其他流动资产	2,020,000.00	5,000,000.00
流动资产合计	21,609,042.63	14,350,583.48
非流动资产：		
可供出售金融资产		
持有至到期投资		
长期应收款		
长期股权投资		
投资性房地产		
固定资产	561,037.53	861,024.63
在建工程		
工程物资		
固定资产清理		
生产性生物资产		
油气资产		
无形资产		2,700,000.00
开发支出		
商誉		
长期待摊费用		
递延所得税资产	70,508.44	29,236.18
其他非流动资产		
非流动资产合计	631,545.97	3,590,260.81
资产总计	22,240,588.60	17,940,844.29

资产负债表（续）

单位：元

负债和所有者权益	2012年12月31日	2011年12月31日
流动负债：		
短期借款	2,000,000.00	
交易性金融负债		
应付票据		
应付账款	32,074.40	1,505,516.50
预收款项		
应付职工薪酬	203,850.91	195,235.12
应交税费	1,127,369.80	435,094.36
应付利息		
应付股利		
其他应付款	8,007.36	35,222.22
一年内到期的非流动负债		
其他流动负债		
流动负债合计	3,371,302.47	2,171,068.20

非流动负债：		
长期借款		
应付债券		
长期应付款		
专项应付款		
预计负债		
递延所得税负债		
其他非流动负债	220,429.57	282,880.45
非流动负债合计	220,429.57	282,880.45
负债合计	3,591,732.04	2,453,948.65
股东权益：		
实收资本	11,025,000.00	10,000,000.00
资本公积	6,942,976.74	
减：库存股		
专项储备		
盈余公积	69,640.23	548,689.56
未分配利润	611,239.59	4,938,206.08
股东权益合计	18,648,856.56	15,486,895.64
负债和股东权益总计	22,240,588.60	17,940,844.29

利润表

单位：元

项 目	2012 年度	2011 年度
一、营业收入	8,602,624.67	8,909,021.38
减：营业成本	3,523,334.26	4,684,341.60
营业税金及附加	105,754.92	68,262.35
销售费用	669,840.03	562,246.35
管理费用	3,668,484.91	3,054,828.27
财务费用	-32,828.78	-25,271.70
资产减值损失	275,148.40	-83,504.15
加：公允价值变动收益（损失以“-”号填列）		
投资收益（损失以“-”号填列）	356,051.42	28,060.28
其中：对联营企业和合营企业的投资收益		
二、营业利润（亏损以“-”号填列）	748,942.35	676,178.94
加：营业外收入	522,506.44	821,317.84
减：营业外支出	6,961.63	
其中：非流动资产处置损失	6,951.61	
三、利润总额（亏损总额以“-”号填列）	1,264,487.16	1,497,496.78
减：所得税费用	152,526.24	180,640.24
四、净利润（净亏损以“-”号填列）	1,111,960.92	1,316,856.54
五、每股收益：		
（一）基本每股收益		
（二）稀释每股收益		
六、其他综合收益		
七、综合收益总额	1,111,960.92	1,316,856.54

现金流量表

单位:元

项 目	2012 年度	2011 年度
一、经营活动产生的现金流量:		
销售商品、提供劳务收到的现金	3,446,195.50	11,096,249.50
收到的税费返还	460,055.56	287,275.21
收到的其他与经营活动有关的现金	40,256.13	27,158.65
经营活动现金流入小计	3,946,507.19	11,410,683.36
购买商品、接受劳务支付的现金	4,289,176.43	4,990,578.78
支付给职工以及为职工支付的现金	2,845,820.50	1,673,646.13
支付的各项税费	537,566.28	1,008,427.36
支付的其他与经营活动有关的现金	953,036.54	1,780,133.77
经营活动现金流出小计	8,625,599.75	9,452,786.04
经营活动产生的现金流量净额	-4,679,092.56	1,957,897.32
二、投资活动产生的现金流量:		
收回投资所收到的现金	40,630,000.00	3,000,000.00
取得投资收益收到的现金	356,051.42	28,060.28
处置固定资产、无形资产和其他长期资产收回的现金净额		
处置子公司及其他营业单位收到的现金净额		
收到其他与投资活动有关的现金		
投资活动现金流入小计	40,986,051.42	3,028,060.28
购建固定资产、无形资产和其他长期资产所支付的现金	10,012,199.00	642,203.00
投资支付的现金	37,650,000.00	8,000,000.00
取得子公司及其他营业单位支付的现金净额		
支付其他与投资活动有关的现金		
投资活动现金流出小计	47,662,199.00	8,642,203.00
投资活动产生的现金流量净额	-6,676,147.58	-5,614,142.72
三、筹资活动产生的现金流量:		
吸收投资收到的现金	4,750,000.00	5,000,000.00
取得借款收到的现金	2,000,000.00	
收到其他与筹资活动有关的现金		
筹资活动现金流入小计	6,750,000.00	5,000,000.00
偿还债务支付的现金		
分配股利、利润或偿付利息支付的现金	2,937.95	
支付其他与筹资活动有关的现金		
筹资活动现金流出小计	2,937.95	
筹资活动产生的现金流量净额	6,747,062.05	5,000,000.00
四、汇率变动对现金及现金等价物的影响		
五、现金及现金等价物净增加额	-4,608,178.09	1,343,754.60
加: 期初现金及现金等价物余额	5,018,847.46	3,675,092.86
六、期末现金及现金等价物余额	410,669.37	5,018,847.46

2012年度所有者权益变动表

单位:元

项 目	2012 年度					
	实收资本	资本公积	减: 库存股	盈余公积	未分配利润	股东权益合计
一、上年年末余额	10,000,000.00			548,689.56	4,938,206.08	15,486,895.64
加: 会计政策变更						
前期差错更正						
二、本年年初余额	10,000,000.00			548,689.56	4,938,206.08	15,486,895.64
三、本年增减变动金额(减少以“-”号填列)	1,025,000.00	6,942,976.74		-479,049.33	-4,326,966.49	3,161,960.92
(一) 净利润					1,111,960.92	1,111,960.92
(二) 其他综合收益						
上述(一)和(二)小计					1,111,960.92	1,111,960.92
(三) 所有者投入和减少资本	1,025,000.00	1,025,000.00				2,050,000.00
1. 所有者投入资本	1,025,000.00	1,025,000.00				2,050,000.00
2. 股份支付计入股东权益的金额						
3. 其他						
(四) 利润分配				111,196.09	-111,196.09	
1. 提取盈余公积				111,196.09	-111,196.09	
2. 对所有者(或股东)的分配						
3. 其他						
(五) 股东权益内部结转		5,917,976.74		-590,245.42	-5,327,731.32	
1. 资本公积转增资本(或股本)						
2. 盈余公积转增资本(或股本)						
3. 盈余公积弥补亏损						
4. 其他		5,917,976.74		-590,245.42	-5,327,731.32	
(六) 专项储备						
1. 本期提取						
2. 本期使用(以负号填列)						
四、本年年末余额	11,025,000.00	6,942,976.74		69,640.23	611,239.59	18,648,856.56

2011年度所有者权益变动表

单位:元

项 目	2011 年度					
	实收资本	资本公积	减:库存股	盈余公积	未分配利润	股东权益合计
一、上年年末余额	5,000,000.00			417,003.91	3,753,035.19	9,170,039.10
加: 会计政策变更						
前期差错更正						
二、本年初余额	5,000,000.00			417,003.91	3,753,035.19	9,170,039.10
三、本年增减变动金额(减少以“-”号填列)	5,000,000.00			131,685.65	1,185,170.89	6,316,856.54
(一) 净利润					1,316,856.54	1,316,856.54
(二) 其他综合收益						-
上述(一)和(二)小计					1,316,856.54	1,316,856.54
(三) 所有者投入和减少资本	5,000,000.00				-	5,000,000.00
1. 所有者投入资本	5,000,000.00					5,000,000.00
2. 股份支付计入股东权益的金额						
3. 其他						
(四) 利润分配				131,685.65	-131,685.65	
1. 提取盈余公积				131,685.65	-131,685.65	
2. 对所有者(或股东)的分配						
3. 其他						
(五) 股东权益内部结转						
1. 资本公积转增资本(或股本)						
2. 盈余公积转增资本(或股本)						
3. 盈余公积弥补亏损						
4. 其他						

(六) 专项储备						
1. 本期提取						
2. 本期使用 (以负号填列)						
四、本年年末余额	10,000,000.00			548,689.56	4,938,206.08	15,486,895.64

（三）报告期内公司采用的主要会计政策、会计估计及其变更情况

1、会计期间

本公司会计年度采用公历年度，即每年自1月1日起至12月31日止。

2、记账本位币

本公司以人民币为记账本位币。

3、记账基础和计价原则

会计核算以权责发生制为基础，除某些金融工具外，均以历史成本为计价原则。资产如果发生减值，则按照相关规定计提相应的减值准备。

4、现金及现金等价物的确定标准

编制现金流量表时，现金是指库存现金及可随时用于支付的存款；现金等价物是指持有的期限短、流动性强、易于转换为已知金额现金及价值变动风险很小的投资。

5、应收款项

应收款项，是指在活跃市场中没有报价、回收金额固定或可确定的非衍生金融资产，包括应收账款和其他应收款等。本公司应收款项按合同或协议价款作为初始入账金额。应收款项按减去坏账准备后的净额列示。

期末，本公司对应收款项计提减值准备。计提减值准备时，对单项金额重大的进行单独减值测试；对单项金额不重大的，在具有类似信用风险的特征的金融资产组中进行减值测试。

应收款项坏账准备的计提方法如下：

期末如果有客观证据表明应收款项发生减值，则将其账面价值减记至可收回金额，减记的金额确认为资产减值损失，计入当期损益。可收回金额是通过对其未来现金流量（不包括尚未发生的信用损失）按原实际利率折现确定，并考虑相关担保物的价值（扣除预计处置费用等）。原实际利率是初始确认该应收款项时计算确定的实际利率。短期应收款项的预计未来现金流量与其现值相差很小，在确定相关减值损失时，不对其预计未来现金流量进行折现。

（1）单项金额重大的应收款项坏账准备的确认标准、计提方法：

单项金额重大是指：应收款项余额大于100万元。

期末对于单项金额重大的应收款项（包括应收账款、应收票据、预付账款、其他应收款）单独进行减值测试。如有客观证据表明其发生了减值的，根据其未

来现金流量现值低于其账面价值的差额，确认减值损失，计提坏账准备。

(2) 单项金额不重大但按类似信用风险特征组合后该组合的风险较大的应收款项坏账准备的确定依据、计提方法：

单项金额不重大但按类似信用风险特征组合后该组合的风险较大的应收款项：指期末单项金额未达到上述 100 万元标准的，按照逾期状态进行组合后风险较大的应收款项，具体包括账龄三年以上扣除单项金额重大的部分应收款项。

单项金额不重大但按类似信用风险特征组合后风险较大的应收款项坏账准备计提方法：期末对该部分应收款项单独进行减值测试。如有客观证据表明其发生了减值的，根据其未来现金流量现值低于其账面价值的差额，确认减值损失，计提坏账准备。

(3) 对于单项金额不重大的应收款项，与经单独测试后未减值的应收款项一起按信用风险特征划分为若干组合，根据以前年度与之相同或相类似的、具有类似信用风险特征的应收账款组合的实际损失率为基础，结合现时情况确定各项组合计提坏账准备的比例，据此计算本期应计提的坏账准备。

组合中，采用账龄分析法计提坏账准备的具体计提比例：

账 龄	应收账款计提比例	其他应收款计提比例
1 年以内	5%	5%
1-2 年	10%	10%
2-3 年	20%	20%
3-4 年	30%	30%
4-5 年	50%	50%
5 年以上	100%	100%

6、存货

公司存货分类为原材料、半成品和库存商品。

存货按照成本进行初始计量。存货成本包括采购成本、加工成本和其他成本。存货发出时按先进先出法计价。

存货的盘存制度采用永续盘存制。

资产负债表日，存货按照成本与可变现净值孰低计量，对成本高于可变现净值的，计提存货跌价准备，计入当期损益。如果以前计提存货跌价准备的影响因素已经消失，使得存货的可变现净值高于其账面价值，则在原已计提的存货跌价准备金额内，将以前减记的金额予以恢复，转回的金额计入当期损益。

可变现净值，是指在日常活动中，存货的估计售价减去至完工时估计将要发生的成本、估计的销售费用以及相关税费后的金额。计提存货跌价准备时，库存商品按单个存货项目计提。

7、固定资产及折旧

(1) 确认条件

固定资产是指为生产商品、提供劳务、出租或经营管理而持有的使用寿命超过一个会计年度的有形资产。固定资产在同时满足下列条件时，予以确认：

- ①与该固定资产有关的经济利益很可能流入企业；
- ②该固定资产的成本能够可靠地计量。

固定资产发生的后续支出，符合规定的固定资产确认条件的计入固定资产成本；不符合规定的固定资产确认条件的在发生时计入当期损益。

(2) 折旧方法

固定资产折旧采用直线法，并按固定资产类别、原价、估计使用年限和预计残值确定其折旧率。固定资产的分类及折旧率如下：

类别	使用年限(年)	预计净残值率(%)	年折旧率(%)
机器设备	5—10	5	9.5—19.0
运输设备	4	5	23.75
电子及办公设备	3—5	0—5	19.0—33.33

(3) 固定资产的减值测试方法、减值准备计提方法

本公司在资产负债表日对各项固定资产进行判断，当存在减值迹象，估计可收回金额低于其账面价值时，账面价值减记至可收回金额，减记的金额确认为资产减值损失，计入当期损益，同时计提相应的资产减值准备。资产减值损失一经确认，在以后会计期间不再转回。

8、无形资产

(1) 无形资产的计价方法

无形资产按取得时的实际成本入账。

外购无形资产的成本，包括购买价款、相关税费以及直接归属于使该项资产达到预定用途所发生的其他支出。购买无形资产的价款超过正常信用条件延期支付，实质上具有融资性质的，无形资产的成本以购买价款的现值为基础确定。

以同一控制下的企业吸收合并方式取得的无形资产按其在被合并方的账面价值确定其入账价值；以非同一控制下的企业吸收合并方式取得的无形资产按公

允价值确定其入账价值。

(2) 无形资产使用寿命及摊销

a. 使用寿命有限的无形资产

土地使用权按使用年限平均摊销。外购土地及建筑物的价款难以在土地使用权与建筑物之间合理分配的，全部作为固定资产。

每期末，对使用寿命有限的无形资产的使用寿命及摊销方法进行复核；如必要，对使用寿命进行调整。对于使用寿命有限的无形资产，在为企业带来经济利益的期限内按直线法摊销。

b. 使用寿命不确定的无形资产

使用寿命不确定的无形资产不作摊销。

(3) 无形资产减值

当无形资产的可收回金额低于其账面价值时，账面价值减记至可收回金额。

9、收入的确认原则

(1) 销售商品收入

在已将商品所有权上的主要风险和报酬转移给买方，既没有保留通常与所有权相联系的继续管理权，也没有对已售商品实施有效控制，收入的金额能够可靠地计量，相关的经济利益很可能流入企业，相关的已发生或将发生的成本能够可靠地计量时，确认商品销售收入的实现。

(2) 提供劳务

在提供劳务交易的总收入和总成本能够可靠地计量，与交易相关的经济利益很可能流入企业，劳务的完成程度能够可靠地确定时，按完工百分比法确认收入。

(3) 让渡资产使用权

与交易相关的经济利益很可能流入企业，收入的金额能够可靠地计量时，确定让渡资产使用权收入金额。

10、政府补助

政府补助分为与资产相关的政府补助和与收益相关的政府补助。公司取得的、用于购建或以其他方式形成长期资产的政府补助属于与资产相关的政府补助；除与资产相关的政府补助之外的政府补助为与收益相关的政府补助。

与资产相关的政府补助，确认为递延收益，并在相关资产使用寿命内平均分配，计入当期损益。

与收益相关的政府补助，分别下列情况处理：

(1) 用于补偿公司以后期间的相关费用或损失的，确认为递延收益，并在确认相关费用的期间，计入当期损益。

(2) 用于补偿公司已发生的相关费用或损失的，直接计入当期损益。

11、所得税

所得税包括当期所得税和递延所得税。除由于企业合并产生的调整商誉，或与直接计入所有者权益的交易或者事项相关的递延所得税计入所有者权益外，均作为所得税费用或收益计入当期损益。

当期所得税是按照当期应纳税所得额计算的当期应交所得税金额。应纳税所得额系根据有关税法规定对本年度税前会计利润作相应调整后得出。

二、最近两年的主要财务指标分析

财务指标	2012 年度	2011 年度
毛利率 (%)	59.04	47.42
加权平均净资产收益率 (%)	6.72	13.07
加权平均净资产收益率(扣除非经常项目)(%)	4.28	8.28
基本每股收益 (元/股)	0.11	注 2
稀释每股收益 (元/股)	0.11	注 2
应收账款周转率 (次)	1.53	2.23
存货周转率 (次)	3.23	3.58
归属于申请挂牌公司股东的净利润 (元)	1,111,960.92	1,316,856.54
扣除非经常性损益后的净利润 (元)	708,743.64	834,860.02
归属于挂牌公司股东的扣非后的净利润 (元)	708,743.64	834,860.02
经营活动产生的现金流量净额	-4,679,092.56	1,957,897.32
每股经营活动产生的现金流量净额 (元/股)	-0.42	注 2
财务指标	2012 年 12 月 31 日	2011 年 12 月 31 日
每股净资产 (元/股)	1.69	注 2
归属于申请挂牌公司股东每股净资产 (元/股)	1.69	注 2
资产负债率 (%)	16.15	13.68
流动比率	6.41	6.61
速动比率	6.25	5.85

注：1、每股净资产、每股经营活动产生的现金流量净额两项指标均以各期末股本（实收资本）为基础计算；基本每股收益和稀释每股收益两项指标均以当期加权股本（实收资本）为基础计算。

2、2011 年末根据股份制公司成立后净资产结转股本数计算的每股经营活动产生的现金流量净额为 0.20 元/股，每股净资产为 1.55 元/股，归属于申请挂牌公司股东的每股净资产为 1.55 元/股，基本每股收益为 0.18 元/股，稀释每股收益为 0.18 元/股。

公司 2011 年和 2012 年度主营业务毛利率分别为：47.42%和 59.04%，主营业务毛利率在报告期呈上升态势，随着公司软件产品和系统产品逐步成熟，软件产品毛利逐步提高。公司在 2012 年公司为了配合军工单位重大项目开发投入了大量精力，随着我国国防开支的加大和近期我国对航空工业的重视，未来我国在航空塔台和指挥系统的投入会加大，进而为公司业务增长带来更大的发展空间。公司 2011 年和 2012 年加权平均净资产收益率分别为：13.07%和 6.72%；净利润分别为：131.69 万元和 111.20 万元。2012 年公司净利润较 2011 年呈现小幅下降。整体而言，公司盈利能力在未来随着行业发展仍有一定增长空间。

由于公司客户主要为我国军工单位和研究机构，项目款项的回收有一定的滞后期。应收账款在报告期因军工单位大项目显著提高，2011 年和 2012 年末应收账款净额分别为：268.84 万和 857.63 万元。因为公司客户基本都为我国军工单位和研究机构，公司应收账款发生坏账的可能性较小，但是公司仍然注意让项目经理关注应收账款管理。公司 2011 年度和 2012 年度应收账款周转率分别为 2.23 和 1.53，应收账款周转率有所下降的主要原因是因为公司客户资金拨付减缓造成大额应收款项在报告期末尚未收回。

公司 2011 年度和 2012 年度存货周转率分别为 3.58 和 3.23，存货周转率在报告期基本保持稳定。经了解，公司在 2012 年主营业务成本显著下降，从 2011 年度的 468.43 万元下降至 352.33 万元。存货由 2011 年末的 164.33 万元下降至 2012 年末的 54.15 万元。因此 2012 年末存货周转率稍有下降，随着公司业务的增长和成本的增加，存货周转率会有所改善。

公司 2011 年末和 2012 年末资产负债率分别为：13.68%和 16.15%，公司 2012 年末向工商银行申请了 200 万元短期贷款，致使公司 2012 年资产负债率较 2011 年有所增长。从公司的偿债能力指标来看公司偿债能力较为良好，资产负债率较低。为了补充公司流动资金，2012 年 9 月 29 日公司面向公司原股东、主要技术人员和管理层进行增资，补充资金 475 万元。

公司 2011 年末和 2012 年末流动比率分别为：6.61 和 6.41；速动比率为：5.85 和 6.25。速动比率在 2012 年较 2011 年末有一定提高，其主要原因是 2012 年末公司存货金额下降明显。公司 2012 年存货储备从 2011 年末的 164.33 万元下降至 2012 年末的 54.15 万元。

公司 2011 年 12 月 31 日和 2012 年 12 月 31 日每股净资产分别为 1.55 元/股和 1.69 元/股，公司 2012 年末每股净资产稍有增长，主要是因为 2012 年 9 月公司面向原股东以高于每股净资产的价格进行增资，提高了每股净资产所致。公司净利润在 2011 年和 2012 年度分别为：131.69 万元和 111.20 万元。

公司 2011 年和 2012 年度经营活动现金净流量分别为：195.79 万元和 -467.91 万元，2012 年度经营活动现金净流量为现金净流出，主要原因在于公司因 2012 年项目从完工到最终款项收回往往有一定的滞后期，影响了当期现金流入。而为了公司员工支付的现金流确在报告期保持增长，因此经营活动产生的现金流量净额在 2012 年度呈现负值。

2012 年度公司销售实现收入的大额应收款项尚未收回，是当期销售商品、提供劳务收到现金大幅减少的原因。报告期末应收中国 E 研究院塔台试飞与指挥辅助系统项目，应收款项金额为 508 万元，2012 年末尚未收到款项；应收中国解放军 A 部队销售情报终端服务器，应收款项金额 255 万元，以上大额应收款项尚未回收造成 2012 年度销售商品、提供劳务收到的现金较 2011 年下降明显。

公司 2011 年度和 2012 年度构建固定资产支付现金分别为：64.22 万元和 1001.22 万元，2012 年末公司购买的大额房产。2011 年公司开始购买银行短期理财产品，当年投资活动现金净流量为-561.41 万元，公司在报告期投资活动产生的现金流量净额均为现金净流出 2011 年度和 2012 年度分别为：-561.41 万元和-667.61 万元。

综上，公司报告期内总体现金流情况较好，能够支撑相关的经营活动。2012 年度公司经营活动资金较为紧张，公司采取了增资方式补充经营活动资金。

三、报告期利润形成的有关情况

（一）营业收入的主要构成

单位：元

项目	2012 年度		2011 年度	
	金额	占比 (%)	金额	占比 (%)
情报终端服务器软硬件	3,132,529.91	36.41	1,426,923.07	16.02
雷达信息引接系统软件	795,405.98	9.25	1,400,854.71	15.72

塔台监控与辅助指挥系统	4,386,228.02	50.99	5,119,658.12	57.47
其他	288,460.76	3.35	961,585.48	10.79
合计	8,602,624.67	100.00	8,909,021.38	100.00

1、主营业务收入

公司主营业务是为向我国部队或相关研究机构提供塔台监控与辅助指挥系统、情报终端服务器软硬件、雷达信息引接系统软硬件及其他信息传输监控软硬件，公司最近两年持续经营。经审计的财务报告显示，公司2011年度和2012年度主营业务收入较为稳定分别为：890.90万元和860.26万元。公司2011年度、2012年度主营业务收入占全部营业收入的比例为100.00%。

锐创信通为三级保密资质单位，主营业务以塔台监控与辅助指挥系统为核心。2012年度收入中，塔台监控与辅助指挥系统客户为我国部队研究所重点项目单位。此类产品在2011年度和2012年度收入分别为：511.97万元和438.62万元，核心产品收入在报告期基本保持稳定。

公司在核心产品之外的主营业务收入还包含情报终端服务器软硬件、雷达信息引接系统软硬件以及其他信息传输监控软硬件。情报终端服务器软硬件收入2012年度有较大幅度增长，收入总额为313.25万元，而2012年度雷达信息引接系统软硬件收入有所下降，仅为79.54万元。

公司主营业务其他业务收入包括了通信分合路器设置监控软件收入、数据传输设备收入等其他信息传输监控软硬件收入和部分维修收入，其他主营业务收入在报告期占比较小，在2011年度占比稍高为10.79%。

2、其他业务收入

公司在报告期内无其他业务收入。

(二) 主营业务收入和利润总额的变动趋势及原因

公司最近两年的主营业务收入及利润情况如下表：

单位：元

项 目	2012年度		2011年度
	金额(元)	增长率(%)	金额(元)
主营业务收入	8,602,624.67	-3.44	8,909,021.38
主营业务成本	3,523,334.26	-24.78	4,684,341.60
主营业务利润	5,079,290.41	20.23	4,224,679.78
营业利润	748,942.35	10.76	676,178.94
利润总额	1,264,487.16	-15.56	1,497,496.78

净利润	1,111,960.92	-15.56	1,316,856.54
-----	--------------	--------	--------------

公司主营业务收入在 2011 年度和 2012 年度基本保持稳定,而随着公司软件和系统产品的成熟报告期内公司主营业务成本从 2011 年度的 468.43 万元下降为 2012 年度的 352.33 万元。公司主营业务利润仍保持较高的水平,得益于公司核心业务的不断成熟,其塔台监控与辅助指挥系统的毛利率较高。

公司营业利润在报告期有所增长,2011 年度公司营业利润达 67.62 万元,2012 年度营业利润为 74.89 万元。主要原因是公司降低成本提高了产品毛利所致。公司当前仍在不断加大研发,这将有利于公司新产品的开发并为公司未来扩大营业收入和利润创造条件。

公司在报告期除享受国家软件产品增值税返还政策之外,还获得了政府对于试飞塔台项目的专项补贴,因此在考虑了营业外收入的因素之后,公司的利润总额在 2011 年度和 2012 年度分别为:149.75 万元和 126.45 万元,净利润分别为:131.69 万元和 111.20 万元。

公司最近两年收入毛利情况如下表:

单位:元

项 目		2012 年度		
		营业收入(元)	营业成本(元)	毛利率 (%)
情报终端服务器系统		3,132,529.91	1,597,951.81	48.99
雷达信息引接系统	雷达信息引接系统软件	464,850.43	--	100.00
	雷达信息引接系统硬件	330,555.55	266,787.74	19.29
	合 计	795,405.98	266,787.74	66.46
塔台监控与辅助指挥系统	塔台监控与辅助指挥系统软件	1,753,749.39	--	100.00
	塔台监控与辅助指挥系统硬件	2,632,478.63	1,654,625.28	37.15
	合 计	4,386,228.02	1,654,625.28	62.28
其 他		288,460.76	3,969.43	98.62
合 计		8,602,624.67	3,523,334.26	59.04
项 目		2011 年度		
情报终端服务器系统		1,426,923.07	230,215.92	83.87
雷达信息引接系统	雷达信息引接系统软件	1,294,871.80	120.00	99.99
	雷达信息引接系统硬件	105,982.91	84882.62	19.91
	合 计	1,400,854.71	85,002.62	93.93
塔台监控与辅助指挥系统	塔台监控与辅助指挥系统软件	--	--	--
	塔台监控与辅助指挥系统硬件	5,119,658.12	4,035,831.72	21.17
	合 计	5,119,658.12	4,035,831.72	21.17
其 他		961,585.48	333,291.34	65.34

合 计	8,909,021.38	4,684,341.60	47.42
-----	--------------	--------------	-------

公司核心产品为塔台监控与辅助指挥系统，此产品在 2012 年针对军工单位重点项目进行专项定制，较上一年产品在报告期为公司贡献更多毛利，因此在 2012 年度公司销售的塔台监控与辅助指挥系统毛利率提升明显，也成为公司当年毛利的主要来源。

公司的情报终端服务器产品在 2011 年出售软件部分占比更高，其毛利保持在 80%以上，而 2012 年度公司出售的情报终端服务器硬件部分增多，因此其收入毛利有所降低；公司雷达信息引接系统分为软硬件产品，软件产品毛利较高而硬件产品毛利较低。

公司产品主要根据客户要求定制，因其总体销售规模小客户需求差异等因素，在每个产品上投入的材料和人工差异较大，造成在报告期公司产品其毛利额变动较大。

公司其他产品中也包含了销售硬件和维护修理收入，在报告期内毛利额不大。总体而言，公司毛利仍依靠软件产品收入为公司创造利润，其毛利较高的软件产品要获得客户和市场认可，一方面要依靠公司持续的研发投入和升级改造，另一方面要拓展产品市场范围，稳定产品收入

（三）主要费用及变动情况

公司最近两年主要费用及其变动情况如下表：

单位：元

项 目	2012 年度		2011 年度
	金额（元）	增长率（%）	金额（元）
销售费用	669,840.03	19.14	562,246.35
管理费用	3,668,484.91	20.09	3,054,828.27
财务费用	-32,828.78	29.90	-25,271.70
营业收入	8,602,624.67	-3.44	8,909,021.38
销售费用与营业收入之比（%）	7.79		6.31
管理费用与营业收入之比（%）	42.64		34.29
财务费用与营业收入之比（%）	-0.38		-0.28

公司销售费用在 2012 年度较 2011 年度有所增长，增长幅度达 19.14%。因公司扩大业务需要公司逐步加大营销力度，销售费用的增长较为合理，2011 年度和 2012 年度销售费用占比达同期营业收入的 6.31%和 7.79%。公司销售费用中销售人员的工资占比逐年提高，公司逐渐开始重视市场销售和产品推广。

报告期内公司的管理费用有所增加，2012 年度管理费用较 2011 年度上升

20.09%。公司非常重视产品的研发投入，在报告期持续提高研发资金和人员投入。报告期内公司研发费用占到同期管理费用的八成。公司在2011年和2012年管理费用占营业收入的比重为34.29%和42.64%。

2012年末公司向工商银行进行短期贷款，当年产生小额利息支出。公司报告期内财务费用很少，主要是银行手续费和利息收入，报告期内公司财务费用皆为负值，占营业收入比重很低。

（四）重大投资收益和非经常性损益情况

1、投资收益

2011年至2012年末公司向北京银行购买稳健系列人民币短期信托债权非保本理财产品，该理财产品主要用于交易所和银行间的债权投资。公司从民生购买非凡资产管理翠竹理财产品，公司相关理财产品计入其他流动资产账户，公司该投资主要为短期理财投资，且理财产品投资方向较为稳健。2011年当年公司购买理财产品投资收益为2.81万元，2012年度公司购买理财产品的投资收益为35.61万元。

2、非经常性损益

单位：元

非经常性损益	2012年度	2011年度
非流动资产处置损益	-6,951.61	--
计入当期损益的政府补助	62,450.88	534,042.63
持有交易性金融资产公允价值变动损益及处置交易性金融资产取得的投资收益	356,051.42	28,060.28
其他营业外支出	-10.02	--
合计	411,540.67	562,102.91

“公司非经常性损益主要包括固定资产清理损失，以及专项政府补助资金（机场辅助指挥信息系统产业化项目补助）和理财产品投资收益。2012年度、2011年度公司非经常性损益营业外收入构成中，计入当期营业外收入的主要包括专项与资产相关的政府补助当年摊销计入营业外收入6.25万元。2011年度专项与资产相关、与收益相关的政府补助计入营业外收入共53.40万元。

报告期内，公司非经常性损益支出主要为固定资产处置损失。2012年度处置固定资产损失为0.70万元，报告期内公司营业外支出金额较小。除此以外，公司报告期内非经常性损益还有处置公司理财产品的投资收益，2011年度金额

为 2.81 万元，2012 年度为 35.61 万元。

2011 年度和 2012 年度公司非经常性损益金额为 56.21 万元和 41.15 万元，占同期利润总额的 37.54%和 32.55%，公司在报告期内对非经常性损益有较大依赖。

（五）公司主要税项及相关税收优惠政策

公司适用的主要税种及税率如下：

税 种	计税依据	税 率
增值税	按应税收入计算	17%
城市维护建设税	应交流转税额	7%
教育费附加	应交流转税额	2%、3%
企业所得税	应纳税所得额	15%

2011 年 10 月 1 日，经北京市海淀区国家税务局第九税务所批准，公司享受需要国家重点扶持的高新技术企业（证书编号：GF201111000873）的优惠政策，2012 年 5 月 28 日公司获得北京市海淀区国家税务局第九税务所对于企业所得税减免税备案登记书，自 2011 年 1 月 1 日起至 2013 年 12 月 31 日止，减按 15%的税率征收企业所得税。

2012 年 1 月 16 日，经北京市海淀区国税局海国税批[2012]901085 号税务事项通知书批准，锐创信通公司软件产品通信分合路器设置监控软件 V1.0、情报终端服务器管理监控软件 V1.0、锐创信通雷达信息引接系统管理监控软件 V1.0 产品，自 2011 年 1 月 1 日享受软件产品即征即退税收优惠。2012 年 3 月 31 日，经北京市海淀区国税局海国税批[2012]903099 号税务事项通知书批准，锐创信通公司软件产品塔台辅助指挥信息系统软件 V1.0 产品，自 2012 年 4 月 1 日享受软件产品即征即退税收优惠。报告期内公司 2011 年收到增值税退税款 28.73 万元，2012 年收到增值税退税款 46.01 万元。

四、公司的主要资产情况

（一）应收款项

公司 2011 年末和 2012 年末对应收账款、其他应收款采用账龄分析法计提坏账准备的比例为：1 年以内 5%，1 至 2 年 10%，2 至 3 年 20%，3 至 4 年 30%，4 至 5 年 50%、5 年以上 100%。

1、应收账款

单位：元

账龄	坏账准备 计提比率	2012年12月31日			
		余额	比例(%)	坏账准备	净额
1年以内	5%	8,691,625.00	96.08	434,581.25	8,257,043.75
1至2年	10%	354,750.00	3.92	35,475.00	319,275.00
合计	--	9,046,375.00	100.00	470,056.25	8,576,318.75

单位：元

账龄	坏账准备 计提比率	2011年12月31日			
		余额	比例(%)	坏账准备	净额
1年以内	5%	1,868,500.00	64.80	93,425.00	1,775,075.00
1至2年	10%	1,014,828.50	35.20	101,482.85	913,345.65
合计	--	2,883,328.50	100.00	194,907.85	2,688,420.65

公司近两年末应收账款的账龄结构较为合理，2011年末和2012年末一年以内的应收账款所占比重分别为64.80%和96.08%，一至二年账龄的应收款项所占比重分别为35.20%和3.92%。由于公司的客户是我国军工单位和相关研究机构，信用资质良好，坏账损失的可能性较小。

公司应收账款在2011年回收较好，期末应收账款余额为288.33万元，2012年末公司应收账款净额增加显著，为857.63万元。2012年末应收账款余额较高的主要原因是公司有大额款项尚未收回其中包括一笔508万元款项，此笔款项客户为我国军工研究单位，此款账龄较短发生坏账的可能性较小。

公司最近两年应收账款净额占比情况如下：

单位：元

项目	2012年度	2011年度
应收账款净额	8,576,318.75	2,688,420.65
营业收入	8,602,624.67	8,909,021.38
应收账款净额占营业收入比重(%)	99.69	30.18
总资产	22,240,588.60	17,616,909.25
应收账款净额占总资产比重(%)	38.56	15.26

公司2011年末与2012年末应收账款净额分别为268.84万元、857.63万元，应收账款净额占当期总资产的比例分别为15.26%与38.56%，应收账款净额占同期营业收入的比例分别为30.18%与99.69%。报告期内公司应收账款净额增长显著。

截至2011年12月31日，应收账款前五名的情况如下：

单位：元

单位名称	与本公司关系	金额	账龄	占应收账款总额的比例(%)
H 通信部	非关联方	1,014,828.50	1-2 年	35.20
C 工程办公室	非关联方	795,000.00	1 年以内	27.57
中国人民解放军 D 部队	非关联方	570,000.00	1 年以内	19.77
西安远方航空技术发展总公司	非关联方	350,000.00	1 年以内	12.14
中国人民解放军 I 部队	非关联方	150,000.00	1 年以内	5.20
合计	—	2,879,828.50	—	99.88

截至 2012 年 12 月 31 日，应收账款前五名的情况如下：

单位：元

单位名称	与本公司关系	金额	账龄	占应收账款总额的比例(%)
中国 E 研究院	非关联方	5,080,000.00	1 年以内	56.16
中国人民解放军 A 部队	非关联方	2,550,000.00	1 年以内	28.19
F 航空兵部	非关联方	962,625.00	1 年以内	10.64
西安远方航空技术发展总公司	非关联方	350,000.00	1—2 年	3.87
中国电子科技集团公司 J 研究所	非关联方	99,000.00	1 年以内	1.09
合计	—	9,041,625.00	—	99.95

截至 2012 年 12 月 31 日，欠款金额前五名客户款项占公司应收账款总额的 99.95%。应收账款中不含持公司 5%以上（含 5%）表决权股份的股东单位及个人款项。

2、预付账款

单位：元

账龄	2012 年 12 月 31 日		2011 年 12 月 31 日	
	金额	比例(%)	金额	比例(%)
1 年以内	10,060,521.74	100.00	—	—
合计	10,060,521.74	100.00	—	—

报告期内公司的预付款项主要系公司向北京实创科技园区开发建设股份有限公司购买位于北京市海淀区信息路 28 号 1 幢 1001 的房产预付款 1000 万元，以及小额向供应商的材料采购款。

截至 2012 年 12 月 31 日，预付账款金额前五名的情况如下：

单位：元

单位名称	金额	占预付账款总额的比例	账龄	款项性质
北京实创科技园区开发建设股份有限公司	10,000,000.00	99.40	1 年以内	购房款
北京沃凯诺电子技术有限公司	60,521.74	0.60	1 年以内	货款
合计	10,060,521.74	100.00	—	—

截至 2012 年 12 月 31 日，公司无预付持公司 5%以上（含 5%）表决权股份的股东单位及个人款项。

3、其他应收款

公司报告期各期末无其他应收款。

（二）存货

1、主要存货的类别

公司存货分为原材料、库存商品和自制半成品及在产品。

2、存货明细

单位：元

项 目	2012 年 12 月 31 日		2011 年 12 月 31 日	
	原值	比例 (%)	原值	比例 (%)
原材料	418,869.53	77.35	272,675.79	16.59
自制半成品及在产品	106,968.61	19.75	--	--
库存商品（产成品）	15,694.63	2.90	1,370,639.58	83.41
合 计	541,532.77	100.00	1,643,315.37	100.00

公司原材料主要为各类项目系统工程中使用的电子设备、零件、电子元器件、计算机设备等，公司最近两年存货结构除 2011 年末有较大额库存商品外，2012 年末的存货主要为原材料。2011 年末和 2012 年末原材料在公司存货中的占比分别为 16.59%和 70.35%。

2012 年末公司存货金额较 2011 年末有所下降，主要原因在于公司 2011 年末库存商品金额较高，为公司生产的在 2012 年销售至中国 E 研究院的塔台监控与辅助指挥系统硬件产品，该产品在 2011 年和客户已经有销售意向，公司根据客户意向进行生产，2011 年末基本已生产完成，因此造成 2011 年末库存商品金额较高，为 137.06 万元。2012 年末由于公司尚未有明确订单和客户意向，因此库存商品大幅减少仅为 1.57 万元。

公司 2012 年公司营业成本下降，相应减少了项目上存货储备，同时公司加快了存货的周转，存货金额由 2011 年末的 164.33 万元下降到 2012 年末的 54.15 万元。

公司 2012 年末、2011 年末存货余额分别占同期资产总额的 2.43%、9.33%，占比相对较小。公司期末对存货进行减值测试，未发现存货发生减值的情形，故未计提存货跌价准备。

(三) 固定资产

1、固定资产类别及估计使用年限、预计残值率及年折旧率

类别	预计使用年限	残值率(%)	年折旧率(%)
机器设备	5—10	5	9.5—19.0
运输设备	4	5	23.75
电子及办公设备	3—5	0—5	19.0—33.33

公司固定资产按取得时的实际成本入账，固定资产折旧采用直线法计提，并按估计使用年限和预计净残值率确定其折旧率。

2、固定资产及累计折旧情况：

固定资产原值

单位：元

类别	2011年12月31日	本期增加	本期减少	2012年12月31日
运输工具	250,233.00	--	--	250,233.00
电子与其他	1,231,416.02	10,426.50	43,218.00	1,198,624.52
合计	1,481,649.02	10,426.50	43,218.00	1,448,857.52

接上表

类别	2011年1月1日	本期增加	本期减少	2011年12月31日
运输工具	250,233.00	--	--	250,233.00
电子与其他	777,371.33	454,044.69	--	1,231,416.02
合计	1,027,604.33	454,044.69	--	1,481,649.02

累计折旧

单位：元

类别	2011年12月31日	本期增加	本期减少	2012年12月31日
运输工具	113,908.19	64,382.89	--	178,291.08
电子与其他	506,716.20	239,079.10	36,266.39	709,528.91
合计	620,624.39	303,461.99	36,266.39	887,819.99

接上表

类别	2011年1月1日	本期增加	本期减少	2011年12月31日
运输工具	54,477.83	59,430.36		113,908.19
电子与其他	305,032.94	201,683.26		506,716.20
合计	359,510.77	261,113.62		620,624.39

固定资产净值

单位：元

类别	2012年12月31日	2011年12月31日
运输工具	71,941.92	136,324.81
电子与其他	489,095.61	724,699.82
合计	561,037.53	861,024.63

公司固定资产中占比较高的主要为电子设备和其他设备，2012年末其净值占比为87.18%，与生产经营有关的运输设备占比12.82%，固定资产构成与公司作为软件技术服务类企业的经营特点相适应。

截至 2012 年 12 月 31 日公司固定资产成新率为 38.72%。其中电子设备及其他设备成新率为 40.80%，运输设备成新率为 28.75%。2012 年末公司固定资产净值占总资产比例为 2.52%，故从公司固定资产的状况来看，公司固定资产在公司资产中占比很低，短期内公司不存在固定资产更新的压力。

固定资产主要放置于公司办公场所内，另有一部公司用车，报告期内公司固定资产状态良好，没有固定资产减值的情况发生。

（四）无形资产

无形资产原值

单位：元

类别	2011 年 12 月 31 日	本期增加	本期减少	2012 年 12 月 31 日
非专利技术	3,100,000.00	--	2,700,000.00	400,000.00
合计	3,100,000.00	--	2,700,000.00	400,000.00

接上表

类别	2011 年 1 月 1 日	本期增加	本期减少	2011 年 12 月 31 日
非专利技术	3,100,000.00	--	--	3,100,000.00
合计	3,100,000.00	--	--	3,100,000.00

累计摊销

单位：元

项目	2011 年 12 月 31 日	本期计提	本期减少	2012 年 12 月 31 日
非专利技术	760,000.00	180,000.00	540,000.00	400,000.00
合计	760,000.00	180,000.00	540,000.00	400,000.00

接上表

项目	2011 年 1 月 1 日	本期计提	本期减少	2011 年 12 月 31 日
非专利技术	490,000.00	270,000.00	--	760,000.00
合计	490,000.00	270,000.00	--	760,000.00

无形资产账面价值

单位：元

项目	2012 年 12 月 31 日	2011 年 12 月 31 日
非专利技术	--	2,340,000.00
合计	--	2,340,000.00

公司 2003 年成立之时股东用一项无形资产作价 40 万元对公司进行出资，在本报告期前已经摊销完毕。

报告期内锐创信通没有外部采购的无形资产，公司项目进行中所投入的研发费用在当期也全部费用化，没有资本化的研发费用，所以也没有形成无形资产。

2010年9月公司原股东将经评估价值为270万元的一项非专利技术“便携式多协议串口记录分析仪”对公司进行增资，公司2010年9月增加无形资产270万元，并从当月开始摊销。公司预计此项无形资产的摊销期为10年，因此2010年此项无形资产共摊销9万元，2011年此项无形资产摊销27万元，2012年1-9月摊销18万元。2012年9月公司对该无形资产减资，对该无形资产的摊销进行了追溯调整。

2012年9月对270万元无形资产出资进行减资之后，公司无形资产账面净值为零。

（五）其他流动资产

公司在2011年10月开始向北京银行购买稳健系列人民币短期信托债权非保本理财产品，该理财产品主要用于交易所和银行间的债权投资，2011年11月向民生银行购买非凡资产管理增利型理财产品，其购买的相关理财产品计入其他流动资产账户，公司该投资主要为短期理财投资，且理财产品投资方向较为稳健。截至2011年底公司账面其他流动资产价值为500万元，当年交易发生的投资收益为2.81万元。2012年末公司理财产品计入公司其他流动资产202万元，为向民生银行购买的短期银行理财产品，当年交易发生的投资收益为35.61万元。

单位：元

项目	2012年12月31日	2011年12月31日
银行理财产品	2,020,000.00	5,000,000.00
合计	2,020,000.00	5,000,000.00

公司期末持有的理财产品202万元为2012年12月21日公司自动转存向民生银行申购的短期理财产品，分别为非凡资产管理翠竹2W理财产品周四对公款101万元及民生银行非凡资产管理翠竹2W理财产品周二对公款101万元两项理财产品，该理财产品在报告期末以2012年12月21日的购买价格202万元进行列示，公司于2013年1月4日对该两项产品进行赎回，实现投资收益共0.39万元。

（六）递延所得税资产

已确认的递延所得税资产

单位：元

项目	2012年12月31日	2011年12月31日
递延所得税资产	70,508.44	29,236.18
合计	70,508.44	29,236.18

公司计提资产减值准备造成纳税差异形成了公司递延所得税资产。

（七）资产减值准备计提情况

1、坏账准备：坏账准备计提的范围为公司应收账款。公司对于单项金额重大的应收款项，单独进行减值测试，有客观证据表明其发生了减值的，根据其未来现金流量现值低于其账面价值的差额，确认减值损失，计提坏账准备；对于单项金额不重大但按信用风险特征组合后该组合的风险较大的应收款项，根据该组合未来现金流量现值低于其账面价值的差额，确认减值损失，计提坏账准备；对关联方的应收款项，原则上不计提坏账准备。如有确凿证据表明不能收回或收回的可能性不大，应按其不可收回的金额计提坏账准备；对于不属于前述三类的应收款项及经单独测试后未减值的应收款项按照账龄划分为六个账龄组合，按照各级账龄的应收款项在资产负债表日余额和相应的比例计算确定减值损失，计提坏账准备。公司2011年度和2012年度应收账款按照账龄计提坏账准备的比例为：一年以内5%，一至二年10%，二至三年20%，三至四年30%，四至五年50%，五年以上100%。

2、存货跌价准备：资产负债表日，在对存货进行全面盘点的基础上，对于存货因遭受毁损、全部或部分陈旧过时或销售价格低于成本等原因，预计其成本不可收回的部分，提取存货跌价准备。存货跌价准备按单个（或类别、总体）存货项目的成本高于其可变现净值的差额提取。

3、固定资产减值准备：期末公司对由于市价持续下跌、技术陈旧、损坏、长期闲置等原因导致固定资产可收回金额低于其账面价值的，按单项固定资产可收回金额低于其账面价值的差额，计提固定资产减值准备。难以对单项资产的可收回金额进行估计的，按该资产所属的资产组为基础计提。减值准备一经计提，在资产存续期内不予转回。

4、存货及金融资产以外资产减值准备：公司在资产负债表日对存在减值迹象的资产进行减值测试。资产的可收回金额低于其账面价值的，将资产的账面价值减记至可收回金额，减记的金额确认为资产减值损失，计入当期损益，同时计

提相应的资产减值准备。资产减值损失一经确认，在以后会计期间不予转回，在处置相关资产时一并转出。

5、减值准备实际计提情况：截至 2012 年 12 月 31 日，除计提坏账准备以外，公司未计提其他资产的减值准备。

资产减值准备

单位：元

资产减值准备项目	2011 年 12 月 31 日	2012 年 12 月 31 日
应收账款坏账准备	194,907.85	470,056.25
合计	194,907.85	470,056.25

五、公司重大债务情况

（一）应付账款

单位：元

账龄	2012 年 12 月 31 日		2011 年 12 月 31 日	
	金额	比例 (%)	金额	比例 (%)
1 年以内	32,074.40	100.00	1,505,516.50	100.00
合计	32,074.40	100.00	1,505,516.50	100.00

至 2012 年 12 月 31 日止，公司应付账款系公司向供应商采购商品未付的货款。报告期末公司应付供应商款项共 3.21 万元，金额较小。

截至 2012 年 12 月 31 日，应付账款中不含应付持公司 5%以上（含 5%）表决权股份的股东单位及个人款项。

截至 2011 年 12 月 31 日，应付账款金额前五名的情况如下：

单位：元

单位名称	金额	占应付款总额的比例 (%)	账龄	款项性质
北京杰雨创芯科技有限公司	770,270.00	51.16	一年以内	货款
北京辉运腾达电子科技有限公司	411,656.50	27.34	一年以内	货款
北京泰格精实电子技术公司	321,800.00	21.37	一年以内	货款
美廉美超市	1,790.00	0.12	一年以内	货款
合计	1,505,516.50	100.00	—	—

截至 2012 年 12 月 31 日，应付账款金额前五名的情况如下：

单位：元

单位名称	金额	占应付款总额的比例 (%)	账龄	款项性质
深圳市盛博科技嵌入式计算机有	32,000.00	99.77	一年以内	货款

限公司				
深圳市迅捷兴电路技术有限公司	74.40	0.23	一年以内	货款
合计	32,074.40	100.00	—	—

截至 2012 年 12 月 31 日，应付账款中不含应付持公司 5%以上（含 5%）表决权股份的股东单位及个人款项。

锐创信通在 2012 年期末为了集中资金购买房产，减少了对外进行的采购行为，因此应付账款在期末金额较小，应付供应商深圳市盛博科技嵌入式计算机有限公司 3.20 万元，应付账款减少系公司期末减少对外采购行为所致。

（二）其他应付款

单位：元

账 龄	2012 年 12 月 31 日		2011 年 12 月 31 日	
	金额	比例 (%)	金额	比例 (%)
1 年以内	5,985.14	74.75	35,222.22	100.00%
1 至 2 年	2,022.22	25.25	—	—
合 计	8,007.36	100.00	35,222.22	100.00%

截至到 2012 年 12 月 31 日公司其他应付款为 8007.36 元，其中有 2022.22 元为缴纳个税尚未支付的手续费，应付职工马志芳的代收款 2985.14 元和代收的党费活动基金。报告期末公司其他应付款金额较低。

截至 2012 年 12 月 31 日，其他应付款余额前五名的情况如下：

单位：元

单位名称	金额	占其他应付款 总额的比例 (%)	账龄	款项性质
个税手续费	2,022.22	25.25	一至两年	手续费
马志芳	2,985.14	37.28	一年以内	代收款
党费活动基金	3,000.00	37.47	一年以内	代收款
合计	8,007.36	100.00	—	—

截至 2012 年 12 月 31 日，公司其他应付款中没有欠持本公司 5%（含 5%）以上表决权股份的股东单位款项情况。

（三）应交税费

单位：元

项 目	2012 年 12 月 31 日	2011 年 12 月 31 日
增值税	819,793.16	240,178.98
企业所得税	193,798.50	162,560.40
城市维护建设税	57,385.52	19,073.30

个人所得税	15,402.96	5,107.41
教育费附加	40,989.66	8,174.27
合计	1,127,369.80	435,094.36

(四) 其他非流动负债

单位：元

项目	2012年12月31日	2011年12月31日
其他非流动负债	220,429.57	282,880.45
合计	220,429.57	282,880.45

公司2010年获得北京市工业发展资金“机场辅助指挥信息系统产业化”项目的专项政府补贴拨款86万元，其补贴合同中注明此拨款其中30万元用于购买设备，其中56万元用于项目研发试验。因此86万元政府补助中30万元的补助属于与资产相关的政府补助，其递延收益在资产的使用寿命期内逐年结算计入公司营业外收入，而56万元研发试验补助属于与收益相关的政府补助。2010年公司使用了43,076.92元政府补助投入到研发中，将此部分递延收益结转入当期营业外收入，递延收益贷方仍有816,923.08元在非流动性负债科目列报。2011年公司将30万元用于购买设备的政府补助全部购买项目相关的固定资产，并继续投入政府补助516,923.08元用于项目研发，所购资产当期摊销17,119.55元，当期计入营业外收入的政府补助为534,042.63元，当期递延收益仍有贷方余额282,880.45元以其他非流动负债列报。2012年度用政府补助购买的固定资产摊销60,450.88元，计入当期营业外收入，报告期末仍有递延收益贷方余额220,429.57元，以其他非流动负债列报。

(五) 短期借款

单位：元

借款性质	2012年12月31日	2011年12月31日
短期借款	2,000,000.00	--

公司于2012年11月23日与工商银行中关村支行签订了中小企业借款合同，贷款额度为200万元，额度有效期为一年，贷款利率为同期贷款基准利率的110%，并以公司软件著作权对其进行了权利质押。贷款期限从2012年11月23日至2013年11月22日，至报告期末公司已经向工商银行借款200万元。

截至2012年12月31日，短期借款中不含应付持公司5%以上（含5%）表决

权股份的股东单位及个人款项。

六、股东权益情况

单位：元

项 目	2012年12月31日	2011年12月31日
实收资本	11,025,000.00	10,000,000.00
资本公积	6,942,976.74	--
盈余公积	69,640.23	548,689.56
未分配利润	611,239.59	4,938,206.08
股东权益合计	18,648,856.56	15,486,895.64

2012年11月，公司以2012年9月30日为股份制改造基准日，将有限责任公司整体变更为股份公司。具体情况详见本公开转让说明书“公司基本情况”之“四、历史沿革。”有限公司以经审计的净资产1,796.80万元按原股东持股比例折为股份公司的股本共计1,102.50万股，每股面值1元，其余部分694.30万元计入资本公积。

七、关联方、关联方关系及重大关联方交易情况

（一）公司主要关联方

1、存在控制关系的关联方

关联方名称（姓名）	持股比例	与本公司关系
刘志春	88.435%	公司控股股东、法定代表人、实际控制人

2、不存在控制关系的关联方

关联方名称（姓名）	持股比例	与本公司关系
马丽丽	4.535%	股东、董事
汪桂兰	2.268%	股东、公司控股股东的母亲
刘志红	1.361%	股东、公司控股股东的妹妹、董事
陈春楼	1.361%	股东、监事
江亚男	0.680%	股东、董事
詹佳明	0.181%	股东、监事
李 兵	0.045%	股东、董事

3、其他关联方

关联方名称	与本公司关联关系	经营范围或主营业务
北京捷联汇通科技有限公司	公司股东陈春楼和刘志红各持有北京捷联汇通科技有限公司50%的股份	技术开发、技术转让、技术资讯、技术服务；计算机技术培训；计算机系统服务；数据处理；计算机维修；应用软件开发、基础软件服务。

（二）关联交易

1、经常性关联交易

关联方刘志春与公司签订了房屋借用协议，约定刘志春于 2008 年 1 月 1 日至 2013 年 12 月 31 日，无偿提供北京海淀区上地辉煌国际中心 13 层 E 座 1308 室、2010 年 9 月 8 日至 2016 年 9 月 7 日无偿提供北京海淀区上地辉煌国际中心 13 层 E 座 1309 室为公司办公经营场所，其物业费、取暖费、空调费、水电费等由公司承担。以上关联交易没有损害公司利益，但是公司考虑到未来经营需要，正在准备购买房产以满足未来公司发展和办公需要。除以上关联交易外，公司没有其他关联交易。

2、偶发性关联交易

公司与关联方的资金往来

其他应付款

单位：元

关联方名称	2012 年 12 月 31 日	2011 年 12 月 31 日
刘志春	--	33,200.00
合计	--	33,200.00

在报告期内公司因为经营资金短缺，作为公司关联方的大股东刘志春为公司代付了部分资金款项，2011 年末应付刘志春 3.32 万元，公司占用大股东资金没有约定利息，占用关联方资金金额不大，并且在报告期末将占用关联方资金及时清理。

截至 2012 年 12 月 31 日，公司在其他应收款中不再包含关联方所欠款项，经股份公司监事会确认，报告期内公司对关联方的占款没有损害公司利益，不会对公司财务产生重大影响。

3、关联交易决策程序执行情况

上述关联交易发生在有限公司时期。有限公司章程未就关联交易决策程序作出明确规定。上述关联方交易由各股东协商确定，并未形成书面决议。

股份公司成立后，公司制定了《关联交易管理制度》，具体规定了关联交易的审批程序，公司管理层承诺将严格按照公司章程和《关联交易管理制度》的规定，在未来的关联交易实践中履行相关的董事会或股东大会审批程序。

八、需提醒投资者关注财务报表附注中的期后事项、或有事项及其他重要事项

2012年11月，公司签订了房屋买卖合同，购买位于北京市海淀区信息路28号10层1001号和1003号房产，建筑面积为1184.2平方米，房产合同价值1539.46万元，以供公司未来经营和办公使用，购房所用资金主要来源于公司自有资金，公司为缓解购房后经营资金的压力，公司于2012年11月23日与工商银行中关村支行签订了中小企业借款合同，贷款额度为200万元，额度有效期为一年。2012年末公司已经对该房产预付1000万元，计入公司预付款项，截止2013年6月公司已将购房款项全部付清，并搬入新址进行办公。公司长远发展来看，购入此房产是公司未来经营业务发展所需。购买大额固定资产将增加公司期后的累计折旧金额，固定资产折旧将对未来公司利润产生一定影响。

除此之外，公司最近两年无其他需提醒投资者关注财务报表附注中的期后事项、或有事项及其他重要事项。

九、报告期内公司资产评估情况

2012年10月20日，中铭国际资产评估（北京）有限公司对锐创信通整体变更为股份公司所涉及的净资产进行了评估，评估基准日为2012年9月30日，并出具了《资产评估报告》（中铭评报字〔2012〕第0071号）。

中铭国际资产评估（北京）有限公司采用资产基础法进行各单项资产评估，然后加和得出总资产评估值，再减去相关负债的评估值，最后得出净资产的评估值。公司经评估的总资产为2090.50万元，负债为274.16万元，净资产为1816.34万元。而净资产的账面价值为1796.80万元，评估增值19.55万元，增值率为1.09%。

公司在报告期内无其他评估事项。

十、股利分配政策和最近两年分配及实施情况

（一）股利分配的一般政策

公司缴纳所得税后的利润，按下列顺序分配：

- 1、弥补以前年度亏损；
- 2、提取法定盈余公积金。法定盈余公积金按税后利润的10%提取，盈余公

积金达到注册资本 50%时不再提取；

3、提取任意盈余公积金；

4、分配股利。公司董事会提出预案,提交股东大会审议通过后实施。

（二）最近两年分配情况

公司 2011 年度计提法定盈余公积 10.83 万元，2012 年计提法定盈余公积 14.36 万元。公司报告期内未提取任意盈余公积金，未发生股利分配事项。

（三）公开转让后的股利分配政策

根据公司章程，公司将在公开转让后，按照以上顺序进行利润分配，公司章程第一百三十三条 公司利润分配政策为：

（1）利润分配原则：公司实行持续稳定的利润分配政策，公司利润分配应重视对投资者的合理投资回报，并兼顾公司的可持续发展；

（2）利润分配形式：公司采取积极的现金或股票股利分配政策，视公司经营和财务状况，可以进行中期分配；

（3）公司董事会未作出现金利润分配预案的，应当在近期定期报告中披露原因；

（4）经股东大会表决通过后，将公司当年税后净利润 5%以上向股东现金分红。

存在股东违规占用公司资金情况的，公司应当扣减该股东所分配的现金红利，以偿还其占用的资金。

公司董事会在考虑对全体股东持续、稳定、科学回报的基础上，制定利润分配方案；监事会应当对利润分配方案进行审核并发表审核意见。

十一、控股子公司或纳入合并财务报表的其他企业的基本情况

公司报告期内无控股子公司或纳入合并财务报表的其他企业，不涉及合并财务报表事项。

十二、公司持续经营风险因素自我评估及公司应对措施计划

（一）实际控制人不当控制的风险

公司控股股东及实际控制人为刘志春，持有公司 88.435%的股份，为公司董

事长兼总经理。若刘志春利用其对公司的实际控制权对公司的经营决策、人事、财务等进行不当控制，可能给公司经营和未来发展带来风险。

公司将建立和完善公司治理机制，严格执行公司“三会”议事规则、《公司章程》、《关联交易管理制度》、《重大投资决策管理制度》、《对外担保管理制度》、《总经理工作细则》等规章制度，严格执行关联交易决策的关联方回避制度，以避免实际控制人不当控制的风险。

(二) 主要技术人员流失及技术失密的风险

公司所处行业领域属于智力密集型行业。本公司的产品涉及计算机、电子技术、导航、雷达、通讯、图像处理等多学科领域，涵盖雷达数据引接、多雷达实时融合、飞行数据接收处理、空管预警告警等多项高端技术，技术复杂并且难度高，掌握这些技术需要多年的技术积累和沉淀。同时，本公司的部分客户对公司产品的开发应用有保密要求，对本公司核心技术人员的稳定高度关注。因此，本公司核心技术人员的流失将对公司产生负面的影响。

针对以上风险，公司已通过股权激励，增强核心技术人员的凝聚力；签订保密协议，在法律上保证公司的主要技术不流失；同时积极培养后备人才，提高公司研发部门的抗离职风险的能力。

(三) 公司内部控制制度不能有效执行的风险

有限公司阶段公司的治理制度存在不规范的情况，如公司关联交易、重大投资事项未履行相关决策程序、会议决议届次不清、公司会议记录不健全等。股份公司成立后，公司制定了较为完备的《公司章程》、“三会”议事规则和《关联交易管理制度》、《重大投资决策管理制度》、《对外担保管理制度》、《总经理工作细则》、《投资者关系管理制度》等治理制度，但股份公司成立时间较短，公司短期内仍可能存在治理不规范、相关内部控制制度不能有效执行的风险。

公司管理层将加强学习，严格遵守各项规章制度，严格按照“三会”议事规则、《关联交易管理制度》、《重大投资决策管理制度》、《对外担保管理制度》、《总经理工作细则》和《投资者关系管理制度》治理公司，使公司朝着更加规范化的方向发展。

(四) 对国内军工单位客户依赖的风险

最近两年，公司产品主要销售对象为国内军工单位客户，在公司未能巩固外

销渠道及开发民用产品之前，客户依赖的风险无法回避，但短期内客户变动及客户流失的风险较小。

针对上述风险，公司将充分利用公司产品在国内市场的竞争优势，努力拓展公司产品在通航以及军民航领域的应用，扩大对国内市场的占有率，并继续推出新产品，开拓新的客户；其次，公司将认真贯彻落实公司的营销策略和规划，积极探索公司产品在要低空监视、测绘领域、便携式应急监视终端等领域的应用，扩大军工单位客户范围。

（五）军工产品国内列装进度不确定性的风险

公司已与国内某军工单位建立了稳定的合作关系，并已参与军内某大型系统项目的建设，目前该项目完成了预研立项，进入列装申请程序。由于国内军品列装周期较长，过程复杂，因此列装批复进度具有不确定性的风险。

针对上述风险，公司将继续参加重大活动的低空安保任务，扩大产品的影响力，维护与国内军工单位用户的紧密合作关系，积极响应军工单位在立项评审过程中的改进要求。

（六）信息泄密导致失去军品生产资质的风险

由于公司为武器装备科研生产单位三级保密资质认证单位，相关涉密信息的泄露可能导致公司失去保密资格认证，进而失去军品生产资质。由于公司为武器装备科研生产单位三级保密资质认证单位，相关涉密信息的泄露可能导致公司失去保密资格认证，进而失去军品生产资质。当前，国家对军工行业的科研生产采取的是严格的许可制度，未取得武器装备科研生产许可，不得从事武器装备科研生产许可目录所列的武器装备科研生产活动。因此，公司产品的生产必须按照严格的国家军用标准进行。其次，某些军品和技术，特别是高精尖武器装备的技术与生产涉及国家安全和战略意图的实现，应处于高度保密状态。军工生产企业必须获得相应等级的保密资质，建立严密的保密体系，方可承担武器装备科研生产任务。综上，在当前公司对国内军工单位客户具有一定依赖的情况下，若失去上述军品生产资质，将对公司的业务体量及可持续经营能力产生一定的影响。

针对上述风险，公司已按照保密管理规定，与高管、核心技术人员等签订了保密协议，约定了核心技术人员等离职前后的具体脱密程序，防范由于技术人员流动导致的泄密风险；

其次，公司将加强产品应用技术及基础技术的研究，一旦有适宜申请专利的

专有技术，公司将积极申请技术专利，以进一步保护知识产权；

同时，按照保密管理要求，制定了公司《保密管理手册》，严格管理相关信息的内部传递和对外披露流程，强化保密意识和保密责任，努力将技术及生产信息的泄密风险降至最低。

（七）公司净利润对非经常性损益存在较大依赖风险

2011年度、2012年度公司净利润分别为131.69万元、111.20万元，公司同期扣除所得税影响后的非经常性损益金额为48.20万元和40.32万元。扣除非经常性损益后的净利润分别为83.49万元、70.88万元。非经常性损益在2011年度和2012年度占净利润的比例分别为36.60%和36.26%。公司净利润对非经常性损益存在较大依赖。

公司一方面积极拓展业务，提高营业收入，同时进一步控制成本压缩费用。从收入和费用两条线入手，提高公司的营业利润，改善公司净利润对非经常性损益的依赖程度。

（八）税收政策风险

公司于2006年12月获得了北京市科学技术委员会颁发的《软件企业认定证书》（证书编号：京R-2006-0639），同时公司自行开发的主要产品都通过了软件产品认证，并按时通过审核。按照相关规定，公司销售的自行开发生产的软件产品，按17%的法定税率征收增值税后，对增值税实际税负超过3%的部分享受即征即退政策。若相关证书复审不合格或国家调整相关税收优惠政策，将会对公司的税负、盈利带来一定影响。

公司将充分利用目前的税收优惠政策，不断加快自身的发展速度，扩大收入规模，同时努力降低生产经营的成本和费用，增强盈利能力。同时，公司将严格参照相关规定，在研发、生产、管理、经营等各方面达到软件企业及产品认定条件，进而能够持续享受现行的各类优惠政策。

十三、报告期后公司经营目标和计划

（一）公司未来两年发展战略

在未来两年内，公司将继续以市场需求为导向推进技术创新和拓宽产品的应用功能；强化增值服务，在扩大竞争优势的同时发掘新的利润增长点；强化公司

的内部管理，优化管理流程；建立高效的营销队伍，加强市场开拓；加强企业文化建设，增强员工的凝聚力。

（二）公司的经营目标

公司致力于成为航空信息地面设备系统应用领域的领军企业，为企业用户提供品质卓越的产品和技术服务。未来两年，公司仍将以航空信息地面设备系统为主，为客户提供专业的咨询、规划、设计、制造、安装、调试、生产技术支持等一系列完整的服务。同时将继续扩大产业领域，拓宽产品用途，不断加强产品及服务的专业化程度，努力提供优势技术和特色服务，为公司的长远发展奠定坚实的基础。随着公司技术水平的提升和品牌影响力的增强，开拓公司产品新的应用领域。

目前，公司军用与民用航空系统设备的销售比例约为 7:3，无外销。公司的研发团队有丰富的开发经验，军用产品的开发有严格的流程和质量体系要求，军用产品的开发相对于民品的开发技术指标，性能要求都比较严格，例如针对产品的连续工作时间，军用产品需要满足 24 小时不间断的使用，而民用产品一般情况下只需在一天内开机使用几小时。所以公司对民用产品开发不管从技术还是加工工艺上都能满足民用产品的质量和使用要求，不存在障碍。虽然当前军用航空市场需求量仍相对庞大，但在 2013 年，为增加公司的可持续经营能力，公司加强了在民品方向的研究并增强了在民品市场的销售范围及力度，在产品发展方面、市场开发方面及人员建设方面均作出了一定的调整及战略布局，以期逐步增加公司在民用航空领域的市场份额。

未来两年，公司经营目标如下：争取使营业收入和利润率保持一定增长。目前公司 2012 年开发的新产品有，两口串口协议通信服务器、两口情报终端服务器、便携式北斗定位授时服务器以及电子飞行包和串口数据通道记录仪，并在该年度新获两个软件著作权，名称和受理号码如下：飞行信息服务系统 2012K11L211022，串口数据拷贝复现软件 2012R11L210907。预计上述新产品将为公司带来新的利润增长点。在客户营销方面，增加营销团队的人员配备，巩固优质客户，将客户丢失率降低至 5%以下，使新客户增加率达到 30%。

（三）公司的发展计划

1、产品发展计划

（1）加强通信接口设备及记录设备的系列化。推出以 SOC（System on Chip

系统级芯片，也称为片上系统，意指一个产品，是一个有专用目标的集成电路，其中包含完整系统并有嵌入软件的全部内容）平台技术为基础的系列产品，如通用化的 2 口串口协议通信服务器、2 口监视数据转换设备、便携北斗定位授时服务器、便携通道数据记录仪等；开发多业务接口设备，尤其是高速多协议串口及语音接口设备，最终通过平台的整合，完成对已有通信接口设备的系列化、标准化；

串口协议通信服务器用于串口和网口数据的相互转换，在民用市场中实现远程视频监视器的数据的网络传输，分布式的气象信息的采集；

两口监视数据转换设备可以将低空监视设备如 ADS-B 的数据转换为目前在用系统能识别的监视数据格式，扩大了目标监视的范围；

便携北斗定位授时服务器可用于客户户外位置的实时定位，产品可广泛应用于电力、金融、通信、交通、广电、安防、石化、冶金、水利、国防、医疗、教育、政府机关、IT 等领域的校时服务；

便携通道数据记录仪可应用于远程数据的自动记录，方便无人值守场景的应用，同时记录仪采用的串口信道线路拷贝复现功能，通过对信道数据波形的拷贝复现，方便的进行事故定位，可应用于电力、交通、水利、勘测等领域。

(2)完善对基于 C/S 结构的跨平台地理信息平台为基础的系统软件的开发，应用于航管、塔台、指挥等航空实时监视领域，使飞行监视系统软件产品得以系列化；

(3)完善对基于 B/S 结构的跨平台地理信息平台为基础的系统软件的开发，应用于航空实时情报应用场景，使气象、通告和航图等飞行信息服务系统类产品得以系列化；

(4)开发基于安卓系统的电子飞行服务包，可以实现与机上信息资源共享，成为无纸驾驶舱的有效工具，它使机组在更方便地获取重要信息的同时，减轻了工作量；

随着我国通用航空尤其是民航的发展，电子飞行包的应用会越来越广，对电子飞行包的需求会大大的增加，一款界面简单、功能实用的电子飞行包将更容易得到市场的认可。

(5)基于以上设备及软件平台，重点构建便携式和小型化的系统，应用于军民航航空信息服务领域，满足通航、运输及有无人机的运行管理。

2、市场开发计划

公司将加大市场开发力度，扩大客户数量、提高客户满意度，具体表现在如下几个方面：

(1) 巩固通信接口设备和记录设备系列产品（情报终端服务器、通信矩阵交换器、智能分合路器等）在军民航应用领域中以及雷达应用系统中的配套使用，扩展在航空监视、气象及其他控制领域中的应用；

(2) 巩固和拓展监视系统系列产品在军民航领域的应用，尤其是新拓展的军民航机场管制、塔台指挥及应急指挥系统的应用场合；

(3) 开创飞行信息服务系统及电子飞行包在通航、军民航相关单位的应用；

(4) 积极开拓监视系统系列产品和飞行信息服务系统在无人机单位的应用；

为了进一步开拓市场，公司已制定了相关措施，并开始着手实施，具体为：

(1) 建立高效的销售团队。随着公司业务的发展，现有的销售人员已难以适应市场开发的需要，公司拟招聘销售人员 4 名左右，通过培训，建立一支高效的销售队伍，争取实现公司营业收入及利润的增长；

(2) 挖掘市场的潜在需求。利用公司现有的技术优势，积极开发潜在的市场；

(3) 开拓新的产品应用领域。在稳固公司在航空信息地面设备系统类生产设备市场地位的前提下，进一步向其他相关通用行业发展，争取寻找新的利润增长点；

(4) 持续跟踪现有优质客户。航空信息地面设备系统行业的发展与公司的发展息息相关，公司将对目前已有的优质客户进行持续跟踪，随时发掘其新的需求，实现与优质企业的共同成长；

(5) 树立品牌形象。公司发展到一定阶段后，品牌对企业的发展起着举足轻重的作用。公司将在提高产品质量的基础上，树立“锐创信通”品牌在业内的良好形象。

3、人才建设规划

“以人为本”是公司人才的一贯原则，公司将投入更大力度开发人力资源，聚集优秀人才并最大限度地发挥他们的潜能，提高企业内部运作效率，从而保障本公司企业发展规划的可实现性。公司目前在各个关键部门及岗位的核心骨干队伍已经基本成形，但是在研发和储备人才的建设上还有一定的欠缺。未来两年，

公司将重点加强研发和储备人才队伍的建设，尤其是加强研发队伍建设，加强人员流动比例相对较高的销售和安装调试队伍建设。预计到 2013 年，销售队伍将达到 5 人，研发和技术人员达到 30 人，以利于人才的合理流动和增强公司的抗风险能力。

第五节 有关声明

挂牌公司全体董事、监事、高级管理人员的声明

本公司及全体董事、监事、高级管理人员承诺公开转让说明书不存在虚假记载、误导性陈述或重大遗漏，并对其真实性、准确性、完整性承担个别和连带的法律责任。



1、北京锐创信通科技股份有限公司（盖章）

2、全体董事签字：

刘志春	<u>刘志春</u>	马丽丽	<u>马丽丽</u>	江亚男	<u>江亚男</u>
刘志红	<u>刘志红</u>	李兵	<u>李兵</u>		

3、全体监事签字：

陈春楼	<u>陈春楼</u>	詹佳明	<u>詹佳明</u>	侯俊燕	<u>侯俊燕</u>
-----	------------	-----	------------	-----	------------

4、全体高级管理人员签字：

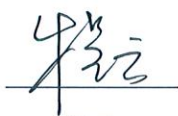
刘志春	<u>刘志春</u>	刘志红	<u>刘志红</u>	李兵	<u>李兵</u>
-----	------------	-----	------------	----	-----------

5、签署日期： 2013.7.8

主办券商声明

本公司已对公开转让说明书进行了核查，确认不存在虚假记载、误导性陈述或重大遗漏，并对其真实性、准确性和完整性承担相应的法律责任。

项目小组成员：（签字）



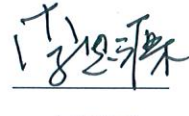
程云



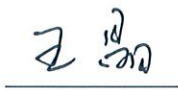
刘奕均



孟婕



李思源



王晶



李宝纯



缪杰

项目负责人：（签字）



缪杰

法定代表人：（签字）



储晓明

（签章）
申银万国证券股份有限公司



律师事务所声明

本所及经办律师已阅读公开转让说明书，确认公开转让说明书与本所出具的法律意见书无矛盾之处。本所及经办律师对申请挂牌公司在公开转让说明书中引用的法律意见书的内容无异议，确认公开转让说明书不致因上述内容而出现虚假记载、误导性陈述或重大遗漏，并对其真实性、准确性和完整性承担相应的法律责任。



1、北京市凯泰律师事务所（盖章）

2、律师事务所负责人签字：

3、经办律师签字：

4、签署日期： 2013.7.8

会计师事务所声明

本所及签字注册会计师已阅读公开转让说明书,确认公开转让说明书与本所出具的审计报告(大信审字【2013】第1-01024号)无矛盾之处。本所及签字注册会计师对申请挂牌公司在公开转让说明书中引用的审计报告的内容无异议,确认公开转让说明书不致因上述内容而出现虚假记载、误导性陈述或重大遗漏,并对其真实性、准确性和完整性承担相应的法律责任。

1、大信会计师事务所(特殊普通合伙)(盖章)

2、会计师事务所负责人签字

3、经办注册会计师签字

4、签署日期 2013.7.8



Handwritten signature of the firm's responsible person.

Handwritten signature of the handling accountant.

Handwritten signature of the auditor.

资产评估机构声明

本机构及签字注册资产评估师已阅读公开转让说明书，确认公开转让说明书与本所出具的资产评估报告（中铭评报字【2012】第0071号）无矛盾之处。本机构及签字注册资产评估师对申请挂牌公司在公开转让说明书中引用的资产评估报告的内容无异议，确认公开转让说明书不致因上述内容而出现虚假记载、误导性陈述或重大遗漏，并对其真实性、准确性和完整性承担相应的法律责任。

1、中铭国际资产评估（北京）有限责任公司（盖章）



2、资产评估机构负责人签字：

董长印

3、经办注册资产评估师签字：

张相峰 付新利

4、签署日期：2013. 7. 8

第六节 附件

- 一、主办券商推荐报告
- 二、财务报表及审计报告
- 三、法律意见书
- 四、公司章程
- 五、全国股份转让系统公司同意挂牌的审查意见及中国证监会核准文件
- 六、其他与公开转让有关的重要文件