



北京电信易通信息技术股份有限公司

股份报价转让说明书

推荐主办券商

中信建投证券股份有限公司



中信建投证券股份有限公司
CHINA SECURITIES CO., LTD.

二零一二年十一月

目录

释 义	1
一、声明	3
二、风险及重大事项提示	4
三、批准试点和推荐备案情况	5
(一) 北京市政府批准公司进行股份报价转让试点的情况.....	5
(二) 推荐主办券商推荐及协会备案情况.....	5
四、股份挂牌情况	6
(一) 股份代码、股份简称、挂牌日期.....	6
(二) 公司股份总额及分批进入代办股份转让系统转让时间和数量....	6
五、公司基本情况	8
(一) 基本情况.....	8
(二) 历史沿革.....	9
(三) 中关村高新技术企业.....	15
(四) 主要股东情况.....	15
(五) 员工情况.....	19
(六) 公司股权结构.....	21
(七) 内部组织结构.....	22
六、公司董事、监事、高级管理人员及核心技术人员	23
(一) 基本情况.....	23
(二) 公司与上述人员签订的协议以及为稳定上述人员已采取或拟采取的措施.....	25
(三) 董事、监事、高级管理人员及核心技术人员持股情况.....	26
七、公司业务与技术情况	27
(一) 业务情况.....	27
(二) 主要产品的技术含量、可替代性.....	38
(三) 所处行业情况.....	41
(四) 公司面临的主要竞争状况.....	50
(五) 知识产权和非专利技术.....	52
(六) 公司的核心技术.....	54

(七) 研究开发情况.....	55
(八) 前五名主要供应商及客户情况.....	55
八、公司业务发展目标及其风险因素	59
(一) 公司定位和发展战略.....	59
(二) 未来二年内的的发展计划.....	59
(三) 风险因素及公司相应的对策.....	60
九、公司治理	64
(一) 公司管理层关于公司治理情况的说明.....	64
(二) 公司对外担保、重大投资、委托理财、关联方交易等重要事项决策和执行情况.....	64
(三) 同业竞争情况.....	66
(四) 公司最近二年违法违规及受处罚情况.....	70
(五) 公司管理层的诚信状况.....	70
十、公司财务会计信息	71
(一) 最近二年财务会计报告的审计意见.....	71
(二) 最近二年经审计的资产负债表、利润表、现金流量表及其补充资料和股东权益变动表.....	71
(三) 最近二年一期的主要财务指标.....	78
(四) 报告期利润形成的有关情况.....	79
(五) 公司最近两年一期主要资产情况.....	85
(六) 资产减值准备计提情况.....	94
(七) 重大债务情况.....	98
(八) 股东权益情况.....	104
(九) 关联方、关联方关系及关联交易.....	104
(十) 提请投资者关注的财务报表附注中的期后事项、或有事项及其他重要事项.....	111
(十一) 股利分配政策和近二年分配情况.....	112
(十二) 管理层对公司最近二年一期财务状况、经营成果和现金流量状况的分析.....	113
十一、备查文件目录	118

释 义

在本说明书中，除非另有所指，下列词语具有如下含义：

公司、股份公司、电信易通	指	北京电信易通信息技术股份有限公司
有限公司	指	公司前身“北京电信易通信息技术有限责任公司”
北京电信红帆信息技术有限公司	指	公司前身“北京电信红帆信息技术有限公司”，2005年3月14日更名为“北京电信易通信息技术有限责任公司”
股东大会	指	北京电信易通信息技术股份有限公司股东大会
股东会	指	北京电信易通信息技术有限责任公司股东会
董事会	指	北京电信易通信息技术股份有限公司董事会
监事会	指	北京电信易通信息技术股份有限公司监事会
推荐主办券商、中信建投证券	指	中信建投证券股份有限公司
元、万元	指	人民币元、人民币万元
《公司法》	指	《中华人民共和国公司法》
《公司章程》	指	最近一次由股东大会会议通过的《北京电信易通信息技术股份有限公司章程》
三会	指	股东（大）会、董事会、监事会
三会议事规则	指	《股东大会议事规则》、《董事会议事规则》、《监事会议事规则》
工信部	指	中华人民共和国工业和信息化部
系统集成	指	（SI, System Integration）通过结构化的综合布线系统和计算机网络技术，将各个分离的设备、功能和信息等集成到相互关联的、统一和协调的系统之中，实现集中、高效、便利的管理。
移动互联网行业应用	指	基于移动互联网方式、面向广大行业用户（各类型企业以及政务、交通物流、警务、烟草、医疗卫生、教育、体育等行业）的信息化服务。
WLAN	指	无线局域网(Wireless Local Area Networks,基于IEEE802.11标准的无线局域网允许在局域网络环境中使用未授权的2.4或5.8GHz射频波段进行无线连接。
3G	指	（3rd-generation）第三代移动通信技术，是支持高速数据传输的蜂窝移动通讯技术。

4G	指	第四代移动通信及其技术，是集 3G 与 WLAN 于一体并能够传输高质量视频图像以及图像传输质量与高清晰度电视不相上下的技术产品。
3C 认证	指	“强制性产品认证制度”，是各国政府为保护消费者人身安全和国家安全、加强产品质量管理、依照法律法规实施的一种产品合格评定制度。
电信运营商	指	提供固定电话、移动电话和互联网接入的通信服务公司。现在中国三大电信运营商：中国电信，中国移动，中国联通。

一、声明

公司董事会已批准本股份报价转让说明书，全体董事承诺其中不存在任何虚假记载、误导性陈述或重大遗漏，并对其真实性、准确性、完整性承担个别和连带的法律责任。

二、风险及重大事项提示

公司特别提醒投资者注意下列风险及重大事项：

（一）区域运营商依赖风险

根据经审计的两年一期的资料显示，公司对前五大客户的销售额占年度销售收入的比例达到90%以上，其中来自中国联通及中国电信两大运营商的收入2012年1-6月、2011年度及2010年度占营业收入的比重分别为62.98%、89.75%及89.93%，公司存在运营商依赖风险，主要是对北京地区运营商的依赖风险。

公司销售模式中，通过参与运营商招投标及通过与运营商合作为客户提供服务是其中主要模式。公司在一定程度上在需要通过运营商平台来推广产品及服务，主要业务的进行亦离不开运营商提供的渠道，对运营商存在一定依赖性。另外，公司主要业务集中在北京地区，对北京地区运营商的依赖程度较高。

（二）短期偿债能力风险

公司2012年6月30日、2011年及2010年流动比率分别为1.81、1.35、1.28，速动比率分别为1.33、1.32、1.25，流动比率及速动比率较低导致短期偿债风险较高。

公司主要客户为中国联通及中国电信两大运营商，付款期限较长。对于运营商的结算进度公司只能积极推进而无法准确控制，两大运营商实际款项结算速度存在一定不确定性，有一定短期偿债风险。

三、批准试点和推荐备案情况

（一）北京市政府批准公司进行股份报价转让试点的情况

根据《中关村科技园区非上市股份有限公司申请股份报价转让试点资格确认办法》的规定和公司 2012 年 8 月 16 日股东大会决议，公司向北京市中关村科技园区管委会递交了公司在代办股份转让系统挂牌进行股份报价转让的申请。中关村科技园区管委会于 2012 年 8 月 20 日下达了“中科园函[2012]312 号”《关于同意北京电信易通信息技术股份有限公司申请进入证券公司代办股份转让系统进行股份报价转让试点的函》，确认公司具备股份报价转让试点企业资格。

（二）推荐主办券商推荐及协会备案情况

推荐主办券商中信建投证券股份有限公司对公司进行了尽职调查，出具了《尽职调查报告》，并召开了内核会议；内核小组经审核、表决，同意推荐公司挂牌，并出具了《中信建投证券股份有限公司关于推荐北京电信易通信息技术股份有限公司股份进入代办股份转让系统报价转让的推荐报告》；2012 年 8 月 30 日，中信建投证券股份有限公司向中国证券业协会报送了备案文件。

2012 年 11 月 14 日，中国证券业协会出具了《关于推荐北京电信易通信息技术股份有限公司的备案确认函》（中证协函[2012]726 号），对中信建投证券股份有限公司报送的推荐公司挂牌文件予以备案。

四、股份挂牌情况

(一) 股份代码、股份简称、挂牌日期

股份代码：430171

股份简称：电信易通

挂牌日期：2012年12月5日

(二) 公司股份总额及分批进入代办股份转让系统转让时间和数量

1、公司股份总额：10,000,000 股

2、公司股份分批进入代办股份转让系统报价转让的时间和数量

根据《公司法》第一百四十二条规定：“发起人持有的本公司股份，自公司成立之日起一年内不得转让。公司公开发行股份前已发行的股份，自公司股票在证券交易所上市交易之日起一年内不得转让。公司董事、监事、高级管理人员应当向公司申报所持有的本公司的股份及其变动情况，在任职期间每年转让的股份不得超过其所持有本公司股份总数的百分之二十五；所持本公司股份自公司股票上市交易之日起一年内不得转让。上述人员离职后半年内，不得转让其所持有的本公司股份。公司章程可以对公司董事、监事、高级管理人员转让其所持有的本公司股份做出其他限制性规定。”

《证券公司代办股份转让系统中关村科技园区非上市股份有限公司股份报价转让试点办法（暂行）》第十五条规定：“非上市公司控股股东及实际控制人挂牌前直接或间接持有的股份分三批进入代办系统转让，每批进入的数量均为其所持股份的三分之一。进入的时间分别为挂牌之日、挂牌期满一年和两年。”第十七条“挂牌前十二个月内挂牌公司进行过增资的，货币出资新增股份自工商变更登记之日起满十二个月可进入代办系统转让，非货币财产出资新增股份自工商变更登记之日起满二十四个月可进入代办系统转让”。

《公司章程》第二十八条规定：“发起人持有的本公司股份，自公司成立之日起1年内不得转让。”

截至本说明书披露之日，股份公司成立未满一年，无可报价转让股份。

此外，自然人股东文彬、刘雪涛、白雪松承诺在2015年12月31日以前不转让、质押或以其他方式处置其持有的电信易通股权，如果违反上述承诺，擅自

在 2015 年 12 月 31 日以前转让其持有的电信易通股权，则由此所得收益应归控股股东北京然信科技有限公司所有，然信科技将有权收回其所得收益。

除上述情况，公司全体股东所持股份无质押或冻结等转让受限情况。

五、公司基本情况

(一) 基本情况

中文名称：北京电信易通信息技术股份有限公司

英文名称：Beijing Telecom Easiness Information Technology Co.Ltd.

注册资本：10,000,000 元人民币

法定代表人：文彬

有限公司设立日期：2000 年 3 月 10 日

股份公司设立日期：2012 年 8 月 1 日

住所：北京市海淀区北蜂窝 2 号中盛大厦 1109 室

电话：010-63273333

传真：010-63260336

网址：www.telecomyt.com.cn

电子邮箱：infort@telecomyt.com.cn

信息披露负责人：洪艳霞

所属行业：通信服务业

经营范围：许可经营项目：无

一般经营项目：技术开发、技术咨询、技术服务；计算机技术培训；销售通讯设备、计算机、软件及辅助设备、五金交电；计算机系统服务；生产、加工计算机软、硬件；设计、制作、代理、发布广告；经济贸易咨询。

主营业务：通信行业的系统集成、行业应用、技术服务以及设备销售。

（二）历史沿革

1、有限责任公司的设立

北京电信红帆信息技术有限公司成立于2000年3月10日，由自然人李艳祥、马辉、洪艳霞以货币形式分别出资20万元、15万元、15万元共同设立。2000年3月2日北京昆仑华勤会计师事务所有限责任公司出具京昆D99297号验资报告，验证截止2000年3月2日止，公司已收到全体股东缴纳的注册资本（货币出资）合计人民币50万元。

2000年3月10日，公司取得北京市工商行政管理局颁发的营业执照，公司注册号：1101032122593，有限公司正式成立。有限公司设立时，注册资本为50万元，法定代表人为李艳祥先生，住所为北京市崇文区广渠门南水关胡同7号1210室。经营范围：许可经营项目：销售：通讯器材（不含无线电发射设备）、电子计算机及外部设备、五金交电、百货；安装、调试、维修：电子计算机及外部设备、工业自动化控制设备；技术开发、技术咨询、技术服务、技术培训；广告设计制作；家居装饰；信息咨询（未经专项审批的项目除外）。

有限公司设立时股东出资情况如下：

序号	股东名称	出资金额 (万元)	出资比例 (%)	出资方式
1	李艳祥	20.00	40.00	货币出资
2	马辉	15.00	30.00	货币出资
3	洪艳霞	15.00	30.00	货币出资
合计		50.00	100.00	-

2、第一次增资、第一次变更住所、第一次变更经营范围

2000年8月19日，电信红帆召开第二届第一次股东会，经股东会决议，同意增加北京惟帆通讯设备有限公司为有限公司新股东；有限公司注册资本由50万元人民币增至200万元人民币，新增的150万元由北京惟帆通讯设备有限公司认缴；由于2000年4月收到北京电信管理局对有限公司关于经营计算机网络国际联网业务的批复，同意增加经营范围：从事计算机信息网络国际联网经营业务，并从经营项目中去除百货项目；同意将公司住所变更为北京市海淀区什坊院6号京都信苑饭店7015室，并修改章程。

2000年4月12日北京昆仑华勤会计师事务所有限责任公司出具京昆2000(D035)号验资报告，验证截至2000年4月11日北京电信红帆信息技术有限

公司已收追加的货币投资 150 万元，增资后公司的注册资本为 200 万元。此时距有限公司成立仅一个月的时间，公司尚未开展业务，净资产仍为 50 万元，每股净资产 1 元，增资价格为 1 元，此次增资不存在增资价格低于每股净资产的情况。

2000 年 8 月 19 日，有限公司就上述变更事项在北京市工商行政管理局办理了变更登记手续。2000 年 9 月 13 日，有限公司取得新的营业执照。

根据当时有效的《公司法》（1994 年）并未强制性要求股东缴纳新增资本的出资必须在股东会通过增资决议之后进行，因此该次增资程序并未违反有关法律规定。北京市竞天公诚律师事务所，针对本次增资程序出具了补充法律意见书，认为虽然 2000 年 4 月公司增资时惟帆通讯于股东会正式召开会议并通过决议之前即缴付出资存在不规范之处，但该不规范之处并未违反有关法律规定，并且李艳祥、马辉、洪艳霞事后补充履行了公司内部决策程序，已确认对公司该次增资事宜没有异议。公司的该次增资行为存在法律瑕疵，但公司不存在因该增资瑕疵被处罚的法律风险；该增资瑕疵不会对公司的合法存续构成重大不利影响。

本次变更后，有限公司的股权结构如下：

序号	股东名称	出资金额 (万元)	出资比例 (%)	出资方式
1	李艳祥	20.00	10.00	货币出资
2	马辉	15.00	7.50	货币出资
3	洪艳霞	15.00	7.50	货币出资
4	北京惟帆通讯设备有限公司	150.00	75.00	货币出资
合计		200.00	100.00	-

3、第二次变更住所、第二次变更经营范围

2001 年 11 月 6 日，有限公司住所变更为北京市海淀区北蜂窝 2 号中盛大厦 1109 室，同时并从经营项目中去除计算机信息网络国际联网经营业务项目。有限公司就上述变更事项在北京市工商行政管理局办理了变更登记手续。2001 年 11 月 21 日，有限公司取得新的营业执照。

4、第一次变更名称、第二次增资、第一次股权变更

2005 年 3 月 14 日，电信红帆召开第二届第四次股东会议，经股东会决议，同意北京电信红帆信息技术有限公司变更名称为北京电信易通信息技术有限公司；同意李艳祥、洪艳霞、马辉分别将其出资额 20 万元、15 万元、15 万元所对应的股权转让给北京惟帆通讯设备有限公司，此次转让均为货币出资，以出资额

为转让价格，同日，上述各方签署了《出资转让协议书》；同意增加北京时代易通投资顾问有限公司为公司新股东；同意增加注册资本至 800 万元人民币，其中 600 万元由北京时代易通投资顾问有限公司认缴，并修改章程。

根据北京市工商行政管理局 2004 年 2 月 15 日颁布的《北京市工商局改革市场准入制度优化经济发展环境若干意见》第（十三）条规定：“投资人以货币形式出资的，应到设有“注册资本（金）入资专户”的银行开立“企业注册资本（金）专用帐户”交存货币注册资本（金）。工商行政管理机关根据入资银行出具的《交存入资资金凭证》确认投资人缴付的货币出资数额。”此次增资，取得了中国农业银行北京市海淀区支行出具的《交存入资资金凭证》在主管行政管理机关办理登记手续。

增资前，有限公司净资产为 2,000,031.76 元，每股净资产 1.00 元，增资价格为 1 元，增资价格与每股净资产价格基本相同，不存在损害公司或其原股东利益情况。

2005 年 3 月 14 日，有限公司就上述变更事项在北京市工商行政管理局办理了变更登记手续。2005 年 3 月 23 日，有限公司取得新的营业执照。

本次变更后，有限公司的股权结构如下：

序号	股东名称	出资金额 (万元)	出资比例 (%)	出资方式
1	北京惟帆通讯设备有限公司	200.00	25.00	货币出资
2	北京时代易通投资顾问有限公司	600.00	75.00	货币出资
合计		800.00	100.00	-

5、第三次增资、第二次股权变更

2005 年 5 月 30 日，电信易通召开第三届第二次股东会议，经股东会决议，同意增加北京然信科技有限公司为新股东；同意北京时代易通投资顾问有限公司将其出资额 600 万元所对应的股权转让给北京然信科技有限公司，此次转让为货币出资，以出资额为转让价格，同日，上述各方签署了《出资转让协议书》；同意增加注册资本至 1000 万元人民币，其中 150 万元由北京然信科技有限公司认缴，50 万元由北京惟帆通讯设备有限公司认缴，并修改章程。

根据北京市工商行政管理局 2004 年 2 月 15 日颁布的《北京市工商局改革市场准入制度优化经济发展环境若干意见》第（十三）条规定：“投资人以货币形式出资的，应到设有“注册资本（金）入资专户”的银行开立“企业注册资本（金）

专用帐户”交存货币注册资本（金）。工商行政管理机关根据入资银行出具的《交存入资资金凭证》确认投资人缴付的货币出资数额。”此次增资，取得了中国农业银行北京市海淀区支行出具的《交存入资资金凭证》在主管行政管理机关办理登记手续。

增资前，有限公司净资产为 7,875,359.18 元，每股净资产 0.984 元，增资价格为 1 元，不存在增资价格低于每股净资产的情况。

2005 年 5 月 30 日，有限公司就上述变更事项在北京市工商行政管理局办理了变更登记手续。2005 年 6 月 1 日，有限公司取得新的营业执照。

本次变更后，有限公司的股权结构如下：

序号	股东名称	出资金额 (万元)	出资比例 (%)	出资方式
1	北京惟帆通讯设备有限公司	250.00	25.00	货币出资
2	北京然信科技有限公司	750.00	75.00	货币出资
合计		1000.00	100.00	-

6、第一次变更法人代表

2005 年 10 月 17 日，电信易通召开第三届第三次股东会议，经股东会决议，同意免去李艳祥执行董事职务，选举顾晓明为执行董事。同时由顾晓明接任法定代表人。

2005 年 11 月 7 日，有限公司就上述变更事项在北京市工商行政管理局办理了变更登记手续。2005 年 11 月 7 日，有限公司取得新的营业执照。

7、第二次变更法人代表

2008 年 12 月 15 日，电信易通召开第三届第三次股东会议，经股东会决议，同意成立董事会，选举马辉、崔杰、李艳祥董事成员职务；同意免去顾晓明执行董事及法定代表人职务，选举马辉董事长职务及法定代表人资格，并修改章程。

2008 年 12 月 15 日，有限公司就上述变更事项在北京市工商行政管理局海淀分局办理了变更登记手续。2008 年 12 月 18 日，有限公司取得新的营业执照。

8、第三次变更经营范围、第一次延长经营期限

2010 年 3 月 9 日，电信易通召开第四届第一次股东会议，经股东会决议，同意增加经营范围：组装加工计算机软硬件；同意延长公司营业期限至 2030 年

3月10日，并修改章程。

2010年3月10日，有限公司就上述变更事项在北京市工商行政管理局海淀分局办理了变更登记手续。2010年3月10日，有限公司取得新的营业执照。

9、第三次股权变更、第三次变更法人代表、第四次变更经营范围

2012年6月5日，电信易通召开第五届第一次股东会议，经股东会决议，同意增加自然人文彬、刘雪涛、白雪松为新股东；同意北京惟帆通讯设备有限公司将其出资额100万元所对应的股权转让给文彬、同意北京惟帆通讯设备有限公司将其出资额70万元所对应的股权转让给刘雪涛、同意北京惟帆通讯设备有限公司将其出资额30万元所对应的股权转让给白雪松、同意北京惟帆通讯设备有限公司将其出资额50万元所对应的股权转让给北京然信科技有限公司，此次转让均为货币出资，以出资额为转让价格，同日，上述各方签署了《出资转让协议书》。

2012年6月6日，电信易通召开第六届第一次股东会议，经股东会决议，同意选举李艳祥、文彬、洪艳霞、刘雪涛、马辉为董事；同意选举李燕、沈玉勤、孙建红为监事；同意由总经理文彬担任法定代表人；同意将经营范围变更为：一般经营项目：技术开发、技术咨询、技术服务、计算机技术培训；销售通讯设备、计算机、软件及辅助设备、五金交电；计算机系统服务；生产、加工计算机软、硬件；设计、制作、代理、发布广告；经济贸易咨询，并修改章程。

2012年6月21日，北京市工商行政管理局海淀分局核发了有限公司《企业法人营业执照》。

本次变更后，有限公司的股权结构如下：

序号	股东名称	出资金额 (万元)	出资比例 (%)	出资方式
1	北京然信科技有限公司	800.00	80.00	货币
2	文彬	100.00	10.00	货币
3	刘雪涛	70.00	7.00	货币
4	白雪松	30.00	3.00	货币
合计		1000.00	100.00	-

10、有限公司整体改制为股份公司

2012年7月30日，公司召开临时股东会，通过决议，同意公司以2012年6月30日为基准日，整体变更为股份有限公司。天职国际会计师事务所为改制出

具“天职京 ZH[2012]T13 号”审计报告，截至 2012 年 6 月 30 日，公司经审计的净资产值为 10,000,251.1 元，北京国融兴华资产评估有限责任公司出具了“国融兴华评报字【2012】第 164 号”资产评估报告，根据资产评估报告，截至 2012 年 6 月 30 日，公司的净资产为 1,321,300.00 元。

资产评估报告净资产值与审计报告净资产值的差额来源于应收账款、其他应收款、存货、固定资产等四个项目，增值 3,212,758.50 元，其中应收账款、存货增值 3,053,030.08 元，占增值比重 95%。应收账款账面价值为 4,741,620.70 元，评估价值为 6,455,237.50 元，增值 1,713,616.80 元，增值率为 36.14%，增值原因为公司对应收账款计提了 1,713,616.80 元的坏账准备，根据评估规范的要求，坏账准备评估为 0，考虑到没有确切的证据证明这些款项无法收回，未计提预计风险损失，导致评估增值。存货账面价值为 5,876,829.63 元，评估价值为 7,216,242.91 元，增值 1,339,413.28 元，增值率为 22.79%。存货的账面价值实际体现的是成本价值，评估增值的部分主要是库存商品与发出商品，评估价值是以其市场的价值扣除相关税费形成的，因此导致存货评估增值。

2012 年 7 月 30 日，4 名股东签署了《发起人协议》，发起设立股份公司。

2012 年 7 月 31 日，公司召开创立大会，审议通过成立股份有限公司以及公司章程等议案。

根据天职国际会计师事务所出具“天职京 ZH[2012]T17 号”《验资报告》，以公司 2012 年 6 月 30 日净资产折股，折为股本 1000 万股，每股面值 1 元。其余净资产进入资本公积。

2012 年 8 月 1 日，北京市工商行政管理局海淀分局核发了股份公司《企业法人营业执照》。

本次变更后，公司股权结构如下：

序号	股东名称	出资金额 (万元)	出资比例 (%)	出资方式
1	北京然信科技有限公司	800.00	80.00	货币
2	文彬	100.00	10.00	货币
3	刘雪涛	70.00	7.00	货币
4	白雪松	30.00	3.00	货币
合计		1000.00	100.00	-

（三）中关村高新技术企业

本公司于 2012 年 4 月 1 日获得中关村科技园区管理委员会颁发的《中关村高新技术企业证书》（编号为：20122011367601），有效期三年。

（四）主要股东情况

1、控股股东基本情况

北京然信科技有限公司持有公司 80% 的股份，是公司的控股股东。注册资本 1500 万元，其中北京然科通信技术有限公司货币出资 1050 万元，自然人洪艳霞、李艳祥、马辉分别货币出资 150 万元。营业执照注册号 110108004765261，住所为北京市海淀区北蜂窝路 2 号中盛大厦 712 室。法定代表人为李艳祥。经营范围：许可经营项目：无。一般经营项目：技术开发、技术咨询、技术服务、技术推广、技术转让；产品设计；企业管理；资产管理；市场调查；经济贸易咨询；投资咨询；企业管理咨询；企业策划、设计；公共关系服务；销售计算机、软件及辅助设备、电子产品、机械设备、通讯设备、五金、交电、文化用品；计算机系统服务；设计、制作、代理、发布广告。然信科技成立于 2002 年 9 月 7 日，成立时注册资本为 100 万。

2、其他持股 5% 以上的股东情况

文彬先生 1971 年出生，中国籍，无境外永久居留权，毕业于北京邮电大学，获软件工程硕士学位。1996 年 7 月至 1998 年 12 月在北京集伟成科技有限公司担任系统工程师。1998 年 12 月至 2000 年 3 月在北京耐特计算机公司担任技术部经理。2000 年 4 月至 2001 年 3 月在北京星航联科技有限公司担任技术部经理。2001 年 3 月至 2002 年 4 月在北京中亚能网络技术有限公司担任技术总监。2002 年 4 月加入本公司，历任网络事业部经理、副总经理，现任董事、总经理，兼公司法定代表人。持有公司 10% 的股份。

刘雪涛先生 1980 年出生，中国籍，无境外永久居住权，毕业于海淀职业大学，取得大专学历。1999 年 8 月至 2007 年 12 月在北京惟帆通讯设备有限公司担任出纳兼计划管理经理。2008 年 1 月至 2010 年 12 月在北京然信科技有限公司担任总经理助理。2011 年 1 月加入本公司，任董事、副总经理。持有公司 7% 的股份。

3、实际控制人基本情况

李艳祥先生 1962 年出生，毕业于北京邮电学院，通信技术专业，取得大专

学历。1982年9月至1993年3月在北京市电话局任技术员。1993年4月至1998年10月在北京泰东通讯设备有限公司任经理。1998年11月至1999年12月在北京泰东通讯设备有限公司任总经理。2000年1月至2005年6月在北京惟帆通讯设备有限公司任总经理。2005年7月至2008年12月在北京然信科技有限公司任董事长。2009年1月至今在本公司担任董事长职务。目前持有北京然科通信技术有限公司40%的股份，持有北京然信科技有限公司10%的股份，持有北京惟帆通讯设备有限公司25%的股份，持有苏州厚广电子科技有限公司51%的股份，持有北京西嘉国际货运有限公司15%的股份，持有北京泰东世纪通讯设备有限公司70%的股份，泰东世纪持有北京泰东通讯设备有限公司60%的股份（李艳祥先生间接持有泰东通讯42%的股份），泰东通讯持有沈阳华讯通电子科技工程有限公司51%的股份（李艳祥先生间接持有沈阳华讯通21.42%的股份）。

洪艳霞女士 出生于1963年，中国籍，无境外永久居留权，毕业于北京广播电视大学，统计学专业，取得大专学历。1982年7月至1992年12月在北京长途电话局任统计员。1993年1月至1993年4月在北京市电话局任会计。1993年5月至1999年12月在北京泰东通讯设备有限公司任财务经理。2000年1月至2005年6月在北京惟帆通讯设备有限公司常务副总兼财务总监。2005年7月至2012年5月在北京然信科技有限公司任常务副总。2012年6月至今在公司任董事、董事会秘书及财务总监。目前持有北京然科通信技术有限公司30%的股份，持有北京然信科技有限公司10%的股份。

马辉先生 出生于1968年，中国籍，无境外永久居留权，毕业于北京邮电学院，通信技术专业，取得大专学历。1986年9月至1993年9月在北京市电话局任机务员。1993年10月至1998年10月在北京泰东通讯设备有限公司任业务员。1998年11月至1999年12月在北京泰东通讯设备有限公司任业务部经理。2000年9月至2008年12月在北京惟帆通讯设备有限公司任副总经理。2008年12月至2010年12月在北京惟帆通讯设备有限公司任任总经理。2011年1月至2012年6月在北京然信科技有限公司任董事兼副总经理。2012年6月至今在公司任董事。目前持有北京然科通信技术有限公司30%的股份，持有北京然信科技有限公司10%的股份。

李艳祥、洪艳霞和马辉三方分别持有然科通信40%、30%和30%的股权，然科通信、李艳祥、洪艳霞和马辉分别持有然信科技70%、10%、10%和10%的股权，然信科技持有电信易通80%的股权，李艳祥、洪艳霞、马辉三方共同行使对公司的控制权。

公司在最近两年一直由北京然信科技有限公司控股，且持股比例一直保持在75%以上，公司最近两年内的控股股东未发生变化。2000年李艳祥、洪艳霞、马辉三位实际控制人出资设立有限公司，期间股东发生过变动，但一直是由这三位实际控制人直接或通过其控制的其他企业控股电信易通，因此实际控制人一直为李艳祥、洪艳霞、马辉，未发生变化。

三方于2000年3月已达成了在目标公司股东会和董事会上一致行动的口头约定。之后，三方在公司历次股东会和董事会上一致遵循各方事前沟通协商的原则，并按照协商一致的表决意向来进行表决及投票。根据李艳祥、洪艳霞、马辉于2012年7月30日签订的《一致行动人协议》，三方共同确认并同意，在以往、现时及将来他们均遵循约定采取一致行动，共同行使对然科通信、然信科技及公司的控制权。三方将保证在直接或间接地行使目标公司股东会和董事会的表决权时，均采用相同的意思表示，以确保三方在目标公司中的共同控制地位。

4、控股股东及实际控制人控制的其他企业的基本情况

(1) 北京然科通信技术有限公司：

北京然科通信技术有限公司持有北京然信科技有限公司70%的股份，是然信科技的控股股东。然科通信注册资本200万元，由自然人李艳祥、洪艳霞、马辉分别货币出资80万元、60万元、60万元设立。营业执照注册号110108008691961，住所为北京市海淀区海淀大街3号（11-2号地）1212室。法定代表人为李艳祥。经营范围：许可经营项目：无。一般经营项目：法律、行政法规国务院决定禁止的，不得经营；法律、行政法规、国务院决定规定的应经许可的，经审批机关批准并经工商行政管理机关登记注册后方可经营；法律、行政法规、国务院决定未规定许可的，自主选择经营项目开展经营活动。

(2) 北京惟帆通讯设备有限公司

北京惟帆通讯设备有限公司注册资本1500万元，其中北京然信科技有限公司货币出资1125万元，自然人李艳祥货币出资375万元。营业执照注册号110000001484513，住所为北京市海淀区北蜂窝2号中盛大厦708室。经营范围：许可经营项目：无。一般经营项目：销售通讯设备、电子产品、机械设备；技术开发、技术转让、技术咨询、技术服务、技术推广；劳务分包；劳务派遣；企业管理咨询；市场调查；企业策划；经济贸易咨询。惟帆通讯成立于1999年6月11日，成立时注册资本为25万美元。

(3) 北京泰东世纪通讯设备有限公司

北京泰东世纪通讯设备有限公司注册资本 200 万元，由李艳祥、陈杰、郭萍、韩伟分别以货币出资 140 万元、20 万元、20 万元、10 万元设立。营业执照注册号 110107009253070，住所为北京市石景山区古城西街 21 号院内。法定代表人为陈杰。经营范围：许可经营项目：生产光电通讯产品、无源光器件产品。一般经营项目：销售无源光器件产品；技术开发、技术服务；设备维修。

(4) 北京泰东通讯设备有限公司

北京泰东通讯设备有限公司注册资本 51 万元美元，公司类型为有限责任公司（台港澳与境内合资），由香港明伟有限公司、北京泰东世纪通讯设备有限公司分别以货币出资 20.4 万美元、30.6 万美元设立。营业执照注册号 110000410042270，住所为北京市石景山区古城西街 21 号院。法定代表人为李艳祥。经营范围：组装生产数位线路倍增器、用户环路载波机、集团电话及其他通讯设备和相关的技术维修服务；生产销售通讯器材仪器仪表办公自动化设备及相关技术咨询服务，承包通讯及相关工程的策划设计及服务；销售自产产品。

(5) 苏州厚广电子科技有限公司

苏州厚广电子科技有限公司注册资本 200 万元人民币，由李艳祥、穆梦飞分别以货币出资 102 万元、98 万元设立。营业执照注册号 320506000212288，住所为苏州市吴中区胥口镇胥康路 58 号。法定代表人为李艳祥。经营范围：许可经营项目：无。一般经营项目：研发、生产、销售：电子产品、电气产品、家用电器；销售：办公用品、电线电缆，五金机电、电子元器件；自营和代理各类商品及技术的进出口业务。

(6) 沈阳华讯通电子科技工程有限公司

沈阳华讯通电子科技工程有限公司注册资本 120 万元美元，由北京泰东通讯设备有限公司、香港明伟（台湾东讯）有限公司分别以货币出资 61.2 万美元、58.8 万美元设立。营业执照注册号 210100401004088，住所为沈阳经济技术开发区花海路 30-1 号。法定代表人为李艳祥。经营范围：通讯设备及通信终端产品、光纤民用产品、配电设备、发电设备、民用电器及控制系统的开发、生产、销售；通信设备、消噪音及电气设备的安装、调试、维修和维护。

(7) 北京西嘉国际货运有限公司

北京西嘉国际货运有限公司注册资本 500 万元，由李艳祥、韩伟、郑昆岩分

别以货币出资 75 万元、100 万元、325 万元设立。营业执照注册号 110105006414691，住所为北京市朝阳区曙光西里甲 1 号东域大厦 A 座 1802 室。法定代表人为李艳祥。经营范围：承办海运、空运进出口货物的国际运输代理业务，包括：揽活、订舱、仓储、中转、集装箱拼装拆箱、结算运杂费、报关、报验、保险、相关的短途运输服务及运输咨询业务。

3、报价转让前公司股东及持股数量

详见上文“五、（二）历史沿革”之“10、有限公司整体改制为股份公司”。

4、股东出资情况

详见上文“五、（二）历史沿革”。

5、公司股东之间的关联关系

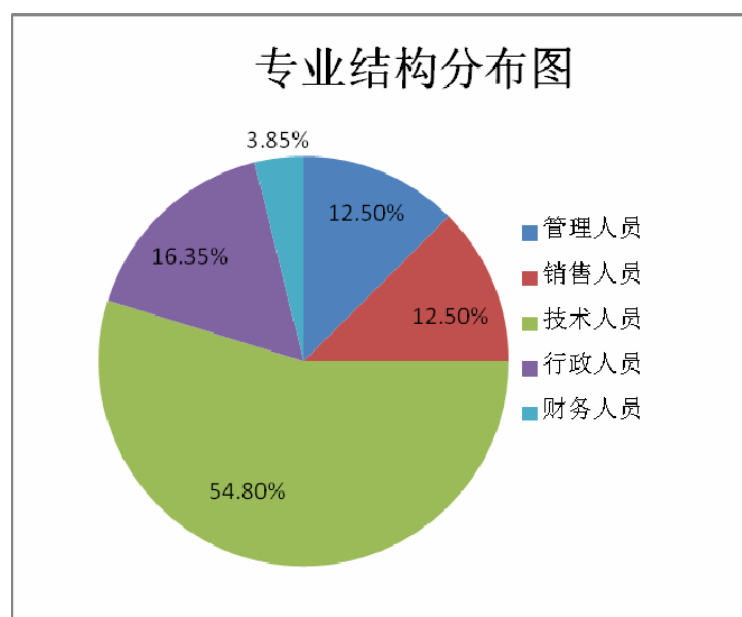
公司现有各股东之间不存在关联关系。

（五）员工情况

截至2012年6月30日，公司共有员工104人，构成情况如下：

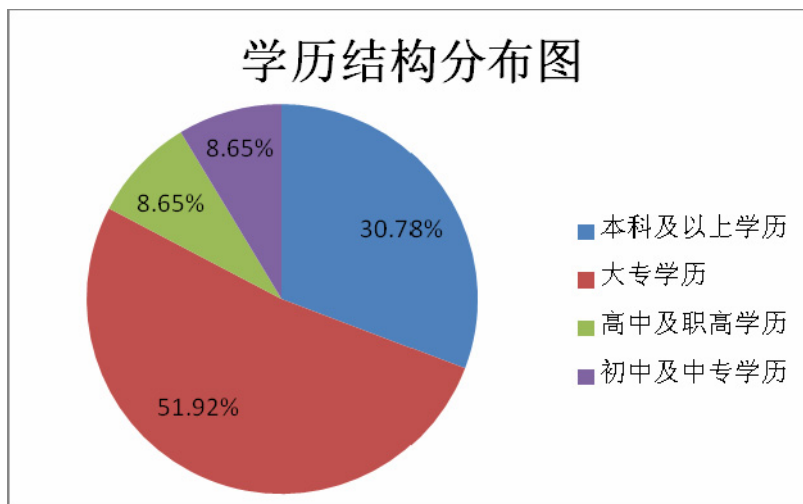
1、专业结构

公司管理人员13人，销售人员13人，技术人员57人，行政人员17人，财务人员4人，结构如下图：



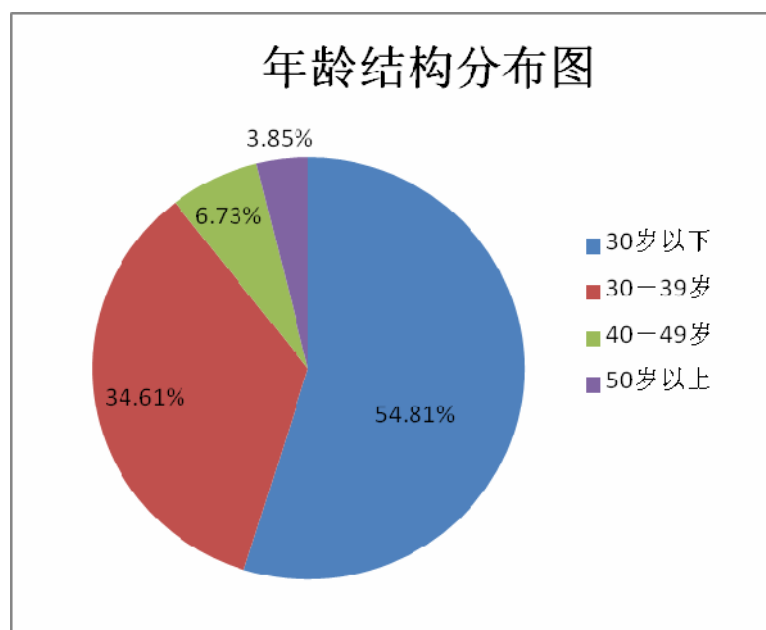
2、学历结构

公司员工中具有本科及以上学历 32 人，大专学历 54 人，高中及职高学历 9 人，初中及中专学历 9 人，结构图如下：

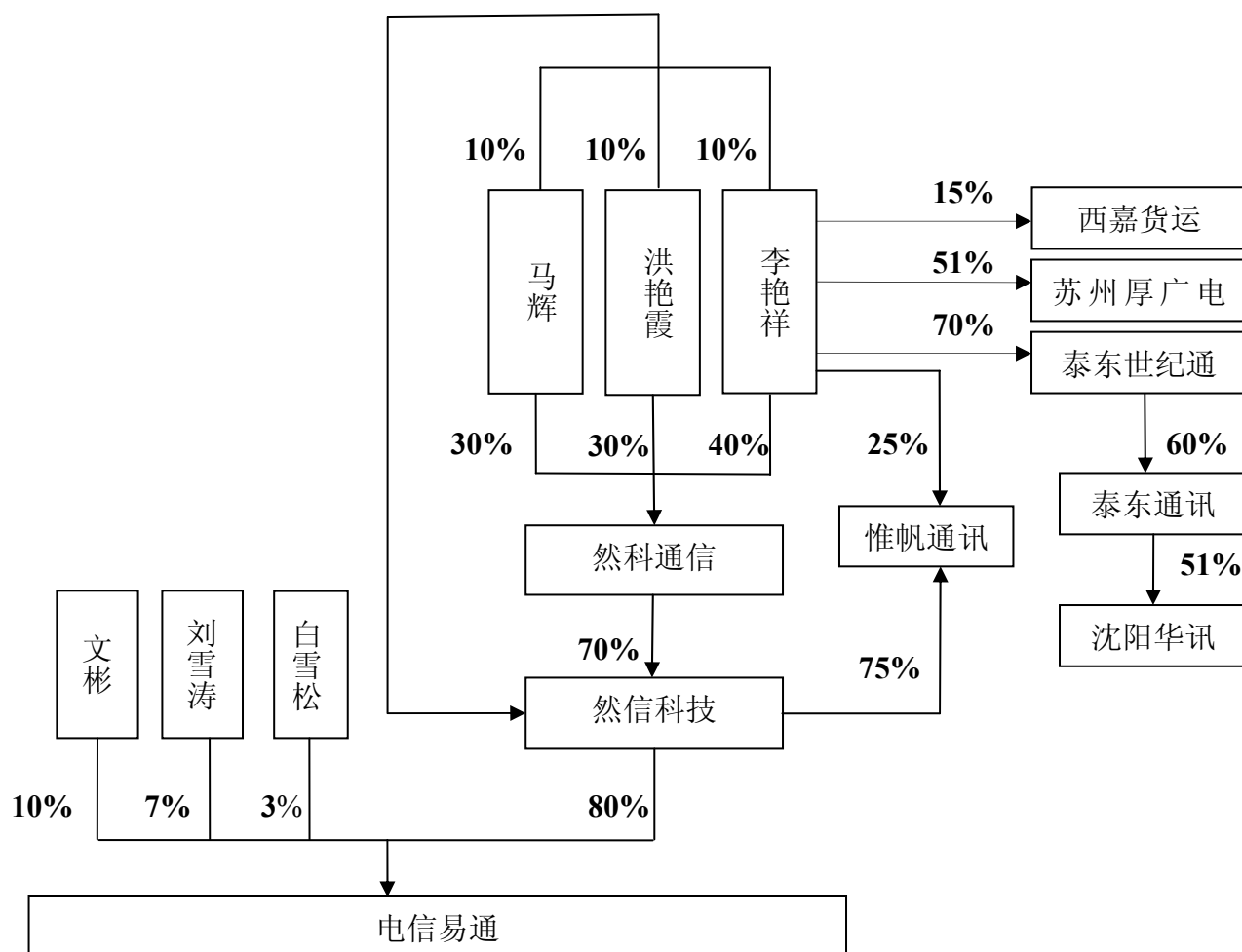


3、年龄结构

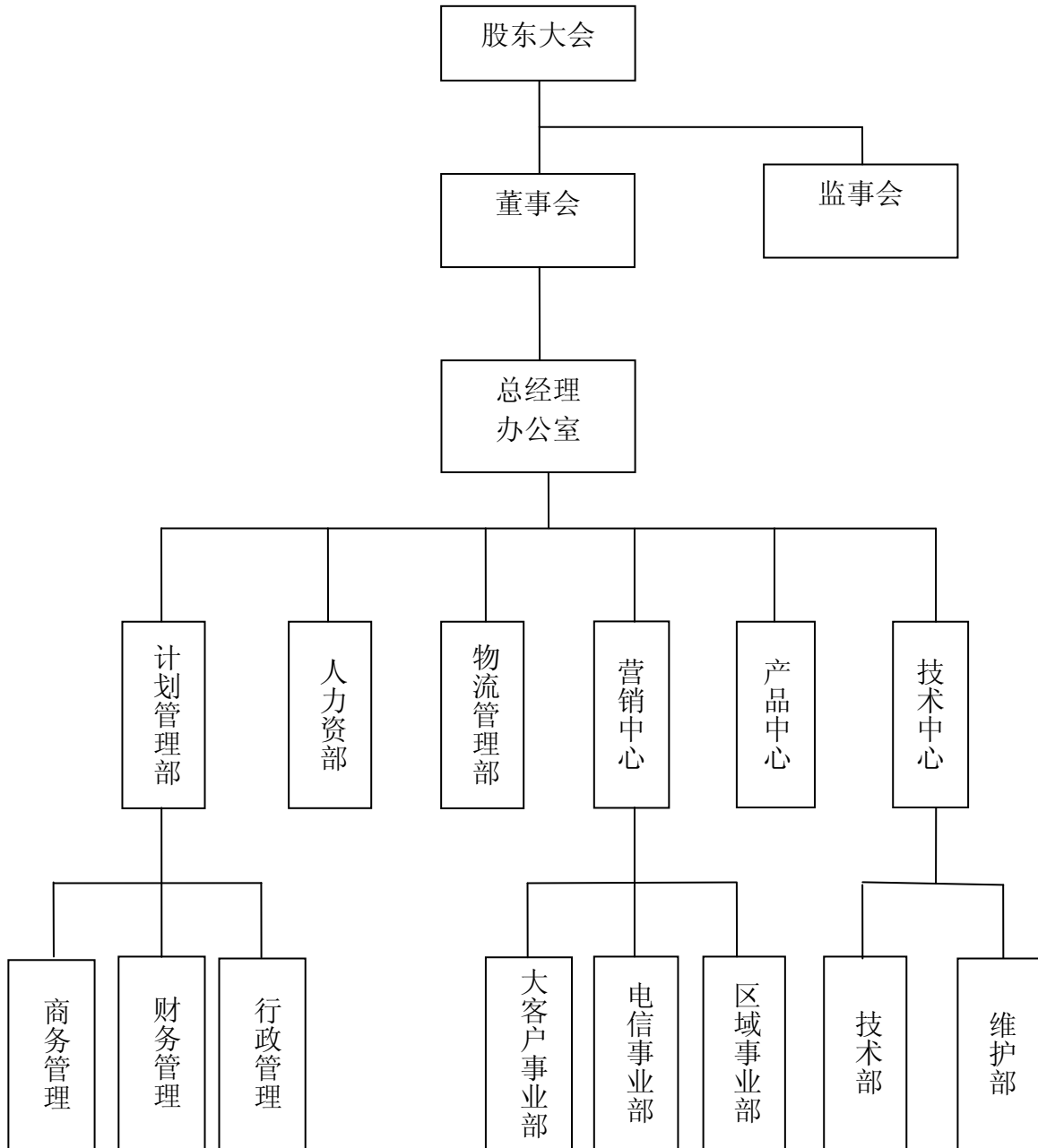
公司员工中 30 岁以下员工 57 人，30-39 岁员工 36 人，40-49 岁员工 7 人，50 岁及以上员工 4 人，结构图如下：



(六) 公司股权结构



(七) 内部组织结构



六、公司董事、监事、高级管理人员及核心技术人员

(一) 基本情况

1、董事基本情况

李艳祥先生，董事长，1962年出生，中国籍，无境外永久居留权，毕业于北京邮电学院，通信技术专业，取得大专学历。1982年9月至1993年3月在北京市电话局任技术员。1993年4月至1998年10月在北京泰东通讯设备有限公司任经理。1998年11月至1999年12月在北京泰东通讯设备有限公司任总经理。2000年1月至2005年6月在北京惟帆通讯设备有限公司任总经理。2005年7月至2008年12月在北京然信科技有限公司任董事长。2009年1月至今在公司担任董事长职务。

洪艳霞女士，董事，出生于1963年，中国籍，无境外永久居留权，毕业于北京广播电视大学，统计学专业，取得大专学历。1982年7月至1992年12月在北京长途电话局任统计员。1993年1月至1993年4月在北京市电话局任会计。1993年5月至1999年12月在北京泰东通讯设备有限公司任财务经理。2000年1月至2005年6月在北京惟帆通讯设备有限公司常务副总兼财务总监。2005年7月至2012年5月在北京然信科技有限公司任常务副总经理。2012年6月至今在公司任董事、董事会秘书及财务总监。

马辉先生，董事，出生于1968年，中国籍，无境外永久居留权，毕业于北京邮电学院，通信技术专业，取得大专学历。1986年9月至1993年9月在北京市电话局任机务员。1993年10月至1998年10月在北京泰东通讯设备有限公司任业务员。1998年11月至1999年12月在北京泰东通讯设备有限公司任业务部经理。2000年9月至2008年12月在北京惟帆通讯设备有限公司任副总经理。2008年12月至2010年12月在北京惟帆通讯设备有限公司任任总经理。2011年1月至2012年6月在北京然信科技有限公司任董事兼副总经理。2012年6月至今在公司任董事。

文彬先生，董事，1971年出生，中国籍，无境外永久居留权，毕业于北京邮电大学，获软件工程硕士学位。1996年7月至1998年12月在北京集伟成科技有限公司担任系统工程师。1998年12月至2000年3月在北京耐特计算机公司担任技术部经理。2000年4月至2001年3月在北京星航联科技有限公司担任技术部经理。2001年3月至2002年4月在北京中亚能网络技术有限公司担任技术总监。2002年4月加入本公司，历任网络事业部经理、副总经理，现任董事兼总经理职务。

刘雪涛先生，董事，1980年出生，中国籍，无境外永久居住权，毕业于海淀职业大学，取得大专学历。1999年8月至2007年12月在北京惟帆通讯设备有限公司担任出纳兼计划管理经理。2008年1月至2010年12月在北京然信科技有限公司担任总经理助理。2011年1月加入本公司任董事兼副总经理。

2、监事基本情况

李燕女士，监事会主席，1968年出生，中国籍，无境外永久居留权，毕业于北京邮电学院，获计算机通信专业学士学位。1990年7月至2000年6月在甘肃玉门石油管理局通讯处任副主任。2000年6月至2010年12月在北京奈特时代科技发展有限公司任总经理助理，2011年3月加入本公司，任产品总监。

白雪松先生，监事，1975年出生，毕业于武汉大学（原武汉测绘科技大学），无境外永久居留权，获计算机应用专业学士学位。1998年6月至2000年10月在中国建筑工业出版社印刷厂（海宇兴科技有限公司）任部门经理，2001年2月加入本公司，历任销售经理、部门经理，现任销售总监。

孙建红女士，监事，1970年出生，中国籍，无境外永久居留权，毕业于中央财经大学，获会计专业学士学位。1992年8月至1995年8月在青岛柏莱诺服务有限公司任出纳、会计。1995年9月至2001年3月在青岛全统旅游育乐有限公司任主管会计、外联部经理。2001年6月至2008年6月在北京惟帆通讯设备有限公司任行政助理、人事行政经理，2008年7月加入本公司，任人事经理。

3、高级管理人员基本情况

文彬先生，总经理，基本情况详见上述“1、董事基本情况”相关内容。

刘雪涛先生，副总经理，基本情况详见上述“1、董事基本情况”相关内容。

洪艳霞女士，财务总监兼董事会秘书，基本情况详见上述“1、董事基本情况”相关内容。

4、核心技术人员基本情况

文彬先生，总经理，基本情况详见上述“1、董事基本情况”相关内容。

顾晓明先生，技术总监，出生于1962年，中国籍，无境外永久居住权，毕业于北京计算机学院，获计算机软件专业学士学位。2003年8月加入本公司，任技术总监。

李燕女士，产品总监，基本情况详见上述“2、监事基本情况”相关内容。

焦显伟先生，售前工程师，出生于1980年，中国籍，无境外永久居住权，毕业于河南理工大学，获通信工程专业学士学位。2011年3月加入本公司，任售前工程师。

刘晨先生，售前工程师，出生于1981年，中国籍，无境外永久居住权，毕业于中国地质大学（北京），计算机专业，取得大专学历。2003年7月加入本公司，任售前工程师。

（二）公司与上述人员签订的协议以及为稳定上述人员已采取或拟采取的措施

公司高级管理人员与核心技术人员均与公司签订了劳动合同，均在公司专职工作，均在公司领取薪金。不存在公司高级管理人员与核心技术人员在股东单位兼职的情况。公司与董事、监事、高级管理人员及核心技术人员没有其他协议安排（包括但不限于借款、担保等协议）。

公司与高级管理人员和核心技术人员均签订了有相应保密条款的《劳动合同》。公司为稳定管理层及核心技术人员，已采取或拟采取的措施有：

1、企业人才管理与企业文化建设相结合，定期举行全体员工活动、评选优秀员工等，形成企业文化留人的良好氛围；

2、在制度和保障方面为管理层和核心技术人员提供良好的工作环境，同时开拓市场为其提供施展才华的舞台；

3、提供各种培训机会和继续深造的机会，用于更新知识结构，使管理层和核心技术人员能够不断学习新知识、提高技能；

4、目前公司已吸收公司主要高级管理人员成为公司股东，占公司股权的20%，将来将继续扩大高管和核心技术人员持股比例，上述持股措施确保了公司管理层和核心技术人员稳定。

(三) 董事、监事、高级管理人员及核心技术人员持股情况

公司董事、监事、高级管理人员和核心技术人员持股情况如下：

姓名	任职情况	持股数量 (股)	持股比例 (%)
李艳祥	董事长	-	-
文彬	董事、总经理、核心技术人员	1,000,000.00	10.00
刘雪涛	董事、副总经理	700,000.00	7.00
洪艳霞	董事、财务总监、董事会秘书	-	-
马辉	董事	-	-
李燕	监事会主席、核心技术人员	-	-
白雪松	营销主管、监事	300,000.00	3.00
孙建红	监事	-	-
顾晓明	核心技术人员	-	-
焦显伟	核心技术人员	-	-
刘晨	核心技术人员	-	-
合计	-	2,000,000.00	20.00

李艳祥、洪艳霞和马辉分别持有然科通信40%、30%和30%的股权，然科通信、李艳祥、洪艳霞和马辉分别持有然信科技70%、10%、10%和10%的股权，然信科技持有电信易通80%的股权。因此，董事长李艳祥先生间接持有电信易通30.4%的股份（ $1000 * ((40% * 70% + 10%) * 80%) = 304$ （万股））；董事兼董事会秘书兼财务总监洪艳霞女士间接持有电信易通24.8%的股份（ $1000 * ((30% * 70% + 10%) * 80%) = 248$ （万股）），董事马辉先生间接持有电信易通24.8%的股份（ $1000 * ((30% * 70% + 10%) * 80%) = 248$ （万股））。

七、公司业务与技术情况

(一) 业务情况

1、主营业务

1、主营业务

公司的经营范围：技术开发、技术咨询、技术服务、计算机技术培训；销售通讯设备、计算机、软件及辅助设备、五金交电；计算机系统服务；生产、加工计算机软、硬件；设计、制作、代理、发布广告；经济贸易咨询。

本公司在整个通信服务产业链中作为服务提供商为运营商及其他客户提供产品及服务。公司主营业务为通信行业的系统集成、行业应用、技术服务及设备销售。

行业应用，这是公司今后重点发展的业务方向，行业应用就是利用运营商的3G、4G（LTE）、WIFI、光纤等通信网络资源，加上公司根据不同行业具体需求开发出具有行业特点的软硬件产品、行业应用平台等来满足用户需求；

系统集成，这是公司发展的基础，网络系统集成即是在网络工程中根据具体用户的需要，运用系统集成方法，将硬件设备，软件设备，网络基础设施，网络设备，网络系统软件，网络基础服务系统，应用软件等组织成为一体，使之成为能组建一个完整、可靠、经济、安全、高效的计算机网络系统的全过程。公司充分利用运营商的通信资源，再结合公司的经验以及软硬件平台为用户提供全面的解决方案；

技术服务，这是公司多年一直坚持的一项业务，我们所从事的技术服务是指传统意义上的服务外包，包括网络、线路、设备以及应用软件系统的服务，服务方式包括电话支持、现场上门服务、驻场服务等，公司有专门的服务团队、车辆、仪器仪表、24小时的呼叫中心、派单系统等来满足用户的服务要求；

设备销售，由于长年与运营商合作，公司与北京联通、北京电信的框架协议销售，同时我们还针对其他客户销售。销售的设备包括华三、华为、CISCO、阿尔卡特、西门子、宝丽通、优科无线等国际知名厂家设备。

公司主要项目如下：

（1）行业应用方面情况

公司的产品基本采用 YT-3G 产品系列、YT-3G 网管系列、AAA 认证服务器、云监控平台等；

目前项目情况，在北京市公安局内保局的银行 ATM 以及银行营业网点的监控报警系统均采用 YT-3G 产品；

北京交管局、石家庄交管局等非现场执法系统均采用 YT-3G 产品，目前正在往全国推广；

中国工商银行离行式业务系统 YT-3G 产品也是入围选型产品，目前正在工行上海、甘肃、北京等分行运用，其他银行包括北京银行、上海银行、光大银行等均已使用，其他银行正在推广；

北京市公交总公司采用我公司的 3G 车载产品提供数据传输应用；另外北京市电力公司、北京经信委、北京市政、北京社保等都以大量使用。

云监控平台目前已经运用在北京交管局的防汛指挥系统、长安街等重点区域的视频监控系统等。

（2）系统集成方面

公司研发出系统集成解决方案系统、网络预警监测系统以及大客户故障处理辅助系统、酒店宽带计费系统等软件；

目前项目情况包括国家行政学院、共青团中央、中央电视台、北京电视台、武警总队、中组部、文化部、中石油、中石化、教育部、等部委、大型企事业单位，北京市委市政府及其所属委办局等提供包括数据通信网络系统集成项目、语音通信系统集成、视频会议系统集成等项目。

（3）技术服务方面

网络预警监测系统、大客户故障处理辅助系统、酒店宽带网络管理系统等软件。

目前常年与北京联通、北京电信、中央电视台、北京电视台、北京交管局等提供服务，包括中央电视台的基础通讯线路及设备的维护，北京联通全北京四五星酒店宽带系统的维护，北京交管局非现场执法系统维护等。

(4) 设备销售方面

公司设备销售包括北京联通、北京电信的框架协议销售以及其他客户销售。

销售的设备包括华三、华为、CISCO、阿尔卡特、西门子、宝丽通、优科无线等国际知名厂家设备。

2、主要产品

公司的主要产品有：

行业应用方面：YT-3G 产品系列、YT-3G 网管系列、AAA 认证服务器、云监控平台等；

系统集成方面：公司研发出系统集成解决方案系统、网络预警监测系统以及大客户故障处理辅助系统、酒店宽带计费系统等软件；

技术服务方面：网络预警监测系统、大客户故障处理辅助系统、酒店宽带网络管理系统等软件。

具体情况如下：

(1) YT-3G 无线路由器系列

产品概述

YT-3G 无线路由器产品基于 WCDMA/CDMA2000 EVDO/TD-SCDMA 无线公网技术，采用工业级 3G 模块、32 位 Mips 高性能嵌入式处理器及 Linux 操作系统，构建了 WCDMA/CDMA2000 EVDO/TD-SCDMA 网络接入，从而实现全网无线下的数据和视频高速稳定传输。

产品特点：

- 专业 具有路由管理、配置导入导出、动态域名解析、防火墙、NAT、DHCP、端口映射、DMZ、多 IP 设置、链路备份、网络状态监测、日志服务器等高级功能；
- 高效 支持 MPPC/MPPE 技术；流量管理技术；支持 SNMP 协议及定制协议网管软件、一键复位；
- 简约 3G 接入省略了有线网络的复杂布线。
- 安全 支持 PPTP、L2TP 及 IPsec VPN 等功能；
- 稳定 提供 LCP、PPP、ICMP 及 Reverse ICMP 四级链路检测机制；

产品广泛应用于离行 ATM 机、数据采集、车载监控传输、互联网信息浏览、应急通信办公等行业应用。

(2) YT-3G 网管系列

YT-3G-DN 网管平台是电信易通专为 3G 系列产品研发的无线数据网络管理平台，该网管平台具有安装方便，操作灵活，性能稳定，用户界面友好等特点，对无线网络设备进行全方位的监控与管理。

(3) YT-3G-AS 电信易通 AAA 软件

YT-3G-AS 是特别针对移动网络接入的无线 AAA 认证、授权和计费管理系统。AAA (Authentication, Authorization and Accounting)

产品特性：

- 用于采用 GPRS/3G 无线接入的终端用户进行认证、授权和计费；
- 完全遵循 RFC2138 - Radius Authentication and Authorization 和 RFC2139 - Radius Accounting 两个主要规范；
- 支持包括 Cisco、华为在内的多种用户局端网络设备；
- 支持用户名同 IMSI (即手机卡) 的绑定，特定用户只能通过特定设备登陆；
- 支持用户名绑定地址、路由器分配地址和地址池分配地址三种地址分配方式；
- 支持按用户、按用户组、按域的用户上线时间、断线时间、在线时长、在线流量的统计、打印和 Excel 方式输出；
- 支持多个网关，满足大型客户多分支机构的需要；
- 支持双机热备份和多机热备份，确保系统稳定性；

技术特点：

1) 独有的 SmartX 技术

- SmartQ 技术，智能缓冲队列满足不同的用户规模和性能需求
- SmartT 技术，充分利用服务器的处理能力
- SmartR 技术，保证最高的处理速度和最小的时延

2) 良好的可扩展性

- 体系结构和处理流程均支持任意扩展
- 支持软/硬件负载均衡

- 支持冗余热备份

(4) 系统集成解决方案系统

系统集成解决方案系统软件主要用于公司售前技术人员了解用户需求后,根据用户需求根据已有的数据库结合实际需求自动生成最优的解决方案。

本系统拥有一个庞大的解决方案案例库和相关数据库,可以针对客户所遇到的问题 and 需要达到的效果和功能,在案例库中搜索、筛选和整合,最终向客户提供综合多方案案例和经验的系统集成解决方案。

(5) 网络预警监测系统

数据网管预警系统在统一的平台上实现了对大客户网络本地 DDN、ATM 和帧中继网的预警式故障管理、大客户管理和综合网络管理。通过网络重大故障预警和大客户电路业务告警监视等功能,实现了对网络的预警式管理,为主动式故障处理提供了技术支持,为提高网络维护水平提供了强大的技术支撑能力。

综合数据网管预警系统是一套由多个模块集成在一起的基于 TMN 的综合网管系统,它能够在复杂网络上为用户提供全方位,多样化的解决方案。通过这个综合网管平台,在包括 DDN, ATM 和帧中继的多域网络基础上,向用户提供了高层次的业务和操作。

综合数据网管预警系统主要包括:业务管理(SMS),网络管理(NMS),及各网元管理系统(EMS)的通信管理等模块,从而组成了一个复杂的网络管理系统。这些应用模块可以将 DDN、帧中继和 ATM 的多域网上的业务层、网络层和网元层的管理集成在一起,提供一个端到端的解决方案。

(6) 大客户故障处理辅助系统

采用大客户故障处理辅助系统软件,为用户提供大量的故障处理支持库,辅助售后技术人员解决故障,通过公司的呼叫中心系统为用户提供及时的故障处理,获得了大量用户的信任。

(7) 酒店宽带计费系统

作为宽带网络计费系统的核心部分,AAA Server 对所有的宽带连接进行验证、授权、计费,支持各种 Radius 兼容的宽带接入设备。AAA Server 基于标准工业服务器,采用嵌入式操作系统,内置强大的费率引擎,内置各种流行的酒店

PMS 接口，具有良好的稳定性、高效性、开放性和可扩展性。

(8) 酒店宽带网络管理系统

该系统主要应用于大型酒店宽带管理。

系统参数：

- 系统结构采取典型的 B/S 结构。
- 数据库采用 SQL-SERVER 2005 数据库。
- 操作系统为 Windows 2003 Server。
- Web 服务器使用 websphere application server。
- 客户端操作系统为 windows、linux、mac 等主流操作系统皆可，使用 IE5.0 或火狐、360 等主流浏览器。。
- 操作系统和数据库同为微软公司产品，之间配合紧密兼容性好 Web 服务器采用 IBM 产品，稳定性好可接受的并发连接高。

该系统软件包括以下子系统：

1、故障管理系统

本模块用于响应中心维护人员、酒店代维公司维护人员进行故障录入、查询分析等操作。

故障管理子系统模块划分：

- 故障录入
- 故障查询
- 故障处理
- 故障统计分析表
- 故障统计分析图
- S1、S2 级别故障报告提交
- S1、S2 级别故障回访 (扫描件上传)
- 故障点管理

1.1.1 故障录入子系统

- 模块功能:录入每天发生的故障，按照酒店名称、安排故障处理时间、故障内容、处理人员等信息以及提供附件上传功能。

1.1.2 故障处理子系统

- 模块功能:录入故障处理结果、故障点、故障处理方式、备件使用情况、耗材使用情况以及备注、故障级别。

1.1.3 故障查询子系统

- 模块功能:按照不同的搜索条件对历史故障记录进行查询,同时按照酒店业务分区查询故障(业务区分为:集客部,2,3,4,5,7,8区)

1.1.4 故障统计分析表子系统

- 模块功能:按告警级别综合展示告警数量,以列表形式呈现。

1.1.5 故障统计分析图子系统

- 模块功能:按告警级别综合展示告警数量,以饼图形式以及柱状图形式呈现。

1.1.6 S1、S2 级别故障报告提交子系统

- 模块功能:对于 S1、S2 级别的故障处理完毕后,24 小时之内提交故障报告。

1.1.7 S1、S2 级别故障回访子系统

- 模块功能:对于 S1、S2 级别的故障处理完毕后,对于相应的故障进行回访。并打印出回访单让客户签字确认之后,提交系统。

1.1.8 故障点管理子系统

- 模块功能:对故障点的添加、修改、浏览及删除操作。

2、网管数据报表系统

本模块用于管理酒店的网络设备。

网管数据统计子系统模块划分:

- 网管设备类别管理
- 网管设备管理
- 网管设备查询
- 网管设备分析表
- 网管设备分析图

2.1.1 网管设备类别管理子系统

模块功能:网管设备类别的添加、删除、查询和修改。网络设备需要增删改,一台一台录入,设备名称有区别,设备名称加酒店名称构成查询的联合主键;

2.1.2 网管设备管理子系统

- 模块功能:网管设备的添加、删除和修改。
- 模块功能:对录入的设备型号,使用属性按类别录入,提供信息的表格导入功能;驻地网和vlan表信息的增删改查功能

2.1.3 网管设备查询子系统

- 模块功能:按不同条件对设备进行查询:可以按时按月份,设备名称,酒店名称及端口利用率对设备进行查询。

2.1.4 网管设备分析表子系统

- 模块功能: 对网管设备进行统计分析, 并以列表形式显示。

2.1.5 网管设备分析图子系统

- 模块功能: 对网管设备进行统计分析, 并以饼状图形式以及柱状图形式显示。

3. 酒店信息管理系统

本模块用于管理各酒店的详细信息

3.1 酒店信息管理子系统模块划分:

- 酒店信息管理
- 酒店联系人员信息管理
- 上联局域和地址、端口, 端路图等设备信息管理

3.1.1 酒店信息管理管理子系统

- 模块功能: 对酒店信息的增删改查操作, 包括对关联的端路图的查询, 同时体现酒店的属地性质

3.1.2 酒店联系人员信息管理子系统

- 模块功能: 对酒店的人员信息的增删改操作。

3.1.3 上联局域和地址、端口, 端路图等设备信息管理

- 模块功能: 对酒店的网络的上联局、地址、端口等信息的增删改查操作

公司以上自有产品中 YT-3G 产品系列为硬件产品, 主要包括 3G 无线路由器及 3G 视频服务器, 该类产品公司根据不同客户需求, 结合公司技术研发相应系统, 由供应商将相关系统装入硬件设备中, 公司再向供应商购入相应硬件设备; 其他要自有产品均为公司自行研发的软件产品。

3、经营模式

1) 运营模式

本公司在整个通信服务产业链中作为服务提供商为运营商及其他客户提供产品及服务。公司直接对最终客户提供服务, 根据客户反馈及需求提供后续服务。公司主要有如下两种业务模式:

合同结算模式: 公司与电信运营商或其他社会渠道商签署合同, 通过运营商的平台和渠道向客户提供一系列服务, 按照合同约定价格获取收入。在具体服务时, 公司与最终客户直接对接, 根据客户或其他社会渠道商需求提供相应产品及服务。公司与运营商维持着互相依托、共同经营的关系, 公司需要通过电信运营商的渠道来推广自身产品及服务, 而运营商亦需要与公司合作维系及拓展客户。

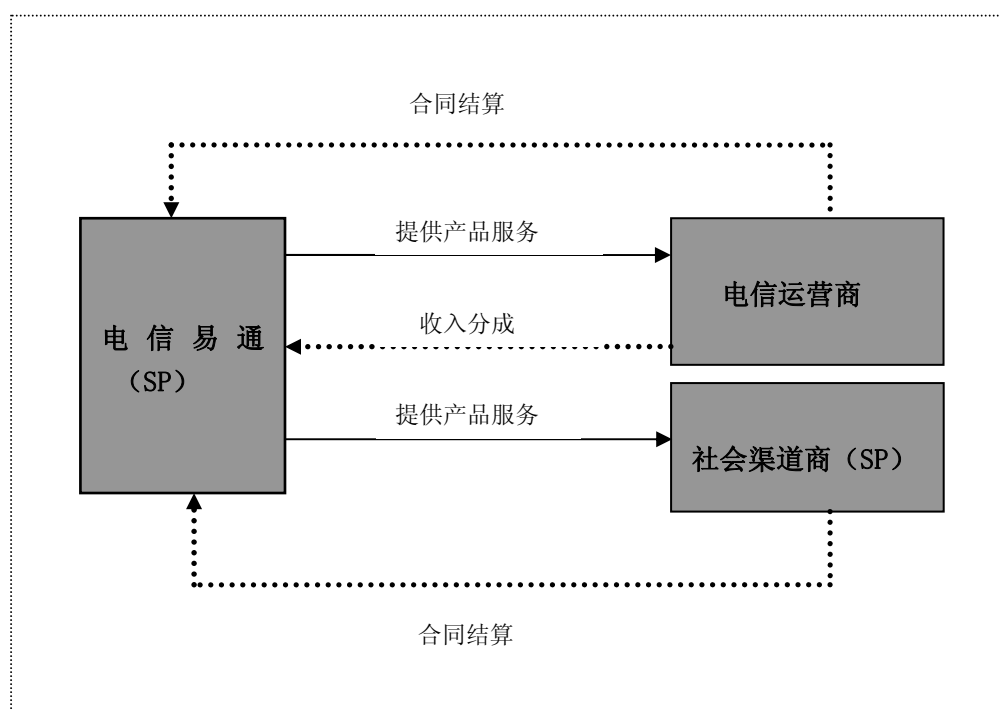
收入分成模式：公司部分行业应用项目采取设备终端加平台管理模式，该模式下项目按照设备使用收费，同时按照信息流量和服务量与电信运营商进行收入分成。

最近两年一期，公司收入全部为合同结算业务模式收入。2012年下半年起，随着公司自主研发的平台技术的成熟及推广，公司开始与部分主要客户签订相关三方协议，收入分成业务模式相关收入将相应大幅增长。预计未来两年公司收入分成模式收入如下表所示：

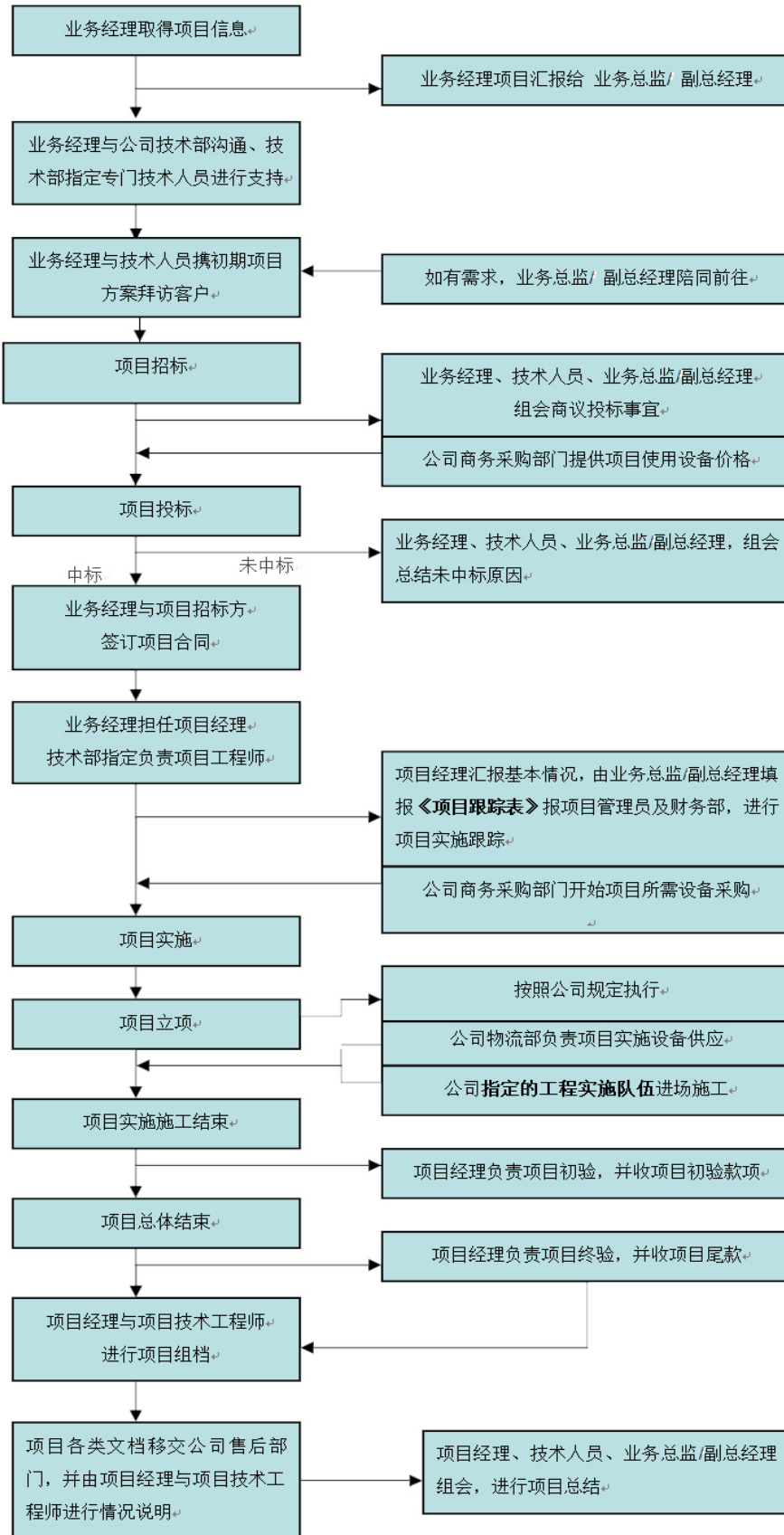
预计未来两年公司收入分成模式收入明细表

业务分成	2012年	2013年	2014年
移动智能终端管理平台	408,000.00	1,200,000.00	1,500,000.00
云监控平台	468,000.00	6,204,000.00	9,084,000.00
车辆管理终端平台	-	600,000.00	1,000,000.00
讯安通管理平台	-	1,080,000.00	2,880,000.00
合计	876,000.00	9,084,000.00	1,4464,000.00

公司的经营模式图如下：



公司主要提供具体项目的承接、建设和服务工作，项目执行流程图如下：



2) 销售模式

在销售环节，公司基本有六种方式：

(1) 通过参加投标并在竞标中胜出赢得合同，大部分业务合同属于此类型。

(2) 通过原有项目的扩容合同。随着客户信赖度的提高而与客户建立长期的服务关系，部分合同在已承接项目或系统进行续签时成功实现扩容，这部分业务的比例正在不断提高。例如，公司的酒店服务相关的项目，都是在与酒店和运营商的合作项目续签的基础上，不断扩大酒店家数和功能，在 5 年的合作中，达到了 80 多家酒店的合作。

(3) 从合作伙伴取得分包合同。本公司在业务拓展过程中在部分行业和区域已经与很多合作伙伴建立了长期合作关系，这些合作伙伴所承接的部分项目会采取外包的方式请本公司参与共同实施。公司与中国联通系统集成公司有长期的分包合作。

(4) 围绕专业技术服务项目获得新的合同。本公司在向客户提供 3G 服务的过程中，可以全面地掌握客户 3G 应用的整体状况，清晰地了解客户 3G 应用中有关应用软件及系统集成方面的新需求，为本公司直接承接此类项目提供了先机，公司大部分行业应用发展都来源与此。公司通过不断挖掘客户多方面需求，不断延伸、开发新功能，新技术，从而获得新业务。

(5) 框架协议。公司与北京联通、北京电信有着长期稳定的合作，每年公司会与北京联通、北京电信签署框架合作协议。公司在电信行业从事多年，有着丰富的行业经验和扎实的业务基础，并且与北京联通、北京电信保持着良好的合作关系，在多年的合作以来，已经达到了与北京联通、北京电信的战略合作伙伴的水平。北京联通、北京电信需要迎合更多客户和市场的需求的过程中，也需要通过我们的产品来实现，同时，公司在一定程度上在需要通过北京联通、北京电信的平台来推广我们的产品。

(6) 与电信运营商的客户保持良好关系而带来的长期稳定的续签合同。公司的盈利模式是与电信运营商签合同，电信运营商最终与公司服务客户签合同。但是，由于公司在与客户服务的过程中建立起良好的关系，公司已经在客户中形成了良好的形象和客户忠诚度。客户向运营商提出由公司继续提供服务的情况也给电信易通带来了大量的项目和销售。目前，公司的客户包括内保局、药监局、交管局、北京联通、北京电信、中央电视台等，都是因为建立起良好的客户忠诚度而带来了续签项目。

（二）主要产品的技术含量、可替代性

1、技术含量

1) 技术说明

公司主要产品为技术服务、系统集成和行业应用，竞争力集中体现在利用 3G 无线技术，来满足客户对于便携性、可移动性的需求。公司的产品在设计思路、策划方案、功能设置、技术保障、客户维护都拥有很大的优势，在开发中公司有自己研发的高水准的开发平台。

① 在行业应用方面：

3G 系列产品、无线 VPDN AAA 管理软件和 3G 无线设备网管系统：VPDN 系统是特别针对 3G 移动无线网络接入的无线 AAA 认证、授权和计费管理系统。公司所拥有的 AAA 管理软件技术现已成为 VPDN 系统必要的平台认证系统，在运营商中 AAA 系统具有一定的垄断性和较高的准入市场。VPDN 系统独有的 SmartX 技术，能够智能缓冲队列满足不同的用户规模和性能需求，并且充分利用服务器的处理能力保证最高的处理速度和最小的时延，同时，VPDN AAA 技术也具有良好的可拓展性和完全的协议一致性。

无线 VPDN AAA 管理软件和 3G 无线设备网管系统是 3G 应用平台的基础软件，是公司 3G 行业应用服务、系统集成的技术基础。在此项技术上，公司拓展了 3G 路由器产品、3G 车载网关产品、3G 视频系列产品、3G 网管产品。

公司的行业应用解决方案的产品主要建立在 3G 技术的基础上，开发出的适应不同行业客户需求的产品。公司行业应用产品集中在各种用途的监控回传系统、远程数据采集回传系统等，其原理为利用 3G 无线传输将监控客户端、数据采集客户端（包括物联网等）的信息以无线的方式传输到目标位置，提高了监控客户端、数据采集客户端的可移动性，减少了监控客户端传输线路的铺设，达到方便、快捷和便携的效果。公司为北京市交管局、石家庄交管局等提供了交通违章监控 3G 回传系统，为北京市公安局内保局提供了 ATM 机 3G 监控回传系统、国家电网集团提供了维修车辆车载回传系统、工商银行等银行离行式业务回传系统、远程医疗系统、社保系统等行业应用。

② 在系统集成方面：

系统集成相关产品：公司研发推出系统集成解决方案系统、网络预警监测系统以及大客户故障处理辅助系统等软件。

公司的系统集成解决方案系统在公司的系统集成中广泛应用，本系统拥有一个庞大的解决方案案例库和相关数据库，可以针对客户所遇到的问题和需要达到的效果和功能，在案例库中搜索、筛选和整合，最终向客户提供综合多方案案例和经验的系统集成解决方案。同时在方案中向用户可以免费提供网络预警监测系统软件，提高公司解决方案的核心竞争力，在系统集成项目服务方面，公司采用大客户故障处理辅助系统软件，为用户提供大量的故障处理支持库，获得了大量用户的信任，这些软件为公司的系统集成项目提供有力的支持。公司本项技术具有大量的系统集成解决方案的案例，能够结合前人经验，加以融合，达到客户的需要。公司在系统集成方面主要的核心竞争力在于这几个自有的系统软件。

③ 在技术服务方面：

大客户故障处理辅助系统：大客户故障处理系统是公司在为已有客户提供的行业应用和产品基础上，开发出来的产品维护、维修等服务的技术服务系统，本系统主要应用在与北京市交管局等用户的合作。本系统对于北京市交管局的违章检查系统、检测回传系统等北京联通为交管局提供的所有服务进行故障检测，一旦交管局内发生信息传输故障，都将通过本系统反映到公司，公司为北京联通进行故障甄别和预处理。

网络预警系统：电信易通网络预警监控预警系统在统一的平台上实现了对本地 DDN、ATM 和帧中继网的预警式故障管理、大客户管理和综合网络管理。通过网络重大故障预警和大客户电路业务告警监视等功能，实现了对网络的预警式管理，为主动式故障处理提供了技术支持，为提高网络维护水平提供了强大的技术支撑能力。网络预警系统具有网络资源管理、设备故障管理、业务管理、大客户与 VPN 管理、报表管理等功能。

酒店管理系统：公司的酒店管理系统是专门为高档酒店定制的技术服务系统。具体功能包括宽带接入服务、即插即用网关服务和计费系统。目前公司是北京联通唯一的酒店宽带服务提供商，覆盖了北京地区 80 家 4 星至 5 星酒店。公司从 2007 年开始与北京联通合作开始此项业务，在北京地区的多家高档酒店建立起了良好的合作关系，酒店对公司的品牌认知度比较高，并且一直保持着长期稳定的合作。

2) 优势技术

公司的核心技术优势体现在一方面以 3G 无线基础为平台开发出来的行业应用解决方案和行业应用平台，另一方面以系统集成解决方案系统、网络预警监测

系统以及大客户故障处理辅助系统等软件为依托进行的系统集成解决方案为用户提供服务。

在行业中大部分系统集成商都是以提供设备和系统集成服务为主，对于 3G 应用的技术和服务的提供商较少，公司在销售设备和提供系统集成解决方案的同时，也提供专业的技术和丰富的行业经验，是产品的附加值增高并且比同行业其他公司有竞争力。

公司利用 3G 无线技术，将许多传统的信息传输无线化，增强了可移动性和便携性，公司的此类技术、产品、服务走在行业前列，并且围绕客户需求，在已有产品的基础上不断根据客户要求拓展产品功能、服务范围，更加提高了竞争力。公司所拥有的无线 VPDN AAA 管理软件技术现已主要的平台认证系统，在运营商中该系统具有一定的垄断性和较高的准入市场。由于各种行业应用项目具备不同的特色，电信易通公司产品处于为客户定制开发的最优先使用层面，因此产品具备一定的国内外市场竞争能力。公司的 3G 无线产品在信产部完成 3C 注册认证，可为中国三家 3G 牌照的移动运营商提供 3 种不同制式的 3G 产品。

公司在技术服务方面也具有一定优势，公司的酒店管理系统和大客户故障处理辅助系统都实现“巡检、常驻、热线、重保”服务。对于客户的技术服务，公司做到了定期检查、公司建有专业的呼叫中心系统，提供 7x24 小时热线和重大活动保障服务，并且派出服务人员常驻在客户方为客户提供及时的服务。

目前 3G 产品行业主要是以民用和商用 3G 产品为主，但是公司的主要产品都是工业用 3G 产品，在产品的功能、功率、稳定性和适应恶劣环境等性能上比民用和商用产品有较突出优势。公司在工业用 3G 路由器等产品上技术成熟、经验丰富并且从事开发、研究多年，具有一定的技术优势。

2、可替代性

本公司自主研发了 3G 行业应用开发平台、系统集成服务系统以及一系列技术服务系统，这些技术满足了客户对于 3G 无线传输方面的相关需求，并且拓展了 3G 技术在不同行业的应用，公司将不断完善和发展上述技术。同时，公司技术形成源于多年积累，与公司的产品思路、设计理念、对用户需求的把握等密不可分，公司产品都有自身独特的功能和模式，并且公司产品都会根据客户需求不断拓展和改进，增加新功能和服务，公司自有技术具有不可替代性。

（三）所处行业情况

1、行业概况

（1）公司所处的行业分类情况

根据中国证监会 2001 年 4 月 4 日发布的《上市公司行业分类指引》规定，公司属于大类“G 信息技术业”中的子类“G85 通信服务业”。

（2）通信服务业监管体制、主要法律法规及政策

1) 行业主管部门、监管体制

国内通信服务业行业的行政主管部门是工信部、国家版权局、北京市通信管理局。

工信部主要负责拟订产业发展战略、方针政策、总体规划和法律法规草案；制定电子信息产品的技术规范；依法对电信与信息服务市场进行监管，实行必要的经营许可制度以及进行服务质量的监督。

国家版权局的主要职能是贯彻实施中华人民共和国著作权法律、法规。并且接受全国人民代表大会及其常务委员会的委托，负责起草著作权的法律；同时接受中华人民共和国国务院的委托，起草与著作权有关的行政法规。

北京市通信管理局主要职能是负责统筹管理本地电信网规划，审核电信运营商的业务范围，发放业务经营许可证，审核发放电信设备入网许可证；监督电信网建设的工程质量等。

2) 主要法规和政策

（1）国务院于 2000 年 9 月 25 日发布了《中华人民共和国电信条例》（国务院令 291 号），明确了经营增值电信业务须经国务院信息产业主管部门或地方电信管理机构审查批准并取得增值电信业务经营许可证。

（2）发改委《关于 2009 年深化经济体制改革工作意见》中提到，鼓励民间资本进入电信行业，有可能降低民营资本进入门槛，减低注册资本、降低业务许可牌照以及简化审批流程，以及鼓励风险资本进入新业务投资领域。

（3）国务院《电子信息产业调整和振兴规划》中指出，在集成电路、软件、通信等重点领域，鼓励企业整合国内资源，支持企业“走出去”兼并或参股信息技术企业，提高管理水平，增强国际竞争力。鼓励金融机构对电子信息企业给予

支持。

(4) 工信部 2009 年公布新的《电信业务经营许可管理办法》，办法指出，申请基础电信业务的注册资本门槛有所降低，或为三网融合创造条件，有助于高效利用现有资源。

(5) 工信部发布《第三代移动通信业务服务规范(试行)》，为了支持第三代移动通信发展、满足电信业务市场的需要,按照我国第三代移动通信业务发展总体部署，对第三代移动通信业务服务质量和通信质量提出了规范性要求。

2、行业发展现状

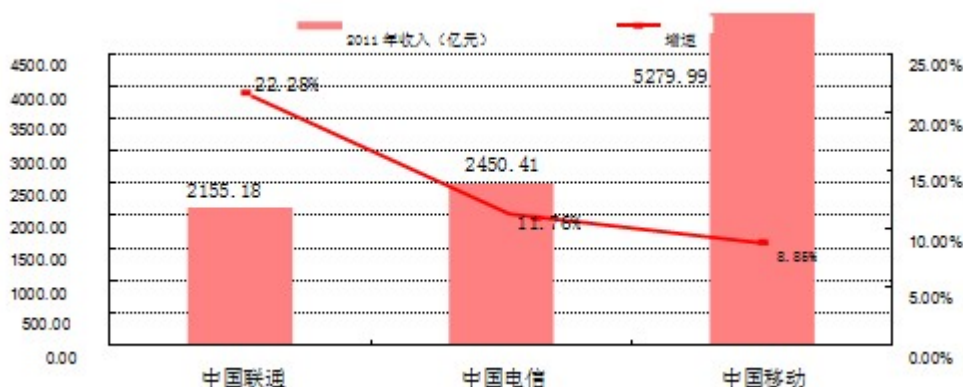
通信业是构建国家信息基础建设，提供网络和信息服务，全面支撑经济社会发展的战略性，基础性和先导性行业。现阶段中国通信行业，是高速发展的时代，近十年的信息产业的巨量需求与通信行业的蓬勃发展相得益彰。

我国电信市场经过了几次变革，现形成了三家全业务运营商为主体的市场格局，随着人们生活水平的提高，客户需求也日益多样化，从最初较为单一的通话及短信业务发展到现有的上网，购物，休闲娱乐等多样化服务。这些服务的实现必须要庞大的基站数量和更加复杂的网络技术来支撑，通信市场竞争越来越激烈。一方面，运营商为了更专注于自己的核心业务——品牌、客户以及市场营销，逐步将网络规划、工程、维护、优化等非核心技术领域的工作交给设备商以及专业的通信技术服务商。另一方面，随着网络规模越来越大，整个网络架构趋于复杂，不同厂家和制式的设备相互交错，网络建设和维护工作的专业性和包容性要求越来越高。运营商将基础网络的技术工作发包给专业的设备商和通信技术服务企业，有效降低了运营成本，提升了核心业务的运营管理水平。目前，我国的通信技术服务外包趋势已基本形成，通信技术服务行业发展迅速，开始走向商业化和专业化阶段，通信技术服务商逐渐成长起来，并不断发展壮大，成为通信技术服务行业的主体。

通信服务行业主要包括基础电信运营服务和电信增值服务，以及部分电信网络运维优化服务。各部分发展情况如下：

基础电信运营：固网宽带用户和 3G 用户的规模增长带来基础电信运营服务收入的稳定增长。2011 年度，三大运营商共实现 9885.58 亿元，同比增长 12.23%。其中，受益于 3G 用户快速增长，中国联通收入增速领跑，营业收入为 2155.18 亿元，同比增长 22.28%；中国电信收入为 2450.41 亿元，同比去年增长 11.7%；中国移动收入为 5279.99 亿元，增速为 8.8%。

图 1：三大运营商收入增长情况



资料来源：中国移动、中国联通、中国电信2011年年报

电信增值服务：2011年上半年电信业展开新一轮反腐，而影响最大的是运营商数据业务部，受此事件影响，增值服务提供商收入受到影响，但仍实现正增长。

电信运维优化服务：用户增长带来固网和移动网络使用压力的增加，2011年国内三大运营商用于固网宽带网络建设（主要中国电信）、移动3G网络扩容和升级以及TD-LTE网络建设（主要中国移动）的资本开支增加，带动网优运维服务行业进入景气发展周期，收入实现快速增长。

近几年来，我国电信行业发展迅速，不论是宽带互联网还是移动通信网，都在电信业务数量、网络规模上有了很大的提高。电信业务量的增长也带来了电信技术服务市场规模的高速发展。这样，在国家大力部署和建设电信网络的同时，通信技术服务行业也得到迅猛的发展。2011年通信技术服务市场规模达到849.67亿元人民币，预计到2013年中国的通信技术服务市场规模约达到1301.08亿元人民币。通信技术服务市场的发展直接受益于运营商的大规模基础建设投资。根据工信部的数据，近年来中国的通信行业固定资产投资规模保持了较快增长，2011年达到了3331亿元。在十二五期间，预计电信业投资将达到2万亿的规模，较十一五期间增长36%。随着三网融合战略的推进，物联网建设纳入我国新兴产业发展战略，电信业务总量与终端用户持续增长，我国目前的通信网络规模水平、服务能力都与上述发展要求存在较大差距，通信网络建设在未来必然保持较高的投资规模。

3、行业发展前景及趋势

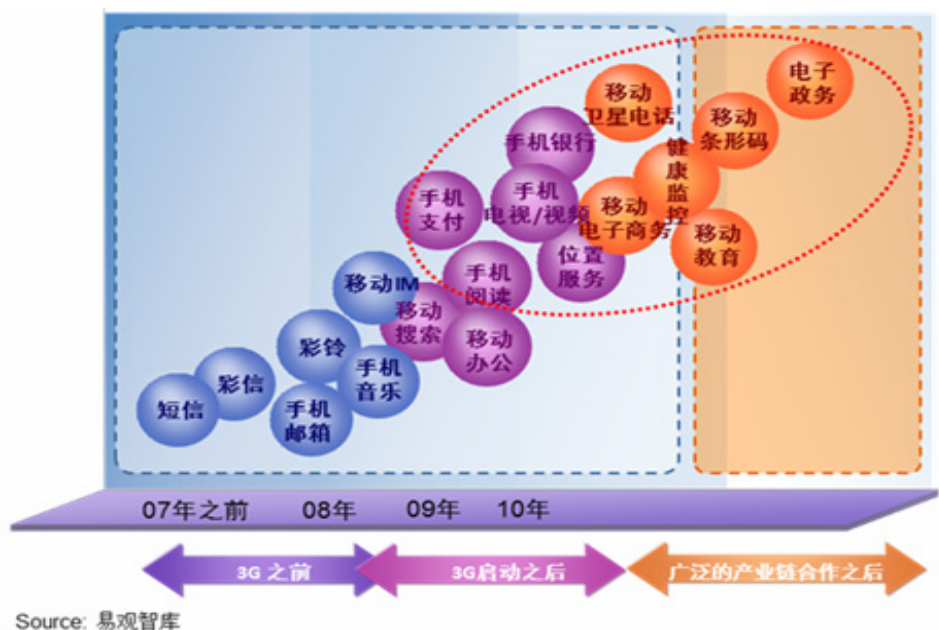
(1) 通信技术的高速演进与革新将成为本行业持续发展的重要推动力

电信业是一个以技术为导向的行业，新型通信技术的开发及应用对行业的发展起着巨大的推动作用。自 3G 通信网络技术投入使用以来，电信运营商对其进行了大规模的基础设施投资。据工信部公布数据，我国 3G 网络投资、基站规模已超额完成企业三年规划目标，截至 2011 年底，我国 3G 用户已达 1.28 亿户，在移动用户中的渗透率达到 12%，3G 基站总数达到 81.4 万个，3G 累计投资达到 4556 亿元。随着 3G 用户规模的快速上升，特别当 3G 用户渗透率越过 10% 以后，用户群体已经初具规模，而新增用户将呈几何级上升，3G 业务进入滚雪球阶段。随着 3G 应用成熟，运营商必将进一步在 3G 通信网络上进行行业应用推广。此外，我国 4G 通信网络也进入了试验阶段，并且光纤入户、WLAN 城市热点等宽带网络技术升级也开始全国布放，“三网融合”在试点城市推广。技术的发展必然将引发现有电信运营商的扩容、重组与兼容，也将促进通信网络的多元化业务发展，并最终对通信设备制造业、终端产业和通信技术服务业、互联网内容提供业等上下游产业形成有力拉动。在这样的背景下，处于通信产业链的中间环节的通信技术服务行业将面临更大的市场需求，通信技术服务行业将持续快速发展。

(2) 强化客户导向，推进业务与服务创新

一方面，随着通信用户普及率的提高，增量用户空间逐渐缩小，市场竞争日益激烈，业务融合加剧，这些都表明通信业原来的规模型增长模式将面临更多挑战。另一方面，由于网络技术的进步、移动数据的使用成本降低、智能手机的使用率越来越高，以及应用程序使用的增加等因素的促进，网民对应用业务多元化发展的需求越来越膨胀。依靠多元化业务，差异化服务来满足，发掘甚至创造客户需求来获取进一步的增长空间已成为各大运营商下一步的发展趋势。作为运营商的技术服务商，通信技术服务商要具备多元化、多平台的技术开发体系，来满足实际业务的需要，为客户提供灵活高效的解决方案。在主动为运营商及客户方面将承担引导客户需求作为技术服务工作的职责，在运营商的基础网络上将引发增值技术服务的产业潮。

图 2：3G 应用业务多元化一览



（3）通信技术服务提供商呈现出一体化服务的倾向

目前，我国通信网络正向融合多模式、多厂商设备、多运营商的综合性网络转型，运营商也在由传统的单一电信业务提供商向基于多媒体交互的综合业务提供商转变。在两者转型的过程中，众多厂商的通信设备及其相应网管系统的共存，致使通信网络复杂化，形成多厂家设备共建、多运营商共存的局面。通讯网络的建设和维护是一个有机的系统工程，运营商选择服务商的过往方法将各服务种类按照不同专业细化分包给不同的服务提供商。但随着网络规模的不断扩大，网络技术的持续升级，网络结构日趋复杂。在“专业化分包”的模式下，不同的服务提供商服务理念与技术水平参差不齐，经常出现相互之间工作无法衔接，互相推卸责任的情况。各个服务商之间的协调浪费了运营商大量管理和技术力量。从运营商自身需求角度来说，运营商需要通信技术服务提供商不仅提供网络建设、网络维护、网络优化服务等技术服务，还需根据其需求深入业务层面，提供多样化的增值服务、网络节能改造、整体网络运营等全方面的资源管理综合解决方案。运营商为了提高工作效率，简化工作流程、降低管理难度和运营成本，一些区域的运营商先后创新性的采用了“一体化服务外包”的采购模式，即将多种服务一并委托给一家能够提供“服务专业一体化”、“服务种类一体化”的服务商。“一体化通信技术服务商”将逐渐成为运营商选择服务商的新趋势。可见未来通信技术服务商的发展空间巨大。

4、行业竞争格局

在现有竞争格局中，提供通信技术服务行业的竞争主体分为三个部分：电信运营商及所属的运维实体公司、电信设备厂商、以及通信技术服务提供商，即独立的第三方通信技术服务提供商。电信运营商及其所属的运维实体公司往往属于国有企业，主要优势是资源方面的优势，但是在技术、成本、服务质量上往往不如第三方通信技术服务商。随着电信业的竞争日益激烈，为了降低成本提高服务质量，把更多的资金集中于主营业务提高竞争力，如投资 3G 建设与民用宽带。运营商需将通信技术服务业务越来越多的外包出去，即选择第三方通信技术服务提供商合作。设备厂商的竞争优势是拥有自身产品方面独特的技术优势。但是由于当前还没有同一厂商可以提供通信网络所需的所有环节的设备，任何通信网络必由多家厂商设备集成实现。导致厂商在提供通信技术服务时难以跨越多厂商设备并存的障碍，同时在面对不同厂商设备并存的系统维护工作时，厂商所提供的服务难以具有完全的客观性。第三方通信技术服务提供商在经营机制，人才结构，业务全面性和专业性等方面较电信运营商及所属的运维实体公司具有明显优势，且可以为多厂商的设备系统提供统一的管理服务接口，同时独立的第三方服务提供商所提供的通信技术服务具有厂商所提供的服务所不具有的客观性和公正性，综合服务能力较强。

目前电信运营商及所属的运维实体公司与第三方通信技术服务提供商之间的关系是合作与竞争并存，总体上合作要大于竞争。一方面，电信运营商及所属的运维实体公司依托其技术优势和业务范围优势，可以承接较大的项目工程，但是本身完成能力有限，所以通过把一些难度较大的业务外包给第三方通信技术服务提供商，采取合作方式来进行业务的开拓和建设；另一方面，第三方通信技术服务提供商借助电信运营商的优质的客户资源，同时突出自身的服务能力来完成一些大型集成项目及行业应用。同时，通信行业的运营商向合作伙伴放开了大量的资源和能力，这也将是行业大势。很多通信技术服务商已经协助运营商建设各自的开放平台，目前看来这些开放的平台已经基本就绪，大规模渠道部署、SP 运营、SI 合作、平台运营，成为今年运营商对合作伙伴的开放窗口。在这一基础架构之上，为了激励合作伙伴更多更好地开发业务应用，在过去两年已经开始或多或少调整自身分成方式之后，运营商在 2012 年有望进一步放开利益分成。

当前通信服务行业仍处于快速发展阶段，受多方面因素的影响，市场竞争格局将处于不断调整的状态。随着当前行业内商业模式的不断拓展，产品种类的创新，市场监管力度的逐渐加强，以及用户对产品质量的要求逐步提升，只有

紧密跟踪市场发展趋势，规范市场运作，不断加强自主研发能力、提升运营服务质量的企业才能巩固和提升自身的市场竞争地位。

5、行业进入壁垒

(1) 市场准入壁垒。根据《中华人民共和国电信条例》及国家有关规定，从事增值电信业务的企业必须取得所在省、自治区、直辖市通信管理局批准颁发的《增值电信业务经营许可证》，申请该资质对申报企业的技术及资金实力均有较高要求；从事增值电信业务的企业亦需办理 ISP 证（《移动网增值电信业务经营许可证》）并进行年检，行业进入许可制度构成进入本行业的主要壁垒之一。

(2) 认知度壁垒。通信行业产业链中其他环节的产品和服务都要按照运营商的规定来进行，获得运营商接入的许可才能取得进入市场的资格。由于运营商网络接入资源有限，某些业务的市场机会，尤其是在行业信息化业务领域，自始便被少数有实力的企业垄断，先发优势明显。通信网络技术服务提供商一旦被运营商选定入围，往往容易形成相对稳定的长期合作伙伴关系。这种客户关系的长期稳定性有利于服务提供商维护现有的客户关系和业务来源，也有利于向老客户提供新的服务品种，而新进入者则很难在短时间内积累起运营商的信任。

(3) 技术壁垒。技术壁垒主要体现在通信网络建设技术服务提供商必须掌握通信运营商的网络系统，熟悉各类通信设备，精通无线、交换、传输、网管等专业知识，并在服务过程中采用最有效的技术方法、技术手段，才能达成任务目标。通常，与通信运营商长期合作的技术服务提供商会积累一套基于具体客户的、行之有效的流程和技术方法，对客户的有网络资源情况十分熟悉等，这是新进入者短期很难获得的。此外，通信技术发展和更新速度较快，随着行业内竞争的日趋激烈，对通信网络建设技术服务提供商提出了很高的要求，服务商需要掌握通信技术最新进展及通信运营商的最新需求，且需具备对新技术的持续跟踪和研发能力，以不断更新、优化其技术，才能满足市场发展的需求。

(4) 人力资源壁垒。通信技术服务需要具备通信技术理论知识，经历多年的工作实践，拥有丰富的经验、掌握最新的 3G 业务技术知识及各类技术、精通各种网络和设备，同时了解客户需求等多方面知识的综合性人才。目前，国内通信服务业相关的高端专业人才较为紧缺，此类人才的数量，及其技术水平的高低已经成为通信建设技术服务提供商的重要竞争力之一，而这些人才大部分集中于少数规模较大、长期从事通信技术服务的领先企业，新进入者则难以在短期内配备有竞争力的人才团队。因此，通信服务开发和运营方面的高端人才是进入本行业的主要壁垒之一。

6、影响行业发展的因素

(1) 有利因素

一是国家产业政策支持。

2011年12月，国务院办公厅发布《关于加快发展高技术服务业的指导意见》（国办发[2011]58号），明确提出大力发展信息技术服务业，支持符合条件的高技术服务企业在境内外特别是境内创业板上市。2010年10月公布的《中央关于国民经济和社会发展十二五规划的建议》明确提出了“积极有序发展新一代信息技术”和“实现通信网、广播电视网、互联网“三网融合”，构建宽带、融合、安全的下一代国家信息基础设施。推进物联网研发应用”的要求。2010年10月，国务院办公厅发布《国务院关于加快培育和发展战略性新兴产业的决定》（国发〔2010〕32号），高度重视新一代信息技术产业，提出“加快建设宽带、泛在、融合、安全的信息网络基础设施，推动新一代移动通信、下一代互联网核心设备和智能终端的研发及产业化，加快推进三网融合，促进物联网、云计算的研发和示范应用。”

二是技术进步促进通信网络建设需求持续增加。

近二十年来，移动通信在微电子技术基础上与计算机技术密切结合，产生了革命性的飞跃，各种新技术层出不穷，一代又一代的新系统不断涌现，第三代移动通信系统已经开启全面商用时代。每一次通信技术革命，将启动移动网络的升级建设，带动整个产业链的发展。具体来看，在移动通信持续高速增长的背后，是平稳演进的无线技术所提供的强力支持。当前，2G移动通信网络主导市场，3G网络进入市场，4G网络也已启动。上海、杭州、南京、广州、深圳、厦门等6个城市已获准组织开展TD-LTE规模技术试验；中国电信将用2013年启动商用LTE网络；而中国联通也在加紧进行相关4G网络建设。技术的发展必然将引发现有电信运营商的扩容、重组与兼容，也将促进通信网络的多元化业务发展，并最终对通信设备制造业、终端产业和通信技术服务业、互联网内容提供业等上下游产业形成有力拉动。

三是巨大的潜在市场需求。

2012年7月19日，中国互联网络信息中心（CNNIC）在京发布《第30次中国互联网络发展状况统计报告》（以下简称《报告》）。《报告》显示，截至2012年6月底，中国网民数量达到5.38亿；其中最引人注目的是，手机网民规模达到3.88亿，手机首次超越台式电脑成为第一大上网终端。截至

2012年6月底，中国网民数量达到5.38亿，互联网普及率为39.9%。2012年上半年网民增量为2450万，普及率提升1.6个百分点。移动互联网将成为一种新的生活方式，将有更多的用户体验到移动互联网给自己生活方式带来的转变。移动互联网的到来，将使智能终端从单纯的通信工具，变成继报纸、刊物、广播、电视、互联网之后的“第六媒体”，移动互联网将改变人们的生活模式，同时满足人们全面的需求。

(2) 不利因素

一是高端技术人才相对缺乏。

通信网络建设技术服务提供商主要服务于通信运营商，其技术必须与通信技术进步相一致，甚至保持一定的前瞻性。目前，通信技术经历了模拟技术和2G技术阶段，3G技术逐步成熟，4G的技术和构想已开始出现。通信网络建设技术服务提供商必须及时掌握移动通信技术的最新进展和通信运营商的最新需求，加大研发投入，不断推出新服务，才能确保在市场竞争中保持领先地位。通信网络建设技术服务行业属于人才、技术密集型产业，对高端复合型技术人才存在较大需求，不仅需要技术人员具备较强的技术理论水平、技术综合运用能力和实际操作经验，还需要具备良好的敬业意识、服务精神和丰富行业经验。目前，高端技术人才的缺乏成为制约行业发展的瓶颈之一。

二是通信设备提供商设备厂家的业务不断深入，是行业的潜在竞争者。

近年来，通信设备的价格呈现快速下降趋势，未来通信设备厂商的盈利模式有可能像IBM等厂商一样发生革命性的变化。专业服务将在未来成为设备厂商盈利来源，从爱立信等国外设备厂商的转型中可以清楚看到。未来几年，随著我国通信设备提供商的利润水平逐步降低，极有可能利用其自身优势，进入通信网络建设技术服务行业，从而加剧行业的竞争程度。

7、行业的周期性、季节性、区域性

(1) 行业的周期性

通信服务业保持着相对稳定的增长态势，受宏观经济波动的影响较小，不存在明显的周期性特征。

(2) 行业的季节性

通信服务不受季节影响，本行业不存在明显的季节性特征。本公司由于在上半年集中承接项目，下半年集中实施项目，公司的收入集中在下半年相对较多一

些。

(3) 行业的区域性

通信服务业的区域发展情况与该区域的经济文化发展水平、人口数量与结构等因素密切相关，其市场需求相对集中于经济较为发达的地区。

(四) 公司面临的主要竞争状况

1、公司竞争地位

近年来，中国在移动通信网络建设上在全球属首位，国内的通信建设如火如荼，三家 3G 牌照的移动运营商的优势各有所长，都采取均匀分布的方式开展基础建设，北京已经建设成为全球最大的一张 3G 城市网络，按此规模效应，根据人口密度以及实际需求来分析，中国必将建设成为全球最大的 3G 网络；更有一些大企业已经不满足于国内建设目标，如华为、中兴、烽火等纷纷走出国门，积极建设其他国家的基础通信网络，可预见全球未来的移动市场规模巨大，在如此巨大的规模下，意味着未来存在巨大的 3G 移动行业应用需求。

公司的 3G 无线产品正是基于这样的行业应用需求而诞生。目前产品已经研发出了十余款产品，主要用途可以用于信息管理与发布、视频监控与可视通讯、数据采集以及应急通讯等等，需求满足所有行业，如交通行业的路口监控、能源行业的无人值守监控、医疗行业的自助挂号应用、运输行业的数据回传应用、金融行业的离行业务开展等等。这样的行业应用市场商机无限，电信易通公司的产品在北京地区已经拔得头筹，2011 年已经销售了超过 6000 个点的行业应用，2012 年这项应用预计超过 20000 点，预测本企业产品在北京地区运营商行业应用的市场份额可超过实际应用的 60%，全国目标应用在 10% 份额。

公司的 3G 无线产品在信产部完成 3C 注册认证，可为中国三家 3G 牌照的移动运营商提供 3 种不同制式的 3G 产品。公司生产产品为工业级质量标准，在摄氏零下 25 度至 70 度均可正常工作；技术先进，体现在为行业定制开发了十余款产品，从单口到多口，并能同时实现本地存储、GPS 定位、发射 WIFI 信号、双卡备份、多路捆绑等国际先进技术；性能稳定，体现在目前已售设备，故障率低于 0.3%；价格处于市场中等水平。由于各种行业应用项目具备不同的特色，电信易通公司产品处于为客户定制开发的最优先使用层面，因此产品具备一定的国内外市场竞争能力。

2、竞争优势

(1) 技术应用及整合创新优势

公司作为行业解决方案及通信服务产品提供方，具有先进的技术及丰富的项目实施经验。目前全力销售具备自主知识产权的产品，能够提供从终端到平台的行业领先的实际应用行业解决方案，并根据客户需求提供针对性专业化的服务及方案。与此同时，公司注重相关技术的开发投入，拥有无线 VPDN AAA 管理软件、电信易通无线设备网管系统及电信易通网络预警监控软件著作权及多项处于产品试验阶段即将申请软件著作权的软件。

(2) 运营商认知度优势

由于运营商网络接入资源有限，某些业务的市场机会，尤其是在行业信息化业务领域，自始便被少数企业垄断。一方面，公司自 2000 年成立以来，业务发展稳定，已成为中国联通、中国电信等通信运营商的紧密合作伙伴，与运营商保持着稳定良好的合作关系。另一方面，经过多年的业务经验，公司熟悉运营商的运营模式及运作细节，对于公司加强争取与运营商的合作有较大优势。

(3) 较为稳定并不断扩展的客户关系

公司较早进入通信服务领域，随着行业的不断发展及变革，公司也不断进行拓展升级，已与中国联通、中国电信等通信运营商形成了长期稳定的合作关系。在主要大型客户中，公司产品已得到规模性及长期的应用，客户对公司产品的功能特性，运维管理产生了一定程度的习惯及依赖，公司亦通过无线 VPDN AAA 管理软件，解决方案管理软件及大客户故障管理辅助系统软件等提高了客户对公司产品的认可及忠诚度。与此同时，公司凭借过年的行业经验以及根据行业发展对产品进行持续研发创新，不断引导并发掘客户需求，公司已积累了大量行业客户并在不断增长。

3、竞争劣势及应对措施

1、竞争劣势

(1) 技术快速发展及被复制

一方面，移动通信技术不断快速发展，随着市场的发展，客户对产品和服务的需求越来越丰富，对新技术掌握的技能要求也越来越高，如果不能及时更新技术，会导致市场份额的丧失。另一方面，公司推出的终端到平台的行业解决方案模式推广后易被其他通信技术服务商快速复制，影响公司的市场影响力及占有

率。

（2）区域性及依赖运营商

公司目前主要客户集中在北京及周边地区，尚未进行全国性规模化发展。公司在北京地区具有良好知名度，但在全国市场知名度有限。与此同时，公司报告期内主营业务收入很大一部分依赖于北京联通、北京电信等运营商平台，对北京地区运营商平台较为依赖。

（3）规模扩张受资金限制

公司成立以来主要靠自有资金及银行借款作为资金支持，与国内大型企业相比，资金实力较弱，限制了公司在产品投资开发，运营规模，市场营销等方面的投入，成为制约公司规模性快速发展的瓶颈。

2、应对措施

（1）提高产品研发创新力度

移动通信技术的发展日新月异，公司将逐步加大产品研发力度，在不断的实际操作中积累完善更新技术，整合公司优势资源，结合行业发展及客户需求不断创新，同时加强公司产品的技术深度。

（2）加大行业客户拓展力度，提高行业知名度

公司将继续维护现有合作各方稳定良好的合作关系，同时加紧与中国联通集团层面合作，大力开拓其他城区客户，通过提供专业智能的增值服务及终端到平台的解决方案，将公司的产品推向全国市场，提高全国市场份额及知名度。

（3）扩宽融资渠道，增强资金实力

公司拟借助资本市场扩大经营，提升企业实力。首先通过新三板挂牌进行规范化运作，挂牌之后通过定向增发等渠道筹集发展资金，待时机成熟，申请在创业板或中小板上市。增强企业资金实力，实现企业快速发展壮大。

（五）知识产权和非专利技术

1、商标

截至本说明书出具之日，公司无注册商标。

2、软件著作权

(1) 公司已有的软件著作权如下：

序号	软件著作权名称	著作权号	首次发表日
1	无线 VPDN AAA 管理软件	软著登字第 0412553 号	2011 年 12 月 24 日
2	电信易通无线设备网管系统	软著登字第 0460423 号	2011 年 10 月 23 日
3	电信易通网络预警监测系统	软著登字第 0460373 号	2011 年 07 月 30 日

根据中华人民共和国著作权法，法人或者其他组织的作品、著作权（署名权除外）享有保护期为五十年。

(2) 公司待申请的软件著作权列表如下：

序号	软件著作权名称	著作权号	首次发表日
1	系统集成解决方案管理系统	预计 2012 年 12 月份申请,正在使用, 部分待修改	-
2	大客户故障处理辅助系统	预计 2012 年 12 月份申请,正在使用, 部分待修改	-
3	酒店管理系统	预计 2012 年 12 月份申请,正在使用, 部分待修改	-
4	云监控平台	申请材料准备中	-
5	讯安通服务平台	试验阶段	-
6	驾校管理平台	试验阶段	-

（六）公司的核心技术

1、公司核心技术来源和取得方式

公司的核心技术包括无线 VPDN AAA 管理软件、3G 无线设备网管系统、酒店管理系统、大客户故障处理辅助系统、网络预警监测系统和系统集成解决方案管理系统。公司的核心技术均为自主研发取得，不存在知识产权纠纷。

公司拥有 3 项软件著作权，并有 6 项软件著作权正在申请或未来准备申请。

2、自主技术占核心技术的比重

公司开发软件、应用的核心技术均为自主开发，核心技术全为自主技术。

3、核心技术所有权情况

公司现有的核心技术均为公司所有，权属清晰，不存在知识产权纠纷。

4、核心技术在国内外同行业的先进性

公司的3G行业应用、技术服务较同行业技术具有先进性。

公司的核心技术优势体现在以 3G 无线基础为平台开发出来的行业应用技术和系统集成产品。在行业中大部分企业以提供设备和系统集成服务为主，对于 3G 应用的技术和服务的提供商较少，公司在销售设备和提供系统集成解决方案的同时，也提供专业的技术服务以及丰富的行业经验，是产品的附加值增高并且比同行业其他公司有竞争力。

公司利用 3G 无线技术，将许多传统的信息传输无线化，增强了可移动性和便携性，公司的此类技术、产品、服务走在行业前列，并且围绕客户需求，在已有产品的基础上不断根据客户要求拓展产品功能、服务范围，更加提高了竞争力。公司所拥有的无线 VPDN AAA 管理软件技术现已成为必要的平台认证系统，在运营商中该系统具有一定的垄断性和较高的准入市场。由于各种行业应用项目具备不同的特色，电信易通公司产品处于为客户定制开发的最优先使用层面，因此产品具备一定的国内外市场竞争能力。公司的 3G 无线产品在信产部完成 3C 注册认证，可为中国三家 3G 牌照的移动运营商提供 3 种不同制式的 3G 产品。

公司在技术服务方面也具有一定优势，公司的酒店管理系统和大客户故障处理辅助系统都实现“巡检、常驻、热线、重保”服务。对于客户的技术服务，公司做到了定期检查、24 小时热线和重大活动保障服务，并且派出服务人员常

驻在客户方为客户提供及时的服务。

目前 3G 产品行业主要是以民用和商用 3G 产品为主，但是公司的主要产品都是工业用 3G 产品，在产品的功能、功率、稳定性和适应恶劣环境等性能上比民用和商用产品有较突出优势。公司在工业用 3G 路由器等产品上技术成熟、经验丰富并且从事开发、研究多年，具有一定的技术优势。

（七）研究开发情况

1、研发机构设置及研发人员情况

公司研发工作主要有产品中心负责，公司将加大每年研发的投入，增加研发人员，公司将在公司的互联网数据中心建立一个云平台，在云平台基础之上为用户开发行业应用及展示各类行业应用方案，形成完善的开发演示环境。公司研发队伍共有 11 人，其中本科及以上学历 9 人，技术能力优秀，都具有多年的从业经验。

2、研发费用情况

公司2010年研发费用为46.89万元，占总收入的0.83%；2011研发费用为46.07万元，占总收入的0.96%；2012年1-6月研发费用为32.00万元，占总收入的2.22%，公司的研发投入金额及占公司主营业务收入的比例逐年递增。公司重视技术研发，具有较强的自主研发能力。

年度	研究开发费用总额（万元）	占主营业务收入的比例
2012年1-6月	32.00	2.22%
2011	46.07	0.96%
2010	46.89	0.83%
合计	92.96	—

（八）前五名主要供应商及客户情况

1、前五名供应商情况

公司的主营业务是系统集成、行业应用、技术服务以及设备销售，公司根据生产需要采购相关产品，如路由器、交换机等产品，不存在对单一供应商依赖的

情况。

2012年1-6月前五大供应商的采购金额及占比

2012年1-6月主要供应商名称	采购金额(元)	占采购总额的比例
北京泰亚东方通信设备有限公司	1,744,017.06	13.92%
北京永隆新立自控工程有限公司	1,438,461.54	11.48%
厦门建发通讯有限公司	1,042,923.08	8.33%
北京然信科技有限公司	707,263.73	5.65%
北京万联讯通科技有限公司	495,811.97	3.96%
合计	5,428,477.38	43.34%

2011年前五大供应商的采购金额及占比

2011年主要供应商名称	采购金额(元)	占采购总额的比例
北京泰亚东方通信设备有限公司	5,341,239.40	17.52%
北京诺威星信息技术有限公司	4,678,632.47	15.35%
北京兆维博安科技有限公司	4,651,045.83	15.26%
南京南方电讯有限公司	2,516,632.48	8.26%
中国普天公司	1,888,888.89	6.20%
合计	19,076,439.07	62.59%

2010年前五大供应商的采购金额及占比

2010年主要供应商名称	采购金额(元)	占采购总额的比例
北京兆维博安科技有限公司	8,115,198.59	19.94%
北京然信科技有限公司	3,998,764.89	9.83%
爱思泰尔	3,350,427.35	8.23%
航富通	1,970,332.91	4.84%
北京惟帆通讯设备有限公司	1,820,850.41	4.47%
合计	19,255,574.15	47.31%

最近两年一期中,公司与其控股股东北京然信科技有限公司及关联方北京惟帆通讯设备有限公司存在采购关联交易。公司实际控制人(李艳祥、马辉及洪艳霞)表示,自2012年7月1日起,实际控制人及其控制的其他企业不与电信易通发生非公允的关联交易(包括但不限于设备购销交易)。如果与电信易通之间无法避免发生关联交易,则该等关联交易必须按正常的商业条件进行,并按电信

易通公司章程及其他内部管理制度严格履行审批程序。

除以上情况外，公司董事、监事、高级管理人员和核心技术人员、主要关联方或持有公司 5%以上股份的股东均未在上述其他供应商中占有权益。

2、前五大客户情况

报告期内，公司对前五大客户的销售金额情况如下：

2012 年 1-6 月前 5 大客户的销售金额及占比

客户名称	销售额（元）	占销售总额的比例
中国联合网络通信有限公司北京分公司	7,013,456.15	48.78%
首都医科大学	2,780,029.00	19.34%
中国电信股份有限公司北京分公司	1,823,496.59	12.68%
北京然信科技有限公司	1,150,082.05	8.00%
北京惟帆通讯设备有限公司	368,803.42	2.57%
合计	13,135,867.21	91.37%

2011 年前 5 大客户的销售金额及占比

2011 年主要客户名称	销售额（元）	占销售总额的比例
中国联合网络通信有限公司北京分公司	38,521,769.50	81.09%
中国电信股份有限公司北京分公司	2,513,582.03	5.28%
北京然信科技有限公司	1,380,171.17	2.90%
北京富华金宝中心有限公司丽晶酒店分公司	1,411,629.51	2.97%
国家林业局调查规划设计院	739,200.00	1.55%
合计	44,625,712.21	93.80%

2010 年前 5 大客户的销售金额及占比

2010 年主要客户名称	销售额（元）	占销售总额的比例
中国联合网络通信有限公司北京分公司	39,732,524.55	70.25%
中国电信股份有限公司广州分公司	5,365,461.54	9.49%
北京世杰融科科技有限公司	2,518,825.00	4.45%
中国电信集团公司北京网络资产分公司	2,190,815.00	3.87%
国家林业局调查规划设计院	1,538,400.00	2.72%
合计	51,346,026.09	90.78%

最近两年公司对前五大客户的销售金额占年度销售收入的比例均在 90%以上，存在依赖关系。公司与北京联通常年合作，保证了公司产品及服务的市场销

售途径和推广渠道，为公司的稳定发展和持续经营提供了保障。为降低运营商依赖，公司一方面通过开发新产品，针对客户需求提供专业化服务，通过自主研发核心软件的应用锁定客户，提高客户依赖度及忠诚度；另一方面，公司逐渐转向终端加平台模式运营，由被动依赖电信运营商转向对电信运营商有主动选择合作权。

最近两年一期中，公司与其控股股东北京然信科技有限公司及关联方北京惟帆通讯设备有限公司存在销售关联交易。公司实际控制人（李艳祥、马辉及洪艳霞）表示，自 2012 年 7 月 1 日起，实际控制人及其控制的其他企业不与电信易通发生非公允的关联交易（包括但不限于设备购销交易）。如果与电信易通之间无法避免发生关联交易，则该等关联交易必须按正常的商业条件进行，并按电信易通公司章程及其他内部管理制度严格履行审批程序。

除以上情况外，公司董事、监事、高级管理人员和核心技术人员、主要关联方或持有公司 5%以上股份的股东均未在上述其他客户中占有权益。

八、公司业务发展目标及其风险因素

（一）公司定位和发展战略

公司立足北京面向全国，推动我国通信信息技术建设。以知识、资本为纽带，以市场、效益为目标，以雄厚、扎实的技术为基础，以先进、可靠的产品为导向，以城信、一流的服务为宗旨，利用三至五年的快速发展，成为中国通信行业应用领域知名的公司。

（二）未来二年内的的发展计划

1、公司业务发展目标

公司 2012 年全预计营业收入 6000 万元，其中系统集成业务 3500 万元，行业应用部分 1300 万元，技术服务 800 万元，设备销售 400 万元；公司 2013 年预计营业收入 1 亿元，其中系统集成业务 5000 万元，行业应用部分 2500 万元，技术服务 1000 万元，设备销售 1500 万元；2014 年预计营业收入 1.5 亿元，其中系统集成业务 6500 万元，行业应用部分 5000 万元，技术服务 1500 万元，设备销售 2000 万元。在未来两年里，取得六项软件著作权，建立两个运营平台。

公司未来两年将坚持目前的主营业务不变，公司持续经营不受影响。

2、公司未来二年的各项经营计划及措施

公司专注于技术服务、系统集成和行业应用等业务，在此规模基础上，满足客户个性化服务的要求，立足于北京，面向全国，未来将通过资本运作、规模扩张等多项战略措施，将公司在全国的行业地位进一步提升。

1、销售方面

一是在保证与运营商传统框架协议以及运营商大客户系统集成业务、技术服务等业务的基础之上，努力利用公司自主研发的行业应用平台大力推广行业应用。争取在未来三来后行业应用的服务收入超过公司传统的业务。

二是利用与中国联通、中国电信等建立长期合作关系的优势，利用电信运营商的通信资源优势，逐步推进行业应用平台产品的销售工作。

三是加大优秀人才的引进，提高销售人员的素质。

2、研发方面

一是在确保现有无线 AAA 认证软件、网络预警监控软件、酒店宽带管理软件以及无线设备网络管理软件等的升级、优化工作，继续结合实际行业应用实际

情况开发驾校管理平台、讯安通平台、云监控平台等行业应用平台。

二是继续完善研发团队建设，加大行业平台创新力度，开发运行高效、切合实际、平台创新、性能稳定的平台产品。计划在 2012 年推出驾校管理平台及讯安通平台 2 个平台产品。

3、运营方面

充分利用公司研发的行业应用平台，建立并加强运营团队，规范和优化运营流程和制度，2012 年争取在平台运营方面取得突破。在 2013 年满足 2 个平台运营的需求，2013 年行业平台运营收入占公司当年总收入的 20%以上。

项目	2013	2014
收入	10000 万	15000 万
净利润	300 万	500 万
渠道	以北京运营商为基础发展全国运营商合作	全面发展 3 大运营商的合作
研发	研发推出 2 个行业应用平台	实现 5-6 个行业应用平台
运营	运营 2 个行业应用平台	实际应用 4-5 个行业应用平台，并实现全面推广

(三) 风险因素及公司相应的对策

随着通讯行业市场的快速发展，通信设备提供商的利润水平逐步降低，极有可能利用其自身优势，进入通信网络建设技术服务行业，专业服务将在未来成为设备厂商盈利来源，从而加剧行业的竞争程度。这将使公司在日趋激烈的竞争中处于不利地位。公司应充分发挥现有的渠道优势，做大做强，扩大市场份额，巩固在该优势渠道中的优势地位。同时，公司应加大其他渠道的开发力度，实现多渠道运营的目标，降低渠道依赖带来的风险。

随着人们生活节奏不断加快以及通信技术的不断更新，客户需求也越来越丰富，随着通信技术的不断变革与发展，如果公司开发的产品不能契合客户需求，或者公司产品研究开发不能及时更新、丰富，以应对行业及客户需求的变化，那么公司将会在产品竞争中处于不利地位。因此，公司进行产品服务开发必须及时掌握客户需求及最新技术，不断推出新的产品及服务，满足市场发展及客户需求。

随着通信技术服务业的快速发展，监管部门逐步加强了对行业的监管力度，不断出台了相关的管理制度。若公司不能持续拥有和取得现有业务资质，或新业

务开展中不能取得必要的业务资质，将影响公司业务的开展，对公司持续发展产生不利影响。因此，公司在经营发展中，必须严格遵守工信部等相关部门的各项政策，规范化经营。

公司的经营面临着运营商依赖风险、管理风险、技术风险、财务风险、人才风险。为了消除这些风险，公司采取了相应的对策。具体如下：

（1）运营商依赖风险及对策

公司对前五大客户的销售额占年度销售收入的比例达到 90%以上，客户主要包括中国联通和中国电信。一旦公司与这些客户的合作关系破裂，公司的营业收入将受到重大影响。目前，公司主要客户之一为国内三大运营商之一的中国联通，最近两年一期公司对中国联通的销售额占营业收入 48.78%、81.09%及 70.25%，公司对中国联通存在一定的依赖关系。另外，公司主要业务集中在北京地区，对北京地区运营商的依赖程度较高。

对策：

1) 整体运营商依赖风险对策：公司一方面通过开发新产品，针对客户需求提供专业化服务，通过自主研发核心软件的应用锁定客户，提高客户依赖度及忠诚度；另一方面，公司逐渐转向终端加平台模式运营，由被动依赖电信运营商转向对电信运营商有主动选择合作权。技术的提升，对客户需求的把握及业务运营模式的转换，使得公司在业务链条地位及角色得到提升，公司经营渠道得到拓宽，业务量稳步提升。

2) 单一运营商的依赖风险对策：1) 发挥无线 3G 行业应用产品优势，提高产品认知度及客户忠诚度。公司的 3G 行业应用产品，根据客户需求，逐渐开发出了前期搭建到后期运营的终端加平台模式，该类产品及其运行模式有利于提高产品认知度及客户忠诚度，从而使得公司逐渐摆脱依赖运营商获取的客户的传统局限；2) 加强与其他运营商的合作。由于不同客户有各自的运营商渠道使用习惯，公司正在加紧与中国电信合作，进行业务的多渠道拓展。

3) 区域运营商的依赖风险对策：1) 与中国联通进行集团层面合作，形成日趋紧密的合作双赢关系。公司成立之初至今便与北京联通形成了紧密的合作关系，现公司正在加紧与中国联通进行集团层面合作，共同开发客户需求，逐步形成全国性的双赢的合作关系；2) 不断加大业务拓展力度，公司业务市场由北京推向全国。

（2）管理风险及对策

管理风险主要在于公司快速发展时期，业务规模将不断扩大带来的风险。虽然，公司经过多年经营已积累了丰富经营管理方面的经验，但随着公司新产品和新业务的不断推出，公司业务规模将不断提高，这就需要公司在资源整合、市场开拓、产品研发与质量管理、财务管理、内部控制、人力资源管理等诸多方面不断完善和优化。在股份公司设立前，公司的治理结构不够完善，会影响公司的持续发展。

对策：根据业务规模的扩大，及时的调整优化业务执行流程，健全公司治理结构和机制，完善公司股东大会、董事会、监事会的运作机制，健全公司内部控制制度，建立并不断更新完善执行规范，引进各部门专业人才，强化监管与质量保证。

（3）技术风险及对策

近二十年来，移动通信在微电子技术基础上与计算机技术密切结合，产生了革命性的飞跃，各种新技术层出不穷，一代又一代的新系统不断涌现，第三代移动通信系统已经开启全面商用时代。每一次通信技术革命，将启动移动网络的升级建设，带动整个产业链的发展。随着市场的发展，客户对产品和服务的需求越来越丰富，对新技术掌握的技能要求也越来越高，如果不能及时更新技术，会导致市场份额的丧失。

对策：公司拥有强大的技术积累以及合理的技术人才梯队，公司将技术研发公司，完善研发管理制度，引进高端人才，对核心技术人员进行集中培训，掌握技术后可以快速普及，降低了人力与时间成本；同时公司并不盲目的跟进，针对客户需求研发具有有发展潜力的技术产品。

（4）财务风险及对策

1) 资金不足风险及对策

公司成立以来主要靠自有资金及银行借款作为资金支持，与国内大型企业相比，资金实力较弱，限制了公司在产品投资开发，运营规模，市场营销等方面的投入，成为制约公司规模性快速发展的瓶颈。

对策：公司拟借助资本市场扩大经营，提升企业实力。首先通过代办股份转让系统挂牌进行规范化运作，挂牌之后通过定向增发等渠道筹集发展资金，增强企业资金实力，实现企业快速发展壮大。

2) 短期偿债能力风险及对策

公司 2012 年 6 月 30 日、2011 年及 2010 年流动比率分别为 1.81、1.35、1.28，速动比率分别为 1.33、1.32、1.25，流动比率及速动比率较低导致短期偿债风险较高。公司主要客户为中国联通及中国电信两大运营商，付款期限较长。对于运营商的结算进度公司只能积极推进而无法准确控制，两大运营商实际款项结算速度存在一定不确定性，有一定短期偿债风险。

对策：1) 公司将积极研发产品、开拓市场，扩大营业收入规模；2) 加强应收账款管理，加快公司整体销售收款进度；3) 公司计划未来通过定向增资改善流动资产较低的状况。

(5) 人才风险及对策

人才的风险主要在于高端及有经验人才的培养与维系，公司主要是从事提供通信技术服务，行业高端及有经验人才决定着公司能否成长壮大，能否走在行业前列的关键因素。

对策：公司一方面从外界积极引进高端人才，一方面也非常重视现有员工的潜力挖掘，公司拥有完善的培训机制与人才发现机制。对人才的维系，公司不但提供有竞争力的待遇，同时为相关人才提高充分的发挥空间与上升通道。

九、公司治理

（一）公司管理层关于公司治理情况的说明

公司改制前，虽设立有股东会、执行董事、监事，行使相应的决策、执行和监督职能，但在具体运作过程中，执行董事、监事并未完全按照公司章程规定行使职能，并且执行董事、监事未能按照公司章程的规定及时进行换届选举。公司三会存在届次不清的情况，并且部分会议文件未归档保存。

股份公司成立后，为积极完善法人治理结构，建立现代企业管理制度，公司成立了股东大会、董事会、监事会。公司根据《公司法》以及其他有关法律法规和《公司章程》的规定，制定了《股东大会议事规则》、《董事会议事规则》、《监事会议事规则》等相关议事规则。公司的三会议事规则对三会的成员资格、召开程序、议事规则、提案、表决程序等都作了相关规定。截止至2012年8月，股份公司共召开了二次股东大会、二次董事会、一次监事会，三会会议召开程序、决议内容均符合《公司法》等法律法规、《公司章程》和相关议事规则的规定。会议记录均由全体股东、董事、监事正常签署。三会决议均实际获得执行，未有未能执行的会议决议。

目前，公司重要决策的制定能够按照《公司章程》和相关议事规则的规定，通过相关会议审议通过，公司股东、董事、监事均能按照要求出席参加相关会议，并履行相关权利义务。

股份公司设立时间较短，虽然建立了完善的公司治理制度，但在实际运作中仍需要管理层不断深化公司治理理念，加深相关知识的学习，提高规范运作的意识，以保证公司治理机制的有效运行。

（二）公司对外担保、重大投资、委托理财、关联方交易等重要事项决策和执行情况

1、公司章程中关于对外担保、重大投资、委托理财、关联方交易等重要事项决策和执行的规定

（1）公司章程

公司于2012年7月31日召开创立大会暨第一次临时股东大会，审议通过了《公司章程》。现行《公司章程》中的相关规定如下：

“第四十一条 公司下列对外担保行为，须经股东大会审议通过。

(一) 本公司及本公司控股子公司的对外担保总额, 达到或超过最近一期经审计净资产的50%以后提供的任何担保;

(二) 公司的对外担保总额, 达到或超过最近一期经审计总资产的30%以后提供的任何担保;

(三) 为资产负债率超过70%的担保对象提供的担保;

(四) 单笔担保额超过最近一期经审计净资产10%的担保;

(五) 对股东、实际控制人及其关联方提供的担保。”

“第七十八条 股东大会审议有关关联交易事项时, 关联股东不应当参与投票表决, 其所代表的有表决权的股份数不计入有效表决总数。”

“第一百一十五条 董事与董事会会议决议事项所涉及的企业有关联关系的, 不得对该项决议行使表决权, 也不得代理其他董事行使表决权。该董事会会议由过半数的无关联关系董事出席即可举行, 董事会会议所作决议须经无关联关系董事过半数通过。出席董事会的无关联董事人数不足3人的, 应将该项提交股东大会审议。”

(2) 《北京北京电信易通信息技术股份有限公司关联交易管理办法》

公司于2012年7月31日召开的创立大会暨第一次临时股东大会审议通过了《北京北京电信易通信息技术股份有限公司关联交易管理办法》, 该制度对关联交易及关联人、关联方回避制度、关联交易的审议程序及披露要求、关联交易的内部控制等做了详细规定。

2、公司对外担保、重大投资、委托理财、关联方交易等重要事项的执行情况

报告期内公司不存在对外担保、重大投资、委托理财的决策事项。

报告期内, 公司存在关联交易, 主要分为四类: 1、购销交易(接受劳务): 公司主要与北京然信科技有限公司、北京惟帆通讯设备有限公司、北京泰东通讯设备有限公司、北京浩然天地科技有限公司存在购销交易; 公司与北京宝易德投资有限公司、北京然信科技有限公司存在接受劳务的关联交易; 2、办公场所租赁: 公司与北京惟帆通讯设备有限公司存在关联租赁协议; 3、关联担保: 电信易通以控股股东北京然信科技有限公司作为担保人, 向招商银行北京分行万通中心支行借款; 4、关联方资金拆借。其具体情况详见“十、公司财务会计信息”

之“（九）关联方、关联方关系及关联交易”。

有限公司成立于2000年3月10日，有限公司时期，对于关联交易等事项未制定相关的决策制度，关联交易均为公司根据日常经营需要进行。自有限公司成立以来，公司发生额关联交易包括：1）设备购销及劳务服务交易，该类交易价格以主要为协议定价；2）办公场所租赁，控股股东出于扶持公司的考虑，免除了公司2010年1月1日至2012年6月30日的房租；3）关联方担保，公司以控股股东北京然信科技有限公司作为担保人，向招商银行北京分行万通中心支行借款，然信科技为支持公司发展，并未收取任何担保费用；4）关联方资金拆借，关联方资金拆借均为无息拆借，2012年6月30日前，由于各关联方最终实际控制人一致，故各关联方根据资金需求进行资金拆借。公司与关联方之间的交易不存在损害公司利益的情况，对公司经营不具重大影响。

股份公司成立之后，公司为规范经营管理，在《公司章程》中详细规定了关联交易的决策制度，并制定了《关联交易管理办法》构建了较为完善的内部控制制度，相关事项将按照制度严格执行。

公司董事、监事及高级管理人员于2012年7月31日出具了《公司对外担保、重大投资、委托理财、关联交易等事项的情况符合法律法规和公司章程的书面声明》，声明公司的对外担保、重大投资、委托理财、关联交易等事项的情况符合法律法规和公司章程的规定。

（三）同业竞争情况

1、公司与控股股东、实际控制人之间同业竞争情况

（1）根据公司现有股权结构，北京然信科技有限公司持有公司80%的股份，是公司的控股股东。

北京然信科技有限公司成立于2002年9月7日，北京然信科技有限公司注册资本1500万元，其中北京然科通信技术有限公司货币出资1050万元，自然人洪艳霞、李艳祥、马辉分别货币出资150万元。营业执照注册号110108004765261，住所为北京市海淀区北蜂窝路2号中盛大厦712室。法定代表人为李艳祥。经营范围：许可经营项目：无。一般经营项目：技术开发、技术咨询、技术服务、技术推广、技术转让；产品设计；企业管理；资产管理；市场调查；经济贸易咨询；投资咨询；企业管理咨询；企业策划、设计；公共关系服务；销售计算机、软件及辅助设备、电子产品、机械设备、通讯设备、五金、交电、文化用品；计算系统服务；设计、制作、代理、发布广告。

2012年7月以前，然信科技主要业务包括通信设备销售及提供相关服务，包括：向北京联通销售小传输设备、为北京联通采购促销品、向北京联通提供系统集成设备及服务及向北京电信销售通信电缆比及其他收入。

然信科技向北京联通销售小传输设备主要通过框架协议形式合作，为了避免同业竞争，实际控制人李艳祥、洪艳霞、马辉一致同意：1) 自 2012 年 7 月 1 日起将然信科技向北京联通销售小传输设备的销售业务整体转给电信易通。北京然信科技有限公司需继续履行完毕与中国联通于 2012 年 6 月 30 日前签订的销售合同，自 2012 年 7 月 1 日起由电信易通与北京联通签订销售合同并承担该项业务；2) 自 2012 年 7 月 1 日起，为避免同业竞争，然信科技不再为北京联通采购促销品，不再进行系统集成设备销售及提供相关服务；3) 然信科技向北京电信销售通信电缆的业务，主要有参加招投标及与其签订框架协议两种形式。对于招投标形式业务，将于 2012 年底结清；对于框架协议形式业务，由于涉及框架协议年度资格审核，该类业务然信科技将于 2013 年第 1 季度结清。结清后，由电信易通通过参与招投标方式向北京电信提供具有技术增值的电缆销售业务，然信科技不再进行任何与电信易通存在同业竞争的业务。

(2) 公司与控股股东控制的其他企业之间同业竞争的情况

公司的控股股东然信科技控制的其他企业情况如下：

北京惟帆通讯设备有限公司注册资本1500万元，其中北京然信科技有限公司货币出资 1125 万元，自然人李艳祥货币出资 375 万元。营业执照注册号 110000001484513，住所为北京市海淀区北蜂窝2号中盛大厦708室，法定代表人为洪艳霞。经营范围：许可经营项目：无。一般经营项目：销售通讯设备、电子产品、机械设备；技术开发、技术转让、技术咨询、技术服务、技术推广；劳务分包；劳务派遣；企业管理咨询；市场调查；企业策划；经济贸易咨询。

惟帆通讯主要业务为通讯设备销售及呼叫中心服务，包括：向北京电信销售通讯设备，客服中心维护服务及其他服务。惟帆通讯以框架协议形式向北京电信提供通讯设备销售，由于涉及框架协议年度资格审核，惟帆通讯需继续履行完毕已与北京电信签订的 2012 年度销售合同，自 2013 年起则由电信易通与北京电信签订销售合同并承担该项业务，惟帆通讯不再进行任何与电信易通存在同业竞争的业务。除上述情况外，惟帆通讯主营业务为呼叫中心服务外包业务，与电信易通在行业上完全不同，属于不同的行业领域，与电信易通不存在同业竞争情况。

(3) 公司与实际控制人控制的其他企业之间同业竞争的情况

公司实际控制人为李艳祥、洪艳霞、马辉三位自然人，共控制了6家企业，情况如下：

北京然科通信技术有限公司注册资本 200 万元，由自然人李艳祥、洪艳霞、马辉分别货币出资 80 万元、60 万元、60 万元设立。营业执照注册号 110108008691961，住所为北京市海淀区海淀大街 3 号（11-2 号地）1212 室，法定代表人为李艳祥。然科通信持有北京然信科技有限公司 70% 的股份，是然信科技的控股股东。经营范围：许可经营项目：无。一般经营项目：法律、行政法规国务院决定禁止的，不得经营；法律、行政法规、国务院决定规定的应经许可的，经审批机关批准并经工商行政管理机关登记注册后方可经营；法律、行政法规、国务院决定未规定许可的，自主选择经营项目开展经营活动。然科通信的主营业务是投资，业务与电信易通在行业上完全不同，属于不同的行业领域，因此与电信易通不存在同业竞争情况。

北京泰东世纪通讯设备有限公司注册资本 200 万元，由李艳祥、陈杰、郭萍、韩伟分别以货币出资 140 万元、20 万元、20 万元、10 万元设立。营业执照注册号 110107009253070，住所为北京市石景山区古城西街 21 号院内，法定代表人为陈杰。经营范围：许可经营项目：生产光电通讯产品、无源光器件产品。一般经营项目：销售无源光器件产品；技术开发、技术服务；设备维修。电信易通筹备挂牌前，企业经营范围存在与电信易通主营业务重合的情况，但实际经营并不包含通讯设备销售，2012 年 8 月 6 日企业修改经营范围，从原经营范围中去除销售通讯器材业务。企业实际主营业务为投资，与电信易通属于不同的行业领域，不存在同业竞争情况。

北京泰东通讯设备有限公司注册资本 51 万元美元，公司类型为有限责任公司（台港澳与境内合资），由香港明伟有限公司、北京泰东世纪通讯设备有限公司分别以货币出资 20.4 万美元、30.6 万美元设立。实际控制人为李艳祥。营业执照注册号 110000410042270，住所为北京市石景山区古城西街 21 号院。法定代表人为李艳祥。经营范围：组装生产数位线路倍增器、用户环路载波机、集团电话及其他通讯设备和相关的技术维修服务；生产销售通讯器材仪器仪表办公自动化设备及相关技术咨询服务，承包通讯及相关工程的策划设计及服务；销售自产产品。企业经营范围存在与电信易通主营业务重合的情况，但实际经营并不包含通讯设备销售，企业因为涉及外资，变更工商登记存在困难，但从审计报告及网上检索可知，企业没有从事通讯设备销售业务。企业实际主营业务为生产光电

通讯产品，与电信易通属于不同的行业领域，不存在同业竞争情况。泰东通讯从 98 年开始已转向光电行业，后因从事光电设备生产所需原材料均依靠进口，成本较高，无法与同行业其他企业竞争，目前已经停业，但尚有部分应收款未到期收回，所以公司仍在运营中。公司营业期限至 2013 年 3 月 25 日，到期后将注销。

苏州厚广电子科技有限公司注册资本 200 万元人民币，由李艳祥、穆梦飞分别以货币出资 102 万元、98 万元设立。营业执照注册号 320506000212288，住所为苏州市吴中区胥口镇胥康路 58 号。法定代表人为李艳祥。经营范围：许可经营项目：无。一般经营项目：研发、生产、销售：电子产品、电气产品、家用电器；销售：办公用品、电线电缆，五金机电、电子元器件；自营和代理各类商品及技术的进出口业务。电信易通筹备挂牌前，企业经营范围存在与电信易通主营业务重合的情况，但实际经营并不包含通讯设备销售，2012 年 8 月 1 日企业修改经营范围，从原经营范围中去掉销售通讯器材、网路设备业务。企业实际主营业务为代理生产加工插头、插板及空调部分元件，与电信易通属于不同的行业领域，不存在同业竞争情况。

沈阳华讯通电子科技工程有限公司注册资本 120 万元美元，由北京泰东通讯设备有限公司、香港明伟（台湾东讯）有限公司分别以货币出资 61.2 万美元、58.8 万美元设立。营业执照注册号 210100401004088，住所为沈阳经济技术开发区花海路 30-1 号。法定代表人为李艳祥。经营范围：通讯设备及通信终端产品、光纤民用产品、配电设备、发电设备、民用电器及控制系统的开发、生产、销售；通信设备、消噪音及电气设备的安装、调试、维修和维护。企业经营范围存在与电信易通主营业务重合的情况，但实际经营并不包含通讯设备销售，企业因为涉及外资，变更工商登记存在困难，但从网上检索可知，企业没有从事通讯设备销售相关业务。企业实际主营业务为销售空调、电源产品，并提供相关维护、维修服务，与电信易通属于不同的行业领域，不存在同业竞争情况。

北京西嘉国际货运有限公司注册资本 500 万元，由李艳祥、韩伟、郑昆岩分别以货币出资 75 万元、100 万元、325 万元设立。营业执照注册号 110105006414691，住所为北京市朝阳区曙光里甲 1 号东域大厦 A 座 1802 室。法定代表人为李艳祥。经营范围：承办海运、空运进出口货物的国际运输代理业务，包括：揽活、订舱、仓储、中转、集装箱拼装拆箱、结算运杂费、报关、报验、保险、相关的短途运输服务及运输咨询业务。营业务为承办海运、空运进出口货物的国际运输代理，与电信易通属于不同的行业领域，不存在同业竞争情况。

2、关于避免同业竞争的承诺

2012年8月16日，公司实际控制人、持有公司5%以上股份的股东均出具了《避免同业竞争承诺函》，承诺除北京然信科技有限公司、北京惟帆通讯设备有限公司分别向中国联通、北京电信销售通讯设备外，其本人及本人控股的企业在承诺函日期前并无从事任何直接或间接与电信易通及/或其控股子公司业务存在竞争或可能竞争的业务。北京然信科技有限公司需继续履行完毕已与中国联通于2012年6月30日前签订的销售合同，自2012年7月1日起则由电信易通与中国联通签订销售合同并承担该项业务。北京惟帆通讯设备有限公司需继续履行完毕已与北京电信签订的2012年度销售合同，自2013年1月1日起则由电信易通与北京电信签订销售合同并承担该项业务；除已经披露的同业竞争情形外，只要其本人的直接及/或间接持股数额占电信易通股份总数的比例不低于5%，则其本人不会，亦不会促使其本人控制的企业在承诺函日期后直接或间接拥有、投资于、参与或经营任何直接或间接与电信易通及/或其控股子公司的现有业务，或计划发展的任何其它业务(下称“有关业务”)相竞争的业务，或为任何第三方提供与有关业务相竞争的咨询或服务；若违反上述承诺，其本人同意赔偿电信易通及/或其控股子公司由此遭受的一切直接及间接损失。

(四) 公司最近二年违法违规及受处罚情况

公司最近二年不存在违法违规行为，也不存在重大诉讼、仲裁、行政处罚及未决诉讼、仲裁事项。2012年7月31日，公司出具关于违法违规情况的书面声明郑重承诺：公司最近两年不存在重大违法违规行为，且公司目前不存在尚未了结的或可预见的重大诉讼、仲裁及行政处罚案件的情况。

(五) 公司管理层的诚信状况

公司董事、监事、高级管理人员最近两年内没有因违反国家法律、行政法规、部门规章、自律规则等受到刑事、民事、行政处罚或纪律处分；也不存在因涉嫌违法违规行为处于调查之中尚无定论的情形；不存在最近两年内对所任职（包括现任职和曾任职）的公司因重大违法违规行为而被处罚负有责任的情形；不存在个人负有数额较大债务到期未清偿的情形；不存在欺诈或其他不诚实行为等情况。公司董事、监事、高级管理人员已对此做出了书面声明并签字承诺。

十、公司财务会计信息

(一) 最近二年财务会计报告的审计意见

1、最近二年财务会计报告的审计意见

2010 及 2011 年公司财务报告经北京中乐成会计师事务所有限责任公司审计，均出具了标准无保留意见的审计报告。2012 年公司为准备新三板挂牌相关事项，聘请了具有证券从业资格天职国际会计师事务所作为本次准备代办股份转让系统挂牌相关事项的会计师。天职国际会计师事务所对公司最近两年一期财务报告进行审计，并出具了标准无保留意见的审计报告。公司全体董事就更换会计师事务所事项于 2012 年 6 月 30 日开了董事会会议，全体董事一致同意更换会计师事务所。

2、合并报表范围

报告期内，公司无纳入合并报表范围内的子公司。

(二) 最近二年经审计的资产负债表、利润表、现金流量表及其补充资料和股东权益变动表

1、资产负债表

单位：元

资产	2012 年 6 月 30 日	2011 年 12 月 31 日	2010 年 12 月 31 日
流动资产：			
货币资金	5,814,429.23	15,752,390.47	7,916,854.09
应收账款	4,741,620.70	8,932,674.12	21,749,682.30
预付款项	3,507,328.92	2,713,452.00	2,794,497.76
其他应收款	2,101,793.02	9,901,500.00	5,002,700.00
存货	5,876,829.63	726,909.79	700,755.14
流动资产合计	22,042,001.50	38,026,926.38	38,164,489.29
非流动资产：			
固定资产	153,383.30	187,727.65	253,938.96
非流动资产合计	153,383.30	187,727.65	253,938.96
资产总计	22,195,384.80	38,214,654.03	38,418,428.25

资产负债表（续）

单位：元

负债和所有者权益	2012年6月30日	2011年12月31日	2010年12月31日
流动负债：			
短期借款	-	7,000,000.00	3,000,000.00
应付账款	8,981,879.40	16,369,614.52	20,541,106.95
预收款项	3,162,529.17	3,335,179.17	4,576,679.17
应付职工薪酬	206,031.00	206,031.00	175,400.00
应交税费	-155,305.87	1,346,427.97	1,610,941.61
流动负债合计	12,195,133.70	28,257,252.66	29,904,127.73
非流动负债：			
非流动负债合计	-	-	-
负债合计	12,195,133.70	28,257,252.66	29,904,127.73
所有者权益：			
实收资本（股本）	10,000,000.00	10,000,000.00	10,000,000.00
资本公积	-	-	-
减：库存股	-	-	-
盈余公积	-	-	-
未分配利润	251.10	-42,598.63	-1,485,699.48
所有者权益合计	10,000,251.10	9,957,401.37	8,514,300.52
债和所有者权益总计	22,195,384.80	38,214,654.03	38,418,428.25

2、利润表

单位：元

项 目	2012 年 1-6 月	2011 年度	2010 年度
一、营业收入	14,377,469.78	47,577,015.40	56,555,930.07
其中：主营业务收入	14,377,469.78	47,577,015.40	56,555,930.07
二、营业总成本	14,251,508.35	45,582,826.76	55,635,515.15
其中：营业成本	10,985,271.22	37,658,209.31	50,267,246.34
营业税金及附加	385,408.14	471,997.26	745,797.77
销售费用	879,925.58	3,636,214.68	2,334,217.33
管理费用	1,766,644.40	3,361,505.30	2,151,056.29
财务费用	258,496.10	489,926.34	-14,021.66
资产减值损失	-24,237.09	-35,026.13	151,219.08
三、营业利润（亏损以“-”号填列）	125,961.43	1,994,188.64	920,414.92
加：营业外收入	-	1,840.47	1,493.84
四、利润总额（亏损总额以“-”号填列）	125,961.43	1,996,029.11	921,908.76
减：所得税费用	83,111.70	552,928.26	295,037.54
五、净利润（净亏损以“-”号填列）	42,849.73	1,443,100.85	626,871.22
六、其他综合收益			
七、综合收益总额	42,849.73	1,443,100.85	626,871.22

3、现金流量表

单位：元

项目	2012年1-6月	2011年度	2010年度
一、经营活动产生的现金流量：			
销售商品、提供劳务收到的现金	17,962,744.91	64,233,077.50	54,209,584.59
收到其他与经营活动有关的现金	18,223,769.13	32,166,179.62	2,078,073.05
经营活动现金流入小计	36,186,514.04	96,399,257.12	56,287,657.64
购买商品、接受劳务支付的现金	20,351,576.48	45,043,395.87	39,156,465.38
支付给职工以及为职工支付的现金	2,398,591.64	4,647,902.62	3,383,854.68
支付的各项税费	1,477,984.81	2,509,083.73	1,067,424.93
支付其他与经营活动有关的现金	14,623,166.94	39,825,299.52	11,298,802.76
经营活动现金流出小计	38,851,319.87	92,025,681.74	54,906,547.75
经营活动产生的现金流量净额	-2,664,805.83	4,373,575.38	1,381,109.89
二、投资活动产生的现金流量：			
购建固定资产、无形资产和其他长期资产支付的现金	-	8,400.00	-
投资活动现金流入小计	-	8,400.00	-
购建固定资产、无形资产和其他长期资产支付的现金	-	-8,400.00	-
投资活动现金流出小计	773,775.98		501,549.08
投资活动产生的现金流量净额	-773,775.98		-350,349.08
三、筹资活动产生的现金流量：			
取得借款收到的现金	5,300,000.00	9,000,000.00	3,000,000.00
筹资活动现金流入小计	5,300,000.00	9,000,000.00	3,000,000.00
偿还债务支付的现金	12,300,000.00	5,000,000.00	-
分配股利、利润或偿付利息支付的现金	273,155.41	529,639.00	463.33
筹资活动现金流出小计	12,573,155.41	5,529,639.00	463.33
筹资活动产生的现金流量净额	-7,273,155.41	3,470,361.00	2,999,536.67
四、汇率变动对现金及现金等价物的影响	-		-
五、现金及现金等价物净增加额	-9,937,961.24	7,835,536.38	4,380,646.56
加：期初现金及现金等价物余额	15,752,390.47	7,916,854.09	3,536,207.53
六、期末现金及现金等价物余额	5,814,429.23	15,752,390.47	7,916,854.09

4、股东权益变动表

2012年1-6月股东权益变动表

单位：元

项目	股本	资本公积	减：库存股	盈余公积	一般风险准备	未分配利润	外币报表折算 差额	股东权益合计
一、上年年末余额	10,000,000.00	-	-	-	-	-42,598.63	-	9,957,401.37
加：会计政策变更								-
前期差错更正								-
二、本年初余额	10,000,000.00	-	-	-	-	-42,598.63	-	9,957,401.37
三、本期增减变动金额(减少以“-”号填列)	-	-	-	-	-	42,849.73	-	42,849.73
(一) 净利润						42,849.73		42,849.73
(二) 其他综合收益								-
上述(一)和(二)小计	-	-	-	-	-	42,849.73	-	42,849.73
(三) 所有者投入和减少资本	-	-	-	-	-	-	-	-
1. 股东投入资本								-
(四) 利润分配	-	-	-	-	-	-	-	-
1. 提取盈余公积								-
2. 对股东的分配								-
(五) 所有者权益内部结转	-	-	-	-	-	-	-	-
1. 盈余公积转增资本(或股本)								-
2. 其他(未分配利润转增股本)								-
四、本期期末余额	10,000,000.00	-	-	-	-	251.10	-	10,000,251.10

2011年度股东权益变动表

单位：元

项目	股本	资本公积	减：库存股	盈余公积	一般风险准备	未分配利润	外币报表折算差额	股东权益合计
一、上年年末余额	10,000,000.00	-	-	-	-	-1,485,699.48	-	8,514,300.52
加：会计政策变更								-
前期差错更正								-
二、本年初余额	10,000,000.00	-	-	-	-	-1,485,699.48	-	8,514,300.52
三、本期增减变动金额（减少以“-”号填列）	-	-	-	-	-	1,443,100.85	-	1,443,100.85
（一）净利润						1,443,100.85		1,443,100.85
（二）其他综合收益								-
上述（一）和（二）小计	-	-	-	-	-	1,443,100.85	-	1,443,100.85
（三）所有者投入和减少资本	-	-	-	-	-	-	-	-
1. 股东投入资本								-
（四）利润分配	-	-	-	-	-	-	-	-
1. 提取盈余公积								-
2. 对股东的分配								-
（五）所有者权益内部结转	-	-	-	-	-	-	-	-
1. 盈余公积转增资本（或股本）								-
2. 其他（未分配利润转增股本）								-
四、本期期末余额	10,000,000.00	-	-	-	-	-42,598.63	-	9,957,401.37

2010年度股东权益变动表

单位：元

项目	股本	资本公积	减：库存股	盈余公积	一般风险准备	未分配利润	外币报表折算 差额	股东权益合计
一、上年年末余额	10,000,000.00	-	-	-	-	-2,112,570.70	-	7,887,429.30
加：会计政策变更								-
前期差错更正								-
二、本年年初余额	10,000,000.00	-	-	-	-	-2,112,570.70	-	7,887,429.30
三、本期增减变动金额（减少以“-”号填列）	-	-	-	-	-	626,871.22	-	626,871.22
（一）净利润						626,871.22		626,871.22
（二）其他综合收益								-
上述（一）和（二）小计	-	-	-	-	-	626,871.22	-	626,871.22
（三）所有者投入和减少资本	-	-	-	-	-	-	-	-
1. 股东投入资本								-
（四）利润分配	-	-	-	-	-	-	-	-
1. 提取盈余公积								-
2. 对股东的分配								-
（五）所有者权益内部结转	-	-	-	-	-	-	-	-
1. 盈余公积转增资本（或股本）								-
2. 其他(未分配利润转增股本)								-
四、本期期末余额	10,000,000.00	-	-	-	-	-1,485,699.48	-	8,514,300.52

(三) 最近二年一期的主要财务指标

项目	2012.1-6 月	2011 年度	2010 年度
毛利率 (%)	23.59	20.85	11.12
净资产收益率 (%)	0.43	15.62	6.14
扣除非经常性损益后的净资产收益率 (%)	0.43	15.60	6.13
每股收益 (元)	0.0043	0.14	0.06
每股净资产 (元)	1	0.99	0.85
每股经营活动产生的现金流量净额 (元)	-0.27	0.44	0.14
资产负债率 (%)	54.94	73.94	77.84
流动比率 (倍)	1.81	1.35	1.28
速动比率 (倍)	1.33	1.32	1.25
应收账款周转率 (次)	2.1	3.1	3.37
存货周转率 (次)	4.31	63.85	14.28

备注:

- 1、毛利率按照“(营业收入-营业成本)/营业收入”计算;
- 2、净资产收益率按照“当期净利润/加权平均净资产”计算;
- 3、扣除非经常性损益后的净资产收益率按照“当期扣除非经常性损益的净利润/加权平均净资产”计算。
- 4、每股收益按照“当期净利润/加权平均股本”计算;
- 5、每股净资产按照“期末净资产/期末股本总额”计算;
- 6、每股经营活动产生的现金流量净额按照“当期经营活动产生的现金流量净额/期末股本总额”计算;
- 7、资产负债率按照“当期负债/当期资产”计算;
- 8、流动比率按照“流动资产/流动负债”计算;
- 9、速动比率按照“(流动资产-存货)/流动负债”计算;
- 10、应收账款周转率按照“当期营业收入/((期初应收账款+期末应收账款)/2)”计算;
- 11、存货周转率按照“营业成本/((期初存货+期末存货)/2)”计算。

主要财务指标分析见本股份报价转让说明书“十、财务会计信息”之“(十三)管理层对公司最近两年财务状况、经营成果和现金流量状况的分析”的内容。

(四) 报告期利润形成的有关情况

1、营业收入的主要构成、变动趋势及原因

公司主营业务为通信行业的系统集成、行业应用、技术服务及设备销售。最近两年一期营业收入的构成及变化趋势表：

公司收入主要来源于系统集成、行业应用、技术服务及设备销售，公司主营业务突出，收入结构未发生重大变化。最近两年一期公司加大产品研发力度的同时加强市场开拓，预计2012年全年营业收入将较以往年度有一定幅度的增长。

公司主营业务收入、成本、毛利率之间的变化趋势表：

单位：元

项目	2012年1-6月			2011年度		
	收入	成本	毛利率(%)	收入	成本	毛利率(%)
技术服务	6,368,409.19	4,411,455.32	20.73	7,565,042.88	4,856,573.93	29.58
行业应用	2,557,132.48	2,027,089.47	23.33	10,382,767.52	7,311,529.98	14.70
系统集成	3,811,444.20	2,922,329.27	30.73	28,033,532.36	23,913,085.84	35.80
设备销售	1,640,483.91	1,624,397.16	0.98	1,595,672.64	1,577,019.56	1.17
合计	14,377,469.78	10,985,271.22	23.59	47,577,015.40	37,658,209.31	20.85

单位：元

项目	2011年度			2010年度		
	收入	成本	毛利率(%)	收入	成本	毛利率(%)
技术服务	7,565,042.88	4,856,573.93	29.58	12,849,423.81	11,148,344.01	13.24
行业应用	10,382,767.52	7,311,529.98	14.70	1,373,418.78	1,039,723.42	24.30
系统集成	28,033,532.36	23,913,085.84	35.80	42,095,709.48	37,890,701.67	9.99
设备销售	1,595,672.64	1,577,019.56	1.17	237,378.00	188,477.24	20.60
合计	47,577,015.40	37,658,209.31	20.85	56,555,930.07	50,267,246.34	11.11

从公司近两年一期数据中可以看出，公司整体毛利率保持增长，2012年1-6月、2011年、2010年分别为23.59%、20.85%、11.11%。主要由于：

1) 随着公司加大软件开发力度，公司产品技术含量提升，由曾经的设备安装调试和提供解决方案，逐渐向平台应用转换，并提供更多的增值服务，技术含量的提升使得公司整体毛利率提升。

2) 随着公司开发的软件及行业技术服务知名度的提高，公司由通过运营商向客户提供服务销售商品，逐渐转型为与运营商及客户签订三方协议，直接面对客户需求，与运营商以合作分成的形式完成业务，故整体业务毛利率在报告期内呈现上升的趋势。

与同行业类似公司或平均水平的毛利率比较分析：

	2011 年	2010 年
联信永益	27.75%	19.40%
国脉科技	54.34%	41.41%

联信永益主营业务包括系统集成、自行开发软件及技术服务，其中系统集成及自行开发软件及技术服务与公司类似；国脉科技主营业务包括电信网络集成及电信网络技术服务，其中电信网络技术服务包括电信设备系统维护服务、电信咨询服务及软件业务。

通过行业对比可以看出，通信技术服务行业平均毛利率水平为 30%左右，公司的毛利率水平略低于联信永益，与国脉科技有一定差距，原因如下：

与联信永益相比：由于联信永益有自行开发软件部分毛利率高达 90%左右，拉高了整体主营业务毛利率。

与国脉科技相比：首先，国脉科技年收入达到亿元收入级别，而公司处于成长扩张期，报告期内收入水平为千万级规模，整体运营成本分摊后公司较国脉科技偏高。第二，国脉科技主营业务包含主要成本为人工成本的电信咨询服务及软件业务，以上两项业务毛利率均为 80%以上，且在国脉科技营业收入中占了一定比重。对于电信易通，技术服务、行业应用及系统集成都是提供服务的同时提供配件设备，故整体毛利率没有国脉科技高。

整体而言，与同行业类似上市公司相关数据指标相比较，公司在毛利率的盈利能力指标上，表现出优秀的成长性。随着公司加大软件开发力度，公司产品技术含量提升，逐渐转向向平台化应用模式，并提供更多的增值服务，公司毛利率将稳步上升。

2、营业收入总额和利润总额的变动趋势及原因

项目	2012年1-6月		2011年度		2010年度
	金额(元)	预计年增长率(%)	金额(元)	年增长率(%)	金额(元)
	A	A*2			
营业收入	14,377,469.78	-39.56	47,577,015.40	-15.88	56,555,930.07
营业成本	10,985,271.22	-41.66	37,658,209.31	-25.08	50,267,246.34
营业利润	125,961.43	-87.37	1,994,188.64	116.67	920,414.92
利润总额	125,961.43	-87.37	1,996,029.11	116.51	921,908.76
净利润	42,849.73	-94.06	1,443,100.85	130.21	626,871.22

公司近两年一期营业收入呈下降趋势，营业收入 2012 年 1-6 月推至 2012 全年、2011 年、2010 年，分别下降 39.56%、15.87%。

2011 年较 2010 年营业收入下降主要由于：公司 2010 年承接 AVAYA DID 交换机项目，金额约为 1348.49 万元，但该项目毛利率很低为 5%左右，公司 2011 年不再承接该项目，故 2011 年营业收入较 2010 年低。

2012 年 1-6 月推至 2012 全年较以往年度下降主要由于：公司的主要客户运营商的项目周期一般为 3-6 个月，运营商一般第一季度主要做全年项目规划期，第二三四季度进行项目落实及相关招投标等合作工作，故公司上半年主要进行产品及服务的供货、安装及调试，下半年才达到收入确认条件。预计 2012 年全年营业收入比较 2011 年将有一定增长。2012 全年预测营业收入较以往年度增长主要包括：1) 行业应用部分，2012 年公司的交管局 3G 专网项目铺设点增加，2011 年仅为部分违章设点，2012 年新增了公交车道违章设点及信号控制设点。2) 为避免同业竞争，2012 年下半年起然信科技将向北京联通销售小传输设备的销售业务整体转给电信易通，使得公司设备销售收入较以往年度大幅上涨。

公司近两年一期营业成本呈下降趋势，且高于营业收入的下降率。营业成本 2012 年 1-6 月推至 2012 全年、2011 年、2010 年，分别下降 41.66%、25.08%。主要由于：公司逐渐提高产品技术含量及运营能力，并更加注重可变成本的控制，使得公司整体营业成本下降率超过营业收入下降率。

公司近两年一期营业利润、利润总额及净利润变动趋势为：2011 年较 2010 年增长大于 100%，2012 年 1-6 月推至全年较 2011 年减少 90%左右。营业利润、利润总额及净利润 2011 年较 2010 年增长大于 100%，一是由于公司研发了系统集成解决方案管理系统及大客户故障处理辅助系统，规模应用于系统集成项目使得系统集成项目利润大幅提升，二是公司行业应用业务开始规模化发展，带动

利润增长。营业利润、利润总额及净利润 2012 年 1-6 月推至全年较 2011 年减少 90%左右，主要是由于公司主要客户运营商的项目周期一般为 3-6 个月，运营商一般第一季度主要做全年项目规划期，第二三四季度进行项目落实及相关招投标等合作工作，故公司上半年主要进行产品及服务的供货、安装及调试，下半年才达到收入确认条件，故 2012 年 1-6 月营业收入较少，进而 2012 年 1-6 月营业利润、利润总额及净利润较少。预计 2012 年全年营业利润、利润总额及净利润与 2011 年相比，将随着营业收入的增长有一定增长。

从公司近两年一期数据中可以看出，公司整体毛利率保持增长，2012 全年预测、2011 年、2010 年分别为 23.59%、20.85%、11.11%。主要由于：1) 随着公司加大软件开发力度，公司产品技术含量提升，由曾经的设备安装调试和提供解决方案，逐渐向平台应用转换，并提供更多的增值服务，技术含量的提升使得公司整体毛利率提升。2) 随着公司开发的软件及行业技术服务知名度的提高，公司由通过运营商向客户提供服务销售商品，逐渐转型为与运营商及客户签订三方协议，直接面对客户需求，与运营商以合作分成的形式完成业务，故整体业务毛利率在报告期内呈现上升的趋势。

3、主要费用情况

项 目	2012 年 1-6 月		2011 年度		2010 年度
	金额 (元)	预计增长率 (%)	金额 (元)	增长率 (%)	金额 (元)
	A	A*2			
营业收入	14,377,469.78	-39.56	47,577,015.40	-15.88	56,555,930.07
销售费用	879,925.58	-51.60	3,636,214.68	55.78	2,334,217.33
管理费用	1,766,644.40	5.11	3,361,505.30	56.27	2,151,056.29
财务费用	258,496.10	5.52	489,926.34	-35.94	-14,021.66
销售费用占主营业务收入比重 (%)	6.12	N/A	7.64	N/A	4.13
管理费用占主营业务收入比重 (%)	12.88	N/A	7.06	N/A	3.80
财务费用占主营业务收入比重 (%)	1.80	N/A	1.03	N/A	-0.02
三费占主营业务收入比重合计 (%)	20.20	N/A	15.74	N/A	7.91

报告期内，公司销售费用销售员工资、销售服务费及招待费等；管理费用主要包括管理员工资、福利费、折旧费、办公费及会议费等；财务费用主要包括利息收入、利息支出及手续费等。

公司 2012 年 1-6 月三项费用合计为 2,905,066.08 元，占营业收入的比重为 20.20%；公司 2011 年的三项费用合计为 7,487,646.32 元，占营业收入的比重为 15.74%；2010 年的三项费用合计为 4,471,251.96 元，占营业收入的比重为 7.91%。三项费用占营业收入的比例逐年上升。

销售费用 2012 年 1-6 月推至 2012 年全年较 2011 年减少 51.600%，主要是 2011 年 1-6 月尚未计提销售人员全年年终奖，公司于每年年底根据销售人员当年业绩表现计提并发放年终奖。销售费用 2011 年较 2010 年增长 55.78%，主要由于发生销售服务费 1,365,139.00 元，该项服务是公司与智博华茂（北京）科技有限公司签订，智博华茂为公司提供项目规划实施及技术的咨询服务。

管理费用 2012 年 1-6 月推至 2012 年全年较 2011 年增长 5.11%，增幅较小。管理费用 2011 年较 2010 年增长 56.27%，主要由于管理部门增加人员工资、福利等共计 83.21 万元，另外随着公司营业规模的增长，相应差旅费、会议费及招待费增长合计 33.48 万元。

财务费用主要是借款的利息支出，2012 年 1-6 月财务费用 258,496.10 元，推至 2012 年全年较 2011 年增长 5.52%，增幅较小。财务费用 2011 年较 2010 年增长 35.94%，主要由于：公司债务规模的增长：2011 年付息债务规模 700 万元，为与招商银行北京分行万通支行贷款 7,000,000.00 元。2010 年付息债务规模 300 万元，为与招商银行北京分行万通支行贷款 3,000,000.00 元，债务规模增长 133%。

4、非经常性损益情况

项 目	2012 年 1-6 月 (元)	2011 年度(元)	2010 年度 (元)
营业外收入	-	1,840.47	1,493.84
营业外支出	-	-	-
非经常性损益合计	-	1,840.47	1,493.84
减：所得税影响数	-	460.12	373.46
非经常性损益净额	-	1,380.35	1,120.38
当期净利润	-	1,443,100.85	626,871.22
扣除非经常性损益后的净利润	-	1,441,720.50	625,750.92
非经常性损益占当期净利润的比例 (%)	-	0.13	0.24

公司营业外收入为代扣代缴员工个税，相应地从税务机关按 2%比例取得返还的手续费收入。

公司专注于主营业务经营与技术研发，营业外收支影响金额极小。非经常性损益金额在公司净利润中 2012 年 1-6 月占比例为 0.00%，2011 年度占比例为 0.13%，2010 年度占比例为 0.24%，对公司财务状况和经营成果无持续重大影响。

5、主要税收政策

(1) 企业所得税

公司按现行《中华人民共和国企业所得税法》规定：“在中华人民共和国境内，企业和其他取得收入的组织（以下统称企业）为企业所得税的纳税人，依照本法的规定缴纳企业所得税。”企业所得税率：25%。

(2) 增值税

公司按照现行税法规定，以销售商品收入为计税依据，按照税率17%缴纳增值税。

(3) 营业税

公司的主营业务收入包括系统集成、行业应用、设备销售和服务，其中只有服务收入征收营业税，另外，公司从事电信服务业和其他服务业，且两者收入分开核算，其中电信服务业的营业税率为3%，其他服务业的营业税率为5%。

(4) 城建税及教育费附加

公司城建税、教育费附加、地方教育费附加均以应纳增值税及营业税为计税依据，适用税率分别为7%、3%和2%。公司从2012年1月1日期缴纳地方教育费附加。

公司主要税种及税率列表如下：

税种	计税基础	税率
企业所得税	应纳税所得额	25%
增值税	销售商品收入	17%
营业税	服务收入	3%或 5%
城市维护建设税	应纳增值税及营业税额	7%
教育费附加	应纳增值税及营业税额	3%

地方教育费附加	应纳增值税及营业税额	2%
---------	------------	----

注：本公司服务收入包括电信服务收入和其他服务收入，其中电信服务收入按照3%的税率计算缴纳营业税，其他服务收入按照5%的税率计算缴纳营业税。

（五）公司最近两年一期主要资产情况

1、应收账款

（1）最近两年一期的应收账款及坏账准备情况表如下：

单位：元

账龄	2012年6月30日			2011年12月31日		
	金额(元)	比例(%)	坏账准备(元)	金额(元)	比例(%)	坏账准备(元)
6个月内	3,441,346.45	53.31	-	6,673,991.95	62.54	-
6个月-1年	791,446.05	12.26	39,572.30	1,468,994.36	13.76	73,449.72
1-2年	555,445.00	8.61	55,544.50	959,041.7	8.99	95,904.17
2-3年	97,000.00	1.50	48,500.00	-	-	-
3年以上	1,570,000.00	24.32	1,570,000.00	1,570,000.00	14.71	1,570,000.00
合计	6,455,237.50	100.00	1,713,616.80	10,672,028.01	100.00	1,739,353.89

单位：元

账龄	2011年12月30日			2010年12月31日		
	金额(元)	比例(%)	坏账准备(元)	金额(元)	比例(%)	坏账准备(元)
6个月内	6,673,991.95	62.54	-	19,292,512.12	82.00	-
6个月-1年	1,468,994.36	13.76	73,449.72	1,213,900.00	5.16	60,695.00
1-2年	959,041.7	8.99	95,904.17	1,448,850.20	6.16	144,885.20
2-3年	-	-	-	-	-	-
3年以上	1,570,000.00	14.71	1,570,000.00	1,570,000.00	6.68	1,570,000.00
合计	10,672,028.01	100.00	1,739,353.89	23,525,262.32	100.00	1,775,580.02

2011年6月30日、2011年12月31日和2010年12月31日应收账款余额分别为6,455,237.50元、10,672,028.01元和23,525,262.32元。公司的50%以上的收入来源于中国联通，其他客户主要包括中国电信和非运营商客户，公司的客户多数信用

较好且与公司保持稳定的合作关系，公司自成立以来，除对应收北京通民兴高科技技术有限公司款项人民币1,570,000.00元全额计提坏账准备外，其他应收账款整体管理情况较好。股份公司成立之后，公司更加强了对应收款项的管理，财务部对款项的收回进行严格监督，逐渐收回中国联合网络通信有限公司北京分公司和中国电信股份有限公司广州分公司前期所欠项目款。

对应收北京通民兴高科技技术有限公司1,570,000.00元账龄超过三年，该笔应收款项产生原因如下：2005年12月2日，本公司与北京通民兴高科技技术有限公司（以下简称“通民兴公司”）订立《华为设备合同》，合同总价款298万元。2006年4月27日完成工程竣工验收，本公司收到55万元工程款，剩余款项通民兴公司一直未支付。2007年11月14日，本公司向北京市仲裁委员会提出仲裁申请，请求裁决通民兴公司支付其尚欠货款及违约金，同月27日，本公司向北京市仲裁委员会申请财产保全。北京市第二中级人民法院于2007年11月30日查封了通民兴公司所有并使用的管线及其附属设备用于财产保全。2008年2月3日，北京仲裁委员会对此货款纠纷作出裁决，裁决通民兴公司支付本公司设备款243万元及延迟付款违约金149,000.00元，以及本公司代垫仲裁费45,988.00元，共计2,624,988.00元。北京市第二中级人民法院于2008年4月9日向通民兴公司发出执行通知，并于次日作出（2008）二中执字第581号民事裁定书，裁定冻结、划拨、查封通民兴公司所有并使用的管线及其附属设备。由于通民兴公司已资不抵债，预计收回该款项可能性极小，天职国际会计师事务所对公司进行审计时，根据遵循谨慎原则，按照通民兴项目成本181万确认了等金额的收入，扣除税费影响，应收账款为人民币1,570,000.00元，已全额计提坏账。

公司采用备抵法核算应收款项的坏账，期末按账龄分析法并结合个别认定法计提坏账准备，计入当期损益。公司2011年1-6月、2011年、2010年对应收账款分别计提了24,237.09元、35,026.13元和151,219.08元的坏账准备。

从应收账款账龄看大部分都在一年以内，且余额逐年下降，同时公司按相应的比例计提了坏账准备。截至2012年6月30日，账龄除通民兴公司（已100%计提坏账准备）外，绝大部分应收账款为一年以内，客户的整体资信状况较好。总体上看，公司应收账款风险控制在较低水平。

(2) 截至2012年06月30日，欠款金额前五名债务人情况如下表：

单位：元

单位名称	与本公司关系	金额	账龄	占应收账款总额的比例(%)
中国联合网络通信有限公司北京分公司	客户	2,224,218.40	1,215,973.85 元为 6 个月以内，405,264.55 元是 6 个月到 1 年，505,980.00 元是 1-2 年，97,000.00 元是 2-3 年。	34.46
北京通民兴高科技有限公司	客户	1,570,000.00	3 年以上	24.32
首都医科大学	客户	1,084,429.60	6 个月以内	16.80
中国电信股份有限公司北京分公司	客户	840,799.00	一年以内	13.03
北京惟帆通讯设备有限公司	关联方	436,293.00	一年以内	6.76
合计		6,155,740.00		95.37

截至2011年12月31日，欠款金额前五名债务人情况如下表：

单位：元

单位名称	与本公司关系	金额	账龄	占应收账款总额的比例(%)
中国联合网络通信有限公司北京分公司	客户	6,862,846.29	4799843.23 元为 6 个月以内，1337961.36 元是 6 个月到 1 年，725041.7 元是 1-2 年	64.31%
北京富华金宝中心有限公司丽晶酒店分公司	客户	551,067.50	6 个月以内	5.16%
中国电信集团公司北京网络资产分公司	客户	234,000.00	1-2 年	2.19%
北京电信	客户	271,834.60	81568 元为 6 个月以内，190266.6 元是 6 个月到 1 年	2.55%
北京荣格国际广告有限公司	客户	54,000.00	6 个月以内	0.51%
合计		7,973,748.39		74.72%

截至2010年12月31日，欠款金额前五名债务人情况如下表：

单位：元

单位名称	与本公司关系	金额	账龄	占应收账款总额的比例(%)
中国联合网络通信有限公司北京分公司	客户	14,789,792.32	12203542.12 元为 6 个月以内， 1137400 元是 6 个月到 1 年， 1448850.2 元是 1-2 年	62.87%
广州电信	客户	6,522,390.00	6 个月以内	27.73%
中国电信集团公司北京网络资产分公司	客户	1,570,000.00	315000 元为 6 个月以内，76500 元是 6 个月到 1 年	6.67%
北京通民兴高科技有限公司	客户	271,834.60	3 年以上	1.16%
北京信元电信维护有限责任公司	客户	156,000.00	6 个月以内	0.66%
合计		23,310,016.92		99.09%

公司 2010 年应收账款余额 23,525,262.32 元；2011 年应收账款余额 10,672,028.01 元，同比 2010 年增长 -54.64%，主要原因为本期收回中国联合网络通信有限公司北京分公司和中国电信股份有限公司广州分公司前期所欠项目款；2012 年 6 月 30 日应收账款余额 6,455,237.50 元，同比 2011 年增长 -39.51%，本期收回客户中国联合网络通信有限公司北京分公司所欠项目款。

公司整体 50% 以上的收入来源于中国联通，其他客户主要包括中国电信和非运营商客户，客户信用状况良好且与公司保持稳定的合作关系，公司自成立以来，应收账款管理情况良好。公司采用备抵法核算应收款项的坏账，期末按账龄分析法并结合个别认定法计提坏账准备，计入当期损益。客户的资信状况较好，账龄除通民兴公司（已 100% 计提坏账准备）外，65% 为 1 年以内且其中绝大部分为半年以内。总体上看，公司应收账款风险控制较低水平。

(3) 截至 2012 年 06 月 30 日，应收账款余额中无应收持有本公司 5%（含 5%）以上表决权的股东欠款情况。

(4) 截至 2012 年 06 月 30 日，应收账款余额中应收关联方款项为应收北京惟帆通讯设备有限公司人民币 436,293.00 元。

2、预付账款

(1) 2012年6月30日预付账款明细

单位：元

单位名称	说明	是否关联方	金额	账龄
上海西门子数字程控通信系统有限公司北京分公司	预付货款	否	870,000.00	6个月以内
上海西门子数字程控通信系统有限公司北京分公司	预付货款	否	351,000.00	1-2年
广州市佳都电子科技有限公司	预付货款	否	6,276.92	6个月以内
深圳有为信息技术发展有限公司	预付货款	否	210,650.00	6个月以内
北京宝隆佳盛物业管理有限公司	预付房租	否	1,794,134.00	2-3年
中国石油化工股份有限公司北京石油分公司	预付汽油费	否	100,000.00	6个月以内
上海天潮通讯科技有限公司	预付货款	否	114,468.00	6个月-1年
北京京铁行车公寓管理有限公司	预付费用	否	20,800.00	6个月-1年
天爵（北京）管理有限公司	预付货款	否	40,000.00	6个月-1年
合计			3,507,328.92	

(2) 2011年12月31日预付账款明细

单位：元

单位名称	说明	是否关联方	金额	账龄
上海西门子数字程控通信系统有限公司北京分公司	预付货款	否	351,000.00	6个月-1年
北京中科博恒科技有限公司	预付货款	否	400,000.00	6个月以内
北京宝隆佳盛物业管理有限公司	预付房租	否	1,962,452.00	1-2年
合计			2,713,452.00	

(3) 2010 年 12 月 31 日预付账款明细

单位：元

单位名称	说明	是否关联方	金额	账龄
零散采购	预付货款	否	11,000.00	6 个月-1 年
北京合力万通科技有限公司	预付货款	否	2,154.33	1-2 年
北京泰能软件有限公司	预付货款	否	8,000.00	6 个月以内
天津海翔运通国际贸易有限公司	预付货款	否	54,733.21	6 个月以内
北京宝隆佳盛物业管理有限公司	预付房租	否	2,299,088.00	6 个月-1 年
待抵扣进项税	待认证进项税	否	419,522.22	6 个月以内
合计			2,794,497.76	

截至 2012 年 6 月 30 日，预付账款余额主要为预付给北京宝隆佳盛物业管理有限公司的房租 179 万元及预付西门子货款 122 万元。截至 2011 年 12 月 31 日，预付账款余额主要为预付给北京宝隆佳盛物业管理有限公司的房租 196 万元及预付西门子货款 75 万元，预付货款项于 2011 年收回。截至 2010 年 12 月 31 日，预付账款余额主要为预付给北京宝隆佳盛物业管理有限公司的房租 230 万元。

预付给北京宝隆佳盛物业管理有限公司的房租为预付北京宝隆佳物业管理有限公司位于北京昌平大东流苗圃基站用房租金。公司 2009 年承揽电信基站房屋租赁项目，向宝隆佳物业租入基站用房，进行设备搭建后转租给中国电信集团公司北京网络资产分公司。根据合同应分 10 年确认相应的收入及成本，故对向宝隆佳物业已支付的款项记入预付账款，并每年按照合同金额结转至相关成本。

(4) 截至2012年06月30日，预付账款余额中无预付持有本公司5%（含5%）以上表决权的股东欠款情况。

(5) 截至2012年06月30日，预付账款余额中无预付关联方款项。

3、其他应收款

(1) 最近两年一期的其他应收款及坏账准备情况表：

单位：元

账龄	2012年6月30日			2011年12月31日		
	金额(元)	比例(%)	坏账准备(元)	金额(元)	比例(%)	坏账准备(元)
6个月内	2,101,793.02	97.54	-	9,900,000.00	99.47	-
6个月-1年	-	-	-	-	-	-
1-2年	-	-	-	-	-	-
2-3年	-	-	-	3,000.00	0.03	1,500.00
3年以上	53,000.00	2.46	53,000.00	50,000.00	0.50	50,000.00
合计	2,154,793.02	100.00	53,000.00	9,953,000.00	100.00	51,500.00

单位：元

账龄	2011年12月31日			2010年12月31日		
	金额(元)	比例(%)	坏账准备(元)	金额(元)	比例(%)	坏账准备(元)
6个月内	9,900,000.00	99.47	-	5,000,000.00	98.95	-
6个月-1年	-	-	-	-	-	-
1-2年	-	-	-	3,000.00	0.06	300.00
2-3年	3,000.00	0.03	1,500.00	-	-	-
3年以上	50,000.00	0.50	50,000.00	50,000.00	0.99	50,000.00
合计	9,953,000.00	100.00	51,500.00	5,053,000.00	100.00	50,300.00

公司2010年其他应收款余额5,053,000.00元；2011年其他应收款余额19,953,000.00元，同比2010年增长96.97%，主要为本公司与北京然信科技有限公司、北京惟帆通讯设备有限公司往来款所致；2012年6月30日其他应收款余额2,154,793.02元，同比2011年增长-78.35%，主要为本公司本期收回与北京然信科技有限公司、北京惟帆通讯设备有限公司往来款所致，其余关联方应收款为应退回的以前年度分红款，经审计师审计，不符合分红条件，已于2012年8月8日退回。

通过查阅公司其他应收款凭证，其他应收款主要为应收北京然信科技有限公司、北京惟帆通讯设备有限公司款项。从报告期的应收账款的账龄看公司至今没有发生大额坏账，账款回收情况良好。

(2) 截至2012年06月30日，欠款金额前五名债务人情况如下表：

单位：元

单位名称	款项性质	金额	年限	占其他应收款总额的比例(%)
北京然信科技有限公司	往来款	1,563,002.26	6个月以内	72.54
北京惟帆通讯设备有限公司	往来款	521,000.76	6个月以内	24.18
北京市合力电信集团公司	保证金	30,000.00	3年以上	1.39
中国联合网络通信有限公司北京分公司	保证金	20,000.00	3年以上	0.93
中国电子进出口总公司	保证金	17,790.00	6个月以内	0.83
合计		2,151,793.02		99.87

截至2011年12月31日，欠款金额前五名债务人情况如下表：

单位：元

单位名称	款项性质	金额	年限	占其他应收款总额的比例(%)
中国联合网络通信有限公司北京分公司	保证金	20,000.00	3年以上	0.20%
北京然信科技有限公司	往来款	7,100,000.00	6个月以内	71.34%
北京惟帆通讯设备有限公司	往来款	2,800,000.00	6个月以内	28.13%
合力集团	保证金	30,000.00	3年以上	0.30%
刘雪涛	往来款	3,000.00	2-3年	0.03%
合计		9,953,000.00		100%

截至2010年12月31日，欠款金额前五名债务人情况如下表：

单位：元

单位名称	款项性质	金额	年限	占其他应收款总额的比例(%)
中国联合网络通信有限公司北京分公司	保证金	20,000.00	3年以上	0.40%
北京然信科技有限公司	往来款	5,000,000.00	6个月以内	98.95%
合力集团	保证金	30,000.00	3年以上	0.59%
刘雪涛	往来款	3,000.00	1-2年	0.06%
合计		5,053,000.00		100%

截止至2012年6月30日，公司其他应收款主要为应收然信科技及惟帆通讯的

退回的股利，合计208.4万元，已于2012年8月8日收回。账龄一年以上的为应收中国联合网络通信有限公司及合力集团的业务保证金，合计金额为5万元，按照账龄政策计提坏账准备。

每期末，其他应收款账龄在6个月内的比例均为98%以上，账龄合理。

(3) 截至2012年06月30日，其他应收款中持公司80%表决权股份的股东北京然信科技有限公司的欠款人民币1,563,002.26元。

(4) 截至2012年06月30日，其他应收账款余额中有应收关联方款项合计人民币2,084,003.02元，其中应收北京然信科技有限公司人民币1,563,002.26元及应收北京惟帆通讯设备有限公司人民币521,000.76元。

4、存货

(1) 最近两年一期的存货构成及变动表：

单位：元

项目	2012年6月30日		2011年12月31日		2010年12月31日
	金额(元)	变动率(%)	金额(元)	变动率(%)	金额(元)
材料采购	80,736.86	-4.49	84,531.60	-81.36	453,566.31
库存商品	547,540.52	133.36	234,630.47	118.31	107,476.52
发出商品	5,193,427.78	746.20	613,734.36	53.12	400,823.42
合计	5,821,705.16	524.04	932,896.43	3.01	961,866.25

2012年6月30日库存商品大幅增长，主要原因在于公司项目周期一般为3-6个月，公司上半年根据项目进行采购，而下半年进行项目的安装调试，年末存货余额将与以往年度年末余额相近。

(2) 截至2012年6月30日，公司存货使用状态良好，不存在减值迹象，故未计提存货跌价准备。

(3) 截至2012年6月30日，公司存货不存在抵押、担保等受限制事项。

5、固定资产

(1) 公司的固定资产主要包括运输设备、办公设备，采用年限平均法计提折旧，残值率为5%，折旧年限、年折旧率见下表：

资产类别	预计使用年限	预计净残值率	年折旧率
运输设备	5年	5%	19.00%
办公设备	5年	5%	19.00%

(2) 报告期内固定资产原值、折旧、净值等见下表：

单位：元

项目	2010.12.31	增加	减少	2011.12.31	增加	减少	2012.06.30
一、固定资产原值	1,406,788.54	7,179.49	-	1,413,968.03	-	-	1,413,968.03
其中：运输设备	306,900.00	-	-	306,900.00	-	-	306,900.00
办公设备	1,099,888.54	7,179.49	-	1,107,068.03	-	-	1,107,068.03
二、累计折旧合计	1,152,849.58	73,390.80	-	1,226,240.38	34,344.35	-	1,260,584.73
其中：运输设备	131,199.75	58,311.00	-	189,510.75	29,155.50	-	218,666.25
办公设备	1,021,649.83	15,079.80	-	1,036,729.63	5,188.85	-	1,041,918.48
三、固定资产净值	253,938.96	-	-	187,727.65	-	-	153,383.30
其中：运输设备	175,700.25	-	-	117,389.25	-	-	88,233.75
办公设备	78,238.71	-	-	70,338.40	-	-	65,149.55

(3) 截至2012年06月30日，公司各项固定资产使用状态良好，不存在减值迹象，故未计提固定资产减值准备。

(4) 固定资产不存在抵押的情况。

(六) 资产减值准备计提情况

1、各资产减值准备的计提方法

(1) 应收款项坏账准备计提方法

期末如果有客观证据表明应收款项发生减值，则将其账面价值减记至可收回金额，减记的金额确认为资产减值损失，计入当期损益。可收回金额是通过对其未来现金流量（不包括尚未发生的信用损失）按原实际利率折现确定，并考虑相

关担保物的价值（扣除预计处置费用等）。原实际利率是初始确认该应收款项时计算确定的实际利率。短期应收款项的预计未来现金流量与其现值相差很小，在确定相关减值损失时，不对其预计未来现金流量进行折现。本公司在资产负债表日对应收款项账面价值进行检查，对存在下列客观证据表明应收款项发生减值的，计提减值准备：①债务人发生严重的财务困难；②债务人违反合同条款（如偿付利息或本金发生违约或逾期等）；③债务人很可能倒闭或进行其他财务重组；④其他表明应收款项发生减值的客观依据。

1) 单项金额重大并单项计提坏账准备的应收款项的确认标准、坏账准备计提方法

本公司将金额为人民币100万元以上的应收账款与金额人民币50万元以上的其他应收款确认为单项金额重大的应收款项。

本公司对单项金额重大的应收款项单独进行减值测试，单独测试未发生减值的应收款项，包括在具有类似信用风险特征的金融资产组合中进行减值测试。单项测试已确认减值损失的应收款项，不再包括在具有类似信用风险特征的应收款项组合中进行减值测试。

2) 按信用风险组合计提坏账准备的应收款项的确定依据、坏账准备计提方法

i. 信用风险特征组合的确定依据

本公司对单项金额不重大以及金额重大但单项测试未发生减值的应收款项，按信用风险特征的相似性和相关性对金融资产进行分组。这些信用风险通常反映债务人按照该等资产的合同条款偿还所有到期金额的能力，并且与被检查资产的未来现金流量测算相关。

ii. 根据信用风险特征组合确定的坏账准备计提方法

按组合方式实施减值测试时，坏账准备金额系根据应收款项组合结构及类似信用风险特征（债务人根据合同条款偿还欠款的能力）按历史损失经验及目前经

济状况与预计应收款项组合中已经存在的损失评估确定。

坏账准备组合计提比例如下：按账龄分析法

账 龄	计提比例 (%)
6 个月以内	-
6 个月至 1 年	5%
1 年至 2 年	10%
2 年至 3 年	50%
3 年以上	100%

3) 单项金额虽不重大但单项计提坏账准备的应收款项

本公司对于单项金额虽不重大但具备以下特征的应收款项，单独进行减值测试，有客观证据表明其发生了减值的，根据其未来现金流量现值低于其账面价值的差额，确认减值损失，计提坏账准备。

4) 坏账准备的转回

如有客观证据表明该应收款项价值已恢复，且客观上与确认该损失后发生的事项有关，原确认的减值损失予以转回，计入当期损益。但是，该转回后的账面价值不超过假定不计提减值准备情况下该应收款项在转回日的摊余成本。

(2) 固定资产减值测试方法及减值准备计提方法

本公司于期末对固定资产进行检查，如发现存在下列情况，则计算固定资产的可收回金额，以确定资产是否已经发生减值。对于可收回金额低于其账面价值的固定资产，按该资产可收回金额低于其账面价值的差额计提减值准备，确认资产减值损失。

1) 固定资产市价大幅度下跌，其跌幅明显高于因时间的推移或者正常使用而预计的下跌；

2) 固定资产已经陈旧过时或者其实体已经损坏；

3) 固定资产预计使用方式发生重大不利变化，如固定资产已经或者将被闲置、企业计划终止或重组该资产所属的经营业务、提前处置资产等情形，从而对企业产生负面影响；

4) 企业经营所处的经济、技术或者法律等环境以及固定资产所处的市场在当期或者将在近期发生重大变化，从而对企业产生不利影响；

5) 同期市场利率或者其他市场投资报酬率在当期已经提高，从而影响企业计算资产预计未来现金流量现值的折现率，导致固定资产可收回金额大幅度降低；

6) 企业内部报告的证据表明固定资产的经济绩效已经低于或者将低于预期，如固定资产所创造的净现金流量或者实现的营业利润（或者亏损）远远低于（或者高于）预计金额；

7) 其他表明固定资产可能已经发生减值的迹象。

(3) 存货减值测试方法及减值准备计提方法

期末存货按成本与可变现净值孰低原则计价；本公司于期末在对存货进行全面盘点的基础上，对存货可变现净值低于成本的部分，提取存货跌价准备，计入当期损益。

对于存货因霉烂变质、全部或部分过时或消费者偏好改变而使市场的需求发生变化，导致存货的市场价格持续下跌、并且在可预见的未来不能回升等原因，预计存货的成本高于其可变现净值，则按单个存货项目的成本高于其可变现净值的差额计提存货跌价准备，计入当期损益。本公司对直接用于出售的商品存货，其可变现净值按该存货的估计售价减去估计的销售费用和相关税费后的金额确定；对需要经过加工的材料存货，以所生产的产成品的估计售价减去至完工时估计将要发生的成本、估计的销售费用和相关税费后的金额确定；为执行销售合同或者劳务合同而持有的存货，其可变现净值以合同价格为基础计算；企业持有存货的数量多于销售合同订购数量的，超出部分的存货可变现净值以一般销售价格为基础计算。

2、资产减值准备实际计提及转回情况

单位：元

项目	2012年1-6月	2011年度	2010年度
转回坏账准备	-25,737.09	-36,226.13	151,144.08
计提坏账准备	1,500.00	1,200.00	75.00
资产减值损失合计	-24,237.09	-35,026.13	151,219.08

(七) 重大债务情况**1、短期借款**

(1) 短期借款明显如下：

单位：元

借款类别	2012年6月30日	2011年12月31日	2010年12月31日
保证借款	-	7,000,000.00	3,000,000.00
合计	-	7,000,000.00	3,000,000.00

a.2012年度情况：

1)借款银行：招商银行北京分行万通支行，借款金额2,400,000.00元，借款期限：2012年1月10日至2012年5月9日，保证人：北京然信科技有限公司，资金用途：经营周转，贷款合同编号：2009年万通授字第005-电流006号。

2)借款银行：招商银行北京分行万通支行，借款金额2,000,000.00元，借款期限：2012年3月23日至2012年6月22日，保证人：北京然信科技有限公司，资金用途：经营周转，贷款合同编号：2009年万通授字第005-电流007号。

3)借款银行：招商银行北京分行万通支行，借款金额900,000.00元，借款期限：2012年4月26日至2012年6月24日，保证人：北京然信科技有限公司，资金用途：经营周转，贷款合同编号：2009年万通授字第005-电流008号。

b.2011年度情况：

1)借款银行：招商银行北京分行万通支行，借款金额2,000,000.00元，借款期限：2011年1月7日至2011年7月6日，保证人：北京然信科技有限公司，资金用途：经营周转，贷款合同编号：2009年万通授字第005-电流002号。

2)借款银行：招商银行北京分行万通支行，借款金额3,000,000.00元，借款期限：2011年4月22日至2012年4月21日，保证人：北京然信科技有限公司，资金用途：经营周转，贷款合同编号：2009年万通授字第005-电流003号。

3)借款银行：招商银行北京分行万通支行，借款金额2,000,000.00元，借款期限：2011年6月10日至2012年6月9日，保证人：北京然信科技有限公司，资金用途：经营周转，贷款合同编号：2009年万通授字第005-电流004号。

4)借款银行：招商银行北京分行万通支行，借款金额2,000,000.00元，借款期限：2011年7月8日至2012年1月7日，保证人：北京然信科技有限公司，资金用途：

经营周转，贷款合同编号：2009年万通授字第005-电流005号。

c.2010 年度情况：

借款银行：招商银行北京分行万通支行，借款金额3,000,000.00元，借款期限：2010年12月20日至2011年12月19日，保证人：北京然信科技有限公司，资金用途：经营周转，贷款合同编号：2009年万通授字第005-电流001号。

(2) 期末不存在已到期未偿还的短期借款。

(3) 短期借款抵押、质押、保证情况。

2、预收账款

(1) 公司预收账款明细如下：

单位：元

账龄结构	2012 年 6 月 30 日		2011 年 12 月 31 日		2010 年 12 月 31 日	
	余额	比例 (%)	余额	比例 (%)	余额	比例 (%)
1 年以内	46,000.00	1.45	-	-	2,697,700.00	58.94
1-2 年	-	-	1,912,500.00	57.34	1,859,979.17	40.64
2-3 年	1,912,500.00	60.48	1,422,679.17	42.66	19,000.00	0.42
3 年以上	1,204,029.17	38.07	-	-	-	-
合计	3,162,529.17	100.00	3,335,179.17	100.00	4,576,679.17	100.00

(2) 截至2012年06月30日，预收账款大额欠款单位情况如下表：

单位：元

单位名称	金额	账龄	占预收账款总额的比例 (%)
中国电信集团公司北京网络资产分公司	3,116,529.17	1,912,500.00 元为 2-3 年， 1,204,029.17 元为 3 年以上	98.55
北京荣格国际广告有限公司	46,000.00	1 年以内	1.45
合计	3,162,529.17		100.00

(3) 截至2011年12月31日，预收账款大额欠款单位情况如下表：

单位：元

单位名称	金额	年限	占预付账款总额的比例(%)
中国电信集团公司北京网络资产分公司	3,335,179.17	1,912,500.00 元为 1-2 年, 1,422,679.17 元为 2-3 年	100.00
合计	3,440,252.00		100.00

(4) 截至2010年12月31日，预收账款大额欠款单位情况如下表：

单位：元

单位名称	金额	账龄	占预收账款总额的比例(%)
中国电信集团公司北京网络资产分公司	3,772,479.17	1,912,500.00 元为 1 年以内, 1,859,979.17 元为 1-2 年	82.43
国家林业局规划设计院	739,200.00	1 年以内	16.15
北京荣格国际广告有限公司	46,000.00	1 年以内	1.01
中艺建筑装饰有限公司	19,000.00	2-3 年	0.42
合计	4,576,679.17		100.00

(5) 截至2012年06月30日，无欠持有公司5%(含5%)以上股份的股东预收款项。

(6) 截至2012年06月30日，预收款项余额中无预收关联方款项。

(7) 预收账款主要为预收中国电信集团公司北京网络资产分公司租金。该款项为公司 2009 年承揽电信基站房屋租赁项目，向宝隆佳物业租入基站用房，进行设备搭建后转租给中国电信集团公司北京网络资产分公司。根据合同应分 10 年确认相应的收入及成本，公司将 2009 年及 2010 年收到的北京电信集团公司北京网络资产分公司支付的 10 年租金并计入预收账款，并每年按照合同金额结转 43.73 万元相关收入，相应减少预收账款。总体看来，公司预收账款风险控制在较低水平，无重大潜在风险。

3、应付账款

(1) 公司应付款账明细如下：

单位：元

账龄结构	2012年6月30日	比例(%)	2011年12月31日	比例(%)	2010年12月31日	比例(%)
1年以内	8,015,518.31	89.24	10,148,881.52	62.00	19,679,127.20	95.80
1-2年	781,644.81	8.70	6,045,490.22	36.93	861,979.75	4.20
2-3年	184,716.28	2.06	175,242.78	1.07		
合计	8,981,879.40	100.00	16,369,614.52	100.00	20,541,106.95	100.00

(2) 截至2012年06月30日，应付账款大额欠款单位情况如下表：

单位：元

单位名称	金额	年限	占应付账款总额的比例(%)
北京兆维博安科技有限公司	2,532,655.00	2,438,916.64元为6个月以内，93,738.36元为6个月-1年	28.20
北京永隆新立自控工程有限公司	1,212,410.00	6个月以内	13.50
厦门建发通讯有限公司	854,154.00	6个月以内	9.51
北京万联讯通科技有限公司	904,297.44	871,630.77元为6个月以内，32,666.67元为2-3年	10.07
北京永恒信业科技有限公司	479,650.00	6个月以内	5.34
合计	5,983,166.44		66.62

(3) 截至2011年12月31日，应付账款大额欠款单位情况如下表：

单位：元

单位名称	金额	年限	占应付账款总额的比例(%)
北京兆维博安科技有限公司	5,413,599.14	2,917,510.22元为6个月以内，1,550,822.82元为6个月-1年，945,266.10元为1-2年	33.07
北京然信科技有限公司	4,192,244.22	1,505,896.22元为6个月以内，6,752.62元为6个月-1年，2,679,595.38为1-2年	25.61
北京惟帆通讯设备有限公司	2,040,000.00	222,250.00元为6个月以内，1,817,750.00元为1-2年	12.46

北京中广创世 科技有限公司	768,000.00	6 个月以内	4.69
南京南方电讯 有限公司	683,760.68	6 个月以内	4.18
合计	13,097,604.04		80.01

(4) 截至2010年12月31日，应付账款大额欠款单位情况如下表：

单位：元

单位名称	金额	年限	占应付账款 总额的比例 (%)
北京兆维博安 科技有限公司	8,262,626.80	3,852,266.96 元为 6 个月以内，3,766,641.79 元为 6 个月-1 年，643,718.05 元为 1-2 年	40.22
北京然信科技 有限公司	4,676,000.00	6 个月以内	22.76
北京惟帆通讯 设备有限公司	2,040,000.00	6 个月以内	9.93
北京联信永益 信息技术有限 公司	1,983,720.00	6 个月以内	9.66
北京世杰融科 科技有限公司	832,000.00	6 个月以内	4.05
合计	17,794,346.80	-	86.63

(5) 截至2012年06月30日，有持有公司5%(含5%)以上股份的股东应付款项。

(6) 截至2012年06月30日，应付账款余额中无应付关联方款项。

(7) 公司应付账款主要为应付货款。公司与供应商保持较为稳定的合作关系，公司自成立以来，按照账期付款，信用状况良好，主要应付账款为 1 年以内且其中绝大部分为半年以内。总体上看，公司应付账款风险控制在较低水平，未发生过重大违约情况。

4、应付职工薪酬

(1) 2012年1-6月应付职工薪酬变动情况如下表:

单位: 元

项目	2011年12月31日	本期增加	本期减少	2012年6月30日
一、工资、奖金、津贴和补贴	206,031.00	2,078,412.35	2,078,412.35	206,031.00
二、职工福利费	-	292,472.53	292,472.53	-
三、社会保险费	-	264,429.29	264,429.29	-
其中:1、医疗保险费	-	102,131.65	102,131.65	-
2、基本养老保险费	-	145,251.20	145,251.20	-
3、失业保险费	-	7,262.56	7,262.56	-
4、工伤保险费	-	2,483.60	2,483.60	-
5、生育保险费	-	7,300.28	7,300.28	-
四、住房公积金	-	55,750.00	55,750.00	-
五、职工教育经费	-	18,000.00	18,000.00	-
合计	206,031.00	2,709,064.17	2,709,064.17	206,031.00

(2) 2011年度应付职工薪酬变动情况如下表:

单位: 元

项目	2010年12月31日	本期增加	本期减少	2011年12月31日
一、工资、奖金、津贴和补贴	175,400.00	3,761,555.99	3,730,924.99	206,031.00
二、职工福利费	-	397,821.48	397,821.48	-
三、社会保险费	-	412,273.39	412,273.39	-
其中:1、医疗保险费	-	159,269.89	159,269.89	-
2、基本养老保险费	-	229,612.00	229,612.00	-
3、失业保险费	-	11,146.45	11,146.45	-
4、工伤保险费	-	3,751.44	3,751.44	-
5、生育保险费	-	8,493.61	8,493.61	-
四、住房公积金	-	68,344.00	68,344.00	-
五、职工教育经费	-	20,858.00	20,858.00	-
合计	175,400.00	4,660,852.86	4,574,721.86	206,031.00

公司应付职工薪酬主要包括应付工资、奖金、津贴和补贴、职工福利费、社

会保险费、住房公积金、职工教育经费等。

5、应交税费

单位：元

项目	2012年6月30日	2011年12月31日	2010年12月31日
1. 企业所得税	480,929.04	559,107.49	295,037.54
2. 增值税	-562,802.22	851,987.93	1,306,349.56
3. 营业税	-96,034.65	-143,607.98	-117,225.26
4. 城市维护建设税	15,278.75	49,586.57	83,238.70
5. 教育附加	6,548.04	21,251.39	35,673.72
6. 代扣代缴个人所得税	-	8,102.57	7,867.35
7. 地方教育费附加	775.17	-	-
合计	-155,305.87	1,346,427.97	1,610,941.61

公司税目正常申报缴纳，无处罚情况。

（八）股东权益情况

单位：元

项目	2012.06.30	2011.12.31	2010.12.31
股本	10,000,000.00	10,000,000.00	10,000,000.00
资本公积	-	-	-
盈余公积	-	-	-
未分配利润	251.00	-42,598.63	-1,485,699.48
合计	10,000,251.10	9,957,401.37	8,514,300.52

详见“五、公司基本情况”之“（二）历史沿革”。

（九）关联方、关联方关系及关联交易

1、关联方的认定标准

根据《企业会计准则第36号—关联方披露》和中国证券监督管理委员会第40号《上市公司信息披露管理办法》，公司关联方认定标准以是否存在控制、共同控制或重大影响为前提条件，并遵循实质重于形式的原则，即判断一方有权决定一个企业的财务和经营政策，并能据以从该企业的经营活动中获取利益，及按照合同约定对某项经济活动所共有的控制，仅在与该项经济活动相关的重要财务和

生产经营决策需要分享控制权的投资方一致同意时存在,或对一个企业的财务和经营政策有参与决策的权力,但并不能够控制或者与其他方一起共同控制这些政策的制定,均构成关联方。关联方包括关联法人和关联自然人。

2、存在控制关系的关联方

关联方姓名	持股比例 (%)	与本公司关系
北京然信科技有限公司	80.00%	公司控股股东

3、不存在控制关系的主要关联方

关联方姓名	持股比例 (%)	与本公司关系
文彬	10.00%	公司股东
刘雪涛	7.00%	公司股东
白雪松	3.00%	公司股东

4、其他关联方

关联方名称	与本公司关系	备注
北京然科通信技术有限公司	同一实际控制人控股的公司	持有控股股东然信科技 70%股份、同一控制人控制下的公司
北京惟帆通讯设备有限公司	同一控股股东、实际控制人控制的公司	电信易通第一大股东北京然信科技有限公司持有惟帆通讯 75%股权
北京泰东世纪通讯设备有限公司	同一实际控制人控股的公司	实际控制人李艳祥先生持有泰东世纪 70%的股份
北京泰东通讯设备有限公司	同一实际控制人控制的公司	实际控制人李艳祥先生间接持有泰东通讯 42%的股份
苏州厚广电子科技有限公司	同一实际控制人控制的公司	实际控制人李艳祥先生持有苏州厚广电子 51%的股份
沈阳华讯通电子科技工程有限公司	同一实际控制人控制的公司	实际控制人李艳祥先生间接持有沈阳华讯通 21.42%的股份
北京西嘉国际货运有限公司	同一实际控制人参股的公司	实际控制人李艳祥先生持有西嘉货运 15%的股份
北京浩然天地科技有限公司	报告期内持有本公司控股股东然信科技的股份	2010年1月15日已将持有的本公司控股股东然信科技的股份转让给李艳祥、洪艳霞、马辉。
北京金影像传媒文化有限公司	本公司实际控制人、董事马辉担任金映像法定代表人	截止 2012年6月30日,金映像的股东为北京浩然天地科技有限公司和北京宝易德投资有限公司

北京宝易德投资有限公司	报告期内本公司副总经理兼董事刘雪涛曾担任其法定代表人	2012年6月28日，该公司法定代表人变更为谭国伟
-------------	----------------------------	---------------------------

(1) 北京浩然天地科技有限公司

北京浩然天地科技有限公司（以下简称“浩然天地”）注册资本 500 万元，其中北京宝易德投资担保有限公司货币出资 350 万元，北京金映像传媒文化有限公司货币出资 150 万元。营业执照注册号 110108010398386，住所为北京市海淀区北蜂窝 2 号中盛大厦 709 室。法定代表人：顾小庆。经营范围：许可经营项目：无。一般经营项目：技术开发、技术推广、技术转让、技术咨询、技术服务、销售计算机、软件及辅助、通讯设备、文化用品、工艺品。

浩然天地主要业务为代理中国联通的外设业务，主要为面对最终用户联通的移动手机卡及配套手机等的销售，与电信易通不存在同业竞争。

(2) 北京金映像传媒文化有限公司

北京金映像传媒文化有限公司（以下简称“金映像传媒”）注册资本 500 万元，其中北京浩然天地科技有限公司货币出资 112.070299 万元，实物出资 52.929701 万元，北京宝易德投资有限公司货币出资 335 万元。营业执照注册号 1101080054701061，住所为北京市海淀区北蜂窝 2 号中盛大厦 711 室。法定代表人：郝伟。经营范围：一般经营项目：组织文化艺术交流活动（不含演出）；文艺创作；会议服务；承办展览展示活动；电脑动画设计；投资咨询；企业管理咨询；投资管理。

最近两年一期内，公司无实际经营行为。2012 年 8 月 2 日，金映像公司召开第五届第二次股东会议，经股东会决议，同意公司变更法人代表为郝伟，马辉不再担任该公司法定代表人。

(3) 北京宝易德投资担保有限公司

北京宝易德投资担保有限公司（以下简称“宝易德投资”）注册资本 1000 万元，其中自然人顾晓明货币出资 230 万元，于华货币出资 240 万元，郝伟货币出资 230 万元；谭国伟货币出资 300 万元。营业执照注册号 110000011920641，住所为北京市海淀区北蜂窝 2 号中盛大厦 711 室。法定代表人：谭国伟。经营范围：一般经营项目：投资管理；资产管理；企业管理；房地产开发；物业管理；经济信息咨询；财务咨询。

最近两年一期内，宝易德投资仅发生了银行贷款咨询服务等零星业务，与电信易通不存在同业竞争。2012年6月23日，宝易德公司召开第五届第一次股东会议，经股东会决议，同意公司变更法人代表为谭国伟，刘雪涛不再担任该公司法定代表人。宝易德投资的三位自然人股东与电信易通三位实际控制人（李艳祥、马辉及洪艳霞）存在亲属关系，于华为李艳祥的妻子，郝伟为马辉的妻子，顾晓明为洪艳霞丈夫。

5、关联方交易事项

(1) 公司报告期内向关联方购销通讯设备、接受劳务情况表。

1) 购销交易：

单位：元

项目	关联方	2012年1-6月	2011年度	2010年度
通讯设备采购	北京然信科技有限公司	707,263.73	14,772.89	3,999,363.18
	北京惟帆通信设备有限公司	190.56	189,971.93	1,850,741.68
	北京泰东通讯设备有限公司	-	-	6,160.69
合计		707,454.29	204,744.82	5,856,265.55
占同类交易金额的比例		4.68%	0.61%	16.1%

单位：元

项目	关联方	2012年1-6月	2011年度	2010年度
通讯设备销售	北京然信科技有限公司	1,150,082.05	1,380,171.17	7,217.47
	北京惟帆通信设备有限公司	368,803.00	-	-
	北京浩然天地科技有限公司	-	42,277.78	-
合计		1,518,885.05	1,422,448.95	7,217.47
占同类交易金额的比例		10.57%	2.99%	0.01%

关联方设备采购主要原因是，北京然信科技有限公司和北京惟帆通信设备有限公司曾经主营业务有一部分是销售传输设备和通讯终端设备，因与供货厂商合作时间较长，建立了良好的合作关系，可以获得更低的折扣和更优惠的赊销条件。2010年电信易通开始在业务中涉及该类设备采购，但当时由于业务规模较小，无法从供应商处获得优惠的价格折扣及赊销条件，故2010年由然信及惟帆进行设备代购。后随着电信易通此类业务规模扩大，采购量增大，经过与厂家谈判，电信易通逐步获得同等优惠，故逐步减少了与然信及惟帆的设备采购交易。2012年由于根据然信科技的要求，从然信科技采购交换机及零星辅件，进行技术加工后再销售给然信科技，故既有向然信科技采购设备又有向其销售设备，但该项业

务不具有持续性。

2011年及2012年关联销售主要是由于电信易通能够从供应商获得优惠的价格折扣及赊销条件，故为不具备供应商议价能力的关联方代购设备。2012年设备销售关联交易占同类交易金额比例较高，主要是因为2012年收入的基数较小，且因临时性业务造成2012年关联交易主要发生在上半年，不具有持续性及代表性，随着下半年销售合同的签署，公司整体营业收入的增加，关联销售占比将下降，对营业收入影响并不重大。

2) 接收劳务：

单位：元

项目	关联方	2012年1-6月	2011年度	2010年度
接受 劳务	北京然信科技有限公司	-	1,500,000.00	-
	北京宝易德投资有限公司	-	71,000.00	-
合计		-	1,571,000.00	-
占同类交易金额的比例		-	26.14%	-

2011年公司与然信科技签署150万元劳务合同，是由于当年然信科技有关通讯设备销售及维护业务的人员尚未转入电信易通，人工成本仍在然信科技结算，但这部分人员已经开始为电信易通提供技术支持、后台支撑及销售推广等工作。

2011年与北京宝易德投资有限公司签署7.1万元劳务合同，是由于当年宝易德在电信易通向招商银行北京分行万通中心支行贷款的过程中，为电信易通提供咨询服务，并协助电信易通进行了贷款工作。

(2) 关联租赁

电信易通目前的办公场所租用的是同一控股股东控股的北京惟帆通讯设备有限公司的场地。控股股东出于扶持公司的考虑，免除了2010年1月1日至2012年6月30日的全部房租款。北京惟帆通讯设备有限公司与电信易通于2012年7月15日签订了《协议书》，协议书中双方协定北京惟帆通讯设备有限公司免除电信易通2010年1月1日至2012年6月30日的全部未支付租金债务，合计人民币1,872,642.00元，惟帆通讯确认放弃任何救济权。电信易通不存在以上房租被追偿的风险。

公司改制后为了完善治理结构，规范关联交易行为，于2012年7月1日，重新签署租赁协议，约定租赁海淀区北蜂窝2号中盛大厦1107-1113室，以市场

公允价格租赁，租金为 2.5 元/天/平方米，租赁面积为 1057.84 平方米，日租金 2644.6 元。

6、关联方提供借款担保情况

2010 年 1 月 1 日至 2012 年 6 月 30 日，公司以北京然信科技有限公司作为担保人，先后向招商银行北京分行万通中心支行取得短期借款 1730 万元，具体如下：

单位：元

担保起始日	担保到期日	担保金额	担保是否已经履行完毕
2010-12-20	2011-12-19	3,000,000.00	已履行完毕
2011-1-7	2011-7-6	2,000,000.00	已履行完毕
2011-4-22	2012-4-21	3,000,000.00	已履行完毕
2011-6-10	2012-6-9	2,000,000.00	已履行完毕
2011-7-8	2012-1-7	2,000,000.00	已履行完毕
2012-1-10	2012-5-9	2,400,000.00	已履行完毕
2012-3-23	2012-6-22	2,000,000.00	已履行完毕
2012-4-26	2012-6-24	900,000.00	已履行完毕

北京然信科技有限公司为公司提供关联担保授信来源：2009 年 6 月 29 日，北京然信科技有限公司（乙方）与招商银行股份有限公司北京万通中心支行（甲方）签订了《授信协议》（编号为：[2009 年万通授字第 005 号]），甲方向乙方提供总额为人民币 1700 万元的循环授信额度，授信期间为 36 个月，即从 2009 年 6 月 29 日起到 2012 年 6 月 28 日止。乙方所欠甲方一切债务由北京然信科技有限公司以其朝阳区朝阳门外大街甲 6 号 1 层 2018、2019、2020、2021、2022、2023、2025、2026、2027 室作为抵（质）押。乙方申请，甲方同意，乙方指定的下属子公司因业务需要可向甲方申请办理融资。

7、关联方资金拆借

（1）资金拆入情况

关联方	拆借金额（元）	起始日	到期日	说明
北京惟帆通讯设备有限公司	2,500,000.00	2009-12-17	2010-8-31	向股东借款
北京然信科技有限公司	2,000,000.00	2010-10-28	2010-11-30	向股东借款
北京金映像传媒文化有限公司	2,150,000.00	2011-7-19	2011-8-15	向关联方借款
北京金映像传媒文化有限公司	1,850,000.00	2011-7-19	2011-11-30	向关联方借款
北京泰东通讯设备有限公司	4,000,000.00	2011-5-20	2011-5-31	向关联方借款

北京泰东通讯设备有限公司	3,000,000.00	2011-6-29	2011-7-29	向关联方借款
北京泰东通讯设备有限公司	1,000,000.00	2011-6-30	2011-7-29	向关联方借款

(2) 资金拆出情况

关联方	拆借金额(元)	起始日	到期日	说明
北京然信科技有限公司	3,000,000.00	2010-8-31	2011-2-28	股东借款
北京然信科技有限公司	2,000,000.00	2010-8-31	2012-3-31	股东借款
北京然信科技有限公司	1,000,000.00	2011-4-30	2012-3-23	股东借款
北京然信科技有限公司	3,000,000.00	2011-4-30	2012-3-29	股东借款
北京然信科技有限公司	1,100,000.00	2011-6-30	2012-3-31	股东借款
洪艳霞	4,000,000.00	2011-6-29	2011-12-29	关联方借款
北京惟帆通讯设备有限公司	2,800,000.00	2011-6-30	2012-3-31	股东借款
北京宝易德投资有限公司	1,900,000.00	2011-1-27	2011-7-29	关联方借款
北京然信科技有限公司	6,000,000.00	2012-3-23	2012-3-31	股东借款
北京然信科技有限公司	820,000.00	2012-5-22	2012-6-7	股东借款
北京然信科技有限公司	680,000.00	2012-5-22	2012-6-27	股东借款
北京然信科技有限公司	6,000,000.00	2012-3-29	2012-5-30	股东借款
北京然信科技有限公司	3,000,000.00	2010-8-31	2011-2-28	股东借款
北京然信科技有限公司	2,000,000.00	2010-8-31	2012-3-31	股东借款

关联方资金拆借均为无息拆借，2012年6月30日前，由于各关联方最终实际控制人一致，故各关联方根据资金需求进行资金拆借。公司于2012年6月30日前对关联方资金拆解进行了清理，关联方拆借资金于2012年6月30日余额为0，公司表示今后不会再进行关联方资金拆借。

公司实际控制人（李艳祥、马辉及洪艳霞）表示，自股份公司成立之日起，实际控制人及其控制的其他企业不以借款、代偿债务、代垫款项或者其他任何方式占用电信易通的资金，或要求电信易通为实际控制人及其控制的其他企业进行违规担保。

8、关联交易决策程序执行情况

有限公司成立于2000年3月10日，有限公司时期，对于关联交易等事项未制定相关的决策制度，关联交易均为公司根据日常经营需要进行。自有限公司成立以来，公司发生的关联交易包括：1) 设备购销及劳务服务交易，该类交易价格主要为协议定价；2) 办公场所租赁，公司办公场所租用的是同一控股股东控制的企业--北京惟帆通讯设备有限公司所有的房产。控股股东然信科技出于扶持公

司的考虑，免除了公司报告期内的房租；3）关联方担保，公司以控股股东北京然信科技有限公司作为担保人，向招商银行北京分行万通中心支行借款，然信科技为支持公司发展，并未收取任何担保费用；4）关联方资金拆借，关联方资金拆借均为无息拆借，2012年6月30日前，由于各关联方最终实际控制人一致，故各关联方根据资金需求进行资金拆借。公司与关联方之间的交易不存在损害公司利益的情况，对公司经营不具重大影响。

股份公司成立后，《公司章程》、《股东大会议事规则》、《董事会议事规则》对关联交易决策作出规定外，公司还专门制定了《关联交易管理办法》，严格规范关联交易行为，公司将严格按照相关规定执行。

公司实际控制人已出具承诺函表示：自股份公司成立之日起实际控制人及实际控制人控制的其他企业不与电信易通发生非公允的关联交易（包括但不限于设备购销交易）。如果实际控制人及实际控制人控制的其他企业与电信易通之间无法避免发生关联交易，则该等关联交易必须按正常的商业条件进行，并按电信易通公司章程及其他内部管理制度严格履行审批程序。实际控制人及实际控制人控制的其他企业不以借款、代偿债务、代垫款项或者其他任何方式占用电信易通的资金，或要求电信易通为实际控制人及实际控制人控制的其他企业进行违规担保。

（十）提请投资者关注的财务报表附注中的期后事项、或有事项及其他重要事项

公司需披露的或有事项、重大承诺事项及资产负债表日后事项中的非调整事项。

（1）资产负债表日后事项中的非调整事项

公司无需要披露的资产负债表日后事项中的非调整事项。

（2）承诺事项

公司在报告期内无需披露的承诺事项。

（3）或有事项

本公司无应披露而未披露的重大或有事项。

（4）其他重要事项

公司在报告期内无需披露的其他重要事项。

（十一）股利分配政策和近两年分配情况

1、股利分配的一般政策

公司缴纳所得税后的利润按下列顺序分配：

- （1）弥补以前年度亏损；
- （2）提取法定公积金10%；
- （3）提取任意盈余公积（提取比例由股东大会决定）；
- （4）分配股利（依据公司章程，由股东大会决定分配方案）。

2、具体分配政策

（1）公司分配当年税后利润时，应当提取利润的百分之十列入公司法定公积金。公司法定公积金累计额为公司注册资本的百分之五十以上的，可以不再提取。公司的法定公积金不足以弥补以前年度亏损的，在依照前款规定提取法定公积金之前，应当先用当年利润弥补亏损。

公司从税后利润中提取法定公积金后，经股东大会决议，还可以从税后利润中提取任意公积金。

公司弥补亏损和提取公积金后所余税后利润，按照股东持有的股份比例分配，但本章程规定不按持股比例分配的除外。

股东大会违反前款规定，在公司弥补亏损和提取法定公积金之前向股东分配利润的，股东必须将违反规定分配的利润退还公司。

公司持有的本公司股份不参与分配利润。

（2）公司的公积金用于弥补公司的亏损、扩大公司生产经营或者转为增加公司资本。但是，资本公积金不得用于弥补公司的亏损。

法定公积金转为资本时，所留存的该项公积金不少于转增前公司注册资本的百分之二十五。

（3）公司股东大会对利润分配方案作出决议后，公司董事会须在股东大会召开后两个月内完成股利（或股份）的派发事项。

（4）公司当年盈利，且累计可分配利润为正值时，可以进行利润分配。公司当年利润分配不得超过累计可分配利润的百分之五十。

公司可以采取现金或股票方式分配股利。

如股东存在违规占用公司资金情形的，公司在分配利润时，应当先从该股东应分配的现金红利中扣减其占用的资金。

3、公司最近两年一期的股利分配情况

无。

(十二) 管理层对公司最近二年一期财务状况、经营成果和现金流量状况的分析

1、财务状况分析

单位：元

项目	2012年6月30日	增长 (%)	2011年12月31日	增长 (%)	2010年12月31日
流动资产	22,042,001.50	-42.04	38,026,926.38	-0.36	38,164,489.29
非流动资产	153,383.30	-18.29	187,727.65	-26.07	253,938.96
总资产	22,195,384.80	-41.92	38,214,654.03	-0.53	38,418,428.25
流动负债	12,195,133.70	-56.84	28,257,252.66	-5.51	29,904,127.73
总负债	12,195,133.70	-56.84	28,257,252.66	-5.51	29,904,127.73

公司2012年6月30日流动资产较2011年年末减少42.04%，主要由于：1），货币资金减少993.7万元，主要由于偿还招商银行北京分行万通支行银行借款700万元；其他资金主要用于采购商品。2），应收款项减少419万元，主要为收回中国联通及中国电信货款及服务款。2011年年末流动资产与2010年年末基本保持一致。公司非流动资产为固定资产，2012年6月30日、2011年年末非流动资产同比增长分别为-18.29%、-26.07%，是由于公司从2008年起没有新增固定资产，每年按照折旧政策计提折旧。

公司资产构成配比结构如下：

单位：元

项目	2012年6月30日 (元)	占总 资产 (%)	2011年12月 31日(元)	占总 资产 (%)	2010年12月 31日(元)	占总 资产 (%)
流动资产	22,042,001.50	99.31	38,026,926.38	99.51	38,164,489.29	99.34
非流动资产	153,383.30	0.69	187,727.65	0.49	253,938.96	0.66
总资产	22,195,384.80	100.00	38,214,654.03	100.00	38,418,428.25	100.00

公司 2012 年 6 月 30 日、2011 年年末、2010 年年末流动资产占总资产的比重分别为 99.31%、99.51%和 99.34%，保持稳定。公司资产是以流动资产为主的技术服务型企业，非流动资产占总资产的比重较小，符合公司现阶段的生产经营模式。

公司流动负债及总负债主要为短期借款（银行贷款）和应付帐款（应付第三方及关联方的货款及服务款），主要用于补充流动性资金不足。2012 年 6 月 30 日流动负债及总负债较 2011 年年末减少 56.84%，主要由于公司于 2012 年上半年偿还银行借款 700 万元，清理应付账款 739 万元，其中偿还关联方以往年度累积货款共计 623 万元。2011 年年末流动负债及总负债与 2010 年年末基本保持一致。

公司财务状况稳健，总资产基本稳定；流动资产与非流动资产占比符合公司现阶段生产经营模式；负债规模为适应公司发展需要小幅增长。

2、盈利能力分析

项 目	2012 年 1-6 月	2011 年度	2010 年度
净利润（元）	42,849.73	1,443,100.85	626,871.22
毛利率（%）	23.59	20.85	11.12
净资产收益率（%）	0.43	15.62	6.14
每股收益（元/股）	0.0043	0.14	0.06

公司 2012 年 1-6 月、2011 年度、2010 年度毛利率分别为 23.59%、20.85%、11.12%，净资产收益率分别为 0.43%、15.62%、6.14%，每股收益分别为 0.0043 元、0.14 元、0.06 元。公司毛利率水平逐年上升。净利润、净资产收益率及每股收益 2012 年 1-6 月较 2011 年度大幅下降，主要由于：1）中国联通为公司主要客户，2010 年度营业收入占比 73%，2011 年度营业收入占比 84%，2012 年 1-6 月营业收入占比 48%。2012 年上半年，中国联通进行平台调整，整体业务进程放缓，公司与其相关的收入亦较去年同期大幅减少；2）由于公司业务特点，上半年大部分项目进行供货、安装及调试，下半年进行初验后才在账面确认收入。公司管理层根据公司业务情况预计 2012 年公司全年净利润约为 200 万左右，盈利能力将较以往年度有所提升。

公司毛利率保持稳定增长，主要原因是公司通过加大产品研发力度，提高产品技术含量，提供更多的增值服务，技术含量的提升使得公司整体毛利率提升。同时随着公司开发的软件及行业技术服务知名度的提高，公司由通过运营商向客

户提供服务销售商品，逐渐转型为与运营商及客户签订三方协议，直接面对客户需求，与运营商以合作分成的形式完成业务。技术及方案的不断改进创新、区域市场份额的提高及行业前景广阔是公司毛利率连续保持稳定增长的重要原因。

3、偿债能力分析

项 目	2012年6月30日	2011年12月31日	2010年12月31日
资产负债率(%)	54.94	73.94	77.84
流动比率(倍)	1.81	1.35	1.28
速动比率(倍)	1.33	1.32	1.25

公司2012年6月30日、2011年12月31日及2010年12月31日资产负债率分别为54.94%、73.94%、77.84%，流动比率分别为1.81、1.35、1.28，速动比率分别为1.33、1.32、1.25。

公司资产负债率偏高，主要是由于有大额应付账款。公司项目开始至验收时间较长，对供应商付款进度根据客户付款进度而定，由于公司主要客户为中国联通及中国电信两大运营商，付款期限较长，故公司有较大金额的应付未付款；另外，公司有应付未付惟帆通讯及然信科技累计货款共计623万，从而导致资产负债率偏高。2012年起，一方面，运营商结算速度有所提升，公司相应与供应商结算速度提升；另一方面，公司已结清对惟帆通讯及然信科技的应付累计货款，从而公司资产负债率较往年有所下降。

公司流动比率及速动比率偏低，但随着公司销售规模扩大，盈利能力增长，公司流动比率和速动比率正在逐年提高。公司整体与客户结算周期比与供应商结算周期长，使得现金流转回笼周期较长，削弱了公司偿债能力。

公司采取以下措施提高偿债能力：（1）公司将积极研发产品、开拓市场，扩大营业收入规模；（2）加强应收账款管理，加快公司整体销售收款进度；（3）公司计划未来通过定向增资改善流动资产较低的状况。

4、营运能力分析

项目	2012年6月30日	2011年12月31日	2010年12月31日
应收账款周转率(次)	2.1	3.1	3.37
存货周转率(次)	4.31	63.85	14.28

公司2012年6月30日、2011年12月31日、2010年12月31日应收账款周转率分别为2.1、3.1和3.37，存货周转率分别为4.31、63.85和14.28。

反映公司营运能力的应收账款周转率较低，主要由于：（1）主要客户中国联通结算周期较长，流程复杂，且大额不能一次结清。（2）计算应收账款平均余额的期末应收账款余额，因中国联通年底集中结算，12月开票量较大，且货款结算需在下一月后结算。

对于公司偏低的应收账款周转率，公司将与主要客户中国联通进行积极沟通，协调加快账款回收，而事实上2012年中国联通结算速度明显加快，截止至2012年收回中国联通应收款项464万元，预计到2012年底公司应收账款周转率将有明显提升。

反应公司营运能力的存货周转率波动较大，主要由于：对于2011年及2010年，公司存货多为项目专采，囤积库存较少，所以存货周转率较低。对于2012年6月30日，由于公司上半年根据项目进行采购，而截至2012年6月30日，大部分项目还未验收，存货99%为发出商品，预计存货周转率会于年终会降低。

公司属于专业技术服务业，公司存货周转率较高，说明公司营运能力较强；企业存货资产变现能力较强。

5、现金流量分析

单位：元

项 目	2012年1-6月	2011年度	2010年度
经营活动现金流入	36,186,514.04	96,399,257.12	56,287,657.64
经营活动现金流出	38,851,319.87	92,025,681.74	54,906,547.75
经营活动产生的现金流量净额	-2,664,805.83	4,373,575.38	1,381,109.89
投资活动产生的现金流量净额	-	-8,400.00	-
筹资活动产生的现金流量净额	-7,273,155.41	3,470,361.00	2,999,536.67
现金及现金等价物净增加额	-9,937,961.24	7,835,536.38	4,380,646.55
期初现金及现金等价物余额	15,752,390.47	7,916,854.09	3,536,207.53
期末现金及现金等价物余额	5,814,429.23	15,752,390.47	7,916,854.09

2012年1-6月公司现金及现金等价物减少993.79万元，其中经营活动产生的现金流量净额为-266.48万元，投资活动产生的现金流量净额为0万元，筹资活动产生的现金流量净额为-727.31万元。公司筹资活动现金流入530.00万元，主要为公司向招商银行北京万通支行借款导致现金流入530.00万元。。公司筹资活动现金流出1,257.31万元，主要为偿还招商银行北京万通支行借款导致现金流出12,300.00万元，同时支付借款利息导致现金流出27.32万元。

2011 年度公司现金及现金等价物增加 783.55 万元，其中经营活动产生的现金流量净额为 437.36 万元，投资活动产生的现金流量净额为-0.84 万元，筹资活动产生的现金流量净额为 347.04 万元。公司投资活动主要为购入安全网关导致现金流出 0.84 万元。公司筹资活动现金流入 900.00 万元，主要为公司向招商银行北京万通支行借款导致现金流入 900.00 万元。公司筹资活动现金流出 552.96 万元，主要为公司偿还招商银行北京万通支行借款导致现金流出 500.00 万元，以及公司支付借款利息导致现金流出 52.96 万元。

2010 年度公司现金及现金等价物增加 438.06 万元，其中经营活动产生的现金流量净额为 138.11 万元，投资活动产生的现金流量净额为 0 万元，筹资活动产生的现金流量净额为 299.95 万元。公司筹资活动现金流入 300.00 万元，主要为公司向招商银行北京万通支行借款借款导致现金流入 300.00 万元。

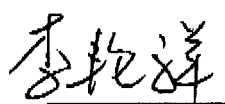
十一、备查文件目录

- (一) 公司章程;
- (二) 审计报告;
- (三) 法律意见书;
- (四) 北京市人民政府出具的公司股份报价转让试点资格确认函。

(正文完)

(本页无正文，为《北京电信易通信息技术股份有限公司股份报价转让说明书》的签字、盖章页)

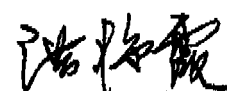
全体董事签字：



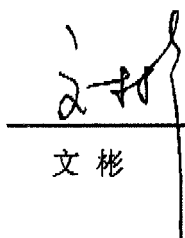
李艳祥



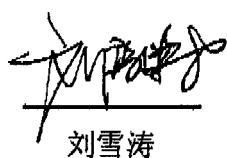
马辉



洪艳霞



文彬



刘雪涛

北京电信易通信息技术股份有限公司



2012年11月26日