

北京德鑫泉物联网科技股份有限公司 股份报价转让说明书

推荐主办券商



二零一零年九月二十八日

目 录

目 录.....	2
释 义.....	4
一、声 明.....	5
二、风险及重大事项提示.....	6
三、批准试点和推荐备案情况.....	9
四、股份挂牌情况.....	10
（一）股份代码、股份简称、挂牌日期.....	10
（二）股份总额及分批进入代办股份转让系统转让时间和数量.....	10
五、公司基本情况.....	12
（一）基本情况.....	12
（二）历史沿革.....	12
（三）主要股东情况.....	19
（四）员工情况.....	20
（五）组织结构.....	21
（六）内部组织结构.....	21
六、公司董事、监事、高级管理人员及核心技术人员.....	22
（一）董事、监事、高级管理人员及核心技术人员基本情况.....	22
（二）公司与其董事、监事、高级管理人员及核心技术人员签订的协议以及为稳定上述 人员已采取或拟采取的措施.....	24
（三）董事、监事、高级管理人员及核心技术人员持股情况.....	25
七、公司业务和技术情况.....	26
（一）业务情况.....	26
（二）主要产品和服务的技术含量、可替代性.....	31
（三）所处行业的基本情况.....	34
（四）公司面临的主要竞争状况.....	37
（五）知识产权及商标.....	39
（六）核心技术来源和取得方式、自主技术占核心技术的比重、核心技术所有权情况及 其在国内外同行业的先进性.....	40
（七）研究开发情况.....	41
（八）前五名主要供应商及客户情况.....	41
八、公司业务发展目标及其风险因素.....	44
（一）未来两年内的发展计划.....	44
（二）对公司业绩和持续经营产生不利影响的因素及相应对策.....	45

九、公司治理.....	49
(一) 管理层关于公司治理情况的说明	49
(二) 对外担保、重大投资、委托理财、关联方交易等重要事项的决策和执行情况	50
(三) 同业竞争情况.....	50
(四) 最近两年存在的违法违规及受处罚情况.....	50
(五) 管理层的诚信状况.....	50
十、公司财务会计信息.....	51
(一) 近两年又一期审计意见和经审计的财务报表.....	51
(二) 近两年又一期主要财务指标.....	59
(三) 报告期利润形成的有关情况.....	59
(四) 期末主要资产情况.....	61
(五) 期末主要负债情况.....	67
(六) 期末股东权益情况.....	69
(七) 关联方、关联方关系及关联方往来、关联方交易	71
(八) 需提醒投资者关注的期后事项、或有事项及其他重要事项	72
(九) 股利分配政策和最近两年又一期利润分配情况	73
(十) 控股子公司或纳入合并报表的其他企业的基本情况	74
(十一) 管理层对公司最近两年又一期财务状况、经营成果和现金流量的分析	74
十一、备查文件目录.....	81

释 义

除非本文另有所指, 下列词语具有的含义如下:

公司、股份公司、本公司	指	北京德鑫泉物联网科技股份有限公司
有限责任公司、有限公司、公司前身	指	北京德鑫泉科技发展有限公司
工商局	指	北京市工商行政管理局
元、万元	指	人民币元、人民币万元
国信证券、推荐主办券商	指	国信证券股份有限公司
协会	指	中国证券业协会
《公司法》	指	《中华人民共和国公司法》
三会议事规则	指	《股东大会议事规则》、《董事会议事规则》、《监事会议事规则》
三会	指	股东大会、董事会、监事会
《公司章程》或章程	指	北京德鑫泉物联网科技股份有限公司章程
RFID	指	射频识别
PLC	指	可编程逻辑控制器
INLAY 层	指	智能标签中包含芯片和天线部分的中间层
智能卡	指	内嵌有微芯片的塑料卡的通称
晶圆	指	硅半导体集成电路制作所用的硅晶片
点胶	指	智能标签倒封装的上胶工艺
热压	指	智能标签倒封装的固化工艺
定压	指	固定压力
定程	指	固定行程
ADEPT	指	美国工业机器人供应商
电子标签	指	射频标签
两年又一期	指	2008 年度、2009 年度及 2010 年 1-6 月

一、声明

本公司董事会已批准本股份报价转让说明书，全体董事承诺其中不存在任何虚假记载、误导性陈述或重大遗漏，并对其真实性、准确性、完整性承担个别和连带的法律责任。

二、风险及重大事项提示

（一）财务风险

公司自主研发的智能标签倒贴片封装设备于2008年开始正式投产，自2009年开始实现收入，并在收入实现当期直接拉动公司经营业绩的高速增长。随着RFID技术的应用及普及，智能标签倒贴片封装设备将是公司主力推广的产品，成为公司最主要的盈利来源。在推动公司收入大幅增加的同时，也可能引致部分财务反应：

1、业绩阶段性波动

智能标签倒贴片封装设备属于高科技成套设备，生产投入大、生产周期长，完工后，其后续的安装、调试、验收也需要一定的时间。因此，财务核算上从投产至收入确认需要较长的时间。目前，公司规模尚较小，资金能力有限，尚不能实现大规模生产，在此产品发展的初期阶段，公司收入的实现势必会依赖于少数几个订单的生产进度，经营业绩可能会随之呈现阶段性波动。

2、收入毛利率下降

目前，智能标签倒贴片封装设备尚处于推广期，客户数量不多，公司议价能力不强，故该产品的平均毛利率相对其他产品较低。该种状况在产品推广期内可能会持续，在此期间，随着其收入占公司总体收入权重的提高，公司整体毛利率可能会有所下降。

（二）公司治理风险

公司于2010年变更为股份有限公司。由于股份有限公司和有限责任公司在公司治理上存在较大的不同，特别是公司股份开展报价转让后，新的制度对公司治理提出了更高的要求。而公司在对相关制度的执行中尚需理解、熟悉，公司治理存在风险。

（三）税务风险

1、所得税

根据《北京市新技术产业开发试验区暂行条例》（京政发[1988]49号）的规定，公司作为北京中关村科技园区的高新技术企业，适用15%的所得税优惠税率，

并自开办之日起所得税三免三减。公司 2008 年度、2009 年度所得税按照该政策处于减半期。

2008 年 1 月 1 日，新所得税法实施。根据国家税务总局国税函[2009]203 号《关于实施高新技术企业所得税优惠有关问题的通知》的规定：“原依法享受企业所得税定期减免税优惠尚未期满同时符合本通知第一条规定条件的高新技术企业，根据《高新技术企业认定管理办法》以及《科学技术部 财政部 国家税务总局关于印发〈高新技术企业认定管理工作指引〉的通知》（国科发火〔2008〕362 号）的相关规定，在按照新标准取得认定机构颁发的高新技术企业资格证书之后，可以在 2008 年 1 月 1 日后，享受对尚未到期的定期减免税优惠执行到期满的过渡政策。”2008 年 12 月 24 日，公司按照《高新技术企业认定管理办法》的规定取得了高新技术企业证书。2009 年 4 月 28 日，经北京市丰台区国家税务局第五税务所 05-01-008 号“企业所得税减免税备案登记书”确认，公司“2008 年 1 月 1 日之 2009 年 12 月 31 日减按 7.5%征收企业所得税，2010 年 1 月 1 日至 2010 年 12 月 31 日按 15%征收企业所得税。”公司 2008 年度及 2009 年度所得税已经汇算清缴，汇算清缴实际执行税率为 7.5%。

2010 年 4 月 21 日，国家税务总局发布了国税函[2010]157 号《关于进一步明确企业所得税过渡期优惠政策执行口径问题的通知》，根据该文件：“居民企业被认定为高新技术企业，同时又处于《国务院关于实施企业所得税过渡优惠政策的通知》（国发[2007]39 号）第一条第三款规定享受企业所得税“两免三减半”、“五免五减半”等定期减免税优惠过渡期的，该居民企业的所得税适用税率可以选择依照过渡期适用税率并适用减半征税至期满，或者选择适用高新技术企业的 15%税率，但不能享受 15%税率的减半征税。”

经北京永拓会计师事务所有限责任公司审计，公司 2008 年度、2009 年度按照 7.5%税率应交所得税分别为 165,430.31 元、367,309.41 元，并在报告期财务报表中据此确认当期所得税费用。根据国税函[2010]157 号文件，公司存在按照 12.5%或 15%的税率补缴 2008 年度及 2009 年度税款的可能。同时，未来国家关于高新技术企业税收政策若发生进一步变化，也可能对公司业绩产生一定影响。

2、增值税

2006 年 8 月，本公司将两套自产的非接触式智能卡生产设备用于出租，设备所有权仍为公司所有。实际租赁期间为 2006 年 8 月-2009 年 11 月，公司共取

得租金收入 456 万元，并已缴纳营业税 22.8 万元。公司将该出租设备作为固定资产管理。税务上，公司将设备生产中已抵扣的进项税按照增值税暂行条例第十条“用于非增值税应税项目的购进货物”理解，作进项税转出处理，并于 2007 年连同设备生产成本转入固定资产原值 2,457,346.87 元。而根据增值税暂行条例实施细则第四条的规定，“将自产或委托加工的货物用于非应税项目”应作为视同销售处理，计算销项税额。公司的税务处理方式与增值税暂行条例实施细则第四条的规定存在一定的差异，可能存在一定的税务风险，并由此可能会对报告期财务报表产生一定的影响。

三、批准试点和推荐备案情况

（一）北京市人民政府批准公司进行股份报价转让试点情况

根据《中关村科技园区非上市股份有限公司申请股份报价转让试点资格确认办法》的规定和公司 2010 年第三次临时股东大会决议审议通过的《关于公司申请股份进入证券公司代办股份转让系统进行股份挂牌报价转让》的议案，本公司向中关村科技园区管理委员会递交了公司股份进入代办股份转让系统报价转让的申请。中关村科技园区管理委员会以中科园函[2010]123 号文，下达了《关于同意北京德鑫泉物联网科技股份有限公司申请进入证券公司代办股份转让系统进行股份报价转让试点的函》，确认公司具备股份报价转让试点企业资格。

（二）主办券商推荐及协会备案情况

国信证券作为本公司的推荐主办券商，依据其尽职调查和内部审核的结果，出具了《关于推荐北京德鑫泉物联网科技股份有限公司股份进入代办股份转让系统报价转让的推荐报告》，向协会报送了推荐本公司股份报价转让的备案文件。

2010 年 8 月 26 日，协会出具了《关于推荐北京德鑫泉物联网科技股份有限公司挂牌报价文件的备案确认函》（中证协函[2010]371 号）。

四、股份挂牌情况

（一）股份代码、股份简称、挂牌日期

股份代码：430074

股份简称：德鑫物联

挂牌日期：2010年10月8日

（二）股份总额及分批进入代办股份转让系统转让时间和数量

股本总额：1,475万股

根据《公司法》第一百四十二条规定，“发起人持有的本公司股份，自公司成立之日起一年内不得转让。公司董事、监事、高级管理人员应当向公司申报所持有的本公司的股份及其变动情况，在任职期间每年转让的股份不得超过其所持有本公司股份总数的百分之二十五；所持本公司股份自公司股票上市交易之日起一年内不得转让。上述人员离职后半年内，不得转让其所持有的本公司股份。公司章程可以对公司董事、监事、高级管理人员转让其所持有的本公司股份作出其他限制性规定。”

《证券公司代办股份转让系统中关村科技园区非上市股份有限公司股份报价转让试点办法（暂行）》第十五条规定：“非上市公司控股股东及实际控制人挂牌前直接或间接持有的股份分三批进入代办系统转让，每批进入的数量均为其所持股份的三分之一。进入的时间分别为挂牌之日、挂牌期满一年和两年。控股股东和实际控制人依照《中华人民共和国公司法》的规定认定。”第十六条规定：“挂牌前十二个月内控股股东及实际控制人直接或间接持有的股份进行过转让的，该股份的管理适用前条的规定。”第十七条规定：“挂牌前十二个月内挂牌公司进行过增资的，货币出资新增股份自工商变更登记之日起满十二个月可进入代办系统转让，非货币财产出资新增股份自工商变更登记之日起满二十四个月可进入代办系统转让。”

根据《公司章程》第二十八条规定：“发起人持有的公司股份，自公司成立

之日起一年以内不得转让。公司董事、监事、高级管理人员应当向公司申报所持有的本公司的股份及其变动情况，在任职期间每年转让的股份不得超过其所持有本公司股份总数的百分之二十五；所持本公司股份自公司股票上市交易之日起一年内不得转让。上述人员离职后半年内，不得转让其所持有的本公司股份。”

鉴于本公司成立未满一年，在公司成立满一年之前，发起人股不得转让；非发起人股均为向公司进行货币增资而来，截止挂牌日未满十二个月。因此，公司挂牌之日无可报价转让的股份。

五、公司基本情况

（一）基本情况

中文名称：北京德鑫泉物联网科技股份有限公司

英文名称：Golden Spring Internet of Things Inc.

注册资本：1,475 万元

法定代表人：张晓冬

成立日期：2004 年 1 月 14 日

变更为股份有限公司日期：2010 年 3 月 11 日

住所：北京经济技术开发区科创十四街 99 号 7 幢 1101 室

电话号码：010-59755357-77

传真号码：010-59755377

电子信箱：davidwang@dexinquan.com

信息披露负责人：王邦海

所属行业：其他电子设备制造业（C57）

经营范围：技术开发、技术推广、技术转让、技术咨询、技术服务（法律、行政法规、国务院决定禁止的，不得经营；法律、行政法规、国务院决定规定应经许可的，经审批机关批准并经工商行政管理机关登记注册后方可经营；法律、行政法规、国务院决定未规定许可的，自主选择经营项目开展经营活动。）

主营业务：RFID 生产设备研发、生产、销售及相关技术服务。

（二）历史沿革

1、有限公司设立

公司前身为北京德鑫泉科技发展有限公司，是经工商局批准设立的有限责任公司，成立于 2004 年 1 月 14 日。《企业法人营业执照》注册号为 1102222640705，注册地址为北京市顺义区天竺空港工业区 A 区蓝天大厦九层，注册资本为 10 万元，经营范围为：自动化设备及工业控制系统技术开发、技术咨询、技术服务；

商业信息咨询（中介服务除外）。

北京金城立信会计师事务所有限公司出具了京信验（2004）1-007号《验资报告》对注册资本进行了审验；有限公司的出资情况如下：

序号	股东名称	出资方式	出资金额（万元）	所占比率（%）
1	张晓冬	现金	5	50
2	吴红	现金	5	50
合计			10	100

2、有限公司第一次变更住所

2004年12月14日，有限公司将住所变更至北京市通州区北苑155号，并办理了工商变更登记手续。

3、有限公司第一次增资暨变更营业范围

2005年1月24日，有限公司股东会作出决议，同意增加注册资本至200万元，其中，张晓冬和吴红分别增资至100万元。根据2004年2月实施的《北京市工商局改革市场准入制度优化经济发展环境若干意见》的规定：“投资人以货币形式出资的，应到设有“注册资本（金）入资专户”的银行开立“企业注册资本（金）专用账户”交存货币注册资本（金）。工商行政管理机关根据入资银行出具的《交存入资资金凭证》确认投资人缴付的货币出资数额。”上述出资未经过会计师事务所审验，工商局根据中国银行北京分行出具的《交存入资资金凭证》确认出资款已缴付，并于2005年1月24日为有限公司办理了工商变更登记手续。增资完成后，公司股权结构为：

序号	股东名称	出资方式	出资金额（万元）	所占比率（%）
1	张晓冬	现金	100	50
2	吴红	现金	100	50
合计			200	100

2005年1月24日，经工商局核准，公司经营范围变更登记为：法律、行政法规、国务院决定禁止的，不得经营；法律、行政法规、国务院决定规定应经许可的，经审批机关批准并经工商管理机关登记注册后方可经营；法律行政法规、国务院决定未规定许可的，自主选择经营项目，开展经营活动。

4、有限公司第二次变更住所

2005年5月19日，有限公司将住所变更至北京丰台区西四环南路56号望园大厦916室，并办理了工商变更登记手续。

5、有限公司第一次股权转让

2006年6月10日，有限公司股东会作出决议，同意张晓冬将其出资28万元转让给王韶光，同意吴红将其出资28万元转让给王韶光。2006年6月10日，转让各方签订了《股权转让协议书》，有限公司修改了公司章程，并于2006年8月28日办理了工商变更登记手续。转让完成后，各股东出资情况如下：

序号	股东名称	出资金额（万元）	所占比率（%）
1	张晓冬	72	36
2	吴红	72	36
3	王韶光	56	28
合计		200	100

6、有限公司变更《企业法人营业执照》注册号

2007年12月28日，经工商局核准，有限公司《企业法人营业执照》注册号变更为110106006407058。

7、有限公司第二次股权转让

2007年12月19日，有限公司股东会作出决议，同意张晓冬将其出资8.8万元转让给彭晗，同意吴红将其出资10.8万元转让给彭晗，同意王韶光将其出资10.4万元转让给彭晗。2007年12月19日，转让各方签订了《股权转让协议书》，并于2007年12月28日办理了工商变更登记手续。转让完成后，各股东出资情况如下：

序号	股东名称	出资金额（万元）	所占比率（%）
1	张晓冬	63.20	31.60
2	吴红	61.20	30.60
3	王韶光	45.60	22.80
4	彭晗	30.00	15.00
合计		200.00	100.00

8、有限公司第三次变更住所

2009年7月6日，有限公司将住所变更为北京经济技术开发区科创十四街99号7幢1101室，并办理了工商变更登记手续。

9、有限公司第三次股权转让

2009年7月30日，有限公司股东会做出决议，同意吴红将其部分出资2万元转让给张文杰，部分出资4万元转让给张新杰，部分出资1.866万元转让给北

京汇流乾元投资管理有限公司；同意王韶光将其部分出资 0.684 万元转让给北京汇流乾元投资管理有限公司，部分出资 10 万元转让给北京中宏信投资管理有限公司，部分出资 8 万元转让给李宏；同意彭晗将其部分出资 0.45 万元转让给北京汇流乾元投资管理有限公司。转让情况见下表：

序号	转让方	受让方	转让出资额（万元）
1	吴红	张文杰	2
		张新杰	4
		北京汇流乾元投资管理有限公司	1.866
2	王韶光	北京汇流乾元投资管理有限公司	0.684
		北京中宏信投资管理有限公司	10
		李宏	8
3	彭晗	北京汇流乾元投资管理有限公司	0.45

有限公司修改了公司章程，并于 2009 年 8 月办理了工商变更登记手续。转让完成后，各股东出资情况如下：

序号	股东名称	出资金额（万元）	所占比率（%）
1	张晓冬	63.20	31.60
2	吴红	53.334	26.667
3	彭晗	29.55	14.775
4	王韶光	26.916	13.458
5	北京中宏信投资管理有限公司	10.00	5.00
6	李宏	8.00	4.00
7	张新杰	4.00	2.00
8	北京汇流乾元投资管理有限公司	3.00	1.50
9	张文杰	2.00	1.00
合计		200.00	100.00

10、有限公司变更为股份公司

2010 年 1 月 20 日，有限公司召开临时股东会并作出决议，公司整体变更为股份公司。2010 年 2 月 4 日，公司发起人签署了《发起人协议书》。2010 年 2 月 6 日，股份公司创立大会暨 2010 年首次股东大会召开。

根据北京永拓会计师事务所有限责任公司出具的京审字(2010)第 14001 号《审计报告》(审计基准日为 2009 年 12 月 31 日)，有限公司净资产为 11,768,037.85

元；根据北京六合正旭资产评估有限责任公司出具的六合正旭评报字【2010】第019号评估报告(评估基准日为2009年12月31日),有限公司净资产为1,208.79万元。有限公司以2009年12月31日经审计的净资产折为1,160万股,每股面值1元,整体变更为股份公司,净资产高于折股金额的部分列入资本公积。

北京永拓会计师事务所有限责任公司出具了京永验字(2010)第21001号验资报告,对股份公司设立的注册资本进行了审验。各股东出资情况如下:

序号	股东姓名	股份(万股)	比例(%)
1	张晓冬	366.56	31.60
2	吴红	309.3372	26.667
3	彭晗	171.39	14.775
4	王韶光	156.1128	13.458
5	北京中宏信投资管理有 限公司	58	5.00
6	李宏	46.4	4.00
7	张新杰	23.2	2.00
8	北京汇流乾元投资管理 有限公司	17.4	1.50
9	张文杰	11.6	1.00
合计		1160	100.00

2010年3月11日,股份公司取得了工商局核发的注册号为110106006407058的《企业法人营业执照》。

11、股份公司增资扩股

2010年3月15日,股份公司召开2010年第一次临时股东大会。会议决议增资扩股315万股普通股,每股面值1元,每股发行价格5.185元。本次发行共吸收投资额16,332,750元,其中3,150,000元增加股份公司股本,其余13,182,750元形成资本溢价计入资本公积金。具体情况如下:

序号	姓名或名称	认购股份数(万股)	认购金额(万元)
1	北京启迪明德创业投资 有限公司	135	699.975
2	天津信杰投资有限公司	60	311.1
3	王倩	25	129.625
4	杨君	17.2	89.182
5	郭建平	15	77.775
6	范巨涛	15	77.775

7	庄晓	14	72.59
8	雷霆	10	51.85
9	张新杰	6	31.11
10	舒亚菲	5	25.925
11	叶庆平	4	20.74
12	魏怀鸾	3	15.555
13	王段泰	0.8	4.148
14	张晓冬	0.62	3.2147
15	王恩润	0.6	3.111
16	吴海丰	0.5	2.5925
17	杨爱民	0.5	2.5925
18	毛培杰	0.4	2.074
19	张志东	0.38	1.9703
20	王邦海	0.3	1.5555
21	李光启	0.3	1.5555
22	陈金	0.2	1.037
23	张瑞斌	0.2	1.037
24	李轶杰	0.2	1.037
25	王占松	0.2	1.037
26	张伟	0.2	1.037
27	李强	0.2	1.037
28	焦岩	0.2	1.037
	合计	315	1,633.275

北京永拓会计师事务所有限责任公司对本次增资进行了审验，并出具了京永验字（2010）第 21008 号《验资报告》。增资扩股完成后，公司股本增至 1,475 万元，股份公司修改了公司章程并于 2010 年 5 月 13 日办理了工商变更登记手续，变更后公司股权结构如下：

序号	股东姓名或单位名称	股份数量（万股）	股份比例（%）
1	张晓冬	367.18	24.89
2	吴红	309.3372	20.97
3	彭晗	171.39	11.62
4	王韶光	156.1128	10.58
5	北京启迪明德创业投资有限公司	135	9.15

6	天津信杰投资有限公司	60	4.07
7	北京中宏信投资管理有限公司	58	3.93
8	李宏	46.4	3.15
9	张新杰	29.2	1.98
10	王倩	25	1.70
11	北京汇流乾元投资管理有限公司	17.4	1.18
12	杨君	17.2	1.17
13	范巨涛	15	1.02
14	郭建平	15	1.02
15	庄晓	14	0.95
16	张文杰	11.6	0.79
17	雷霖	10	0.68
18	舒亚菲	5	0.34
19	叶庆平	4	0.27
20	魏怀鸾	3	0.20
21	王段泰	0.8	0.05
22	王恩润	0.6	0.04
23	吴海丰	0.5	0.03
24	杨爱民	0.5	0.03
25	毛培杰	0.4	0.03
26	张志东	0.38	0.03
27	李光启	0.3	0.02
28	王邦海	0.3	0.02
29	陈金	0.2	0.01
30	焦岩	0.2	0.01
31	李强	0.2	0.01
32	李轶杰	0.2	0.01
33	王占松	0.2	0.01
34	张瑞斌	0.2	0.01
35	张伟	0.2	0.01
	合计	1475	100

12、股份公司变更经营范围

2010年5月13日，经工商局核准，公司经营范围变更登记为：技术开发、技术推广、技术转让、技术咨询、技术服务（法律、行政法规、国务院决定禁止

的，不得经营；法律、行政法规、国务院决定规定应经许可的，经审批机关批准并经工商行政管理机关登记注册后方可经营；法律、行政法规、国务院决定未规定许可的，自主选择经营项目开展经营活动。）

（三）主要股东情况

1、控股股东及实际控制人

张晓冬先生：1977年生，中国国籍，1998年毕业于天津大学精密仪器系，获学士学位。1998年至1999年就职于天津环球磁卡股份有限公司，担任非接车间技术主管；1999年至2004年就职于美国太平洋航空技术公司；2004年创建有限公司，担任有限公司执行董事、总经理；现任本公司董事长、总经理。

张晓冬先生持有本公司股份 367.18 万股，占公司总股本的 24.890%，为公司第一大股东；公司第二大股东吴红持有本公司股份 309.3372 万股，占公司总股本的 20.972%；股东张文杰持有本公司股份 11.6 万股，占公司总股本的 0.786%。张晓冬与吴红系夫妻关系，张文杰为张晓冬之父，张晓冬家族合计持有本公司股份 688.1172 万股，占公司总股本的 46.65%。张晓冬为本公司的创始人，且一直担任有限公司执行董事及总经理，股份公司成立后，担任公司董事长兼总经理。张晓冬为本公司的控股股东。

2、前 10 名股东及其持股数量

序号	股东姓名	股份（万股）	比例（%）
1	张晓冬	367.18	24.89
2	吴红	309.3372	20.97
3	彭晗	171.39	11.62
4	王韶光	156.1128	10.58
5	北京启迪明德创业投资有限公司	135	9.15
6	天津信杰投资有限公司	60	4.07
7	北京中宏信投资管理有限公司	58	3.93
8	李宏	46.4	3.15
9	张新杰	29.2	1.98
10	王倩	25	1.70
	合计	1,357.62	92.04

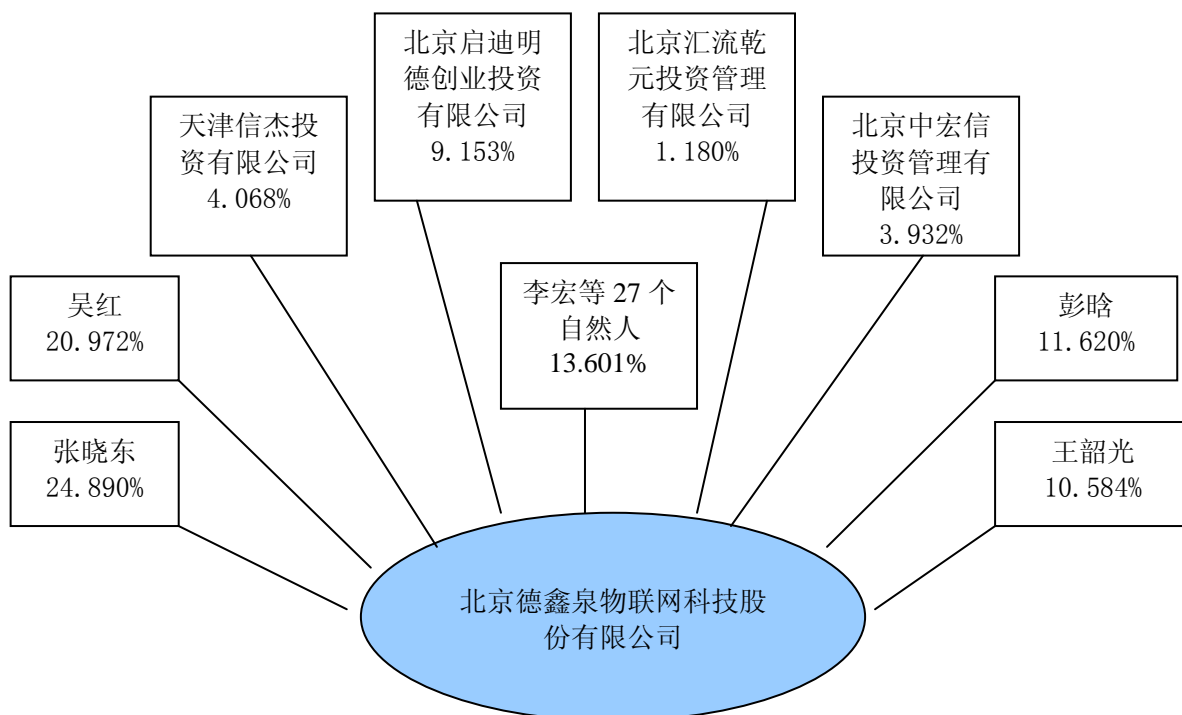
上列股东之间，张晓冬与吴红系夫妻关系。

(四) 员工情况

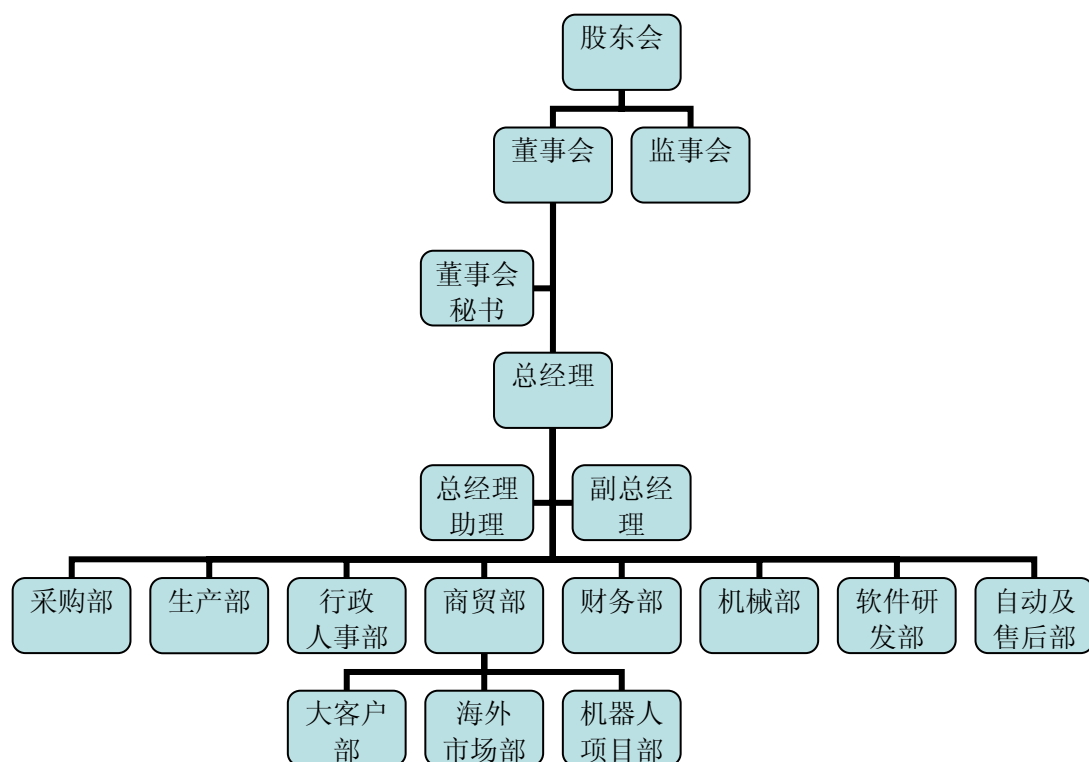
截至 2010 年 8 月，公司总人数 55 人。公司在职员工具体分布情况如下表：

工作种类	人数	比例	年龄结构	人数	比例	教育程度	人数	比例
技术工作	30	55%	50 以上	7	13%	研究生	3	6%
生产工作	6	11%	40-50 岁	0	0	本科	33	60%
销售工作	8	14%	30-40 岁	9	16%	专科	12	21%
其他工作	11	20%	30 岁以下	39	71%	其他学历	7	13%
合计	55	100%	合计	55	100%	合计	55	100%

（五）组织结构



（六）内部组织结构



六、公司董事、监事、高级管理人员及核心技术人员

（一）董事、监事、高级管理人员及核心技术人员基本情况

1、公司董事

（1）张晓冬先生，现任本公司董事长，简历见“五、公司基本情况”之“（三）主要股东情况”。

（2）王韶光先生：1976年生，中国国籍，1998年毕业于天津大学精密仪器系；1998年至2004年就职于中国邮电器材华北公司；2004年进入本公司，是公司创建人之一。现任本公司董事、副总经理。

（3）张文杰先生：1952年生，中国国籍，1982年毕业于河北师范大学物理系；1993年任河北师范大学电教系系主任，2002年调入温州师范学院工作，任物理系教授；2004年10月任温州大学计算机科学与工程学院院长；2010年3月至今任温州大学教师教育学院教授；现兼任本公司董事。

（4）罗苗先生：1962年生，中国国籍，1980年毕业于清华大学工程物理系，并在清华大学核能与新能源技术研究院获得硕士学位。1997年加入北京市计委下属北京市工程咨询公司，任市政能源部门项目经理；1998年初加入清华科技园发展中心，先后担任研究室副主任、清华创业园副主任、清华科技园发展中心主任助理。1999年受命筹建清华创业园，担任副主任；2001年组建清华科技园孵化器有限公司，任总经理；2007年至今任启迪创业投资管理（北京）有限公司董事、总经理，现兼任本公司董事。

（5）李志兵先生：1967年生，中国国籍，武汉大学法学学士、中国人民大学国际金融专业硕士研究生。2003年前在北京三元集团等单位工作，2003年起担任北京中宏信投资管理有限公司总裁至今，现兼任北京九恒星科技股份有限公司监事会主席、本公司董事。

2、公司监事

（1）张新杰先生：1965年生，中国国籍，1986年河北师范大学数学系本科毕业，1988年东北财经大学数量经济专业研究生毕业，2008年获得天津大学工

商管理硕士学位。1999年9月至今历任河北省建设投资公司工业分公司、公用事业一部经理助理，现兼任本公司监事会主席。

(2) 彭晗女士：1985年生，中国国籍，2007年北京大学法学院本科毕业。2007年至2008年4月就职于阳光壹佰置业集团有限公司；2008年7月至2009年担任北京豆网科技有限公司（豆瓣网）行销经理，现为自由职业者，兼任本公司监事。

(3) 侯东先生：1971年生，中国国籍，持有浙江大学计算机硕士、香港科技大学经济学硕士、澳大利亚证券研究所（SIA）应用金融和投资研究生证书，并已通过CFA（特许金融分析师）level II考试。1997年至1998年就职于中国计算机技术与服务总公司；1998年至2003年就职于中联集团（0757.HK），先后担任高级工程师、销售经理、市场部总监等职务。2005年加入启迪创业投资管理（北京）有限公司，现在其担任投资总监，兼任本公司监事。

(4) 陈萍女士：1960年生，中国国籍，1987年北京化工学院高分子材料系毕业。2001年任北京融信融通投资顾问有限公司经理，2002年至今任北京汇流乾元投资管理有限公司经理，现兼任本公司监事。

(5) 张广顺先生：1953年生，中国国籍，1987年毕业于江西省水利水电学校经济管理专业，1971年2月至1990年6月在江西省水利水电建设总公司从事机械施工；1990年7月至2008年3月在江西省水利水电建设总公司从事人力资源管理；2008年6月进入本公司，现任本公司职工监事、行政人事部经理。

(6) 谭占儒先生，1982年生，中国国籍，2004年毕业于哈尔滨工业大学。2005年1月至2008年3月就职于黑龙江省建华机械有限公司锻压厂，负责金属热加工工艺；2008年3月进入本公司，现任本公司职工监事、机械部工程师。

3、公司高级管理人员：

张晓冬先生：简历同上，现任本公司总经理。

王韶光先生：简历同上，现任本公司副总经理。

王邦海先生：1982年生，中国国籍，2000年毕业于安徽医科大学卫生事业管理专业。2003年至2009年就职于北京亚艾特展览有限公司，历任销售助理、销售经理、销售总监；2009年8月进入本公司，现任本公司董事会秘书。

周小辉先生：1983年生，中国国籍，2005年毕业于郑州大学商务英语专业。2005年6月至2006年4月就职于深圳海关现场业务处；2006年进入本公司，历任商贸部商务助理、海外市场部主管、总经理助理；现任本公司总经理助理。

王占松先生：1979年生，中国国籍，2006年毕业于同济大学车辆工程专业，获硕士学位。2005年06月至2005年11月就职于上海慧远自控科技有限公司，担任自动化工程师；2006年进入本公司，历任软件研发部经理、总工程师；现任本公司总工程师。

陶延勇先生：1979年生，中国国籍，2003年毕业于燕山大学电气及自动化专业。2004年至2005年就职于华升富士达电梯有限公司；2005年进入本公司，历任自动及售后部部长、副总工程师，现任本公司副总工程师。

张伟先生：1975年生，中国国籍，1998年毕业于天津大学精密仪器系。1998年至2003年就职于天津德威电子技术有限公司；2003年至2004年就职于天大天财股份有限公司，任采购部经理；2004年进入本公司，现任本公司商贸部经理。

杨爱民先生：1960年生，中国国籍，1984年毕业于北京总工会职大工业经济系。1984年至1996年就职于中国水利水电第二工程局轻钢分局，任财务科科长；1997年至2007年就职于安达臣华祥沥青有限公司，任总会计师；2008年至2009年就职于北京智耕慧勤管理顾问有限公司，任财务顾问；2010年3月进入本公司，现任本公司财务负责人。

4、核心技术人员基本情况

本公司核心技术人员为张晓冬、王占松、陶延勇，简历同上。

(二) 公司与其董事、监事、高级管理人员及核心技术人员签订的协议以及为稳定上述人员已采取或拟采取的措施

公司与董事、监事、高级管理人员及核心技术人员签订了劳动合同或聘用合同、竞业限制协议及保密协议。

上述人员多数为公司股东，这使得他们在日常工作中能够主动维护公司利益，使其行为符合公司整体利益的需要。同时，公司还将加强人力资源建设，完善激励机制，进一步保持上述人员的稳定。

（三）董事、监事、高级管理人员及核心技术人员持股情况

本公司董事、监事、高级管理人员及核心技术人员持股情况如下，除直接持股外，无以家属名义持有公司股份的情况。

序号	姓名	职务	持股数量（万股）	持股比例（%）
1	张晓冬	董事长、总经理、核心技术人员	367.18	24.890
2	王韶光	董事、副总经理	156.1128	10.584
3	罗苗	董事	0	0
4	李志兵	董事	0	0
5	张文杰	董事	11.6	0.786
6	张新杰	监事会主席	29.2	1.980
7	彭晗	监事	171.39	11.620
8	侯东	监事	0	0
9	陈萍	监事	0	0
10	张广顺	监事	0	0
11	谭占儒	监事	0	0
12	王邦海	董事会秘书	0.3	0.020
13	周小辉	总经理助理	0	0
14	王占松	总工程师、核心技术人员	0.2	0.014
15	陶延勇	副总工程师、核心技术人员	0	0
16	张伟	商贸部经理	0.2	0.014
17	杨爱民	财务负责人	0.5	0.034

七、公司业务和技术情况

（一）业务情况

1、主营业务

公司是国内领先的 RFID 生产设备研制及个性化解决方案提供商，主营业务为 RFID 生产设备的研发、生产、销售及相关技术服务。

2、主要产品及服务

（1）智能标签倒贴片封装设备

智能标签倒贴片封装设备为全自动高速 RFID Inlay 生产设备，它利用高精度视觉系统和智能机器人运动系统对半导体芯片和天线倒贴片绑定，其产品是物联网的最基础器件—智能标签。



（2）非接触智能卡生产设备

①冲孔机

冲孔机是公司自主研发的智能卡基材冲孔系统，由特殊优化的液压机和高精度冲孔模具组成，可以根据具体的片张尺寸、大小孔的位置等要求进行设计和生

产，支持 PVC、PETG、PET、ABS、TESLIN、PC 等基材。



②多头填装机

填装机是公司自主研发的全自动模块取放填装系统，由机器人、智能控制器、模块冲切系统、点胶系统和视觉系统组成。通过机器人把模块冲切系统冲切运送的模块填放到卡张上模块孔中，根据模块孔位置，填装位置可调整，并用胶水将模块加以固定，以待埋线和焊接。该系统可以通过计算机存储 10 万多种填装点位文件。



③多头埋线焊接一体机

埋线焊接一体机是公司自主研发的全自动天线植入和焊接系统，由工业机器

人、智能控制器系统组成。通过超声波产生的能量和天线植入系统，把漆包线植入到基材中并绕制设定的线圈，然后通过焊接系统把模块和天线牢固焊接起来，完成非接触智能卡的核心层制作。线圈的位置、大小、形状以及匝数可以通过计算机快速设定，并且可以存储 10 万多种埋线点位文件。

④层压机

层压机由 PLC 控制系统、机械液压系统组成，是具有热压、冷压的高精度、高产量智能型层压制卡设备。适用于各种包含 Inlay 层的非接触智能卡及标签卡的层合加工。



⑤冲卡机

冲卡机采用触摸屏友好（PLC 控制）人机界面操作，高灵敏度传感器配合进行横向搜索光标定位及进给送料。实现了平面内 X、Y 轴的双向定位，冲切精度不受物料边裁切精度的影响，定位精度高。进料冲切方式多样，能适用 PVC、ABS、PET、PETG 纸卡、混合材料等物料，适用 2X8、3X8、4X8、5X5 等不同版面。



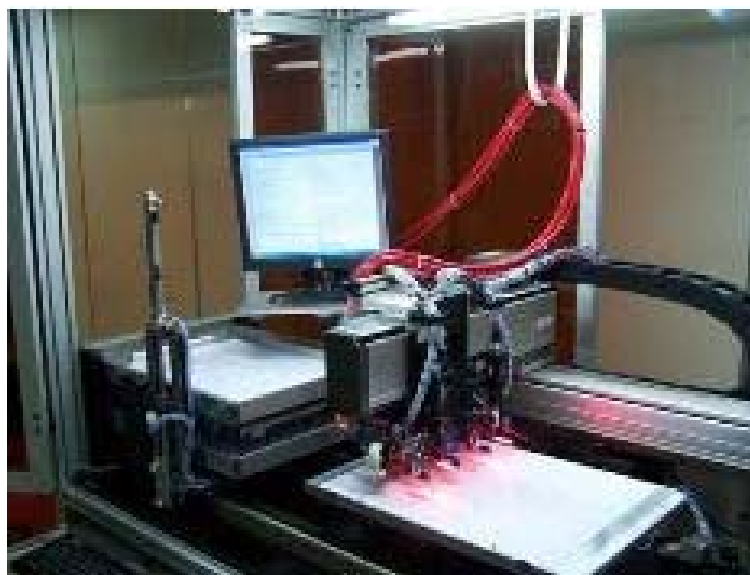
⑥补焊机

补焊机是公司自主研发生产的半自动补焊系统，用于产品拉力测试后或者需要补焊的 Inlay 的焊接。



⑦焊接机

焊接机是公司自主研发的全自动焊接系统，由工业机器人、智能控制器系统、焊接系统组成。



⑧视觉引导装订机

视觉引导装订机是公司自主研发的半自动视觉定位的卡片多层物料校准、装订系统，可适用于 PVC、PET-G、PC、TESLIN、PET 等不同材质的物料，及 4×8、3×8、5×5 等不同的片张布局。



(3) 其他

围绕 RFID 生产设备的生产及销售，公司还提供相关的技术服务。同时，公司还生产机器人视觉自动化设备

①航天太阳能电池封装设备、焊接设备

公司针对航天太阳能电池，自主研发了航天太阳能电池封装设备、航天太阳能电池组件自动焊接设备。设备采用高精度视觉引导机器人，精确点胶，高精度取放、定位，精密焊接。同时，产品扩展性强，柔性大，可适应不同类型组件、灵活实现产品切换。

②高精度视觉检测分拣设备

该设备通过系统集成机器人和国外高精度机器视觉系统，实现对工件的高精度检测和分拣等功能，采用国际领先的“vision on fly”技术，检测精度达到了5微米，是国内首台RFID半导体连接器高精度检测分拣设备。

3、经营模式

商业模式：公司通过产品研发、生产与销售等方式实现企业发展战略。在研发方面，公司将研发重点放在在非接触式智能卡、智能标签倒贴片封装设备研制领域，并与国内外相关领域的企业展开密切合作，进一步巩固已有的市场地位，并拓展新的国际市场空间；在生产与采购方面，公司采取“以销定产、以产定购”的模式组织生产及采购。因客户产品及工艺的不同，RFID生产设备需专门定制，生产管理部门根据销售部门签订的订单，统筹安排生产计划，采购部门根据生产计划组织采购。

销售模式：公司产品主要采取直销模式，通过为客户提供RFID生产所需设备与客户建立紧密合作关系，然后通过提供与设备密切相关的技术支持来为客户提供增值服务。

盈利模式：公司主要通过销售RFID设备实现公司业务收入及利润。

（二）主要产品和服务的技术含量、可替代性

1、主要产品和服务的技术含量

（1）智能标签倒贴片封装设备

智能标签倒贴片封装设备采用国际领先的机器人及视觉柔性自动化技术和半导体硅片柔性倒封装技术，实现了在智能标签生产过程中从晶圆（Wafer）上取下芯片（Die）、翻转芯片、芯片放置位置识别、点胶、热压、读写测试及标示等功能，并可将制作好的宽幅智能标签分切为成卷的窄幅或者大张的智能标签。产品具有以下特点：

- ◆ 采用全球最高端美国机器人及视觉技术，利用高精度视觉系统和智能机器人运动系统对半导体芯片和天线倒贴片绑定，绑定精度可高达 28um
- ◆ 专利热压技术，尤其适应国产芯片。并且对常用芯片配有成形工艺参数
- ◆ 可处理不同的芯片、天线，具有强大的灵活性
- ◆ 可选的 Tray 盘功能，打样快速、灵活、品质高
- ◆ 专利点胶技术，胶水耗量小

（2）非接触智能卡生产设备

①冲孔机

冲孔机设有独立的液压与电气控制系统，采用按钮集中控制，可实现定压和定程二成型工艺，具有保压延时和自动回程等性能，压力与行程可在规定的范围内进行调整。

②多头填装机

多头填装机带视觉导航功能，填装精度高，卡片产品合格率高，填装模块可正装或倒装，并可自动检测、自动上下料。

③多头埋线焊接一体机

多头埋线焊接一体机实现了对高精度机器人、超声焊接设备、电阻精细焊接设备及其它自动化执行器件的高精度集成和控制。该设备在美国 adept 机器人开发环境下，开发出具有中文人机界面的程序，设备架构和器件选型合理，生产速度可达 4000 卡/小时，是同类设备的 125-150%，废品率是同类设备的 10%-50%，故障率是同类设备的 10%-50%，占地面积是同类设备的 40-60%。且生产出的产品耐用时间长，可以通过 20 次以上弯扭曲测试，确保可以使用 20 年，已经大量应用于身份证等国家项目。

④层压机

层压机采用进口优质液压系统，具有多级加压、关闭仓门有效保温、层压效果均衡、冷热层合单独封闭互不干扰、层合工作结束自动开启仓门等特点。

⑤冲卡机

冲卡机采用 PLC 人机界面，操作便捷；各冲切点的位置参数可调、精度高；采用专业高灵敏度光电识别装置读取定位标志，定位精度小于 0.10mm。

⑥补焊机

补焊机采用与大型自动化焊接机或埋焊一体机完全相同的高精度电流发生

器、焊接头，可以和这些设备的相应元件完全互换，减少大型设备的停机维修时间。具有自动能量输出调整、焊接压力控制、光学定位等特点。

⑦焊接机

焊接机采用高性能机器人运动及智能机器人控制系统，精度高，推力大，故障率低；具备视觉功能；可以精确定位铜线位置，确保焊片精确对准铜线；焊接变形小，强度高；采用最新设计的焊接电流发生器；独有设计的焊片导轨系统，延长焊接导轨寿命，提高焊接定位精度；可以防止腐蚀性气体长期侵蚀造成的凹槽。

⑧视觉引导装订机

视觉引导装订机摒弃了以前老式的暗室装订系统的缺点，具有视觉定位、剪度高、操作简单、电脑系统控制、稳定性高等特点。

2、主要产品和服务的可替代性

(1) 智能标签倒贴片封装设备

2006年，德国 Muehlbauer（纽约）公司宣布其研发的智能标签生产线终于实现了从原材料到成品标签的生产功能，成为当时全球唯一的全自动 RFID 智能标签生产线供应商。随着 RFID 技术的深入应用，国际设备巨头纷纷抢滩 RFID 市场。国际设备厂商的先入优势，奠定了其在全球 RFID 生产设备领域的垄断地位。

近年来，随着物联网概念在国内的兴起，国内企业也开始纷纷试水 RFID 生产设备的研发。但是，由于起步晚，大部分厂家缺乏核心技术，至今没有形成自主产品。而公司进入 RFID 行业较早，自 2004 年成立以来，一直致力于 RFID 生产设备的研发，历经多年的技术攻关，终于自主研发了全套生产技术，并在上海中京电子标签集成技术有限公司、上海鲁能中卡智能卡有限公司等公司成功应用。公司智能标签倒贴片封装设备的问世，打破了国际巨头在该业务领域的垄断，成为推动 RFID 生产设备国产化的先锋。长期来看，公司将有望利用价格优势及本土优势，逐步替代国内市场的进口设备；而另一方面，RFID 生产设备强大的技术壁垒也注定了国内厂家短期内不可能赶超公司。因此，从这个意义上，公司产品至少在未来两至三年内具有不可替代性。

(2) 非接触智能卡生产设备

公司非接触智能卡设备主要应用于 RFID 身份识别产品的生产。在我国二代身份证推行过程中，公司设备基本覆盖了各大身份证生产企业，如中国公安部第

一研究所、中国机动车辆安全鉴定检测中心、航天信息股份有限公司、东信和平智能卡股份有限公司等。而且，公司产品还成功打入印尼市场，与德国Muehlbauer等知名国际设备供应商直接竞争，并赢得业务机会，充分证明了公司产品的竞争能力。

（三）所处行业的基本情况

按照证监会发布的《上市公司行业分类指引》，公司所处的行业属于其他电子设备制造业（C57），具体为 RFID 生产设备的研发、生产和销售及相关技术服务。

1、RFID 技术概念

RFID 是一项利用射频信号通过空间耦合（交变磁场或电磁场）实现无接触信息传递，并通过所传递的信息达到识别目的的技术。

最简单的 RFID 系统由电子标签（Tag）、读写器（Reader）和天线（Antenna）三部分组成，在实际应用中还需要其他硬件和软件的支持。电子标签芯片中存储有能够识别目标的信息，其作用是将待识别物品的标识信息记载在标签的存储区内；读写器的作用是将约定格式的待识别物品的标识信息写入电子标签的存储区中（写入功能），或在读写器的阅读范围内以无接触的方式将电子标签内保存的信息读取出来（读出功能）；天线用于发射和接收射频信号，天线往往内置在电子标签或读写器中。

2、RFID 产品及其应用

当前民用领域 RFID 产品主要分非接触智能卡和智能标签两大类。非接触智能卡已广泛应用于身份证件、金融、交通、安防等众多领域，智能标签则已在仓储、物流、智能交通、电子钱包、电子票证、动物跟踪管理、容器识别、食品及药品安全监管等领域获得了更为广泛的应用。概括而言，RFID 产品主要应用于以下领域：

①身份证明：全世界安全局势的恶化，带来了对高安全性、可频繁查验使用的非接触智能卡身份识别证件（身份证、电子护照、驾驶员卡、社会保障卡）的需求。很多的国家（印尼，肯尼亚，俄罗斯等很多国家）都在考虑沿用中国的第二代身份证制作体系，计划推出类似中国的非接触智能卡身份证系统和电子护照

制作系统，来实现对国家安全局势更高量级的监控。

②信用卡安全：为防止信用卡盗窃的损失，银行卡加芯片和非接触接口的大规模潜在市场正在逐步升温，将来大部分银行卡必将改变成为具有非接触接口的双界面卡。

③电子支付：如 Visawave, Paypass 等符合 EMV 标准的电子支付及公交一卡通等。

④物体的安全防伪：可以使该货物实现无假货，大幅提升其销售额、利润额及管理水平。应用不仅仅局限于商品的防伪，在房产证、车牌、驾驶证等证件领域、智能机场系统、邮政、快递包裹自动处理系统、集装箱管理系统等，均可通过 RFID 的实施大幅度降低社会成本，提高社会安全性。

⑤物流及供应链管理：通过采用 RFID 技术，人们可以清楚地了解产品从生产、运输、物流、仓储、销售的情况，及时根据市场反映做出调整，有效降低库存和物流成本。

3、RFID 产业链

一条完整的 RFID 产业链包括八大主要环节：

(1) 标准的制定；(2) 芯片的设计与制造。该环节是 RFID 产业链的核心，通用芯片的设计与制造技术掌握在飞利浦 (Philips)、德州仪器 (TI)、Amtech 公司等少数国际巨头手中；(3) 天线的设计与制造；(4) 标签封装，即把标签和芯片封装到一块，能够读写；(5) 读写设备开发与生产；(6) 中间件；(7) 应用软件；(8) 系统集成等

公司主营业务为 RFID 生产设备的研发、生产、销售及相关技术服务，主要服务于 RFID 产业链的第四个环节，为标签封装提供设备及技术支持。

4、RFID 生产设备市场前景

RFID 生产设备的市场前景，当然取决于 RFID 标签的应用及发展。

(1) 近几年 RFID 标签的发展趋势

表6 2004—2008年中国RFID标签市场规模与增长(按销售额)

年份	2004年	2005年	2006年	2007年	2008年
销售额(亿元)	3.5	14.4	38.9	37.8	25.7
增长率	59.2%	311.4%	170.1%	-2.9%	-31.9%

数据来源: 赛迪顾问 2009, 01

图6 2004—2008年中国RFID标签市场规模与增长(按销售额)



数据来源: 赛迪顾问 2009, 01

根据赛迪顾问研究报告, 由于二代身份证的推行, 2004年-2006年期间, 我国RFID标签销售呈现爆发式增长。2007年-2008年, 随着二代身份证市场的逐步成熟, 发卡量逐步减少, RFID标签市场销售额亦随之下降。

(2) 未来RFID标签市场发展预测

表30 2009—2011年中国RFID市场规模预测(按销售额)

单位: 亿元

分类	2009年	2010年	2011年
标签	25.3	27.9	31.1
阅读器	36.0	40.2	44.7
软件/中间件	19.0	24.0	29.4
合计	80.3	92.1	105.2

数据来源: 赛迪顾问 2009, 01

表31 2009—2011年中国RFID市场产品销售额增长率预测

分类	2009年	2010年	2011年
标签	-1.9%	10.4%	11.4%
阅读器	10.7%	11.6%	11.3%
软件/中间件	30.5%	25.8%	22.7%
合计	10.2%	14.6%	14.3%

数据来源: 赛迪顾问 2009, 01

根据赛迪顾问研究报告, 由于二代身份证的推行, RFID标签市场在2006年

达到 38.9 亿元的峰值，2007 年、2008 年开始逐步下滑。而 2009 年身份证发卡量仍将有所减少，受此影响，预计 2009 年电子标签规模仍将继续下滑。其后，随着证照防伪应用的增多，以及 RFID 在电子支付、物流及供应链管理领域的应用，2010 年开始，标签市场将再次呈现增长。

而根据首届亚洲智能卡展“RFID 与物联网高峰论坛”会议上，中国信息产业商会发布的“中国 RFID 与物联网 2009 年度发展报告”，据统计，在已经过去的 2009 年中，中国 RFID 产业市场规模已达到 85.1 亿元，与赛迪顾问的预计基本相符。

（3）RFID 生产设备市场前景

目前，尚未发现权威机构公开单独对 RFID 生产设备的市场规模进行评测。但是可以肯定，RFID 电子标签的应用必将直接引致对生产设备的需求。鉴于专业机构对国内标签市场一致的乐观预期，有理由相信，我国未来 RFID 生产设备的市场需求将出现较大幅度的增长。

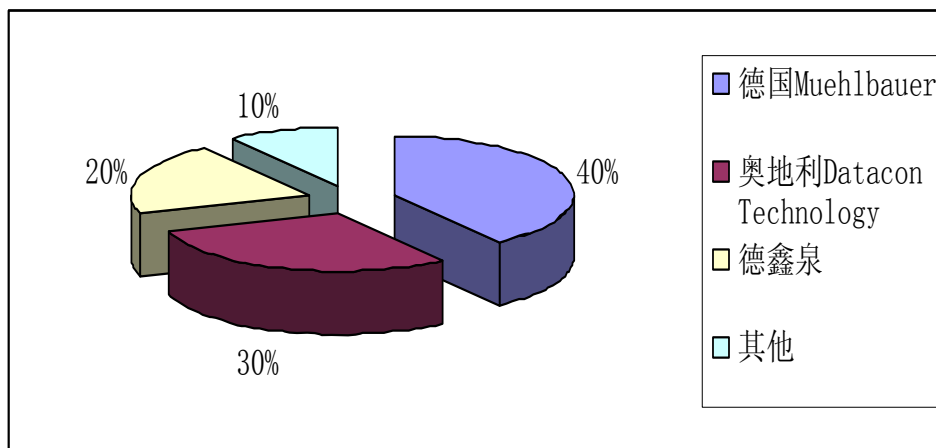
而国际市场上，随着中国二代身份证项目的成功应用，全球范围内已经树立了典范效益，印尼、印度等国外政府也正在或计划推行 RFID 身份证明。对 RFID 生产设备厂商而言，也将带来巨大的国际商机。

（四）公司面临的主要竞争状况

1、公司主要竞争对手及其基本情况

（1）智能标签封装设备领域

根据公司的市场调查，国内智能标签设备市场呈现以下竞争格局：



德国Muehlbauer（纽豹）公司：全球首个全自动RFID智能标签生产线供应商。占有国内智能标签设备40%的市场份额。公司在国际市场及大部分的国内市场，均与其有过直接竞争，是公司最大的竞争对手。

奥地利Datacon Technology公司：在国内的市场份额达30%，是本公司仅次于德国Muehlbauer的竞争对手。

其他10%的市场份额主要为国内设备厂商，但大部分并无核心技术，产品主要依靠外购核心模块组装，与公司自主产品相比，并不具有竞争力。

（2）非接触智能卡设备领域

目前，随着国内二代身份证需求的回落，公司非接触智能卡设备市场主要以国际拓展为主。国际市场上，德国Muehlbauer（纽豹）公司依然是公司最大的竞争对手。

2、本公司竞争优势及劣势

（1）智能标签封装设备领域

目前，国内设备厂商中，由于大部分起步较晚，缺乏核心技术及产品，因此本公司与之相比，在技术、品牌、客户资源等方面都有着绝对的优势。而与国际竞争对手相比，本公司在国内市场的竞争优势也较为明显：

- ◆ **价格优势：**目前，国内RFID生产设备主要还是来源于进口。而公司研发的智能标签倒贴片封装设备是具备完全自主知识产权的国产设备，相对进口设备昂贵的售价，公司产品具有明显的高性价比，客户可大大节约购置成本，迅速缩短成本回收期。
- ◆ **本土化优势：**相对国外供应商而言，公司作为国内本土的设备供应商，在产品 & 工艺设计上能够充分考虑中国国情，帮助客户提高产品定制的质量，在工艺设计、原材料供应等方面提供全套解决方案。同时，在产品售后，公司能够为客户提供更加便捷的技术服务，从而降低客户的设备维护成本，提高设备效率。

竞争劣势方面：由于国际厂商市场先入优势明显，因此在产品及品牌的认知上，公司处于一定的劣势。

（2）非接触智能卡设备领域

竞争优势方面：技术优势，设备速度高出同类设备20%以上；资源优势，公司是国内二代身份证制造设备最大的供应商之一，积累了丰富的客户资源及技术

经验。

竞争劣势方面：公司规模较小，尚未建立覆盖全球的营销网络，海外业务拓展成本较高。

3、公司采取的竞争策略和应对措施

(1) 市场及商业模式：通过对市场的准确深度分析，提前准备，为切入RFID、物联网两年后有巨大发展的细分市场做好研发准备工作。

商业模式创新上，通过公司具有核心竞争力的RFID物联网核心生产、质检、频率分析等设备，带动上下游产业链条的一揽子服务销售；从更多方面为客户创造价值，并提供公司独有的产品和服务。

(2) 销售：强力推广具有优势的细分市场；强力推广公司具有技术和性价比优势的高端非接触智能卡生产全面解决方案；强力推广具有性价比优势、一揽子服务优势的中低端智能标签生产全面解决方案。

(3) 技术：强力研发优势不够的细分市场产品；强力研发具有高性价比的高端智能标签生产设备；强力研发中低端非接触智能卡设备以占领更多细分市场的更多份额。

(4) 管理：全面执行ISO9001标准化管理以提高工作效率、降低管理成本、降低工作差错率；提供丰富并有竞争力的待遇，包括强化关键员工持股、完善普通员工的绩效考核、职业发展规划、培训等各方面措施，使员工可以拧成一股绳，自发自动的尽全力为公司做贡献，从而也为自己获得更好的回报。

(五) 知识产权及商标

1、截止本报价转让说明书发布之日，公司拥有的发明、实用新型专利情况见下表：

序号	专利名称	专利类别	专利号	专利申请时间	专利权人
1	多头分组式填装机	实用新型	ZL200720149790.5	2007年6月22日	有限公司
2	多头埋线焊接一体机	实用新型	ZL200720149791.X	2007年6月22日	有限公司
3	具有视觉、点胶及填装功能的智能填装头	实用新型	ZL200720169676.9	2007年7月11日	有限公司
4	可使用芯片的智能标签及倒装芯	实用新型	ZL200820079521.0	2008年3月21日	有限公司

	片模块生产设备				
5	埋线头	实用新型	ZL200520146994.4	2005年12月26日	有限公司
6	射频识别装置	实用新型	ZL200820078588.2	2008年1月17日	有限公司
7	射频识别装置	实用新型	ZL200920107533.4	2009年4月24日	有限公司
8	多头埋线机	实用新型	ZL200720148915.2	2007年4月25日	有限公司
9	一种高垂直度、温度及压力处理装置	实用新型	ZL200920105630.X	2009年2月3日	有限公司
10	多头埋线机	发明	ZL200710098720.6	2007年4月25日	有限公司
11	多点压力均衡控制机	发明	ZL200710118984.3	2007年6月15日	有限公司

根据《专利法》的规定，实用新型专利权自专利申请日起算，专利权期限为10年。发明专利权自专利申请日起算，专利权期限为20年。

2、公司享有的计算机软件著作权有：

编号	名称	著作权人	登记号	首次发表日期	权利取得方式
1	智能标签封装设备运行软件 V1.0	有限公司	2008SR07148	2007年7月8日	原始取得
2	非接触智能卡设备运行软件 V1.0	股份有限公司	2010SR024659	2007年9月5日	原始取得

根据《中华人民共和国著作权法》第21条第二款的规定：“法人或者其他组织的作品、著作权（署名权除外）由法人或者其他组织享有的职务作品，其发表权、本法第十条第一款第（五）项至第（十七）项规定的权利的保护期为五十年，截止于作品首次发表后第五十年的12月31日，但作品自创作完成后五十年内未发表的，本法不再保护。”

3、公司拥有注册商标：

序号	图案	证书编号	注册人	核准使用商品类别
1		4909128	有限公司	第7类

（六）核心技术来源和取得方式、自主技术占核心技术的比重、核心技术所有权情况及其在国内外同行业的先进性

公司核心技术全部来源于自主研发，大部分已经申请或正在申请专利保护。核心技术相对同行业的先进性主要体现在以下方面：

- ◆ 采用国际领先的机器人及视觉处理技术，利用高精度视觉系统和智

- 能机器人运动系统对半导体芯片和天线倒贴片绑定，绑定精度高；
- ◆ 可根据客户的不同需求，进行不同配置，以生产不同规格的智能标签；
 - ◆ 采用半导体硅片倒封装技术，电机配合高精度机加工件进行硅片的拾取、翻转、定位、放置及导电胶处理；
 - ◆ 通过设计的具有视觉、点胶及填装功能的智能填装头，创造性地将视觉、点胶、硅片填装放到同一个工作单元乃至机器人上；
 - ◆ 设备速度快、精度高，震荡小，大幅度提高了工艺技术的集成度；
 - ◆ 采用多头压力自动均衡控制系统，控制精度高。

（七）研究开发情况

公司产品研究开发由总工程师、副总工程师负责，机械部、自动及售后部、软件研发部三个部门完成。部门职能包括：负责调研和落实公司高层制定的研发方向的技术可行性；制定研发总方案和执行进度计划；组织技术方案评审；组织方案实施，完善样机；制定新产品技术指标。

截止2010年8月，公司拥有负责研究开发的专业技术人员28人，其中2人具硕士学历、21人具本科学历、5人具大专学历。

近两年又一期，公司研究开发费用占营业收入的比重见下表：

期间	研究开发费用（元）	营业收入（元）	比重（%）
2008年度	492,224.91	9,103,884.84	5.41
2009年度	1,276,399.95	17,617,313.10	7.25
2010年1-6月	786,412.23	9,365,855.96	8.40

（八）前五名主要供应商及客户情况

近两年又一期，公司前五名供应商及客户情况如下：

2008年度	供应商	采购金额	占全年比重
1	灵高超声波（上海）有限公司	978,000.00	10.02%
2	美国 Innovation Matrix 公司	652,486.77	6.68%
3	天津维杰泰克自动化技术有限公司	569,447.44	5.83%
4	深圳韦伯特精密焊接机械贸易行	489,346.16	5.01%

5	美国 Hover-Davis Inc	417,064.04	4.27%
合计		3,106,344.41	31.81%

2009 年度	供应商	采购金额	占全年比重
1	北京驹创鼎盛科技发展有限公司	221,849.70	5.94%
2	北京沙德纳国际商贸有限公司	227,346.09	6.08%
3	天津维杰泰克自动化技术有限公司	505,014.00	13.51%
4	灵高超声波（上海）有限公司	316,500.00	8.47%
5	美国 Innovation Matrix 公司	439,709.44	11.77%
合计		1,710,419.23	45.77%

2010 年 1-6 月	供应商	采购金额	占全年比重
1	美国 PPG Industries	458,126.63	7.20%
2	瑞安市正东工控设备有限公司	435,897.44	6.85%
3	美国 Adept Technology Inc	331,266.73	5.21%
4	灵高超声波（上海）有限公司	317,948.72	5.00%
5	北京惠航国际贸易代理有限公司	240,563.23	3.78%
合计		1,783,802.75	28.04%

2008 年度	客户	销售收入	占全年比重
1	印尼 PT. Pura Barutama	3,184,352.99	34.98%
2	航天信息股份有限公司	1,440,000.00	15.82%
3	北京意诚信通科技有限公司	1,128,205.16	12.39%
4	中国电子科技第十八研究所	1,050,427.41	11.54%
5	库卡自动化设备（上海）有限公司	310,256.41	3.41%
合计		7,113,241.97	78.14%

2009 年度	客户	销售收入	占全年比重
1	北京意诚信通科技有限公司	3,247,863.29	18.44%
2	上海中京电子标签集成技术有限公司	3,247,863.26	18.44%
3	印尼 PT. PLASINDO LESTARI	2,561,887.50	14.54%
4	上海鲁能中卡智能卡有限公司	2,119,658.12	12.03%
5	中山市达华智能科技有限公司	1,538,461.54	8.73%
合计		12,715,733.71	72.18%

2010年1-6月	客户	销售收入	占全年比重
1	上海优比科包装材料有限公司	1,846,153.85	19.71%
2	上海复旦天臣新技术有限公司	1,760,683.76	18.80%
3	上海鲁能中卡智能卡有限公司	1,395,833.33	14.90%
4	东信和平智能卡股份有限公司	1,027,764.96	10.97%
5	中山市达华智能科技有限公司	798,290.60	8.52%
合计		6,828,726.50	72.91%

公司近两年又一期无单一销售额超过年度销售总额 50% 的客户，无单一采购额超过年度采购总额 50% 的供应商。公司董事、监事、高级管理人员和核心技术人员、持有公司 5% 以上股份的股东不在上述供应商或客户中占有权益。

八、公司业务发展目标及其风险因素

（一）未来两年内的发展计划

1、总体战略

公司将持续专注于 RFID 生产设备领域，不断提高技术水平，保持国内领先优势，并力争成为世界一流的 RFID 生产、应用全面解决方案提供商。

整体经营目标及主要业务的经营目标：

首先，巩固和加强在 RFID 生产设备领域的优势地位，继续扩大智能标签封装设备、非接触智能卡设备领域的市场份额，发挥自身的技术和成本优势，不断地提高管理水平，争取最大产能；其次，开拓新的增值服务业务，通过设备带动相关原材料、工艺及半成品的销售，增加盈利空间；最后，公司将继续大力拓展海外市场，利用自主技术和价格优势，扩大国际市场份额。

2、具体业务计划

（1）产品提升计划

除现有产品的技术升级外，公司将通过为客户提供更多的增值服务来提升产品价值。在传统的产品销售及售后服务的基础上，向产品工艺设计、原材料供应延伸，为客户提供 RFID 生产所需设备、工艺、原材料等一揽子解决方案。

（2）技术研发计划

公司将加快下一代埋线技术研发，WF 改造进程，更高速倒贴片设备研发，双界面设备研发等，为成为世界一流的 RFID 设备制造商打下技术基础。

（3）市场营销计划

公司将通过一系列的增值服务，稳定与现有客户的合作，并将加大对新客户的开拓，适时在上海、珠三角以及海外市场设立分支机构。同时，在美国 Adept 机器人独家代理带来的业务资源的基础上，本公司还将与本领域全球知名的美国 Datacard 集团（全球知名的企业，ID 卡安全和卡个性化解决方案的世界领导者）协作，共同推广本公司产品的销售。

（4）人员扩充计划

公司将加大人才招募力度，积极吸纳公司发展需要的技术类、营销类、管理类人才，为企业未来发展和落实战略计划打好基础。

（5）融资计划

为满足公司快速发展的资金需求，公司计划在近两年内择机进行一次增资扩股，募集资金将用于技术研发、生产线扩充、营销网络建设等方面。

（二）对公司业绩和持续经营产生不利影响的因素及相应对策

1、市场竞争的风险

公司是一家RFID生产设备、应用全面解决方案提供商，拥有自主知识产权、自主品牌、自主核心技术。随着RFID设备相关技术的不断成熟，产品竞争日趋激烈，产品价格可能会向下调整，公司面临市场竞争的风险。

对策：公司将利用行业先入优势，准确把握RFID技术最新发展动向，在保持原有技术领先的基础上，根据最新的市场需求，不断开发出新产品，并通过新技术、新工艺提高原有产品的技术含量和性价比，提高公司竞争能力。

2、财务风险

（1）公司自主研发的智能标签倒贴片封装设备于2008年开始正式投产，自2009年开始实现收入，并在收入实现当期直接拉动公司经营业绩的高速增长。随着RFID技术的应用及普及，智能标签倒贴片封装设备将是公司主力推广的产品，成为公司最主要的盈利来源。在推动公司收入大幅增加的同时，也可能引致部分财务反应：

业绩阶段性波动：智能标签倒贴片封装设备属于高科技成套设备，生产投入大、生产周期长，完工后，其后续的安装、调试、验收也需要一定的时间。因此，财务核算上从投产至收入确认需要较长的时间。目前，公司规模尚较小，资金能力有限，尚不能实现大规模生产，在此产品发展的初期阶段，公司收入的实现势必会依赖于少数几个订单的生产进度，经营业绩将随之呈现阶段性波动。

收入毛利率下降：目前，智能标签倒贴片封装设备尚处于推广期，客户数量不多，公司议价能力不强，故该产品的平均毛利率相对其他产品较低。该种状况在产品推广期内可能会持续，在此期间，随着其收入占公司总体收入权重的提高，公司毛利率可能会有所下降。

应对措施：公司将加大在市场拓展方面的力度，开发更多客户，提高销售额。同时，公司将借助新三板的融资平台，为扩大生产规模筹集资金。在订单不断增加，产能不断扩张的情况下，业绩阶段性波动的问题将逐步消除。而另一方面，随着销售规模的扩大，固定生产成本也将被摊薄，技术水平的不断提高也将进一步降低成本，从而促进产品毛利率的回升。

（2）税收风险

①所得税

根据《北京市新技术产业开发试验区暂行条例》（京政发[1988]49号）的规定，公司作为北京中关村科技园区的高新技术企业，适用15%的所得税优惠税率，并自开办之日起所得税三免三减。公司2008年度、2009年度所得税按照该政策处于减半期。

2008年1月1日，新所得税法实施。根据国家税务总局国税函[2009]203号《关于实施高新技术企业所得税优惠有关问题的通知》的规定：“原依法享受企业所得税定期减免税优惠尚未期满同时符合本通知第一条规定条件的高新技术企业，根据《高新技术企业认定管理办法》以及《科学技术部 财政部 国家税务总局关于印发〈高新技术企业认定管理工作指引〉的通知》（国科发火〔2008〕362号）的相关规定，在按照新标准取得认定机构颁发的高新技术企业资格证书之后，可以在2008年1月1日后，享受对尚未到期的定期减免税优惠执行到期满的过渡政策。”2008年12月24日，公司按照《高新技术企业认定管理办法》的规定取得了高新技术企业证书。2009年4月28日，经北京市丰台区国家税务局第五税务所05-01-008号“企业所得税减免税备案登记书”确认，公司“2008年1月1日之2009年12月31日减按7.5%征收企业所得税，2010年1月1日至2010年12月31日按15%征收企业所得税。”公司2008年度及2009年度所得税已经汇算清缴，汇算清缴实际执行税率为7.5%。

2010年4月21日，国家税务总局发布了国税函[2010]157号《关于进一步明确企业所得税过渡期优惠政策执行口径问题的通知》，根据该文件：“居民企业被认定为高新技术企业，同时又处于《国务院关于实施企业所得税过渡优惠政策的通知》（国发[2007]39号）第一条第三款规定享受企业所得税“两免三减半”、“五免五减半”等定期减免税优惠过渡期的，该居民企业的所得税适用税率可以选择依照过渡期适用税率并适用减半征税至期满，或者选择适用高新技术企业的

15%税率，但不能享受 15%税率的减半征税。”

经北京永拓会计师事务所有限责任公司审计，公司 2008 年度、2009 年度按照 7.5%税率应交所得税分别为 165,430.31 元、367,309.41 元，并在报告期财务报表中据此确认当期所得税费用。根据国税函[2010]157 号文件，公司存在按照 12.5%或 15%的税率补缴 2008 年度及 2009 年度税款的可能。同时，未来国家关于高新技术企业税收政策若发生进一步变化，也可能对公司业绩产生一定影响。

②增值税

根据《国务院关于印发鼓励软件产业和集成电路产业发展若干政策的通知》（国发[2000]18 号）的规定，公司作为增值税一般纳税人，销售其自行开发生产的软件产品，享受“2010 年前按 17%的法定税率征收增值税，对实际税负超过 3%的部分即征即退”的优惠政策。

2009 年度，公司符合上列条件的软件产品销售收入为 2,376,068.28 元，占当期营业收入的 13.49%。取得软件产品增值税即征即退收入 299,018.24 元，占当期净利润的 6.36%。未来，因税收政策变化或公司不再符合税收优惠条件，公司经营业绩将受到一定的影响。

另外，2006 年，公司将自产的非接触智能卡生产设备用于出租。税务上，公司将设备生产中已抵扣的进项税按照增值税暂行条例第十条“用于非增值税应税项目的购进货物”理解，作进项税转出处理。而根据增值税暂行条例实施细则第四条的规定，“将自产或委托加工的货物用于非应税项目”应作为视同销售处理，计算销项税额。公司的税务处理方式与增值税暂行条例实施细则第四条的规定存在一定的差异，可能存在一定的税务风险。

应对措施：公司将致力于市场开拓及产品价值提升，提高公司的盈利能力，减少税收优惠对公司经营业绩的影响；公司也将密切关注税收政策的变化方向，不断保持在技术上的领先及创新优势，确保持续符合税收优惠的相关资质；同时，公司将加强与税局的沟通，确保公司对经济业务的税务处理方式符合税法规定。

（3）坏账准备计提不足

公司坏账准备计提比例较低，公司可能会存在坏账准备计提不足的风险。

应对措施：公司将始终保持与客户的密切联系，加强对应收款项的催收及管理，尽量避免坏账损失的发生。

3、技术风险

（1）技术被泄密的风险

公司作为高科技企业，产品技术含量高，拥有多项核心技术，一旦技术秘密泄露，可能会削弱公司产品的竞争力。

应对措施：公司对核心技术已经申请了各项发明专利及软件著作权，并与核心技术人员签订了保密协议及竞业限制协议，为核心技术提供了法律保障。

（2）核心技术人员流失的风险

作为高科技企业，拥有稳定、高素质的科技人才队伍对公司的发展壮大至关重要。因此核心技术人员的流失，可能会给公司经营带来一定的风险。

应对措施：公司与核心技术人员签订了保密协议及竞业限制协议，且大部分核心技术人员是公司的股东，这有利于调动其工作积极性。而且公司一直都实行人性化的人力资源管理，从精神上给员工以归属感。同时，公司还将建立立体的激励政策，在保证队伍物质要求的基础上，更多的为大家提供发展平台，满足其自我实现的需求。

4、控股股东不当控制风险

张晓冬为公司主要创始人、第一大股东且担任公司董事长、总经理，为公司的控股股东。如果控股股东利用其控股地位，通过行使表决权对公司的经营决策、人事、财务等进行不当控制，可能给公司经营和其他少数权益股东带来风险。

应对措施：公司自成立以来，根据《公司法》及公司章程，建立健全了法人治理结构，制定了一系列的基本规章制度；在制度执行中充分发挥股东大会、董事会和监事会之间的制衡作用，以控制该风险。

5、公司治理不完善风险

公司在2010年变更为股份有限公司。由于股份有限公司和有限责任公司在公司治理上存在较大的不同，特别是公司股份开展报价转让后，新的制度对公司治理提出了更高的要求。而公司在对相关制度的执行中尚需理解、熟悉，公司治理存在风险。

应对措施：公司在相关中介机构的帮助下，从变更为股份有限公司开始，比照上市公司的要求，制定了包括《公司章程》和相关配套的管理制度。同时，在推荐主办券商的帮助下，公司董事会、监事会及高管人员对公司治理中的运作有了初步的理解。在公司股份进行报价转让后，公司将在推荐主办券商的帮助和督导下，严格按相关规则运作，以提高公司规范化管理水平。

九、公司治理

（一）管理层关于公司治理情况的说明

1、关于公司治理的实际执行情况

公司成立之初，公司按照《公司法》和《公司章程》的规定建立起了公司治理的基本架构，股东会、执行董事和经理、监事能够各司其职；有限公司在实际运作过程中，基本能够按照《公司法》和《公司章程》的规定进行运作，公司不存在资金被控股股东、实际控制人及其控制的其他企业占用，或者为控股股东、实际控制人及其控制的其他企业担保的情况。有限公司运作也存在例如未按规定每年召开股东会，股东会没有会议记录，股东会届次记录不规范，公司变更住所无股东会决议等瑕疵，但这些形式瑕疵并不影响决议的实质效力。

股份公司成立后，公司按照《公司法》制定了股份公司章程、三会议事规则和总经理工作细则以及相关管理制度。股东大会选举组成了第一届董事会和监事会，建立了日常经营管理班子。公司日常运作能够按照《公司法》、《公司章程》和相关制度进行，监事会能够发挥正常作用，确实履行监督职能。

2、对内部控制的自我评估意见

公司的内部控制主要包括：国家法律法规、公司章程、《股东大会议事规则》、《董事会议事规则》、《监事会议事规则》和《总经理工作细则》以及公司各项管理制度。国家相关法规是公司内部控制的基本依据。公司重视对与公司内部控制相关法规的学习、贯彻，适时根据国家法规的颁布与变更修订公司内部控制文件，坚持依法治理公司。公司章程、股东大会议事规则、董事会议事规则、监事会议事规则是公司内部控制的依据。根据国家法律法规制定，公司章程对股东、董事、监事、高管的责任、义务做了明确约定。

公司 2008 年通过了 ISO9001: 2000 质量管理体系认证，建立了一套适应高新技术公司、以质量管理为核心的包含公司全部业务的程序、标准、制度、规范。公司从员工行为规范、技术开发与管理、商务（售后服务）、财务、物资、行政管理等方面制定、完善了公司各类管理制度，这些制度基本是以公司内部管理文

件形式公布、执行。这些制度覆盖了公司的领导层和全体员工，涵盖了公司管理的各个环节，符合公司的特点和现实情况，能够得到有效执行。

公司现有的一整套内部控制制度是针对公司的实际情况而制订的，内部控制制度有效地保证了公司经营业务的有效进行，保护了资产的安全和完整，能够防止并及时发现、纠正错误，保证了公司财务资料的真实、合法、完整，促进了公司经营效率的提高和经营目标的实现，符合公司发展的要求，在完整性、有效性和合理性方面不存在重大缺陷。公司内控制度得到完整、合理和有效的执行。

（二）对外担保、重大投资、委托理财、关联方交易等重要事项的决策和执行情况

公司自成立以来，未发生过对外担保、重大投资、委托理财。公司历史上存在股东无偿借款给公司的情况，借款事宜未履行关联交易决策程序。变更为股份公司后，公司在《公司章程》中对对外担保、重大投资、关联交易等进行了相关规定。股份公司成立之后，公司相关重要事项能够按照《公司章程》的规定执行。

（三）同业竞争情况

张晓冬先生已签署了《避免同业竞争承诺函》，公司不存在与控股股东、实际控制人及其控制的其他企业从事相同、相似业务情况。

（四）最近两年存在的违法违规及受处罚情况

公司最近两年未发生违法违规及受处罚的情况。

（五）管理层的诚信状况

公司全体董事、监事、高级管理人员近两年不存在因违反国家法律、行政法规、部门规章、自律规则等受到刑事、民事、行政处罚或纪律处分的情形；不存在因涉嫌违法违规行为处于调查之中尚无定论的情形；不存在对所任职（包括现任职和曾任职）的公司因重大违法违规行为而被处罚负有责任的情形；不存在负有数额较大债务到期未清偿的情形；不存在欺诈或其他不诚实行为等。

十、公司财务会计信息

除特别说明外，以下财务会计信息中的数据单位为人民币元。

（一）近两年又一期审计意见和经审计的财务报表

1、审计意见

公司聘请北京永拓会计师事务所有限责任公司对公司 2008 年度、2009 年度、2010 年 1-6 月的财务报表及财务报表附注进行了审计，并出具了京永审字(2010)第 14001 号、京永审字（2010）第 14616 号标准无保留意见的审计报告。

2、经审计的财务报表

资产负债表

资 产	2010. 6. 30	2009. 12. 31	2008. 12. 31
流动资产：			
货币资金	13, 182, 451. 46	1, 195, 577. 82	717, 837. 97
交易性金融资产			
应收利息			
应收票据			
应收账款	9, 718, 971. 63	6, 207, 799. 33	2, 170, 534. 41
其他应收款	782, 149. 14	527, 823. 91	166, 535. 71
预付款项	1, 473, 916. 06	425, 748. 83	121, 009. 50
存货	3, 625, 543. 24	3, 459, 371. 66	8, 212, 923. 65
一年内到期的非流动资产			
其他流动资产	544, 676. 80		
流动资产合计	29, 327, 708. 33	11, 816, 321. 55	11, 388, 841. 24
非流动资产：			
可供出售金融资产			
持有至到期投资			
长期应收款			
长期股权投资			
投资性房地产			
固定资产	1, 858, 639. 44	2, 065, 591. 97	2, 427, 554. 63

在建工程			
工程物资			
固定资产清理			
生产性生物资产			
油气资产			
无形资产	2,252,460.48	2,404,311.78	
开发支出	1,190,319.39	403,902.16	2,235,165.06
商誉			
长期待摊费用	35,323.14	52,984.62	172,020.77
递延所得税资产			
其他非流动资产			
非流动资产合计	5,336,742.45	4,926,790.53	4,834,740.46
资产总计	34,664,450.78	16,743,112.08	16,223,581.70

资产负债表（续）

负债及所有者权益	2010.6.30	2009.12.31	2008.12.31
流动负债：			
短期借款			1,000,000.00
交易性金融负债			
应付票据			
应付账款	1,745,984.30	1,163,855.98	1,372,907.78
预收款项	2,521,456.75	3,040,320.39	4,617,153.20
应付职工薪酬	226,311.85	172,848.01	188,789.43
应交税费	657,312.26	350,056.01	-404,972.73
应付股利			
应付利息			
其他应付款	246,715.83	247,993.84	1,925,315.21
一年内到期的非流动负债			
其他流动负债			
流动负债合计	5,397,780.99	4,975,074.23	8,699,192.89
非流动负债：			
长期借款			
应付债券			
长期应付款			
专项应付款			740,000.00
预计负债			

递延所得税负债			
其他长期负债			
长期负债合计			740,000.00
负债合计	5,397,780.99	4,975,074.23	9,439,192.89
少数股东权益			
股东权益：			
实收资本（或股本）	14,750,000.00	2,000,000.00	2,000,000.00
资本公积	13,341,615.39	302,000.00	22,000.00
盈余公积	117,505.44	1,000,000.00	803,884.76
未分配利润	1,057,548.96	8,466,037.85	3,958,504.05
报表外币折算差额			
所有者权益合计	29,266,669.79	11,768,037.85	6,784,388.81
负债及所有者权益合计	34,664,450.78	16,743,112.08	16,223,581.70

利润表

项 目	2010年1-6月	2009年度	2008年度
一、营业收入	9,365,855.96	17,617,313.10	9,103,884.84
减：营业成本	5,484,515.84	9,470,584.37	3,848,958.66
营业税金及附加	127,357.46	242,979.44	103,065.88
营业费用	1,117,960.09	1,352,513.59	1,637,159.60
管理费用	1,289,418.33	1,811,729.24	2,078,164.35
财务费用	-65.99	73,155.66	45,867.41
资产减值损失	-		
加：公允价值变动收益	-		
投资收益	-		
其中：对联营企业和合营企业的投资收益	-		
二、营业利润	1,346,670.23	4,666,350.80	1,390,668.94
加：营业外收入	8,626.21	422,233.44	17,762.00
减：营业外支出	245.45	17,625.79	22,140.86
其中：非流动资产处置损失	-		
三、利润总额	1,355,050.99	5,070,958.45	1,386,290.08
减：所得税费用	179,996.59	367,309.41	165,430.31
四、净利润	1,175,054.40	4,703,649.04	1,220,859.77
五、每股收益			
基本每股收益	0.08	2.35	0.61

稀释每股收益	0.08	2.35	0.61
--------	------	------	------

现金流量表

报 表 项 目	2010年1-6月	2009年度	2008年度
一、经营活动产生的现金流量			
销售商品、提供劳务收到的现金	6,851,762.09	12,514,749.56	13,401,795.66
收到的税费返还	67,529.62	45,608.28	
收到其他与经营活动有关的现金	185,216.72	1,905.05	750,956.67
现金流入小计	7,104,508.43	12,562,262.89	14,152,752.33
购买商品、接受劳务支付的现金	7,100,033.45	3,875,596.90	8,578,597.45
支付给职工以及为职工支付的现金	1,313,612.93	2,353,532.12	1,560,516.43
支付的各项税费	1,044,959.48	1,611,387.27	465,094.23
支付其他与经营活动有关的现金	1,758,154.56	1,879,955.56	2,415,434.41
现金流出小计	11,216,760.42	9,720,471.85	13,019,642.52
经营活动产生的现金流量净额	-4,112,251.99	2,841,791.04	1,133,109.81
二、投资活动产生的现金流量	-		
收回投资收到的现金	-		
取得投资收益收到的现金	-		
处置固定资产、无形资产和其他长期资产收回的现金净额	1,500.00	1,471.15	300.00
收到其他与投资活动有关的现金	-		
现金流入小计	1,500.00	1,471.15	300.00
购建固定资产、无形资产和其他长期资产支付的现金	9,450.00	1,315,425.64	2,427,465.30
投资支付的现金	-		
支付其他与投资活动有关的现金	-		
现金流出小计	9,450.00	1,315,425.64	2,427,465.30
投资活动产生的现金流量净额	-7,950.00	-1,313,954.49	-2,427,165.30
三、筹资活动产生的现金流量	-		
吸收投资收到的现金	16,332,750.00		
借款收到的现金	2,018,200.00		1,000,000.00
收到其他与筹资活动有关的现金	-		
现金流入小计	18,350,950.00		1,000,000.00
偿还债务支付的现金	2,243,874.37	1,000,000.00	
分配股利、利润或偿付利息支付的现金	-	50,096.70	47,704.25
支付其他与筹资活动有关的现金	-		
现金流出小计	2,243,874.37	1,050,096.70	47,704.25

筹资活动产生的现金流量净额	16,107,075.63	-1,050,096.70	952,295.75
四、汇率变动对现金的影响额	-		
五、现金及现金等价物净增加额	11,986,873.64	477,739.85	-341,759.74
加：现金及现金等价物余额	1,195,577.82	717,837.97	1,059,597.71
六：期末现金等价物余额	13,182,451.46	1,195,577.82	717,837.97

现金流量表补充资料

将净利润调节为经营活动现金流量	2010年1-6月	2009年度	2008年度
净利润	1,175,054.40	4,703,649.04	1,220,859.77
加：资产损失准备	-	25,210.56	
固定资产折旧	184,256.45	381,816.18	365,864.96
无形资产摊销	-		
长期待摊费用摊销	17,661.48	179,824.15	80,694.23
处置固定资产、无形资产和其他长期资产损失	-8,478.91	466.11	
固定资产报废损失	-	5,487.32	9,107.34
公允价值变动损失	-		
财务费用	-	50,096.70	47,704.25
投资损失	-		
递延所得税资产的减少	-		
递延所得税负债的增加	-		
存货的减少	-166,171.58	4,753,551.99	-4,770,248.61
经营性应收项目的减少	-5,388,563.17	-4,804,065.28	-527,720.11
经营性应付项目的增加	370,283.82	-2,623,446.87	3,953,843.53
其他	-296,294.48	169,201.14	753,004.45
经营活动产生的现金流量净额	-4,112,251.99	2,841,791.04	1,133,109.81
2、不涉及现金收支的投资和筹资活动：	-		
债务转为资本	-		
一年内到期的可转换公司债券	-		
融资租入固定资产	-		
3、现金及现金等价物净增加情况：	-		
现金的期末余额	13,182,451.46	1,195,577.82	717,837.97
减：现金的期初余额	1,195,577.82	717,837.97	1,059,597.71
加：现金等价物的期末余额	-		
减：现金等价物的期初余额	-		
现金及现金等价物净增加额	11,986,873.64	477,739.85	-341,759.74

股东权益变动表

项 目	行次	2010年1-6月					
		实收资本	资本公积	减：库存股	盈余公积	未分配利润	股东权益合计
一、上年年末余额	1	2,000,000.00	302,000.00		1,000,000.00	8,466,037.85	11,768,037.85
加：会计政策变更	2						0.00
前期差错更正	3					-9,172.46	-9,172.46
二、本年年初余额	4	2,000,000.00	302,000.00	0.00	1,000,000.00	8,456,865.39	11,758,865.39
三、本年增减变动金额（减少以“-”号填列）	5	12,750,000.00	13,039,615.39	0.00	-882,494.56	-7,399,316.43	17,507,804.40
（一）净利润	6					1,175,054.40	1,175,054.40
（二）直接计入股东权益的利得和损失	7	0.00	13,182,750.00	0.00	0.00	0.00	13,182,750.00
1、可供出售金融资产公允价值变动净额	8						
2、权益法下被投资单位其他股东权益变动的影响	9						
3、与计入股东权益项目相关的所得税影响	10						
4、其他	11		13,182,750.00				13,182,750.00
上述（一）和（二）小计	12	0.00	13,182,750.00	0.00	0.00	1,175,054.40	14,357,804.40
（三）股东投入和减少资本	13	3,150,000.00	0.00	0.00	0.00	0.00	3,150,000.00
1、股东投入资本	14	3,150,000.00					3,150,000.00
2、股份支付计入股东权益的金额	15						
3、其他	16						
（四）利润分配	17	0.00	0.00	0.00	117,505.44	-117,505.44	0.00
1、提取盈余公积	18				117,505.44	-117,505.44	0.00
2、对股东（或股东）的分配	19						
3、其他	20						
（五）股东权益内部结转	21	9,600,000.00	-143,134.61	0.00	-1,000,000.00	-8,456,865.39	0.00
1、资本公积转增资本（或股本）	22	302,000.00	-302,000.00				0.00
2、盈余公积转增资本（或股本）	23	1,000,000.00			-1,000,000.00		0.00
3、盈余公积弥补亏损	24						
4、其他	25	8,298,000.00	158,865.39			-8,456,865.39	0.00
四、本年年末余额	26	14,750,000.00	13,341,615.39	0.00	117,505.44	1,057,548.96	29,266,669.79

股东权益变动表

项 目	行次	2009 年度					
		实收资本	资本公积	减：库存股	盈余公积	未分配利润	股东权益合计
一、上年年末余额	1	2,000,000.00	22,000.00	0.00	803,884.76	3,958,504.05	6,784,388.81
加：会计政策变更	2						
前期差错更正	3						
二、本年年初余额	4	2,000,000.00	22,000.00	0.00	803,884.76	3,958,504.05	6,784,388.81
三、本年增减变动金额（减少以“-”号填列）	5	0.00	280,000.00	0.00	196,115.24	4,507,533.80	4,983,649.04
（一）净利润	6					4,703,649.04	4,703,649.04
（二）直接计入股东权益的利得和损失	7	0.00	280,000.00	0.00	0.00	0.00	280,000.00
1、可供出售金融资产公允价值变动净额	8						
2、权益法下被投资单位其他股东权益变动的影响	9						
3、与计入股东权益项目相关的所得税影响	10						
4、其他	11		280,000.00				280,000.00
上述（一）和（二）小计	12	0.00	280,000.00	0.00	0.00	4,703,649.04	4,983,649.04
（三）股东投入和减少资本	13	0.00	0.00	0.00	0.00	0.00	0.00
1、股东投入资本	14						
2、股份支付计入股东权益的金额	15						
3、其他	16						
（四）利润分配	17	0.00	0.00	0.00	196,115.24	-196,115.24	0.00
1、提取盈余公积	18				196,115.24	-196,115.24	0.00
2、对股东（或股东）的分配	19						
3、其他	20						
（五）股东权益内部结转	21						
1、资本公积转增资本（或股本）	22						
2、盈余公积转增资本（或股本）	23						
3、盈余公积弥补亏损	24						
4、其他	25						
四、本年年末余额	26	2,000,000.00	302,000.00	0.00	1,000,000.00	8,466,037.85	11,768,037.85

股东权益变动表

项 目	行次	2008 年度					
		实收资本	资本公积	减：库存股	盈余公积	未分配利润	股东权益合计
一、上年年末余额	1	2,000,000.00	22,000.00	0.00	681,091.76	2,860,437.28	5,563,529.04
加：会计政策变更	2						0.00
前期差错更正	3						0.00
二、本年年初余额	4	2,000,000.00	22,000.00	0.00	681,091.76	2,860,437.28	5,563,529.04
三、本年增减变动金额（减少以“-”号填列）	5	0.00	0.00	0.00	122,793.00	1,098,066.77	1,220,859.77
（一）净利润	6					1,220,859.77	1,220,859.77
（二）直接计入股东权益的利得和损失	7	0.00	0.00	0.00	0.00	0.00	0.00
1、可供出售金融资产公允价值变动净额	8						
2、权益法下被投资单位其他股东权益变动的影响	9						
3、与计入股东权益项目相关的所得税影响	10						
4、其他	11						
上述（一）和（二）小计	12	0.00	0.00	0.00	0.00	1,220,859.77	1,220,859.77
（三）股东投入和减少资本	13	0.00	0.00	0.00	0.00	0.00	0.00
1、股东投入资本	14						
2、股份支付计入股东权益的金额	15						
3、其他	16						
（四）利润分配	17	0.00	0.00	0.00	122,793.00	-122,793.00	0.00
1、提取盈余公积	18				122,793.00	-122,793.00	0.00
2、对股东（或股东）的分配	19						
3、其他	20						
（五）股东权益内部结转	21						
1、资本公积转增资本（或股本）	22						
2、盈余公积转增资本（或股本）	23						
3、盈余公积弥补亏损	24						
4、其他	25						
四、本年年末余额	26	2,000,000.00	22,000.00	0.00	803,884.76	3,958,504.05	6,784,388.81

（二）近两年又一期主要财务指标

指标项目	2010年1-6月	2009年度	2008年度
资产负债率	15.57%	29.71%	58.18%
流动比率（倍）	5.43	2.38	1.31
速动比率（倍）	4.76	1.68	0.37
应收账款周转率（次）	1.18	4.21	4.89
存货周转率（次）	1.55	1.62	0.80
毛利率	41.44%	46.24%	57.72%
净资产收益率	4.01%	39.97%	18.00%
扣除非经常性损益后的净资产收益率	4.00%	39.14%	18.05%
每股收益	0.08	2.35	0.61
每股净资产	1.98	5.88	3.39
每股经营性现金流量净额	-0.28	1.42	0.57

1、每股收益=当期净利润/期末股本总额；

每股净资产=期末净资产/期末股本总额；

每股经营性现金流量净额=当期经营性现金流量净额/期末股本总额；

其中有限公司阶段的期末股本总额按照有限公司注册资本计算。

2、按照整体变更并增资扩股后股本总额 1,475 万元计算，最近两年又一期的每股收益、每股经营性现金流量净额为：

指标项目	2010年1-6月	2009年度	2008年度
每股收益	0.08	0.32	0.08
每股经营性现金流量净额	-0.28	0.19	0.08

（三）报告期利润形成的有关情况

1、营业收入的主要构成

项目	2010年1-6月		2009年度		2008年度	
	营业收入	营业成本	营业收入	营业成本	营业收入	营业成本
主营业务	9,365,855.96	5,484,515.84	16,297,313.10	9,232,070.18	7,663,884.84	3,589,352.40
产品销售	6,837,545.59	3,993,387.06	14,037,101.18	7,953,941.02	5,405,378.72	2,228,420.60
配件销售	2,474,087.59	1,441,066.91	1,640,819.43	1,114,756.09	1,470,306.00	1,128,961.34

修理及技术服务	54,222.78	50,061.87	619,392.49	163,373.07	788,200.12	231,970.46
其他业务			1,320,000.00	238,514.19	1,440,000.00	259,606.26
设备租赁			1,320,000.00	238,514.19	1,440,000.00	259,606.26
合计	9,365,855.96	5,484,515.84	17,617,313.10	9,470,584.37	9,103,884.84	3,848,958.66

公司主营业务收入为 RFID 生产设备销售实现的收入，以及与设备相关的配件销售、修理修配及技术服务收入。公司其他业务收入为自产的非接触智能卡设备租赁收入。

2、营业收入的变动趋势及原因

随着智能标签倒贴片封装设备研发成功及投产，2009 年度公司营业收入增长明显，较 2008 年度增长 93.51%。由于设备租赁到期，2010 年 1-6 月，公司无其他业务收入，但主营业务收入已经达到 2009 年全年的近 60%。

3、主要费用情况

项目	2010 年 1-6 月		2009 年度		2008 年度	
	金额	占收入比重	金额	占收入比重	金额	占收入比重
营业费用	1,117,960.09	11.94%	1,352,513.59	7.68%	1,637,159.60	17.98%
管理费用	1,289,418.33	13.77%	1,811,729.24	10.28%	2,078,164.35	22.83%
合计	2,407,378.42	25.71%	3,164,242.83	17.96%	3,715,323.95	40.81%

公司期间费用主要为职工薪酬、差旅费、租赁费及研发支出等。2008 年度及 2009 年度，公司期间费用总体较为稳定，2009 年度由于办公场所搬迁租金支出降低，以及费用化研发支出的减少，费用总额较 2008 年度略有下降。2010 年 1-6 月，公司期间费用增长明显，1-6 月营业费用及管理费用总额已经达到 2009 年全年的近 80%，这主要由于公司扩充营销团队，加大了对智能标签倒贴片封装设备市场的拓展力度，营业费用增长较快；另一方面，由于筹划代办股份转让系统挂牌事宜，中介服务费用增幅较大。

4、重大投资

近两年又一期，公司未发生投资行为。

5、非经常性损益

项目	2010 年 1-6 月	2009 年度	2008 年度
1. 非流动性资产处置损益	-145.45	-5,953.43	-9,107.34
2. 计入当期损益的政府补助		99,500.00	0.00
3. 除上述各项之外的其他营业外收支净额	8,526.21	12,042.84	4,728.48

非经常性损益合计	8,380.76	105,589.41	-4,378.86
减：所得税影响金额	1,257.11	7,919.21	-328.41
扣除所得税后非经常性损益合计	7,123.65	97,670.2	-4,050.50

6、税项

(1) 企业所得税

根据《财政部 国家税务总局关于企业技术创新有关企业所得税优惠政策的通知》(财税[2006]88号)，公司适用15%的所得税税率。同时，根据《北京市新技术产业开发试验区暂行条例》(京政发[1988]49号)的规定，公司享受自开办之日起三免三减的所得税优惠政策。公司2008年度及2009年度处于减半期，执行减半后7.5%的优惠税率，2010年减半期满，执行15%税率。

(2) 增值税

根据《国务院关于印发鼓励软件产业和集成电路产业发展若干政策的通知》(国发[2000]18号)的规定，公司作为增值税一般纳税人，销售其自行开发生生产的软件产品，享受“2010年前按17%的法定税率征收增值税，对实际税负超过3%的部分即征即退”的优惠政策；销售其他产品及修理修配收入，按17%的法定税率征收增值税。

(3) 营业税

公司租赁收入、技术服务等服务性收入按5%计缴营业税。

(4) 城市维护建设税

以应纳增值税和营业税的7%计算缴纳。

(5) 教育费附加

以应纳增值税和营业税的3%计算缴纳。

(四) 期末主要资产情况

1、货币资金

项 目	2010年6月30日	2009年12月31日	2008年12月31日
库存现金	105,355.77	23,334.60	6,826.59
银行存款	13,077,095.69	1,172,243.22	711,011.38
合 计	13,182,451.46	1,195,577.82	717,837.97

2010年6月30日货币资金大幅增加，主要是由于公司增资扩股，吸收投资

款形成。

2、应收账款

(1) 应收账款账龄

账龄	2010年6月30日		2009年12月31日		2008年12月31日	
	金额	坏账准备	金额	坏账准备	金额	坏账准备
1年以内	9,678,096.60	30,834.62	6,130,624.30	30,653.12	2,030,670.76	10,153.35
1-2年			36,300.00	181.5	150,770.85	753.85
2-3年	72,070.00	360.35	72,070.00	360.35		
3年以上						
合计	9,750,166.60	31,194.97	6,238,994.30	31,194.97	2,181,441.61	10,907.20

(2) 2010年6月30日，由于金额较小，公司未补提坏账准备。

(3) 截至2010年6月30日止，应收账款余额中无应收持本单位5%（含5%）以上表决权股份的股东单位所欠款项。

(4) 截至2010年6月30日止，应收账款前5名合计7,922,820.80元，占应收账款总额的81.26%。

公司名称	金额
上海中京电子标签集成技术有限公司	3,000,000.00
京意诚信通科技有限公司	1,655,820.80
上海复旦天臣新技术有限公司	1,442,000.00
中山市达华智能科技有限公司	931,000.00
中卡智能卡（上海）有限公司	894,000.00
合计	7,922,820.80

(5) 截至2009年12月31日止，应收账款前5名合计6,103,824.80元，占应收账款总额的97.83%。

公司名称	金额
上海中京电子标签集成技术有限公司	3,000,000.00
北京意诚信通科技有限公司	2,101,354.80
中卡智能卡（上海）有限公司	894,000.00
安费诺凯杰科技（深圳）有限公司	72,070.00
东信和平智能卡股份有限公司	36,400.00
合计	6,103,824.80

(6) 截至2008年12月31日止，应收账款前5名合计2,101,778.82元，

占应收账款总额的 96.35%。

公司名称	金额
印尼 PT. PURA BARUTAMA	1,119,380.17
航天信息股份有限公司	738,525.00
北京意诚信通科技有限公司	92,572.80
上海鲁能中卡智能卡有限公司	78,700.85
库卡自动化设备（上海）有限公司	72,600.00
合计	2,101,778.82

3、预付款项

(1) 账龄分析：

项 目	2010年6月30日	2009年12月31日	2008年12月31日
1年以内	1,455,436.06	407,268.83	102,529.50
1—2年	0.00		18,480.00
2—3年	18,480.00	18,480.00	
3年以上	0.00		
合 计	1,473,916.06	425,748.83	121,009.50

(2) 截至 2010 年 6 月 30 日止，无预付持本公司 5%（含 5%）以上表决权股份的股东单位的款项。

4、其他应收款

(1) 账龄分析：

账龄	2010年6月30日		2009年12月31日		2008年12月31日	
	金 额	坏账准备	金额	坏账准备	金额	坏账准备
1年以内	642,464.11	0.00	509,620.56	0.00	115,935.71	0.00
1—2年	139,685.03	0.00	18,203.35	0.00	50,600.00	0.00
2—3年						
3年以上						
合计	782,149.14	0.00	527,823.91	0.00	166,535.71	0.00

(2) 公司其他应收款主要为员工备用金借款及增值税退税款，发生坏账准备的风险较小，故未计提坏账准备。

(3) 截至 2010 年 6 月 30 日止，其他应收款余额中含应收持公司 5%（含 5%）以上表决权股份的股东张晓冬的款项金额为 67,093.95 元。

(4) 截至 2010 年 6 月 30 日止，其他应收款前 5 名合计 351,578.88 元，占

其他应收款总额的 44.95%。

公司名称	金额
增值税即征即退	115,600.00
北京星天和利建材有限公司	80,681.58
北京永拓会计师事务所	70,000.00
北京金台律师事务所	67,093.95
北京双收知识产权代理有限公司	18,203.35
合计	351,578.88

(5) 截至 2009 年 12 月 31 日止, 其他应收款前 5 名合计 449,699.82 元, 占其他应收款总额的 85.20%。

公司名称	金额
增值税即征即退	299,018.24
北京星天和利建材有限公司	80,681.58
北京永拓会计师事务所	30,000.00
北京金台律师事务所	20,000.00
北京双收知识产权代理有限公司	20,000.00
合计	449,699.82

(6) 截至 2008 年 12 月 31 日止, 其他应收款前 5 名合计 148,257.77 元, 占其他应收款总额的 89.02%。

公司名称	金额
王占松	69,700.00
租房押金-北京博爱医院	50,000.00
美国 Jose	18,203.35
滕金冬	5,329.42
刘宁	5,025.00
合计	148,257.77

5、存货

项 目	2010 年 6 月 30 日	2009 年 12 月 31 日	2008 年 12 月 31 日
原材料	1,871,067.36	1,573,296.79	1,626,346.41
库存商品	138,833.43	112,253.11	959,657.08
发出商品	719,119.95	495,439.29	634,412.14
在产品	896,522.50	1,278,382.47	4,992,508.02

合计	3,625,543.24	3,459,371.66	8,212,923.65
----	--------------	--------------	--------------

6、固定资产

(1) 固定资产变动情况

项目	2008年12月31日	本期增加	本期减少	2009年12月31日
固定资产原值	3,088,807.20	27,275.21	19,045.00	3,097,037.41
出租设备	2,457,346.87			2,457,346.87
运输设备	143,000.00			143,000.00
办公设备	488,460.33	27,275.21	19,045.00	496,690.54
累计折旧	661,252.63	381,816.12	11,623.31	1,031,445.44
出租设备	497,560.59	259,329.72		756,890.31
运输设备	26,498.83	22,624.40		49,123.23
办公设备	137,193.21	99,862.00	11,623.31	225,431.90
固定资产净值	2,427,554.57			2,065,591.97

项目	2009年12月31日	本期增加	本期减少	2010年6月30日
固定资产原值	3,097,037.41	9,450.00	60,555.00	3,045,932.41
出租设备	2,457,346.87			2,457,346.87
运输设备	143,000.00			143,000.00
办公设备	496,690.54	9,450.00	60,555.00	445,585.54
累计折旧	1,031,445.44	184,256.45	28,408.92	1,187,292.97
出租设备	756,890.31	122,929.02		879,819.33
运输设备	49,123.23	11,312.22		60,435.45
办公设备	225,431.90	50,015.21	28,408.92	247,038.19
固定资产净值	2,065,591.97			1,858,639.44

(2) 固定资产折旧方法：固定资产折旧采用年限平均法并按其入账价值减去预计净残值后在预计使用年限内计提。对计提了减值准备的固定资产，则在未来期间按扣除减值准备后的账面价值及尚可使用年限确定折旧额。固定资产的预计使用寿命、净残值率及年折旧率列示如下：

固定资产类别	估计经济使用年限	年折旧率(%)	预计净残值率(%)
--------	----------	---------	-----------

出租设备	9年	10.56	5
运输设备	6年	15.83	5
其他设备	3—5年	19—31.67	5

(3) 公司期末固定资产不存在减值的情况，故未计提固定资产减值准备。

期末无暂时闲置、拟处置的固定资产。

7、无形资产

项目	原始金额	2008.12.31	本期增加	本期摊销	2009.12.31
智能标签封装设备相关技术	2,429,620.33	0.00	2,429,620.33	25,308.55	2,404,311.78

项目	原始金额	2009.12.31	本期增加	本期摊销	2010.6.30
智能标签封装设备相关技术	2,429,620.33	2,404,311.78		151,851.30	2,252,460.48

公司无形资产智能标签封装设备相关技术为自行研发取得，按照预计收益期8年分期摊销。截至2010年6月30日，剩余摊销期间为89个月。

8、开发支出

项目	2008年12月31日	本期增加	本期减少	2009年12月31日
智能标签封装设备研发项目	2,235,165.06	654,455.27	2,889,620.33	
WF 晶圆取放装置技术研发项目		684,604.68	280,702.52	403,902.16
合计	2,235,165.06	1,339,059.95	3,170,322.85	403,902.16

项目	2009年12月31日	本期增加	本期减少	2010年6月30日
WF 晶圆取放装置技术研发项目	403,902.16	164,285.60		568,187.76
热压系统		169,367.94		169,367.94
点胶系统		211,918.04		211,918.04
其他		240,840.65		240,840.65
合计	403,902.16	786,412.23		1,190,314.39

2009年，公司将《科技型中小企业技术创新基金无偿资助项目合同》项目下的资助资金46万元冲减了“智能标签封装设备研发项目”研发支出，并按照冲减后的余额2,429,620.33元转入无形资产。

WF 晶圆取放装置技术研发项目2009年度减少金额全部为转入当期费用。

9、资产减值情况

近两年又一期，除对应收账款计提坏账准备外，公司其他资产，如固定资产、无形资产、存货等未发现减值迹象，故未计提坏账准备。

坏账准备计提政策：对于单项金额重大且有客观证据表明发生了减值的应收款项（包括应收账款和其他应收款、应收票据、应收利息、长期应收款），根据其未来现金流量现值低于其账面价值的差额计提坏账准备；对于单项金额非重大以及经单独测试后未减值的单项金额重大的应收款项，按照 0.5% 计提坏账准备。

（五）期末主要负债情况

1、短期借款

项 目	2010年6月30日	2009年12月31日	2008年12月31日
银行借款			1,000,000.00

2008年，为补足流动资产，经北京中关村科技担保有限公司担保，公司向北京银行贷款100万元，贷款期限为2008年5月26日至2009年5月26日。同时，公司股东张晓冬、王韶光与北京中关村科技担保有限公司就该笔贷款签订了反担保（保证）合同。该笔贷款已于2009年4月20日、2009年5月22日分别归还50万元。

2、应付账款

（1）账龄分析

项 目	2010年6月30日	2009年12月31日	2008年12月31日
1年以内	1,717,175.80	970,878.50	1,366,561.84
1—2年	28,808.50	192,792.48	6,345.94
2—3年	0.00	185.00	
3年以上	0.00		
合 计	1,745,984.30	1,163,855.98	1,372,907.78

（2）截至2010年6月30日止，无应付持有公司5%（含5%）以上表决权股份的股东单位款项。

3、预收款项

（1）账龄分析

项 目	2010年6月30日	2009年12月31日	2008年12月31日
-----	------------	-------------	-------------

1 年以内	2,157,270.75	3,037,320.39	4,617,153.20
1—2 年	364,186.00	3,000.00	
2—3 年	0.00		
3 年以上	0.00		
合 计	2,521,456.75	3,040,320.39	4,617,153.20

(2) 截至 2010 年 6 月 30 日，无预收持有公司 5%（含 5%）以上表决权股份的股东单位款项。

4、应交税费

项目	2010 年 6 月 30 日	2009 年 12 月 31 日	2008 年 12 月 31 日
增值税	419,428.76	-42,290.76	-584,399.25
营业税		91,900.00	6,000.00
所得税	179,996.59	281,038.94	168,879.68
城市维护建设税	31,027.66	6,433.00	420.00
个人所得税	13,561.67	10,217.83	3,946.84
教育费附加	13,297.58	2,757.00	180.00
合计	657,312.26	350,056.01	-404,972.73

2010 年 1-6 月，公司对 2009 年 12 月 31 日应交税费期末余额进行了追溯调整，追溯调整后期末余额变更为 359,228.47 元。调整情况如下：

(1) 应交增值税期初余额-42,290.76 元，调整：2009 年盘亏原材料进项税转出 16,765.38 元，调整后期初余额-25,525.38 元；

(2) 应交企业所得税期初余额 281,038.94 元，调整：2009 年汇算清缴补税 30,560.79 元，2008 年退税-25,238.86 元，2008 年调整补税冲回-12,914.85 元，调整后期初余额 273,446.02 元。

5、专项应付款

项目	2010 年 6 月 30 日	2009 年 12 月 31 日	2008 年 12 月 31 日
创新基金		740,000.00	

2009 年，公司收到“智能标签倒贴片封装设备项目”资助资金 74 万元。根据《科技型中小企业技术创新基金无偿资助项目合同》规定，“消耗部分予以核销，形成资产部分转入资本公积金”。公司将形成固定资产的部分 28 万元转入资本公积，但其余 46 万元费用化消耗部分则未冲减费用性支出，而是冲减无形资产研发成本（详见本章节之“（四）期末资产情况 8 研发支出”相关内容），此账务处理使 2009 年末无形资产及所有者权益低估。

（六）期末股东权益情况

1、实收资本

投资者	2008年12月31日	本期增加	本期减少	2009年12月31日
张晓冬	632,000.00			632,000.00
吴红	612,000.00		78,660.00	533,340.00
王韶光	456,000.00		186,840.00	269,160.00
彭晗	300,000.00		4,500.00	295,500.00
李宏		80,000.00		80,000.00
张新杰		40,000.00		40,000.00
张文杰		20,000.00		20,000.00
北京中宏信投资管理有限公司		100,000.00		100,000.00
北京汇流乾元投资管理有限公司		30,000.00		30,000.00
合计	2,000,000.00	270,000.00	270,000.00	2,000,000.00

投资者	2009年12月31日	本期增加	本期减少	2010年6月30日
张晓冬	632,000.00	3,039,800.00		3,671,800.00
吴红	533,340.00	2,560,032.00		3,093,372.00
王韶光	269,160.00	1,291,968.00		1,561,128.00
彭晗	295,500.00	1,418,400.00		1,713,900.00
李宏	80,000.00	384,000.00		464,000.00
张新杰	40,000.00	198,000.00		238,000.00
张文杰	20,000.00	96,000.00		116,000.00
其他自然人股东 (25人)		1,187,800.00		1,187,800.00
北京中宏信投资管理有限公司	100,000.00	480,000.00		580,000.00
北京汇流乾元投资管理有限公司	30,000.00	144,000.00		174,000.00
北京启迪明德创业投资有限公司		1,350,000.00		1,350,000.00
天津信杰投资有限公司		600,000.00		600,000.00
合计	2,000,000.00	12,750,000.00		14,750,000.00

注册资本及股权结构变动详见本股本报价转让说明书之“五公司基本情况之

（二）历史沿革”。

2、资本公积

类别	2008年12月31日	本期增加	本期减少	2009年12月31日
创新基金		280,000.00		280,000.00
奖励基金	22,000.00			22,000.00
合计	22,000.00	280,000.00		302,000.00

类别	2009年12月31日	本期增加	本期减少	2010年6月30日
创新基金	280,000.00		280,000.00	
奖励基金	22,000.00		22,000.00	
资本溢价		13,341,615.39		13,341,615.39
合计	302,000.00		302,000.00	13,341,615.39

2009年，根据《科技型中小企业技术创新基金无偿资助项目合同》，公司收到拨入创新基金形成固定资产的金额为28万元，转入资本公积。

2010年1-6月，资本公积减少金额为净资产折股所致，增加金额为股份公司变更及增资扩股形成的资本溢价：

2010年3月，公司以截至2009年12月31日的净资产11,768,037.85元折为1,160万股，整体变更为股份有限公司，净资产高于折股金额的部分形成资本溢价168,037.85元；2010年1-6月，因前述对应交税费的追溯调整，改制基准日净资产追溯调减9,172.46元，追溯调整后，改制形成的资本溢价为158,865.39元。

2010年3月，股份公司以5.185元/股的价格增发股份315万股，吸收投资额16,332,750元，其中3,150,000元增加股份公司股本，其余13,182,750元形成资本溢价计入资本公积。

3、盈余公积

类别	2008年12月31日	本期增加	本期减少	2009年12月31日
法定公积金	803,884.76	196,115.24		1,000,000.00

类别	2009年12月31日	本期增加	本期减少	2010年6月30日
法定公积金	1,000,000.00	117,505.44	1,000,000.00	117,505.44

2009年度，公司盈余公积的增加金额全部为计提的法定盈余公积，因《公司法》规定达到注册资本50%后可不再计提，故2009年计提比例未达到净利润

的 10%。

2010 年 1-6 月盈余公积减少为净资产折股，增加为根据净利润计提。

4、未分配利润

项 目	2010 年 6 月 30 日	2009 年 12 月 31 日	2008 年 12 月 31 日
年初未分配利润	8,466,037.85	3,958,504.05	2,860,437.28
加：前期差错更正	-9,172.46		
本期净利润	1,175,054.40	4,703,649.04	1,220,859.77
减：提取法定盈余公积	117,505.44	196,115.24	122,793.00
改制净资产折股	8,456,865.39		
年末未分配利润	1,057,548.96	8,466,037.85	3,958,504.05

（七）关联方、关联方关系及关联方往来、关联方交易

1、关联方及关联方关系

（1）存在控制关系的关联方

关联方名称	与公司关系
张晓冬	控股股东；董事长；高级管理人员

（2）不存在控制关系的关联方

关联方名称	与公司关系
吴红	持股 5%以上股东；控股股东家庭成员
王韶光	持股 5%以上股东；董事；高级管理人员
彭晗	持股 5%以上股东；监事
北京启迪明德创业投资有限公司	持股 5%以上股东
北京中宏信投资管理有限公司	董事李志兵控制的公司；公司股东
北京汇流乾元投资管理有限公司	监事陈萍任职高管的公司；公司股东
罗茁	董事
李志兵	董事
张文杰	董事；公司股东；控股股东家庭成员
张新杰	监事会主席；公司股东
侯东	监事
陈萍	监事
张广顺	监事
谭占儒	监事

王邦海	高级管理人员；公司股东
周小辉	高级管理人员
王占松	高级管理人员；公司股东
陶延勇	高级管理人员
张伟	高级管理人员；公司股东
杨爱民	高级管理人员；公司股东

2、关联方交易及往来

(1) 其他应收款

截至 2010 年 6 月 30 日，公司应收股东张晓东借款 67,093.95 元，借款性质为日常经营备用金借款。

(2) 其他应付款

近两年又一期，公司股东张晓冬、王韶光存在无偿借款给公司的情形。具体情况如下：

2008 年度

关联方名称	期初借款余额	本期借款	本期还款	期末借款余额
张晓冬	440,000.00	470,000.00	343,878.00	566,122.00
王韶光	190,000.00	20,000.00	190,000.00	20,000.00

2009 年度

关联方名称	期初借款余额	本期借款	本期还款	期末借款余额
张晓冬	566,122.00	117,612.35	465,448.75	218,285.60
王韶光	20,000.00	155,492.00	175,492.00	-
2010 年 1-6 月				
关联方名称	期初借款余额	本期借款	本期还款	期末借款余额
张晓冬	218,285.60	2,102,431.40	2,320,717.00	-

(八) 需提醒投资者关注的期后事项、或有事项及其他重要事项

根据《北京市新技术产业开发试验区暂行条例》（京政发[1988]49号）的规定，公司作为北京中关村科技园区的高新技术企业，适用 15% 的所得税优惠税率，并自开办之日起所得税三免三减。公司 2008 年度、2009 年度所得税按照该政策处于减半期。

2008 年 1 月 1 日，新所得税法实施。根据国家税务总局国税函[2009]203 号

《关于实施高新技术企业所得税优惠有关问题的通知》的规定：“原依法享受企业所得税定期减免税优惠尚未期满同时符合本通知第一条规定条件的高新技术企业，根据《高新技术企业认定管理办法》以及《科学技术部 财政部 国家税务总局关于印发〈高新技术企业认定管理工作指引〉的通知》（国科发火〔2008〕362号）的相关规定，在按照新标准取得认定机构颁发的高新技术企业资格证书之后，可以在2008年1月1日后，享受对尚未到期的定期减免税优惠执行到期满的过渡政策。”2008年12月24日，公司按照《高新技术企业认定管理办法》的规定取得了高新技术企业证书。2009年4月28日，经北京市丰台区国家税务局第五税务所05-01-008号“企业所得税减免税备案登记书”确认，公司“2008年1月1日之2009年12月31日减按7.5%征收企业所得税，2010年1月1日至2010年12月31日按15%征收企业所得税。”公司2008年度及2009年度所得税已经汇算清缴，汇算清缴实际执行税率为7.5%。

2010年4月21日，国家税务总局发布了国税函[2010]157号《关于进一步明确企业所得税过渡期优惠政策执行口径问题的通知》，根据该文件：“居民企业被认定为高新技术企业，同时又处于《国务院关于实施企业所得税过渡优惠政策的通知》（国发[2007]39号）第一条第三款规定享受企业所得税“两免三减半”、“五免五减半”等定期减免税优惠过渡期的，该居民企业的所得税适用税率可以选择依照过渡期适用税率并适用减半征税至期满，或者选择适用高新技术企业的15%税率，但不能享受15%税率的减半征税。”

经北京永拓会计师事务所有限责任公司审计，公司2008年度、2009年度按照7.5%税率应交所得税分别为165,430.31元、367,309.41元，并在报告期财务报表中据此确认当期所得税费用。根据国税函[2010]157号文件，公司存在按照12.5%或15%的税率补缴2008年度及2009年度税款的可能。

（九）股利分配政策和最近两年又一期利润分配情况

净利润的分配比例，按公司章程作如下分配：

- 1、弥补以前年度亏损；
- 2、提取法定盈余公积金：按净利润的10%提取；
- 3、提取任意盈余公积金：由股东大会确定；

4、支付普通股股利：报告期内未发生此情况

近两年又一期，除计提法定盈余公积金外，公司未作过其他利润分配。

(十) 控股子公司或纳入合并报表的其他企业的基本情况

报告期内公司无控股子公司或纳入合并范围内的子公司。

(十一) 管理层对公司最近两年又一期财务状况、经营成果和现金流量的分析

1、资产及负债状况分析

(1) 资产分析

资产项目	2010年6月30日		2009年12月31日		2008年12月31日	
	金额	比例	金额	比例	金额	比例
流动资产	29,327,708.33	84.60%	11,816,321.55	70.57%	11,388,841.24	70.20%
固定资产	1,858,639.44	5.36%	2,065,591.97	12.34%	2,427,554.63	14.96%
无形资产及开发支出	3,442,779.87	9.93%	2,808,213.94	16.77%	2,235,165.06	13.78%
长期待摊费用	35,323.14	0.10%	52,984.62	0.32%	172,020.77	1.06%
资产合计	34,664,450.78	100%	16,743,112.08	100%	16,223,581.70	100%

2008年末及2009年末，公司资产结构稳定，流动资产均保持在70%左右。

虽然2009年度盈利水平大幅提高，但由于偿还负债对资产的消耗，期末资产规模并未发生较大变化。2010年1-6月，由于股份公司增资扩股，期末资产总额大幅攀升。

① 流动资产

资产项目	2010年6月30日		2009年12月31日		2008年12月31日	
	金额	比例	金额	比例	金额	比例
货币资金	13,182,451.46	44.95%	1,195,577.82	10.12%	717,837.97	6.30%
应收账款	9,718,971.63	33.14%	6,207,799.33	52.54%	2,170,534.41	19.06%
预付款项	1,473,916.06	5.03%	425,748.83	3.60%	121,009.50	1.06%
其他应收款	782,149.14	2.67%	527,823.91	4.47%	166,535.71	1.46%
存货	3,625,543.24	12.36%	3,459,371.66	29.28%	8,212,923.65	72.11%
其他流动资产	544,676.80	1.86%				

流动资产合计	29,327,708.33	100%	11,816,321.55	100%	11,388,841.24	100%
--------	---------------	------	---------------	------	---------------	------

2008年末及2009年末，流动资产规模变动不大。但是，由于存货及应收账款的变动，流动资产内部结构变动较大。公司产品生产周期相对较长，2008年年末，由于客户定制的3台智能标签倒贴片封装设备均处于在产状态，期末存货余额较大，随着2009年这3台机器实现销售，存货余额减少；而同时，销售的实现也直接导致了应收账款的大幅增加。

2010年1-6月，由于股份公司增资扩股，吸收的投资额使得期末货币资金显著增长。与此同时，公司应收账款增长亦较为明显，除本期销售收入的影响外，另一方面是由于2009年年末销售的智能标签设备部分按照协议约定是分期收款，因此，期初应收项目本期尚未能全部收回，仍有较大余额挂账。

② 固定资产

公司固定资产主要为出租的非接触智能卡生产设备及少量的办公设备。

③ 无形资产及研发支出

公司研发支出为智能标签封装生产设备研发项目所归集的研发成本，2009年结转至无形资产。

④ 长期待摊费用

公司长期待摊费用主要为办公场所装修费。

(2) 负债分析

公司负债具体构成如下：

资产项目	2010年6月30日		2009年12月31日		2008年12月31日	
	金额	比例	金额	比例	金额	比例
短期借款					1,000,000.00	10.59%
应付账款	1,745,984.30	32.35%	1,163,855.98	23.39%	1,372,907.78	14.54%
预收款项	2,521,456.75	46.71%	3,040,320.39	61.11%	4,617,153.20	48.91%
应付职工薪酬	226,311.85	4.19%	172,848.01	3.47%	188,789.43	2.00%
应交税费	657,312.26	12.18%	350,056.01	7.04%	-404,972.73	-4.29%
其他应付款	246,715.83	4.57%	247,993.84	4.99%	1,925,315.21	20.41%
专项应付款	0	0.00%	0	0.00%	740,000.00	7.84%
合计	5,397,780.99	100%	4,975,074.23	100%	9,439,192.89	100%

2009年，由于银行借款的偿付、预收账款结转收入及其他应付款中设备租

赁押金的返还，期末负债明显减少。2010年6月末负债变动不大。

2、盈利情况分析

(1) 营业收入及成本

① 营业收入分类别

项目	2010年1-6月		2009年度		2008年度	
	营业收入	比例	营业收入	比例	营业收入	比例
主营业务	9,365,855.96	100%	16,297,313.10	92.51%	7,663,884.84	84.18%
产品销售	6,837,545.59	73.01%	14,037,101.18	79.68%	5,405,378.72	59.37%
配件销售	2,474,087.59	26.42%	1,640,819.43	9.31%	1,470,306.00	16.15%
修理及技术服务	54,222.78	0.58%	619,392.49	3.52%	788,200.12	8.66%
其他业务			1,320,000.00	7.49%	1,440,000.00	15.82%
设备租赁			1,320,000.00	7.49%	1,440,000.00	15.82%
合计	9,365,855.96	100%	17,617,313.10	100%	9,103,884.84	100%

公司主营业务收入为RFID生产设备销售实现的收入，以及与设备相关的配件销售、修理修配及技术服务收入；公司其他业务收入为自产的非接触智能卡生产设备租赁收入，2010年1-6月，由于租赁期已满，因此当期无其他业务收入。

② 主营业务收入市场结构

项目	2010年6月30日		2009年度		2008年度	
	金额	比重	金额	比重	金额	比重
国内市场	8,903,020.16	95.06%	13,617,046.85	83.55%	4,421,172.88	57.69%
国际市场	462,835.80	4.94%	2,680,266.25	16.45%	3,242,711.96	42.31%
合计	9,365,855.96	100%	16,297,313.10	100%	7,663,884.84	100%

2008年度及2009年度，公司对印尼有部分出口，主要销售非接触智能卡生产设备及相关配件。2010年上半年，由于国际政治经济的原因，出口市场受到较大影响。

③ 主营业务收入产品结构

项目	2010年1-6月		2009年度		2008年度	
	金额	比重	金额	比重	金额	比重
智能标签倒贴片封装设备	5,188,034.15	55.39%	7,683,760.70	47.15%		
非接触智能卡生产设备	1,882,493.93	20.10%	5,302,913.07	32.53%	4,111,361.63	53.65%
机器人视觉自动化设备	0.00	0.00%	1,050,427.41	6.45%	1,294,017.09	16.88%

配件及其他	2,295,327.88	24.51%	2,260,211.92	13.87%	2,258,506.12	29.47%
合计	9,365,855.96	100%	16,297,313.10	100%	7,663,884.84	100%

④ 毛利率

项目	2010年1-6月	2009年度	2008年度
主营业务毛利率	41.44%	43.35%	53.17%
其他业务毛利率		81.93%	81.97%
综合毛利率	41.44%	46.24%	57.72%

近两年又一期，公司其他业务毛利率均较为稳定，但是主营业务毛利率却呈现下滑趋势，这主要是两方面原因所致：

其一，内销、外销结构变动

项目	2010年1-6月			2009年度			2008年度		
	收入	成本	毛利率	收入	成本	毛利率	收入	成本	毛利率
内销	8,903,020.16	5,336,390.32	40.06%	13,617,046.85	8,388,577.01	38.40%	4,421,172.88	2,377,905.89	46.22%
外销	462,835.80	148,125.52	68.00%	2,680,266.25	843,493.17	68.53%	3,242,711.96	1,211,446.51	62.64%
合计	9,365,855.96	5,484,515.84	41.44%	16,297,313.10	9,232,070.18	43.35%	7,663,884.84	3,589,352.40	53.17%

由于出口没有增值税负担，其毛利率相对内销较高。2008年，外销收入占主营业务收入的42.31%，而2009年外销收入仅占主营业务收入的16.45%，2010年1-6月更是下降到了4.94%，外销收入比重的下降直接导致了主营业务毛利率的下滑；

其二，产品结构变动

项目	2010年1-6月			2009年度			2008年度		
	收入	成本	毛利率	收入	成本	毛利率	收入	成本	毛利率
智能标签倒贴片封装设备	5,188,034.15	3,267,375.88	37.02%	7,683,760.70	5,075,545.63	33.94%			
非接触智能卡生产设备	1,882,493.93	726,011.18	61.43%	5,302,913.07	2,284,207.46	56.93%	4,111,361.63	1,519,874.12	63.03%
机器人视觉自动化设备	0.00	0.00		1,050,427.41	594,187.93	43.43%	1,294,017.09	708,546.48	45.24%
配件及其他	2,295,327.88	1,491,128.78	35.04%	2,260,211.92	1,278,129.16	43.45%	2,258,506.12	1,360,931.80	39.74%
合计	9,365,855.96	5,484,515.84	41.44%	16,297,313.10	9,232,070.18	43.35%	7,663,884.84	3,589,352.40	53.17%

公司自行研发的智能标签倒贴片封装设备自2009年开始实现销售。目前，

由于产品刚刚研发成功并投产，尚处于推广期，客户数量不多，公司议价能力不强，且客户个性化需求的改造、调试成本相对较高，故该产品的平均毛利率相对公司其他产品较低，从而拉低了公司整体毛利率。

(2) 主要期间费用

项目	2010年1-6月		2009年度		2008年度	
	金额	占收入比重	金额	占收入比重	金额	占收入比重
营业费用	1,117,960.09	11.94%	1,352,513.59	7.68%	1,637,159.60	17.98%
管理费用	1,289,418.33	13.77%	1,811,729.24	10.28%	2,078,164.35	22.83%
合计	2,407,378.42	25.71%	3,164,242.83	17.96%	3,715,323.95	40.81%

公司期间费用主要为职工薪酬、差旅费、租赁费及研发支出等。2008年度及2009年度，公司期间费用总体较为稳定，2009年度由于办公场所搬迁租金支出降低，以及费用化研发支出的减少，费用总额较2008年度略有下降。2010年1-6月，公司期间费用增长明显，1-6月营业费用及管理费用总额已经达到2009年全年的近80%，这主要由于公司扩充营销团队，加大了对智能标签倒贴片封装设备市场的拓展力度，营业费用增长较快；另一方面，由于筹划代办股份转让系统挂牌事宜，中介服务费用增幅较大。

(3) 营业外收支

项目	2010年1-6月	2009年度	2008年度
营业外收入	8,626.21	422,233.44	17,762.00
营业外支出	245.45	17,625.79	22,140.86
营业外收支净额	8,380.76	404,607.65	-4,378.86

公司营业外收入主要为各项补助收入、增值税退税收入等；营业外支出主要为固定资产清理支出以及各项罚款、滞纳金等。

随着智能标签倒贴片封装设备研发成功及投产，公司在2009年将其相关的软件收入申请增值税即征即退，并于当期申报退税299,018.24元，该项税收优惠的实现使得当期营业外收入较2008年度大幅增长。

3、主要财务指标分析

指标项目	2010年1-6月	2009年度	2008年度
资产负债率	15.57%	29.71%	58.18%
流动比率（倍）	5.43	2.38	1.31
速动比率（倍）	4.76	1.68	0.37

应收账款周转率（次）	1.18	4.21	4.89
存货周转率（次）	1.55	1.62	0.80
净资产收益率	4.01%	39.97%	18.00%
每股收益	0.08	2.35	0.61
每股经营性现金流量净额	-0.28	1.42	0.57

(1) 偿债能力分析

2009 年度，随着公司盈利的大幅增长，积聚的资金使银行借款、租赁押金得以偿还；同时，预收账款的结转、专项应付款的核销也促使公司负债进一步减少。公司负债的迅速缩减使得 2009 年末资产负债率、流动比率、速动比率明显改善，公司长短期偿债能力大幅提高。

2010 年 1-6 月，随着增资扩股吸收的投资款，公司流动资金充裕，长短期偿债能力进一步增强。

(2) 营运能力分析

2008 年度及 2009 年度，公司应收账款周转率较为稳定，回款周期基本保持在 2-3 个月。而 2010 年 1-6 月，回款速度明显则放缓。这主要是由于根据协议约定，部分 2009 年末智能标签封装设备收入对应的应收账款结算是采取分期收款的方式，因此结算周期相对较长。

公司存货周转速度较慢，这与公司的业务特点是一致的。公司主营 RFID 生产设备的生产及销售，产品销售的实现历经生产、调试、验收等环节，周期相对较长。而另一方面，由于生产投入大，公司规模较小，资金流的紧张也曾一度制约生产步伐。2008 年年末，定制的 3 台智能标签倒贴片封装设备均处于在产状态，期末存货余额较大，故当期存货周转率较低，2009 年实现销售后，存货余额减少，存货周转率显著提高。2010 年 1-6 月，随着公司现金流的改善，公司采购、生产加快，生产周期的缩短使得存货周转率进一步提高。

(3) 获利能力分析

2009 年度，随着智能标签倒贴片封装设备销售的实现，公司收入规模显著提升，净资产收益率及每股收益等盈利指标随之攀升，新产品对公司业绩的贡献开始显现。2010 年 1-6 月，受股份制改制及净资产折股的影响，公司股本总额及净资产规模明显加大，相应收益能力亦被摊薄。

4、现金流量分析

指标项目	2010年1-6月	2009年度	2008年度
经营活动产生的现金流量净额	-4,112,251.99	2,841,791.04	1,133,109.81
投资活动产生的现金流量净额	-7,950.00	-1,313,954.49	-2,427,165.30
筹资活动产生的现金流量净额	16,107,075.63	-1,050,096.70	952,295.75
现金净流入	11,986,873.64	477,739.85	-341,759.74

经营活动：2008年度及2009年度，公司经营活动现金流量一直保持净流入的状态，经营性业务获取现金的能力较好。2010年1-6月，公司经营性现金流量呈现较大规模的净流出，这主要是由于部分2009年销售的智能标签封装设备根据协议约定是采取分期收款的结算方式，因此本期回款较少。而另一方面，由于业务订单的增加，公司前期生产投入较大，经营性流出的资金金额较大。

投资活动：公司投资活动现金流量主要为固定资产购置及无形资产研发形成。

筹资活动：2008年度及2009年度，公司筹资活动现金流量全部为银行贷款、及还款。2010年1-6月，公司筹资活动现金流量主要为增资扩股形成。

十一、备查文件目录

- 1、公司章程
- 2、审计报告
- 3、法律意见书
- 4、中关村科技园区管理委员会确认本公司属于股份报价转让试点企业的函

（此页无正文，为北京德鑫泉物联网科技股份有限公司股份报价转让说明书签署页）

全体董事签名：

北京德鑫泉物联网科技股份有限公司

2010年9月28日