

北京林克曼数控技术股份有限公司

股份报价转让说明书



主办报价券商



二〇〇八年八月二十七日

目 录

释 义.....	iii
一、声明.....	1
二、风险及重大事项提示.....	2
三、公司进行股份报价转让试点的情况.....	4
四、主办报价券商推荐及协会备案情况.....	5
五、股份代码、股份简称、挂牌日期.....	6
六、公司股份报价转让情况.....	7
七、公司基本情况.....	8
(一) 基本情况.....	8
(二) 历史沿革.....	8
(三) 高新技术企业资格.....	10
(四) 主要股东及其出资情况.....	11
(五) 股份转让限制情况.....	12
(六) 员工情况.....	12
(七) 股权结构.....	12
(八) 组织结构.....	13
八、公司董事、监事、高级管理人员及核心技术人员情况.....	14
(一) 公司董事、监事、高级管理人员及核心技术人员简历.....	14
(二) 公司与上述人员签订合同情况及为稳定上述人员已采取和拟采取的措施.....	15
(三) 董事、监事、高级管理人员及核心技术人员持股情况.....	15
九、公司业务和技术情况.....	16
(一) 业务情况.....	16
(二) 公司主要产品的技术含量、可替代性、专利技术的有效期.....	18
(三) 公司所处行业情况.....	21
(四) 主要无形资产情况.....	23
(五) 核心技术情况.....	24
(六) 研究开发情况.....	25
(七) 前五名主要供应商及客户情况.....	26

十、公司业务发展计划及其风险因素	27
(一) 未来两年的发展计划	27
(二) 经营中可能产生的不利因素及对策	29
十一、公司治理	32
(一) 公司章程中股东权利、义务，股东大会议事规则及实际执行情况	32
(二) 公司章程中董事会、监事会的构成和议事规则	36
(三) 公司章程中重大生产经营决策程序和规则	38
(四) 公司章程对董事、监事、高级管理人员所持公司股份转让的限制性规定	40
(五) 公司管理层对内部控制制度完整性、合理性及有效性的自我评估意见	40
(六) 管理层的诚信情况	41
(七) 同业竞争情况	41
(八) 公司治理中存在的不足及改进措施	42
十二、公司财务会计信息	43
(一) 最近两年的审计意见及主要财务报表	43
(二) 最近两年及一期的主要财务指标	47
(三) 报告期利润形成的有关情况	48
(四) 报告期公司主要资产情况	52
(五) 报告期重大债务情况	59
(六) 报告期股东权益情况	62
(七) 关联方关系及关联交易	62
(八) 需提醒投资者关注财务报表附注中的期后事项、或有事项及其他重要事项	63
(九) 股利分配政策和最近两年分配情况	63
(十) 管理层对公司最近两年及一期财务状况、经营成果和现金流量的分析	64
十三、备查文件目录	66

释 义

除非本股份报价转让说明书另有所指，下列简称具有如下含义：

公司、本公司	指	北京林克曼数控技术股份有限公司或其前身北京林克曼数控技术有限公司
股份公司、林克曼有限公司	指	北京林克曼数控技术股份有限公司
高级管理人员	指	北京林克曼数控技术有限公司
关联关系	指	本公司总经理、董事会秘书、财务负责人、公司控股股东、实际控制人、董事、监事、高级管理人员与其直接或者间接控制的企业之间的关系，以及可能导致公司利益转移的其他关系，但是，国家控股的企业之间不因同受国家控股而具有关联关系
证券业协会	指	中国证券业协会
主办报价券商、申银万国	指	申银万国证券股份有限公司
内核小组	指	申银万国证券股份有限公司代办股份转让系统推荐挂牌项目内部审核小组
挂牌、股份报价转让	指	公司股份在代办股份转让系统挂牌进行报价转让行为
元、万元	指	人民币元、人民币万元
《公司法》	指	《中华人民共和国公司法》
公司章程	指	2007年12月20日由股份公司第一次股东大会通过的北京林克曼数控技术股份有限公司章程
新税法	指	2007年3月16日第十届全国人民代表大会第五次会议通过的《中华人民共和国企业所得税法》
LM	指	“林克曼”的中文拼音缩写
LMGQ	指	“林克曼管切”产品的中文拼音缩写
LM-APT	指	“林克曼”网络数控切割机编程系统，也称“NestCAM”
LM-MOBOT	指	“林克曼”工业焊接切割机器人控制系统
相贯体	指	由两个或两个以上的基本几何体组合而成的构件
相贯线	指	两个或两个以上相交形体表面的交线
All-in-one	指	高度集成化的计算机技术
OpenGL	指	英文“Open Graphics Library”的缩写，即为“开放的图形程序接口”
三维节点展开方式	指	自动化计算机辅助设计中，通过构建钢结构工程的三维图形，生成各节点相贯线的编程方式

SERCOS	指	英文“Serial Realtime Communication System”的缩写，即为串行实时通信系统
CAD	指	英文“Computer Associated Design”的缩写，即为计算机辅助设计
AutoCAD	指	Autodesk 公司开发的 CAD 软件
CAM	指	英文“Computer Associated Manufacture”的缩写，即为计算机辅助制造，是将计算机数值控制应用于从产品设计到加工制造之间的过程。
ISO	指	国际标准化组织所定义的数控文件格式
ESSI	指	造船机器所使用的数控文件格式
H 型钢	指	一种高效经济截面型材，其翼缘为同等厚度，可以热轧形成轧制截面，也可焊制形成组合截面
坡口	指	斜切使形成一非直角的角度
型材	指	铁或钢轧制成的具有一定规则横截面的棒材
杆件	指	构成钢结构整体的组成部分
管桁架	指	圆管杆件在端部相互连接而组成的格子式结构
Workspace5	指	Flow software technologies 公司开发的机器人模拟仿真和离线编程系统
RobotStudio	指	ABB 公司的机器人模拟仿真和离线编程系统
脱机图形仿真编程	指	在脱机状态下，用计算机图形虚拟实际的机器人来完成编程的过程
工件图形自动识别	指	通过将计算机屏幕绘出的工件图形与实际的工作件图片比对而获取工件实际位置的过程
参数化编程	指	工程技术人员首先对工程图纸进行消化，计算出各杆件相贯线形状的各个参数后，将参数输入编程系统进行编程的过程
PCI	指	英文“Peripheral Component Interconnection”的缩写，即局部总线（总线是计算机用于把信息从一个设备传送到另一个设备的高速通道）。

一、声明

本公司董事会已批准本股份报价转让说明书，全体董事承诺其中不存在任何虚假记载、误导性陈述或重大遗漏，并对其真实性、准确性、完整性承担个别和连带的法律责任。

二、风险及重大事项提示

本公司特别提醒投资者注意下列风险及重大事项：

（一）根据《公司法》第一百四十二条第一款规定：“发起人持有的本公司股份，自公司成立之日起一年内不得转让。”由于股份公司成立至今不足一年，故作为发起人的现所有股东均不能在股份公司设立满一年之前转让其所持公司股份。

（二）公司股东陆元元先生与另一股东刘旭超女士系夫妻关系，合并持有公司 63.64%股份，系公司实际控制人，对公司运营具有实质影响力。

（三）公司主导产品为 LMGQ 系列网络数控管相贯切割机及其控制系统，近两年该产品销售收入均占公司主营业务收入 95%以上，虽然近两年产品售价比较平稳，无明显波动情况，但主要产品单价高、销售数量少。因此，公司存在产品单一、收入和利润可能产生较大波动的风险。

（四）公司现享受高新技术企业所得税减按 15%征收的优惠政策，且 2002 年至 2004 年免征企业所得税，2005 年至 2007 年减半征收企业所得税，即 2005 年至 2007 年公司企业所得税率为 7.5%。2008 年 1 月 1 日起《中华人民共和国企业所得税法》开始实施，根据该法及《国务院关于实施企业所得税过渡优惠政策的通知》，公司将向当地高新技术企业认定管理机构提出申请，若能通过高新技术企业认定，则自 2008 年 1 月 1 日开始，公司仍享受 15%的优惠税率；若不能通过认定，则在新税法施行后 5 年内逐步过渡到法定税率，2008 年按 18%税率执行，2009 年按 20%税率执行，2010 年按 22%税率执行，2011 年按 24%税率执行，2012 年按 25%税率执行。故不论是否获得高新技术企业优惠税率，自 2008 年开始，公司企业所得税率较之前年度均将大幅上升，对公司盈利产生一定影响。

（五）公司销售的自行开发软件产品按 17%的法定税率征收增值税，对实际税负超过 3%的部分即征即退，退回的增值税作为补贴收入计入当期损益，公司 2006 年、2007 年补贴收入分别为 56 万元、163 万元，占当期净利润的比例分别为 26%、23%，若该税收优惠政策发生变化，将对公司未来盈利产生影响。

（六）有限公司在 2008 年 1 月整体变更为股份公司。股份公司虽然制定了内容较为完备的公司章程及相关议事规则，但由于股份公司与有限公司在治理方面存在较大不同，特别是公司在代办股份转让系统挂牌后，公司治理将适用更高的标准，而公司对相关制度完全理解、全面执行将有个过程，因此，公司治理存在一定的风险。

(七) 特别说明:本股份报价转让说明书引用的公司 2008 年 6 月 30 日资产负债表、2008 年 1-6 月利润及利润分配表、2008 年 1-6 月现金流量表未经审计。

三、公司进行股份报价转让试点的情况

根据《中关村科技园区非上市股份有限公司申请股份报价转让试点资格确认办法》的规定和本公司 2008 年第一次临时股东大会决议，本公司向中关村科技园区管理委员会递交了公司进入代办股份转让系统进行股份报价转让的申请。2008 年 5 月 21 日，中关村科技园区管理委员会以中科园函[2008]85 号文，下达了《关于同意北京林克曼数控技术股份有限公司申请进入证券公司代办股份转让系统进行股份报价转让试点的函》，确认公司具备股份报价转让试点企业资格。

四、主办报价券商推荐及协会备案情况

申银万国作为本公司的主办报价券商，对本公司进行了尽职调查和内部审核。申银万国内核小组经审核、表决通过，同意推荐本公司挂牌，并出具了《申银万国证券股份有限公司关于推荐北京林克曼数控技术股份有限公司股份进入代办股份转让系统报价转让的推荐报告》。2008年7月16日，申银万国向证券业协会报送了推荐林克曼挂牌的备案文件。

2008年8月19日，证券业协会出具了《关于推荐北京林克曼数控技术股份有限公司挂牌报价文件的备案确认函》（中证协函[2008]281号），对申银万国报送的推荐本公司挂牌文件予以备案。

五、股份代码、股份简称、挂牌日期

股份代码：430031

股份简称：林克曼

挂牌日期：2008年9月1日

六、公司股份报价转让情况

公司股本总额为 20,000,000 股。

《公司法》第一百四十二条规定：“发起人持有的本公司股份，自公司成立之日起一年内不得转让。公司公开发行股份前已发行的股份，自公司股票在证券交易所上市交易之日起一年内不得转让。公司董事、监事、高级管理人员在任职期间每年转让的股份不得超过其所持有本公司股份总数的百分之二十五；所持本公司股份自公司股票上市交易之日起一年内不得转让。上述人员离职后半年内，不得转让其所持有的本公司股份。公司章程可以对公司董事、监事、高级管理人员转让其所持有的本公司股份作出其他限制性规定。”

《证券公司代办股份转让系统中关村科技园区非上市股份有限公司股份报价转让试点办法》第十九条规定：“园区公司股东挂牌前所持股份，分三批进入代办系统挂牌报价转让，每批进入的数量均为其所持股份的三分之一。”

公司章程第十八条规定：“公司发行的普通股总数为 2000 万股，成立时向发起人发行 2000 万股，占公司可发行普通股总数的 100%。”

公司章程第二十五条规定：“发起人持有的本公司股份，自公司成立之日起一年内不得转让。公司公开发行股份前已发行的股份，自公司股票在证券交易所上市交易之日起一年内不得转让”。

因公司发起人持股尚不满一年，截至本股份报价转让说明书发布日，公司股东无可进行报价转让股份。

七、公司基本情况

（一）基本情况

中文名称：北京林克曼数控技术股份有限公司

法定代表人：陆元元

有限公司成立日期：2001年12月25日

股份公司成立日期：2008年1月18日

注册资本：2000万元

注册号：110108003478413

住所：北京市海淀区小南庄怡秀园4-5055

办公地址：北京市石龙经济开发区龙园路3号

邮编：102308

电话：010-69801390

传真：010-69801360

互联网网址：www.linkman.com.cn

电子邮箱：liuxc@linkman.com.cn

董事会秘书：刘旭超

信息披露负责人：刘旭超

经营范围：法律、行政法规、国务院决定禁止的，不得经营；法律、行政法规、国务院决定规定应经许可的，经审批机关批准并经工商行政管理机关登记注册后方可经营；法律、行政法规、国务院决定未规定许可的，自主选择经营项目开展经营活动。

（二）历史沿革

1、有限公司设立

2001年12月25日，经北京市工商行政管理局核准，自然人陆元元、刘旭超、孙义江、尹权、徐士惠五人以货币形式出资65万元设立北京林克曼数控技术有限公司，注册资本65万元，法定代表人陆元元。

根据北京伯仲行会计师事务所有限公司于2001年12月24日出具的《开业登记验资报告书》（京仲开验字[2001]1224J-M号），上述股东投入的货币共计65万元已到位。

有限公司设立时股权结构为：

股东姓名	出资金额(万元)	出资比例 (%)
陆元元	25.00	38.48
刘旭超	10.00	15.38
孙义江	10.00	15.38
尹 权	10.00	15.38
徐士惠	10.00	15.38
合 计	65.00	100.00

2、有限公司第一次股权转让

2003年9月10日，有限公司股东会通过决议，同意原股东徐士惠将其全部出资10万元以每单位出资作价1元分别转让给陆元元4.5454万元、孙义江1.8182万元、尹权1.8182万元、刘旭超1.8182万元。相关各方签订了《出资转让协议书》。

2003年10月10日，北京市工商行政管理局核准了上述股权转让事项。至此，有限公司股权结构为：

股东姓名	出资金额(万元)	出资比例 (%)
陆元元	29.5454	45.46
刘旭超	11.8182	18.18
孙义江	11.8182	18.18
尹 权	11.8182	18.18
合 计	65.0000	100.00

3、有限公司第一次增资及第二次股权转让

2006年11月1日，有限公司股东会通过决议，一致同意增加注册资本，由原来65万元增加至100万元，新增的35万元，分别由原股东陆元元、刘旭超、孙义江、尹权以货币出资15.9092万元、6.3636万元、6.3636万元、6.3636万元。根据中科华会计师事务所有限公司出具的《验资报告》（中科华验字[2006]第1199号），有限公司上述股东增加投入的货币35万元已到位。

同时，股东会通过决议，同意股东刘旭超将其部分出资13.1818万元以每单位出资作价1元转让给股东尹权，双方签订了《出资转让协议书》。

2006年11月8日，北京市工商行政管理局核准了上述增资、股权转让事项。至此，有限公司股权结构为：

股东姓名	出资金额(万元)	出资比例 (%)
陆元元	45.4546	45.46
尹 权	31.3636	31.36
孙义江	18.1818	18.18
刘旭超	5.0000	5.00
合 计	100.0000	100.00

4、有限公司第三次股权转让

2007年5月31日，有限公司股东会通过决议，一致同意股东尹权将其部分出资13.1818万元以每单位出资作价1元转让给股东刘旭超，双方签订了《出资转让协议书》。

2007年6月8日，北京市工商行政管理局核准了上述股权转让事项。至此，有限公司股权结构为：

股东姓名	出资金额(万元)	出资比例 (%)
陆元元	45.4546	45.46
刘旭超	18.1818	18.18
孙义江	18.1818	18.18
尹 权	18.1818	18.18
合 计	100.0000	100.00

5、有限公司整体变更暨股份公司成立

2007年10月20日，有限公司股东会通过决议，决定以2007年10月31日为基准日，整体变更为股份公司。经审计，公司2007年10月31日的净资产为20,375,368.32元（大信京审字[2007]第0664号《审计报告》），按照1.0188:1折股，折为股份公司股本2000万元，各股东所持股份比例与整体变更前有限公司的股权比例一致，剩余部分计入资本公积。整体变更出资经大信会计师事务所有限公司审验并出具了大信京验字（2007）第0038号《验资报告》。经验证，截至2007年10月31日，股份公司（筹）已将净资产折股转为实收资本2000万元，剩余375,368.32元计入资本公积。

2007年12月20日，公司各发起人依法召开了创立大会暨第一次股东大会，通过了公司章程，选举了公司第一届董事会及第一届监事会，并审核了公司设立的相关费用。

2008年1月18日，北京市工商行政管理局核准了上述变更事项。至此，股份公司股本结构为：

股东姓名	持股数量(股)	持股比例 (%)
陆元元	9,090,920	45.46
刘旭超	3,636,360	18.18
孙义江	3,636,360	18.18
尹 权	3,636,360	18.18
合 计	20,000,000	100.00

整体变更完成后，公司着手办理将现有财产权属证明文件所登记名称变更为“北京林克曼数控技术股份有限公司”的手续，截至本股份报价转让说明书发布日，软件著作权、房屋、土地、车辆权属均已变更完毕，国家工商行政管理总局商标局已受理公司商标变更申请，预计2008年10月完成商标权属名称变更。

（三）高新技术企业资格

公司于2002年1月11日首次获得北京市科学技术委员会颁发的《高新技术企业批准证书》，此后按相关规定定期接受资格审核，最近一期《高新技术企业批准证书》复核为2008年1月11日，编号为京科高字0811008A29941号，有效期二年。

（四）主要股东及其出资情况

1、主要股东基本情况

(1) 陆元元先生，中国籍，50岁，毕业于美国中央城州立大学，工商管理硕士。曾任太原重型机器厂减速机车间技术员、总工程师办公室工程师、工艺处数控软件开发室主任，曾获山西省青年计算机专家、机电部科技进步二等奖、机电部享有津贴的青年科技专家等荣誉。现任本公司董事长、总经理、核心技术人员，且持有本公司45.46%股份，系本公司控股股东。

(2) 刘旭超女士，中国籍，33岁，毕业于哈尔滨工程大学计算机学院，硕士学位，人工智能与智能机器人研究方向。现任本公司董事、董事会秘书、核心技术人员，且持有本公司18.18%股份，系本公司并列第二大股东。

(3) 孙义江先生，中国籍，48岁，毕业于南京理工大学，本科学历。曾任兵器工业部第674厂技术部副总设计师，曾荣获国家科技进步一等奖、总参兵种部科技进步三等奖等荣誉。现任本公司董事、技术开发部部长、核心技术人员，且持有本公司18.18%股份，系本公司并列第二大股东。

(4) 尹权先生，中国籍，41岁，毕业于南京理工大学，本科学历。曾任职于兵器工业部第674厂。现任本公司董事、销售部长、核心技术人员，且持有本公司18.18%股份，系本公司并列第二大股东。

2、本次挂牌前公司股东及持股数量

截至本股份报价转让说明书发布日，公司股东及持股数量如下：

股东名称（姓名）	持股数量(股)	持股比例（%）
陆元元	9,090,920	45.46
刘旭超	3,636,360	18.18
孙义江	3,636,360	18.18
尹权	3,636,360	18.18
合计	20,000,000	100.00

3、股东出资情况

详见上文“（二）历史沿革”。

4、本公司现有股东之间的关联关系

截至本股份报价转让说明书发布日，本公司股东陆元元先生与股东刘旭超女士之间系夫妻关系，两人合并持有本公司 63.64%股份，系本公司实际控制人。

（五）股份转让限制情况

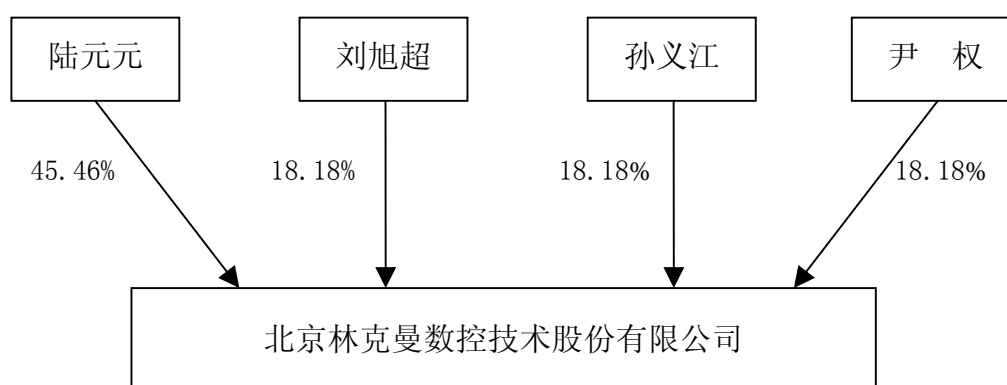
截至本股份报价转让说明书公告之日，本公司股东所持股份不存在被冻结、质押等限制情况。

（六）员工情况

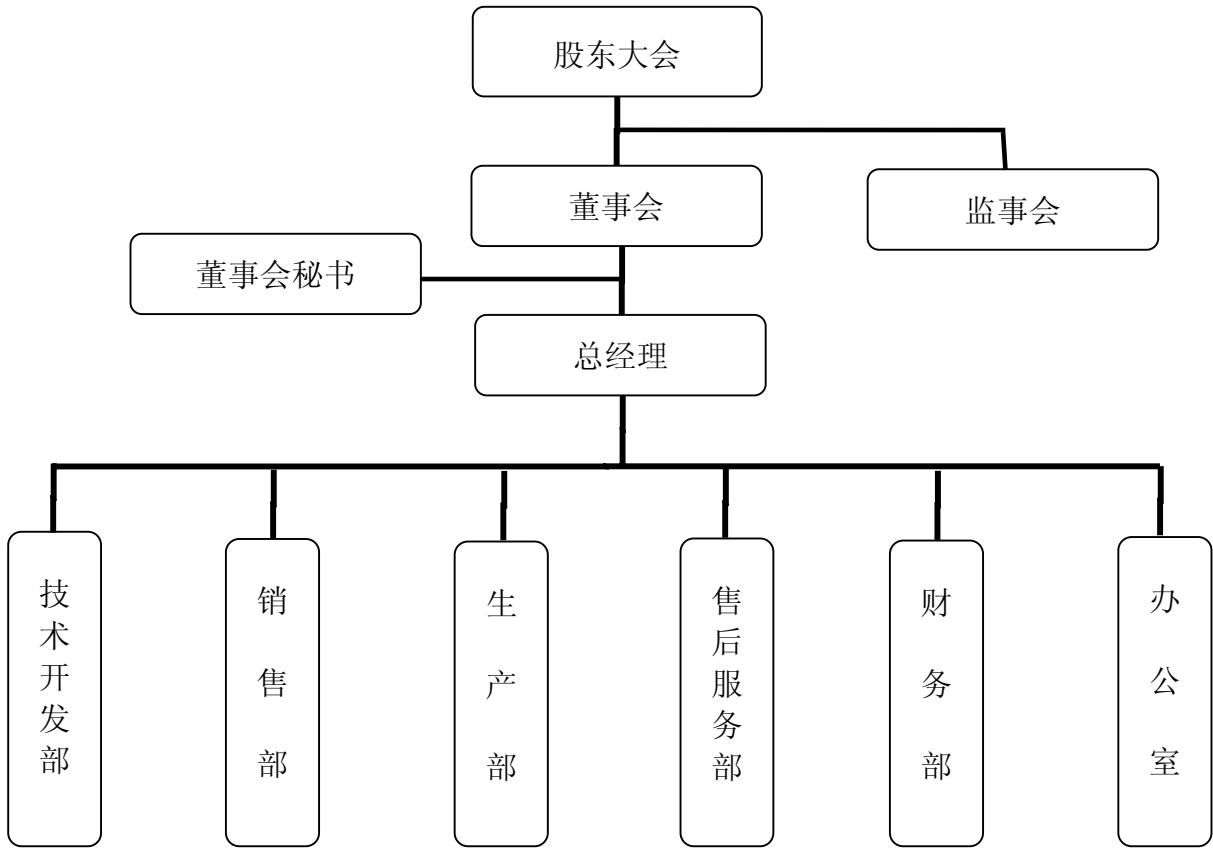
截至 2008 年 2 月 29 日，公司在职员工 49 人。具体情况如下表：

专业结构	人数	占比 (%)	年龄结构	人数	占比 (%)	学历结构	人数	占比 (%)
研发人员	14	28.57	20-30 岁	8	16.33	硕士及以上	2	4.08
生产人员	13	26.53	31-40 岁	21	42.86	本科	8	16.33
管理人员	8	16.33	41-50 岁	8	16.33	大专	21	42.86
销售人员	2	4.08	51 岁以上	12	24.48	大专以下	18	36.73
财务人员	2	4.08						
其他	10	20.41						11.67
合计	49	100.00		49	100.00		49	100.00

（七）股权结构



(八) 组织结构



八、公司董事、监事、高级管理人员及核心技术人员情况

（一）公司董事、监事、高级管理人员及核心技术人员简历

1、公司董事

陆元元先生，详见本股份报价转让说明书“七、公司基本情况”之“（四）主要股东及其出资情况”内容。

刘旭超女士，详见本股份报价转让说明书“七、公司基本情况”之“（四）主要股东及其出资情况”内容。

孙义江先生，详见本股份报价转让说明书“七、公司基本情况”之“（四）主要股东及其出资情况”内容。

尹权先生，详见本股份报价转让说明书“七、公司基本情况”之“（四）主要股东及其出资情况”内容。

高霞女士，中国籍，34岁，毕业于江西机械职工大学，大专学历。现任本公司董事、财务负责人。

2、公司监事

陆宏女士，中国籍，35岁，毕业于中国人民大学，本科学历。曾任中石化国际贸易开发公司总经理秘书，北京爱立信移动通信有限公司总监助理。现任本公司监事会主席。

宋建先生，中国籍，33岁，毕业于中国人民大学，本科学历。现任本公司监事。

吕钢前先生，中国籍，35岁，毕业于甘肃广播电视大学，大专学历。曾任首钢前进机械厂动力厂调度员。现任本公司质检部部长，职工监事。

3、公司高级管理人员

陆元元先生，本公司总经理，简历同上。

刘旭超女士，本公司董事会秘书，简历同上。

高霞女士，本公司财务负责人，简历同上。

4、公司核心技术人员

陆元元先生，本公司核心技术人员，简历同上。

尹权先生，本公司核心技术人员，简历同上。

孙义江先生，本公司核心技术人员，简历同上。

刘旭超女士，本公司核心技术人员，简历同上。

（二）公司与上述人员签订合同情况及为稳定上述人员已采取和拟采取的措施

公司与高级管理人员、核心技术人员均签订了劳动合同、保密协议，除此之外未签订其他协议。

公司为稳定管理层及核心技术人员，采取了或拟采取一系列激励措施：首先，公司主要管理者、核心技术人员均系公司的股东，直接享受公司发展成果；第二，主要管理者、核心技术人员长期良好的合作关系形成了共同的发展愿景，也有利于公司建立和谐、稳定的企业文化；第三，建立严格的保密制度和竞业禁止制度；第四，提供以“基本工资+岗位津贴+阶段性奖励”为主要模式的薪酬，有利于稳定非股东管理人才及其他技术人才。

（三）董事、监事、高级管理人员及核心技术人员持股情况

姓名	职务	持股数量(股)	持股比例(%)
陆元元	董事长、总经理、核心技术人员	9,090,920	45.46
刘旭超	董事、董事会秘书、核心技术人员	3,636,360	18.18
孙义江	董事、核心技术人员	3,636,360	18.18
尹权	董事、核心技术人员	3,636,360	18.18
高霞	董事、财务负责人	—	—
陆宏	监事会主席	—	—
宋建	监事	—	—
吕钢前	职工监事	—	—

九、公司业务和技术情况

（一）业务情况

1、主营业务情况

公司以 LM 系列数控技术系统为核心，专注于数控管相贯切割机、焊接坡口切割机器人等机电一体化产品的开发、制造、销售。

经过几年经营积累，公司已在金属切割与焊接设备制造行业逐步建立起“林克曼”品牌。目前产品主要包括：LMGQ 系列网络数控管相贯切割机及其控制系统（即 LMGQ 网络数控管相贯切割机控制系统）、LM-MOBOT 板材零件二次坡口切割机器人及其控制系统（即 LM-MOBOT 工业焊接切割机器人控制系统）、LM-APT（NestCAM）网络数控切割机编程排套料软件系统（即 LM 网络数控切割机编程系统）。LMGQ 系列网络数控管相贯切割机及其控制系统客户主要分布在钢结构行业及电力铁塔、造船、海洋石油平台、压力容器、航天等机械制造行业，2007 年公司该产品钢结构客户销售金额占总销售金额的比例约为 68%，非钢结构客户销售金额约占 32%。LM-MOBOT 板材零件二次坡口切割机器人及其控制系统目标客户以机械制造行业为主，可广泛应用于煤矿机械、造船、海洋平台、重型机械等机械制造行业，2007 年公司该产品机械制造业客户销售金额占总销售金额的比例为 100%。在国家“十一五”期间倡导“节能降耗、强化装备制造业”的大政策背景下，客户群体数量发展将更为广泛。

2、公司业务模式

公司现行业务模式主要采取以销定产的方式安排生产、销售，具体为：公司先与潜在的客户商谈好产品的规格、价格等内容，在合同签订并收到预付款后，由公司生产部制定生产计划、组织生产；产品完工，经客户验收合格后结账；公司售后服务部对该产品进行跟踪服务。

3、公司持续经营情况

（1）近两年主要产品的产能及销售情况

2006年						
名称	产能(套)	产量(套)	销售量(套)	产销率	销售收入(万元)	销售占比
LMGQ 系列网络数控管相贯切割机及其控制系统	19	16	16	100%	885.04	100.00%
LM-MOBOT 板材零件二次坡口切割机器人及其控制系统	-	-	-	-	-	-
LM 网络数控切割机编程系统	-	-	-	-	-	-
合计	19	16	16	-	885.04	100.00%

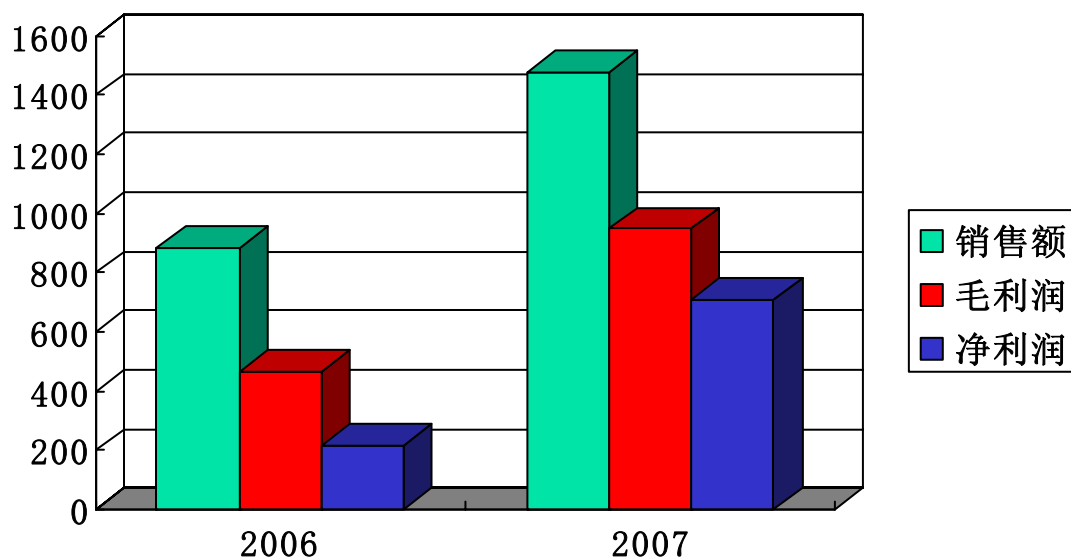
2007年						
名称	产能(套)	产量(套)	销售量(套)	产销率	销售收入(万元)	销售占比
LMGQ 系列网络数控管相贯切割机及其控制系统	32	27	27	100%	1429.91	96.82%
LM-MOBOT 板材零件二次坡口切割机器人及其控制系统	1	1	1	100%	43.59	2.95%
LM 网络数控切割机编程系统	3	2	2	100%	3.42	0.23%
合计	36	30	30	-	1476.92	100.00%

2006年、2007年，公司主要产品 LMGQ 系列网络数控管相贯切割机及其控制系统占主营业务收入比重较大，分别达到 100%、96.82%。2007 年 LMGQ 系列网络数控管相贯切割机（含相应控制系统即 LMGQ 网络数控切割机控制系统）产能较 2006 年上升了 13 台，产量较 2006 年上升了 11 台，这是由于公司为满足目标市场客户对管相贯切割机需求的增长，于年初扩充部分生产人员加大生产力度，确保完成生产目标。此外，公司对 LM-MOBOT 工业焊接切割机器人控制系统的开发及对原 LM 网络数控切割机编程系统完成升级，市场初期投放已取得一定销量。

目前，公司产品定价采用“认知价值”为主的定价策略，即始终将产品保持在客户认同的高品质水平从而确保产品的高利润水平。产品定价主要根据生产、研发成本和性能特点来确定的。由于目前公司主导产品拥有较稳定的客户群，因此产品价格具有一定的客户认知度。

(2) 近两年来，公司主营业务收入呈现发展趋势。2006 年和 2007 年，公司主营业务收入分别为 885.04 万元和 1476.92 万元，净利润分别为 218.95 万元和 705.47 万元，并且通过了 2006 年度和 2007 年度的工商年检。

公司 2006—2007 年收入、利润分析图



(二) 公司主要产品的技术含量、可替代性、专利技术的有效期

1、主要产品的技术含量

公司产品主要有 LMGQ 系列网络数控管相贯切割机及其控制系统、LM-MOBOT 板材零件二次坡口切割机器人及其控制系统、LM-APT (NestCAM) 网络数控切割机编程套排料系统。

LMGQ 系列网络数控管相贯切割机是在任意相贯形式下，对各类圆管和矩形管相贯端头及相贯孔进行全自动数控火焰及等离子热切割的设备，按数控轴数可分为 A 型（六轴）、B 型（五轴）、C 型（四轴）。该产品由台湾原产一体化工业工作站、LCD 显示器、薄膜键盘、工业级 All-in-One CPU 板、工业电源及机用空调等硬件组成。LMGQ 网络数控管相贯切割机控制系统基于 WINDOWS 平台，采用三维仿真显示、三维结点展开编程、参数化编程、宏程序编程系统技术，实现对圆管切割、弧管直切、杆件分拆、异型管切割、套排料管理等系统功能。

LM-MOBOT 板材零件二次坡口切割机器人所运用的数控系统即 LM-MOBOT 工业焊接切割机器人控制系统，是根据工件的 CAD 图形或高清晰图象识别确定工件的形状位置，按工件的加工需求，即直角坐标空间的机械手末端运动轨迹，通过逆运动学计算转换为关节坐标空间的期望轨迹，并在实际加工前模拟出机器人的运动姿态、轨迹及工作环境。同时该系统通过以太网与机器人进行实时通信，从而可以避免机器人再现过程中经常出

现的熄火、切不透等非理想工艺状况。

LM-APT (NestCAM) 网络数控切割机编程套排料系统软件是板材零件数控切割下料编程排料系统。该系统可用于各种数控平板切割机、雕刻机和步冲机床的数控编程、套排料，为不同习惯的编程人员设计了不同的编程方式，既可以直接读取 AutoCAD 的 DWG 及 DWF 格式文件直接生成零件，又可以采用 TB16 语言和宏程序方法编程。其排料软件模块具有优化套排料、智能薄板防变形、智能引入（出）线、连续切割、软件补偿、零件干涉校验、桥接、公共边等功能，同时可生成各类数控系统所需的代码文件，并能自动生成加工所需的时间、切割线长度、净重、毛重、面积和材料利用率等工艺参数。另外，该系统还包括零件库管理、板材库管理、余料管理、智能优化套排、钣金展开、焊接坡口切割轨迹编程、船体放样等可选功能模块。

2、产品的可替代性

(1) LMGQ 系列网络数控管相贯切割机及其控制系统

公司 LMGQ 系列网络数控管相贯切割机用来对管品进行任意相贯形式的切割。该系列产品竞争对手从地域上可分为国际竞争对手及国内竞争对手。公司在国际上的竞争对手以日本、荷兰为主，但这些厂商涉足多种数控切割机产品，而非以数控管相贯切割机为主要产品，其切割机产品存在单机价格和服务费昂贵、售后服务滞后、切割技术功能更新换代滞后等缺陷。在国内，主要从事生产数控管相贯切割机产品的企业约有一两家，涉足该公司的公司约十家，但这些企业均存在对该类产品不够专注、核心技术高度依赖第三方以及完全沿用二维平面的平板切割机技术等缺陷。

公司的 LMGQ 系列网络数控管相贯切割机及其控制系统与各竞争厂商相比，其竞争优势主要表现在：

首先，LMGQ 系列网络数控管相贯切割机及其控制系统的操作性能已具备了较高的三维空间控制技术，具有较强的竞争力。该产品可完成对圆管、矩形管等以任意相贯形式在三维空间中实现全自动热切割。LMGQ 系列产品的操作性完全可满足目前国内外各类钢结构建造、土木工程建设以及工程设计所等客户企业所提出的对新工艺、新样式的要求。

其次，该产品综合了完全公司自主知识产权的数控系统软件与国际品牌主要硬件的集成技术，具有较强的与国外同类产品竞争的抗衡能力。该数控系统软件的功能模块在传统的“参数化编程”方式的基础上，开发了“三维节点展开”的编程方式，当用户设计绘制出管-管节点的相贯式样后，该模块即可自动计算并生成相贯曲线和加工数据，

并指导机床进行相应的切割加工。

第三，公司对所售出的产品提供全方位的整体跟踪服务。考虑到本产品技术专业性强、被服务对象使用人员流动性强及设备使用工厂环境条件差等特点，在产品的整个设计、制造、安装、运行、维护等过程中，公司采用了开发-沟通-再开发的系统渐进服务先导型的设计生产方式；在生产部门制定出“低成本、高品质”的生产策略，以求产品的质量 and 交货期符合客户的要求；针对客户的设备维护、保养，公司还针对性地采用了“远程视频”点对点的直观服务，使所有客户得到了快捷的服务，并有效的降低了客户设备的维护成本和公司的服务成本。同时，公司拥有较低的制造管理成本及北京市中关村海淀科技园区良好的市场环境，使公司 LMGQ 网络数控管相贯切割机及其控制系统和 LM-MOBOT 板材零件二次坡口切割机器人及其控制系统市场在国际市场上具有性价比较高的优势。在服务方面，公司以“为客户提供满意的服务”作为营销目标，客户对象涵盖全国范围内已购买公司产品的钢结构及其他机械制造业企业。公司售后服务部门对所有客户平均每月进行一次电话回访，从而定期对客户对服务的需求及建议做出调整。另外，为确保高质量客户服务的持续性，公司在各地不设服务点，所有服务均从公司直接发出。公司运用网络视频服务缩短客户的等待时间，降低了客户设备的维护成本，也使公司客户服务效率得到保证。

因此，公司 LMGQ 系列产品可替代性较低。

(2) LM-MOBOT 板材零件二次坡口切割机器人及其控制系统

该产品为公司拥有的自主知识产权的工业机器人产品，其多项技术为国内首次应用（2007 年北京市科委出具的《企业创新应用自主知识产权与技术标准试点》专项项目协议书）。其控制系统综合了传统机器人、CAM 等多项技术，将构件的 CAD 图形与机器人的运动轨迹自动关联，从而成倍的提高生产效率，降低生产成本。该控制系统已获得软件著作权，可替代性低。

(3) LM-APT (NestCAM) 网络数控切割机编程套排料系统软件

该系统可用于各类数控平板切割机、雕刻机、步冲机床编程及套排料，是机械制造业不可或缺的工具软件。目前市场上同类产品主要是澳大利亚的“FASTCAM”软件，LM-APT (NestCAM) 软件与之相比，具有价格低、完全本土化设计理念、升级服务便利、行业客户针对性强、数年此类软件的研发和客户经验等优势，因此可替代性较小。

3、公司拥有的专利技术

截至本股份报价转让说明书发布日，公司未拥有或申请专利。

（三）公司所处行业情况

公司所处行业为通用设备制造行业中的金属切割与焊接设备制造。焊接设备是材料连接并具有给定功能结构技术的载体，目前已经广泛应用于制造业包括造船、化工、冶金、建筑、机械、汽车、轻工、电力等行业。切割是焊接工艺的首道工序，切割质量、效率及材料利用率的高低直接影响焊接产品的质量和生产成本。随着国民经济生产总值持续增长，全国金属切割及焊接设备制造行业企业 06、07 年的工业总产值、产品销售收入及利润总额都保持较快的增长趋势。

1、数控金属切割系统的发展前景

数控金属切割系统主要应用在工业生产及建造中。数控金属切割系统已从单一的冷切割发展为热切割。热切割主要包括火焰切割、等离子切割、激光切割等。高精度，高效率的数控金属切割技术已越来越受到制造及建筑行业的重视。我国的数控金属切割技术起步较晚，主要以手动及半自动切割机为主。随着国家对基础建设的大量投入，促进了钢结构行业及机械制造业飞速发展。数控金属切割技术行业的产品也呈多功能、跨工序发展，H 型钢及多轴数控切割机成为行业产品发展的热点。目前，国内各类数控切割机每年市场需求量约在 350-400 台，产品主要是以火焰切割机和普通等离子切割机为主。数控等离子切割机为未来我国数控金属切割技术发展的方向之一。

公司产品 LMGQ 系列网络数控管相贯切割机及其控制系统是对圆管/矩形管相贯端头、相贯孔进行全自动数控火焰/等离子热切割的数控金属切割设备。该产品可完成对圆管、矩形管等以任意相贯形式在三维空间中实现全自动热切割，其数控轴联动在完成复杂的变坡相贯切割加工时已达到六轴联动，并采用国际上流行的第三代网络数控 SERCOS 总线标准，符合我国数控金属切割系统的技术发展方向。LM-MOBOT 板材零件二次坡口切割机器人及其控制系统是运用机器人关节坐标变换、脱机构件图形仿真编程、自动控制、传感器、伺服驱动、图形自动识别与误差比对处理和计算机图形显示等技术对钢构件和板材构件实现了全自动切割加工的数控技术切割设备。尽管该产品正处于调试最后阶段及市场开拓初期，但该产品多项技术为国内首次应用并处于领先状态，在国际上也具有领先地位，符合数控切割技术发展方向。

2、数控金属切割系统在钢结构及机械制造业的应用

我国数控金属切割技术开发研制是在 20 世纪 80 年代初、伴随着微电子技术的成熟并获得广泛应用的基础上开始起步的，目前国产数控金属切割系统已发展为基于工业 PC

的开放式结构，全状态显示界面及 Windows 多任务平台的多品种（平面、相贯线、曲线坡口、型材）切割系统。

随着国民经济的持续发展，2005 年全国钢结构总需求量为 1500 万吨，在 2010 年将突破 2600 万吨，因此钢结构产业发展前景广阔，同时对于各类钢管的切割技术要求也在不断提高。钢结构是用型钢或钢板制成基本构件并按照一定规律组成的承载机构。钢结构在各项工程建设中的应用极为广泛，如钢桥、钢厂房、钢闸门、各种大型管道容器、高层建筑和塔轨机构等。在建筑用钢中，建筑钢结构制造所消费的钢材占很大比重。钢结构建筑具有造型新颖美观、自重轻、抗震性能好、结构平面密度小、施工速度快等特点。根据《2008 年中国金属切割及焊接设备行业分析及投资咨询报告》简介（www.ocn.com.cn）了解到：2005 年，中国建筑用钢消费 1.73 亿吨，占钢材消费 50.5%。在中国建筑用钢中：城镇房屋用钢占建筑用钢 76%。其中城镇住宅 2005 年消费 6090 万吨，占建筑用钢 35%。随着国民经济持续增长，预测 2010 年，我国建筑业钢材需求约 2.2580 亿吨，占总需求的 48.5%。钢结构应用领域及钢结构市场也随之增大，钢结构用钢需求也将日趋增长。目前，我国钢结构市场主要分布在冶金、电力、化工、道桥、海洋工程、房屋建筑、大型场馆、民用住宅、机械装备和家居用品等领域。钢结构正在成为国民经济的重要产业之一。据相关统计资料，目前，我国建筑钢结构用材只占钢材产量的 1.5%左右。国家“十一五”期间建筑钢结构的发展目标是：争取达到每年建筑钢结构用钢材占全国钢材总产量的 3%。2015 年建筑钢结构的发展目标是：争取每年全国建筑钢结构的用钢量达到钢材总产量的 6%。随着钢结构的技术瓶颈不断突破，我国建筑钢结构的远期规模至少能到 3000 亿元。因此，随着钢结构市场及钢结构企业规模的不断扩大，公司产品 LMGQ 系列网络数控管相贯切割机及其数控系统市场前景也将随之扩大。另外，发达国家的钢结构制造业，基本经过了轻钢、重钢、管桁架等不同阶段。由于国内钢结构制造业起步较晚，目前尚处轻钢向重钢过渡的阶段，管桁架也属于未来钢结构市场的发展所趋，而对于高端的管桁架切割技术，数控管相贯切割机及其控制系统成为必不可少的技术设备。因此，随着钢结构制造业的兴起，围绕着国家发展与改革委员会提出的实现“十一五”期间国产中高档数控系统占领本土市场的目标，公司的 LMGQ 系列网络数控管相贯切割机及其数控系统在国内数控管相贯切割机市场需求量将不断扩大。

机械制造业是国民经济的基础性行业，承担着为国民经济各部门、各行业提供技术装备和生产工具的任务，是国家工业化的重要组成部分。由于国家“十一五”对设备制

制造业的扶持，加之国家预计 08 年固定资产投资仍然将维持在 20%左右的增速，使机械制造业市场需求保持增长，为机械制造业的稳定增长提供了良好的产业环境。目前，在煤矿机械、造船、海洋平台及重型机械等单件小批量生产型机械制造企业的生产过程中，用钢需求量集中在中厚板、热轧薄板及型钢等，其中大部分为中厚板。在上述行业生产过程中，金属切割设备是主要生产加工设备，其切割钢板及钢材与焊接工件工艺特点具体表现为：工程用低碳钢和低合金高强度钢焊接件较多、年消耗钢材量大、多集中采用中厚板、工程机械制造工件品种多、长条型工件占一定份量、工件坡量大、坡口形式 U、V、Y、K 各异、没有规律性、部分工件形状复杂、精度要求高等。（《现代切割技术及其在工程机械制造中的应用》 www.lmjx.net/about）为满足上述生产特点及提高生产工件效率，工业机器人在上述行业开始应用。公司根据目前工业机器人的应用现状，设计出产品 LM-MOBOT 板材零件二次坡口切割机器人及其控制系统。该产品针对机械制造企业在生产中切割及焊接工艺特点，运用 CAD 图形或高清晰图象识别以确定工件形状位置，再按各种工件的加工要求自动关联切割以加工出不同形状不同尺寸的工件。同时该系统通过以太网与机器人进行实时通信，从而可以避免工业机器人再现设计过程中经常出现的熄火、切不透等非理想工艺状况，从而提高加工效率，降低生产成本。根据国家的倡导节能降耗、强化装备制造业的政策背景下，LM-MOBOT 板材零件二次坡口切割机器人及其控制系统在机械制造业的市场前景较好。

综上所述，公司所生产的各类数控切割产品符合国家宏观经济发展对数控技术的政策方向，在钢结构行业、机械制造业有较广阔的市场前景。

（四）主要无形资产情况

1、国有土地使用权

公司目前拥有国有土地使用权一宗，位于北京门头沟区石龙工业区龙园路 3 号，使用权面积 3258.4 平方米，使用权类型：出让；使用权终止日期，2045 年 2 月 23 日。国有土地使用权证书为京市门其国用（2007 出）第 10214 号。截至本股份报价转让说明书发布日，该土地使用权权属完整，不存在抵押等权利限制情况。

2、商标权

截至本股份报价转让说明书发布日，公司共拥有 2 项注册商标，具体情况如下表：

商标名称	商标注册证号	核定使用的商品	有效期限
林克曼（图形+文字）	第 3111539 号	第七类：切割机；切断机；钻床；雕刻机；铣床；切口机；机器人；	2003.09.07-2013.09.06

		气动焊接吹管；自动操作机；气动焊接设备	
LINKMAN (英文竖标)	第 4613941 号	第七类：切割机；切断机；钻床；雕刻机；铣床；切口机；机器人；气动焊接吹管；自动操作机；气动焊接设备	2008.02.14-2018.02.13

3、计算机软件著作权

截至本股份报价转让说明书发布日，公司已拥有 8 项软件著作权，具体情况如下表：

序号	软件名称	登记号	剩余保护期限
1	PIPE2002 数控管相贯切割机辅助编程系统 V1.0	2008SR11239	43 年
2	LM 数控型钢钻切控制系统 V1.0	2008SR11237	43 年
3	LM 网络数控切割机编程系统 V1.0	2008SR11240	43 年
4	LMBQ 数控火焰等离子切割机控制系统 V1.0	2008SR11241	43 年
5	LM-MOBOT 工业焊接切割机器人控制系统 V1.0	2008SR11242	43 年
6	LM-ROBOT 数控管相贯线便携式切割机控制系统 V1.0	2008SR11243	43 年
7	LMGQ 网络数控管相贯切割机控制系统 V1.0	2008SR11238	47 年
8	NestCAM 优化排料系统 V1.0	2008SR11236	48 年

（五）核心技术情况

1、公司核心技术的来源和取得方式

公司的核心技术均为自主研发。公司通过对数控管相贯切割行业的研究分析，结合公司专注于数控切割技术的经营理念，研发了一系列共享型、创新型、功能型的产品，并形成自有的核心技术。

2、自主技术占核心技术的比重、所有权情况

公司的核心技术均为自主技术，不存在权属纠纷。

3、公司核心技术在国内外同行业的先进性情况

公司的 LMGQ 网络数控管相贯切割机控制系统是 LMGQ 系列网络数控管相贯切割机的核心数控配套系统。该控制系统结合了 CAD 和 CAM 技术，除采用参数化编程外，其独立模块“三维节点展开”功能直接将 AutoCAD2004 软件所生成的三维零部件图形数据自动转换成 ISO 或 ESSI 格式、可供 LM 系列网络数控管相贯切割机识别的加工代码指令，这就方便客户对设计图纸进行消化，避免人工拆图所带来的麻烦，实现切割操作与工程设计技术工序环节的一体化。根据中国科学技术信息研究所 2002 年《科技查新报告》，该控制系统采用的网络数控技术、火焰及等离子六轴切割技术、三维节点展开功能未查出国内有相同研究特点的文献报道。LMGQ 网络数控管相贯切割机控制系统于 2006 年 8 月获得中关村科技园区海淀园创新资金资助补助。目前，国内同类产品仅在管相贯端头切割加工系统应用方面仅局限在平面三管（含主管）同心相贯，国际同类产品也只实现空

间四管（含主管）同心相贯，而 LM 网络数控管相贯切割机控制系统可实现空间任意管数量同心与偏心相贯的自动计算和切割，不需要复杂的二次编程计算，仅在用户设计好的电子图形文档下点取相应的切管和被相贯管即可实现自动切割。

2006 年，公司创新开发了 LM-MOBOT 工业焊接切割机器人控制系统，实现了数控切割机器人的离线编程及焊接坡口的切割加工，并被纳入北京市科学技术委员会“企业创新应用自主知识产权与技术标准试点”专项项目，该项目协议书（P6-P7）提到：“该系统包括工业机器人的脱机图形仿真编程、工件图形自动识别与误差比对等功能，为国内首次应用。”“LM-MOBOT 工业焊接切割机器人的 6 关节机器人完成构件的实时切割在国内处于领先状态。”与国外同类技术如 Workspace5 和 RobotStudio 相比，“在同时切割加工的工件形式、脱机构件图形仿真编程构件图形等方面目前处于国际领先地位。”由于国内研发成本相对较低，客户资源丰富以及公司对用户提供全方位服务优势，都给 LM-MOBOT 工业焊接切割机器人控制系统带来了更强的竞争力。

（六）研究开发情况

1、研究开发机构设置及研究人员构成

公司设立技术开发部，负责新产品、新技术的研发。根据公司研发流程，技术开发部首先定义产品各功能模块，进而由相应工程技术人员独立或协作完成各模块功能研发。在通过设计评审并产生相应的产品模块后，组织相关技术、系统分析、测试人员进行分析，并结合用户反馈、需求等，对原产品模块进行调整，直至完成。

目前研发人员共 14 人，其中硕士及以上学历 2 人，本科学历 6 人，大专学历 6 人。

2、研发费用投入情况

研究开发费用及占主营业务收入的比例表

时 间	研究开发费用总额（万元）	占主营业务收入的比例（%）
2006年	106.20	12.00
2007年	162.44	11.00

公司的研发费用主要用于核心产品的完善、升级和产品技术储备。由于公司 2007 年销售收入较 2006 年增长 1.67 倍，2007 年研发费用占销售收入的比例较 2006 年有所下降，但投入研发费用总额较 2006 年增长了 50%左右。

（七）前五名主要供应商及客户情况

1、前五名主要供应商采购占比

公司的原材料采购主要以数控切割机相关的零部件为主。目前，公司同一类型货品一般有多家供应商可供选择，可较有效地防范供应中的质量风险和价格风险。公司的数控技术均为自主研发，对外依赖度低。因此，公司的产品不存在过分依赖单一供应商的情形。

2006年、2007年前五名供应商合计采购额及占当期采购总额的百分比：

前五名主要供应商合计	采购额（万元）	百分比（%）
2006年	176.84	61.38
2007年	392.72	65.72

公司近两年对前五大供应商中的任一单个供应商的采购比例不超过20%。

公司董事、监事、高级管理人员和核心技术人员、主要关联方或持有公司5%以上股份的股东均未在上述供应商中占有权益。

2、主要客户情况

2006年、2007年前五名客户的销售额及占年度销售收入的百分比：

前五名主要客户合计	销售额（万元）	百分比（%）
2006年	365.50	41.29
2007年	373.00	25.25

公司近两年对前五大销售客户中的任一单个销售客户的销售比例不超过10%。

公司董事、监事、高级管理人员和核心技术人员、主要关联方或持有公司5%以上股份的股东均未在上述客户中占有权益。

十、公司业务发展规划及其风险因素

(一) 未来两年的发展规划

1、发展战略

公司自创立以来一贯倡导“诚信经营、诚信做人、诚信做事”和“以人为本、客户至上、质量第一、持续改进”的经营理念。在未来的发展中，公司将保持产品高质量和提供专业化服务，以期在保持 LMGQ 系列网络数控管相贯切割机及其控制系统处于行业领先的同时，进一步完善市场细分，加大研发力度，五年内着力发展巩固该产品在钢结构行业中的创新性和专业化地位，并继续拓展其它数控、工业机器人产品的市场延伸。

2、未来两年整体经营目标及主要业务的经营目标

公司未来两年整体经营目标是：确保 LMGQ 系列网络数控管相贯切割机及其控制系统在市场细分化的过程中逐步建立主导供应商地位，由此保证销售收入稳步增长，争取未来两年内公司实现累计销售总额达到或超过 5000 万元；同时继续推广 LM-MOBOT 板材零件二次坡口切割机器人及其控制系统，尽管该产品正处于调试最后阶段及市场开拓初期，但目标客户群机械制造行业的市场需求量较大，结合 LMGQ 系列网络数控管相贯切割机及其控制系统所拥有的客户市场资源，加大开拓相关潜在市场，以期使该产品成为公司未来两年利润的新增长点，争取 2008、2009 年 LM-MOBOT 板材零件二次坡口切割机器人及其控制系统实现累计销售收入 1000 万元以上。具体如下表：

年 度	LMGQ 系列销售收入(万元)	LM-MOBOT 销售收入(万元)	净利润(万元)
2008 年	2140	200	900
2009 年	2920	900	1200

公司的主要业务经营目标将涉及：

(1) 质量目标：进一步贯彻 ISO9000：2000 国际标准，使设计与开发、产品策划等全部按照程序控制文件执行，进一步完善项目管理制度，无重大不合格产品。

(2) 管理目标：进一步完善企业技术创新体制，合理研发技术人员结构，建立健全和完善运行机制，提高人力资源的效率；提高部门负责人、项目经理的管理意识和水平，使新项目的研发能够有计划地进行；不断注重人才培养，提高企业整体技术和装备实力，有针对性对员工进行专项技术的培训；加强对外技术协调、交流和沟通。

(3) 研发及产品目标：完善 LMGQ 网络数控管相贯切割机及其控制系统，持续自主开发 LM-MOBOT 板材零件二次坡口切割机器人及其控制系统。

3、产品研发计划及具体目标实施

公司的产品研发计划主要包括两个方面，即完善LMGQ系列网络数控管相贯切割机及其控制系统和持续自主开发LM-MOBOT板材零件二次坡口切割机器人及其控制系统。具体来说，对于LMGQ网络数控管相贯切割机及其控制系统，第一年先以进入各行业工作为主，收集用户的信息，解决产品在使用中的问题；第二年以完善第一阶段产品为主；针对LMGQ网络数控管相贯切割机，推出LMGQ的远程自动诊断服务模块和网络自动编程系统软件模块等；组织实施对传统钢结构制造业的野外露天作业和便携可移动式（建筑施工工地）管切割类市场的研发。对于LM-MOBOT工业焊接切割机器人控制系统，公司将加大对产品的研发投入，根据第一阶段市场使用的反馈，结合工业机器人技术及控制系统的发展，对原有产品进行改进，完成对LM-MOBOT板材零件二次坡口切割机器人的升级。

4、市场开发与营销网络建设计划

公司立足于“创新性高质量产品定位”的营销策略及“以认知价值为基础”的定价策略，力求在未来两年内完善公司营销网络。

(1) 对 LMGQ 系列网络数控管相贯切割机及其控制系统及 LM-MOBOT 板材零件二次坡口切割机器人及其控制系统的市场推广计划主要以样板市场为主，计划用两年时间在全国铺开，使 LMGQ 网络数控管相贯切割机控制系统能够在国内数控切割管相贯技术领域保持优势地位，同时有计划的开拓 LM-MOBOT 板材零件二次坡口切割机器人在行业中的已有及潜在的客户，以期实现产品品牌与产品销售双提升的销售计划。

针对两种产品，公司计划先以江浙地区作为启动样板市场，在一年之内发展并取得塑造品牌的成效。样板市场的营销策略将以电话推介销售为主、媒体广告投放为辅、展会活动策划配合的方式，以达到快速启动市场，实现产品销售、有效提升品牌的目的。

0—24 个月市场推广计划			
月 份	01——06	06——12	12——24
工作重点	[全国工作重点]通过电话联系或电子邮件、信函的形式进行产品宣传并确立可能存在的用户。	[重点地方市场工作重点]重点地方市场的进入及系列促销。	深化到下级城市；重点推广成功地区经验，使 LMGQ 系列及 LM-MOBOT 产品在全国推开。
推广战略	通过全国性媒体广告，宣传产品形象。	在重点地区展开强势销售活动，推动地方市场的发展和深化。 利用上海 2010 世博会大量场馆需要建设以及由此所带动的周边地区的城市形象标志物建设的契机，使 LMGQ 系列及 LM-MOBOT 产品稳固进入钢构企	重点推广地方市场成功经验，造就更多的成功市场。

		业、工程机械及煤机企业。 不再依赖广告，而是依靠销售员的工作和自然上门的客户。	
传播手段	以重点媒体的平面广告为主,适当配合以林克曼公司的网站宣传。	继续 0-6 月份的宣传同时重点地方市场的重点平面媒体。	以重点媒体的平面广告为主,适当配合以林克曼公司的网站宣传。
传播策略	针对行业特点,以直观、明确、简洁的表达,吸引潜在的用户。		
预算分配	20%	45%	35%
广告	在钢结构、工程机械、煤机杂志宣传 LMGQ 系列产品及 LM-MOBOT 产品,每月一期。	以销售员工作为主,同时配以重点地区平面广告,每月一期。	在钢结构、工程机械、煤机杂志或其他平面媒体中做广告,宣传 LMGQ 系列产品及 LM-MOBOT 产品,每月一期。

(2) 计划开拓国内潜力市场。针对LM-MOBOT板材零件二次坡口切割机器人的特点,计划2008-2009年进入煤机行业、工程机械行业的市场,力争2008年实现销售收入200万元、2009年900万元。

(3) 大力开拓海外市场。通过与国内进出口技术公司的持续合作,将公司的LMGQ系列网络数控管相贯切割机销往国外市场,以逐步提升公司产品的国际品牌形象和知名度。

5、人员扩充计划

针对 LMGQ 系列网络数控管相贯切割机及 LM-MOBOT 板材零件二次坡口切割机器人的高品质及提供专业化服务的定位,公司必须确保充足的专业化人员以适应公司未来的发展。

公司除了目前高素质的管理人才及技术精英外,还将聘请国内知名网络数控专家为企业的常年顾问,同时制定优越的引进人才策略,以保证LMGQ系列网络数控管相贯切割机及LM-MOBOTT板材零件二次坡口切割机器人的产品性能始终处于领先地位。公司计划到2008年底拥有硕士以上学历人员及高级工程师4人,本科以上学历12人,企业大专以上学历人员占总数的70%以上。

(二) 经营中可能产生的不利因素及对策

1、实际控制人控制风险及对策

公司股东陆元元先生与另一股东刘旭超女士系夫妻关系,合并持有公司 63.64%股份,系公司实际控制人,对公司运营具有实质影响力。

针对以上风险，公司采取以下措施：第一，公司建立了较为合理的法人治理结构。公司章程规定了关联交易决策的回避制度，并制定了《关联交易制度》，同时在《股东大会议事规则》、《董事会议事规则》、《监事会议事规则》中也做了相应的制度安排；第二，陆元元先生与刘旭超女士均作出了避免同业竞争的有效承诺，减少其利用职务之便侵害公司及其他股东的利益。

2、产品单一的风险及对策

公司主导产品为 LMGQ 系列网络数控管相贯切割机，近两年该产品销售收入均占公司主营业务收入 95%以上。因此，公司发展对该产品市场销售情况的依赖十分严重，公司存在产品单一的风险。

针对上述风险，公司采取以下措施：第一，目前该产品尚处成长期，公司将继续提升该产品的技术含量，确保该产品保持市场优势，以保证公司持续发展；第二，通过分析现有市场需求及格局，大力加强新产品的研发力度，丰富产品结构。2007 年，公司已经推出 LM-MOBOT 工业焊接切割机器人控制系统、LM 网络数控切割机编程系统两类产品，随着市场的不断开拓，上述两类产品及今后开发的新产品将缓解目前产品类型相对集中的风险。

3、新产品研发及市场开拓风险

公司研发新产品，需要研发人员具备机械、电气、软件、工艺等综合知识，各部门之间需要分工协作共同完成复杂工序。若在研发过程中，出现产品技术开发决策失误，将导致研发失败。此外，在新产品研发成功后，被市场认可需有一个过程，因此也存在市场开拓的风险。

针对上述风险，公司采取以下措施：首先，在新产品立项前进行全面的市场调查和数控、工业机器人应用技术分析，以求提高未来新产品投放市场时的成功系数；其次，不断加大研发投入的力度，在留住现有高水平人才的同时再引进相关研发人才；第三，在继续保持已采用的“开发—沟通—再开发”渐进式模式基础上，进一步加强在研发过程中的科学管理，避免或减少决策失误；第四，新产品研发完成后，公司通过向合作伙伴推荐、广告宣传等途径，提升潜在客户的认知度，以快速、平稳的推进新产品进入市场。

4、技术人才流失的风险及对策

公司产品所运用的数控切割技术为高新技术，技术含量较高，技术人员队伍的稳定对公司持续发展十分重要，而该行业的激烈竞争会加快技术人员的流动，因此公司面临技术人才流失的风险。

针对上述风险，公司采取以下措施：第一，公司在不断完善薪酬福利制度的同时，继续建立完善以人为本的企业文化，营造一个凝聚人才、培养人才、激励人才的企业环境；第二，公司现有核心技术人员均为公司股东，能够直接享受公司发展成果，对公司发展具有稳定作用。

5、税收优惠到期影响利润的风险及对策

公司现享受高新技术企业所得税减按 15%征收的优惠政策，且 2002 年至 2004 年免征企业所得税，2005 年至 2007 年减半征收企业所得税，即 2005 年至 2007 年公司企业所得税率为 7.5%。2008 年 1 月 1 日起《中华人民共和国企业所得税法》开始实施，该法第四条规定企业所得税的税率为 25%，第二十八条规定国家需要重点扶持的高新技术企业，减按 15%的税率征收企业所得税。享受上述优惠的高新技术企业认定依据国务院批准的《高新技术企业认定管理办法》，该办法于 2008 年 4 月 14 日颁布，公司将向当地高新技术企业认定管理机构提出申请，但公司能否通过认定，获得 15%的税率优惠尚不确定。如不能获得上述优惠，按照《国务院关于实施企业所得税过渡优惠政策的通知》（国发[2007]39 号）的规定，自 2008 年 1 月 1 日起，原享受低税率优惠政策的企业，在新税法施行后 5 年内逐步过渡到法定税率，其中：享受企业所得税 15%税率的企业，2008 年按 18%税率执行，2009 年按 20%税率执行，2010 年按 22%税率执行，2011 年按 24%税率执行，2012 年按 25%税率执行。故不论是否获得高新技术企业优惠税率，自 2008 年开始，公司企业所得税率较之前年度均将大幅上升，对公司盈利产生一定影响。

此外，公司销售的自行开发软件产品按 17%的法定税率征收增值税，对实际税负超过 3%的部分即征即退，退回的增值税作为补贴收入，公司 2006 年、2007 年补贴收入分别为 56 万元、163 万元。若该税收优惠政策发生变化，将对公司盈利产生一定影响。

针对以上风险，公司将不断加强自身的竞争能力，以优质产品和优秀服务来赢得更多客户，扩大收入规模，同时努力降低生产经营的成本和费用，增强盈利能力，这是化解上述风险的最有效的方法。此外，公司将密切关注有关政策调整，积极利用各种有利条件争取更多的优惠政策。

十一、公司治理

（一）公司章程中股东权利、义务，股东大会议事规则及实际执行情况

1、公司章程中关于股东权利、义务的规定

第三十一条 公司股东享有下列权利：

（一）依照其所持有的股份份额获得股利和其他形式的利益分配；公司新增资本时，有权优先按照实缴的出资比例认缴出资；

（二）参加或者委派股东代理人参加股东会议；

（三）依照其所持有的股份份额行使表决权；

（四）对公司的经营行为进行监督，提出建议或者质询；

（五）依照法律、行政法规及公司章程的规定转让、赠与或质押其所持有的股份；

（六）有权查阅、复制公司章程、股东会会议记录、董事会会议决议、监事会会议决议和财务会计报告；

（七）公司终止或者清算时，按其所持有的股份份额参加公司剩余财产的分配；

（八）有权要求公司定期披露董事、监事、高级管理人员从公司获得报酬的情况；

（九）法律、行政法规及公司章程所赋予的其他权利。

第三十三条 公司股东大会、董事会的决议内容违反法律、行政法规的，股东有权请求人民法院认定无效。

股东大会、董事会的会议召集程序、表决方式违反法律、行政法规或者公司章程，或者决议内容违反公司章程的，股东可以自决议作出之日起60日内，请求人民法院撤销。

公司根据股东大会、董事会决议已办理变更登记的，人民法院宣告该决议无效或者撤销该决议后，公司应当向公司登记机关申请撤销变更登记。股东大会、董事会的决议违反法律、行政法规，侵犯股东合法权益的，股东有权向人民法院提起要求停止该违法行为和侵害行为的诉讼。

第三十四条 公司股东承担下列义务：

（一）公司股东应当遵守法律、行政法规和公司章程，依法行使股东权利，不得滥用股东权利损害公司或者其他股东的利益；不得滥用公司法人独立地位和股东有限责任损害公司债权人的利益；

公司股东滥用股东权利给公司或者其他股东造成损失的，应当依法承担赔偿责任；

公司股东滥用公司法人独立地位和股东有限责任，逃避债务，严重损害公司债权人

利益的，应当对公司债务承担连带责任；

- (二) 依其所认购的股份和入股方式缴纳股金；
- (三) 除法律、法规规定的情形外，不得退股；
- (四) 法律、行政法规及公司章程规定应当承担的其他义务。

第三十五条 持有公司5%以上有表决权股份的股东，将其持有的股份进行质押的，应当自该事实发生之日起3个工作日内，向公司作出书面报告。

第三十六条 公司的控股股东、实际控制人、不得利用其关联关系损害公司利益和其他股东合法权益。

违反前款规定，给公司造成损失的，应当承担赔偿责任。

2、公司章程中关于股东大会职责及议事规则的规定

第三十八条 股东大会是公司的权力机构，依法行使下列职权：

- (一) 决定公司的经营方针和投资计划；
- (二) 选举和更换非由职工代表担任的董事、监事，决定有关董事、监事的报酬事项；
- (三) 审议批准董事会的报告；
- (四) 审议批准监事会的报告；
- (五) 审议批准公司的年度财务预算方案、决算方案；
- (六) 审议批准公司的利润分配方案和弥补亏损方案；
- (七) 对公司增加或者减少注册资本作出决议；
- (八) 对发行公司债券作出决议；
- (九) 对公司转让、受让重大资产或者对外提供担保作出决议；
- (十) 对公司合并、分立、解散、清算或者变更公司形式作出决议；
- (十一) 修改公司章程；
- (十二) 对公司聘用、解聘会计师事务所作出决议；
- (十三) 审议股权激励计划；
- (十四) 审议法律、法规和公司章程规定应当由股东大会决定的其他事项。

第三十九条 股东大会分为股东年会和临时股东大会。股东年会每年召开1次，并应于上一个会计年度完结之后的6个月之内举行。

第四十条 有下列情形之一的，公司在事实发生之日起2个月以内召开临时股东大会：

- (一) 董事人数不足公司法规定的法定最低人数或者公司章程所定人数的2/3时；
- (二) 公司未弥补的亏损达实收股本总额1/3时；
- (三) 单独或者合计持有公司10%以上股份的股东请求时；
- (四) 董事会认为必要时；
- (五) 监事会提议召开时；
- (六) 公司章程规定的其他情形。

前述第(三)项持股股数按股东提出书面要求日计算。

第四十一条 股东大会会议由董事会召集，董事长主持；董事长不能履行职务或者不履行职务的，由半数以上董事共同推举1名董事主持。

董事会不能履行或者不履行召集股东大会会议职责的，监事会应当及时召集和主持；监事会不召集和主持的，连续90日以上单独或者合计持有公司10%以上股份的股东可以自行召集和主持。

第四十二条 公司召开股东大会会议，董事会应当于会议召开20日前通知各股东；临时股东大会应当于会议召开15日前通知各股东；发行无记名股票的，应当于会议召开30日前公告会议召开的时间、地点和审议事项。

第五十二条 监事会或者单独或者合计持有公司10%以上股份股东要求召集临时股东大会的，应当按照下列程序办理：

(一) 签署一份或者数份同样格式内容的书面要求，提请董事会召集临时股东大会，并阐明会议议题。董事会在收到前述书面要求后，应当尽快发出召集临时股东大会的通知。

(二) 如果董事会在收到前述书面要求后30日内没有发出召集会议的通告，提出召集会议的监事会或者股东可以在董事会收到该要求后30日内自行召集临时股东大会。召集程序应当尽可能与董事会召集股东会议的程序相同。

监事会或者股东因董事会未应前述要求举行会议而自行召集并举行会议的，由公司给予监事会或者股东必要协助，并承担会议费用。

第五十四条 董事会人数不足《公司法》规定的法定最低人数，或者低于章程规定人数的2/3，或者公司未弥补亏损额达到股本总额的1/3，董事会未在规定期限内召集临时股东大会的，监事会或者股东可以按照本章第五十二条规定的程序自行召集临时股东大会。

第五十五条 单独或者合计持有公司3%以上股份的股东，可以在股东大会召开10日

前提出临时提案并书面提交董事会；董事会应当在收到提案后2日内通知其他股东，并将该临时提案提交股东大会审议。

股东大会不得对通知中未列明的事项作出决议。

第六十二条 股东大会决议分普通决议和特别决议。

股东大会作出普通决议，应当由出席股东大会的股东（包括股东代理人）所持表决权的1/2以上通过。

股东大会作出特别决议，应当由出席股东大会的股东（包括股东代理人）所持表决权的2/3以上通过。

第六十三条 下列事项由股东大会以普通决议通过：

- （一）董事会和监事会的工作报告；
- （二）董事会拟定的利润分配方案和弥补亏损方案；
- （三）董事会成员和非由职工代表担任的监事会成员的任免及其报酬和支付方法；
- （四）公司年度预算方案、决算方案；
- （五）公司年度报告；
- （六）公司聘用、解聘会计师事务所作出的决定；
- （七）除法律、行政法规规定或者公司章程规定应当以特别决议通过以外的其他事项。

第六十四条 下列事项由股东大会以特别决议通过：

- （一）公司增加或者减少注册资本；
- （二）发行公司债券；
- （三）公司的分立、合并、解散和清算；
- （四）公司章程的修改；
- （五）回购本公司股票；
- （六）公司在一年内转让、受让重大资产超过公司最近一期经审计总资产30%的事项；
- （七）公司下列担保行为：
 - （1）本公司及本公司控股子公司的对外担保总额，达到或超过最近一期经审计净资产的50%以后提供的任何担保；
 - （2）公司的对外担保总额，达到或超过最近一期经审计总资产的30%以后提供的任何担保；

- (3) 为资产负债率超过70%的担保对象提供的担保；
- (4) 单笔担保额超过最近一期经审计净资产10%的担保；
- (5) 对股东、实际控制人及其关联方提供的担保。

(八) 公司章程规定和股东大会以普通决议认定会对公司产生重大影响的、需要以特别决议通过的其他事项。

3、实际执行情况

自有限公司成立以来，公司管理层基本能够遵守《公司法》、《公司章程》中关于股东权利义务的规定，按《公司法》、《公司章程》规定的程序进行重大事项决策。2005年以来，有限公司依照公司章程，召开了5次股东会，除了年度股东会以外，还就增资、股权转让、整体变更等事项作出决议，上述会议召开程序、决议内容均合法有效，会议记录在形式上存在记录较为简单、届次不太规范的现象，但上述形式上的瑕疵不影响决议的实质效力。有限公司整体变更为股份公司后，公司制定了新的《公司章程》及《股东大会议事规则》，上述制度构建了规范化程度更高的公司治理结构。截至本股份报价转让说明书发布日，股份公司已召开过2次股东大会，上述会议的召开程序、决议内容均符合《公司法》、《公司章程》规定。

(二) 公司章程中董事会、监事会的构成和议事规则及实际执行情况

1、公司章程中关于董事会构成和议事规则的规定

第七十七条 《公司法》第147条规定的情形以及被中国证监会确定为市场禁入者，并且禁入尚未解除的人员，不得担任公司的董事。

第七十八条 董事由股东大会选举或更换，任期3年。董事任期届满，可连选连任。董事在任期届满以前，股东大会不得无故解除其职务。

董事任期从股东大会决议通过之日起计算，至本届董事会任期届满时为止。

第九十三条 公司设董事会，对股东大会负责。

第九十四条 董事会由5名董事组成。公司设董事长1人。

第九十七条 董事会制定董事会议事规则，以确保董事会的工作效率和科学决策。

第九十九条 董事长由公司董事担任，以全体董事的过半数选举产生和罢免。

第一百零一条 董事长不履行或不能履行职务时，由半数以上董事共同推举1名董事履行职务。

第一百零二条 董事会在成立日起每半年至少召开1次会议，每年度至少召开2次会

议，由董事长召集，于会议召开10日以前书面通知全体董事和监事。

第一百零八条 以会议方式召开的董事会的表决方式为举手表决，每名董事有一票表决权。特殊议案由会议主持人征得到会董事同意的可以记名投票方式表决。

董事会也可以传真、电话会议等通讯方式表决。

第一百零九条 董事会会议应当有记录，出席会议的董事和记录人，应当在会议记录上签名。出席会议的董事有权要求在记录上对其在会议上的发言作出说明性记载。董事会会议记录作为公司档案由董事会秘书保存，保存期至少10年。

2、公司章程中关于监事会构成和议事规则的规定

第一百三十条 监事由股东代表和公司职工代表担任。

第一百三十一条 《公司法》第147条规定的情形以及被中国证监会确定为市场禁入者，并且禁入尚未解除的，不得担任公司的监事。

董事、总经理和其他高级管理人员不得兼任监事。

第一百三十二条 监事每届任期3年。股东担任的监事由股东大会选举或更换，职工担任的监事由公司职工民主选举或更换，监事连选可以连任。

第一百三十六条 公司设监事会，其中职工代表的比例不得低于1/3。监事会由3名监事组成，公司设监事会主席1名。

第一百三十八条 监事会发现公司经营情况异常，可以进行调查；必要时，可以聘请会计师事务所等协助其工作，费用由公司承担。

第一百三十九条 监事会每6个月至少召开一次会议。会议通知应当在会议召开10日以前书面送达全体监事。监事可以提议召开临时监事会会议。

第一百四十一条 监事会会议需半数以上监事出席方能召开。监事会设主席1人，由全体监事过半数选举产生。监事会主席召集和主持监事会会议。监事会主席不能履行职务或者不履行职务的，由半数以上监事共同推举1名监事召集和主持监事会会议。

第一百四十二条 以会议方式举行的监事会的表决方式为举手表决，每个监事有1票表决权。监事会决议经半数以上监事表决通过，方为有效。

监事会也可通过传真、电话会议等通讯方式表决。

第一百四十三条 监事会会议应有记录，出席会议的监事和记录人，应当在会议记录上签名。监事有权要求在记录上对其在会议上的发言作出某种说明性记载。监事会会议记录作为公司档案由董事会秘书负责保存，保存期至少10年。

3、实际执行情况

在有限公司阶段，由于公司规模小而未设置监事会，只设一名监事。董事会、监事在近两年召开的年度股东大会上都做了相关工作报告，履行了《公司章程》所赋予的职责。股份公司设立后，通过股东大会批准，公司设置了由五名董事组成的董事会，由三位监事组成的监事会，其中职工监事 1 名。截至本股份报价转让说明书发布日，公司共召开了 2 次董事会、2 次监事会，上述会议召开程序、决议内容均符合《公司法》、《公司章程》规定。

（三）公司章程中重大生产经营决策程序和规则及实际执行情况

1、公司章程中关于对外投资、对外担保、委托理财、关联交易等重大决策程序的规定

第六十四条 下列事项由股东大会以特别决议通过：

（六）公司在一年内转让、受让重大资产超过公司最近一期经审计总资产 30%的事项；

（七）公司下列担保行为：

（1）本公司及本公司控股子公司的对外担保总额，达到或超过最近一期经审计净资产的 50%以后提供的任何担保；

（2）公司的对外担保总额，达到或超过最近一期经审计总资产的 30%以后提供的任何担保；

（3）为资产负债率超过 70%的担保对象提供的担保；

（4）单笔担保额超过最近一期经审计净资产 10%的担保；

（5）对股东、实际控制人及其关联方提供的担保。

（八）公司章程规定和股东大会以普通决议认定会对公司产生重大影响的、需要以特别决议通过的其他事项。

第七十一条 股东大会审议有关关联交易事项时，关联股东可以就该关联交易事项作适当陈述，但不参与该关联交易事项的投票表决，其所代表的有表决权的股份数不计入有效表决总数；该关联交易事项由出席会议的非关联关系股东投票表决，过半数的有效表决权赞成该关联事项即为通过；如该交易事项属特别决议范围，应由 2/3 以上表决权通过，股东大会的决议应当充分披露非关联股东的表决情况。如有特殊情况，关联股东无法回避时，公司在征得有权部门的同意后，可以按照正常程序进行表决，并在股东大会决议中作出详细说明。

第八十四条 董事个人或者其所任职的其他企业直接或者间接与公司已有的或者计

划中的合同、交易、安排有关联关系时(聘任合同除外),不论有关事项在一般情况下是否需要董事会批准同意,均应当尽快向董事会披露其关联关系的性质和程度。董事会审议有关关联交易事项时,与事项有关联关系的董事除对该事项作充分必要披露外,不参与该事项的投票表决,其所代表的票数也不计入董事会法定表决总数,该交易事项由非关联关系董事过半数同意即为通过。

除非有关联关系的董事按照本条前款的要求向董事会作了披露,并且董事会在不将其计入法定人数,该董事亦未参加表决的会议上批准了该事项,公司有权撤销该合同、交易或者安排,但在对方是善意第三人的情况下除外。

如有特殊情况,关联董事无法回避时,董事会在征得有权部门同意后,可按照正常程序进行表决,并在董事会决议中作出详细说明。

第九十八条 董事会有权确定一次性不超过公司净资产 20%、年度累计不超过公司净资产 40%的对外投资。董事会进行投资决策,应建立严格的审查和决策程序;重大投资项目应当组织有关专家、专业人员进行评审,超出上述比例的对外投资报股东大会批准。

董事会以公司资产对外担保或转让、受让重大资产,参照上述比例执行。但公司为公司股东或者实际控制人提供担保的,必须经股东会或者股东大会决议。

第一百零六条 董事会会议应当由 1/2 以上的董事出席方可举行。每一董事享有一票表决权。董事会作出决议,必须经全体董事的过半数通过。但涉及下列事项的决议只有经全体董事的 2/3 以上赞成方可通过:

(五)一次不超过公司净资产 20%,累计不超过年度公司净资产 40%的对外投资、融资、对外担保或转让、受让重大资产。

2、公司章程中关于财务决策程序的规定

第一百四十九条 公司交纳所得税后的利润,按下列顺序分配:

- (一) 弥补上一年度的亏损;
- (二) 提取法定公积金 10%;
- (三) 提取任意公积金;
- (四) 支付股东股利。

公司法定公积金累计额为公司注册资本的 50%以上的,可以不再提取。提取法定公积金后,是否提取任意公积金由股东大会决定。

第一百五十条 股东大会或者董事会违反前条规定,在公司弥补亏损和提取法定公积金之前向股东分配利润的,股东必须将违反规定分配的利润退还公司。

公司持有的本公司股份不得分配利润。

第一百五十一条 公司的公积金用于弥补公司的亏损、扩大公司生产经营或者转为增加公司资本。但是，资本公积金不得用于弥补公司的亏损。

股东大会决议将公积金转为股本时，按股东原有股份比例派送新股。但法定公积金转为资本时，所留存的该项公积金不得少于转增前公司注册资本的 25%。

第一百五十二条 公司股东大会对利润分配方案作出决议后，公司董事会须在股东大会召开后 2 个月内完成股利(或股份) 的派发事项。

第一百五十三条 公司可以采取现金或者股票方式分配股利，按股东在公司注册资本中各自所占的比例分配给各方。

3、实际执行情况

公司最近两年除按照规定对税后净利润计提法定公积金外，均未对股东进行利润分配，也未发生对外投资、对外担保、委托理财和关联交易。

(四) 公司章程对董事、监事、高级管理人员所持公司股份转让的限制性规定

第二十七条 董事、监事、总经理以及其他高级管理人员应当在其任职期间内，定期向公司申报其所持有的本公司股份及其变动情况，在任职期间每年转让的股份不得超过其所持有本公司股份总数的百分之二十五；所持有本公司股份自公司股票上市交易之日起一年内不得转让；上述人员离职后 6 个月内不得转让其所持有的本公司的股份。

(五) 公司管理层对内部控制制度完整性、合理性及有效性的自我评估意见

公司管理层对企业规范运作及运用现代化企业制度的意识较强，能够认真按照《公司法》等相关法律法规规定以及《公司章程》开展经营活动，积极完善法人治理结构，建立一整套相对完善的现代化企业的管理制度，始终坚持“诚信经营、诚信做人、诚信做事”和“以人为本、客户至上、质量第一、持续改进”的理念。

公司股份制改造完成后，管理层进一步强化并完善了内控工作，在公司内部控制环境方面，建立了股东大会、董事会、监事会和总经理办公会等法人治理结构，制定了相关的议事规则和授权规定，股东大会、董事会、监事会和总经理根据公司章程的规定履行相应的职责，同时，对公司内部的授权制度也建立了相应的规章制度并保证落实。目

前，公司已初步建立了科学的绩效考核和人才激励机制，涵盖员工的招聘、培训、办公管理系统的岗位竞聘、生产系统的岗位责任制和绩效考核制度等，现已付诸实施。

在风险评估和风险应对方面，公司按照权责分明、相互制衡的原则，建立了由股东大会、董事会、监事会、总经理等法人治理结构以及各业务相关部门的内部风险控制架构。通过内控制度对影响公司经营和质量目标的事项进行风险评估并采取应对方案，基本上可以确保公司经营目标的实现。

在产品质量控制活动方面，公司各部门始终贯彻自创立以来所制定的“生产作业流程”和“ISO9001”质量管理体系，建立了对各项具体业务流程内部控制制度，并已有有效实施。在对市场和产品的信息收集、跟踪与反馈、设计评审、产品研发、生产制作、采购库存、质量控制、包装运输、售后服务、人员培训等多个环节形成了科学完善的内部质量控制体系，各环节得到了充分有效并及时地沟通。

综上，公司管理层认为，公司的各项内部控制制度的设计较为完整、合理，且执行有效，能够合理地保证内部控制目标和企业经营目标的实现。

（六）管理层的诚信情况

公司董事、监事、高级管理人员近三年无违法违规行为，无应对所任职公司最近三年因重大违法违规行为被处罚负有责任的情况，无个人到期未清偿的大额债务、欺诈或其他不诚信行为。公司董事、监事、高级管理人员已对此作出了书面声明并签字承诺。

（七）同业竞争情况

公司实际控制人及持股 5%以上的股东系四位自然人，没有在公司以外其他机构任职，也没有投资于其他任何经营性实体。公司现任董事、监事、高级管理人员、核心技术人员除就职于林克曼外，未在其他与林克曼从事相关或相似业务的公司任职。因此公司实际控制人及持股 5%以上的股东、董事、监事、高级管理人员、核心技术人员与公司均不存在同业竞争情况。

2008年3月21日，公司持股 5%以上的股东以及现任董事、监事、高级管理人员、核心技术人员出具了《避免同业竞争承诺函》，表示目前未从事或参与与股份公司存在同业竞争的行为；并承诺：将不在中国境内外，直接或间接从事或参与任何在商业上对公司构成竞争的业务或活动；将不直接或间接开展对公司有竞争或可能构成竞争的业务、活动或拥有与公司存在同业竞争关系的任何经济实体、机构、经济组织的权益；或

以其他任何形式取得该经济实体、机构、经济组织的控制权；或在该经济实体、机构、经济组织中担任总经理、财务负责人、营销负责人及其他高级管理人员或核心技术人员。

（八）公司治理中存在的不足及改进措施

近两年公司治理中存在部分不足之处，如有限公司股东会记录在形式上存在届次不规范的现象，且记录内容较为简单。此外，有限公司时期，由于公司规模较小，公司未设置监事会，仅设一名监事。股份公司成立后，通过股东大会批准，公司增加了董事会人员、设立了监事会。由于股份公司成立时制定了内容较为完备的公司章程、“三会”议事规则等制度，上述制度构建了内容更详细、规范化程度更高的公司治理结构，对于新设的股份公司管理机构，完全执行需有一个过程。目前，股份公司股东大会、董事会、监事会以及高级管理人员能够按照上述要求履行自身职责。

十二、公司财务会计信息

(一) 最近两年的审计意见及主要财务报表

1、最近两年的审计意见

公司2006年度和2007年度财务会计报告已经过具有证券期货相关业务资格的大信会计师事务所有限公司审计，并分别出具了编号为大信京审字[2008]第0220号、第0221号标准无保留意见的审计报告。

2、最近两年及一期的资产负债表、利润及利润分配表和现金流量表

特别说明:2008年6月30日资产负债表、2008年1-6月利润及利润分配表、2008年1-6月现金流量表未经审计。

资产负债表

单位：元

项 目	2008-06-30	2007-12-31	2006-12-31
流动资产			
货币资金	15,952,260.24	12,536,707.11	9,402,920.66
短期投资			
应收票据	300,000.00	482,800.00	
应收股利			
应收利息			
应收账款	2,257,237.50	1,787,687.50	1,959,959.25
其他应收款	21,573.39	41,311.24	33,378.35
预付账款	1,159,326.00	218,318.50	770,500.00
应收补贴款			
应收出口退税			
存货	3,167,254.69	2,633,859.17	1,143,126.67
待摊费用			
一年内到期的长期债权投资			
其他流动资产			
流动资产合计	22,857,651.82	17,700,683.52	13,309,884.93
长期投资			
长期股权投资			
合并价差			
长期债权投资			
长期投资合计			
固定资产			
固定资产原价	4,691,305.63	4,678,206.63	2,467,676.63
减：累计折旧	1,209,836.63	887,952.23	546,147.11
固定资产净值	3,481,469.00	3,790,254.40	1,921,529.52
减：固定资产减值准备			

固定资产净额	3,481,469.00	3,790,254.40	1,921,529.52
工程物资			
在建工程			
固定资产清理			
待处理固定资产净损失			
固定资产合计	3,481,469.00	3,790,254.40	1,921,529.52
无形资产及其它资产			
无形资产	1,873,949.51	1,899,481.43	1,950,818.07
长期待摊费用			
其他长期资产			
无形资产及其他资产合计	1,873,949.51	1,899,481.43	1,950,818.07
递延税款			
递延税款借项			
资产总计	28,213,070.33	23,390,419.35	17,182,232.52

资产负债表（续）

单位：元

项 目	2008-06-30	2007-12-31	2006-12-31
流动负债			
短期借款			
应付票据			
应付账款	200,200.00	652,950.93	24,362.75
预收账款	2,876,650.00	308,100.00	1,903,550.00
应付工资			
应付福利费	527,137.39	447,180.73	270,478.45
应付股利			
应交税金	343,384.71	99,233.64	365,154.35
其他应付款	5,901.97	6,639.46	13,806.64
其他应付款	57,418.67	47,050.64	35,634.87
预提费用			
预计负债			
一年内到期的长期负债			
其他流动负债			
流动负债合计	4,010,692.74	1,561,155.40	2,612,987.06
长期负债			
长期借款			
应付债券			
长期应付款			
专项应付款	712,500.00	432,500.00	245,000.00
长期负债合计		432,500.00	245,000.00
递延税项	712,500.00		
递延税款贷项			
负 债 合 计	4,723,192.74	1,993,655.40	2,857,987.06
*少数股东权益			
实收资本	20,000,000.00	1,000,000.00	1,000,000.00
资本公积	464,908.32		

		158,840.00	141,000.00
盈余公积		1,003,996.76	1,003,996.76
其中：法定公益金			
*未确认的投资损失			
未分配利润	3,024,969.27	19,233,927.19	12,179,248.70
其中：拟分配现金股利			
外币报表折算差额			
所有者权益合计	23,489,877.59	21,396,763.95	14,324,245.46
负债和所有者权益总计	28,213,070.33	23,390,419.35	17,182,232.52

利润及利润分配表

单位：元

项 目	2008年1—6月	2007年度	2006年度
一、主营业务收入	5,461,538.36	14,769,230.83	8,850,427.36
减：主营业务成本	1,881,707.16	5,099,194.56	4,084,233.52
主营业务税金及附加	66,592.66	177,530.76	121,555.63
二、主营业务利润	3,513,238.54	9,492,505.51	4,644,638.21
加：其他业务利润	38,097.82	111,217.93	95,834.72
减：营业费用	121,845.90	385,549.02	599,024.86
管理费用	1,266,767.62	3,494,186.90	2,474,808.24
财务费用	-44,276.93	-93,383.91	-49,030.95
三、营业利润	2,206,999.77	5,817,371.43	1,715,670.78
加：投资收益			
补贴收入	392,929.03	1,630,145.15	557,749.11
营业外收入		50,000.00	10,000.00
减：营业外支出	21,294.00	68,866.60	200.00
四、利润总额	2,578,634.80	7,428,649.98	2,283,219.89
减：所得税	554,812.66	373,971.49	93,747.53
少数股东损益			
加：未确认的投资损失			
五、净利润	2,023,822.14	7,054,678.49	2,189,472.36
加：年初未分配利润	19,233,927.19	12,179,248.70	9,989,776.34
以前年度损益调整	-2,408.50		
其他转入			
六、可供分配的利润	21,255,340.83	19,233,927.19	12,179,248.70
减：提取法定盈余公积			
提取法定公益金			
提取职工奖励及福利基金			
提取储备基金			
提取企业发展基金			
利润归还投资			
七、可供投资者分配的利润	21,255,340.83	19,233,927.19	12,179,248.70
减：应付优先股股利			
提取任意盈余公积			
应付普通股股利			

转作资本（股本）的普通股股利	18,230,371.56		
八、未分配利润	3,024,969.27	19,233,927.19	12,179,248.70

现金流量表

单位：元

项 目	2008年1-6月	2007年度	2006年度
一、经营活动产生的现金流量			
销售商品、提供劳务收到的现金	8,684,563.96	15,452,719.50	12,334,259.00
收到的税费返还	392,929.03	1,630,145.15	557,749.11
收到的其他与经营活动有关的现金	48,603.43	99,763.65	228,928.27
现金流入小计	9,126,096.42	17,182,628.30	13,120,936.38
购买商品、接受劳务支付的现金	3,789,308.91	5,825,968.27	4,477,955.62
支付给职工以及为职工支付的现金	909,165.00	2,128,773.22	746,703.38
支付的各项税费	905,035.40	2,471,048.25	1,108,975.09
支付的其他与经营活动有关的现金	445,634.98	1,496,022.11	1,821,067.66
现金流出小计	6,049,144.29	11,921,811.85	8,154,701.75
经营活动产生的现金流量净额	3,076,952.13	5,260,816.45	4,966,234.63
二、投资活动产生的现金流量			
收回投资所收到的现金			
其中：出售子公司所收到的现金			
取得投资收益所收到的现金			
处置固定资产、无形资产和其他长期资产所收回的现金净额			
收到的其他与投资活动有关的现金			
现金流入小计			
购建固定资产、无形资产和其他长期资产所支付的现金	13,099.00	2,314,530.00	351,090.00
投资所支付的现金			
其中：购买子公司所支付的现金			
支付的其他与投资活动有关的现金			
现金流出小计	13,099.00	2,314,530.00	351,090.00
投资活动产生的现金流量净额	-13,099.00	-2,314,530.00	-351,090.00
三、筹资活动产生的现金流量			
吸收投资所收到的现金			350,000.00
借款所收到的现金			
收到的其他与筹资活动有关的现金	351,700.00	187,500.00	346,500.00
现金流入小计	351,700.00	187,500.00	696,500.00
偿还债务所支付的现金			
分配股利、利润或偿付利息所支付的现金			
支付的其他与筹资活动有关的现金			
现金流出小计			
筹资活动产生的现金流量净额	351,700.00	187,500.00	696,500.00
四、汇率变动对现金的影响			
五、现金及现金等价物净增加额	3,415,553.13	3,133,786.45	5,311,644.63

现金流量表（补充资料）

单位：元

一、将净利润调节为经营活动现金流量	2008年1-6月	2007年度	2006年度
净利润	2,023,822.14	7,054,678.49	2,189,472.36
加：少数股东损益			
减：未确认的投资损失			
加：计提的资产减值准备	33,544.85	-74,287.94	16,461.75
固定资产折旧	321,884.40	374,738.52	347,793.72
无形资产摊销	25,531.92	51,336.64	51,582.33
长期待摊费用摊销			
待摊费用减少（减：增加）			
预提费用增加（减：减少）			
处置固定资产、无形资产和其他长期资产的损失（减：收益）		68,866.60	
固定资产报废损失			
财务费用			
投资损失（减：收益）			
递延税款贷项（减：借项）			
存货的减少（减：增加）	-533,395.52	-1,490,732.50	466,977.88
经营性应收项目的减少（减：增加）	-1,241,564.50	233,720.36	171,306.93
经营性应付项目的增加（减：减少）	2,447,128.84	-957,503.72	1,722,639.66
其他			
经营活动产生的现金流量净额	3,076,952.13	5,260,816.45	4,966,234.63
二、不涉及现金收支的投资和筹资活动			
债务转为资本			
一年内到期的可转换公司债券			
融资租入固定资产			
其他			
三、现金及现金等价物净增加情况			
现金的期末余额	15,952,260.24	12,536,707.11	9,402,920.66
减：现金的期初余额	12,536,707.11	9,402,920.66	4,091,276.03
加：现金等价物的期末余额			
减：现金等价物的期初余额			
现金及现金等价物净增加额	3,415,553.13	3,133,786.45	5,311,644.63

（二）最近两年及一期的主要财务指标

财务指标	2008年1-6月	2007年	2006年
主营业务利润率	64.33%	64.27%	52.48%
净资产收益率	8.62%	32.97%	15.29%
净资产收益率（扣除非经常项目）	8.73%	33.05%	15.22%
每股收益（元/股）	0.10	7.05	2.19
每股净资产（元/股）	1.17	21.40	14.32
每股经营活动产生的现金流量净额（元/股）	0.15	5.26	4.97
资产负债率	16.74%	8.52%	16.63%

流动比率	5.70	11.34	5.09
速动比率	4.91	9.65	4.66
应收账款周转率（次）	2.70	7.88	4.28
存货周转率（次）	0.65	2.70	2.97

注：每股收益、每股净资产及每股经营活动产生的现金流量净额是基于有限公司注册资本（100万元）计算得出。2008年1月18日，有限公司整体变更为股份公司，注册资本（股本）变更为人民币2000万元，如以整体变更后股本计算，2006年及2007年每股收益分别为0.11元、0.35元；每股净资产分别为0.72元、1.07元；每股经营活动产生的现金流量净额分别为0.25元、0.26元。

主要财务指标分析见本股份报价转让说明书“十二、公司财务会计信息”之“（十）管理层对公司最近两年及一期财务状况、经营成果和现金流量的分析”内容。

（三）报告期利润形成的有关情况

1、业务收入的主要构成

最近两年及一期业务收入的主要构成如下：

单位：元

项 目	2008年1-6月		2007年度		2006年度	
	收入	比例	收入	比例	收入	比例
LMGQ系列网络数控管相贯切割机	1,562,393.12	28.61%	4,433,734.47	30.02%	3,329,817.25	37.62%
LM-MOBOT 板材零件二次坡口切割机器人			123,076.90	0.83%		
LMGQ网络数控管相贯切割机控制系统	3,523,076.86	64.51%	9,865,410.89	66.80%	5,520,610.11	62.38%
LM-MOBOT 工业焊接切割机器人控制系统	358,974.36	6.57%	312,820.53	2.12%		
LM网络数控切割机编程系统	17,094.02	0.31%	34,188.04	0.23%		
合 计	5,461,538.36	100.00%	14,769,230.83	100.00%	8,850,427.36	100.00%

公司主要产品为LMGQ系列网络数控管相贯切割机，上表中LMGQ系列网络数控管相贯切割机销售额、LMGQ网络数控管相贯切割机控制系统销售额分别为LMGQ系列网络数控管相贯切割机产品的硬件及软件销售额。2006年度，LMGQ系列网络数控管相贯切割机为公司唯一销售的产品。2007年度，随着新产品的研发上市，公司开始销售LM-MOBOT板材零件二次坡口切割机器人（LM-MOBOT板材零件二次坡口切割机器人销售额、LM-MOBOT工业焊接切割机器人控制系统销售额分别为硬件及软件销售额）及LM网络数控切割机编程系

统（此软件单独销售，无需附着硬件产品）。

公司绝大部分自行开发软件产品随同切割机设备硬件一起销售，销售合同区分了硬件和软件的销售额，由于公司一般是以销定产，在确定销售价格时针对某一产品的准确硬件成本有时无法确定，公司在 2007 年末根据准确硬件成本对收入进行了重新划分。

2、营业收入和利润总额的变动趋势及原因

最近两年及一期的营业收入、利润及变动情况如下：

单位：元

项目	2008 年 1-6 月	2007 年度		2006 年度	
	金额	金额	增长率	金额	增长率
主营业务收入	5,461,538.36	14,769,230.83	66.88%	8,850,427.36	4.75%
主营业务成本	1,881,707.16	5,099,194.56	24.85%	4,084,233.52	9.92%
主营业务利润	3,513,238.54	9,492,505.51	104.38%	4,644,638.21	0.35%
营业利润	2,206,999.77	5,817,371.43	239.07%	1,715,670.78	-31.92%
利润总额	2,578,634.80	7,428,649.98	225.36%	2,283,219.89	-37.47%
净利润	2,023,822.14	7,054,678.49	222.21%	2,189,472.36	-36.51%

2006 年度公司营业利润、利润总额及净利润较 2005 年度均有所减少，主要原因在于公司 2006 年度在销售额仅增长 4.75%的情况下，管理费用增长了 49.63%，管理费用增长较多有以下原因：2005 年之前公司产品单一，公司为了改变单一产品的局面，2006 年开始研发板材零件二次坡口切割机器人、网络数控切割机编程系统等，研发费用增长；2005 年之前公司员工仅有约 20 人，2006 年人员扩充，增加到 30 多人，工资福利等支出增加；2005 年底公司购置了办公用房，2006 年折旧费增加。2007 年度由于销售额的大幅增长及成本降低，加上公司产品逐渐具有一定的品牌优势，为获得订单而花费的人员工资及差旅费等减少，以及管理费用由于控制得当其增长幅度低于收入增长幅度，公司利润总额及净利润增长了 200%以上。

主营业务收入2007年较2006年增长66.88%，主要原因为随着钢结构行业的市场繁荣以及公司产品逐渐具有一定的影响力，公司产品的销售量有了大幅增加。

2007 年度，在主营业务收入增长 66.88%的同时，主营业务成本仅增长 24.85%，主要原因在于：2007 年度公司搬入石龙工业区生产基地，有充裕空间放置存货，故公司采购批量加大，如单价较高的工控机、等离子电源、伺服电机等采购批量加大能获得较好的折扣，且工控机、等离子电源、伺服电机等价格近年是呈下降趋势的；2007 年度公司外协加工的金属件议价方式发生了改变，2007 年以前，公司外协加工件是按每种金属件分别计价，且每种金属件均计算材料价格和人工价格，因种类繁多，公司难以比较每家供应商价格，也无法花费过多人力去比较；2007 年度，公司采取按金属件重量打包议价

方式，一定重量的金属件定一个总的价格，使得供应商之间的价格有了可比性，公司可以选择报价低的供应商，降低了原材料采购成本；此外，公司产品产销量的增加使分摊到每个产品的公司固定生产成本减少，降低了单位产品成本。

2008年1-6月，公司主营业务收入及利润均未表现出持续增长，原因在于公司2008年上半年部分合同货物已经生产完成，但由于2008年6月底北京与外地货物运输不畅，故公司尚未发货，未能确认收入。公司2008年1-6月签订的合同总额为1312.10万元（含税价，扣除增值税后为1121.45万元），其中639万元合同已履行完，552.10万元合同即将履行完，121万元合同尚未履行。与2007年全年履行合同总额（2007年全年履行合同额1728万元）的一半比较，公司2008年1-6月合同总额呈上升趋势。

3、主要费用及变动情况

公司最近两年及一期主要费用及其变动情况如下：

单位：元

项目	2008年1-6月	2007年度		2006年度	
	金额	金额	增长率	金额	增长率
营业费用	121,845.90	385,549.02	-35.64%	599,024.86	21.55%
管理费用	1,266,767.62	3,494,186.90	41.19%	2,474,808.24	49.63%
财务费用	-44,276.93	-93,383.91	90.46%	-49,030.95	27.50%
营业费用与主营业务收入之比	2.23%	2.61%		6.77%	
管理费用与主营业务收入之比	23.19%	23.66%		27.96%	
财务费用与主营业务收入之比	-0.81%	-0.63%		-0.55%	

公司营业费用各年总额不大，2007年度有所下降，原因在于公司产品逐渐具有一定的品牌优势，为获得订单而花费的人员工资及差旅费等减少。

公司管理费用呈逐年上升态势，主要原因在于公司研发投入的增加，以及随着公司规模扩大导致各项支出增加。

公司无银行借款，无需利息支出，财务费用体现为银行存款利息收入。

4、非经常性损益情况

单位：元

类别	2008年1-6月	2007年度	2006年度
赔偿款收入			10,000.00
经济损失费		50,000.00	
处置固定资产净损失		-68,866.60	
捐赠支出	-20,000.00		
交通罚款支出	-1,294.00		-200.00
减：所得税影响	-5,323.50	-1,415.00	750.00

非经常性损益净额	-15,970.50	-17,451.61	9,050.00
----------	------------	------------	----------

上表中赔偿款收入为公司电脑丢失收到的赔偿款，经济损失费为购货方因自身工程建造方案的变更无法继续履行购货合同而支付给公司的补偿费。

5、补贴收入

单位：元

类别	2008年1-6月	2007年度	2006年度
软件增值税退税	392,929.03	1,630,145.15	557,749.11
合计	392,929.03	1,630,145.15	557,749.11

注：因公司获得的增值税返还收入与主营业务收入相关，故未计入非经常性损益。

6、税收优惠

(1) 企业所得税

公司作为在国务院批准的高新技术产业开发区内的企业，经北京市科学技术委员会批准为高新技术企业。根据财税[2006]88号文件，对高新技术企业所得税减按15%征收。经北京市海淀区地方税务局《减税、免税批复通知》[2003]海地税企免字高新第63号文件批准，同意公司2002年度做为第一个获利年度，2002—2004年免征企业所得税；经2005年3月10日高新技术企业减免税备案回执，同意公司2005—2007年减半征收企业所得税，即2005—2007年公司企业所得税率为7.5%。

2008年1月1日起《中华人民共和国企业所得税法》开始实施，该法第四条规定企业所得税的税率为25%，第二十八条规定国家需要重点扶持的高新技术企业，减按15%的税率征收企业所得税。享受上述优惠的高新技术企业认定依据国务院批准的《高新技术企业认定管理办法》，该办法于2008年4月14日颁布，公司将向当地高新技术企业认定管理机构提出申请，但公司能否通过认定，获得15%的税率优惠尚不确定。如不能获得上述优惠，按照《国务院关于实施企业所得税过渡优惠政策的通知》（国发[2007]39号）的规定，自2008年1月1日起，原享受低税率优惠政策的企业，在新税法施行后5年内逐步过渡到法定税率，其中：享受企业所得税15%税率的企业，2008年按18%税率执行，2009年按20%税率执行，2010年按22%税率执行，2011年按24%税率执行，2012年按25%税率执行。

2008年，由于高新技术企业需重新认定，公司根据当地主管税务机关的要求，企业所得税暂按25%税率预缴。

(2) 增值税

公司主要产品销售业务适用增值税，主要产品的销项税率为17%。根据《鼓励软件产业和集成电路产业发展的若干政策》（国发[2000]18号），对增值税一般纳税人销售其

自行开发生产的软件产品，2010年前按17%的法定税率征收增值税，对实际税负超过3%的部分即征即退，由企业用于研究开发软件产品和扩大再生产。

（四）报告期公司主要资产情况

1、应收款项

（1）应收账款

单位：元

账龄	2007. 12. 31				2006. 12. 31			
	余额	比例	计提比例	坏账准备	余额	比例	计提比例	坏账准备
1年以内	1,553,750.00	81.25%	5%	77,687.50	1,097,615.00	50.84%	5%	54,880.75
1-2年	279,000.00	14.59%	10%	27,900.00	299,000.00	13.85%	10%	29,900.00
2-3年	32,500.00	1.70%	15%	4,875.00	762,500.00	35.32%	15%	114,375.00
3-4年	47,000.00	2.46%	30%	14,100.00			30%	
合计	1,912,250.00	100.00%		124,562.50	2,159,115.00	100.00%		199,155.75
净额	1,787,687.50				1,959,959.25			

截至2007年12月31日，应收账款中无持公司5%以上（含5%）表决权股份的股东单位及个人款项。

2年以上的应收账款均为质保金。公司销售产品一般有销售价格5%的质保金在保修期满1年后由购货方支付，也有个别客户的质保期限长于1年。账龄2-3年的应收账款32500元已在2008年收回。账龄3-4年的应收账款中，山东省建设建工集团17000元为质保金，质保期2年，后因设备维护，质保期延长1年，故截至2007年12月31日，此笔款项账龄3-4年；绵阳市华晨科技的30000元为质保金，该公司一直拖欠未还，公司正在催款，截至本股份报价转让说明书发布日，已收回25000元。

截至2007年12月31日，应收账款前五名债务人欠款情况如下：

单位：元

债务人名称	主要内容	期末数	占总额比例	账龄
江苏鑫宏达钢结构	销货款	310,000.00	16.21%	1年以内
烟台市飞龙钢结构工程	销货款	190,000.00	9.94%	1年以内
惠生（南通）重工有限公司	销货款	168,000.00	8.79%	1年以内
浙江东南网架	销货款	125,500.00	6.56%	1年以内20,500.00元， 1-2年105,000.00元
深圳巨涛大连分公司	销货款	65,000.00	3.40%	1年以内
前五名欠款金额合计		858,500.00	44.89%	

截至2008年6月30日应收账款情况：

单位：元

账龄	2008.06.30			
	余额	比例	计提比例	坏账准备
1年以内	1,771,750.00	73.33%	5%	88,587.50
1-2年	591,000.00	24.46%	10%	59,100.00
2-3年	31,500.00	1.30%	15%	4,725.00
3-4年	22,000.00	0.91%	30%	6,600.00
合计	2,416,250.00	100.00%		159,012.50
净额	2,257,237.50			

截至2008年6月30日，应收账款中无持公司5%以上（含5%）表决权股份的股东单位及个人款项。

截至2008年6月30日，应收账款前五名债务人欠款情况如下：

单位：元

债务人名称	主要内容	期末数	占总额比例	账龄
安徽富煌钢结构	销货款	434,000.00	17.96%	1年以内
潮峰钢构集团	销货款	420,000.00	17.38%	1年以内
江苏鑫宏达钢结构	销货款	310,000.00	12.83%	1年以内
浙江东南网架	销货款	125,500.00	5.19%	1年以内20,500.00元,1-2年105,000.00元
深圳巨涛大连分公司	销货款	65,000.00	2.69%	1年以内
前五名欠款金额合计		1,354,500.00	56.06%	

(2) 其他应收款

单位：元

账龄	2007.12.31				2006.12.31			
	余额	比例	计提比例	坏账准备	余额	比例	计提比例	坏账准备
1年以内	40,701.20	93.27%	5%	2,035.06	30,331.00	85.68%	5%	1,516.55
1-2年	2,939.00	6.73%	10%	293.90	5,071.00	14.32%	10%	507.10
合计	43,640.20	100.00%		2,328.96	35,402.00	100.00%		2,023.65
净额	41,311.24				33,378.35			

截至2007年12月31日，其他应收款中无持公司5%以上（含5%）表决权股份的股东单位及个人款项。

截至2007年12月31日，其他应收款前五名债务人欠款情况如下：

单位：元

债务人名称	主要内容	期末数	占总额比例	账龄
朱涛	业务借款	25,500.00	58.43%	1年以内
张伟帅	业务借款	2,500.00	5.73%	1年以内
梁雪寒	业务借款	2,310.00	5.29%	1年以内
李传杰	业务借款	2,040.00	4.67%	1-2年
孙义江	业务借款	2,031.00	4.65%	1年以内
前五名欠款金额合计		34,381.00	78.78%	

以上借款人均为公司员工，所借款项为业务用款，待所办事项完成后借款人持相关

凭据到财务部门核销借款。

截至2008年6月30日其他应收款情况：

单位：元

账龄	2008.06.30			
	余额	比例	计提比例	坏账准备
1年以内	20,058.20	87.22%	5%	1,002.91
1-2年	399.00	1.73%	10%	39.90
2-3年	2,540.00	11.04%	15%	381.00
合计	22,997.20			1,423.81
净额	21,573.39			

截至2008年6月30日，其他应收款中无持公司5%以上（含5%）表决权股份的股东单位及个人款项。

截至2008年6月30日，其他应收款前五名债务人欠款情况如下：

单位：元

债务人名称	主要内容	期末数	占总额比例	账龄
朱涛	业务借款	6,100.00	26.52%	1年以内
吕钢前	业务借款	3,500.00	15.22%	1年以内
梁雪寒	业务借款	2,110.00	9.18%	1年以内
李传杰	业务借款	2,040.00	8.87%	2-3年
杨丽	业务借款	2,000.00	8.70%	1年以内
前五名欠款金额合计		15,750.00	68.49%	

(3) 预付账款

单位：元

账龄	2008.06.30	占总额比例	2007.12.31	占总额比例	2006.12.31	占总额比例
1年以内	1,159,326.00	100.00%	218,318.50	100.00%	770,500.00	100.00%
合计	1,159,326.00	100.00%	218,318.50	100.00%	770,500.00	100.00%

截至2007年12月31日，预付账款中无持有公司5%以上（含5%）表决权股份的股东单位及个人款项。截至2008年6月30日，预付账款中无持有公司5%以上（含5%）表决权股份的股东单位及个人款项。

截至2007年12月31日，预付账款前五名债务人欠款情况如下：

单位：元

债务人名称	主要内容	金额	占总额比例	账龄
申银万国证券股份有限公司	预付财务顾问费	80,000.00	36.64%	1年以内
天津市汉沽区福田农机厂	货款	61,878.50	28.34%	1年以内
哈尔滨现代锐驰数控技术有	货款	48,000.00	21.99%	1年以内
无锡锐可传动机械厂	货款	17,100.00	7.83%	1年以内
沧州长城机械制品	货款	8,000.00	3.66%	1年以内
前五名欠款金额合计		214,978.50	98.47%	

截至2008年6月30日，预付账款前五名债务人欠款情况如下：

单位：元

债务人名称	主要内容	期末数	占总额比例	账龄
上海会通自动化	货款	449,600.00	38.78%	1年以内
涿州连航机械设备	货款	184,762.20	15.94%	1年以内
申银万国证券股份有限公司	预付财务顾问费	150,000.00	12.94%	1年以内
大连凯迪	货款	111,705.00	9.64%	1年以内
浙江园牌	货款	97,500.00	8.41%	1年以内
前五名欠款金额合计		993,567.20	85.70%	

2、存货

单位：元

类别	2008.06.30			2007.12.31			2006.12.31		
	金额	比例	跌价准备	金额	比例	跌价准备	金额	比例	跌价准备
原材料	1,153,889.69	36.43%		1,540,677.21	58.50%		680,634.38	59.54%	
在产品	2,013,365.00	63.57%		1,093,181.96	41.50%		462,492.29	40.46%	
合计	3,167,254.69	100.00%		2,633,859.17	100.00%		1,143,126.67	100.00%	

公司存货分为原材料和在产品两大类。因公司产品在销售发货前还需要一些装配工作，故存货中无产成品。

2007年底公司存货大幅增加的原因为：公司在搬进位于石龙工业区的生产基地之前，库房较小，不能放置大量存货，故2007年之前公司存货量不大。在客户要货较急的情况下，公司备货不多易出现工期紧张情况。2007年度，公司石龙工业区厂房建造完成，公司搬入石龙工业区生产基地，有充裕空间放置存货，故公司采购批量加大，以保证备货量，保障产品供应期。

2008年6月末，由于部分合同货物已生产完成，但2008年6月底北京与外地货物运输不畅，故公司尚未发货，库存增多。

3、固定资产

(1) 固定资产折旧

公司采用年限平均法计提固定资产折旧。固定资产类别及预计可使用年限、残值率及年折旧率如下：

类别	折旧年限	残值率(%)	年折旧率(%)
房屋建筑物	20	5	4.75
机械设备	5	5	19
运输工具	5	5	19
其他设备	5	5	19

(2) 固定资产及累计折旧情况：

固定资产原值

单位：元

类别	2006.12.31	本期增加	本期减少	2007.12.31
房屋建筑物	1,150,000.00	797,000.00		1,947,000.00
机械设备	134,000.00	1,515,000.00	104,000.00	1,545,000.00
运输工具	953,416.63			953,416.63
其他设备	230,260.00	2,530.00		232,790.00
合计	2,467,676.63	2,314,530.00	104,000.00	4,678,206.63

单位：元

类别	2007.12.31	本期增加	本期减少	2008.06.30
房屋建筑物	1,947,000.00			1,947,000.00
机械设备	1,545,000.00			1,649,000.00
运输工具	953,416.63			953,416.63
其他设备	232,790.00	13,099.00		141,889.00
合计	4,678,206.63	13,099.00		4,691,305.63

累计折旧

单位：元

类别	2006.12.31	本期增加	本期减少	2007.12.31
房屋建筑物	135,508.38	116,150.04		251,658.42
机械设备	18,620.04	37,493.30	32,933.40	23,179.94
运输工具	353,267.08	160,592.88		513,859.96
其他设备	38,751.61	60,502.30		99,253.91
合计	546,147.11	374,738.52	32,933.40	887,952.23

单位：元

类别	2007.12.31	本期增加	本期减少	2008.06.30
房屋建筑物	251,658.42	77,003.76		328,662.18
机械设备	23,179.94	164,888.31		188,068.25
运输工具	513,859.96	76,870.38		590,730.34
其他设备	99,253.91	3,121.95		102,375.86
合计	887,952.23	321,884.40		1,209,836.63

固定资产净值

单位：元

类别	2008.06.30	2007.12.31	2006.12.31
房屋建筑物	1,618,337.82	1,695,341.58	1,014,491.62
机械设备	1,460,931.75	1,521,820.06	115,379.96
运输工具	362,686.29	439,556.67	600,149.55
其他设备	39,513.14	133,536.09	191,508.39
合计	3,481,469.00	3,790,254.40	1,921,529.52

房屋建筑物原值 115 万元为 2005 年 9 月公司购入的房屋。2005 年 8 月公司董事会决议购买北京石龙工业区一区 1 号地的土地使用权、建筑红线内所有建筑的产权及院内的部分设备、设施，买卖合同总价 350 万元，其中土地使用权 200 万元，计入无形资产，房屋建筑物 115 万元、机械设备 35 万元计入固定资产，购买款一次性付清。公司房屋建筑物折旧年限为 20 年，因房屋购买时已使用一段时间，故公司按 9.42 年（20 年减去已使用时间）计提折旧。

2006年2月公司董事会决议在北京石龙工业区一区1号地上建造厂房，2007年建造完成并投入使用，共发生建造支出79.70万元，详见下文“4、在建工程”。

机器设备2007年度增加151.50万元，主要为公司购买的铣床、车床、镗床、磨床等加工设备。机器设备购买经总经理批准，购买机器设备的目的为公司可以自行加工部分零件，以减少外协加工零件，更好的保障交货期限及零件质量，降低成本。

4、在建工程

单位：元

项目名称	2006.12.31	本期增加	本期转固	2007.12.31	进度	资金来源
生产厂房		797,000.00	797,000.00		100.00%	自筹
合计		797,000.00	797,000.00		100.00%	
其中：资本化利息						

上述生产厂房系2006年报相关部门批准开始建造，建筑面积1,329.5平方米，支付给建筑设计院建筑设计费3.50万元，支付给建筑承包方建筑费76.20万元。厂房已建造完成并已投入使用，并将已发生的支出转入固定资产。但因部分顶面漏水问题，截至本股份报价转让说明书发布日尚未办理竣工验收手续。公司待工程承包单位将漏水问题解决后进行竣工验收，解决漏水问题无须公司另外支付费用。

5、长期股权投资

报告期公司无长期股权投资。

6、无形资产

单位：元

种类	取得方式	原值	2007.12.31	本期增加	本期摊销	2008.06.30	摊余期
土地使用权	外购	2,000,000.00	1,897,872.33		25,531.92	1,872,340.41	36年8个月
Windows2000	外购	1,638.00	770.31			770.31	3年4个月
WindowsXP	外购	1,090.00	838.79			838.79	7年9个月
合计		2,002,400.40	1,899,481.43		25,531.92	1,872,340.41	

公司土地使用权按购入后尚可使用期限平均摊销，外购的软件按10年期限平均摊销。外购软件在2008年中期并未摊销的原因在于其价值较小，公司于年末一次摊销当年应摊销金额。

除以上无形资产外，公司还拥有2项注册商标及8项软件著作权，因申请注册费用较少，直接计入当期损益。

7、资产减值准备计提情况

(1) 主要资产减值准备计提依据

①短期投资跌价准备：期末按短期投资成本与市价孰低法计量，并按投资项目计提

短期投资跌价准备。

②坏账准备：公司对应收款项坏账准备的计提采取个别认定和账龄分析相结合的方法，对于期末可收回性与其他各项应收款项存在明显差别的应收款项（例如债务人所处的特定地区、债务人的财务状况与经营状况、与债务人之间的争议与纠纷等），如与其他应收款项采取相同的坏账准备计提方法，将无法真实的反映其可收回金额的，即根据债务人的经营状况、现金流量状况、以前的信用记录等情况对其欠款的可收回性逐笔详细分析，据以分别确定针对每一笔此类应收款项的坏账准备计提比例；对于其他不纳入个别认定范围的应收款项，按账龄分析计提，具体计提比例为：1年以内5%，1—2年10%，2—3年15%，3—4年30%，4—5年50%，5年以上100%。

③存货跌价准备：期末公司按存货可变现净值与账面价值孰低法计价，并按单项存货计提存货跌价准备，计入当期损益。

④在建工程减值准备：期末对在建工程有证据表明已经发生的减值，计提在建工程减值准备，计入当期损益。

⑤固定资产减值准备：期末按单项固定资产的可收回金额低于账面价值的差额计提固定资产减值准备，计入当期损益。

⑥无形资产减值准备：期末按单项无形资产的可收回金额低于账面价值的差额计提无形资产减值准备，计入当期损益。

（2）减值准备实际计提情况

截至2008年6月30日，公司除对应收款项计提坏账准备外，其他资产的减值实际未发生，故未计提减值准备。应收款项计提坏账准备情况如下：

①应收账款坏账准备

单位：元

年 份	期初数	本期增加	本期减少	期末数
2006 年	183,265.00	15,890.75		199,155.75
2007 年	199,155.75		74,593.25	124,562.50
2008 年 1-6 月	124,562.50	34,450.00		159,012.50

②其他应收款坏账准备

单位：元

年 份	期初数	本期增加	本期减少	期末数
2006 年	1,452.65	571.00		2,023.65
2007 年	2,023.65	305.31		2,328.96
2008 年 1-6 月	2,328.96		905.15	1,423.81

（五）报告期重大债务情况

1、应付账款

单位：元

账龄	2008.06.30	占总额比例	2007.12.31	占总额比例	2006.12.31	占总额比例
1年以内	200,000.00	99.90%	652,830.93	99.98%	6,522.75	26.77%
1-2年	200.00	0.10%	120.00	0.02%	13,560.00	55.66%
3年以上					4,280.00	17.57%
合计	200,000.00	100.00%	652,950.93	100.00%	24,362.75	100.00%

截至2007年12月31日，公司无应付持公司5%以上（含5%）表决权股份的股东单位及个人款项。截至2008年6月30日，公司无应付持公司5%以上（含5%）表决权股份的股东单位及个人款项。

截至2007年12月31日，应付账款前五名主要债权人情况如下：

单位：元

债权人名称	主要内容	金额	占总额比例	账龄
北京中佳中机电设备	购货款	338,000.00	51.76%	1年以内
暂估材料款	暂估材料款	284,668.93	43.60%	1年以内
北京泽岱招标代理	代理费	14,000.00	2.14%	1年以内
北京世恒华茂科技	购货款	9,250.00	1.42%	1年以内
北京圣永达	购货款	6,832.00	1.05%	1年以内
合计		652,750.93	99.97%	

关于暂估材料款的说明：公司在原材料采购核算中，将材料已到达并验收入库，但发票账单等结算凭证未到，货款尚未支付的采购业务，在各月末，按材料的暂估价值，借记‘原材料’科目，贷记‘应付账款——暂估材料款’科目，以后用红字冲回，按正常程序记账。

截至2008年6月30日，应付账款前三名债权人情况如下：

单位：元

债权人名称	主要内容	金额	占总额比例	账龄
北京中佳中机电设备	购货款	200,000.00	99.90%	1年以内
河北盐山县东方机床厂	购货款	120.00	0.06%	1-2年
哈尔滨星光切割机具厂	购货款	80.00	0.04%	1-2年
合计		200,200.00	100.00%	

2、其他应付款

单位：元

账龄	2008.06.30	占总额比例	2007.12.31	占总额比例	2006.12.31	占总额比例
1年以内	13,868.03	24.15%	30,335.27	64.47%	20,515.32	57.57%
1-2年	43,550.64	75.85%	16,715.37	35.53%	15,119.55	42.43%
合计	57,418.67	100.00%	47,050.64	100.00%	35,634.87	100.00%

截至2007年12月31日，公司无应付持公司5%以上（含5%）表决权股份的股东单位款

项。截至2008年6月30日，公司无应付持公司5%以上（含5%）表决权股份的股东单位款项。

截至2007年12月31日，其他应付款债权人情况如下：

单位：元

债权人名称	主要内容	金额	占总额比例	账龄
职工教育费	按照职工工资总额的1.5%提取的教育培训经费尚未使用部分	47,050.64	100.00%	1年以内 30,335.27元, 1-2年 16,715.37
合计		47,050.64	100.00%	

截至2008年6月30日，其他应付款债权人情况如下：

单位：元

债权人名称	主要内容	金额	占总额比例	账龄
职工教育费	按照职工工资总额的1.5%提取的教育培训经费尚未使用部分	57,418.67	100.00%	1年以内 13,868.03元, 1-2年 43,550.64元
合计		57,418.67	100.00%	

3、预收账款

单位：元

账龄	2008.06.30	占总额比例	2007.12.31	占总额比例	2006.12.31	占总额比例
1年以内	2,876,650.00	100.00%	308,100.00	100.00%	1,666,550.00	87.55%
1-2年					219,000.00	11.50%
2-3年						
3年以上					18,000.00	0.95%
合计	2,876,650.00	100.00%	308,100.00	100.00%	1,903,550.00	100.00%

截至2007年12月31日，公司无应付持公司5%以上（含5%）表决权股份的股东单位款项。截至2008年6月30日，公司无应付持公司5%以上（含5%）表决权股份的股东单位款项。

2008年6月30日公司预收账款大幅增加，主要原因在于，公司与客户签订销售合同后一般收取一定的预收货款，公司2008年上半年部分合同货物已经生产完成，但由于2008年6月底北京与外地货物运输不畅，故公司尚未发货，未能确认收入，相应的预收款未进行结转。

截至2007年12月31日，预收账款债权人情况如下：

单位：元

债权人名称	主要内容	金额	占总额比例	账龄
哈尔滨健翔贸易有限公司	预收货款	282,000.00	91.53%	1年以内
浙江精工空间特钢结构公司	预收货款	26,100.00	8.47%	1年以内
合计		308,100.00	100.00%	

截至2008年6月30日，预收账款债权人情况如下：

单位：元

债权人名称	主要内容	期末数	占总额比例	账龄
江苏国际经济技术合作公司	预收货款	2,265,000.00	78.74%	1年以内
珠海东方彩板有限公司	预收货款	442,000.00	15.37%	1年以内
中建钢结构有限公司	预收货款	158,000.00	5.49%	1年以内
沈阳天兴轻钢网架结构公司	预收货款	10,000.00	0.35%	1年以内
上海一如电子科技有限公司	预收货款	1,650.00	0.06%	1年以内
合计		2,876,650.00	100.00%	

4、应交税金

单位：元

税种	2008.06.30	2007.12.31	2006.12.31
增值税	-224,484.81	-106,827.91	312,477.99
营业税	70.00	1,027.50	110.00
城市维护建设税	13,771.27	15,492.09	32,215.51
企业所得税	549,882.52	110,800.66	16,721.95
个人所得税	4,145.73	80,079.30	3,628.90
合计	343,384.71	100,571.64	365,154.35

应交税金期末余额中无超过法定纳税期限的应缴未缴税金。

5、专项应付款

单位：元

项目	2008.06.30	2007.12.31	2006.12.31
LMGQ 网络数控管相贯切割机控制系统	245,000.00	245,000.00	245,000.00
LM-MOBOT 工业焊接机器人控制系统	467,500.00	187,500.00	
合计	712,500.00	432,500.00	245,000.00

LMGQ 网络数控管相贯切割机控制系统项目：根据中关村科技园区海淀园管理委员会海园发[2006]8号文件，公司的“LMGQ 网络数控管相贯切割机控制系统”项目经管委会批准给予项目资助350,000.00元，该项目执行期为自2006年5月至2008年5月，首次拨付资助额的70%，第二次拨付在验收后进行，并视验收结果拨付剩余金额，2006年公司实际收到245,000.00元。截至本股份报价转让说明书发布日，该项目已经完成，等待相关部门验收。

LM-MOBOT 工业焊接机器人控制系统项目：根据2007年度北京市科学技术委员会“企业创新应用自主知识产权与技术标准试点”专项资金立项通知书，北京市科学技术委员会给予公司“LM-MOBOT 工业焊接切割机机器人控制系统（V1.0）”项目资助经费250,000.00元，该项目执行期限为2007年7月至2008年12月，资助款分两年拨付，2007年度实际收到187,500.00元；根据2008年度北京市海淀区科学技术委员会“关于

北京市海淀区科技项目立项批复的通知”，北京市海淀区科学技术委员会给予公司“LM-MOBOT 工业焊接切割机器人控制系统（V1.0）”项目资助经费 400,000.00 元，2008 年 1-6 月公司实际收到 280,000.00 元。截至本股份报价转让说明书发布日，该项目尚未完成。公司 LM-MOBOT 工业焊接机器人控制系统项目在获得资助之前已开始研发，并于 2002 年获得 LM-MOBOT 工业焊接切割机器人控制系统计算机软件著作权登记证书。“企业创新应用自主知识产权与技术标准试点”专项资金等项目目标为进一步细化用户需求，改正前一阶段发现的错误，研发多种改进功能，项目执行期间就要求在阶段性研发成果的基础上获得收入，这是项目结项验收的内容之一。公司 2007 年获得的 LM-MOBOT 工业焊接切割机器人控制系统的收入为销售已完成部分功能研发的 LM-MOBOT 工业焊接切割机器人控制系统的收入。

（六）报告期股东权益情况

单位：元

项目	2008.06.30	2007.12.31	2006.12.31
实收资本	20,000,000.00	1,000,000.00	1,000,000.00
资本公积	464,908.32	158,840.00	141,000.00
盈余公积		1,003,996.76	1,003,996.76
未分配利润	3,024,969.27	19,233,927.19	12,179,248.70
股东权益合计	23,489,877.59	21,396,763.95	14,324,245.46

注：2008 年 1 月 18 日，经北京市工商行政管理局核准，有限公司以截至 2007 年 10 月 31 日经审计的净资产 20,375,368.32 元，按 1.0188:1 折股，整体变更为股份公司，股份公司注册资本 2000 万元，各股东所持股份比例与整体变更前有限公司的股权比例一致。根据大信会计师事务所有限公司出具的大信京验字[2007]第 0038 号《验资报告》，经验证，截至 2007 年 12 月 20 日，公司已收到股东投入的股本金额 20,000,000 元，剩余 375,368.32 元计入资本公积。相应的工商变更手续于 2008 年 1 月 18 日完成。

（七）关联方关系及关联交易

1、关联方

（1）存在控制关系的关联方

陆元元先生，详见本股份报价转让说明书“七、公司基本情况”之“（四）主要股东及其出资情况”内容。

刘旭超女士，详见本股份报价转让说明书“七、公司基本情况”之“（四）主要股东及其出资情况”内容。

(2) 不存在控制关系的关联方

关联方名称（姓名）	与本公司关系
尹 权	董事
孙义江	董事
高 霞	董事、财务负责人
陆 宏	监事会主席
宋 建	监事
吕钢前	职工监事

上述人员简历详见本股份报价转让说明书“七、公司基本情况”之“(四) 主要股东及其出资情况”及“九、公司董事、监事、高级管理人员及核心技术人员情况”之“(一) 公司董事、监事、高级管理人员及核心技术人员简历”内容。

2、关联方交易

近两年及一期公司与关联方之间不存在关联销售、关联采购，也不存在与关联方之间非正常资金往来。

3、关联交易决策程序执行情况

在股份公司成立以前，《公司章程》未就关联交易决策程序作出明确规定。股份公司成立后，公司制定了《关联交易管理办法》，具体规定了关联交易的审批程序，将在今后可能出现关联交易时予以严格适用。

(八) 需提醒投资者关注财务报表附注中的期后事项、或有事项及其他重要事项

截至报告日无需披露的财务报表附注中的期后事项、或有事项及其他重要事项。

(九) 股利分配政策和最近两年分配情况**1、股利分配的一般政策**

根据《公司章程》，公司缴纳所得税后的利润，按下列顺序分配：

- (1) 弥补上一年度的亏损；
- (2) 提取 10%法定公积金；
- (3) 提取任意盈余公积金；
- (4) 支付股东股利。

公司法定公积金累计额为公司注册资本的 50%以上的，可以不再提取。提取法定公积金后，是否提取任意公积金由股东大会决定。

2、最近两年分配情况

公司最近两年除按照规定对税后净利润计提法定公积金外，均未对股东进行利润分配。

(十) 管理层对公司最近两年及一期财务状况、经营成果和现金流量的分析

1、盈利能力分析

公司 2006 年、2007 年主营业务利润率分别为 52.48%、64.27%，净资产收益率分别为 15.29%、32.97%，每股收益分别为 0.11 元、0.35 元（以整体变更后股本计算）。从以上财务数据可以看出，公司盈利能力较强，且呈上升趋势。

公司销售的数控切割机产品及工业焊接切割机器人产品包含硬件和软件两部分，软件部分为公司核心的自主技术，利润率较高，使得公司产品获利能力较强。随着国家对基础建设的大量投入，钢结构行业及机械制造业飞速发展，数控割管机需求也大增，加上经过几年经营积累，公司已经在钢结构数控加工装备行业逐步建立起“林克曼”品牌，公司产品销售量在 2007 年大幅增长。在产品销售量上升的同时，公司采取大批量采购及改善议价方式等措施加强产品成本控制，并严格各项费用支出，使得公司成本费用增速低于销售收入增速，使得 2007 年度每股收益及净资产收益率大幅上升，盈利能力进一步增强。

2008 年 1-6 月，公司主营业务收入及利润均未表现出持续增长，原因在于公司 2008 年上半年部分合同货物已经生产完成，但由于 2008 年 6 月底北京与外地货物运输不畅，故公司尚未发货，未能确认收入。但公司 2008 年 1-6 月签订的合同总额接近 2007 年履行合同总额的 76%，故公司实际业绩并未出现大幅下滑，反而呈现增长态势。

2、偿债能力分析

公司 2006 年末、2007 年末及 2008 年 6 月末资产负债率分别为 16.63%、8.53%、16.74%，资产负债率很低，长期偿债能力强。

公司 2006 年末、2007 年末及 2008 年 6 月末流动比率分别为 5.09、11.33、5.60，速动比率分别为 4.66、9.64、4.91，远高于一般的安全水平（流动比率 2、速动比率 1），公司短期偿债能力强。

3、营运能力分析

公司 2006 年、2007 年应收账款周转率分别为 4.28、7.88，应收账款周转率上升，原因在于公司产品由于有较好的竞争优势，在 2007 年度销售畅通，货款回收加快。

公司2006年、2007年存货周转率分别为2.97、2.70, 存货周转率在正常水平, 且近两年保持稳定。

2008年1-6月, 公司应收账款周转率和存货周转率下降, 原因在于2008年6月末公司履行的部分合同尚未收到阶段回款, 导致应收账款余额上升; 2008年6月末, 由于部分合同货物已生产完成, 但2008年6月底北京与外地货物运输不畅, 故公司尚未发货, 库存增多。

4、现金流量分析

公司2006年、2007年及2008年1-6月经营活动产生的现金流量净额分别为497万元、526万元、308万元, 每股经营活动产生的现金流量净额分别为0.25元、0.26元、0.15元(以整体变更后股本计算), 公司经营活动获得现金的能力较强。2006年、2007年及2008年1-6月现金及现金等价物净增加额分别为531万元、313万元、342万元, 公司现金流量状况较好, 货币资金较为充裕。

十三、备查文件目录

- 1、最近两年的审计意见；
- 2、资产负债表、利润及利润分配表、现金流量表及其附注；
- 3、公司董事会、股东大会有关股份报价转让的决议及股东大会授权董事会处理相关事宜的决议；
- 4、北京市政府确认公司属于股份报价转让试点企业的函；
- 5、公司企业法人营业执照；
- 6、公司章程；
- 7、北京市政府批准公司为高新技术企业的批文；
- 8、公司与申银万国证券股份有限公司签订的推荐挂牌报价转让协议。

（正文完）

（本页无正文，为北京林克曼数控技术股份有限公司股份报价转让说明书的签字、盖章页）

北京林克曼数控技术股份有限公司董事会

二〇〇八年八月二十七日