

武汉国威重型机床股份有限公司

Wuhan Guowei Heavy Duty Machine Tool CO., LTD.



公开转让说明书

主办券商



二零一三年六月

挂牌公司声明

公司及全体董事、监事、高级管理人员承诺公开转让说明书不存在虚假记载、误导性陈述或重大遗漏，并对其真实性、准确性、完整性承担个别和连带的法律责任。

公司负责人和主管会计工作的负责人、会计机构负责人保证公开转让说明书中财务会计资料真实、完整。

中国证券监督管理委员会（以下简称“证监会”）、全国中小企业股份转让系统有限责任公司（以下简称“全国股份转让系统公司”）对公司股票公开转让所作的任何决定或意见，均不表明其对公司股票的价值或投资者的收益作出实质性判断或者保证。任何与之相反的声明均属虚假不实陈述。

根据《证券法》的规定，公司经营与收益的变化，由公司自行负责，由此变化引致的投资风险，由投资者自行承担。

重大事项提示

一、公司特别提醒投资者注意下列风险

（一）财务风险

2011年、2012年，公司经营活动中现金流量净额分别为10,186,441.08元、-8,512,756.41元，公司经营活动获取现金能力不稳定，另一方面，公司机床产品单位价值较高，制造周期较长，经营资金占用较大。如公司不能短期内改善经营活动现金流量，仅依靠原有股东资金投入或银行贷款满足公司发展需要，将会面临较高的资金短缺风险或财务风险。

（二）公司房产、土地使用权为关联方抵押担保可能导致经营的风险

2011年6月，公司以自有办公楼、厂房及土地为关联方武汉恒誉控制系统工程有限公司在兴业银行股份有限公司中南支行3500万元综合授信担保，抵押登记期限自2011年6月至2013年6月。该系列资产构成公司生产经营的主要场所，为公司的重要经营要素。2012年7月，有限公司股东会对该担保进行了追认。公司实际控制人王朝晖出具承诺，承诺为武汉恒誉控制系统工程有限公司清偿上述贷款承担连带无限责任。关联方武汉恒誉控制系统工程有限公司出具承诺函，确认其财务状况良好，具有还款能力，并承诺按期还款。但是，目前距其所担保贷款到期日仍有不到1个月，虽上述担保因收取担保费且由实际控制人提供信用担保，未影响公司上述资产占有、控制和使用，但客观上该贷款仍存在不能按时偿还的可能，从而影响本公司的该系列资产权利，给公司经营带来影响。截止到2013年6月18日，以上担保贷款尚有74万元未偿还。

目录

释义.....	6
第一节 公司基本情况.....	9
一、公司概况.....	9
二、股票挂牌情况.....	9
三、公司股东情况.....	9
四、董事、监事、高级管理人员基本情况.....	15
五、报告期主要会计数据和财务指标简表.....	18
六、本次挂牌的有关机构情况.....	20
第二节 公司业务.....	22
一、公司主要业务、主要产品及用途.....	22
二、公司组织结构.....	25
三、公司主要业务模式与流程.....	25
四、公司业务关键资源要素.....	29
五、公司收入、成本情况.....	38
六、公司商业模式.....	46
七、公司所处行业的概况、市场规模、行业的特有风险及公司所处行业地位.....	46
第三节 公司治理.....	54
一、股东（大）会、董事会、监事会的建立健全及运行情况.....	54
二、董事会对公司治理机制执行情况的评估结果.....	54
三、最近两年有关处罚情况.....	55
四、公司的独立性.....	56
五、同业竞争情况.....	57
六、公司权益是否被控股股东、实际控制人及其控制的其他企业损害的说明.....	59
七、董事、监事、高级管理人员有关情况说明.....	61
第四节 公司财务会计.....	67

一、报告期经审计的资产负债表、利润表、现金流量表以及所有者权益变动表.....	67
二、财务报表的编制基础、合并报表范围及变化情况.....	77
三、会计师审计意见.....	77
四、报告期采用的主要会计政策和会计估计.....	77
五、盈利能力分析.....	81
六、报告期主要资产及周转率分析.....	86
七、报告期主要债务及偿债能力分析.....	97
八、股东权益情况.....	103
九、现金流量分析.....	104
十、关联方、关联方关系及关联交易.....	105
十一、提请投资者关注的财务报表附注中的期后事项、或有事项及其他重要事项.....	113
十二、报告期内资产评估情况.....	113
十三、股利分配政策和报告期分配及实施情况.....	114
十四、公司控股子公司或纳入合并报表的其他企业的基本情况.....	115
十五、特有风险提示.....	115
第五节 有关声明.....	120
一、主办券商声明.....	120
二、律师事务所声明.....	121
三、会计师事务所声明.....	122
四、评估师事务所声明.....	123
第六节 附件.....	124
一、主办券商推荐报告.....	124
二、财务报表及审计报告.....	124
三、法律意见书.....	124
四、公司章程.....	124
五、全国股份转让系统公司同意挂牌的审查意见及中国证监会核准文件....	124

六、其他与公开转让有关的重要文件..... 124

释义

在本公开转让说明书中，除非另有说明，下列简称具有如下含义：

公司、股份公司、国威机床	指	武汉国威重型机床股份有限公司
有限公司、国威有限	指	武汉国威重型机械制造有限公司
股东会	指	武汉国威重型机械制造有限公司股东会
股东大会	指	武汉国威重型机床股份有限公司股东大会
董事会	指	武汉国威重型机床股份有限公司董事会
监事会	指	武汉国威重型机床股份有限公司监事会
公司章程	指	武汉国威重型机床股份有限公司章程
“三会”议事规则	指	股份公司《股东大会议事规则》、《董事会议事规则》、《监事会议事规则》
公司法	指	2005年10月27日第十届全国人民代表大会常务委员第十八次会议修订，2006年1月1日生效的《中华人民共和国公司法》
工作指引	指	“全国中小企业股份转让系统有限责任公司2013年2月8日发布实施的《全国中小企业股份转让系统主办券商尽职调查工作指引（试行）》”
推荐报告	指	长江证券股份有限公司关于推荐武汉国威重型机床股份有限公司股票在全国股份转让系统公开转让的推荐报告
尽职调查报告	指	长江证券股份有限公司关于武汉国威重型机床股份有限公司股票在全国中小企业股份转让系统公开转让的尽职调查报告
主办券商、长江证券	指	长江证券股份有限公司
北京德恒、德恒	指	北京德恒（武汉）律师事务所

中勤万信	指	中勤万信会计师事务所有限公司
武汉恒源	指	武汉恒源控制系统工程有限公司
武汉恒威	指	武汉恒威控制系统工程有限公司
长沙恒威	指	长沙恒威控制系统工程有限公司
国威投资	指	武汉国威投资控股集团有限公司
武汉恒誉	指	武汉恒誉控制系统工程有限公司
发改委	指	中华人民共和国国家发展和改革委员会
工信部	指	中华人民共和国工业和信息化部
科技部	指	中华人民共和国科学技术部
商务部	指	中华人民共和国商务部
财政部	指	中华人民共和国财政部
中国机床工具协会	指	中国机床工具工业协会
齐重数控	指	齐重数控装备股份有限公司
齐二机床	指	齐二机床集团有限公司
武重机床、武重集团、武重	指	武汉重型机床集团有限公司
沈阳机床	指	沈阳机床股份有限公司
昆明机床	指	沈机集团昆明机床股份有限公司
华东数控	指	威海华东数控股份有限公司
西门子	指	西门子（中国）有限公司
Gardner	指	一家美国的权威研究机构
落地式铣镗床	指	可进行钻孔、扩孔、镗孔、铰孔、镗平面、车削螺纹及铣削大平面等工序的机床
龙门移动式镗铣床	指	附有与导轨长度方向垂直的直线驱动龙门架镗铣头的机床
滚铣齿机	指	用滚刀按展成法加工直齿、斜齿和人字齿圆柱齿轮以及蜗轮的齿轮加工机床
加工中心	指	带有刀库和自动换刀装备的一种高度自动化的多

		功能数控机床
刀具	指	机械制造中用于切削加工的工具
金属切削机床	指	用切削、磨削或特种加工方法加工各种金属工件，使之获得所要求的几何形状、尺寸精度和表面质量的机床
数控机床	指	数字控制机床，装有程序控制系统的自动化机床

注：本公开转让说明书中合计数与各单项加总不符均由四舍五入所致。

第一节 公司基本情况

一、公司概况

中文名称：武汉国威重型机床股份有限公司

法定代表人：王朝晖

有限公司设立日期：2005年06月28日

股份公司设立日期：2013年03月15日

注册资本：4500万

住所：武汉市江夏区庙山开发区

邮政编码：430212

信息披露负责人：徐海斌

所属行业：根据中国证监会发布的《上市公司行业分类指引》（2012年修订版），公司所处行业为通用设备制造业（代码：C34）；按照中华人民共和国国家统计局《国民经济行业分类标准（GB/T 4754-211）》分类，公司所属行业为制造业下属通用制造业中金属加工机械制造业（代码：C342）。

主营业务：重型数控金属切削机床的设计、研发、制造和销售；机械设备的大修和改造。

组织机构代码：77458428-1

二、股票挂牌情况

（一）股票代码、股票简称、股票种类、每股面值、股票总量、挂牌日期

股票代码：430265

股票简称：国威机床

股票种类：人民币普通股

每股面值：1元/股

股票总量：4500万股

挂牌日期：

（二）股东所持股份的限售安排及股东对所持股份自愿锁定的承诺

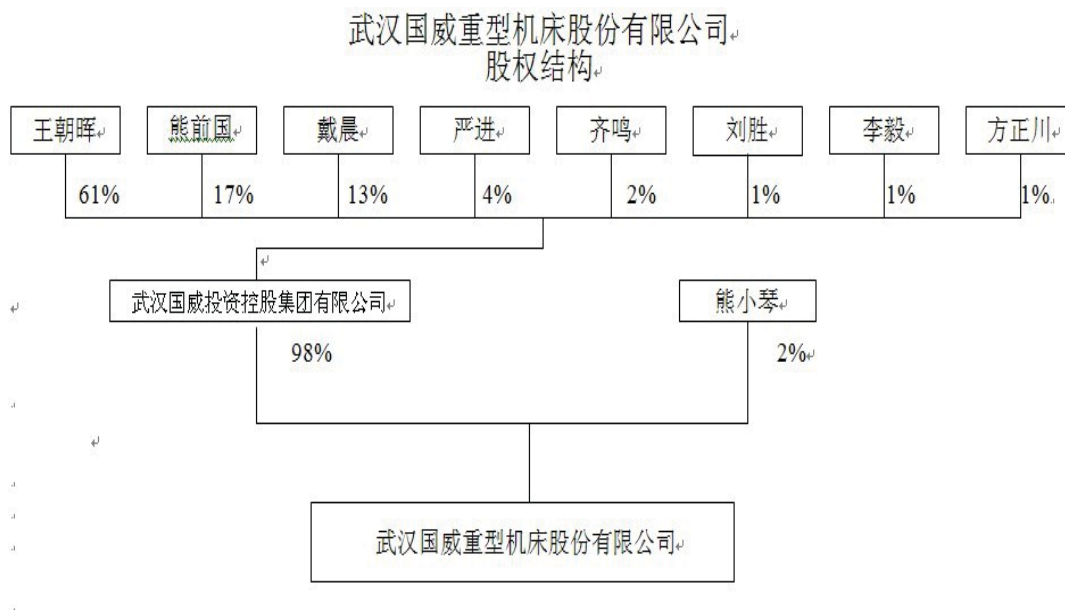
根据《公司法》第一百四十二条、《全国中小企业股份转让系统业务规则（试行）》第2.8条以及《公司章程》第二十七条的相关规定，股份公司于2013年3月

15日成立，截至本公开转让说明书出具之日，股份公司成立未满一年，因此，公司发起人的股份不具备公开转让的条件。符合条件的股份将于股份公司设立满一年之日起进入全国中小企业股份转让系统进行股份公开转让。

三、公司股东情况

(一) 股权结构

截至本公开转让说明书签署日，公司的股权结构如下图所示：



国威投资成立于 2009 年 10 月 29 日，住所为武汉市江夏区江夏经济开发区邬树村武汉国威重型机械制造有限公司，法定代表人为王朝晖，注册资本为 1000.00 万元。经营范围为：对工业自动化控制、工程领域及机械制造加工等领域的投资。

王朝晖基本情况为：王朝晖，中国国籍，无境外永久居留权，男，1968 年 7 月出生，大学学历。1991 年 7 月毕业于华中科技大学自动化控制专业；1991 年 8 月至 1998 年 10 月供职于武汉重型机床厂研究所任技术员、电气工程师；1998 年 10 月至 2005 年，筹备创立湖北恒源自控工程技术有限公司，任总经理；2005 年 6 月创立武汉国威重型机械制造有限公司。2013 年 3 月 9 日，由公司股东大会选举为公司董事，2013 年 3 月 9 日，由公司董事会选举为董事长，任期三年，自 2013 年 3 月 9 日至 2016 年 3 月 8 日。

（二）控股股东、实际控制人、前十名股东及持有 5%以上股份股东的情况

截至本公开转让说明书签署日，控股股东、实际控制人、前十名股东及持有 5%以上股份股东的情况如下：

姓名	股东情况	持股数量 (万股)	持股比例 (%)	股东性质	直接或间接持有的股份是否存在质押或其他争议事项的具体情况	股东之间关联关系
国威投资	控股股东	4410.00	98.00	法人股东	无	——
王朝晖	实际控制人	2690.10 (间接持股)	59.78 (间接持股)	——	无	熊小琴配偶
熊小琴	前十名股东	90.00	2.00	自然人股东	无	王朝晖配偶
合计		4500.00	100.00	——	——	——

（三）股东之间关联关系

公司股东熊小琴系王朝晖之配偶，王朝晖为公司的实际控制人，其通过持有国威投资股份间接持有公司股份。公司股东之间通过投资、协议或其他安排形成的一致行动关系，亦无任何直系或三代内旁系血亲、姻亲关系。

（四）控股股东、实际控制人基本情况以及近两年内变化情况

公司的控股股东为国威投资，其持有公司 98%的股份。近两年内，国威投资持有公司股份均在 50%以上，能够对公司的股东（大）会和董事会决策、高级管理人员的任免产生支配或重大影响。

国威投资基本情况见本公开转让说明书“第一节、三、（一）股权结构”。

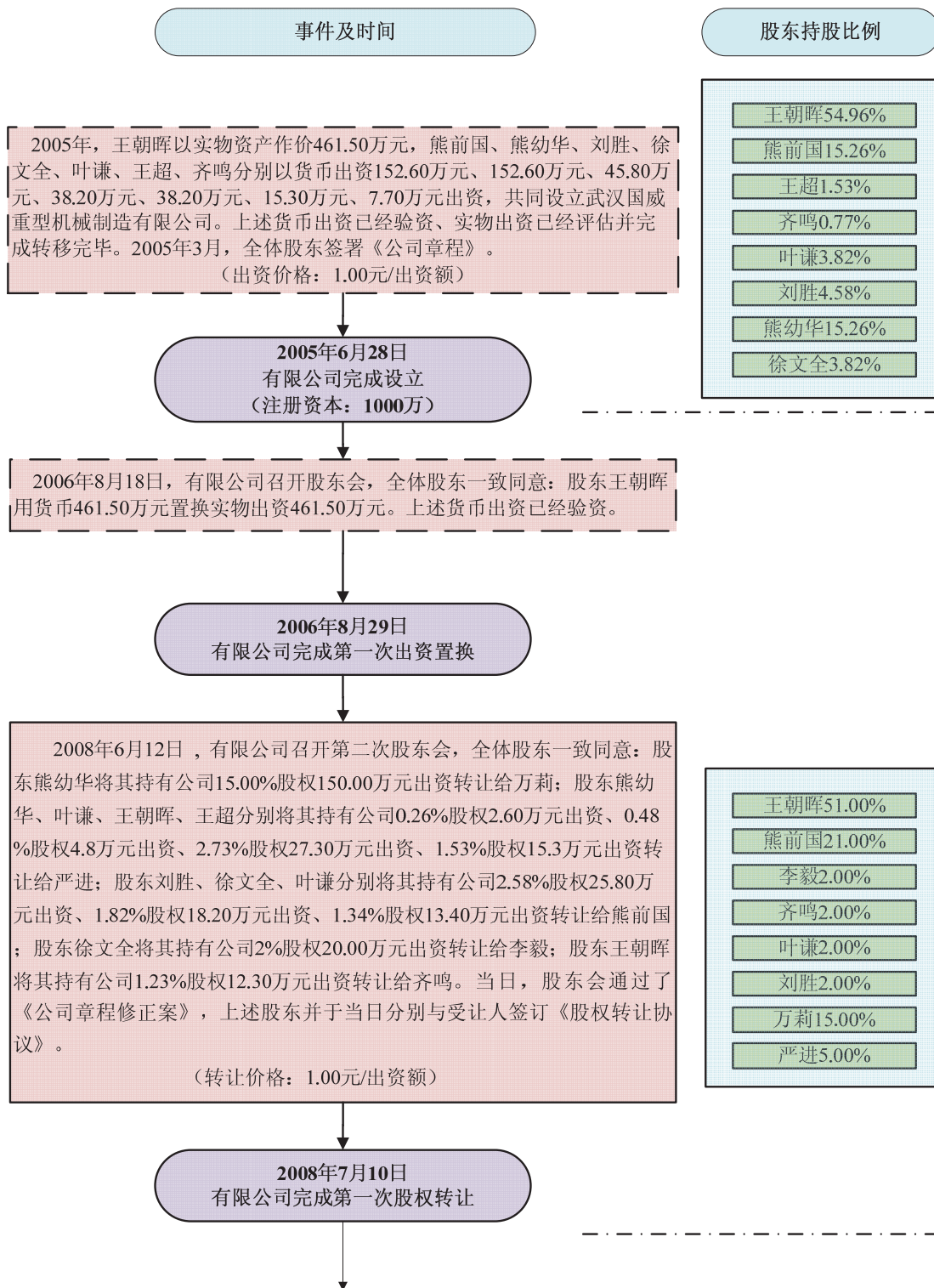
公司的实际控制人为王朝晖。近两年内，王朝晖直接或间接持有公司股权均超过其他股东，能够对公司的股东（大）会、董事会的决策产生支配或重大影响，该等影响一直稳定存在、真实、有效，因此，可认定王朝晖为公司实际

控制人。

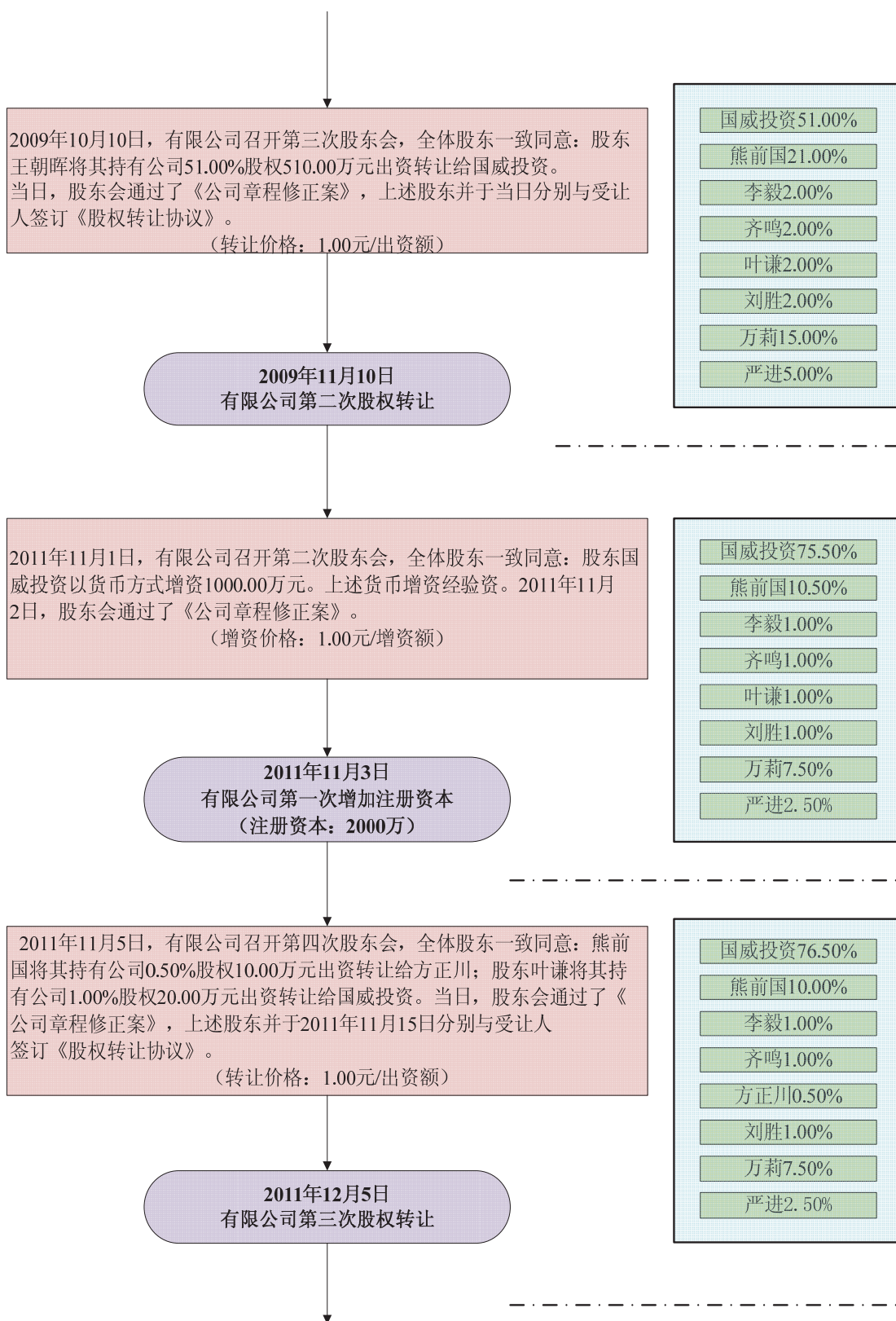
(五) 股本的形成及其变化和重大资产重组情况

1、股本形成及变化情况

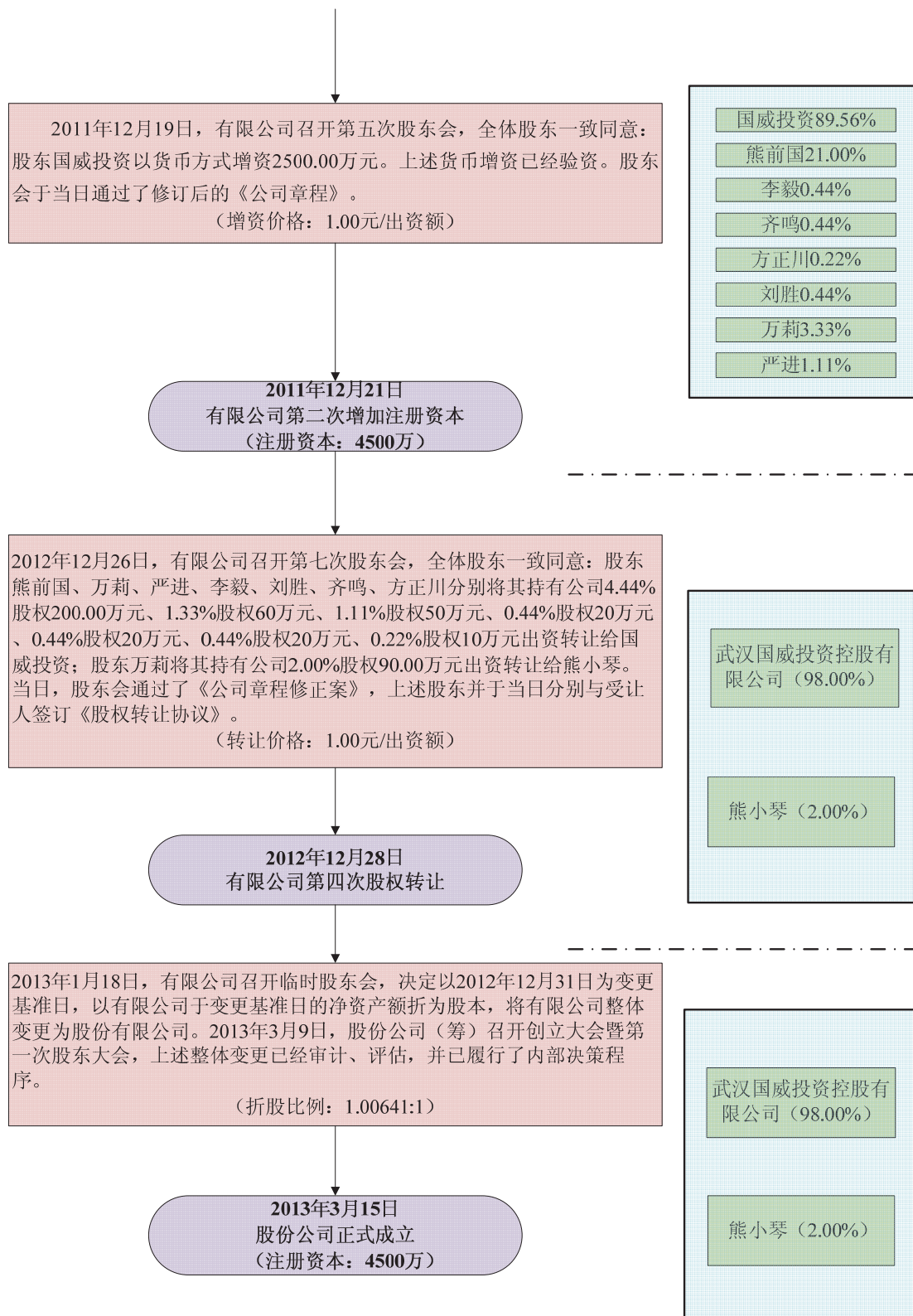
公司及其前身武汉国威重型机械制造有限公司股本形成及变化情况如下：



(接上页)



(接上页)



注：1、公司设立时，自然人王朝晖以西门子自控元器件等实物资产作价 461.50 万元。公司成立后，难以消化该等实物出资的产品，该实物出资不利于公司的发展和保护其它股东的利益。2006 年 8 月 18 日，有限公司召开股东会，全体股东一致同意：股东王朝晖用货币 461.50 万元置换其实物出资 461.50 万元。2006 年 8 月 23 日，武汉中信会计师事务所

有限责任公司出具的武信会验字【2006】第 09003 号《验资报告》，截止 2006 年 8 月 23 日止，有限公司已收到股东用于置换实物出资的货币现金 461.50 万元。出资价格为 1 元/出资额。2006 年 8 月 29 日，有限公司就上述事项在武汉市工商行政管理局江夏分局办理了变更登记手续。

2、有限公司时期，公司为发展生产、扩大业务规模，分别于 2011 年 11 月和 12 月进行两次增资，上述增资事项均合法、有效地履行了内部决策程序，自然人股东因自有资金紧缺而未能同比增资，但其亦未对上述增资事宜提出反对意见或不在股东会决议上签字。

2、重大资产重组情况

近两年公司不存在其他合并、分立、减少注册资本、重大收购或出售资产等行为，未发生资产重组情形。

四、董事、监事、高级管理人员基本情况

（一）董事基本情况

王朝晖，详见“第一节、三、（四）控股股东、实际控制人基本情况以及近两年内变化情况”。2013 年 3 月 9 日至今，任公司董事长，任期三年。

吴正先，中国国籍，无境外永久居留权，男，大学学历。1950 年 2 月出生，1976 年 7 月毕业于海军军政大学参谋专业；1976 年 8 月至 1986 年 1 月在部队参军；1986 年 2 月 1987 年 7 月供职于湖北电机厂，任副厂长；1987 年 8 月至 1993 年 1 月供职于武汉重型机床厂，任分厂副厂长。1993 年 1 月至 1999 年 6 月供职于武汉重型机床厂，任售后主管。1999 年 6 月至 2002 年 1 月供职于武汉重型机床厂第 84 分厂厂长；2002 年 1 月至 2007 年 1 月任武汉重型机床集团有限公司铣床公司总经理。2007 年 2 月至今供职于武汉国威重型机械制造有限公司，任总经理。2013 年 3 月 9 日，由公司股东大会选举为公司董事、公司董事会聘任为总经理，任期三年，自 2013 年 3 月 9 日至 2016 年 3 月 8 日。

熊前国，中国国籍，无境外永久居留权，男，大学学历，高级工程师，1966 年 8 月出生。1988 年 7 月毕业于沈阳理工大学工业自动化专业，1988 年 8 月至 2002 年 3 月供职于武汉重型机床有限公司，任高级工程师。2003 年 3 月至 2005 年 4 月供职于西门子（中国）有限公司，任销售代表。2005 年 4 月至今供职于武汉国威重型机械制造有限公司，任副总经理。2013 年 3 月 9 日，由公司股东大会选举为公司董事，公司董事会聘任为生产总监，副总经理，任期三年，自 2013 年 3 月 9 日至 2016 年 3 月 8 日。

戴晨，中国国籍，无境外永久居留权，男，大学学历，正高级工程师，1964年6月出生。1987年毕业于华中科技大学液压传动及控制专业；1987年7月至2000年8月供职于武汉重型机床集团有限公司，任技术员。2000年8月至2010年11月供职于武汉重型机床集团有限公司，任镗床公司副总经理。2011年6月至2013年3月供职于武汉国威重型机械制造有限公司，任技术总监。2013年3月9日，由公司股东大会选举为公司董事、公司董事会聘任为副总经理、总工程师，任期三年，自2013年3月9日至2016年3月8日。

方正川，中国国籍，无境外永久居留权，男，大专学历，会计师、审计师、国际注册内部审计师，1969年6月出生。1989年7月毕业于中南财经大学企业会计专业；1989年7月至1997年8月供职于武汉建筑机械厂，历任出纳、成本会计；1997年8月至1999年10月供职于中国机械对外经济合作总公司猴王分公司，任主管会计；1999年10月至2008年12月供职于湖北丝宝股份有限公司，历任账务会计、财务主管、审计主管。2009年元月至今，供职于武汉国威重型机械制造有限公司，任财务负责人。2013年3月9日，公司股东大会选举为公司董事、公司董事会聘任为财务负责人，任期三年，自2013年3月9日至2016年3月8日。

2、监事基本情况

余仲元，中国国籍，无境外永久居留权，男，大学学历，高级政工师，高级经济师，全国五一劳动奖章获得者。1948年3月出生，1986年7月毕业于武汉大学经济管理专业；1989年12月至1992年12月供职于中国人民解放军第3604工厂任党委副书记、1992年12月至1995年12月任党委书记、1995年12月至2007年12月任厂长、党委副书记；2010年元月至今供职于武汉国威重型机械制造有限公司，任副总经理；2013年3月9日，由公司股东大会选举为监事，监事会选举为公司监事会主席，任期三年，自2013年3月9日至2016年3月8日。

严进，中国籍，无境外永久居留权，男，大学学历，1970年4月出生，1991年7月毕业于西安工业大学机械制造专业；1991年7月至2005年10月供职于武汉机床厂，任技术主管；2005年10月至2007年3月供职于武汉格威机械制造有限公司，任技术部部长；2007年3月至今供职于武汉国威重型机械制造有限公司。

公司,任技术部部长。2013年3月9日,由公司股东大会选举为监事,任期三年,自2013年3月9日至2016年3月8日。

王新汉,中国籍,无境外永久居留权,男,高中学历,1956年10月出生。主要职业经历:1977年3月至1995年8月供职于武汉体育用品公司,任车间主任;1995年8月至2003年7月供职于武汉冶金设备制造公司设备修理技师;2005年8月至2013年3月,今供职于武汉国威重型机械制造有限公司采购员。2013年3月9日由职工代表推选为职工监事,自2013年3月9日,任公司监事,任期三年。

3、高级管理人员基本情况

吴正先,详见“第一节、四、(一)董事基本情况”。2013年3月9日至今,任公司总经理,任期三年。

方正川,详见“第一节、四、(一)董事基本情况”。2013年3月9日至今,任公司财务负责人,任期三年。

戴晨,详见“第一节、四、(一)董事基本情况”。2013年3月9日至今,任公司副总经理、总工程师,任期三年。

熊前国,详见“第一节、四、(一)董事基本情况”。2013年3月9日至今,任公司副总经理、生产总监,任期三年。

徐海斌,中国国籍,无境外永久居留权,男,研究生学历,出生于1967年11月,江西财经大学中澳工商管理硕士。1991年7月武昌县第五建筑公司任施工员,1992年8月至1994年10月任海南鸿隆房地产开发公司项目部经理。1994年11月至2002年2月任深圳嘉昌宝(集团)股份有限公司总经理。2002年3月至2004年9月任中绿投资集团董事总经理,2005年1月至2010年6月深圳宝辰置业有限公司总经理,江西宝辰控股有限公司总经理。2011年6月至2013年3月加入武汉国威重型机械制造有限公司,为公司战略规划副总经理。2013年3月9日,公司董事会聘任为公司董事会秘书,任期三年,自2013年3月9日至2016年3月8日。

钱培初,男,1935年5月出生,中国国籍,无境外永久居留权,1957年7月毕业于华中大学机床与工具专业;本科学历。1957年7月至1980年11月供职于武汉重型机床厂,任技术员、工程师。1980年11月至1986年11月供职于

武汉重型机床厂，任研究所副所长、副总工程师。1986年11月至1995年11月供职于武汉重型机床厂，任研究所常务副所长、总设计师、总工艺师、总质量师、副总工程师、厂长助理、生产指挥所副指挥长，1996年11月至2009年4月供职于武汉重型机床厂，任生产指挥所副指挥长、厂长高级顾问。2010年2月至2013年3月8日供职于武汉国威重型机械制造有限公司，任研发总监。2013年3月9日公司董事会聘任为研发总监，任期三年，自2013年3月9日至2016年3月8日。

张跃欣，男，1958年5月出生，中国国籍，无境外永久居留权，1986年7月毕业于武汉广播电视大学工业企业管理专业；1988年1月至2004年11月任武汉重型机床集团有限公司销售处销售主管、副科长、科长、副处长、处长；2004年11月至2010年11月任职于武汉重型机床集团有限公司-武汉威泰立车有限公司总经理。2010年11月至2011年2月供职于武汉重型机床集团有限公司设备部任部长。2011年4月至2013年3月供职于武汉国威重型机械制造有限公司，任副总经理。2013年3月9日公司董事会聘任为副总经理，任期三年，自2013年3月9日至2016年3月8日。

王朝晖，详见“第一节、三、（四）控股股东、实际控制人基本情况以及近两年内变化情况”。2013年3月9日至今，任公司发展总监，任期三年。

五、报告期主要会计数据和财务指标简表

单位：元

项目	2012年12月31日 /2012年度	2011年12月31日 /2011年度
营业收入	20,482,562.35	9,095,916.05
净利润	2,828,205.24	851,074.49
扣除非经常性损益后的净利润	2,287,717.85	-21,475.51
毛利率	36.02%	36.19%
净资产收益率	6.45%	10.82%
扣除非经常性损益后的净资产收益率	5.21%	-0.27%
应收账款周转率（次）	7.73	11.30
存货周转率（次）	1.12	0.47

基本每股收益（元/股）	0.06	0.08
稀释每股收益（元/股）	0.06	0.08
经营活动产生的现金流量净额	-8,512,756.41	10,186,441.08
每股经营活动产生的现金流量净额（元/股）	-0.19	0.23
总资产	64,561,127.91	70,301,960.47
股东权益合计	45,288,254.50	42,460,049.26
每股净资产（元/股）	1.01	0.94
资产负债率（母公司）	29.85%	39.60%
流动比率	1.59	1.34
速动比率	0.63	1.01

注：1、毛利率按照“（营业收入-营业成本）/营业收入”计算。

2、净资产收益、基本每股收益按照《公开发行证券的公司信息披露编报规则第9号——净资产收益率和每股收益的计算及披露》（2010年修订）有关要求计算。3、每股净资产按照“当期净资产/期末注册资本”计算。

4、每股经营活动产生的现金流量净额按照“当期经营活动产生的现金流量净额/期末注册资本”计算。

5、资产负债率（母公司）按照母公司“期末负债/期末资产”计算。

6、流动比率按照“流动资产/流动负债”计算。

7、速动比率按照“（流动资产-存货）/流动负债”计算。

8、应收账款周转率按照“当期营业收入/应收账款平均余额”计算。

9、存货周转率按照“当期营业成本/存货平均余额”计算。

六、本次挂牌的有关机构情况

（一）主办券商

名称：长江证券股份有限公司

法定代表人：胡运钊

住所：武汉市新华路特 8 号长江证券大厦

邮政编码：430015

电话：027-65799694

传真：027-65799576

项目负责人：王聪

项目小组成员：王聪、张毕辉、张海菲

（二）律师事务所

名称：北京德恒（武汉）律师事务所

负责人：杨霞

联系地址：武汉市武昌区中北路 156 号长源大厦 6 楼

邮政编码：430077

电话：027-59810700

传真：027-59810710

经办律师：刘文斌、邓琼华

（三）会计师事务所

名称：中勤万信会计师事务所有限公司

法定代表人：张金才

联系地址：北京市西城区复兴门内大街 28 号凯晨世贸中心东座 F4

邮政编码：430071

电话：027-87132100

传真：027-87132111

经办注册会计师：叶忠辉、蹇小平

（四）评估师事务所

名称：湖北万信资产评估有限公司

法定代表人：杨鹏

联系地址：武汉市武昌区东湖路 7-8 号

邮政编码：430071

电话：027-87132110

传真：027-87132111

经办资产评估师：邓厚香、刘奇伟

（五）股票登记机构

名称：中国证券登记结算有限责任公司深圳分公司

住所：深圳市深南中路 1093 号中信大厦 18 楼

电话：0755-25938000

传真：0755-25988122

（六）证券交易场所

名称：全国中小企业股份转让系统

住所：北京市西城区金融大街丁 26 号金阳大厦

法定代表人：杨晓嘉

邮编：100033

电话：010-63889512

传真：010-63889514

第二节 公司业务

一、公司主要业务、主要产品及用途

(一) 公司主要业务

根据中国证监会发布的《上市公司行业分类指引》(2012年修订版),公司所处行业为通用设备制造业(C34)。按照中华人民共和国国家统计局《国民经济行业分类标准(GB/T 4754-2011)》分类,公司所属行业为制造业下属通用制造业中金属加工机械制造业(代码:C342)。主营重型数控金属切削机床的研发、设计、制造和销售;机械设备大修和技术改造。公司近二年主营业务未有发生变更。

公司 2011 年—2012 年主营业务收入及毛利率情况表

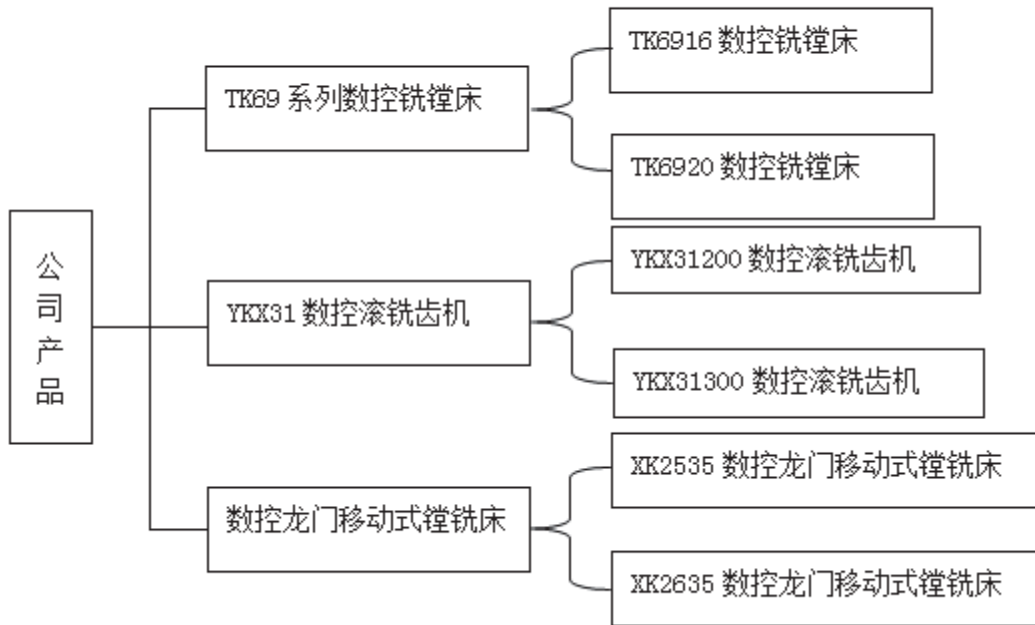
单位:元

项 目	2012 年	2011 年
营业收入	20,482,562.35	9,095,916.05
主营业务收入	20,272,562.35	9,095,916.05
主营业务收入占比	98.97%	100%
营业成本	13,105,087.41	5,804,043.66
毛利	7,377,474.94	3,291,872.39
毛利率	36.02%	36.19%


(二) 公司主要产品、服务及其用途

在产品结构上,公司生产制造高数控机床为主,形成以 TK69 系列数控铣镗床、YKX31 系列数控滚铣齿机、XK25/26 系列数控龙门移动式镗铣床等为代表的系列数控机床产品。公司现有主要产品:TK6916、TK6920、YKX31200、XK2535 等重型数控加工机床。

国威产品结构图



主要产品分系类介绍

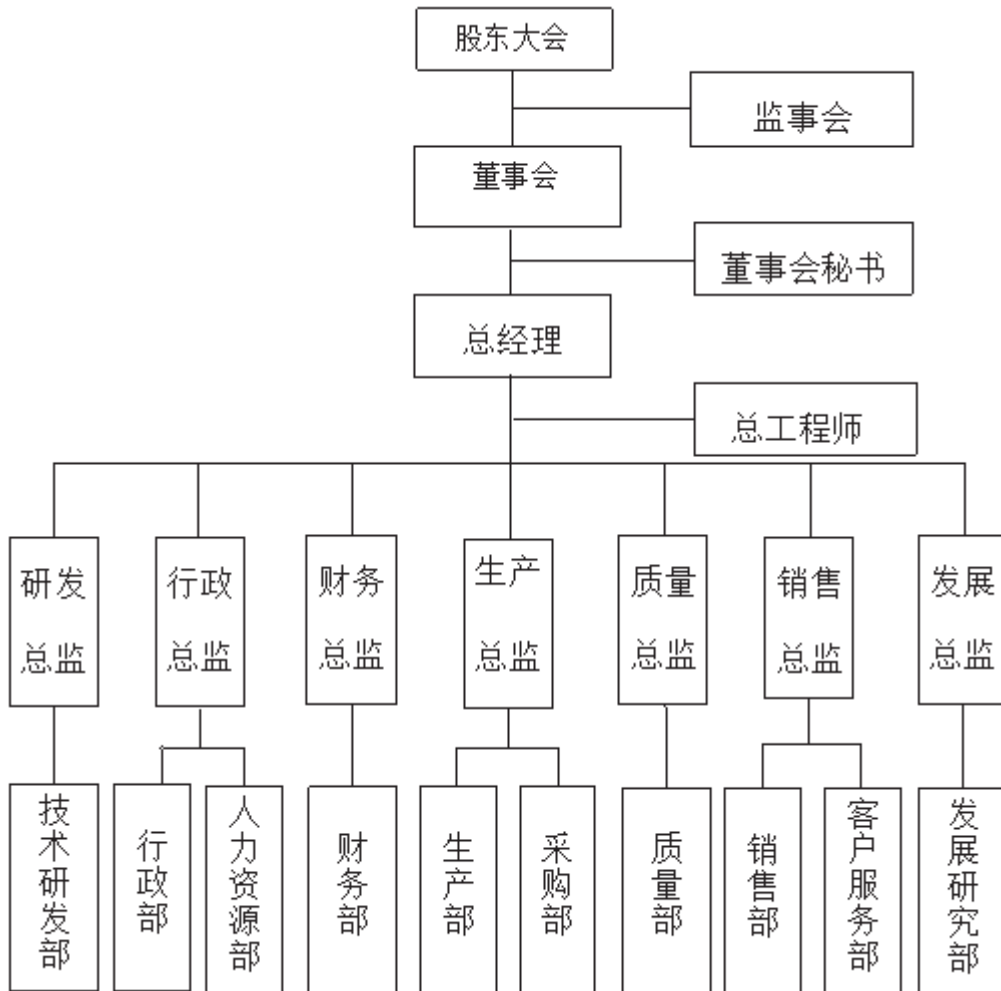
产品系列	主要产品	产品简介
TK69 系列 数控落地 镗铣床		<p>TK69 系列机床是一种性能优良,加工工艺范围广泛,精度及生产效率高的设备,具有刚性好、精度高、可靠性强等特点。</p> <p>该类机床一次装夹可完成钻孔、扩孔、镗孔、切沟槽以及平面铣削加工,用轮廓控制方法铣削斜面、框形平面、大孔端面以及任意平面曲线。配以精密数控回转工作台和功能附件(角铣头、专用铣头、平旋盘等)特殊功能附件,一次装卡可进行铣、镗、钻和螺纹、沟槽等工序连续五个面的加工。</p>

<p>YKX31 系列数控 滚铣齿机</p>		<p>YKX31 系列机床是一种新型高精度重型数控滚齿铣齿复合齿轮机床，与普通滚齿机比机床具有很强的滚切、铣削加工齿轮的能力，其生产效率要提高 3-5 倍以上。机床结构复杂、传动轴多、技术含量较高。</p> <p>该类机床既可以加工直齿、斜齿圆柱齿轮、蜗轮，还可加工无空刀槽的人字齿轮、“大模数，小直径”齿轮及各种轴齿轮。配备内齿轮圆片铣刀架，能高效铣削加工各种内齿轮。可满足发电设备、工程机械、矿山机械、航天、军工等装备行业需要。</p>
<p>XK25/26 系列数控 龙门移动 式镗铣床</p>		<p>XK25 系列定梁龙门移动式数控镗铣床、XK26 系列动梁龙门移动式数控镗铣床为公司自行研制开发的系列产品。具有刚性好、精度高、功率大、固定工作台能承载特重工件，且大幅度减少厂房内的占地面积等特点。</p> <p>该系列机床可以进行铣、镗、钻、铰、刚性攻丝和轮廓铣削等工序的加工。可根据用户需要配置各种快换附件头（如各种加长主轴头、直角铣头、万能直角铣头和反镗铣头等），工件一次装束后可进行五面加工。是重型机械、轧钢机、柴油机、大型减速机、汽轮机等行业重大基础件加工的所需设备。</p>

公司正在研发的产品情况：

公司正在研发的关键技术及主要产品有：1、TK6920 高速主轴系统；2、TK6926、TK65130、XK2650、YKX31500、YKXQ31800、CK61250 等重型数控机床；3、各种铣头附件和数控回转工作台。公司将在完成主机生产的同时，逐步实现数控铣头等关键功能部件的产业化生产。

二、公司组织结构



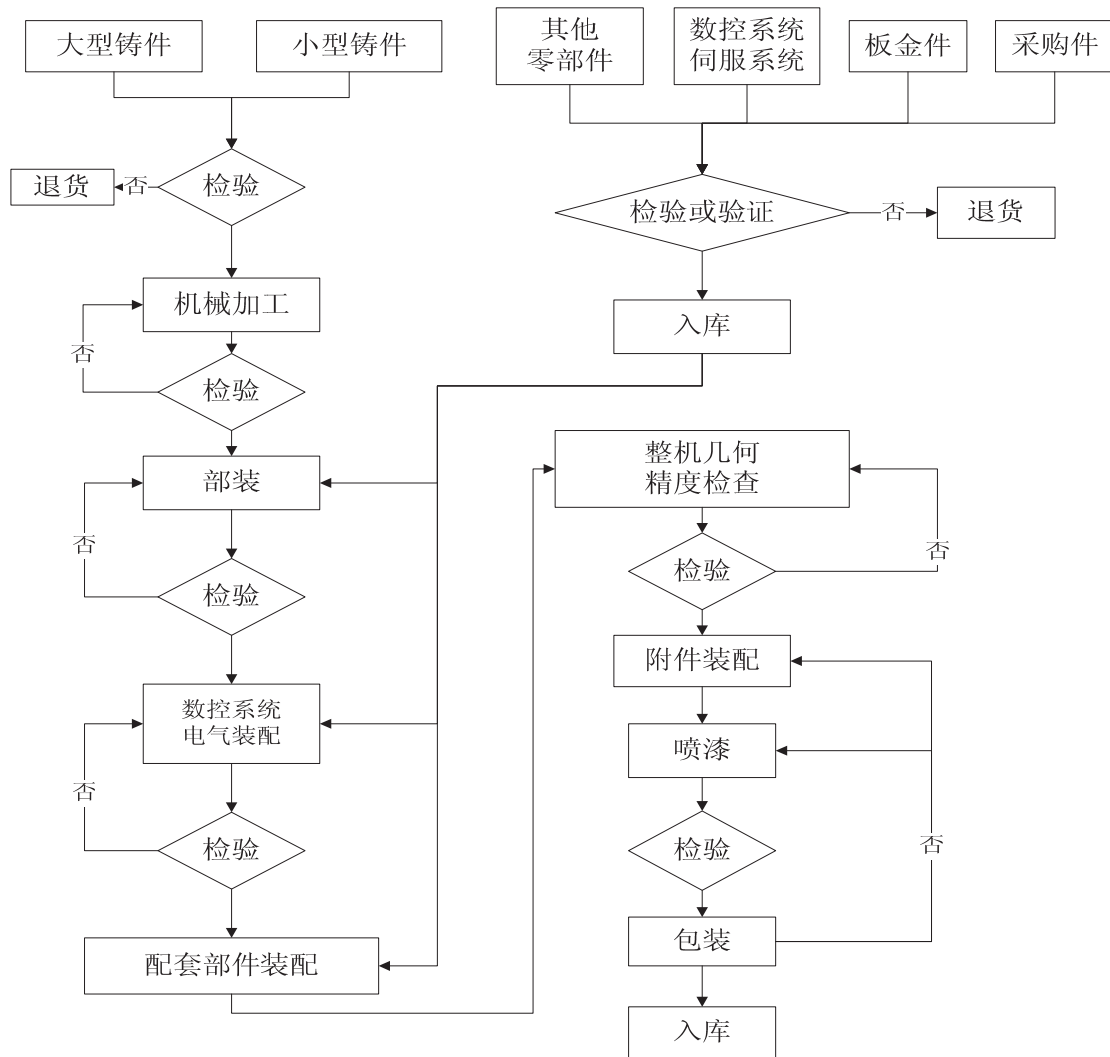
三、公司主要业务模式与流程

（一）采购模式与流程

公司由采购部门负责采购供应。公司采购采用选取合格供应商与价格招标、议标的采购模式。

由于公司制造的产品精度要求较高，对零部件精度及配套件的质量要求也较高。因此，公司一般选取行业内较有知名度的供应商进行考察，进行一段时间的产品试用，以确定产品质量后再行采购。

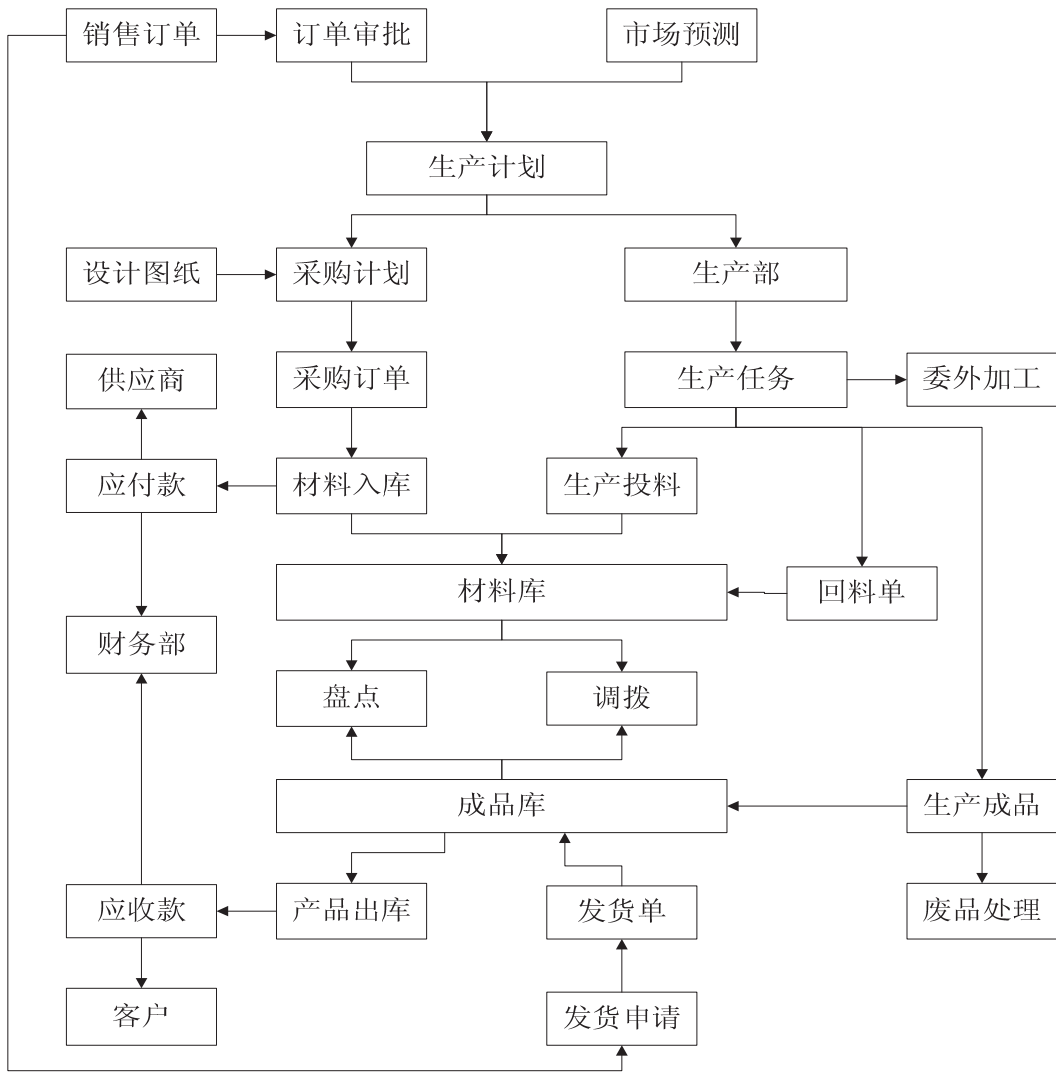
具体采购流程图：



(二) 生产模式与流程

公司主要生产模式为订单生产。公司依据签订的销售合同中客户的需求，将公司现有产品依照客户的需求进行定制化的设计和改良。公司还提供产品的现场安装和调试工作。

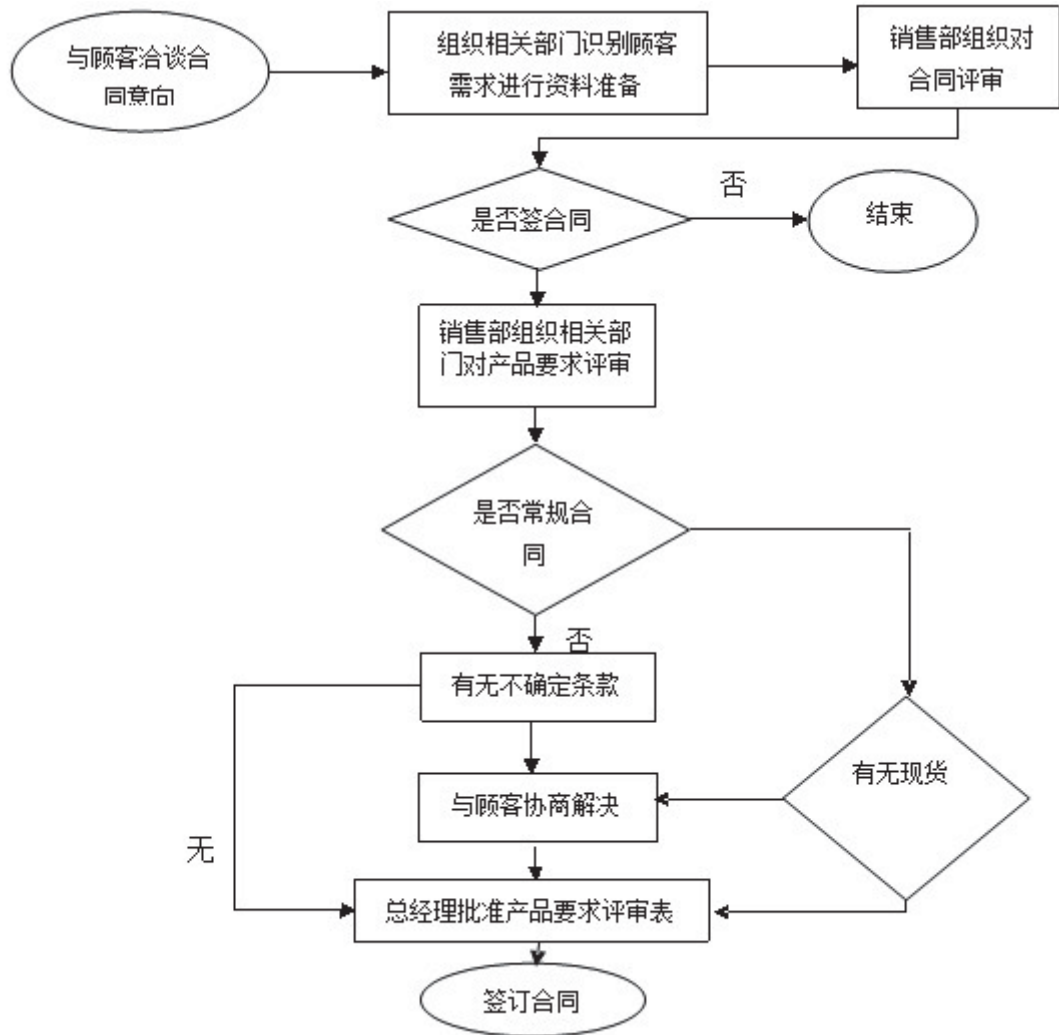
具体生产流程图：



(三) 销售模式与流程

企业产品主要以直销、经销商渠道销售两种模式，报告期内主要以直销方式。经销方式主要依靠各地代理商网络，公司办事处负责协调和督促工作，将在全国设立七个片区办事处即：东北、华北、西北、西南、华中、华东、华南等办事处。

具体销售流程图：



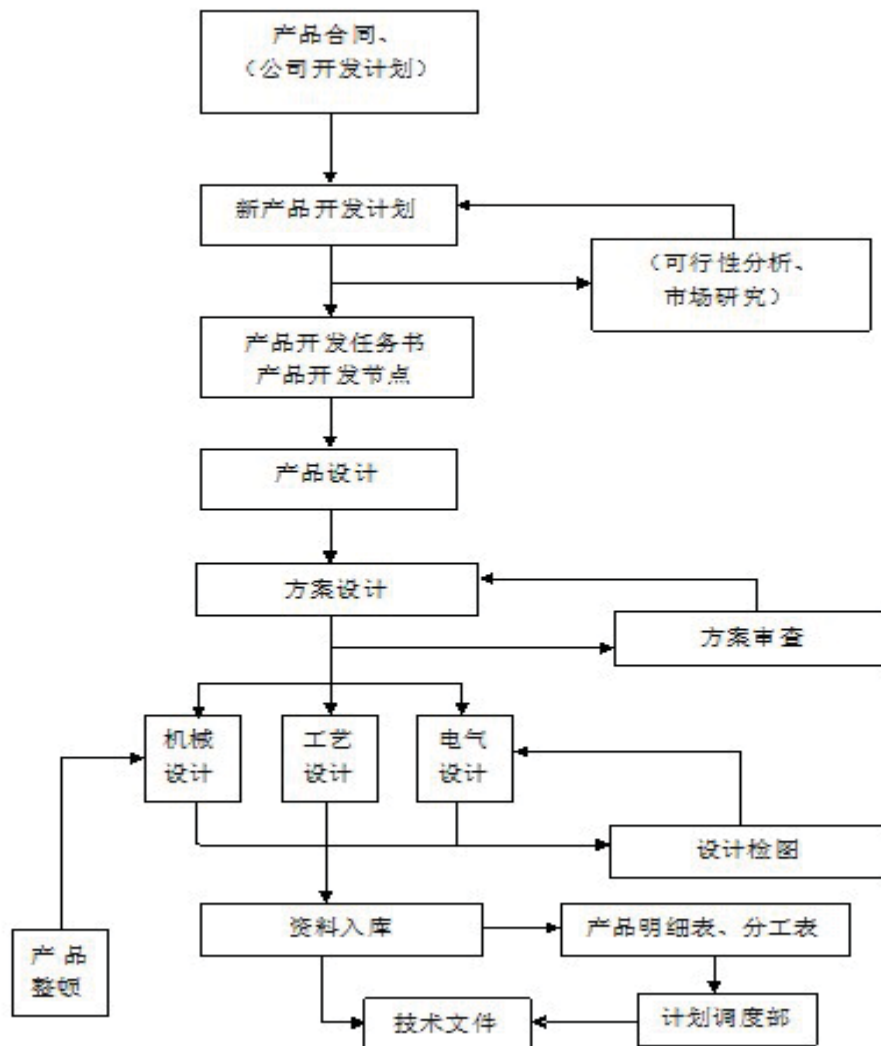
(四) 研发模式与流程

公司研发模式为自主开发与合作研发两种方式：

自主开发是始于中国重型机床的设计人才及技术基础决定的。由于公司研发人员有机床制造行业较强的研发和实践经验，主要侧重于实用的产品研发和设计方面。

合作研发是基于目前公司的部分基础理论研究较为薄弱的方面，在材料分析、检测分析、仿真领域开展广泛的研发合作。

具体研发流程图：



四、公司业务关键资源要素

(一) 公司主要产品技术含量

公司针对重型机械行业中重大基础件高精、高效加工的需要，将自主开发的适应大零件加工质量要求的主要功能部件等硬件设备与西门子数控系统的有机集成，实现了加工过程的高效控制与数据传输，具有较高的技术含量。其中，根据最新专利查新情况，公司高速主轴、滑枕及主轴箱平衡补偿、滚刀架主轴达到国内先进水平。公司拥有部分非专利核心技术和工艺，并应用于TK69系列数控落地铣镗床、YK31系列数控滚铣齿机、XK25/26系列数控龙门镗铣床三大类产品中，所采用的主要技术如下：

主要产品系列	核心技术	新技术新工艺

<p>TK69 系列数控落地式铣镗床</p>	<p>全封闭、闭式静压之滑枕结构，整体主轴箱设计制造技术 高速主轴结构及传动技术 恒流静压导轨技术 多重精度补偿技术（滑枕挠度补偿、主轴箱平衡补偿、镗轴挠度补偿） 全闭环多轴联动控制技术</p>	<p>分体式镗轴结构及其装配技术 油气润滑及主轴内冷技术 立柱与滑座结合面定位技术 滑枕温度补偿技术</p>
<p>YK31 系列数控滚铣齿机</p>	<p>工作台静压及导轨静压卸荷技术 滚刀架主轴结构及全刚性传动技术 “电子齿轮箱”分度控制技术</p>	<p>重型滚齿机滑座结构及其装配技术 蜗轮蜗杆副蜗杆轴静压支撑技术 单蜗轮双蜗杆双电机驱动技术</p>
<p>XK25/26 系列数控龙门移动式镗铣床</p>	<p>全封闭、闭式静压之滑枕结构，整体主轴箱设计制造技术 高速主轴结构及传动技术 闭式定量静压导轨技术 龙门架同步控制技术 重型镗铣头卸荷技术 多重精度补偿技术 全闭环多轴联动控制技术</p>	<p>油气润滑及主轴内冷技术 滑枕温度补偿技术 同轴双电机驱动技术</p>

公司重点的核心技术介绍

技术名称	技术介绍	技术效果
<p>分体式镗轴结构及其装配技术</p>	<p>一种镗铣机床上用于装卡刀具的镗轴，特别是涉及浇灌定位组合镗轴。通常，数控镗床装卡刀具都采用刀具自动拉紧和放松，由于刀具拉爪对镗轴内部安装面的要求较高，在整根镗轴上加工拉爪的安装面和前部刀具安装锥面，不仅增加了加工难度，而且增加了镗轴报废的可能性。为此，将镗轴分成头部和尾部，然后分别对镗轴的头部和尾部进行加工，组成装配式结构。</p>	<p>对提高镗床的加工精度、降低生产成本有着积极的意义</p>

	<p>此浇灌定位组合镗轴，包括镗轴和接头，接头后端轴颈与镗轴的内孔配合，接头前端的定位轴肩靠在镗轴的端面上，并有螺栓固定，接头上有用于装卡刀具的锥孔，其特征在于：在镗轴上有内锥孔，接头外部有锥面，内锥孔与锥面之间形成锥环形缝隙，锥环形缝隙内浇灌有固化胶。</p> <p>因为在镗轴内锥孔与接头外部之间设有锥环形缝隙，锥环形缝隙内浇灌有固化胶，当固化胶凝固后，镗轴与接头连同凝固的固化胶成为一体，这种结构有很好的抗压强度好，再以接头的锥孔为基准对镗轴的外圆加工，这样加工的镗轴外圆与接头锥孔的同轴度不存在累积误差，精度高；当接头锥孔磨损时，将镗轴与接头分离开来，这时，接头与固化后的固化胶粘接在一起，由于接头的轴向尺寸较小，锥孔易于加工，便于更换，从而解决了镗轴内孔加工困难，避免镗轴内孔的磨损导致零件加工精度降低，以及频繁更换镗轴所造成的原材料浪费现象。</p> <p>该技术已获得实用新型专利授权（ZL 2011 2 0438317.5 浇灌定位组合镗轴），该实用新型的浇灌定位组合镗轴的外圆与接头锥孔的同轴度精度高，而且抗压强度好。它的推广与应用，对提高镗床的加工精度、降低生产成本有着积极的意义。</p>	
<p>油气润滑及主轴内冷技术</p>	<p>该技术涉及一种机械加工设备主轴的冷却系统，特别是涉及带刀具拉紧装置主轴的内冷机构。</p> <p>机床带有主轴刀具拉紧装置后的明显效果是使刀具装卡的速度明显提高，同时使刀具装卡自动化（在刀库内）成为可能。</p> <p>但对于那些需要用内冷却来加工零件的机床主轴来讲，冷却液的引进会因为自动拉刀装置在主轴中的存在而增加不少困难。所谓刀具内冷是指冷却液从刀柄尾部进入到刀具头部，冷却液直接对刀刃、切屑和切削面冷却。</p> <p>为了达到上述目的，带刀具拉紧装置主轴的内冷机构，包括进给机构、松刀机构、拉刀机构、传导管、滑动导管和旋转连通；进给机构由滚珠丝杆、丝杆螺母、导向滑块、镗杆连接体、镗</p>	<p>降低机床制造成本，增强工作精度</p>

	<p>杆和滑枕套筒组成，丝杆螺母与滚珠丝杆连接，导向滑块与丝杆螺母连接，导向滑块在滑枕套筒内与滑枕套筒滑动连接，导向滑块下端通过轴承与镗杆连接体连接，镗杆连接体下端与镗杆连接；松刀机构由碟形弹簧、弹簧拉杆和刀柄拉爪组成，多个碟形弹簧叠加在一起套在碟形弹簧的外圆上，刀柄拉爪安装在弹簧拉杆的下端；松刀机构安装在进给机构内，拉刀机构与松刀机构的下端活动连接，其特征在于：松刀机构由拉刀油缸活塞、活塞内套、活塞外套和内外套堵头组成，活塞外套的内径大于活塞内套的外径，活塞外套套在活塞内套外部，在活塞内套和活塞外套之间形成圆环形的夹缝，活塞内套和活塞外套的两端分别与拉刀油缸活塞和内外套堵头连接，在拉刀油缸活塞和内外套堵头连接上分别开有与活塞内套和活塞外套之间夹缝连通的孔，传导管连通丝杆螺母上和拉刀油缸活塞上的冷却液流经孔，滑动导管与松刀机构下端连接，旋转连通与滑动导管下端连接，旋转连通与拉刀机构上端连接。</p> <p>因为该带刀具拉紧装置主轴的内冷机构的松刀机构由拉刀油缸活塞、活塞内套、活塞外套和内外套堵头组成，活塞外套的内径大于活塞内套的外径，活塞外套套在活塞内套外部，在活塞内套和活塞外套之间形成圆环形的夹缝，活塞内套和活塞外套的两端分别与拉刀油缸活塞和内外套堵头连接，在拉刀油缸活塞和内外套堵头连接上分别开有与活塞内套和活塞外套之间夹缝连通的孔，传导管连通丝杆螺母上和拉刀油缸活塞上的冷却液流经孔，滑动导管与松刀机构下端连接，旋转连通与滑动导管下端连接，旋转连通与拉刀机构上端连接，这样，拉刀油缸活塞上只有冷却液孔，没有压力油孔（用于推动拉刀油缸活塞的油孔），结构简单，制造成本低。</p>	
--	---	--

（二）公司无形资产情况

1、公司拥有的专利

序号	名称	类别	专利号	专利权人	取得方式	授权公告日
1	蜗轮蜗杆副中蜗杆轴 支承	实用 新型	ZL 201120387022.x	武汉国威重型机械 制造有限公司	自主 研发	2012年07 月04日
2	单蜗轮双蜗杆双电机 驱动蜗轮蜗杆副	实用 新型	ZL 201120387023.4	武汉国威重型机械 制造有限公司	自主 研发	2012年06 月20日
3	数控重型滚齿机滑座	实用 新型	ZL 201120418436.4	武汉国威重型机械 制造有限公司	自主 研发	2012年07 月04日
4	镗床主轴箱平衡锤导 向机构	实用 新型	ZL 201120438616.9	武汉国威重型机械 制造有限公司	自主 研发	2012年07 月11日
5	浇灌定位组合镗轴	实用 新型	ZL 201120438317.5	武汉国威重型机械 制造有限公司	自主 研发	2012年07 月11日
6	带刀具拉紧装置主轴 的内冷机构	实用 新型	ZL 201120491823.0	武汉国威重型机械 制造有限公司	自主 研发	2012年08 月15日

注释：根据我国专利法的规定，发明专利的保护期限为20年，实用新型、外观设计专利为10年，均自申请日算起。国威机床拥有的专利均属于实用新型。以上专利均有公司自主研发原始取得。专利权人变更为股份公司事项正在办理中。

2、公司无形资产最近一期末账面价值

单位：元

项目	2011年12月31日	本期增加	本期减少	2012年12月31日
一、账面原值合计	8,098,828.97			8,098,828.97
土地使用权	8,098,828.97			8,098,828.97
二、累计摊销合计	161,976.58	176,701.72		338,678.30
土地使用权	161,976.58	176,701.72		338,678.30
三、无形资产账面净值 合计	7,936,852.39		176,701.72	7,760,150.67
土地使用权	7,936,852.39		176,701.72	7,760,150.67
四、减值准备合计				
土地使用权				
五、无形资产账面价值	7,936,852.39		176,701.72	7,760,150.67

合计				
土地使用权	7,936,852.39		176,701.72	7,760,150.67

公司无形资产为取得的土地使用权。土地使用权原值 8,098,828.97 元，按照 550 月摊销。

公司内部研发支出按照会计准则及相关规定，符合条件的予以资本化，计入开发支出，2012 年发生金额为 1,778,019.91 元。由于截至 2012 年 12 月 31 日尚未达到预定用途，因此未转入“无形资产”。

公司目前拥有国有土地使用权 1 宗，土地产权证具体情况如下：

权利人	土地使用权证号	坐落位置	地号	面积 (平方米)	用途	使用权类型	权利截止日期
国威机床	夏国用(2011)第 097 号	武汉市江夏区庙山开发区鄂树村	14010040023	22,408.94	工业用地	出让	2056 年 12 月 29 日

(三) 公司业务许可、资质情况

根据我国机床制造业的监管情况，该行业并没有特殊的业务许可和资质要求。主要的行业壁垒为市场形成的品牌、资金和技术等。

(四) 主要固定资产情况

公司固定资产主要包括机器设备、运输设备、办公设备和生产场所，成新率均较高，故目前不存在淘汰、更新、大修、技术升级风险。公司固定资产都处于投入并实际使用阶段。

部分主要固定资产情况如下：

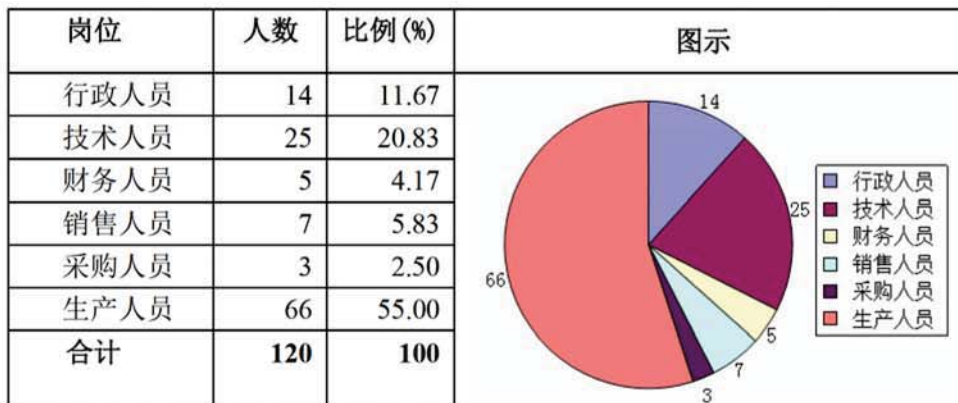
固定资产名称	使用日期	账面原值 (元)	使用状态	成新率	尚可使用 年限(年)
机械设备					
桥式起重机	2010/3/1	1,075,628.38	在用	74%	7.39
桥式起重机	2010/3/1	888,133.52	在用	74%	7.39

电动平车	2010/3/1	85,470.09	在用	74%	7.39
摇臂钻	2010/4/1	112,110.00	在用	75%	7.47
立铣	2010/4/1	87,870.00	在用	75%	7.47
电动开窗机	2011/4/1	82,524.27	在用	84%	8.42
空压机	2011/1/1	43,162.39	在用	89%	8.89
双柱立式车床	2012/11/1	1,614,243.59	在用	99%	9.92
生产场所					
厂房车间	2011/12/1	11,084,588.00	在用	92%	18.5
办公楼	2011/12/1	5,542,293.79	在用	92%	18.5

(五) 公司核心技术人员及员工情况

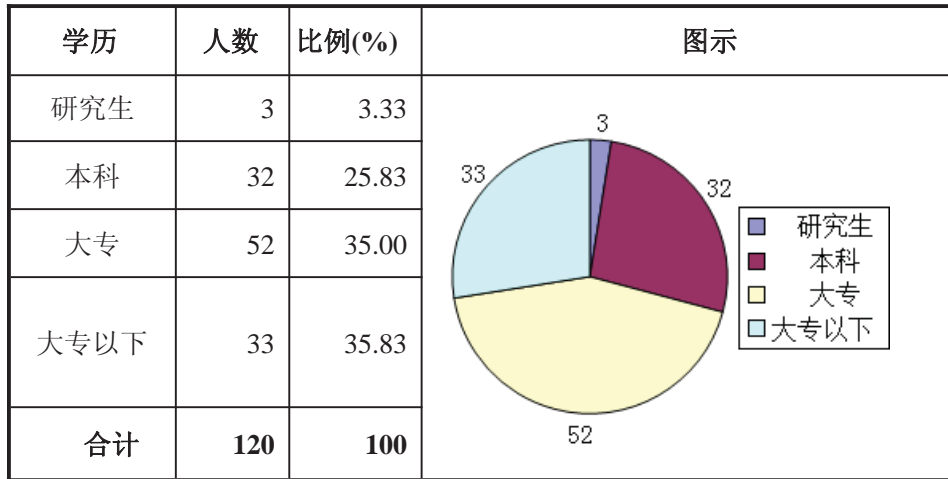
1、公司员工情况

(1) 截止本公开转让说明书出具之日，公司共有员工120人，具体员工构成如下：



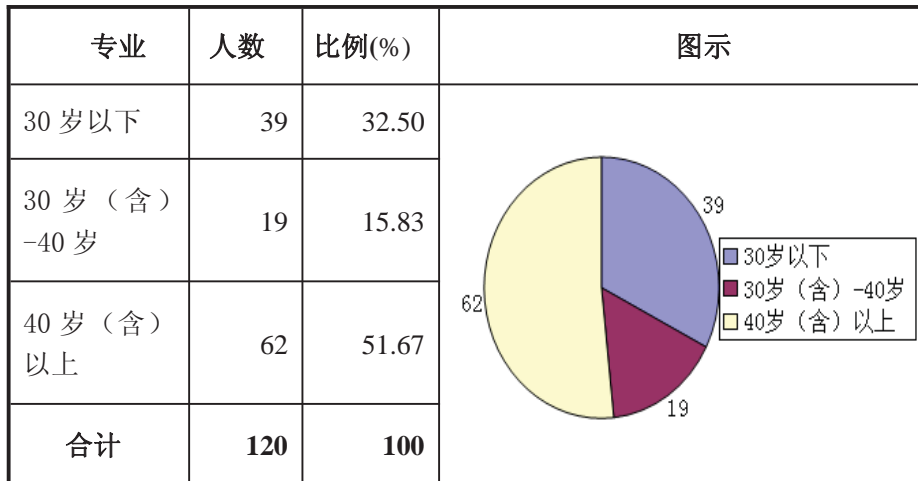
(2) 学历结构

研究生学历3人，本科学历32人，大专52人，大专以下学历33人，结构如下图：



(3) 年龄结构

30岁以下39人，30至39岁19人，40岁以上62人，结构如下图：



2、公司核心技术人员情况

戴晨，详见“第一节、四、（一）董事基本情况”。现任公司总工程师。

钱培初，详见“第一节、四、（一）高级管理人员基本情况”。现任公司研发总监。

严进，详见“第一节、四、（一）监事基本情况”。现任公司研发部高级研发经理。

徐澜波，中国籍，无境外永久居留权，男，大学学历，高级工程师，1948年5月出生，1982年7月毕业于武汉重型机床厂职工大学；1970年8月参加工作于武汉重型机床厂，1982年2月至2008年4月供职于武汉重型机床厂研究所。2008年5月至2013年3月，供职于武汉国威重型机械制造有限公司；2013年3月至今，供职于武汉国威重型机床股份有限公司，现任公司HG300系列设计主任。

董行达，中国籍，无境外永久居留权，男，大学学历，正高级工程师，1941年11月出生。1967年7月毕业于北京机械工业学院（北京信息科技大学）机床专业；1967年7月至2001年9月供职于武汉重型机床集团，任高级工程师；2001年9月至2007年10月供职于武重集团镗床公司，任设计师。2007年至2013年3月供职于武汉国威重型机械制造有限公司，任设计师。2013年3月今供职于武汉国威重型机床股份有限公司，现任公司高级研发经理。

潘文重，中国籍，无境外永久居留权，男，大学学历，高级工程师，1961年4月出生。毕业于武汉重型机床厂职工大学机床专业；1985年进入武汉重型机床厂任大件施工员，1988年进入武汉重型机床厂研究所担任设计员，2000年至2005年供职于武重威泰立车担任设计员，2006年至2011年供职于武汉善福机床股份有限公司担任设计部部长。2011年至2013年3月供职于武汉国威重型机械制造有限公司担任设计主管。2013年3月今供职于武汉国威重型机床股份有限公司，现任公司高级研发经理。

公司核心技术人员近二年未有变动情况。

3.核心技术人员持股情况

姓名	职务	持股数量	
		（万股）	比例（%）
戴晨	副总经理、总工程师	573.30（间接持股）	12.74
钱培初	研发总监	-	-
徐澜波	核心技术人员	-	-
严进	核心技术人员	176.40（间接持股）	3.92
董行达	核心技术人员	-	-
潘文重	核心技术人员	-	-
合计		749.70（间接持股）	16.66

为保证核心技术人员稳定性，公司部分核心技术人员通过国威集团间接持股国威机床。

五、公司收入、成本情况

(一) 公司收入结构

公司收入按主要产品类别分类及毛利率情况：

单位：元

项目	2012 年度			2011 年度		
	营业收入	营业成本	毛利率	营业收入	营业成本	毛利率
机床销售	15,239,316.21	10,205,522.02	33.03%	5,811,965.81	3,125,076.47	46.23%
机床修理改造	5,033,246.14	2,899,565.39	42.39%	3,283,950.24	2,678,967.19	18.42%
合计	20,272,562.35	13,105,087.41	35.36%	9,095,916.05	5,804,043.66	36.19%

公司机床销售收入按主要产品型号分类收入、成本情况：

单位：元

产品型号	2012 年度		2011 年度	
	营业收入	营业成本	营业收入	营业成本
小型数控卧式可移动镗铣床	1,692,307.67	1,403,534.67	—	—
数控落地铣镗床 (TK6920 4000mm×8000mm)	5,128,205.13	3,823,941.21	5,811,965.81	3,125,076.47
数控定梁动柱式 (XK2535 3500mm×2000mm)	8,418,803.41	4,978,046.14	—	—
合计	15,239,316.21	10,205,522.02	5,811,965.81	3,125,076.47

公司报告期内，公司主要销售机床为 XK2535、TK6920 二种型号。公司 2011 年、2012 年二种机床销售数量、销售单价如下：

单位：元

产品型号	2012 年度		2011 年度	
	合同金额 (元)	销售数量 (台)	合同金额 (元)	销售数量 (台)

数控定梁动柱式龙门镗铣床 (XK2535 3500mm × 20000mm)	9,850,000.00	1	—	—
数控落地铣镗床 (TK6920 4000mm×8000mm)	6,000,000.00	1	6,800,000.00	1

注：以上合同金额为含税金额

(二) 公司成本构成情况

公司产品的成本主要由直接材料、直接人工、制造费用构成。直接主要为直接领用的各种零部件、外购件等，包括：机床床身铸件、机械，数控自动化控制系统和零部件坯料。公司不同类产品成本构成有所不同，并且，由于公司同一类型产品一般按照客户需求进行设计和改良，成本结构有一定变化。报告期内部分主要产品成本构成如下：

产品 1：数控定梁动柱式龙门镗铣床 (XK2535 3500mm×20000mm) - 湖北宏力铸造有限公司

成本项目	2012 年	
	比例	
材料		
机床床身铸件、机械	52.58%	
数控自动化控制系统	8.77%	
零部件坯料	21.52%	
标准件	1.23%	
电工电料	1.38%	
其他	2.59%	
人工	6.07%	
制造费用	5.86%	
合计	100.00%	

产品 2：数控落地铣镗床 (TK6920 4000mm×8000mm) - 洛阳市会鸿机械制造有限公司

成本项目	2012 年	
	比例	
材料		
机床床身铸件、机械	21.86%	
数控自动化控制系统	14.41%	
零部件坯料	23.27%	
标准件	0.48%	
电工电料	4.26%	
其他	4.57%	

人工	14.22%
制造费用	16.92%
合计	100.00%

产品 3：数控落地铣镗床(TK6920 4000mm×8000mm) -湖北宏力铸造有限公司

成本项目	2011 年	
	比例	
材料		
机床床身铸件、机械		23.01%
数控自动化控制系统		16.36%
零部件坯料		24.76%
标准件		0.47%
电工电料		3.95%
其他		3.53%
人工		15.10%
制造费用		12.82%
合计		100.00%

(三) 公司产品的客户及前五名客户情况

公司的主要客户为各类制造业企业，包括机械制造、船舶制造等。

2012 年、2011 年公司向前五名客户销售金额分别为 18,295,726.46 元、8,560,598.31 元，公司向前五名客户销售金额占当期营业收入总额的比例分别为 90.25%、94.12%。

前五名客户统计表

单位：元

2012 年度		
客户名称	营业收入	占全部营业收入的比例
湖北宏力铸造有限公司	8,418,803.41	41.53%
洛阳会鸿机械制造有限公司	5,128,205.13	25.30%
东方电气（广州）重型机器有限公司	1,799,999.98	8.88%
湖北三环成套贸易有限公司	1,752,136.75	8.64%
南京汽轮机（集团）有限责任公司	1,196,581.19	5.90%
合计	18,295,726.46	90.25%
2011 年度		
客户名称	营业收入	占全部营业收入的比例

湖北宏力铸造有限公司	6,111,111.11	67.19%
南京汽轮机（集团）有限责任公司	1,321,367.52	14.53%
北京燕华建筑安装工程有限责任公司	641,025.66	7.05%
网野（武汉）高科技有限公司	264,871.80	2.91%
重庆京庆重型机械有限公司	222,222.22	2.44%
合计	8,560,598.31	94.12%

公司 2011 年、2012 年销售前五大客户中，湖北宏力铸造有限公司占比 67.19%、41.53%，在报告期内存在一定的客户销售集中情况。公司 2011 年和 2012 分别向湖北宏力铸造有限公司售出一台数控落地镗铣床和一台数控定梁动柱式龙门镗铣床。

公司董事、监事、高级管理人员和核心技术人员、主要关联方或持有公司 5% 以上股份的股东均未在前五名客户中占有权益。

（四）公司前五名供应商情况

公司主要采购的材料为：数控系统、刀库和机械手、数控刀架和转台、主轴单元(含电主轴)、滚珠丝杠副和滚动导轨副、防护罩和数控刀具等功能部件等，核心功能部件主要包括数控系统、数控铣头、数控刀架和数控转台等。

2012 年、2011 年公司向前五名供应商采购金额分别为 7,375,306.31 元、2,267,315.04 元，公司向前五名供应商采购金额占当期采购总额的比例分别为 39.56%、35.46%。

前五名供应商统计表

单位：元

2012 年		
供应商名称	采购金额(含税)	占采购总额的比例
湖北中晋志和贸易有限公司	2,284,555.11	12.25%
武汉威泰数控立车有限公司	1,860,000.00	9.98%
仙桃市纪烈铸造有限公司	1,462,853.20	7.85%
武汉恒源控制系统工程有限公司	1,023,501.00	5.49%

大连保税区鸿成国际贸易有限公司	744,397.00	3.99%
合 计	7,375,306.31	39.56%
2011 年		
供应商名称	采购金额（含税）	占采购总额的比例
武汉泰重机械制造有限公司	778,776.10	12.18%
武汉精诚三众机械有限公司	542,267.96	8.48%
网野(武汉)高科技有限公司	354,400.00	5.54%
武汉市青山区铭博五金材料经营部	313,919.98	4.91%
武汉中天传动机械有限公司	277,951.00	4.35%
合 计	2,267,315.04	35.46%

2012 年公司前 5 大供应商中：公司控股股东武汉国威投资控股集团有限公司持有武汉恒源控制系统工程有限公司 93.17% 股份。公司 2012 年向武汉恒源控制系统工程有限公司采购 1,023,501.00 元，系武汉恒源代为采购的西门子数控系统。公司机床所做用的数控系统系西门子 840D 系列，武汉恒源为西门子华中区最大的代理商，主要代理为西门子数控系统及配套件的销售。从 2013 年开始，公司已取消对武汉恒源控制系统工程有限公司采购，转为直接向西门子公司采购。

公司报告期内采购的数控系统如下：

主要供货方	采购方式	型号	采购数量	含税单价
武汉恒源控制系统工程有限公司	委托代采	802D	1	76,209.00
武汉恒源控制系统工程有限公司	委托代采	840D	2	473,646.00

报告期内，公司所采购的数控系统均来自武汉恒源控制系统工程有限公司，报告期内公司在数控系统的采购中对西门子数控系统存在较大依赖。

公司 2011 年前 5 大供应商中，公司监事余仲元持有供应商武汉精诚三众机械有限公司 12.50%。2011 年公司主要向武汉精诚三众机械有限公司为本公司加

工齿轮、卡爪座、滑枕等零部件。2012 年开始公司逐步减少对武汉精诚三众机械有限公司的采购量，在 2013 年逐步将取消对其采购。

公司部分关联采购价格公允情况详细见“第四节公司财务会计”之“十、关联方、关联方关系及关联交易”。

公司不存在供应商集中现象，不存在对于单一供应商的依赖。

(五) 报告期内对持续经营有影响的重大合同

单位：元

客户名称	合同金额	合同签订日期	已收款情况	执行情况
宜宾普什宁江 机床发展有限 责任公司	8,000,000.00	2009.2.24 2012.6.12	1,908,000.00	执行中
国营武汉长虹 机械厂(武汉 云鹤齿轮传动 有限公司)	3,880,000.00	2012.5.30	1,164,000.00	执行中
南京英赛重工 科技有限公司	1,580,000.00	2012.5.22	0	执行中
内蒙古北方重 型汽车股份有 限公司	1,280,000.00	2012.11.5	0	执行中
阿尔斯通水电 设备(中国) 有限公司	3,000,000.00	2012.11.16	0	执行中
湖北宏力铸造 有限公司	9,850,000.00	2010.7.9	9,369,946.00	合同已执行 完毕,余 5% 质保金未收 回
洛阳市会鸿机	6,000,000.00	2011.8.16	5,400,000.00	合同已执行

械制造有限公 司				完毕, 余 10% 质保金未收 回
东方电气(广 州)重型机器 有限公司	1,980,000.00	2011.9.5	1,716,000.00	合同已执行 完毕, 余款 (含质保金) 未收回
湖北三环成套 贸易有限公司	2,050,000.00	2012.8.7	820,000.00	合同已执行 完毕, 余款 (含质保金) 未收回
南京汽轮机 (集团)有限 责任公司	1,185,000.00	2012.7.2	1,066,500.00	合同已执行 完毕, 余 10% 质保金未收 回
湖北宏力铸造 有限公司	6,800,000.00	2010.8.15	6,800,000.00	合同已执行 完毕
南京汽轮机 (集团)有限 责任公司	1,546,000.00	2011.1.21	1,391,400.00	合同已执行 完毕, 余 10% 质保金未收 回

注：以上合同金额和收款情况为含税金额；公司与宜宾普什宁江机床发展有限责任公司的供货合同总价值为 800 万，主要是由主合同和补充合同组成，主合同签订日期为 2009 年 2 月，合同价款 636 万元；补充合同签订日期为 2012 年 6 月，合同价款为 164 万元。

(六) 报告期内公司与前五大客户签订合同情况

单位：元

2012 年				
客户名称	合同金额	销售产品/服务内容	合同签订期限	本合同累计 确定收入金 额

湖北三环成套贸易有限公司	2,050,000.00	15台设备搬迁、改造	2012.08.07-2012.10.31	1,752,136.75
东方电气(广州)重型机器有限公司	1,495,000.00	接管清根机	2012.11.22-2013.05.22	0.00
湖北宏力铸造有限公司	9,850,000.00	数控定梁动柱式龙门镗铣床(XK2535 3500×20000mm)	2010.07.16(8个月交货)	8,418,803.41
洛阳会鸿机械制造有限公司	6,000,000.00	数控落地镗铣床(TK6920/80×40)	2011.08.16(3个月交货)	5,128,205.13
南京汽轮机(集团)有限责任公司	1,185,000.00	立车大修和数控改造	2012.07.02-2012.10.20	1,012,820.51
	130,000.00	落地镗床搬迁、项修、安装、调试	2012.05.04-2012.06.18	111,111.11
2011年				
客户名称	合同金额	销售产品	合同签订期限	累计确定收入金额
东方电气(广州)重型机器有限公司	1,980,000.00	小型数控卧式可移动镗铣床	2011.09.05-2012.04.05	1,692,307.67
	180,000.00	Z20S/82-56部伸长垂直铣头、FB200-56A部中间过渡连接板	2011.09.13(45天,5个月分两批交货)	107,692.31
南京汽轮机(集团)有限责任公司	1,546,000.00	立车大修和数控改造	2011.01.21后150天交货	1,321,367.52
	95,000.00	衡量维修/立车拆装	2011.07.14	72,649.57
	30,000.00	丝杆	2011.12.02	0.00
网野(武汉)高科技公司	285,000.00	机床大修	2011.08.22-2011.09.11	243,589.75
	14,250.00	改造	2011.12.27-2012.01.27	12,179.49
	13,700.00	拉爪	2011.08.03	11,709.40
	11,722.00	快换接头	2011.07.06	10,018.80
北京燕华建筑安装工程有限责任公司	8,200.00	光栅尺LB382C 读数头	2011.09.16	7,008.55
	750,000.00	立车大修及数控改造	2010.06.07	641,025.66
重庆京庆重型机械有限责任公司	260,000.00	镗床机械修理改造	2008.08.05	222,222.22
湖北宏力铸造有限公司	6,800,000.00	数控落地镗铣床(TK6920 4000mm×8000mm)	2010.08.15-2011.06.15	5,811,965.81

	350,000.00	数控落地镗铣床销售 补充协议	2010.8.15	299,145.30
--	------------	-------------------	-----------	------------

注：累计确认收入金额为截止到报告期 2012 年 12 月 31 日；以上合同金额为含税金额。

六、公司商业模式

公司商业模式主要是通过自身的研发团队，研发出的专利或者专有技术。通过使用已获得的机床领域的专利或专有技术开发设计出目前市场上重型数控通用机床（如镗铣床与铣镗床）、专机（如滚齿机）、大型加工中心等。依靠自身的设计团队，按照客户的需求进行定制化的设计和改良，通过产品的技术附加值（例如：提升精度和耐用性等）和后续技术支持服务来实现销售及赢利。目前公司专利技术主要集中在铣镗床与滚齿机上，所开发出的 TK69 系列及 HG300 系列产品，在国内已定型产品市场上具有一定技术优势。公司将通过此两类定型产品技术及价值链延伸，一方面获得成本、协同和技术优势；另一方面通过价值链的分拆提高公司产品适应市场的灵敏性，实现资源与技术的优势互补。公司除销售自身研发和生产的新产品以外，还提供现有机床的大修和改造服务。

七、公司所处行业的概况、市场规模、行业的特有风险及公司所处行业地位

（一）公司所处行业概况

1、公司所处行业分类情况

根据中国证监会发布的《上市公司行业分类指引》（2012 年修订版），公司所处行业为通用设备制造业（代码：C34）。按照中华人民共和国国家统计局《国民经济行业分类标准（GB/T 4754-211）》分类，公司所属行业为制造业下属通用制造业中金属加工机械制造业（代码：C342）。主营重型数控金属切削机床的设计、研发、制造和销售；机械设备大修改造。

2、机床制造业介绍

（1）通用设备制造行业介绍

通用设备制造业中属于机械工业的中类行业有 9 个，即：锅炉及原动机制造、金属加工机械制造、起重运输设备制造、压缩机、阀门及类似机械的制造、轴承、齿轮、传动部件的制造、烘炉、熔炉及电炉制造、风机、衡器、包装设备等通用

设备制造、通用零部件制造及机械修理、金属铸、锻加工。

根据中国证监会发布的《上市公司行业分类指引》（2012年修订版），公司所处行业为通用设备制造业（C34），细分行业为机床工具行业中金属切削机床行业。公司主营产品为数控铣、镗机床。按照中华人民共和国国家统计局《国民经济行业分类标准（GB/T 4754-2011）》分类，公司所属行业为制造业下属通用制造业中金属加工机械制造业（代码：C342）。

（2）机床制造行业介绍

公司所处的细分行业为机床工具制造业。机床是将金属毛坯加工成机器零件的机器，它是制造机器的机器，所以又称为“工作母机”或“工具机”，习惯上简称机床。

机床工具行业由金属切削机床、金属成形机床、铸造机械、木工机床、量刃具、磨料磨具、机床附件（含滚动功能部件）、机床电器（含数控系统）八个小行业组成。其中金属切削机床按加工方式或加工对象可分为车床、钻床、镗床、磨床、齿轮加工机床、螺纹加工机床、花键加工机床、铣床、刨床、插床、拉床、特种加工机床、锯床和刻线机等。

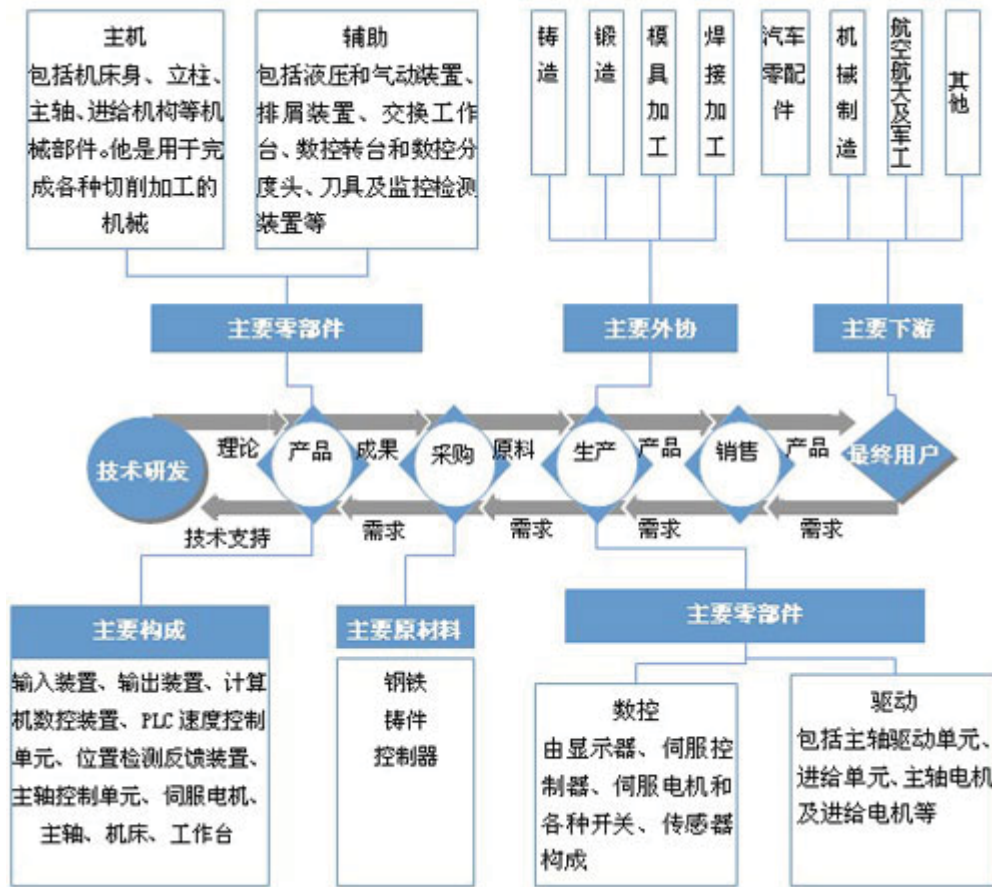
按照控制方式或系统划分，机床工具可以分为普通机床和数控机床。普通机床是通过人力或者机械的传动进行操作加工。数控机床是数字控制机床的简称，是一种装有程序控制系统的自动化机床。该控制系统能够逻辑地处理具有控制编码或其他符号指令规定的程序，并将其译码，从而使机床动作并加工零件的控制单元，数控机床的操作和监控全部在这个数控单元中完成。数控机床属于高端制造装备，是国家培育和发展战略性新兴产业的重要领域。

公司主要产品为数控重型金属切削机床，目前主要为镗、铣床和滚齿机。

（3）机床制造行业产业链介绍

金属切削机床上游主要是钢铁、电子和部分辅件，下游主要分布在汽车、传统机械、军工、高新技术产业等领域，其中汽车需求占比比较高，军工和传统机械其次，从目前下游各行业运行状况来看，汽车行业已进入全面复苏阶段，机械行业中的工程机械、农业机械、矿上机械回升速度较快，机床下游行业的复苏将有效刺激机床需求，推动机床行业逐步复苏。

数控机床产业链图



资料来源：长江证券

(二) 行业市场规模

1、机床制造行业国际市场规模

根据 Gardner Publication Inc 公司发布的《The 2012 World Machine-Tool Output & Consumption Survey》的统计数据显示，2011年世界28个主要国家和地区的机床消费约为858亿美元，同比增长34%，处于高速增长期。

从机床行业面临的宏观环境看，中国已经迈入了机床大国行列，但是参与国际竞争的能力依然偏弱，离世界机床强国德国、日本、瑞士还有明显的差距。我国出口占产量的比重还相当低，只有9%左右，与德国、中国台湾、瑞士等国家和地区75%左右的水平差距明显。在进口方面，中国仍然是世界上最大的进口国，进口远高于排名第二的美国，特别是高档机床产品，对进口的依赖度很高。目前德国、日本等工业发达国家在金属成形机床行业中具有明显的技术优势，但随着发展中国家国内经济的高速发展，金属成形机床行业已经开始向中国、土耳其、

印度等国家转移。这种转移的动力来自两个方面：一方面得益于发展中国家的劳动资源成本优势；另一方面则是国际分工的细化，以前的制造大国已经逐渐转向技术层次的研究，而把生产基地逐步进行转移。

2、我国机床制造行业市场规模

从发展历程来看，我国机床行业正处于进口替代阶段向产业升级阶段过渡，重型化、精密化、复合化是我国机床行业的发展方向。经过金融危机之后的刺激、调控，中国经济逐步进入新一轮增长周期的前端，未来较长一段时间机床行业将持续受益于经济增长。在“加快转变经济发展方式和调整经济结构”的背景下，机床行业特别是高端数控机床也将受益于“改造提升制造业”的政策导向。制造业已经步入扩产周期，作为上游装备制造的机床行业需求进一步好转。

我国机床行业经过多年的发展，在规模上已经跃居世界前列。2009年我国首次成为世界金属加工机床第一生产大国；2002年至2010年已连续九年位居世界金属加工机床第一消费大国和第一进口大国。

根据工业和信息化部装备工业司发布的《机床工具行业“十二五”发展规划》和中国机床工具协会统计，“十一五”期间，我国机床工具行业工业总产值、工业产品销售产值、利润总额和出口额均获得了高速增长。2010年完成工业总产值5536.8亿元；工业产品销售产值5434.4亿元；利润总额310.5亿元。与2005年相比，四项指标的增长率分别达到339.56%、348.23%、355.95%和134.72%，平均每年增长率分别达到34.46%、34.99%、35.45%和18.61%。

由于机床行业内大部分采取接单生产的模式，因此，行业的产销发展态势基本相同。2011年中国机床消费额390.9亿美元，同比增长32.9%，随着国民经济的发展和市场需求提高，特别是来自汽车制造、高速铁路建设、工程机械、大型飞机以及船舶制造等下游用户行业快速发展的拉动，国内机床消费量将平稳上升。

我国重点行业对机床的需求情况

序号	行业	需求分析
1	航空航天制造	我国航空航天制造领域正面临产业升级，产品将向高性能、轻量化、整体化、大型化、精密化、数字化方向发展。航空航天产品的关键零部件大量采用钛合金、高强度耐热合金钢、工程陶瓷等难加工材

		料和先进复合材料，对机床工具行业不断提出新的需求。随着制造技术的发展与进步，航空航天工业对高速、精密、复合、多轴联动等高新技术产品都有需求，也将涉及重型、超重型以及极限制造装备等。
2	发电设备制造	截止到 2010 年底，全国发电设备装机容量达到 9.6219 亿千瓦，其中，水电装机容量 2.1340 亿千瓦，火电装机容量 7.0633 亿千瓦，核电装机容量 1082 万千瓦，风电并网装机 3107 万千瓦。据预测：到 2020 年，核电装机将超过 7000 万千瓦，投入资金也将大幅度增加；水电装机规模将达到 3 亿千瓦左右；风电装机将超过 1 亿千瓦；西电东输等重点工程将进一步实施。发电设备制造对重型机床、高档立、卧式加工中心等，以及相应的现代高效刀具、高档量仪等都将提出新的需求。
3	船舶制造	2010 年，我国造船完工量 6120.5 万载重吨，占世界总量的 41.9%，居世界第一位。“十二五”期间，船舶工业将形成开发、建造高技术、高附加值船舶及海洋工程装备的能力，该类产品的年产量将有大幅度增长；重点提高船用低、中速柴油机年生产能力；国产船用设备的平均装船率（按价值计算）达到 80% 以上。船舶工业的产业升级对船舶制造装备提出新的需求，所涉及的产品主要是高可靠性的重型、超重型、精密、高效及专用数控加工机床等。
4	轨道交通	2010 年，我国汽车产量为 1826 万辆，年产量居世界第一位，比上年增长 32%，占全球当年汽车总产量的 23.5%。截止到 2010 年底，全国铁路营业里程达到 9.10 万公里，居世界第二位。国家《中长期铁路网规划》提出：到 2020 年全国铁路营业里程将达到 12 万公里以上。根据我国城市轨道交通的需求，到 2015 年预计将在 22 个城市建设 79 条城市轨道交通线，总长 2260 公里。据预测，“十二五”期间，轨道交通领域建设仍将保持较高的投资力度，铁路和城市轨道建设需要大批铁路设备专用机床和通用机床。
5	汽车制造	“十二五”期间，汽车制造领域将增加投资重点支持技术进步和技术改造，发展节能环保和新能源汽车。该领域产业升级将进一步拉动汽

		车及零部件制造企业技术改造相应投入。汽车制造业是机床工具行业的最大市场，需要大量高效、高性能数控机床及柔性生产线，该行业每年投资额中很大比例用于购买机床工具产品。
6	战略性新兴产业	战略性新兴产业是引导未来经济社会发展的重要力量。“十二五”期间，国家将着力培育节能环保、新一代信息技术、生物、高端装备制造、新能源、新材料和新能源汽车等战略性新兴产业。机床工具行业将积极为这些产业的发展提供先进的技术装备和服务。

资料来源：中国机床工具协会、工信部，长江证券整理

（三）公司所处行业的特有风险

1、经济波动的风险

全球金融危机以来，国际经济形势复杂多变，经济复苏有着很强的不确定性，机床行业所处的外部经济环境也更为复杂。国际方面，经济的下滑导致各国企业部门采购预算的减少，一方面突显了我国机床性价比的优势，但另一方面也增大了国外同类企业在我国的市场投入力度。在国内方面，由于经济刺激政策的推出，固定资产投资减少，机械设备需求放缓。公司主要产品为数控铣镗床、数控滚铣齿机、数控龙门移动式镗铣床等，下游行业包括汽车、钢铁、铁路、电力设备、交通基础设施、电网、航空航天、军工等。公司所处行业与我国国民经济整体发展状况具有较强的相关性，下游固定资产投资直接影响对公司产品的市场需求。

2、政策变动的风险

机床是装备制造业的工作母机，机床行业为装备制造业提供生产设备。为了应对全球金融危机，国家采取了多种政策来扩大内需、保持经济增长。其中包括加快铁路、公路和机场等重大基础设施建设，这些政策将在很大程度上拉动了机床的市场需求。国家已先后出台了《国务院关于加快振兴装备制造业的若干意见》、《中华人民共和国国民经济和社会发展第十一个五年规划纲要》、《国家数控机床产业发展专项规划》（草案）等扶持政策，后续配套政策亦将陆续出台。但如果经济形势发生变化，存在以上各种扶持政策发生变化的风险。

3、核心技术和关键功能部件发展滞后的风险

根据中国机床工具协会统计，国产中档数控系统国内市场占有率只有 35%，而高档数控系统 95% 以上依靠进口。功能部件国内市场总体占有率约为 30%，

其中高档功能部件市场占有率更低。台湾地区品牌功能部件约占国内市场的 50%，其余 20% 为欧盟、日本等品牌产品。数控技术和关键零部件的研制成为我国机床行业的发展趋势。以高速、高精、复合、智能等为特征的高档数控机床关键技术虽然已经取得明显进步，但于国际水平仍然有差距。

4、原材料价格变动风险

原材料价格波动风险从金切机床行业的成本结构看，钢铁价格波动对行业成本影响较大，其他成本因素相对稳定。机床制造所需铁主要集中在床身和立柱上，它们占了机床绝大部分的重量。机床床身和立柱绝大部分由灰口铸铁做成，多是收购废钢然后通过铸造车间铸造出各种大件和小件，以用于进一步的加工。同时机床制造企业还需要采购一部分功能部件，这类功能部件也需要用到钢材。根据公司所产产品的成本情况来看机床床身铸件、机械约占成本的 20%-50% 左右。如果钢材价格上升将对公司的产品的毛利造成一定的负面影响。

（四）公司在所处行业中的地位

根据中国机械工业联合会统计，截止 2011 年底，我国机床工具行业共有规模以上企业 4385 家，其中，金属切削机细分子领域规模企业 609 家。机床工具大类行业有 14 家上市企业，国内绝大部分机床生产企业为中小型企业。由于机床行业的细分性，中大型企业未来将以专业化发展为主导方向，在某些细分行业形成技术、品牌和规模优势。公司在所处行业中属于成长型中小企业。

公司主营产品为铣、镗机床，与公司主营业务相似的行业主要企业及其产量情况为：

企业名称	企业简介
沈阳机床	沈阳机床股份有限公司，是由沈阳第一机床厂、中捷友谊厂和辽宁精密仪厂三家联合发起，于 1993 年 5 月成立，经沈阳市经济体制改革委员会沈体改 199231 号文件批准设立的股份制企业。国内生产规模最大的综合性机床制造商和国家级数控机床开发制造基地。于 1996 年 7 月 18 日在深圳证券交易所上市，代码 000410。沈阳机床 2011 年金属切削机床产量为 95,594 台，产值达到 169.2 亿元。

<p>齐二机床</p>	<p>齐齐哈尔二机床（集团）有限责任公司（由原齐齐哈尔第二机床厂改制）是我国机械工业重点骨干企业，国家重型机床及锻压设备的生产基地，重点产品包括重型数控落地铣镗床、重型数控龙门铣床、重型数控立式车床、数控铣床及加工中心、重型机械压力机和自动锻压机系列产品，以及大型数控缠绕机、五轴联动混联机床、重型数控转子槽铣床等特种专用设备。齐二机床2011年金属切削机床产量为1,687台，产值达到15.2亿元。</p>
<p>武重机床</p>	<p>武汉重型机床集团有限公司隶属于中国兵器工业集团公司，是国内生产重型、超重型机床的大型骨干企业，产品主要服务于能源、交通、冶金、机械、铁路、航空、航天、军工等行业。主导产品有重型、超重型立式车床、卧式车床、不落轮对车床、卧式铣镗床和落地式铣镗床、龙门铣床、滚齿机、回转工作台及各种专用机械设备等，属于能生产多品种超重型机床产品的厂家。武重机床2011年金属切削机床产量为253台，金属切削机床产品13.9亿元。</p>
<p>昆明机床</p>	<p>沈机集团昆明机床股份有限公司是中国制造大型精密机床的骨干企业，该公司前身是筹建于1936年的中央机器厂，1953年更名为昆明机床厂，1993年10月19日正式注册成立昆明机床股份有限公司。主营业务是开发、设计、制造和销售卧式镗床、大型数控落地式铣镗床、大型数控龙门铣床、坐标镗床、加工中心、精密检测设备，精密位移传感器等系列产品。于1994年1月3日在上海证券交易所上市，代码600806。</p>
<p>华东数控</p>	<p>威海华东数控股份有限公司，成立于2002年3月4日，股份改制前名称为威海华东数控有限公司。一家以研制、生产制造数控机床、数控机床关键功能部件（数控系统、编码器、高速精密机床主轴、刀库等）及普通机床为主营业务的高新技术企业。于2008年6月12日在深圳证券交易所中小企业板上市，代码002248。</p>

资料来源：中国机床工具协会、各公司网站和招股说明书，长江证券整理

第三节 公司治理

一、股东（大）会、董事会、监事会的建立健全及运行情况

（一）有限公司股东会、董事会、监事会的建立健全及运行情况

有限公司设股东会、董事会、监事会，上述人员的构成均符合法律法规的规定，职责相对清晰，形成的决议、决定能得到实际执行。有限公司阶段，股东会、董事会、监事会基本建立健全，未出现重大运行失误。

（二）股份公司股东大会、董事会、监事会的建立健全及运行情况

股份公司设股东大会，分别由名自然人股东和 1 名法人股东组成，无专业投资机构；设董事会，由 5 名董事组成，设董事长 1 名，由股东大会选举或更换，任期 3 年；股份公司设监事会，由 3 名监事组成，其中职工代表监事 1 名，设监事会主席 1 名，监事的任期每届为 3 年。股东大会、董事会、监事会均严格依照《公司法》、《公司章程》及“三会”议事规则履行职责，股份公司设立以来，公司召开 2 次股东大会、2 次董事会会议、1 次监事会会议，形成了有效决议，并均能够得到实际执行。职工代表监事能够通过列席股东大会及董事会、出席监事会，对公司重大事宜实施有效监督，并履行相应职责。

二、董事会对公司治理机制执行情况的评估结果

2013 年 3 月 19 日，股份公司召开第二次董事会会议，全体董事讨论并形成了《公司董事会对公司治理机制的评估》。

（一）公司治理结构

股份公司建立了股东大会、董事会、监事会和经理层“三会一层”的法人治理结构，制定了“三会”议事规则，明确决策、执行、监督等方面的职责权限，形成科学有效的职责分工和制衡机制。

股东大会对董事会在公司投资、融资、资产的收购处置、担保等方面有了明确的授权，董事会对董事长及总经理在日常经营业务中也都具有具体明确的授权。公司建立了《关联交易制度》，保证公司与关联方之间的关联交易符合公平、公证、公开的原则，确保公司的关联交易行为不损害公司和非关联股东的合法权益提供了有效的保障，并在一定程度上起到了控制经营风险的作用，进一步完善了公司的治理法人结构。

（二）公司治理机制对股东保障的规定

根据《公司章程》、《股东大会议事规则》的规定，公司建立了相对健全的股东保障机制。公司的治理机制给股东提供了合适的保护，为了保证股东充分行使知情权、参与权、质询权和表决权等权利，《公司章程》规定了股东有查阅、复制公司相关材料的权利，规定了股东通过年度和临时股东大会行使参与重大决策的权利，规定了股东对公司的经营进行监督并提出建议或质询的权利，规定了投票表决权等制度。

（三）公司治理机制的不足

公司虽然已经建立了较为健全的内部控制管理制度，但随着国内证券市场以自身业务的不断发展，在新的政策和外部环境下，公司的内控体系需进一步补充和完善，需要制定或更新现有制度与之相配套。同时，董事、监事、高级管理人员等相关人员需进一步加强对相关法律、法规及政策的学习和培训，公司在吸引社会专业人才以及投资者关系管理工作等方面也需要进一步加强。

（四）对公司现有治理机制的改进措施

为了进一步规范公司治理，公司董事会审议通过了《防范控股股东及其他关联方占用公司资金管理制度》、《投资者关系管理制度》、《总经理工作规则》、《董事会秘书工作规则》、《信息披露管理制度》等。通过上述制度，公司建立了信息披露与投资者关系管理制度，并由董事会秘书负责信息披露与投资者关系管理事务，进一步保证投资者充分了解公司的经营情况、参与公司经营管理。

三、最近两年有关处罚情况

（一）公司最近两年存在的违法违规及受处罚情况

公司近两年内存在因逾期纳税产生的小额税务滞纳金，但不存在违法违规行为，也不存在因违反国家法律、行政法规、部门规章、自律规则等受到刑事、民事、行政处罚或纪律处分及诉讼费用的支出。

（二）控股股东、实际控制人最近两年违法违规及受处罚情况

近两年，公司控股股东、实际控制人不存在重大违法违规行为，无因违反国家法律、行政法规、部门规章、自律规则等受到刑事、民事、行政处罚或纪律处分；无因涉嫌违法违规行为处于调查之中尚无定论的情形；最近两年无对所任职

（包括现任职和曾任职）的公司因重大违法违规行为而被处罚负有责任的情形；无个人负有数额较大债务到期未清偿的情形；无欺诈或其他不诚实行为等。

四、公司的独立性

（一）业务独立性

公司主要从事数控铣、镗机床和滚齿机的研发、生产和销售。以重型数控金属切削机床、机电设备设计、制造、销售；机械设备大修改造；机械零部件加工、销售；自动化控制工程及产品销售为主。公司业务独立于控股股东、实际控制人及其控制的其他企业，与控股股东、实际控制人及其控制的其他企业之间不存在同业竞争，具体情况见本公开转让说明书“第三节公司治理”之“五、同业竞争情况”，亦不存在显失公平的关联交易，具体情况见本公开转让说明书“第四节公司财务会计”之“十、（二）关联交易”。公司具备完整的供、产、销和研发业务环节，配备了专职人员，拥有独立的业务流程，具备直接面向市场的独立经营能力。

（二）资产独立性

股份公司系由武汉国威重型机械制造有限公司整体变更设立。股份设立时，公司整体承继了有限公司的业务、资产、机构及债权、债务，未进行任何业务和资产剥离。公司拥有独立于股东的生产经营场所，拥有独立完整的研发、采购、生产和销售配套设施及资产，拥有与研究开发、生产经营、营销服务相关资产的合法所有权或使用权，不存在依靠股东的生产经营场所进行生产经营的情况。公司存在以其资产为控股股东子公司提供担保的情况，具体情况见本公开转让说明书“第四节、公司财务会计”之“十、（二）、（1）关联方担保”，上述担保因收取担保费且由实际控制人提供信用担保，同时未影响公司上述资产占有、控制和使用。公司不存在资产、资金被控股股东占用而损害公司利益的情况。

（三）人员独立性

公司董事、监事、高级管理人员均严格按照《公司法》、《公司章程》等规定的程序选举或聘任产生；公司高级管理人员不存在在控股股东、实际控制人及其控制的其他企业中担任除董事、监事以外的其他职务或在控股股东、实际控制人及其控制的其他企业领薪的情形；公司财务人员不存在在控股股东、实际控制人及其控制的其他企业中兼职的情形。公司拥有独立、完整的人事管理体系，制

定了独立的劳动人事管理制度，由公司独立与员工签订劳动合同。

（四）财务独立性

公司设立了独立的财务部门，设财务负责人1名，配备了专职财务人员。公司建立了独立的财务核算体系和财务管理制度，独立做出财务决策，不受控股股东干预。公司独立开设银行账户，独立纳税，不存在与控股股东、实际控制人及其控制的其他企业共用银行账户的情形。截至本公开转让说明书签署之日，公司无资金被控股股东、实际控制人及其控制的其他企业以借款、代偿债务、代垫款项或者其他方式占用的情形。

（五）机构独立性

公司根据《公司法》和《公司章程》的要求，设置股东大会作为最高权力机构、设置董事会为决策机构、设置监事会为监督机构，并设有相应的办公机构和经营部门，各职能部门分工协作，形成有机的独立运营主体，不受控股股东和实际控制人的干预。公司存在将其闲置办公用房租赁给关联方的情形，但公司与控股股东、实际控制人及其控制的其他企业在机构设置、人员及办公场所等方面完全分开，不存在混合经营的情形。

五、同业竞争情况

（一）与控股股东及实际控制人不存在同业竞争

公司的控股股东国威投资持有公司98%的股权，其经营范围为：对工业自动化控制、工程领域及机械制造加工等领域的投资；该公司实际从事的业务为对关联企业的投资，与公司不存在同业竞争。

公司的实际控制人为自然人王朝晖，与公司不存在同业竞争。

（二）与控股股东、实际控制人控制的其他企业间不存在同业竞争

1、除投资公司外，控股股东国威投资还控制有下列公司，其经营范围如下：

公司名称	持股比例	目前主营	经营范围
直接控制			
武汉恒誉	74.00%	西门子自动化控制产品零售批发	自动控制系统工程及产品、机电设备配套设备及机电设备改造、计算机网络工程及产品、仪器仪表成套工程、音响设备工程及销售；电子产品、

			办公自动化设备销售；机械加工制造；货物进出口、技术进出口、代理进出口（不含国家禁止或限制进出口的货物及技术）。
武汉恒源	93.17%	西门子数控 商品零售批 发及奥地利 AMO 钢栅 尺代理	自动化控制工程及产品、机电设备及改造工程、计算机网络工程及产品、仪器仪表成套工程、音响设备工程安装及销售；电子产品、办公自动化设备销售；自营和代理各类商品和技术的进口、但国家限定公司经营或禁止进出口的商品和技术除外（国家有专项规定的项目经审批后或凭有效的许可证方可经营）。
武汉恒威	90.00%	西门子自控 商品零售批 发（尚未经 营）	工业自动化控制系统工程、计算机网络工程、机电设备安装工程、电子工程安装服务，机械零部件加工、制造；电子产品、自动化办公设备销售，货物进出口、技术进出口、代理进出口（不含国家禁止或限制进出口的货物及技术）。（上述经营范围中涉及许可项目的，经审批后或凭许可证在核定期限内经营）。
间接控制			
南昌恒信	59.20%	西门子自动 化模块销售	自动控制系统工程、计算机网络系统工程、仪器仪表成套工程；机电设备及其配套设备改造；电子产品、计算机产品、机械产品批发、零售。

2、除投资公司及通过国威投资控制上述公司外，实际控制人王朝晖及其配偶熊小琴还控制有下列公司，其经营范围如下：

公司名称	持股比例	目前主营	经营范围
长沙恒威	51%	西门子自动 化控制设备 销售	自动化控制工程设备、机电设备、计算机网络设备、仪器仪表、音响设备的销售、安装；电子产品、办公设备销售。
成都西威特	60%	西门子自控	自动化控制产品、计算机网络、仪器仪表、音响

		商品零售批 发	设备、电子产品及办公自动化设备。国威机床目前不生产、销售该产品。
--	--	------------	----------------------------------

公司与上述公司不存在同业竞争。首先，上述公司自设立以来，从未从事过重型数控机床金属切削机床、机电设备设计、制造、销售及机器设备大修改造，亦未从事过与国威机床相近的业务，其经营范围、实际从事的业务均与国威机床的业务无关，将来也不会从事与国威机床相同或相近的业务；其次，上述公司在技术上主要应用西门子自控技术，与国威机床应用的技术完全不同；再次，上述公司在人员、资产、财务、组织机构等方面均与国威机床完全独立，不存在人员混用或交叉任职、资产共用或互相占用、财务受公司干预或共用银行账户、与国威机床合署办公或混合经营等情形；再次，上述公司与国威机床间，不存在持续性影响国威机床独立性的关联交易，因此，上述公司与国威机床不存在同业竞争。同时，国威机床的控股股东国威投资、实际控制人王朝晖、其配偶熊小琴及上述企业均出具承诺，承诺其本人、该公司及其控制的其他企业未来将不会从事与国威机床相同或相近的业务，否则将依法承担相应的赔偿责任。

六、公司权益是否被控股股东、实际控制人及其控制的其他企业损害的说明

（一）控股股东、实际控制人及其控制的其他企业占款情况

近两年内，公司存在关联方临时性借款等资金、款项被控股股东、共同控制人及其控制的其他企业、关联自然人占用的情形。具体情况见本公开转让说明书“第四节、公司财务会计”之“十、（二）关联交易”。但截至本公开转让说明书签署之日，公司不存在资金、款项被控股股东、实际控制人及其控制的其他企业违规占用的情况。

（二）为关联方担保情况

近两年内，公司存在关联方担保的情形，具体情况见本公开转让说明书“第四节、公司财务会计”之“十、（三）2、（1）关联担保情况”。

（三）为防止股东及其关联方占用或者转移公司资金、资产及其他资源的行为发生所采取的具体安排

为防止股东及其关联方占有或者转移公司资金、资产及其他资源的行为，股份公司建立了《公司章程》、《董事会议事规则》、《总经理工作细则》、《关联交易决策与控制制度》、《防范控股股东及关联方资金占用管理制度》等一系列制度。具体规定如下：

公司应防止控股股东及其他关联方通过各种方式直接或间接占用公司的资金和资源，公司不得以垫支工资、福利、保险、广告等期间费用，预付投资款等方式将资金、资产和资源直接或间接地提出给控股股东及其他关联方使用，也不得互相代为承担成本和其他支出。

公司董事长是防止资金占用、资金占用清欠工作的第一责任人。公司设立防范控股股东及其他关联方占用公司资金行为的领导小组，由董事长任组长，成员由财务总监、董事会秘书组成。该小组为防范控股股东及其他关联方占用公司资金行为的日常监督机构。

公司不得以下列方式将资金直接或间接地提供给控股股东及其他关联方使用：（1）无偿地拆借公司的资金给控股股东及其他关联方使用；（2）通过银行或非银行金融机构向关联方提供委托贷款；（3）委托控股股东及其他关联方进行投资活动；（4）委托或为控股股东及其他关联方开具没有真实交易背景的商业承兑汇票；（5）代控股股东及其他关联方偿还债务；（6）中国证监会认定的其他方式。

公司董事、高级管理人员协助控股股东及其他关联方侵占公司资产的，公司董事会视情节轻重对直接责任人给予处分和对负有严重责任的董事及高级管理人员进行罢免的程序，给公司造成损失的，公司有权要求其承担赔偿责任。

股份公司已初步建立建全了防止股东及其关联方占用或者转移公司资金、资产及其他资源的防范和责任追究机制，公司在机构设置、职权分配和业务流程等各个方面均能有效监督和相互制约，有效防范了大股东及其他关联方违规占用资金现象的发生，截止本公开转让说明书签署之日，公司未发生违规占用资金、资产及其他资源的情形。

七、董事、监事、高级管理人员有关情况说明

(一) 董事变动情况

近两年，公司董事的变动公司根据业务发展需要相应选聘，并履行了必要的程序，具体情况如下：

变更时间	变更内容	变更前人员	变更后人员	变动原因
2005.6	董事会	—	王朝晖（董事长）、熊前国、熊幼华、刘胜、徐文全、叶谦、王超	公司设立
2013.3.9	董事会	王朝晖、熊前国、熊幼华、刘胜、徐文全、叶谦、王超	王朝晖（董事长）、熊前国、戴晨、吴正先、方正川	业务发展需要

(二) 监事变动情况

近两年，公司监事的变动主要系公司根据业务发展需要相应选聘，并履行了必要的程序，具体情况如下：

变更时间	变更内容	变更前人员	变更后人员	变动原因
2005.6	监事	—	齐鸣、汪洋、陈蕾	公司设立
2013.3.9	监事会	齐鸣、汪洋、陈蕾	余仲元（监事会主席）、严进、王新汉（职工代表监事）	业务发展需要

(三) 高级管理人员变动情况

近两年，公司监事的变动主要系公司根据业务发展需要相应选聘，并履行了必要的程序，具体情况如下：

变更时间	变更内容	变更前人员	变更后人员	变动原因
2005.6	经理	—	经理：王朝晖	公司设立
2013.3.9	高级管理人员	经理：王朝晖	总经理：吴正先 董事会秘书：徐海斌 财务负责人：方正川 副总经理、总工程师：戴晨 研发总监：钱培初	业务发展需要

			副总经理、生产总监：熊前国 副总经理、销售总监：张跃欣 发展总监：王朝晖	
--	--	--	--	--

(四) 董事、监事、高级管理人员及其直系亲属直接或间接持有公司股份的情况

公司董事、监事、高级管理人员及其直系亲属直接或间接持有公司股份情况如下：

姓名	现任公司职务	持股数量（万股）	持股比例（%）	是否存在质押或其他争议事项
王朝晖	董事长、发展总监	2690.10（间接持股）	59.78	无
熊小琴	王朝晖之配偶	90.00（直接持股）	2.00	无
王斌	王朝晖之姐	—	—	—
吴正先	董事、总经理	—	—	—
熊前国	董事、副总经理、生产总监	749.70（间接持股）	16.66	无
戴晨	董事、副总经理、总工程师	573.30（间接持股）	12.74	无
方正川	董事、财务负责人	44.10（间接持股）	0.98	无
余仲元	监事会主席	—	—	—
严进	监事	176.40（间接持股）	3.92	无
王新汉	监事	—	—	—
徐海斌	董事会秘书	—	—	—
钱培初	研发总监	—	—	—

张跃欣	副总经理、销售总监	—	—	—
-----	-----------	---	---	---

注：报告期内，公司控股股东将公司股权质押及解除情况如下：

2011年11月3日，股东武汉国威投资控股集团有限公司与武汉众一投资担保股份有限公司签订编号为2011年众一担字第0946号《反担保合同—质押合同》，其持有的公司51%股权510万元出资出质给武汉众一投资担保股份有限公司，用以担保武汉恒源控制系统工程有限公司一年内向交通银行花桥支行一系列借款最高额度500万元，质押金额为510万元。上述股权出质于2011年11月7日在武汉市工商行政管理局江夏区分局办理了工商备案登记。2012年3月14日，武汉市工商行政管理局江夏区分局出具（夏）股质登记注字【2012】第17号《股权出质注销通知书》，上述股权出质已注销。

2012年2月16日，股东武汉国威投资控股集团有限公司与武汉众一投资担保股份有限公司签订编号为2012年众一担字第1004号《反担保合同—质押合同》，其持有的公司56%股权2520万元出资出质给武汉众一投资担保股份有限公司，用以担保武汉恒誉控制系统工程有限公司一年内向中信银行汉口支行一系列借款最高额度1200万元。上述股权出质于2012年2月17日在武汉市工商行政管理局江夏区分局办理了工商备案登记。2012年12月25日，武汉市工商行政管理局江夏区分局出具（夏）股质登记注字【2012】第75号《股权出质注销通知书》，上述股权出质已注销。

2012年3月23日，股东武汉国威投资控股集团有限公司与武汉众一投资担保股份有限公司签订编号为2011年众一担字第0959号《反担保合同—质押合同》，其持有的公司33.5%股权1510万元出资出质给武汉众一投资担保股份有限公司，用以担保武汉恒誉控制系统工程有限公司一年内向中信银行一系列借款最高额度800万元。上述股权出质于2012年3月26日在武汉市工商行政管理局江夏区分局办理了工商备案登记。2012年12月25日，武汉市工商行政管理局江夏区分局出具（夏）股质登记注字【2011】第76号《股权出质注销通知书》，上述股权出质已注销。

截至本公开转让说明书签署之日，除上述情况外，董事、监事、高级管理人员近亲属未以任何方式直接或间接持有本公司股份。截至本公开转让说明书

签署之日，公司董事、监事、高级管理人员所持有的公司股份不存在任何质押或冻结情形。

(五) 董事、监事、高级管理人员之间存在的亲属关系

截至本公开转让说明书签署之日，公司董事、监事、高级管理人员之间无亲属关系。

(六) 董事、监事、高级管理人员对外投资及对外兼职情况

截至本公开转让说明书签署之日，公司董事、监事、高级管理人员兼职情况如下：

姓名	在公司的任职情况	对外兼职（对外投资）单位	对外兼职（对外投资）单位职务	对外兼职（对外投资）单位与公司的关系	对外投资持股情况	
					出资额（万元）	持股比例（%）
王朝晖	董事长、发展总监	武汉恒誉	执行董事	控股股东子公司	—	—
		国威投资	执行董事	控股股东	610.00	61.00
		武汉恒源	—	控股股东子公司	—	—
		长沙恒威	执行董事	实际控制人控制的其他企业	102.00	51.00
		武汉恒威	执行董事	控股股东子公司	—	—
熊前国	董事、副总经理、生产总监	武汉恒源	—	控股股东子公司	18.00	3.00
		武汉恒誉	监事	控股股东子公司	50.00	5.00
		武汉恒威	监事	控股股东子公司	60.00	10.00

姓名	在公司的任职情况	对外兼职（对外投资）单位	对外兼职（对外投资）单位职务	对外兼职（对外投资）单位与公司的关系	对外投资持股情况	
					出资额（万元）	持股比例（%）
		国威投资	—	控股股东	170.00	17.00
戴晨	董事、副总经理	国威投资	—	控股股东	130.00	13.00
方正川	董事、财务负责人	武汉恒誉	—	控股股东子公司	20.00	2.00
		武汉恒源	—	控股股东子公司	20.00	3.33
		国威投资	—	控股股东	10.00	1.00
严进	监事	国威投资	—	控股股东	40.00	4.00
余仲元	监事会主席	精诚三众	经理	关键管理人员有重大影响的企业	6.25	12.50
		盛弘数控	执行董事、总经理	关键管理人员有重大影响的企业	50.00	50.00

公司董事、监事、高级管理人员的上述对外投资，与公司不存在利益冲突，具体情况见本公开转让说明书“第三节公司治理”之“五、同业竞争情况”。精诚三众经营范围是机械零部件加工及制造，与公司的经营范围不同，不存在利益冲突。盛弘数控的经营范围为普通机床、数控机床设计、制造、销售；机床机械、汽车零部件机械、金属模具、塑料模具机械加工；机床机械类设备维修和技术改造；机床类、机械类产品销售。但该公司一直处于未经营，同时，余仲元承诺：将尽快办理完成注销手续。

除此之外，截至本公开转让说明书签署之日，公司董事、监事、高级管理人员均不存在其他对外兼职、对外投资情况。公司董事、监事、高级管理人员的上

述对外兼职、对外投资情况，与公司不存在利益冲突。

（七）董事、监事、高级管理人员签订的协议或作出重要承诺

1、签订的协议

截至本公开转让说明书签署之日，公司与董事、监事、高级管理人员均已签订《劳动合同》。除上述情况外，公司董事、监事、高级管理人员未与公司签订其他协议。

2、作出的重要承诺或声明

截至本公开转让说明书签署之日，公司董事、监事、高级管理人员分别出具如下承诺或声明：

关于个人符合董事、监事、高级管理人员相关任职资格的书面声明。

关于兼职情况的书面声明。

签署避免同业竞争承诺函。

个人不存在未决诉讼或到期未偿还债务的书面声明。

未在控股股东、共同控制人控制的其他企业中担任除董事、监事以外的其他职务（领薪）的书面声明。

对外投资情况的书面声明，并签署对外投资与公司不存在利益冲突的承诺函。

关于董事、监事、高级管理人员间存在的亲属关系的书面声明。

（八）公司管理层的诚信状况

公司管理层不存在不诚信行为的记录。

公司管理层最近两年内没有因违反国家法律、行政法规、部门规章、自律规则等受到刑事、民事、行政处罚或纪律处分；不存在因涉嫌违法违规行为处于调查之中尚无定论的情形；不存在最近两年内对所任职（包括现任职和曾任职）的公司因重大违法违规行为而被处罚负有责任的情形；不存在个人负有数额较大债务到期未清偿的情形；不存在欺诈或其他不诚实行为等情况。公司管理层诚信状况良好。

第四节 公司财务会计

一、报告期经审计的资产负债表、利润表、现金流量表以及所有者权益变动表

(一) 资产负债表

单位：元

资 产	2012 年 12 月 31 日	2011 年 12 月 31 日
流动资产：		
货币资金	750,954.17	315,647.89
交易性金融资产		
应收票据		
应收账款	3,781,729.07	1,291,778.00
预付款项	5,172,688.22	7,345,010.81
应收利息		
应收股利		
其他应收款	411,474.00	15,698,589.03
存货	15,291,350.28	8,018,531.22
一年内到期的非流动资产		
其他流动资产		
流动资产合计	25,408,195.74	32,669,556.95
非流动资产：		
可供出售金融资产		
持有至到期投资		
长期应收款		
长期股权投资		
投资性房地产		
固定资产	29,570,544.30	28,850,281.55
在建工程		
工程物资		

固定资产清理		
生产性生物资产		
油气资产		
无形资产	7,760,150.67	7,936,852.39
开发支出	1,778,019.91	
商誉		
长期待摊费用		
递延所得税资产	44,217.29	845,269.58
其他非流动资产		
非流动资产合计	39,152,932.17	37,632,403.52
资产总计	64,561,127.91	70,301,960.47

资产负债表（续）

单位：元

负债和股东权益	2012年12月31日	2011年12月31日
流动负债：		
短期借款	10,000,000.00	
交易性金融负债		
应付票据		
应付账款	653,269.14	1,030,821.26
预收款项	3,370,600.00	7,702,000.00
应付职工薪酬		
应交税费	-508,471.85	-951,234.42
应付利息		
应付股利		
其他应付款	2,481,476.12	16,602,324.37
一年内到期的非流动负债		
其他流动负债		
流动负债合计	15,996,873.41	24,383,911.21
非流动负债：		

长期借款		
应付债券		
长期应付款		
专项应付款		
预计负债		
递延所得税负债		
其他非流动负债	3,276,000.00	3,458,000.00
非流动负债合计	3,276,000.00	3,458,000.00
负债合计	22,658,035.05	27,841,911.21
股东权益：		
实收资本（股本）	45,000,000.00	45,000,000.00
资本公积		
减：库存股		
专项储备		
盈余公积	28,825.45	-
一般风险准备		
未分配利润	259,429.05	-2,539,950.74
外币报表折算差额		
股东权益合计	45,288,254.50	42,460,049.26
负债和股东权益总计	64,561,127.91	70,301,960.47

（二）利润表

单位：元

项 目	2012 年度	2011 年度
一、营业收入	20,482,562.35	9,095,916.05
减：营业成本	13,105,087.41	5,804,043.66
营业税金及附加	121,900.96	2,296.61
销售费用	569,124.42	381,258.38
管理费用	2,915,565.48	2,858,203.75
财务费用	407,093.74	30.00

资产减值损失	99,532.17	77,337.00
加：公允价值变动收益（损失以“-”号填列）		
投资收益（损失以“-”号填列）		
其中：对联营企业和合营企业的投资收益		
二、营业利润（亏损以“-”号填列）	3,264,258.17	-27,253.35
加：营业外收入	527,093.96	1,163,400.00
减：营业外支出	12,333.08	-
其中：非流动资产处置损失		
三、利润总额（亏损总额以“-”号填列）	3,779,019.05	1,136,146.65
减：所得税费用	950,813.81	285,072.16
四、净利润（净亏损以“-”号填列）	2,828,205.24	851,074.49
五、每股收益		
（一）基本每股收益	0.06	0.08
（二）稀释每股收益	0.06	0.08
六、其他综合收益	-	-
七、综合收益总额	2,828,205.24	851,074.49

（三）现金流量表

单位：元

项 目	2012 年度	2011 年度
一、经营活动产生的现金流量：		
销售商品、提供劳务收到的现金	11,124,951.80	16,599,621.76
收到的税费返还		
收到的其他与经营活动有关的现金	448,923.84	4,718,761.59
经营活动现金流入小计	11,573,875.64	21,318,383.35
购买商品、接受劳务支付的现金	14,069,696.30	7,222,208.78
支付给职工以及为职工支付的现金	4,240,417.55	2,906,696.93
支付的各项税费	492,663.70	69,148.52
支付的其他与经营活动有关的现金	1,283,854.50	933,888.04

经营活动现金流出小计	20,086,632.05	11,131,942.27
经营活动产生的现金流量净额	-8,512,756.41	10,186,441.08
二、投资活动产生的现金流量：		
收回投资收到的现金		
取得投资收益收到的现金		
处置固定资产、油气资产、无形资产和其他长期资产收回的现金净额		
处置子公司及其他营业单位收到的现金净额		
收到其他与投资活动有关的现金		
投资活动现金流入小计		
购建固定资产、油气资产、无形资产和其他长期资产支付的现金	3,666,489.59	9,498,949.87
投资支付的现金		
取得子公司及其他营业单位支付的现金净额		
支付其他与投资活动有关的现金		
投资活动现金流出小计	3,666,489.59	9,498,949.87
投资活动产生的现金流量净额	-3,666,489.59	-9,498,949.87
三、筹资活动产生的现金流量：		
吸收投资所收到的现金		35,000,000.00
取得借款所收到的现金	10,000,000.00	
收到其他与筹资活动有关的现金	8,958,866.42	7,690,000.00
筹资活动现金流入小计	18,958,866.42	42,690,000.00
偿还债务所支付的现金		
分配股利、利润或偿付利息所支付的现金	403,314.14	
支付其他与筹资活动有关的现金	5,941,000.00	47,005,000.00
筹资活动现金流出小计	6,344,314.14	47,005,000.00
筹资活动产生的现金流量净额	12,614,552.28	-4,315,000.00
四、汇率变动对现金的影响额		
五、现金及现金等价物净增加额	435,306.28	-3,627,508.79

加：年初现金及现金等价物余额	315,647.89	3,943,156.68
六、期末现金及现金等价物余额	750,954.17	315,647.89

(四) 所有者权益变动表

1、2012 年度

单位：元

项 目	实收资本	资本公积	减：库存股	专项储备	盈余公积	未分配利润	所有者权益合计
一、上年年末余额	45,000,000.00	-	-	-	-	-2,539,950.74	42,460,049.26
加：会计政策变更							-
前期差错更正							-
其他							-
二、本年初余额	45,000,000.00	-	-	-	-	-2,539,950.74	42,460,049.26
三、本期增减变动金额（减少以“-”号填列）					28,825.45	2,799,379.79	2,828,205.24
（一）净利润						2,828,205.24	2,828,205.24
（二）其他综合收益							-
上述（一）和（二）小计	-	-	-	-	-	2,828,205.24	2,828,205.24
（三）所有者投入和减少资本	-	-	-	-	-	-	-
1. 所有者投入资本	-						-
2. 股份支付计入所有者权益的金额							
3. 其他							
（四）利润分配					28,825.45	-28,825.45	

1. 提取盈余公积									28,825.45	-28,825.45	
2. 提取一般风险准备											
3. 对所有者（或股东）的分配											
4. 其他											
(五) 所有者权益内部结转											
1. 资本公积转增股本											
2. 盈余公积转增股本											
3. 盈余公积弥补亏损											
4. 其他											
(六) 专项储备											
1. 本期提取											
2. 本期使用											
四、本期末余额	45,000,000.00	-	-	-	-	-	-	28,825.45	259,429.05	45,288,254.50	

2、2011年度

单位：元

项 目	实收资本	资本公积	减：库存股	专项储备	盈余公积	未分配利润	所有者权益合计
一、上年年末余额	10,000,000.00	-	-	-	-	-3,391,025.23	6,608,974.77
加：会计政策变更							-
前期差错更正							-

二、财务报表的编制基础、合并报表范围及变化情况

（一）财务报表的编制基础

公司以持续经营为基础，根据实际发生的交易和事项，按照财政部于 2006 年 2 月 15 日颁布的《企业会计准则——基本准则》和 38 项具体会计准则、其后颁布的企业会计准则应用指南、企业会计准则解释及其他相关规定（以下合称“企业会计准则”）进行确认和计量，在此基础上编制财务报表。

（二）合并报表范围及变化情况

报告期内，公司无企业合并及合并财务报表。

三、会计师审计意见

公司 2011 年度、2012 年度财务会计报告经具有证券期货相关业务资格的中勤万信会计师事务所有限公司审计，并出具了勤信审字[2013]第 20 号标准无保留意见的审计报告。

四、报告期采用的主要会计政策和会计估计

（一）收入确认

1、销售商品

公司在已将商品所有权上的主要风险和报酬转移给购货方、公司既没有保留通常与所有权相联系的继续管理权、也没有对已售出的商品实施有效控制、收入的金额能够可靠地计量、相关的经济利益很可能流入企业、相关的已发生或将发生的成本能够可靠地计量时，确认销售商品收入的实现。

2、提供劳务收入

公司在劳务总收入和总成本能够可靠地计量、与劳务相关的经济利益很可能流入公司、劳务的完成进度能够可靠地确定时，确认劳务收入的实现。在资产负债表日，提供劳务交易的结果能够可靠估计的，按完工百分比法确认相关的劳务收入，完工百分比依据外部机构提供的完工测量文件为基础计算，若不能取得外部相关文件的不能确定完工百分比的在劳务完工，取得对方单位的验收文件时确认收入，即按终验法确认收入。

3、让渡资产使用权

与交易相关的经济利益很可能流入公司、收入的金额能够可靠地计量时，确认让渡资产使用权收入的实现。

(二) 应收款项

1、 单项金额重大并单项计提坏账准备的应收款项

单项金额重大的判断依据或金额标准	公司将单项金额超过 100 万的或者性质特殊的认定为单项金额重大的应收款项
单项金额重大并单项计提坏账准备的计提方法	对单项金额重大的应收款项单独进行减值测试, 经测试发生了减值的, 按其未来现金流量现值低于其账面价值的差额, 确定减值损失, 计提坏账准备; 单独测试未发生减值的单项金额重大的应收款项, 包括在具有类似信用风险特征的组合中按账龄分析法计提坏账准备。

2、 按账龄分析法计提坏账准备的应收款项

账龄	坏账计提比例
1 年以内	3%
1-2 年	10%
2-3 年	20%
3-4 年	50%
4 年以上	100%

3、 单项金额虽不重大但单项计提坏账准备的应收款项

单项计提坏账准备的理由	账龄超过信用期时间过长
坏账准备的计提方法	对单项金额不重大的应收款项单独进行减值测试, 经测试发生了减值的, 按其未来现金流量现值低于其账面价值的差额, 确定减值损失, 计提坏账准备; 单独测试未发生减值的单项金额不重大的应收款项, 包括在具有类似信用风险特征的组合中按账龄分析法计提坏账准备。

(三) 存货

1、 存货的分类

公司存货主要包括: 生产成本、原材料、低值易耗品、库存商品。

2、 发出存货的计价方法

公司存货的购入按实际成本计价, 发出按个别计价法计价, 低值易耗品采用一次摊销法。

3、存货可变现净值的确认依据及存货跌价准备的计提方法

公司存货期末采用成本与可变现净值孰低计价，按单个存货项目的成本高于可变现净值的部分计提存货跌价准备。

（四）固定资产

1、固定资产的确认

固定资产是指使用寿命超过一个会计年度的为生产商品、提供劳务、出租或经营管理而持有的有形资产。固定资产按实际成本作为进行初始计量，并考虑预计弃置费用因素的因素。购置固定资产的成本包括购买价款、相关税费，以及为使固定资产达到预定可使用状态前所发生的可直接归属于资产的其他支出，如运输费、安装费等。

2、各类固定资产的折旧方法

固定资产从其达到可使用状态的次月起，采用直线法提取折旧，各类固定资产的估计残值率、折旧年限和年折旧率如下：

类别	折旧年限（年）	残值率(%)	年折旧率(%)
房屋建筑物	20	5	4.75
机器设备	5-10	5	9.50-19
运输工具	4-5	3-5	19-22.25
其他	3-5	3-5	19-32.33

（五）无形资产

无形资产是指公司拥有或控制的没有实物形态的可辨认非货币性资产。

公司所取得的土地使用权作为无形资产核算，自取得之日起，在土地使用权证有效期内采用直线法分期平均摊销。

无形资产按成本进行初始计量。与无形资产有关的支出，如果相关的经济利益很可能流入公司且其成本能可靠地计量，则计入无形资产成本。除此以外其他无形项目的支出，在发生时计入当期损益。

期末，对使用寿命有限的无形资产的使用寿命和摊销方法进行复核，如发生变更则作为会计估计变更处理。此外，还对使用寿命不确定的无形资产的使用寿命进行复核，如果有证据表明该无形资产为企业带来的经济利益是可预见的，则估计其使用寿命并按照使用寿命有限的无形资产摊销政策进行摊销。

划分公司内部研究开发项目的研究阶段和开发阶段具体标准：

研究阶段:为获取并理解新的科学或技术知识等而进行的独创性的有计划调查、研究活动的阶段性；开发阶段：在进行商业性生产或使用前，将研究成果或其他知识应用于某项计划或设计，以生产出新的或具有实质性改进的材料、装置、产品等活动的阶段。

内部研究开发项目研究阶段的支出，于发生时计入当期损益。内部研究开发项目开发阶段的支出，同时满足下列条件的，确认为无形资产：(1) 完成该无形资产以使其能够使用或出售在技术上具有可行性；(2) 具有完成该无形资产并使用或出售的意图；(3)无形资产产生经济利益的方式，包括能够证明运用该无形资产生产的产品存在市场或无形资产自身存在市场，无形资产将在内部使用的，能证明其有用性；(4) 有足够的技术、财务资源和其他资源支持，以完成该无形资产的开发，并有能力使用或出售该无形资产；(5) 归属于该无形资产开发阶段的支出能够可靠地计量。

公司设置“研发支出”科目，用于核算企业进行研究与开发无形资产过程中发生的人工、材料等各项费用；公司自行开发无形资产发生的研发支出，不满足资本化条件的，记入“研发支出-费用化支出”科目；满足资本化条件的，记入“研发支出-资本化支出”科目。研究开发项目达到预定用途形成无形资产的，按照“研发支出-费用化支出”科目余额转入无形资产核算。

(六) 政府补助

政府补助在公司能够满足其所附的条件以及能够收到时予以确认。政府补助为货币性资产的，按照实际收到的金额计量，对于按照固定的定额标准拨付的补助，按照应收的金额计量；政府补助为非货币性资产的，按照公允价值计量，公允价值不能可靠取得的，按照名义金额(1 元)计量。与资产相关的政府补助确认为递延收益，并在相关资产使用寿命内平均分配计入当期损益。与收益相关的政府补助，用于补偿以后期间的相关费用或损失的，确认为递延收益，并在确认相关费用的期间计入当期损益；用于补偿已发生的相关费用或损失的，直接计入当期损益。

(七) 主要会计政策、会计估计的变更情况

报告期内，公司无会计政策、会计估计变更事项。

五、盈利能力分析

（一）营业收入和利润总体情况

报告期内，公司营业收入快速增长，盈利规模大幅提升。公司收入与盈利总体情况如下：

单位：元

项目	2012 年度		2011 年度
	金额	增长率	金额
营业收入	20,482,562.35	125.18%	9,095,916.05
营业成本	13,105,087.41	125.79%	5,804,043.66
期间费用	3,891,783.64	20.14%	3,239,492.13
营业利润	3,264,258.17	-	-27,253.35
利润总额	3,779,019.05	232.62%	1,136,146.65
净利润	2,828,205.24	232.31%	851,074.49

（二）营业收入的具体确认方法及主要构成、增长的原因分析

1、营业收入的具体确认方法

报告期内，各类业务收入的具体确认方法见本说明书之“第四节 公司财务会计”之“四、报告期采用的主要会计政策和会计估计”之“（一）收入确认”。

2、营业收入的主要构成

单位：元

项目	2012 年度		2011 年度	
	金额	占比	金额	占比
主营业务收入	20,272,562.35	98.97%	9,095,916.05	100.00%
机床销售	15,239,316.21	74.40%	5,811,965.81	63.90%
机床修理改造	5,033,246.14	24.57%	3,283,950.24	36.10%
其他业务收入	210,000.00	1.03%		
合计	20,482,562.35	100.00%	9,095,916.05	100.00%

报告期内，公司营业收入主要来源于重型机床销售及修理改造业务收入，主营业务明确。

公司其他业务收入主要是收取的担保费。

3、营业收入大幅增长的原因分析

2012 年营业收入较上年增加 11,386,646.3 元，增幅 125.18%；其中，机床销售收入增加 8,895,726.46 元，增幅 153.06%；机床修理改造收入增加 2,196,307.87 元，增幅 71.44%；公司机床销售及修理改造营业收入大幅增长的主要原因在于：

(1) 市场需求增长

报告期内国家固定资产投资不断增长，能源、冶金、交通、船舶、重型机械、航空航天、军工等下游行业对机床产品的需求保持旺盛，同时公司经过多年的市场积淀，拥有一批新兴客户，客户按需定制的比例不断上升，公司 TK69 系列数控镗铣床销售增加，同时机床修理改造收入大幅增加。

(2) 销售能力和品牌效应增强，产品竞争能力提高

自成立以来，公司投入了较大力量开拓市场，一方面巩固原有渠道，做到稳中有升，并不断开发新的经营渠道，以扩大市场占有率。同时公司积极参加国内外各种机床展会，使公司产品市场知名度逐年上升，客户群体逐步扩大。另一方面，通过强化内部管理、完善产品质量管理体系、加大产品研发投入，近年来公司相继开发出 TK69 系列数控镗铣床、HG 系列数控滚齿机、XK25 系列定梁龙门移动镗铣床，公司的机床产品系列质量和档次不断提升，同时，随着公司产品技术的提高，公司机床改造等技术服务能力不断提升，能够满足更多用户的需求，客户满意度不断上升，产品竞争力也不断提高。

(三) 毛利率变动分析

2011 年、2012 年，公司综合毛利率分别为 36.19%、36.02%，总体毛利率水平较为接近。

1、主营业务收入按产品类别计算的毛利率及变动分析

单位：元

项目	2012 年度			2011 年度		
	营业收入	营业成本	毛利率	营业收入	营业成本	毛利率
机床销售	15,239,316.21	10,205,522.02	33.03%	5,811,965.81	3,125,076.47	46.23%
机床修理	5,033,246.14	2,899,565.39	42.39%	3,283,950.24	2,678,967.19	18.42%
合计	20,272,562.35	13,105,087.41	35.36%	9,095,916.05	5,804,043.66	36.19%

报告期内，公司主营业务综合毛利率变动不大，但分产品类别的毛利率波动较大，主要是：

2012年，公司机床销售毛利率为33.03%，较2011年销售毛利率46.23%下降幅度较大，主要是由于：一方面，报告期内产品铸件成本上升大约8%及数控自动化控制系统及零部件价格略有上涨导致产品制造成本上升；另一方面，2011年以内，随着公司技术能力的提升，公司在产品销售时采取了一定的价格竞争手段，导致机床销售毛利率一定程度的下降。

2012年，公司机床修理改造毛利率为42.39%，较2011年大幅提升，主要是由于：公司机床产品销售与机床修理改造业务均为非标产品与服务销售业务，产品（服务）销售通常通过竞标或与客户单独谈判签订合同，约定产品价格。随着公司机床销售业务的增长，机床修理改造业务在公司营业收入中占比有下降趋势，机床修理业务对公司营业收入与利润的贡献逐渐减弱，同时，随着公司客户认知度的提升，公司在承接该类业务时议价能力加强，有选择性的承接该类业务，因此，公司在参与该类业务的竞标或谈判过程中，取得一定的价格优势；另一方面，随着公司技术能力的提高，该类业务作业效率得以提高，作业成本降低。

2、主营业务收入按地区类别计算的毛利率及变动分析

单位：元

区域	2012年度			2011年度		
	营业收入	营业成本	毛利率	营业收入	营业成本	毛利率
湖北	10,284,801.7	5,601,124.1	45.54	6,398,309.40	3,597,500.70	43.77%
省外	9,987,760.65	7,503,963.3	24.87	2,697,606.65	2,206,542.96	18.20%
合计	20,272,562.35	13,105,087.41	35.36%	9,095,916.05	5,804,043.66	36.19%

报告期内，公司主营产品在省内的销售毛利率均高于省外的销售毛利率，主要是由于公司产品为非标产品，公司地处武汉，在该区域具有产品、品牌及服务及营销方面的优势，产品与服务具有较高的定价权，而在省外地区，公司不具有区位优势，为进入当地市场，公司对产品价格作出了一定的让步。

报告期内，公司客户为产品或服务的终端使用客户，且与公司无关联关系。客

户2012年省内、省外客户毛利率为45.54%、24.87%，2011年省内、省外客户毛利率分别为43.77%和18.20%。

2012年，公司湖北省内销售毛利率较上年度略有上升；2012年省外销售毛利率较上年度上升4.67%，主要是由于2011年省外销售收入主要是机床修理，该年度机床修理毛利率较低，而2012年省外销售收入公司包含机床销售和机床修理业务，该年度机床修理业务提高及机床毛利率相对较高导致省外销售毛利率上升。

报告期内，公司销售收入均以直销方式实现。

（四）主要费用及变动情况

公司最近两年主要费用及其变动情况如下：

单位：元

项目	2012 年度		2011 年度
	金额	增长率	金额
销售费用（元）	569,124.42	49.28%	381,258.38
管理费用（元）	2,915,565.48	2.01%	2,858,203.75
其中：研发费用（元）	-	-	753,951.94
财务费用（元）	407,093.74	1356879.13%	30.00
营业收入（元）	20,482,562.35	125.18%	9,095,916.05
销售费用占营业收入比重	2.78%	-	4.19%
管理费用占营业收入比重	14.23%	-	31.42%
其中：研发费用占营业收入比重	-	-	8.29%
财务费用占营业收入比重	1.99%	-	0.00%

注：2012年公司研发投入为1,778,019.91元，计入开发支出。

2012年，公司销售费用占当期营业收入比重较2011年有所下降，主要是由于公司处于快速发展期，销售费用逐年增加的同时，营业收入大幅增加，超过销售费用增长速度所致。

2012年，公司管理费用占当期营业收入比重较2011年大幅下降，主要是公司管理费用增幅不大的情况下，公司营业收入大幅增加所致。

2012年，公司财务费用占当期营业收入比重较2011年有所上升，主要是由于2012年公司向汉口银行股份有限公司借款1,000.00万元导致利息支出增

加。

(五) 非经常性损益情况

单位：元

项目	2012 年度	2011 年度
计入当期损益的政府补助（与企业业务密切相关，按照国家统一标准定额或定量享受的政府补助除外）	527,093.96	1,163,400.00
除上述各项之外的其他营业外收入和支出	-12,333.08	
其他符合非经常性损益定义的损益项目	210,000.00	
非经常性损益总额	724,760.88	1,163,400.00
所得税影响额	184,273.49	290,850.00
非经常性损益净额	540,487.39	872,550.00
扣除非经常性损益后归属于所有者的净利润	2,287,717.85	-21,475.51

报告期内，公司非经常性损益主要由政府补助构成。2011年、2012年公司扣除所得税影响后的非经常性损益分别为872,550.00元、540,487.39元，占当期净利润的比例分别为102.52%、19.11%。非经常性损益都为偶发事项，对公司业绩有一定影响，随着公司经营规模的扩大，非经常性损益对公司利润的影响大幅下降。

2011年1月，公司收到武汉市江夏区人民政府财政局庙山办事处零余额帐户从武汉农商行汤逊湖支行支付款364.00万元，用途为基础设施建设补助，未收到其他政府文件。公司将该款项确认为递延收益，按照20年转入营业外收入。2011年、2012年转入营业外收入均为18.20万元。

非经常性损益的确认符合企业会计准则的相关规定，非经常性损益的确认真实、准确。

(六) 公司主要税项及相关税收优惠政策

1、主要税种及税率

主要税种	计税依据	税率
增值税	应税销售收入	17%
城建税	应缴纳的流转税	7%

教育费附加	应缴纳的流转税	3%
企业所得税	应纳税所得	25%

2、税收优惠政策

报告期内，公司未享受税收优惠政策。

(七) 其他盈利能力指标分析

财务指标	2012 年度	2011 年度
净资产收益率	6.45%	10.82%
扣除非经常性损益后的净资产收益率	5.21%	-0.27%
基本每股收益（元/股）	0.06	0.08
基本每股收益（扣除非经常性损益）（元/股）	0.05	-0.0020

2012 年，公司净资产收益率、每股收益均较上年度有所下降，主要是由于 2012 年公司取得政府补助 52.71 万元，较 2011 年公司取得政府补助 116.34 万元下降 63.63 万元所致，扣除非经常性损益的影响后，公司 2012 年净资产收益率、每股收益均有提升，反映公司经常性盈利能力增强。

六、报告期主要资产及周转率分析

(一) 资产构成及其变化

单位：万元

项目	2012 年 12 月 31 日		2011 年 12 月 31 日	
	金额	占比	金额	占比
流动资产	2,540.82	39.36%	3,266.96	46.47%
非流动资产	3,915.29	60.64%	3,763.24	53.53%
资产总额	6,456.11	100.00%	7,030.20	100.00%

报告期内，2012 年末公司资产总额较 2011 年末减少 574.09 万元，降幅 8.17%。主要是 2012 年公司清理了与关联方之间的往来，流动资产减少所致；2012 年末，公司非流动资产金额及占比均有所上升，主要是由于公司 TK6920 系列数控落地铣镗床高速主轴系统研发投入资本化所致。

(二) 报告期主要流动资产情况

1、应收账款

(1) 报告期内应收账款余额、账龄及坏账准备情况

单位：元

账龄	2012年12月31日			
	余额	比例(%)	坏账准备	净额
1年以内	3,630,772.24	92.01	108,923.17	3,521,849.07
1-2年	78,000.00	1.98	7,800.00	70,200.00
2-3年	237,100.00	6.01	47,420.00	189,680.00
3-4年				
4年以上				
合计	3,945,872.24	100.00	164,143.17	3,781,729.07
账龄	2011年12月31日			
	余额	比例(%)	坏账准备	净额
1年以内	1,090,400.00	80.74	32,712.00	1,057,688.00
1-2年	260,100.00	19.26	26,010.00	234,090.00
2-3年				
3-4年				
4年以上				
合计	1,350,500.00	100.00	58,722.00	1,291,778.00

公司应收账款余额 2012 年末较上年末增加 2,595,372.24 元，增幅 192.18%。主要是由于营业收入增长所致：2012 年营业收入较上年增加 11,386,646.30 元，增幅 125.18%；

2012 年末、2011 年末，公司应收账款余额占当年营业收入比率分别为 19.26%、14.85%，有所上升。主要是由于公司在客户验收后确认收入，同时，销售合同通常约定客户验收后一定期限内收取尾款。2012 年，公司对湖北三环成套贸易有限公司、洛阳会鸿机械制造有限公司实现产品交付验收，合同金额分别为 205.00 万元、600.00 万元，确认销售收入形成应收账款分别为 123.00 万元、60.00 万元。

截至 2012 年 12 月 31 日，公司 1 年以内应收账款余额 3,630,772.24 元，占比 92.01%；账龄 1 年以上应收账款余额合计 315,100.00 元，占比 7.99%，主要为质保金和和终验收款，不存在重大的不可回收的风险。

报告期内公司未发生坏账损失，公司坏账计提比例符合公司实际情况，公司已按照既定的坏账政策计提坏账准备，公司应收账款不存在重大损失风险。

(2) 应收账款前五名客户情况

截至 2012 年 12 月 31 日，应收账款前五名客户情况如下：

单位：元

单位名称	金额	比例(%)	账龄
湖北三环成套贸易有限公司	1,230,000.00	31.17	1 年以内
洛阳市会鸿机械制造有限公司	600,000.00	15.21	1 年以内
湖北宏力铸造有限公司	480,054.00	12.17	1 年以内
天津阿尔斯通水电设备有限公司	360,999.99	9.15	1 年以内
南京汽轮机（集团）有限责任公司	337,050.25	8.54	1 年以内
合计	3,008,104.24	76.24	

截至 2011 年 12 月 31 日，应收账款前五名客户情况如下：

单位：元

单位名称	金额	比例(%)	账龄
南京汽轮机（集团）有限责任公司	618,400.00	45.79	1 年以内
陕西柴油机重工有限公司	217,000.00	16.07	1-2 年
常州橡胶塑料机械有限公司	103,000.00	7.63	1 年以内
杭州昌华齿轮有限公司	102,000.00	7.55	1 年以内
重庆京庆重型机械有限公司	78,000.00	5.78	1 年以内
合计	1,118,400.00	82.18	

(3) 截至 2012 年 12 月 31 日，应收账款余额中无应收持有公司 5%（含 5%）以上表决权股份的股东单位款项。

2、预付账款

(1) 报告期内预付账款余额、账龄及坏账准备情况

单位：元

账龄	2012 年 12 月 31 日		2011 年 12 月 31 日	
	账面余额	比例%	账面余额	比例%
1 年以内	4,033,090.27	77.97	4,061,173.44	55.29
1 到 2 年	1,139,597.95	22.03	3,283,837.37	44.71
2 到 3 年				
3 年以上				

合 计	5,172,688.22	100.00	7,345,010.81	100.00
-----	--------------	--------	--------------	--------

报告期内，预付账款主要是设备采购、原材料采购等的预付款。

2012 年末，预付账款余额 5,172,688.22 元，较上年末减少 2,172,322.59 元，主要是由于 2011 年末预付款项供应商在 2012 年实现采购交付。

截至 2012 年 12 月 31 日，预付账款余额中无应收持有公司 5%（含 5%）以上表决权股份的股东单位款项。

(2) 预付账款前五名情况

截至 2012 年 12 月 31 日，预付账款金额前五名的情况如下：

单位：元

单位名称	金额	比例（%）	账龄	性质
武汉市中汉精密机械有限公司	689,770.00	16.37	1-2 年	预付采购款
	157,170.00		1 年以内	
武汉市青山区铭博五金材料经营部	408,283.27	13.03	1 年以内	预付采购款
	265,527.64		1-2 年	
武汉泰重机械制造有限公司	390,816.89	7.56	1 年以内	预付采购款
上海铁奇机电科技有限公司	270,000.00	5.22	1 年以内	预付采购款
湖北正信齿轮制造有限公司	263,357.60	5.09	1 年以内	预付采购款
合 计	2,444,925.40	47.27		

截至 2011 年 12 月 31 日，预付账款金额前五名的情况如下：

单位：元

单位名称	金额	比例（%）	账龄	性质
武汉泰重机械制造有限公司	1,674,000.00	22.79	1-2 年	预付采购款
武汉市中汉精密机械有限公司	492,300.00	13.31	1 年以内	预付采购款
	485,270.00		1-2 年	
沧州兴达机床量具有限公司	524,400.00	7.46	1 年以内	预付采购款
	23,448.00		1-2 年	
湖北宏升建筑工程有限公司	537,360.00	7.32	1 年以内	预付采购款
武汉一冶钢结构有限责任公司	418,147.00	5.69	1-2 年	预付采购款
合 计	4,154,925.00	56.57		

3、其他应收款

(1) 报告期内其他应收款余额、账龄及坏账准备情况

单位：元

账 龄	2012 年 12 月 31 日			
	余额	比例(%)	坏账准备	净额
1 年以内	424,200.00	100.00	12,726.00	411,474.00
1-2 年				
2-3 年				
3 年以上				
合 计	424,200.00	100.00	12,726.00	411,474.00
账 龄	2011 年 12 月 31 日			
	余额	比例(%)	坏账准备	净额
1 年以内	14,617,054.03	93.00	600.00	14,616,454.03
1-2 年	1,100,150.00	7.00	18,015.00	1,082,135.00
2-3 年				
3 年以上				
合 计	15,717,204.03	100.00	18,615.00	15,698,589.03

其他应收款 2012 年末账面余额 424,200.00 元，较上年末大幅下降，主要是 2012 年清理了 2011 年末对关联方武汉恒誉控制系统工程有限公司、长沙恒威控制系统工程有限公司的往来款 1,450.71 万元、92.00 万元。

(2) 其他应收款金额前五名的情况

截至 2012 年 12 月 31 日，其他应收款金额前五名的情况如下：

单位：元

单位名称	金额	比例 (%)	账龄	性质
甘肃省招标中心	246,000.00	57.99	1 年以内	投标保证金
中国船舶工业物资总公司	120,000.00	28.29	1 年以内	投标保证金
国营武汉长虹机械厂	40,000.00	9.43	1 年以内	投标保证金
沈阳瑞祥机床有限公司	16,700.00	3.94	1 年以内	投标保证金
河北中机咨询有限公司	1,500.00	0.35	1 年以内	投标保证金
合 计	424,200.00	100.00		

截至 2011 年 12 月 31 日，其他应收款金额前五名的情况如下：

单位：元

单位名称	金额	比例 (%)	账龄	性质
武汉恒誉控制系统工程有限公司	14,507,054.03	92.30	1 年以内	借款
长沙恒威控制系统工程有限公司	920,000.00	5.85	1-2 年	借款
许江鸿	153,750.00	0.98	1-2 年	借款
武汉国威投资控股集团有限公司	90,000.00	0.57	1 年以内	借款
武汉市江夏区劳动监察大队	20,000.00	0.13	1-2 年	工资保障金
合 计	1,639,412.66	99.83		

4、存货

单位：元

存货项目	2012 年 12 月 31 日		2011 年 12 月 31 日	
	账面余额	比例	账面余额	比例
原材料	4,507,419.13	29.48%	871,308.74	10.87%
在产品	10,783,931.15	70.52%	7,147,222.48	89.13%
合 计	15,291,350.28	100.00%	8,018,531.22	100.00%

公司产品具有定制化特点，产品价值较大，制造周期较长，为提高产品的交付能力，报告期内，随着公司业务规模的扩大与订单的增加，公司在产品投入及原材料储备增加，存货资金占用逐步增加。

截至 2012 年 12 月 31 日，不存在积压和不在用的存货。

(三) 报告期主要非流动资产情况

1、固定资产

(1) 固定资产的分类及折旧方法

公司按年限平均法计提固定资产折旧。各类固定资产的预计使用年限、残值率和年折旧率分别为：

类 别	折旧年限 (年)	残值率 (%)	年折旧率 (%)
-----	----------	---------	----------

房屋建筑物	20	5	4.75
机器设备	5-10	5	9.50-19
运输设备	4-5	3-5	19-22.25
其他	3-5	3-5	19-32.33

(2) 固定资产及累计折旧情况

截至 2012 年 12 月 31 日，固定资产原值、累计折旧、净值等见下表：

单位：元

项 目	账面原值	累计折旧	账面净值	成新率
房屋建筑物	16,626,881.79	1,579,553.80	15,047,327.99	90.50%
机器设备	15,521,269.42	2,203,589.46	13,317,679.96	85.80%
运输设备	1,559,598.00	588,742.11	970,855.89	62.25%
其他	411,127.83	176,447.37	234,680.46	57.08%
合计	34,118,877.04	4,548,332.74	29,570,544.30	86.67%

注：成新率=固定资产账面净值/固定资产账面原值

截至 2011 年 12 月 31 日，固定资产原值、累计折旧、净值等见下表：

单位：元

项 目	账面原值	累计折旧	账面净值	成新率
房屋建筑物	16,626,881.79	789,776.90	15,837,104.89	95.25%
机器设备	13,312,075.13	915,465.36	12,396,609.77	93.12%
运输设备	755,590.00	425,248.23	330,341.77	43.72%
其他	384,207.31	97,982.19	286,225.12	74.50%
合计	31,078,754.23	2,228,472.68	28,850,281.55	92.83%

公司固定资产主要为房屋建筑物、机器设备、运输设备等，均为公司生产经营所必需且正常使用的资产。2012 年末，固定资产原值较上年末增加 3,040,122.81，增幅 9.78%，主要是机器设备和运输设备增加所致。

2012 年末固定资产净额构成中，房屋建筑物占固定资产净值的 50.89%，机器设备占固定资产净值的 45.04%，运输设备占固定资产净值的 3.28%，构成总体合理。

截至 2012 年 12 月 31 日，公司固定资产使用状态良好，固定资产整体成新

率为 86.67%，不存在各项减值迹象，故对固定资产未计提减值准备。

截至 2012 年 12 月 31 日，固定资产抵押情况如下：

房屋位置	所有权人	所有权证书号	房屋用途	建筑面积 (m ²)	他项权利	其他需要说明的事项
武汉市江夏区庙山开发区郭树村	武汉国威重型机械制造有限公司	武房权证夏字第 20110007245 号	办公楼	2,931.31	武房他证夏字第 2011006194 号	为关联方武汉恒誉控制系统工程有限公司在兴业银行综合授信 3500 万元担保抵押，抵押期限 2011.06.13-2013.06.12
			厂房	10,210.20		

2、无形资产

公司无形资产为以出让方式取得的土地使用权，该土地使用权位于武汉市江夏区庙山开发区郭树村，面积 22,408.94 m²，权利终止日 2056 年 12 月 29 日，并于 2011 年 2 月 11 日取得夏国用（2011）第 097 号产权证。截至 2012 年 12 月 31 日，该土地使用权的摊余价值及剩余摊销年限等如下：

单位：元

使用权类型	取得方式	原值	摊销期	剩余摊销期	累计摊销	摊余价值
工业用地	出让	8,098,828.97	550 个月	527 个月	338,678.30	7,760,158.67

2011 年 6 月，公司以自有办公楼、厂房及土地为关联方武汉恒誉控制系统工程有限公司在兴业银行股份有限公司中南支行 3500 万元综合授信担保，抵押登记期限自 2011 年 6 月至 2013 年 6 月。

3、开发支出

截至 2012 年 12 月 31 日，公司开发支出如下表：

单位：元

项目	2011.12.31	本期增加	本期减少		2012.12.31
			计入当期损益	确认为无形资产	
				产	

TK6920 系列数控落地铣镗床高速主轴系统	-	1,778,019.91	-	-	1,778,019.91
合计	-	1,778,019.91			1,778,019.91

该技术主要应用于公司的重型数控机床系列产品：TK69 系列数控铣镗床、XK25/26 系列数控龙门移动式镗铣床等，能够提高机床产品主轴回转精度、改善机械性能指标等，提高了综合性能指标，有利于机床高速、大功率、强力切削，通过产品升级换代提升盈利能力；目前，该项目完成高速主轴系统及结构设计，为提高机床性能，机床整机及其主要功能部件需要进行可靠性试验验证，所需实验费用人力资源成本，预计还需投入 60.00-80.00 万元的开发经费。

2011 年元月，公司组织设计人员对 TK6920 系列数控落地铣镗床性能优进行可行性分析，并提出了主轴、高速主轴箱、自动铣头等关键部件的优化方案。2-8 月进行了图纸设计，9-12 月进行了相关试验，2011 年累计发生研发支出 51.66 万元，其中人工费用 33.21 万元，材料费用 18.45 万元。2012 年初该研发支出符合资本化条件，具体如下：

(1) 完成该研发项目以使其能够使用在技术上具有可行性：

公司有一批致力于重型机床事业的有理论、有经验的各种老专家，也有新一代的青年创新人才和熟练技术工人，他们对数控机床主机、数控系统、功能部件、刀具、量具等许多关键技术的掌握，为项目提供了技术保障；

公司在机床的共性问题（如机床刚度、热变形、振动、噪声、精度补偿等）和特性问题（如各类机床的加工工艺、机床布局、结构、重要部件、驱动、控制等）上，已掌握很多关键技术，目前公司已形成如下支持性技术成果：

序号	名称	类别	专利号	专利权人	取得方式	授权公告日
1	浇灌定位组合镗轴	实用新型	ZL201120438317.5	武汉国威重型机械制造有限公司	自主研发	2012 年 07 月 11
2	镗床主轴箱平衡锤导向机构	实用新型	ZL201120438616.9	武汉国威重型机械制造有限公司	自主研发	2012 年 07 月 11
3	带刀具拉紧装置	实用新型	ZL201120491823.0	武汉国威重型机	自主	2012 年 08 月 15

	主轴的内冷机构			械制造有限公司	研发	
--	---------	--	--	---------	----	--

(2) 具有完成该研发项目并使用的意图:

高速主轴系统是重型机床的核心功能部件, 作为重型机床制造商, 公司具有完成该研发项目的意图。

(3) 运用该无形资产生产的产品存在市场, 无形资产在公司产品制造过程中具有有用性:

主轴系统是机床的核心功能部件, 该研发项目实现后, 可以提高机床的综合性能指标, 主要包括: 可以提高主轴回转精度, 如端面跳动、径向跳动精度; 可以改善机床机械性能指标, 如静刚度, 动刚度等; 可以使主轴承的极限转速、承载能力大大提高, 温升小、寿命长。

该技术主要运用于 TK69 系列等重型机床产品, 该系列产品为公司主要销售产品之一。

(4) 有足够的技术、财务资源和其他资源支持, 以完成该无形资产的开发, 并有能力使用该无形资产

公司具有足够的技术资源完成该项目的开发, 具体见 (1) 所述; 预计该项目后续支出为人民币 60-80 万元, 公司具有完成该研发项目的财务能力。

(5) 归属于该无形资产开发阶段的支出能够可靠地计量

2012 年, 公司对该研发支出能够可靠计量, 该开发支出金额具体如下:

研发项目	费用明细项目	金额 (元)
TK6920 系列数控落地铣镗床高速主轴系统	其中: 直接人工	332, 103. 00
	直接材料	474, 013. 91
	折旧费用与长期费用摊销	36, 123. 00
	设计人员工资	75, 340. 00
	设备调试费	11, 200. 00
	其他费用	149, 240. 00
	外部开发费用	700, 000. 00
合计		1, 778, 019. 91

注: (1) 其它费用是指研发过程中发生的燃料动力费用、设计人员车辆发生费用、差旅费用、专利申请及相关费用;

外部开发费用为根据与 2012 年 3 月湖北工业大学签订的《技术开发 (委托) 合同》, 委托其开发 TK6920 系统数控落地铣镗床高速主轴系统开发设计项目, 合同金额 80. 00 万元,

根据项目进度支付费用。项目具体支付进度为：完成总体设计支付 10.00 万元，完成主要零部件动静刚度分析及优化设计支付 20.00 万元，完成连接部位的优化设计等支付 10.00 万元，完成高速主轴系统及结构设计支付 30.00 万元，参与技术规范和技术标准的撰写等支付 10.00 万元。截至 2012 年末，湖北工业大学完成高速主轴系统及结构设计，累计支付 70.00 万元。

4、递延所得税资产

单位：元

项目	2012 年 12 月 31 日	2011 年 12 月 31 日
应收款项计提的坏账准备	176,869.17	77,337.00
可抵扣亏损	-	3,303,741.32
所得税率	25%	25%
因资产账面价值与计税基础不同而形成的递延所得税资产	44,217.29	19,334.25
可抵扣亏损形成的递延所得税资产		825,935.33
递延所得税资产	44,217.29	845,269.58

(三) 资产减值准备计提情况

1、主要资产减值准备的计提方法

主要资产减值准备的计提方法见本说明书“第四节 公司财务”之“四、报告期主要采用的会计政策”。

2、资产减值准备实际计提情况

(1) 2012年各项资产减值准备实际计提、冲销与转回明细

单位：元

项 目	2011.12.31	本年增加	本年减少		2012.12.31
			转回	冲销	
一、坏账准备					
其中：应收账款	58,722.00	105,421.17			164,143.17
其他应收款	18,615.00		5,889.00		12,726.00
二、其他					
合 计	77,337.00	105,421.17	5,889.00		176,869.17

(2) 2011年各项资产减值准备实际计提、冲销与转回明细

单位：元

项 目	2010.12.31	本年增加	本年减少		2011.12.31
			转回	冲销	
一、坏账准备					
其中：应收账款	-	58,722.00			58,722.00
其他应收款	-	18,615.00			18,615.00
二、其他					
合 计	-	77,337.00			77,337.00

截至2012年12月31日，公司除对应收款项计提坏账准备外，其他资产未发生减值情况，故未计提资产减值准备。

(四) 周转率分析

财务指标	2012 年度	2011 年度
应收账款周转率（次）	7.73	11.30
存货周转率（次）	1.12	0.47

报告期内，公司营运能力较好；

报告期内，公司应收账款周转率较高，主要是公司所处行业特点决定的，公司产品具有定制化的特点，通常按照合同约定根据产品进度收取款项，公司应收账款占用资金不大；随着公司销售规模的扩大，公司应收账款占用资金有扩大的趋势，导致应收账款周转率下降。

报告期内，公司存货周转率有所提高。由于公司业务及产品的经营特点，存货余额逐年提高，但存货水平与公司整体的业务规模和正常经营状况相匹配，而且公司通过提升产销协调效率、加强存货管理等措施降低相对存货量，存货周转率水平不断改善，报告期内公司的存货周转率得以提升。

七、报告期主要债务及偿债能力分析

(一) 负债构成分析

单位：万元

项目	2012年12月31日		2011年12月31日	
	金额	占比	金额	占比
流动负债	1,599.69	83.00%	2,438.39	87.58%
非流动负债	327.60	17.00%	345.80	12.42%
负债总额	1,927.29	100.00%	2,784.19	100.00%

报告期内各期末，公司负债主要为流动负债。

(二) 报告期内主要负债

1、短期借款

单位：元

项目	2012年12月31日	2011年12月31日
短期借款	10,000,000.00	-

2012年6月，公司向汉口银行股份有限公司贷款1000万元，利率为国家基准利率上浮30%，武汉恒誉控制系统工程有限公司以自有存货提供担保。

2、应付账款

(1) 报告期内，应付账款余额、账龄情况

单位：元

账龄	2012年12月31日		2011年12月31日	
	金额	比例%	金额	比例%
1年以内	530,460.65	81.20%	1,002,560.29	97.26%
1到2年	122,808.49	18.80%	28,260.97	2.74%
2到3年				
3年以上				
合计	653,269.14	100.00	1,030,821.26	100.00

报告期内，2012年末应付账款金额较上年末有所下降，主要是2012年支付了对武汉精诚三众机械有限公司上年末的46.23万元采购款。

(2) 应付账款前五名情况

2012年12月31日应付账款余额前五名：

单位：元

公司（个人）名称	金额	账 龄	占总额比例%	欠款性质
青岛盛瑞德实业有限公司	259,439.00	1 年以内	39.71	采购款
湖北江汉重工有限公司	91,748.79	1 年以内	14.04	采购款
武汉四鑫物资有限责任公司	63,200.00	1-2 年	9.67	采购款
武汉华中正泰机电控制设备有限公司	38,398.00	1-2 年	5.88	采购款
武汉诚泰远东电缆销售有限公司	18,164.50	1 年以内	2.78	采购款
合计	470,950.29		72.09	

2011 年 12 月 31 日应付账款余额前五名：

单位：元

公司（个人）名称	金额	账 龄	占总额比例%	欠款性质
武汉精诚三众机械有限公司	462,267.96	1 年以内	44.84	采购款
广东欧科空调制冷有限公司	194,489.00	1 年以内	18.87	采购款
武汉泰重机械制造有限公司	77,285.00	1 年以内	7.50	采购款
武汉华中正泰机电控制设备有限公司	56,867.60	1 年以内	5.52	采购款
武汉一冶汇中建筑安装有限责任公司	56,705.00	1 年以内	5.50	采购款
合计	847,614.56		82.23	

3、预收账款

(1) 预收账款余额、账龄情况

单位：元

账龄	2012 年 12 月 31 日		2011 年 12 月 31 日	
	金额	比例%	金额	比例%
1 年以内	1,427,600.00	42.35	5,544,000.00	71.98
1 到 2 年			2,158,000.00	28.02
2 到 3 年	1,943,000.00	57.65		

3 年以上				
合 计	3,370,600.00	100.00	7,702,000.00	100.00

预收账款 2012 年末较上年末减少 4,331,400.00 元，减幅 56.24%，主要是由于公司部分预收货款合同项目在 2012 年实现合同交付，结转收入所致；

报告期内，公司预收账款账龄结构与合同项目进度关系较大。截止 2012 年 12 月 31 日，公司预收账款 1 年以上占比较大，主要是向宜宾普什宁江机床发展有限责任公司预收的货款 190.80 万元，公司与 2009 年 2 月与该客户签订《数控落地铣镗床 TK6920 供货合同》，合同价款 636.00 万元，并于 2009 年 3 月按照合同预收 30% 款项（计 190.80 万元），后经双方协商及签订增补合同影响，产品延后交付。目前该产品已完工，由于该厂刚新建了厂房、设备基础一直未建好，设备基础完好后即待对方通知验收发货。

(2) 预收账款前五名情况

2012 年 12 月 31 日预收账款余额前五名：

单位：元

公司（个人）名称	金额	账 龄	占总额比例%	欠款性质
宜宾普什宁江机床发展有限责任公司	1,908,000.00	3-4 年	56.61	销售预收款
国营武汉长虹机械厂	1,164,000.00	1 年以内	34.53	销售预收款
大连世福机械装备制造有限公司	206,000.00	1 年以内	6.11	销售预收款
首都航天机械公司	42,600.00	1 年以内	1.26	销售预收款
武汉重型铸锻厂海顺实业公司	35,000.00	2-3 年	1.04	销售预收款
合计	3,355,600.00		99.55	

2011 年 12 月 31 日预收账款余额前五名：

单位：元

公司（个人）名称	金额	账 龄	占总额比例%	欠款性质
湖北宏力铸造有限公司	4,850,000.00	1 年以内	62.97	销售预收款
宜宾普什宁江机床发展有限责任	1,908,000.00	1-2 年	24.77	销售预收款

公司（个人）名称	金额	账龄	占总额比例%	欠款性质
公司				
东方电气（广州）重型机器有限公司	594,000.00	1年以内	7.71	销售预收款
江苏瑞安特机械有限公司	215,000.00	1-2年	2.79	销售预收款
哈尔滨电机厂机电工业有限责任公司	100,000.00	1年以内	1.30	销售预收款
合计	7,667,000.00		99.55	

4、其他应付款

(1) 其他应付款余额、账龄情况

单位：元

账龄	2012年12月31日		2011年12月31日	
	金额	比例%	金额	比例%
1年以内	2,481,476.12	100.00	11,089,194.82	66.79
1到2年			5,513,129.55	33.21
2到3年				
3年以上				
合计	2,481,476.12	100.00	16,602,324.37	100.00

2012年末，其他应付款较上年末大幅减少，主要系公司2012年偿还了对关联方借款。

2012年末，公司其他应付款248.15万元，为满足临时资金周转需要，主要是由于公司流动资金紧张，向关联方临时借入资金及银行承兑汇票支付货款形成。

(2) 其他应付款前五名情况

截至2012年12月31日，其他应付款余额前五名：

单位：元

欠款单位（人）名称	欠款金额	账龄	占总额比例%	欠款性质
-----------	------	----	--------	------

欠款单位（人）名称	欠款金额	账 龄	占总额比例%	欠款性质
武汉恒誉控制系统工程有限公司	1,975,476.12	1 年以内	79.61	暂借款
武汉国威投资控股集团 有限公司	506,000.00	1 年以内	20.39	暂借款
合 计	2,481,476.12		100.00	

截至 2011 年 12 月 31 日，其他应付款余额前五名：

单位：元

欠款单位（人）名称	欠款金额	账 龄	占总额比例%	欠款性质
武汉恒源控制系统工程有限公司	11,089,194.82	1 年以内	88.16	借款
	3,547,129.55	1-2 年		
王朝晖	1,166,000.00	1-2 年	7.02	借款
王斌	430,000.00	1-2 年	2.59	借款
成都西威特	320,000.00	1-2 年	1.93	借款
方正川	50,000.00	1-2 年	0.30	借款
合 计	16,232,324.37		100.00	

5、应交税费

单位：元

税费项目	2012 年 12 月 31 日	2011 年 12 月 31 日
增值税	-895,528.54	-1,090,790.63
营业税	10,500.00	
城建税	25,095.99	
地方教育费附加	7,170.28	
教育费附加	10,755.43	
所得税	149,761.52	
个人所得税	221.74	39.81
房产税	109,154.63	

提防维护费	7,170.28	
土地使用税	67,226.82	139,516.40
合计	-508,471.85	-951,234.42

(三) 偿债能力分析

财务指标	2012 年度	2011 年度
资产负债率	29.85%	39.60%
流动比率	1.59	1.34
速动比率	0.63	1.01

1、短期偿债能力变动分析

报告期内，公司流动比率较为接近，不存在较大变动；2012 年，公司速动比率有所下降，主要是因为公司产品具有定制化特点，制造周期较长，随着销售业务的增长，公司存货水平相应增加所致。

2、长期偿债能力变动分析

2011 年末、2012 年末，公司资产负债率分别为 39.60%、29.85%，整体处于较低水平。2012 年末，公司资产负债率相对下降，主要是因为公司部分合同项目结转收入导致预收账款减少所致。

八、股东权益情况

单位：元

项目	2012 年 12 月 31 日	2011 年 12 月 31 日
实收资本或股本	45,000,000.00	45,000,000.00
资本公积		
盈余公积	28,825.45	
未分配利润	259,429.05	-2,539,950.74
股东权益合计	45,288,254.50	42,460,049.26

1、盈余公积金变动情况

报告期内，公司根据《公司章程》按税后净利润的 10%提取盈余公积，具体变动情况如下：

单位：元

年度	期初数	本期增加	本期减少	期末数
2012 年度		28,825.45		28,825.45

2、未分配利润变动情况

报告期内，公司未分配利润具体变动情况如下：

单位：元

项 目	2012 年度	2011 年度
调整前 上年末未分配利润	-2,539,950.74	-3,391,025.23
调整 年初未分配利润合计数（调增+，调减-）		
调整后 年初未分配利润	-2,539,950.74	-3,391,025.23
加：本期归属于母公司所有者的净利润	2,828,205.24	851,074.49
减：提取法定盈余公积	28,825.45	
提取任意盈余公积		
提取一般风险准备		
应付普通股股利		
转作股本的普通股股利	259,429.05	
期末未分配利润	259,429.05	-2,539,950.74

2011 年末，公司股东未分配利润-2,539,950.74 元，由于前期公司处于基本设施建设期，且经营规模尚小，经营亏损所致，2011 年初公司累计未弥补亏损-3,391,025.23 元，2011 年实现净利润 851,074.49 元，未能弥补前期亏损，导致 2011 年末未分配利润为负。

九、现金流量分析

单位：元

项目	2012 年度	2011 年度
经营活动产生的现金流量净额	-8,512,756.41	10,186,441.08
投资活动产生的现金流量净额	-3,666,489.59	-9,498,949.87
筹资活动产生的现金流量净额	12,614,552.28	-4,315,000.00
现金及现金等价物净增加额	435,306.28	-3,627,508.79

1、经营活动产生的现金流量分析

报告期内，公司经营活动现金流入主要为销售商品所收到的现金和政府补助款。2011年、2012年，公司销售商品所收到的现金分别为16,599,621.76元、11,124,951.80元，销售收现比率分别为1.82、0.54，2011年销售商品所收到的现金金额大于销售收入，主要是公司预收客户款项较高；2012年，公司销售商品所收到的现金金额小于销售收入，主要是由于：一方面客户以票据结算金额较大，另一方面确认收入结转预收账款、应收账款增加。2011年、2012年，公司收到的政府补助款分别为4,621,400.00元、345,000.00元。

报告期内，公司经营活动现金流出主要为购买商品所支付的现金。2011年、2012年，购买商品所支付的现金分别为7,222,208.78元、14,069,696.30元，2012年，由于公司业务规模扩大，由于公司存货储备增加，购买商品所支付的现金增加。

2、投资活动产生的现金流量分析

报告期内，公司投资活动现金净流出，主要是由于公司处于快速发展期，为扩大生产规模，满足日益发展的生产经营需求，公司购置了生产经营所需的设备，并支付了土地款。2011年、2012年，公司投资活动产生的现金流量净额分别为3,666,489.59元、9,498,949.87元，均为购建固定资产、无形资产和其他长期资产支付的现金。

3、筹资活动产生的现金流量分析

2012年，公司筹资活动产生的现金流量表现为净流入，主要是银行贷款和关联方借款所致；2011年，公司筹资活动产生的现金流量表现为净流出，主要吸收股东投资的同时偿还了前期关联方借款导致。2011年、2012年，公司支付的其他公司间往来分别为47,005,000.00元、5,941,000.00元，主要为偿还以前年度关联方借款。公司前期基本建设资金投入较大，同时，公司报告期业务增长较快，经营资金占用增长，银行融资能力较弱，为满足资金需要向关联方借入资金，并偿还资金导致关联资金往来。报告期内，关联方资金往来未约定利息，不存在支付利息的情况。

十、关联方、关联方关系及关联交易

（一）关联方及关联方关系

根据《公司法》和《企业会计准则》等关于关联方和关联关系的有关规定，公司关联方及关联方关系如下：

1、存在控制关系的关联方

关联方名称（姓名）	与公司关系
武汉国威投资控股集团有限公司	持有公司 98% 股份，公司控股股东
王朝晖	公司董事长、实际控制人，目前持有国威集团 61.00% 股份

2、不存在控制关系的关联方

关联方名称（姓名）	与公司关系
熊小琴	持股 2.00% 股东，王朝晖之配偶
吴正先	董事、总经理
熊前国	董事、副总经理、生产总监
戴晨	董事、副总经理、总工程师
方正川	董事、财务负责人
余仲元	监事会主席
严进	监事
王新汉	监事
张跃欣	副总经理、销售总监
徐海斌	董事会秘书
钱培初	研发总监
王斌	王朝晖之姐姐
武汉恒源控制系统工程有限公司	控股股东子公司
武汉恒誉控制系统工程有限公司	控股股东子公司
武汉恒威控制系统工程有限公司	控股股东子公司
成都西威特系统工程技术有限公司	实际控制人控制的其他企业
长沙恒威控制系统工程有限公司	实际控制人控制的其他企业
南昌恒信控制系统工程有限公司	实际控制人控制的其他企业
武汉精诚三众机械有限公司	关键管理人员有重大影响的企业

武汉盛弘数控机床有限公司	关键管理人员有重大影响的企业
--------------	----------------

注：武汉恒威控制系统工程有限公司于 2013 年 1 月成立。

3、主要关联方或持有公司 5%以上股份股东在主要客户或供应商中占有权益情况

公司控股股东武汉国威投资控股集团有限公司持有武汉恒源控制系统工程有限公司 93.17% 股份。

公司监事余仲元持有供应商武汉精诚三众机械有限公司 12.50%。

(二) 关联交易

1、经常性关联交易

(1) 采购货物

单位：元

关联方	采购内容	2012 年度		2011 年度	
		含税金额 (元)	占年度 采购%	含税金额 (元)	占年度 采购%
武汉恒源	西门子数控系统 840D 等	1,023,501.00	5.49	12,000.00	0.19
精诚三众	零部件加工	222,570.40	1.19	542,267.96	8.48

从武汉恒源采购价格为其进货加 5.00%-8.00%，包含运输费用、各种税费等。从精诚三众采购为协议价。

采购价格公允性：

2012 年主要是从武汉恒源采购的 2 套西门子数控系统 840D 和一套 802D，840D 含税单价 473,646.00 元、802D 含税单价 76,209.00 元，合计金额 1,023,501.00 元。武汉恒源销售西门子数控系统 840D 给非关联方价格分别如下：

单位：元

产品名称及规格	非关联方	销售单价（含税）	付款方式
西门子数控系统 840D	湖南海捷精密工业有限公司	465,000.00	先打预付款，全款直 发货，不含运费用
	江西杰克机床有限公司	483,000.00	三个月以内股份制银 行承兑汇票

	长沙机床厂	491,000.00	三个月以内股份制银行承兑汇票
--	-------	------------	----------------

精诚三众为机械零部件的加工企业，有一定的技术实力，经过与多个外协厂家的比价后，公司与精诚三众形成了的合作关系，即按与其他外协厂家比价确定双方结算价格，如不接受则选择其他厂家加工。

公司委托精诚三众加工与非关联方价格对比情况如下表：

序号	生产型号	品名	规格	含税单价（元）	
				公司委托精诚三众加工	公司委托武汉东阳自动化机电有限公司加工
1	GW126-8	调质垫	Φ345/Φ284X11.5X15U	240.00	260.00
2	GW126-10	盖	Φ320/Φ240X16X15U	260.00	280.00
3	GW126-12	锥套	Φ300H6XΦ200H6XL:1 2/Φ70X155	2,900.00	2,900.00
4	GW126-14	拉钉	Φ70/M12Φ10.3175	270.00	290.00
5	GW126-18	法兰盘	Φ185/Φ50X30X15U	235.00	260.00
7	GW126-21	缸体	Φ185/Φ145X108	530.00	530.00
8	GW126-40	扳手	Φ55S32S24X730	295.00	295.00
9	GW126-43	套	Φ410/Φ310X60	2,600.00	2,600.00

2、偶发性关联交易

(1) 关联方担保

①公司向关联方担保：

A、2011年6月，公司以自有办公楼、厂房及土地为关联方武汉恒誉控制系统工程有限公司在兴业银行股份有限公司中南支行3500万元综合授信担保，抵押登记期限自2011年6月至2013年6月。截至2013年5月30日，武汉恒誉实际使用授信2,362.00万元，其中贷款1,350万元，银行承兑汇票1,012.00万元。武汉恒誉目前其银行账户共有银行存款超过940.00万元，其6月初后续将有资金流入1500万元，到期具有清偿能力。公司不会因此承担或有负债。

截止到2013年6月18日，以上担保贷款尚有74万元未偿还。

2012年7月，公司召开临时股东大会，对该担保进行了审议，关联股东回避表决，非关联股东对该担保事宜进行了追认，同时，决定自2012年7月起向武汉恒誉每月按照担保授信额度的1.00‰收取担保费。

该担保费用公允性：

由于武汉恒誉实际用款额度的波动性，公司对该担保事项收费简化计算，自 2012 年 7 月起，每月按照担保授信额度的 1.00%收取担保费，而武汉地区担保公司担保费率通常为年贷款金额的 2%左右，武汉众一投资担保股份有限公司为关联企业担保费率为贷款金额的 2.5%。同时考虑到公司 2012 年 6 月向汉口银行贷款 1000 万元由武汉恒誉免费提供担保，公司为武汉恒誉提供抵押担保净敞口为 2500 万元，考虑武汉恒誉用款的波动性，该担保收费与武汉市场担保费率不存在重大差异。

B、2012 年 3 月，公司向招商银行股份有限公司武汉解放公园支行出具《最高额不可撤销担保书》，为武汉恒誉控制系统工程有限公司在招商银行解放公园支行 800 万元贷款，以共同担保人提供信用担保。（该贷款由：担保公司武汉众一投资担保股份有限公司、王朝晖个人无限责任、武汉国威重型机械制造有限公司、武汉国威投资控股集团有限公司提供共同担保）。该担保已于 2013 年 4 月解除。

2012 年 7 月，国威有限召开股东会对该保证担保事项予以追认批准。

C、2012 年 4 月，公司向招商银行股份有限公司武汉解放公园支行出具《最高额不可撤销担保书》，为武汉恒源控制系统工程有限公司在招商银行解放公园支行 400 万元贷款，以共同担保人提供信用担保。（该贷款由：担保公司武汉众一投资担保股份有限公司、王朝晖个人无限责任、武汉国威重型机械制造有限公司、武汉国威投资控股集团有限公司提供共同担保）。该担保已经于 2013 年 4 月末解除。

2012 年 7 月，国威有限召开股东会对该保证担保事项予以追认批准。

②关联方向公司担保：

2012 年 6 月，公司与汉口银行股份有限公司江岸支行签订《流动资金借款合同》（编号：B010001200DQ），借款金额 1,000.00 万元，贷款期限 1 年，利率为贷款发放日基准利率上浮 30%。该贷款担保由武汉恒誉控制系统工程有限公司提供最高额保证担保，并由其提供最高额动产质押担保：2012 年 6 月，汉口银行股份有限公司江岸支行、公司、武汉恒誉控制系统工程有限公司、武汉银安通供应链管理有限公司签订《动产质押监管合作协议》，武汉恒誉以 2,000.00 万元存货提供质押担保，由武汉银安通供应链管理有限公司作为存货监管人，

公司每年按照担保金额的 1.00% 向监管人支付监管年费。

(2) 关联方资金占用

报告期各期末关联方资金占用情况如下：

A、占用关联方资金：

单位：元

项目	关联方	2012 年末金额	2011 年末金额
其他应付款	武汉恒誉控制系统 工程有限公司	1,975,476.12	
	武汉国威投资控股 集团有限公司	506,000.00	
	武汉恒源控制系统 工程有限公司		14,636,324.37
	王朝晖		1,166,000.00
	王斌		430,000.00
	成都西威特系统工 程技术有限公司		320,000.00
	方正川		50,000.00
合计		2,481,476.12	16,602,324.37

B、关联方占用公司资金

单位：元

项目	关联方	2012 年末金额	2011 年末金额
其他应收款	武汉恒誉控制系统 工程有限公司		14,507,054.03
	长沙恒威控制系统 工程有限公司		920,000.00
	武汉国威投资控股 集团有限公司		90,000.00
合计			15,517,054.03

2011 年末，公司占用关联方资金 1660.23 万元，关联方占用公司资金

1551.71 万元，总体占用关联方资金；2012 年公司末，公司占用关联方资金 248.15 万元，不存在关联方占用公司资金的情况。报告期内，公司与关联方之间资金占用存在未履行相应的决策程序等不规范之处，未收付利息。

(3) 关联方租赁

报告期内，精诚三众、武汉恒威、武汉恒誉、国威投资分别向公司租赁暂时闲置的办公楼 306 室、301 室、201 室、209 室，报告期内未收取租金。有限公司阶段对该等租赁未收取租金存在不规范之处，股份公司设立过程中，公司就上述租赁事宜重新签订了合同，约定租金等。租金合同情况如下：

承租方	月租金（元）	起止时间
武汉恒威控制系统工程有限公司	650	2013.01.01-2013.12.31
武汉国威投资控股集团有限公司	500	2013.01.01-2013.12.31
武汉恒誉控制系统工程有限公司	2000	2013.01.01-2013.12.31
武汉精诚三众机械有限公司	1000	2013.01.01-2013.12.31

(三) 关联方往来余额

单位：元

项目	关联方	2012 年 12 月 31 日		2011 年 12 月 31 日	
		金额（元）	占比	金额（元）	占比
应付账款	精诚三众			462,267.96	44.84%

关联方向其他往来余额见上“(2) 关联方资金占用”。

(四) 减少或规范关联交易的安排

有限公司阶段，公司尚未建立完善的关联交易决策制度，公司的关联交易主要包括采购货物，由公司经理层商讨决定；2012 年 7 月，公司召开临时股东大会，对以自有办公楼、厂房及土地为关联方武汉恒誉控制系统工程有限公司在兴业银行股份有限公司中南支行 3500 万元综合授信担保进行了审议，关联股东回避表决，非关联股东对该担保事宜予以追认。

股份公司成立后，公司制定了《关联交易管理制度》，具体规定了关联交易的审批程序，公司管理层将严格按照公司章程和《关联交易管理制度》的规定，在未来的关联交易实践中履行相关的董事会或股东大会审批程序或其它相应的决策程序。

关联交易管理制度主要规定如下：“

第十一条 公司与控股股东及其他关联人的资金往来,应当遵守以下规定:

(一) 控股股东及其他关联人与公司发生的经营性资金往来中, 应当严格限制占用公司资金。控股股东及其他关联人不得要求公司为其垫支工资、福利、保险、广告等期间费用, 也不得互相代为承担成本和其他支出;

(二) 公司不得以下列方式将资金直接或间接地提供给控股股东及其他关联人使用:

- 1、无偿地拆借公司的资金给控股股东及其他关联人使用;
- 2、委托控股股东及其他关联人进行投资活动;
- 3、为控股股东及其他关联人开具没有真实交易背景的商业承兑汇票;
- 4、代控股股东及其他关联人偿还债务。

第二十二条 公司与关联人之间的关联交易应签订书面协议, 由关联双方签署或加盖公章后生效。

第二十三条 公司为关联人提供担保的, 不论数额大小, 均应当由董事会审议通过后提交股东大会审议。

公司为持股百分之五以下的股东提供担保的, 参照前款规定执行, 该股东应当在股东大会上回避表决。

第二十四条 公司与关联人进行第十条第(十一)项至第(十四)项所列的与日常经营相关的关联交易事项, 应当按照下述规定进行履行相应审议程序:

(一) 对于经股东大会或者董事会审议通过且正在执行的日常关联交易协议, 如果协议在执行过程中主要条款发生重大变化或者协议期满需要续签的, 公司应当将新修订或者续签的日常关联交易协议, 根据协议涉及的总交易金额提交股东大会或者董事会审议, 协议没有具体总交易金额的, 应当提交股东大会审议。

(二) 对于前项规定之外新发生的日常关联交易, 公司应当与关联人订立书面协议, 根据协议涉及的总交易金额提交股东大会或者董事会审议, 协议没有具体总交易金额的, 应当提交股东大会审议。

(三) 公司每年新发生的各类日常关联交易数量较多, 需要经常订立新的日常关联交易协议等, 难以按照前项规定将每份协议提交股东大会或者董事会审议的, 可以按类别对本公司当年度将发生的日常关联交易总金额进行合理预计, 公司实际执行中超出预计总金额的, 应当根据超出量重新提请股东大会或

者董事会审议。

第二十六条 公司关联交易的决策权限如下：

（一）股东大会审议批准交易金额超过 200 万元（不含 200 万元）或超过公司最近一期经审计净资产 5%（不含 5%）的单项关联交易（含与同一关联人在连续 12 个月内的累计金额，下同）；

（二）董事会审议批准公司与关联方之间金额在 200 万元以下（含 200 万元）或在公司最近经审计净资产值 5%以下（含 5%）的关联交易事项（公司提供担保除外）。

关联交易协议有效期内，因生产经营或不可抗力力的变化导致必须终止或修改有关关联交易协议或合同时，终止或变更原协议的法律文书应当按照最新的交易金额和本制度所确定的权限和程序审议确认后签署”。

十一、提请投资者关注的财务报表附注中的期后事项、或有事项及其他重要事项

2013 年 3 月 9 日，股份公司（筹）召开创立大会暨第一次股东大会，同意以公司截至 2012 年 12 月 31 日止经审计的净资产 45,288,254.00 元按照 1.00641:1 的折股比例折合股本人民币 45,000,000.00 万元，折合股份的每股面值为人民币 1 元，净资产折股后剩余部分 288,254.50 元计入资本公积，国威有限整体变更为股份公司。

2013 年 3 月 15 日，股份公司取得了武汉市工商行政管理局颁发注册号为 420115000010732 的《企业法人营业执照》，股份公司正式成立，注册资本 4,500.00 万元。

十二、报告期内资产评估情况

2013 年 2 月 3 日，湖北万信资产评估有限公司对武汉国威重型机械制造有限公司整体变更为股份公司的事宜进行了评估，并出具了鄂万信评报字[2013]第 003 号《资产评估报告书》。该次资产评估采用资产基础法对国威有限的整体资产价值进行了评估。评估结果为：截至评估基准日 2012 年 12 月 31 日，国威有限的资产总额账面价值为 6,794.63 万元，评估值为 8,183.92 万元，增值

率为 20.45%；负债总额账面价值为 2,265.80 万元，评估值为 2,265.80 万元，无增值；净资产账面价值为 4,528.83 万元，评估值为 5,918.12 万元，增值率为 30.68%。

具体评估情况如下：

单位：万元

项目	账面价值	评估价值	增减值	增值率%
	A	B	C=B-A	D=C/A*100%
流动资产	2,540.82	2,540.82	-	-
非流动资产	3,915.29	5,304.58	1,389.29	35.48
固定资产	2,957.05	4,070.64	1,113.59	37.66
无形资产	776.02	1,051.72	275.70	35.53
开发支出	177.80	177.80	-	-
递延所得税资产	4.42	4.42	-	-
资产总计	6,456.11	7,845.40	1,389.29	21.52
流动负债	1,938.20	1,938.20	-	-
非流动负债	327.60	327.60	-	-
负债合计	2,265.80	2,265.80	-	-
净资产	4,528.83	5,918.12	1,389.29	30.68

本次评估净资产评估增值 1,389.29 万元，增值率为 30.68%，主要增值原因是：（1）固定资产评估增值 1,113.59 万元，增值率 37.66%，其中房屋建筑物增值 253.84 万元，增值率 16.87%；机器设备评估增值 859.75 万元，增值率 59.20%。（2）无形资产评估增值 275.70 万元，增值率 35.53%，主要是土地使用权增值所致。

十三、股利分配政策和报告期分配及实施情况

（一）报告期内股利分配政策及实际股利分配情况

1、股利分配政策

公司缴纳所得税后的利润，按下列顺序分配：

- （1）弥补以前年度亏损；

(2) 提取法定盈余公积金。法定盈余公积金按税后利润的 10% 提取，盈余公积金达到注册资本 50% 时不再提取；

(3) 提取任意盈余公积金；

(4) 分配股利。公司董事会提出预案，提交股东大会审议通过后实施。

2、报告期的分配情况

报告期内，未发生股利分配事项。

(二) 公开转让后的股利分配政策

2013 年 3 月，股份公司 2013 年第一次临时股东大会审议通过了《关于〈武汉国威重型机床股份有限公司章程〉的议案》，有关利润分配的主要规定如下：公司利润分配应重视对投资者的合理投资回报和有利于公司长远发展。公司可以采取现金或者股票方式分配股利。

十四、公司控股子公司或纳入合并报表的其他企业的基本情况

报告期内，公司不存在控股子公司或纳入合并报表的其他企业。

十五、特有风险提示

(一) 经济波动的风险

全球金融危机以来，国际经济形势复杂多变，经济复苏有着很强的不确定性，机床行业所处的外部经济环境也更为复杂。国际方面，经济的下滑导致各国企业部门采购预算的减少，一方面突显了我国机床性价比的优势，但另一方面也增大了国外同类企业在我国的市场投入力度。在国内方面，由于经济刺激政策的推出，固定资产投资减少，机械设备需求放缓。公司主要产品为数控铣镗床、数控滚铣齿机、数控龙门移动式镗铣床等，下游行业包括汽车、钢铁、铁路、电力设备、交通基础设施、电网、航空航天、军工等。公司所处行业与我国国民经济整体发展状况具有较强的相关性，经济波动直接影响对公司产品的市场需求。

公司定期或不定期对宏观经济形势做出分析和预判，通过对经济形势的判断，如果出现经济波动，公司可加大对专机、通用机械市场的开发，扩充产品领域，选取相对景气的下游行业客户来应对经济波动风险。

(二) 政策变动的风险

机床是装备制造业的工作母机，机床行业为装备制造业提供生产设备。为

了应对全球金融危机，国家采取了多种政策来扩大内需、保持经济增长。其中包括加快铁路、公路和机场等重大基础设施建设，这些政策将在很大程度上拉动了机床的市场需求。目前公司所属的机床行业受到国家产业政策的积极推动，国家已先后出台了《国务院关于加快振兴装备制造业的若干意见》、《中华人民共和国国民经济和社会发展第十一个五年规划纲要》、《国家数控机床产业发展专项规划》（草案）等扶持政策，后续配套政策亦将陆续出台。但如果经济形势发生变化，存在以上各种扶持政策发生变化的风险。

国家对装备制造业政策还是采取扶持政策，预计在近几年内该政策不会出现变化。目前公司的各项费用较小，各种设计能力、应变能力都较强，如机床产品市场不景气，预计会出现再生产（大修改造、数控改造）市场的繁荣，这些收入足以应付日常费用开销。

（三）人力资源风险

公司所生产的产品属于附加值较高、有一定技术要求的产品。公司的核心竞争力也主要来自于产品的设计、研发和销售。虽然，经过近年来的快速发展，公司形成了一支稳定的高素质员工队伍，员工结构合理。随着公司业务的发展，公司所从事的高端数控机床业务需要大量的中高级研发、营销、管理等各类人才，而各类人才的引进、磨合、激励、提升需要一定的时间和过程。如果公司的人才引进和培养跟不上公司的发展速度，则将一定程度上影响公司的未来持续发展。

公司目前为留住核心员工的主要管理措施为：1、核心团队持有控股股东股份及适当的年薪；2、亲情化管理；如对公司各级管理层及核心技术人员，在工作、生活等方面的各种困难，均给与全力以赴的帮助；3、公司建立的发展目标与核心技术人员间正相关性，有利于稳定团队及各项技术传承；4、深化品牌效应，增强公司文化建设，已有竞争力的薪酬加上良好的公司口碑吸引人才。

（四）财务风险

2011年、2012年，公司经营活动中现金流量净额分别为10,186,441.08元、-8,512,756.41元，公司经营活动获取现金能力不稳定，另一方面，公司机床产品单位价值较高，制造周期较长，经营资金占用较大。如公司不能短期内改善

经营活动现金流量，仅依靠原有股东资金投入或银行贷款满足公司发展需要，将会面临较高的资金短缺风险或财务风险。

一方面，公司将在经营上采取相关措施防范该风险，具体为：加大市场开拓，增加公司品牌，从而提升公司议价能力；结合行业经营的特点，增强财务管理，通过加强合同回款管理，改善现金流。另一方面，通过发展银行信用借款能力，满足临时性资金周转需要；通过进入资本市场，寻找适当的战略合作者，通过增资或则并购等方式增强公司经营和抵抗风险能力。

（五）公司房产、土地使用权为关联方抵押担保可能导致经营的风险

2011年6月，公司以自有办公楼、厂房及土地为关联方武汉恒誉控制系统工程有限公司在兴业银行股份有限公司中南支行3500万元综合授信担保，抵押登记期限自2011年6月至2013年6月。该系列资产构成公司生产经营的主要场所，为公司的重要经营要素。2012年7月，有限公司股东会对该担保进行了追认。公司实际控制人王朝晖出具承诺，承诺为武汉恒誉控制系统工程有限公司清偿上述贷款承担连带无限责任。关联方武汉恒誉控制系统工程有限公司出具承诺函，确认其财务状况良好，具有还款能力，并承诺按期还款。但是，目前距其所担保贷款到期日仍有不到1个月，虽上述担保因收取担保费且由实际控制人提供信用担保，未影响公司上述资产占有、控制和使用，但客观上该贷款仍存在不能按时偿还的可能，从而影响本公司的该系列资产权利，给公司经营带来影响。截止到2013年6月18日，还余未到期的银行承兑汇票敞口74万元尚未归还。

通过监控被担保经营活动，以及由武汉恒誉、公司实际控制人承诺承担还款责任的等方式降低担保的风险。公司实际控制人王朝晖出具承诺，承诺为武汉恒誉控制系统工程有限公司清偿上述贷款承担连带无限责任。关联方武汉恒誉控制系统工程有限公司出具承诺函，确认其财务状况良好，具有还款能力，并承诺按期还款。

（六）原材料价格变动风险

原材料价格波动风险从金切机床行业的成本结构看，钢铁价格波动对行业成本影响较大，其他成本因素相对稳定。机床制造所需铁主要集中在床身和立柱上，它们占了机床绝大部分的重量。机床床身和立柱绝大部分由灰口铸铁做成，多

是收购废钢然后通过自己的铸造车间铸造出各种大件和小件，以用于进一步的加工。同时机床制造企业还需要采购一部分功能部件，这类功能部件也需要用到钢材。根据公司所产产品的成本情况来看机床床身铸件、机械约占成本的20%-50%左右。如果钢材价格上升将对公司的产品的毛利造成一定的负面影响

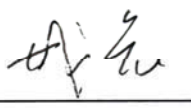
(此页无正文, 为签字盖章页):

董事签字:


王朝晖


吴正先


熊前国


戴晨


方正川

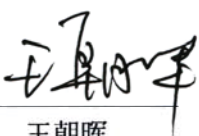
监事签字:

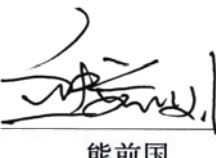

余仲元

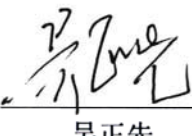

严进


王新汉

高级管理人员签字:

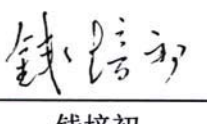

王朝晖

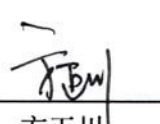

熊前国


吴正先


戴晨


张跃欣


钱培初


方正川


徐海斌



第五节 有关声明

一、主办券商声明

本公司已对公开转让说明书进行了核查，确认不存在虚假记载、误导性陈述或重大遗漏，并对其真实性、准确性和完整性承担相应的法律责任。

法定代表人：



项目负责人



项目小组成员：



主办券商：长江证券股份有限公司



2013年6月18日

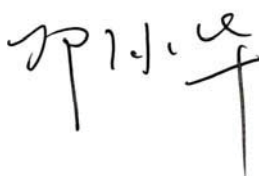
二、律师事务所声明

本机构及经办律师签字已阅读公开转让说明书，确认公开转让说明书与本机构出具的法律意见书无矛盾之处。本机构及经办人员对申请挂牌公司在公开转让说明书中引用的法律意见书的内容无异议，确认公开转让说明书不致因上述内容而出现虚假记载、误导性陈述或重大遗漏，并对其真实性、准确性和完整性承担相应的法律责任。

负责人：



经办律师：

律师事务所（盖章）：



2013 年 6 月 18 日

三、会计师事务所声明

本机构及签字注册会计师签字已阅读公开转让说明书，确认公开转让说明书与本机构出具的审计报告无矛盾之处。本机构及经办人员对申请挂牌公司在公开转让说明书中引用的审计报告的内容无异议，确认公开转让说明书不致因上述内容而出现虚假记载、误导性陈述或重大遗漏，并对其真实性、准确性和完整性承担相应的法律责任。

负责人：



签字注册会计师：



会计师事务所（盖章）：



2013年6月18日

四、评估师事务所声明

本机构及签字注册资产评估师已阅读公开转让说明书，确认公开转让说明书与本机构出具的资产评估报告无矛盾之处。本机构及经办人员对申请挂牌公司在公开转让说明书中引用的资产评估报告的内容无异议，确认公开转让说明书不致因上述内容而出现虚假记载、误导性陈述或重大遗漏，并对其真实性、准确性和完整性承担相应的法律责任。

负责人：



签字注册资产评估师：



评估师事务所（盖章）：



2013年6月18日

第六节 附件

- 一、主办券商推荐报告
- 二、财务报表及审计报告
- 三、法律意见书
- 四、公司章程
- 五、全国股份转让系统公司同意挂牌的审查意见及中国证监会核准文件
- 六、其他与公开转让有关的重要文件

