

# 北京普瑞塞特物联科技股份有限公司

## 股份报价转让说明书



### 推荐主办券商



申银万国证券股份有限公司

二〇一二年十二月

# 目 录

目 录.....	i
释 义.....	1
第一章 声明.....	3
第二章 风险及重大事项提示.....	4
一、家族控制风险.....	4
二、公司治理风险.....	4
三、单一客户依赖风险.....	4
四、盈利能力下滑风险.....	4
五、税收政策风险.....	5
第三章 批准试点和推荐备案情况.....	6
一、北京市人民政府批准公司进行股份报价转让试点情况.....	6
二、推荐主办券商推荐及协会备案情况.....	6
第四章 股份挂牌情况.....	7
一、股份代码、股份简称、挂牌日期.....	7
二、公司股份总额及分批进入代办股份转让系统转让时间和数量.....	7
第五章 公司基本情况.....	8
一、基本情况.....	8
二、历史沿革.....	8
三、主要股东情况.....	13
四、公司员工情况.....	14
五、公司组织结构.....	15
六、公司内部组织结构.....	15
第六章 公司董事、监事、高级管理人员及核心技术人员.....	16
一、公司董事、监事、高级管理人员及核心技术人员基本情况.....	16
二、公司与上述人员签订合同情况及为稳定上述人员已采取和拟采取的措施.....	18
三、董事、监事、高级管理人员及核心技术人员持股情况.....	19
第七章 公司业务和技术情况.....	20
一、公司业务情况.....	20
二、公司主要产品的技术含量、可替代性.....	23
三、公司所处行业基本情况.....	25
四、公司面临的主要竞争状况.....	30
五、公司的知识产权.....	31

六、核心技术情况.....	33
七、研究开发情况.....	33
八、前五名主要供应商及客户情况.....	34
<b>第八章 公司业务发展目标及其风险因素.....</b>	<b>38</b>
一、未来两年的发展计划.....	38
二、可能对公司业绩和持续经营产生不利影响的因素及其应对措施.....	39
<b>第九章 公司治理.....</b>	<b>43</b>
一、公司管理层关于公司治理情况的说明.....	43
二、公司对外担保、重大投资、委托理财、关联方交易等重要事项决策和执行情况.....	45
三、同业竞争情况.....	45
四、公司最近两年存在的违法违规及受处罚情况.....	48
五、管理层的诚信情况.....	50
<b>第十章 公司财务会计信息.....</b>	<b>51</b>
一、最近两年及一期的审计意见、主要财务报表.....	51
二、最近两年及一期的主要财务指标.....	63
三、报告期利润形成的有关情况.....	63
四、公司的主要资产情况.....	67
五、公司重大债务情况.....	75
六、股东权益情况.....	78
七、关联方、关联方关系及重大关联方交易情况.....	78
八、需提醒投资者关注财务报表附注中的期后事项、或有事项及其他重要事项.....	80
九、股利分配政策和最近两年及一期分配及实施情况.....	81
十、控股子公司的基本情况.....	81
十一、管理层对公司最近两年财务状况、经营成果和现金流量的分析.....	82
<b>第十一章 备查文件.....</b>	<b>84</b>
一、公司章程.....	84
二、审计报告.....	84
三、法律意见书.....	84
四、北京市人民政府出具的公司股份报价转让试点资格确认函.....	84

## 释 义

本股份报价转让说明书中，除非另有说明，下列简称具有如下含义：

有限公司	指	北京普瑞塞特控制系统科技有限公司
公司、本公司、股份公司	指	北京普瑞塞特物联科技股份有限公司
湖南中联重科	指	湖南中联重科履带起重机有限公司。系中联重科股份有限公司全资子公司，中联重科股份有限公司于 2011 年 10 月由“长沙中联重工科技发展股份有限公司”更名而来。
徐工集团	指	徐州工程机械集团有限公司
三一重工	指	三一重工股份有限公司
推荐主办券商、申银万国	指	申银万国证券股份有限公司
《公司法》	指	指 2005 年 10 月 27 日通过，并于 2006 年 1 月 1 日起施行的《中华人民共和国公司法》
三会	指	股东（大）会、董事会、监事会
“三会”议事规则	指	《股东大会议事规则》、《董事会议事规则》、《监事会议事规则》
物联网	指	通过射频识别、红外感应器、全球定位系统、激光扫描器等信息传感设备，在 3G 的平台上使用 TD-SCDMA、WCDMA、CDMA2000 成果和协议，把任何物品与互联网相连接，进行信息交换和通信，以实现智能化识别、定位、跟踪、监控和管理的一种网络概念。
力矩限制器	指	独立的完整的计算机信息技术安全系统，能自动检测起重机吊载质量及起重臂角度、长度，实时的计算出其额定载重量和实际载荷、工作半径和实时判断是否工作在安全区域，一旦发现有超载不安全的迹象，系统及时切断不安全的操作动作和不安全的操作指令，并发出报警。另外还具有黑匣子功能，自动记录作业时的危险工况，为事故分析处理提供依据。
PLC	指	Programmable Logic Controller 的简写，即可编程逻辑控制器。新型的 PLC 集成先进的电子技术、控制技术和计算机技术，通过其内部存储程序，执行逻辑运算、顺序控制、定时、计数与复杂化、智能化的分析计算，并通过数字或模拟式输入/输出控制各种类型的机械或生产过程。已在全天候条件下替代了工业控制计算机和普通计算机控制系统。

CAN	指	CAN 是 Controller Area Network 的缩写，是 ISO 国际标准的串行通信协议。在当前的汽车产业中，出于对安全性、舒适性、方便性、低公害、低成本的要求，各种各样的电子控制系统被开发了出来。由于这些系统之间通信所用的数据类型及对可靠性的要求不尽相同，由多条总线构成的情况很多，线束的数量也随之增加。为适应“减少线束的数量”、“通过多个 LAN，进行大量数据的高速通信”的需要，1986 年德国电气商博世公司开发出面向汽车的 CAN 通信协议。此后，CAN 通过 ISO11898 及 ISO11519 进行了标准化，现在在欧洲已是汽车网络的标准协议。CAN 的高性能和可靠性已被认同，并被广泛地应用于工业自动化、船舶、医疗设备、工业设备等方面。现场总线是当今自动化领域技术发展的热点之一，被誉为自动化领域的计算机局域网。它的出现为分布式控制系统实现各节点之间实时、可靠的数据通信提供了强有力的技术支持。
GPRS	指	通用分组无线服务技术（General Packet Radio Service）的简称，它是 GSM 移动电话用户可用的一种移动数据业务。GPRS 可说是 GSM 的延续。GPRS 和以往连续在频道传输的方式不同，是以封包（Packet）式来传输，因此使用者所负担的费用是以其传输资料单位计算，并非使用其整个频道，理论上较为便宜。GPRS 的传输速率可提升至 56 Kbps 甚至 114Kbps。
ARM	指	全称 Advanced RISC Machines。目前，采用 ARM 技术知识产权（IP）核的微处理器，即我们通常所说的 ARM 处理器，已遍及工业控制、消费类电子产品、通信系统、网络系统、无线系统等各类产品市场。ARM 公司是专门从事基于 RISC 技术芯片设计开发的公司，作为知识产权供应商，本身不直接从事芯片生产，靠转让设计许可由合作公司生产各具特色的芯片，世界各大半导体生产商从 ARM 公司购买其设计的 ARM 微处理器核，根据各自不同的应用领域，加入适当的外围电路，从而形成自己的 ARM 微处理器芯片进入市场。ARM 处理器的优势主要在于：高性能、低功耗、低价格。ARM 针对嵌入式应用，在满足性能要求的前提下，力求最低的功率消耗。ARM 结构的优点是能兼顾到性能、功耗、代码密度、价格等几个方面，而且做得比较均衡。在性能/功耗比（MIPS/W）方面，ARM 处理器具有业界领先的性能。
GSM	指	GSM 是全球移动通信系统（Global System For Mobile Communications）的缩写，由欧洲电信标准组织 ETSI 制订的一个数字移动通信标准。
3G 技术	指	第三代移动通信技术（3rd-generation, 3G），是指支持高速数据传输的蜂窝移动通讯技术。3G 服务能够同时传送声音及数据信息，速率一般在几百 kbps 以上。
电力线载波通讯	指	电力载波通讯也称为 PLC，是英文 Power line Communication 的简称。电力载波是电力系统特有的通信方式，电力载波通讯是指利用现有电力线，通过载波方式将模拟或数字信号进行高速传输的技术。电力载波通讯的最大特点：不需要重新架设网络，只要有电线，就能进行数据传递。

注：本股份报价说明书中合计数与各单项加总不符均由四舍五入所致。

## 第一章 声明

公司董事会已批准本股份报价转让说明书，全体董事承诺其中不存在任何虚假记载、误导性陈述或重大遗漏，并对其真实性、准确性、完整性承担个别和连带的法律责任。

## 第二章 风险及重大事项提示

公司特别提醒投资者注意下列风险及重大事项:

### 一、家族控制风险

公司为黄培、黄正清、孙筱科、黄艾艾共同控制，四人合计持有公司 100%股份，其中黄培担任公司董事长，黄艾艾担任公司总经理，且股东之间为亲属关系(黄正清、孙筱科为夫妻关系，黄培与黄艾艾为兄妹关系，系黄正清、孙筱科子女)。

尽管公司已经建立起了较为完善的法人治理结构和健全的规章制度，并且引入了两名外部董事和两名外部监事，但如果黄培、黄正清、孙筱科、黄艾艾通过其在公司中的控制地位，对公司施加影响并做出不利于公司未来中小股东的决策，则可能给公司经营和中小股东带来风险。

### 二、公司治理风险

股份公司成立后，公司建立了由股东大会、董事会、监事会和高级管理层组成的公司治理结构，制定了较为完备的《公司章程》、“三会”议事规则、《关联交易管理办法》等规章制度，明确了“三会”的职责划分。但股份公司成立时间较短，特别是公司在代办股份转让系统挂牌后，将对公司治理提出了更高的要求，而公司管理层对相关制度的完全理解和全面执行将有个过程。因此，短期内公司治理仍存在不规范的风险。

### 三、单一客户依赖风险

最近两年及一期，公司对单一客户湖南中联重科的销售收入占当期主营业务收入总额的比例均超过 80%。虽然该事项符合公司所处行业特点，且公司与湖南中联重科保持了长期稳定、密切的合作关系，供应商地位被取代的风险很小。另外公司未来主营业务收入将部分来源于路灯与景观灯远程智能控制系统，但若下游起重机行业发生不可预测的重大不利变化，或者客户引入新的供应商，将对公司盈利能力产生较大的不利影响。

### 四、盈利能力下滑风险

公司 2010 年的净资产收益率为 41.94%，2011 年为 7.80%，2012 年 1-6 月为-1.73%，呈现逐年下降趋势。主要原因是受到宏观经济环境影响，国内工程机械行业发展放缓，

起重机械销售量下滑，公司的起重机械控制系统产品销售量也因此下降。同时，从 2011 年到 2012 年上半年公司开始开发路灯及景观灯照明控制系统，并产生一些研发费用和前期市场开发费用，人员工资及办公费用等日常营业费用也持续上升，导致 2011 年和 2012 年上半年的销售费用和管理费用均较 2010 年有所上升。报告期内公司净利润有较大幅度的下降，2010 年度净利润为 314 万元、2011 年度为 63 万元、2012 年 1-6 月为负的 14 万元，公司存在盈利能力下滑的风险。

## 五、税收政策风险

公司于2009年6月12日取得了北京市科学技术委员会、北京市财政局、北京市国家税务局、北京市地方税务局四部门批准颁发的《高新技术企业证书》[证书编号GR200911000333]，有效期为三年，按照相关规定减按15%的税率征收企业所得税。公司上述高新技术企业证书已于2012年6月期满，目前公司已通过高新技术企业复审并已过公示期，但新的高新技术企业证书尚未颁发。未来，如若国家调整相关税收优惠政策，或公司不能再次通过复审，公司将恢复执行25%的企业所得税税率。无法获得企业所得税税收优惠将给公司的税负、盈利带来一定程度影响。



## 第三章 批准试点和推荐备案情况

### 一、北京市人民政府批准公司进行股份报价转让试点情况

根据《中关村科技园区非上市股份有限公司申请股份报价转让试点资格确认办法》的规定和公司 2012 年第二次临时股东大会决议，公司向北京市中关村科技园区管理委员会递交了公司进入代办股份转让系统进行股份报价转让的申请。2012 年 9 月 25 日，中关村科技园区管理委员会以中科园函[2012]359 号文，出具了《关于同意北京普瑞塞特物联科技股份有限公司申请进入证券公司代办股份转让系统进行股份报价转让试点的函》，确认公司具备股份报价转让试点企业资格。

### 二、推荐主办券商推荐及协会备案情况

申银万国作为公司的推荐主办券商，对公司进行了尽职调查和内部审核。申银万国内核小组经审核、表决通过，同意推荐公司在代办股份转让系统挂牌，并出具了《申银万国证券股份有限公司推荐北京普瑞塞特物联科技股份有限公司股份进入代办股份转让系统报价转让的推荐报告》。2012 年 10 月 25 日，申银万国向证券业协会报送了推荐公司挂牌的备案文件。

2012 年 12 月 5 日，证券业协会出具了《关于推荐北京普瑞塞特物联科技股份有限公司挂牌报价文件的备案确认函》（中证协函[2012]770 号），对申银万国报送的推荐公司挂牌文件予以备案。

## 第四章 股份挂牌情况

### 一、股份代码、股份简称、挂牌日期

股份简称：普瑞物联

股份代码：430185

挂牌日期：2012年12月28日

### 二、公司股份总额及分批进入代办股份转让系统转让时间和数量

公司股份总额为700万股。

《公司法》第一百四十二条规定：“发起人持有的本公司股份，自公司成立之日起一年内不得转让。公司公开发行股份前已发行的股份，自公司股票在证券交易所上市交易之日起一年内不得转让。公司董事、监事、高级管理人员在任职期间每年转让的股份不得超过其所持有本公司股份总数的百分之二十五；所持本公司股份自公司股票上市交易之日起一年内不得转让。上述人员离职后半年内，不得转让其所持有的本公司股份。公司章程可以对公司董事、监事、高级管理人员转让其所持有的本公司股份作出其他限制性规定”。

《试点办法》第十五条规定：“非上市公司控股股东及实际控制人挂牌前直接或间接持有的股份分三批进入代办系统转让，每批进入的数量均为其所持股份的三分之一。进入的时间分别为挂牌之日、挂牌期满一年和两年。控股股东和实际控制人依照《中华人民共和国公司法》的规定认定”。

股份公司成立于2012年9月13日，截至本股份报价转让说明书签署日，公司发起人持股尚不满一年。

综上所述，股份公司在设立满一年之前，无可报价转让股份。符合条件的股份将于股份公司设立满一年之日起进入代办股份转让系统进行股份报价转让。

## 第五章 公司基本情况

### 一、基本情况

中文名称：北京普瑞塞特物联科技股份有限公司

英文名称：Precisetech Networks (Beijing), Inc

注册资本：700 万元

法定代表人：黄培

有限公司成立日期：2004 年 11 月 30 日

股份公司成立日期：2012 年 9 月 13 日

住所：北京市海淀区知春路 56 号西区七层

电话：010-62122771

传真：010-62120663

互联网网址：[www.canadapti.com](http://www.canadapti.com)

电子邮箱：[management@canadapti.com](mailto:management@canadapti.com)

董事会秘书：李洪安

信息披露负责人：李洪安

所属行业：信息技术业

主营业务：为工程机械厂商和用户提供工程机械安全智能控制系统、远程智能控制系统；为城市路灯与景观照明提供远程智能控制系统。

经营范围：“许可经营项目：开发、生产起重机械安全保护装置、起重智能控制系统、起重机控制系统配件。一般经营项目：技术咨询、技术服务；应用软件开发；基础软件服务；计算机系统服务；销售起重机械安全保护装置、起重智能控制系统、起重机控制系统配件。（未取得行政认可的项目除外）”。

### 二、历史沿革

#### （一）有限公司成立及第一次缴付出资

北京普瑞塞特物联科技股份有限公司的前身为北京普瑞塞特控制系统科技有限公司。2004 年 11 月 30 日，经北京市工商行政管理局依法登记，有限公司成立。有限公司成立时注册资本为 120 万元，实收资本 30 万元；其余 90 万元分两期缴付，第一期自营

业执照签发之日起半年内缴付 45 万元，第二期自营业执照签发之日起三年内全部缴齐。法定代表人为徐仲华，住所为“北京市海淀区城华园 4 号楼 14-7 号”，经营范围为“法律、行政法规、国务院决定禁止的，不得经营；法律、行政法规、国务院决定规定应经许可的，经审批机关批准并经工商行政管理机关登记注册后方可经营；法律、行政法规、国务院决定未规定许可的，自主选择经营项目开展经营活动”。

2004 年 11 月 25 日，由中国建设银行北京工商大厦支行出具的《交存入资资金报告单》（第二联）显示，黄培、黄正清、孙筱科、黄艾艾已于 2004 年 11 月 25 日各向公司开立的企业注册资本（金）专用帐户交存了货币注册资本 7.5 万元，合计 30 万元。

2004 年 11 月 30 日，北京市工商行政管理局向公司核发了《企业法人营业执照》，执照有效期至 2005 年 5 月 29 日。

公司成立之时股东及出资情况如下表：

序号	姓名	出资形式	认缴金额（万元）	实缴金额（万元）	出资比例（%）
1	黄培	货币资金	30.00	7.50	25.00
2	黄正清	货币资金	30.00	7.50	25.00
3	孙筱科	货币资金	30.00	7.50	25.00
4	黄艾艾	货币资金	30.00	7.50	25.00
合计			120.00	30.00	100.00

公司设立时分期缴付出资及未出具验资报告系根据 2004 年 2 月 15 日起实施的北京市工商局颁布的《北京市工商局改革市场准入制度优化经济发展环境若干意见》之规定：“（六）企业注册资本（金）实施分期缴付。企业设立时投资人应当缴付法律、法规规定的最低注册资本（金）数额，其余部分承诺在规定的期限内一次性缴清或分两期缴清。投资人应当在章程中规定注册资本（金）数额、设立时缴付的数额、分期缴付的数额、分期缴付的期限，以及投资人以承诺的全部出资数额对企业承担责任的内容。注册资本（金）的缴付期限最长不得超过三年；（七）注册资本（金）一次性缴付的，应当在企业设立之日起一年内缴付其未缴部分。注册资本（金）分两期缴付的，第一期应当在企业设立之日起六个月内缴付其未缴部分的 50%，第二期应当在企业设立之日起三年内全部缴清；（十三）投资人以货币形式出资的，应到设有‘注册资本（金）入资专户’的银行开立‘企业注册资本（金）专用帐户’交存货币注册资本（金）。工商行政管理机关根据入资银行出具的《交存入资资金凭证》确认投资人缴付的货币出资数额”。

## （二）有限公司第二次缴付出资

2005年5月26日，由中国建设银行北京工商大厦支行出具的《交存入资资金报告单》（第二联）显示，孙筱科、黄培、黄艾艾、黄正清已于2005年5月26日各向公司开立的企业注册资本（金）专用帐户交存了货币注册资本11.25万元，合计45万元。

2005年5月27日，北京市工商行政管理局向公司换发了《企业法人营业执照》，执照有效期至2007年11月29日。

上述缴付完成后，公司股东及出资情况如下表：

序号	姓名	出资形式	认缴金额（万元）	实缴金额（万元）	出资比例（%）
1	黄培	货币资金	30.00	18.75	25.00
2	黄正清	货币资金	30.00	18.75	25.00
3	孙筱科	货币资金	30.00	18.75	25.00
4	黄艾艾	货币资金	30.00	18.75	25.00
合计			120.00	75.00	100.00

## （三）有限公司经营范围变更和第一次住所变更

2006年8月30日，有限公司召开股东会，会议决议：同意变更地址为西直门北大街43号2号楼219室；同意变更经营范围为“起重机械安全保护装置的开发、生产、销售，起重机械智能控制系统的开发、生产和销售，起重机械控制系统配件的生产和销售”。

2006年9月27日，北京市工商行政管理局海淀分局向公司换发了《企业法人营业执照》，其中经营范围为“开发、生产、销售起重机械安全保护装置、起重机械智能控制系统、起重机械控制系统配件”，执照有效期至2007年11月29日。

## （四）有限公司第三次缴付出资及第二次变更住所

2007年11月8日，有限公司召开股东会，会议决议：同意变更地址为四道口路11号银辰大厦906室。

2007年11月28日，由中国银行万泉河支行出具的《中国银行北京分行交存入资资金凭证（2）》，显示孙筱科、黄培、黄艾艾、黄正清已于2007年11月28日分别向公司开立的企业入资专用帐户交存了货币注册资本11.25万元，合计45万元。

2007年11月28日，北京永勤会计师事务所有限公司出具《验资报告》（永勤验字[2007]第1578号），验证上述入资已到位。至此公司注册资本已缴足。

2007年12月3日，北京市工商行政管理局海淀分局向公司换发了《企业法人营业执照》，执照有效期至2024年11月29日，实收资本120万元。

注册资本缴足后公司股东及出资情况如下表：

序号	姓名	出资形式	出资额（万元）	出资比例（%）
1	黄培	货币资金	30.00	25.00
2	黄正清	货币资金	30.00	25.00
3	孙筱科	货币资金	30.00	25.00
4	黄艾艾	货币资金	30.00	25.00
合计			120.00	100.00

有限公司上述分期出资行为及验资事项虽与当时的公司法的规定不符，但符合北京市工商局的规定，公司的出资真实、有效。

#### （五）有限公司第三次变更住所

2008年9月27日，有限公司召开股东会，会议决议：同意变更地址为中关村大街11号9层937号。

2008年11月12日，北京市工商行政管理局海淀分局向公司换发了《企业法人营业执照》。

#### （六）有限公司第四次变更住所

2009年7月28日，有限公司召开股东会，会议决议：同意地址变更为海淀区知春路56号西区七层。

2009年8月10日，北京市工商行政管理局海淀分局向公司换发了《企业法人营业执照》。

#### （七）整体变更为股份有限公司

2012年8月12日，有限公司召开股东会，一致同意公司以2012年6月30日为整体变更基准日，以经审计的账面净资产797.87万元【(2012)中磊(审C)字第776号《审计报告》】，按照1:0.8773的比例折合股本为700万元，整体变更为股份有限公司，净资产扣除股本后的余额97.87万元计入资本公积。各股东在股份公司中的持股比例按整体变更前各股东的出资比例维持不变。公司名称拟变更为“北京普瑞塞特物联科技股份有限公司”，法定代表人拟变更为黄培。

2012年8月12日,各发起人签署了设立北京普瑞塞特物联科技股份有限公司的《发起人协议》。

经中铭国际资产评估(北京)有限责任公司评估并出具中铭评报字[2012]第0035号《资产评估报告书》,在评估基准日2012年6月30日,北京普瑞塞特控制系统科技有限公司净资产为865.80万元。

2012年8月27日,中磊会计师事务所有限责任公司出具中磊验字[2012]第0055号《验资报告》,验证了股份公司股本700万元已全部到位。

2012年8月27日,公司各发起人依法召开了股份公司创立大会暨2012年第一次临时股东大会,通过了股份公司章程,选举了公司第一届董事会及第一届监事会成员。

2012年9月13日,北京市工商行政管理局海淀分局对股份公司的成立予以登记,公司领取了《企业法人营业执照》(注册号:110108007804790)。

至此,股份公司股权结构如下:

序号	股东	持股数量(万股)	持股比例(%)	出资方式
1	黄培	175.00	25.00	净资产
2	黄正清	175.00	25.00	净资产
3	孙筱科	175.00	25.00	净资产
4	黄艾艾	175.00	25.00	净资产
合计		700.00	100.00	——

#### (八) 股份公司变更经营范围

股份公司于2012年10月19日递交了经营范围变更登记申请文件,经营范围拟变更为“软件开发、信息系统集成服务、信息技术咨询服务;开发、生产、销售起重机械安全保护装置、起重机智能控制系统、起重机控制系统配件”,该事项已经2012年9月25日召开的第一届董事会第三次会议和2012年10月11日召开的2012第三次临时股东大会审议通过。

2012年10月22日,北京市工商行政管理局海淀分局向公司换发了《企业法人营业执照》,经营范围为“许可经营项目:开发、生产起重机械安全保护装置、起重机智能控制系统、起重机控制系统配件。一般经营项目:技术咨询、技术服务;应用软件开发;基础软件服务;计算机系统服务;销售起重机械安全保护装置、起重机智能控制系统、起重机控制系统配件”。

### 三、主要股东情况

#### (一) 控股股东、实际控制人基本情况

公司股东为4名自然人股东，股东黄正清、孙筱科为夫妻关系，黄培与黄艾艾为兄妹关系，系黄正清、孙筱科的子女；4人各持有公司25%股份，合计持有公司100%股份，该持股比例自有限公司设立时持续至今，且历次股东（大）会、董事会表决均保持一致；其中黄培担任公司董事长，黄艾艾担任公司总经理，黄正清为公司核心技术人员。因此，公司控股股东及实际控制人为包括黄培、黄正清、孙筱科、黄艾艾在内的黄氏家族。

黄培先生，40岁，中国国籍，无境外永久居留权，上海交通大学企业管理专业博士研究生学历，讲师。1997年3月至今于上海交通大学管理学院任讲师；1997年11月至2003年12月于上海达安企业集团公司任战略顾问；2011年10月至2012年9月于北京昀亭信息科技有限公司任执行董事、经理；2004年12月至2012年8月任有限公司战略顾问；现任公司董事长，持有公司25%股份。

黄正清先生，68岁，中国国籍，无境外永久居留权，湖南大学电磁测量技术及仪表专业本科学历，高级工程师。1968年1月至1969年8月于桂林电表厂任工人；1969年9月至1969年12月于湖南衡阳仪表厂任工人；1970年1月至1970年6月，湖南湘西泸溪县知青；1970年7月至2000年8月于湖南省浦沅集团有限公司历任技术员、助理工程师、工程师、高级工程师、主任工程师；2000年9月至2004年8月于长沙浦沅电子安全信息技术开发有限公司任经理；2004年12月至今任公司总工程师。现持有公司25%股份。

孙筱科女士，68岁，中国国籍，无境外永久居留权，高中学历。1978年1月至1989年8月于常德市鼎城区五里小学任教师；1989年9月至1994年8月于浦沅工程机械总厂子弟学校任教师，1994年9月起于长沙市芙蓉路小学任教师，现已退休。现未在公司任职，持有公司25%股份。

黄艾艾女士，37岁，中国国籍，无境外永久居留权，湖南财经学院金融专业本科学历。1997年9月至2000年12月任上海蒲原电子安全信息技术有限公司财务人员；2001年3月至2003年5月任北京奥美广告有限公司流程管理员；2003年10月至2004年12月为加拿大不列颠哥伦比亚省理工学院学生；2005年1月至2012年8月任有限公司财务总监。现任公司董事、总经理，持有公司25%股份。

#### (二) 前十名股东及其持股数量、相互间的关联关系

公司前十名股东及持股数量如下：



序号	股 东	持股数量（万股）	持股比例（%）
1	黄培	175.00	25.00
2	黄正清	175.00	25.00
3	孙筱科	175.00	25.00
4	黄艾艾	175.00	25.00
合计		700.00	100.00

股东黄正清、孙筱科为夫妻关系；黄培与黄艾艾为兄妹关系，系黄正清、孙筱科子女。

#### 四、公司员工情况

截至 2012 年 7 月 31 日，公司共有员工 51 人。具体结构如下：

##### 1、按岗位结构划分

岗位	人数	比例（%）
管理人员	4	7.84
研发人员	12	23.53
市场推广与技术服务人员	24	47.06
财务人员	3	5.88
生产人员	8	15.69
合计	51	100.00

##### 2、按教育程度划分

学历	人数	比例（%）
博士研究生	1	1.96
硕士研究生	3	5.88
本科	14	27.45
大专	14	27.45
中专	19	37.26
合计	51	100.00

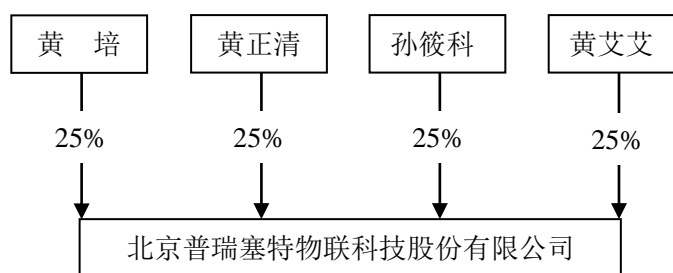
##### 3、按年龄划分

年龄段	人数	比例（%）
-----	----	-------

20-29 岁	30	58.82
30-39 岁	14	27.45
40 岁及以上	7	13.73
合计	51	100.00

## 五、公司组织结构

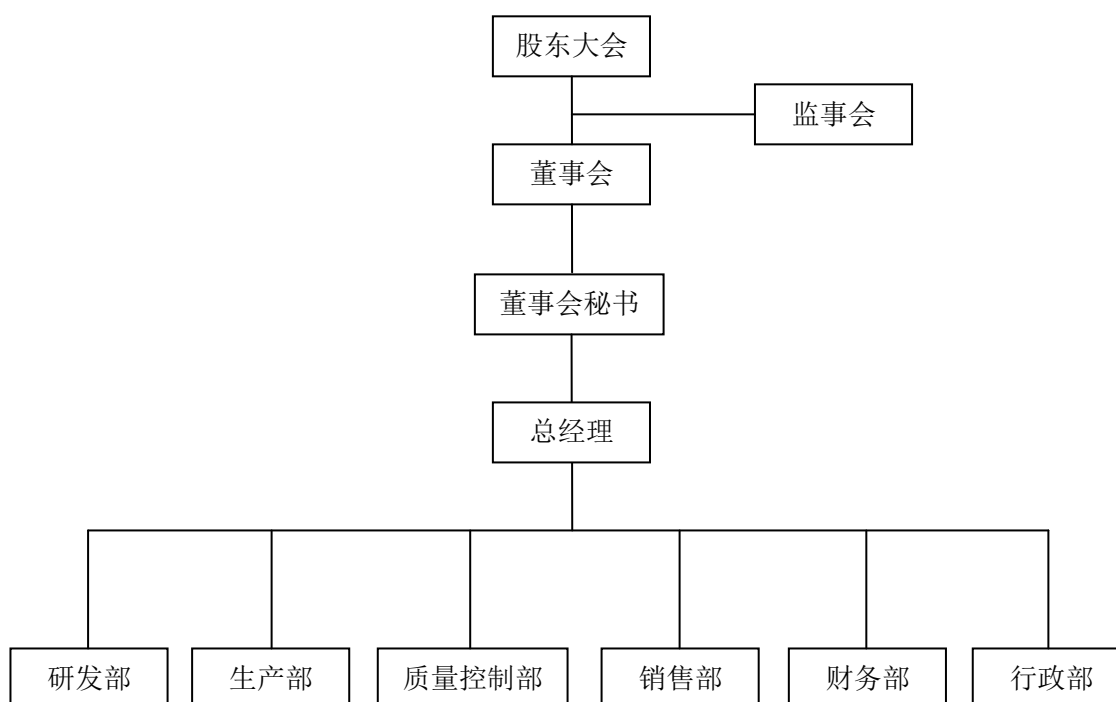
### （一）公司股权结构图



### （二）控股股东、实际控制人所控制的其他企业

截至本股份报价转让说明书签署之日，公司控股股东、实际控制人未控制其他企业。

## 六、公司内部组织结构



## 第六章 公司董事、监事、高级管理人员及核心技术人员

### 一、公司董事、监事、高级管理人员及核心技术人员基本情况

#### (一) 公司董事

1、黄培先生，现任公司董事长，任期三年，自2012年8月27日至2015年8月26日，基本情况详见本股份报价转让说明书第五章之“三、主要股东情况”之“(一) 控股股东、实际控制人基本情况”。

2、黄艾艾女士，现任公司董事、总经理，任期三年，自2012年8月27日至2015年8月26日，基本情况详见本股份报价转让说明书第五章之“三、主要股东情况”之“(一) 控股股东、实际控制人基本情况”。

3、徐仲华先生，37岁，中国国籍，无境外永久居留权，湖南财经学院经济信息管理专业本科学历。1997年7月至1999年7月于中国计算机软件技术与服务总公司任项目经理；1999年7月至今于北京奥美互动咨询有限公司任技术总监；2004年11月至2012年8月于有限公司任执行董事、经理。现任公司董事，任期三年，自2012年8月27日至2015年8月26日。

4、朱曦女士，45岁，中国国籍，无境外永久居留权，上海交通大学安泰管理学院工商管理专业博士研究生学历，高级经济师。1989年9月至1993年8月于江苏南京汽车制造厂任助理工程师；1997年4月至2004年8月于上海交通大学安泰管理学院任讲师；2004年9月至今于申银万国证券股份有限公司历任收购兼并总部项目经理、客户资产管理总部市场营销员、博士后工作站首席研究员。现任公司董事，任期三年，自2012年8月27日至2015年8月26日。

5、徐飙先生，44岁，中国籍，无境外永久居留权，上海交通大学工业管理工程专业硕士研究生学历。1990年8月至1995年4月于广州市鸿翔影视有限公司北京分公司任经理；1995年5月至2000年12月于大藏文化传播公司任总经理；1996年4月至2004年1月，北京工业大学经管学院教师；2001年1月至2003年12月，北京商情咨询管理顾问公司合伙人；2004年2月至2006年5月于中美大都会人寿保险有限公司北京分公司任营业处经理；2006年8月至2008年2月于中美大都会人寿保险有限公司辽宁分公司任顾问行销副总；2008年3月至2009年3月于中美大都会人寿保险有限公司大连分公司任总经理；2009年4月至2010年10月于华夏人寿保险股份有限公司北京分公司任

副总经理；2011年4月至今于北京商情咨询管理集团公司任副总经理。现任公司董事，任期三年，自2012年8月27日至2015年8月26日。

## （二）公司监事

1、张平先生，34岁，中国国籍，无境外永久居留权，上海交通大学企业管理专业硕士研究生学历。2005年12月至2007年7月西安通源石油科技有限公司印尼市场项目经理；2007年9月至今于公司任销售总监。现为公司职工监事，监事会主席，任期三年，自2012年8月27日至2015年8月26日。

2、李习保先生，40岁，中国国籍，无境外永久居留权，美国俄亥俄州立大学公共政策与管理专业博士研究生学历。1993年8月至1995年8月于上海交大正源企业咨询有限责任公司任总经理助理；2004年3月至今于清华大学经济管理学院历任助理教授、副教授。现任公司监事，任期三年，自2012年8月27日至2015年8月26日。

3、周热情先生，47岁，中国国籍，无境外永久居留权，上海交通大学管理专业硕士研究生学历，金融经济师。1988年7月至1993年8月上海高桥石油化工公司历任技术主管、工程师；1993年9月至1996年1月于上海交通大学管理学院学习；1996年2月至1998年2月于上海汽巴高桥(合资)化学有限公司任生产主管；1998年2月至2004年3月于上海浦东创业投资有限公司任投资管理部经理；2004年4月至2009年1月于上海京城房地产开发有限公司任副总经理；2009年2月至今于北京江南装饰有限公司任副总经理。现任公司监事，任期三年，自2012年8月27日至2015年8月26日。

## （三）公司高级管理人员

1、黄艾艾女士，现任公司董事、总经理，任期三年，自2012年8月27日至2015年8月26日，基本情况详见本股份报价转让说明书第五章之“三、主要股东情况”之“（一）控股股东、实际控制人基本情况”。

2、李洪安先生，29岁，中国国籍，无境外永久居留权，北京军地专修学院法律专业大专学历。2001年12月至2006年12月于中国人民解放军国防大学及北京军区某部任首长公务员、文书；2006年12月至2007年2月于北京盛元博大科技发展有限公司任总经理助理；2007年5月至2012年8月于有限公司任行政主管。现任公司财务总监、董事会秘书，任期三年，自2012年8月27日至2015年8月26日。

**说明：**有限公司阶段，徐仲华为公司执行董事、经理，同时自1999年7月就在北京奥美互动咨询有限公司任技术总监至今，实际参与公司经营管理的程度不深。有限公司

阶段，黄培为公司战略顾问、黄艾艾为公司财务总监，且均为公司实际控制人，是公司实际上的决策、经营者。股份公司成立后，公司管理人员由执行董事、经理徐仲华变更为董事长黄培、总经理黄艾艾，该变化不属于公司管理人员重大变化，不会对公司生产经营产生不利影响。

#### （四）公司核心技术人员

1、黄正清先生，公司总工程师，基本情况详见本股份报价转让说明书第五章之“三、主要股东情况”之“（一）控股股东、实际控制人基本情况。

2、邓红女士，33岁，中国国籍，无境外永久居留权，大连海事大学计算机技术专业硕士研究生学历。2002年7月至2005年3月于大连杉联科技有限公司任软件工程师；2005年3月至2007年9月于沈阳东软软件股份有限公司大连分公司任软件工程师；2007年10月至今任公司研发部软件组负责人。

3、张立波先生，公司研发部硬件组负责人，32岁，中国国籍，无境外永久居留权，大连民族学院电子信息工程专业本科学历，助理工程师。2003年8月至2006年7月于大连科迪电子有限公司任硬件工程师；2006年10月至2007年12月于北京思普瑞特科技发展有限公司任测试工程师；2007年12月至今任公司研发部硬件组负责人。

4、陈志进先生，公司硬件研发工程师，29岁，中国国籍，无境外永久居留权，北京工商大学自动化专业本科学历，工程师。2006年7月至2007年4月于天津索维电子技术有限公司任硬件研发工程师；2007年5月至2008年5月于广东中山华高电子电子有限公司任硬件研发工程师；2008年6月至今任公司硬件研发工程师。

## 二、公司与上述人员签订合同情况及为稳定上述人员已采取和拟采取的措施

公司与高级管理人员及核心技术人员均签订了劳动合同、保密协议。公司为稳定管理层及核心技术人员，采取或拟采取以下措施：

- 1、公司提供了有一定优势的薪酬激励体系，为核心技术人员提供良好的培训机会；
- 2、公司拥有良好的企业文化，公司全体员工形成了共同发展的愿景；
- 3、公司建立了严格的保密制度；
- 4、公司还将推行股（期）权激励计划，完善公司的激励机制。

### 三、董事、监事、高级管理人员及核心技术人员持股情况

姓名	职务	持股数量(万股)	持股比例(%)
黄培	董事长	175.00	25.00
黄艾艾	董事、总经理	175.00	25.00
徐仲华	董事	0	0
朱曦	董事	0	0
徐飙	董事	0	0
张平	职工代表监事、监事会主席	0	0
李习保	监事	0	0
周热情	监事	0	0
李洪安	财务总监、董事会秘书	0	0
黄正清	核心技术人员	175.00	25.00
邓红	核心技术人员	0	0
张立波	核心技术人员	0	0
陈志进	核心技术人员	0	0
合计		525.00	75.00

## 第七章 公司业务和技术情况

### 一、公司业务情况

公司致力于智能工业、智慧城市物联网解决方案的研发和推广应用，已先后研发出起重机安全控制系统、起重机远程监控系统、工程机械现场总路线控制系统与远程集群监控网络系统、路灯与景观灯远程智能控制系统等多个高科技产品，并取得了良好的经济效益和社会效益。

#### （一）公司主营业务

目前公司主营业务为：为工程机械厂商和用户提供工程机械安全智能控制系统、远程智能控制系统；为城市路灯与景观照明提供远程智能控制系统。

#### （二）公司资质及获奖情况

- 1、2008年10月，公司起重力矩限制器全系列产品通过欧盟CE认证，认证机构：EUROPEAN INSPECTION AND CERTIFICATION COMPANY S.A，公告号：0222-09/08。
- 2、2008年10月取得《软件企业认定证书》，证书编号：京R-2008-0572。
- 3、2009年06月取得《高新技术企业证书》，证书编号：GR200911000333，有效期三年。
- 4、2009年6月获得北京市海淀区《创新企业证书》，有效期三年。
- 5、2009年9月公司获中关村科技园区管理委员会颁发的《中关村科技园区小企业创新支持资金立项证书》，项目编号：09Z089，项目名称：工程机械现场总路线控制系统与远程集群监控网络系统。
- 6、2009年11月“ACS-600-1060型16200t·m及以下型号”产品获得辽宁省安全科学研究院颁发的《特种设备型式试验合格证》，证书编号：TX 4000-16-09-0588，有效期二年；2011年11月“ACS-600-1060型162000KN·M及以下型号”产品再获其颁发的《特种设备型式试验合格证》，证书编号：TX 4000-16-11-0940，有效期二年。
- 7、2009年12月“起重机械：安全保护装置起重力矩限制器ACS-600-1060型16200t·m及以下型号”获得国家质量监督检验检疫总局型式试验备案许可。
- 8、2010年8月获准加入北京中关村企业信用促进会，并于2011年12月取得其颁发的中关村科技园区一星级瞪羚企业证书。

9、2010年加入中国工程机械工业协会，会员证书有效期至2014年9月。

10、2011年9月经商务部国际贸易经济合作研究院评定，获得三A级《企业诚信评价证书》，有效期一年；2012年8月再获三A级，有效期一年。

11、2012年8月取得GB/T19001-2008/ISO9001:2008《质量管理体系认证证书》有效期至2015年8月。

### （三）主要产品

#### 1、ACS系列力矩限制器控制系统（即起重机安全控制系统）

产品型号	适用范围	产品组成
ACS200/600系列力矩限制器控制系统	70吨级（含）以下汽车、履带式起重机；80吨级（含）以下塔式起重机	由单台主机与若干传感器组成，传感器类型根据不同车型和需求可调整。本系列产品可根据要求，集成对PLC参数的设置、监控。与PLC或其它车载电器设备之间，采用CAN通讯方式。
ACS-900系列力矩限制器控制系统	100-1000吨履带式起重机和90吨以上汽车起重机	系统以高精密度的压力传感器、拉力传感器、称重传感器、角度传感器等为信息采集装置，通过自主研发的信号转换装置输入系统主机，经过主机运算后通过高清彩色显示屏输出当前工作的各项参数。需要进行设置校准时，系统使用方便易用的触摸屏为输入设备，可进行信息查询、参数设置及自动校准等工作。

#### 2、路灯与景观灯远程智能控制系统

路灯与景观照明远程智能控制系统，是为城市照明和城市景观提供统一的管理、监测和控制的方案。在保障城市照明需求和景观需求的同时，达到综合节能减排、管理效率全面提升、维护成本有效控制的目的。

系统由安装于路灯灯杆或灯头中的节点控制器，安装于每街道或区域电控柜中的集中控制器以及数据处理中心构成。

根据实际项目需求，公司可提供以下配置方案。在具体项目方案设计中，可根据街区和街道差异、经费预算、监控要求进行组合使用、无缝集成，并使用统一的监控系统进行操作。

配置方案	基本型	巡检型	节能型	全能型
适用需求	需要对整体线路进行实时远程监控，不需要单杆单灯监控	需要对整体线路进行实时远程监控，需要对线路指定位置进行监控	需要对整体线路进行实时远程监控，节能减排要求较高	需要对单杆单灯进行监控，需要实现复杂监控功能
优势	配置简单，易	能够对线路不同	配置简单，易控	单杆单灯监



	控制；成本较低	位置进行实时巡查，及时发现故障隐患；成本适中	制；成本较低；节能效果显著	控，实现复杂路灯与景观灯监控
--	---------	------------------------	---------------	----------------

### 3、起重机远程控制系统

PTC™ PAIC900 远程控制系统是为起重机密集机群作业设计，用以满足在多台起重机在有限空间作业时，保障人员设备安全的同时提高作业效率。系统通过无线远程设备，实时获取每台起重机的工作数据，测算每台起重机的有效安全距离和吊起重量，并在远程监控计算机上实时显示。当发生危险时，如两个起重机臂或吊索过于接近超过安全距离，系统会警告起重机操作员和远程监控人员，并在必要时自动控制设备停止或只在有效安全距离内作业。

### 4、工程机械现场总路线控制系统与远程集群监控网络系统

系统将工程机械纳入了实时信息系统，促进了工程机械从单机控制向集群控制的发展，能够满足工程机械厂商、产权方、用户、国家监管部门等实现工程机械远程、实时、集群、自动控制，提高工程机械安全保护程度和作业效率。系统包含了现场总线控制系统和远程集群监控网络两部份。

现场总线控制系统：主机采用基于 ARM 的开发平台，配置了 GPRS 通讯模块，内置 Windows CE 系统，采用 CAN 总线通讯形成多级现场总线网络，连接各信号采集传感器、多级信息处理器、CAN 总线集线器、核心计算机等形成车载现场总线控制系统。

远程集群监控网络：建立远程后台智能处理系统，通过互联网，直接获取工程机械 GPRS 实时反馈的作业数据，对超载、故障等状况实时监控并自动提醒。

## （四）经营模式

公司致力于物联网应用的研发与推广，业务链条上侧重于研发和销售活动；业务范围上立足于原有技术、经验与业务拓展相关的产品及服务；产品偏向非通用型，定制化特点鲜明。

### 1、研发模式

公司采取自主研发模式，以客户需求为导向，以研发部为主导，生产部、销售部为辅助机构，负责新产品的研发及定型产品的技术改进与维护

### 2、生产模式

公司产品所需的硬件均采用外购或外包模式，由质量控制部进行质量控制和加工流程监督，公司取得后由生产部组装、调试、测试。公司的价值体现在为客户提供包含硬

件定制、软件设计、设备安装调试、售后技术支持等的整体解决方案，并根据客户需求的变化提供快速定制化研发与安装服务。

为保证公司产品质量稳定和满足服务要求，公司对外协加工产品的质量控制主要从以下几个方面进行：（1）合格供方的选择：通过对供方的资质、生产加工能力、质量、价格等方面进行考评，选取合格供方；（2）产品质量控制：依据检验规程对合格供方提供的样品、首件、批量产品进行严格检验，从而保证产品质量的稳定；（3）定期对供方进行评价：每年对现有的合格供方从质量、交期、价格等方面进行评价，淘汰不合格供方并重新选择新的合格供方。

公司供应商较为集中、稳定，最近两年一期最大供应商均为宁波柯力电气制造有限公司，这是公司为保证产品质量和供应效率而主动采取的策略。公司外协加工产品按照市场价格定价。

### 3、销售模式

公司采取直接销售为主、代理销售为辅的销售模式，符合公司产品非通用化和以整体解决方案为核心的特点。直接面向终端用户销售，如公司直接向湖南中联重科、湖北华舟、太原重工等客户供应力矩限制器，以投标形式面向市政用户直接销售城市路灯和景观灯远程智能控制系统；代理销售则是依靠当地相关第三方进行，例如力矩限制器和修理厂形成代理销售关系，路灯与景观灯控制系统则通过当地的工程公司进行销售。

### 4、盈利模式

公司的盈利主要来自：一是产品的销售利润，二是技术服务收入。目前公司的两大类产品（力矩限制器类和路灯智能控制系统类）均具有较好的毛利率水平。力矩限制器类产品由于技术难度高，门槛高，因此具有较高的毛利率，智能控制系统类产品毛利率水平略低，但该类产品价格弹性不大，主要以是否满足客户多样化需求为标准。公司产品的服务具有较高的技术性，因此服务收费也成为公司的盈利来源，例如力矩限制器收取维修服务费用，智能控制类产品收取服务托管费用等。

## 二、公司主要产品的技术含量、可替代性

### （一）主要产品的技术含量

#### 1、ACS 系列力矩限制器控制系统的技术含量

产品型号	技术含量
ACS200/600 系列力	采用当代超大规模集成电路 CPU，具有流水线（Pipe Line）处理构架和交

矩限制器控制系统	叉开关配置技术，内置 ARM 处理器；能与车载 PLC 进行整合，形成整车电气控制体系，实现远程监控。
ACS-900 系列力矩限制器控制系统	采用基于 WinCE Linux 平台的嵌入式 ARM 工控机，能完全满足起重机械的全天候作业的特殊要求，电功耗极低，高速处理能力强；集工业控制、LCD 显示、无线通讯、网络和成像处理功能于一身，能实现起重机整车控制和监控一体化；具备极强的扩展能力，可方便扩展和挂接无线局域网、GSM/GPRS、全球定位系统、摄像监控系统等应用。

## 2、路灯与景观灯远程智能控制系统的技术含量

照明节电的技术核心是“降压——稳压——分散补偿节流——调光技术”。在国内，“分散补偿节流”和“调光技术”还处于起步阶段，目前主要应用于会馆、剧院照明系统。公司的路灯与景观灯远程控制系统在“分散补偿节流”和“调光技术”获得突破性进展，取得了独立的知识产权。

系统能在数据处理中心、集中控制器和单灯控制器三个级别处进行了数据冗余处理，具备独立运行机制，网络内任一节点发生故障不会影响系统运行。系统带有自动路由、载波侦听协议、节能校正补偿及调光功能，除有效的保障系统运行的稳定性外，比市面通用技术的节电率提高 20%左右。集中控制器端提供方便的故障现场调试界面和命令组，所有系统异常和故障均能在集中控制界面提示预警信息并准确定位，便于检查和维护。

## 3、起重机远程控制系统的技术含量

起重机远程控制系统的核心是基于高速数据传输的蜂窝移动通讯技术，把起重机的核心控制部件都设计成独立的移动用户端，具有 TD-SCDMA（中国版）、WCDMA（欧洲版）、WCOMA 2000（美国版）三大主流无线接口标准。这使得起重机的所有权者、生产制造者和提供维修服务者都能通过手机或电脑随时随地了解起重机的工作状况及机器部件的工作质量状况，实现起重机远程控制。并可多路输入输出，预定义控制指令集；可根据客户要求，记录每台起重机规定时间内的总起重量和作业数量等，供下载或传输至指定系统中。

## 4、工程机械现场总路线控制系统与远程集群监控网络系统

### （1）车载经济运行节能模块

由于工程机械作业环境恶劣、许多在室内应用的经济运行节能模块均不能适应 -30℃ 至 +85℃ 的环境要求。该模块通过检测机器工作时的负荷变化，实时控制发动机的转矩、转速，使发动机始终工作在高效节能区，避免怠速过高、带载工作燃烧不充分现象，并取得明显的节约燃油效果。

### （2）远程集群监控网络调度

现代工程施工项目是多机械、多台次的工作模式，如何尽最大可能避免空载、空跑、重复装卸及转运，最大的提高工作效率是施工项目管理的首要任务。该监控系统基于各台机器经济运行节能模块采集的工作参数和地理位置坐标，根据当前任务，通过优化运算处理，有效避免多次装卸、多次运转费时费工的浪费现象。

## （二）主要产品的可替代性

1、公司生产的力矩限制器有两个类型，一是湖南中联重科定制配套产品，二是通用适配产品。在产品架构上，公司注重模块开发设计，即两个类型产品 60%的模块是通用的。以上产品模块组合能即时提供给沈阳三洋、郑州宇通、北汽福田等公司使用。公司通过不断使用新技术、新工艺，在保持继承性的同时使模块不断升级，故公司产品能始终保持先进性、新颖性、通用性和高可靠性。从这个意义上，公司技术始终处在同行业的领先地位，产品兼具定制性和通用性，被其他公司产品替代的风险很小。

2、目前，国内的照明远程智能控制系统大多采用手动的时控（光控）控制器和“遥测、遥信、遥控”远程监控系统，对 3G 的技术还停留在起步阶段，大多数以基于 GSM 的 GPRS 模块为主，在一定程度上受制于 GPRS 模块生产厂商技术档次的制约。公司的照明远程智能控制系统引进了 3G 技术，取代原 GSM 系统控制，从研发到转化为市场产品的周期约为一年半。相比于 GSM 技术，3G 技术的主要优点是能极大地增加系统容量、提高通信质量和数据传输速率；此外利用在不同网络间的无缝漫游技术，可将无线通信系统和 Internet 连接起来，从而可对移动终端用户提供更多、更高级的服务。公司 3G 技术已全面完成并通过公司成套自动化测试，已经过黄石市、哈尔滨等地的成功应用，能够满足设计要求和实际使用要求，已具备大规模应用的条件。在该领域，公司技术上处于国内领先水平，产品被其他公司产品替代的可能性较小。

## 三、公司所处行业基本情况

公司致力于智能工业、智慧城市物联网解决方案的研发和推广应用，在物联网的三个基本层次中属于应用层；公司具有软件企业认定证书，拥有多项自主知识产权软件。按照《上市公司行业分类指引》分类，公司所处行业为信息技术业。

从技术架构上来看，物联网可分为三层：感知层、网络层和应用层。感知层由各种传感器以及传感器网关构成，包括温度传感器、湿度传感器、二维码标签、摄像头、GPS 等感知终端。它是物联网识别物体、采集信息的来源，其主要功能是识别物体，采集信

息。网络层由各种私有网络、互联网、有线和无线通信网、网络管理系统和云计算平台等组成，负责传递和处理感知层获取的信息。应用层是物联网和用户的接口，它与行业需求结合，实现物联网的智能应用。

目前物联网被正式列为国家重点发展的战略性新兴产业之一。物联网产业具有产业链长、涉及多个产业群的特点，其应用范围几乎覆盖了各行各业。目前从事物联网应用研发的公司很多，物联网的每个层面都有很专业的公司在做，但是从整个行业来看，还处于各自为战的阶段，大体可分为两类：做应用层和网络层开发的公司致力于将云计算规模做大，不太关注每个应用的实际需求，以提供云计算服务为主营业务；做智能终端的公司以批量生产设备为主营模式，对数据中心的研发投入很少，很难实现大规模远程控制。

早在 2008 年，物联网概念刚刚提出之时，公司就开始投入数据中心的研发，致力于提供物联网从应用层到感知层的整套技术解决方案，先后成功研发了工程机械远程控制系统和城市照明控制系统两大类产品，目前已积累了丰富的物联网技术的开发和应用经验。

## （一）行业竞争格局、主要企业及其市场份额

### 1、起重机控制系统领域

由于该领域技术门槛较高，加之下游起重机生产厂商集中程度很高（徐工集团、湖南中联重科、三一重工等少数几家企业），该领域竞争格局较为稳定。公司是湖南中联重科旗下全资子公司湖南中联重科力矩限制器的主要供应商。

该领域内的其他主要企业：

（1）徐州赫思曼电子有限公司。徐州赫思曼电子有限公司是德国 Hirschmann Automation and Control GmbH 和中国徐州工程机械集团有限公司于 2006 年设立的中外合资经营企业，注册资本为人民币 5000 万，主营产品为控制器、力矩限制器、传感器并提供系统集成服务，主要为徐工集团、三一重工配套供应起重量力矩限制器。

（2）罗伯威起重安全系统（天津）有限公司。成立于 1995 年 12 月，注册资本 10 万元。主营业务为：通用机械安全系统及相关仪器仪表的生产、加工、销售和相关的技术咨询服务。该公司是三一重工的主要供应商之一。

（3）抚顺天盛仪器仪表制造有限公司。成立于 2006 年 6 月，注册资本 55 万元。主营产品为力矩限制器，主要为辽宁抚挖重工机械股份有限公司供应产品。

## 2、城市照明控制系统领域

随着城市建设的发展，城市路灯与景观灯照明需求不断增加，路灯与景观灯普遍存在的管理不便、效率较低、电能浪费等问题亟待破解，基于物联网技术的路灯与景观灯远程智能控制应运而生。由于用户分散，且物联网在该领域的应用处于初期阶段，目前该领域竞争格局较为分散，尚无规模较大或知名度较高的企业。

目前，主要企业有：

(1) 深圳市智联信通科技有限公司。成立于 2010 年 3 月，注册资本 1500 万元，主营业务为提供智能化照明远程控制及节能管理整体解决方案服务。

(2) 广州市弘宇科技有限公司。成立于 2000 年 4 月，注册资本 1063.9 万元，是移动通信国家工程研究中心的企业化运作实体。主营业务为提供无线抄表系统、路灯无线监控系统、电缆及电缆隧道监控系统解决方案服务。

(3) 深圳华智测控技术有限公司。成立于 2009 年 9 月，注册资本 410 万元，主营业务为提供路灯线路防盗系统、照明智能控制系统解决方案服务。

### (二) 进入本行业的主要障碍

#### 1、起重机控制系统领域

技术、经验门槛是进入本行业的主要障碍。起重机智能控制系统属于工业自动化控制应用领域，对起重机行业知识了解和经验积累决定了产品的优劣程度。技术方面，既需要掌握当今最先进的工业控制与自动化技术，又需要深入了解起重机的特性与发展趋势，具有相当大的技术难度。

客户忠诚度也是进入本行业的主要障碍。力矩限制器是起重机械设备防止超载作业的安全保护系统。客户在选择供应商时，有一套严格的准入制度，对供应商的资质、质量管理体系、产品质量、售后服务均有严格要求。因此一旦选定供应商，一般会保持长时期合作，并以年度采购合同形式来保证采购效率。

#### 2、城市照明控制系统领域

灵活组合与定制化能力是进入本行业的主要障碍。由于城市发展程度不一，单个城市街区、街道、园区监控要求不一，用户现有照明管理系统多样，能否根据用户需求灵活组合方案，并根据用户需求的变化快速定制方案是能否取得客户认可的关键所在。

### (三) 市场供求状况及变动原因

#### 1、起重机控制系统领域

作为起重机械行业上游，起重机控制系统领域的市场供求状况与之紧密相关。起重机械行业属于基础装备制造业，适用领域极为广泛，且大部分产品均应用于基础行业，在国家经济建设中发挥着重要的作用。而且，随着社会经济的发展，社会生产规模的扩大，自动化程度的提高，起重机械在现代化生产过程中应用越来越广，作用也愈来愈大。根据中国重型机械协会统计，自 2000 年以来，中国起重运输机械制造业连续十年保持快速增长，产品产量位居世界前列。进入 2011 年，由于受国内外宏观经济环境的影响，起重机械行业在经历 2011 上半年高速增长后于 2011 年下半年开始下滑。2012 上半年，起重机械行业经济运行的总体态势是低位趋稳，下半年能否回升，重回快速增长趋势，取决于国家宏观政策的调控和世界经济的走势。但从长期来看，由于起重机械应用的广泛性、基础性和重要性，行业整体抗风险能力较强，在经历短期下滑后仍将持续增长。

## 2、城市照明控制系统领域

2011 年 11 月 4 日发布的《“十二五”城市绿色照明规划纲要》指出“从总体上看，城市绿色照明工作尚处于起步阶段，城市绿色照明发展的体制机制还不完善，存在薄弱环节，发展不平衡。‘十一五’期间有 40%的城市没有完成城市照明规划的编制或规划没有节能篇章或未按规划执行；城市照明管理方式还比较粗放，缺少精细化管理；公共服务水平还比较低，有路无灯现象仍然存在；对城市照明质量和节能缺乏有效监管，不能适应节能减排形势的要求”。重点工作是“推进城市照明信息化平台建设：‘十二五’期间，积极推进城市照明信息化平台建设，建立城市照明信息监管系统，统计城市照明设施的基本信息和能耗情况，进一步提高城市照明管理工作信息化水平。”具体目标是“2015 年前，全国地级及以上城市和东中部地区县级城市，要按照国家有关规划编制要求，完成城市照明规划的编制或修编工作，并按法定程序批准实施。完善城市功能照明，消灭无灯区；新建、改建和扩建的城市道路装灯率应达到 100%；道路照明主干道的亮灯率应达到 98%，次干道、支路的亮灯率应达到 96%；道路照明设施的完好率应达到 95%，景观照明设施的完好率应达到 90%”。上述规划将推动越来越多城市采用城市照明远程智能管理，以提高管理效率、加强成本控制、节约用电量。

### （四）影响行业发展的有利因素

#### 1、国家政策支持

##### （1）起重机控制系统领域

2011 年 11 月 28 日发布的《物联网“十二五”发展规划》，将“智能工业”列入九

大重点领域应用示范工程之首，强调通过物联网技术加强生产过程控制，促进安全生产与节能减排。物联网发展规划的推进，将带动物联网在智能工业领域的加速应用，利好公司力矩限制器控制系统，并促进公司起重机远程控制系统、工程机械现场总路线控制系统与远程集群监控网络系统的推广应用。

## （2）城市照明控制系统领域

2008年4月1日实施的修改后的《中华人民共和国节约能源法》，对节能管理、合理使用与节约能源、节能技术进步均作了详细规定，政府机构也被列入节能监管重点单位；2011年11月4日发布《“十二五”城市绿色照明规划纲要》，明确要“把推进城市绿色照明，促进城市照明节能，提升城市照明品质作为城市照明工作的核心”；2012年8月6日发布的《节能减排“十二五”规划》，将“绿色照明”列入重点节能工程，明确要求“加快城市道路照明系统改造，控制过度装饰和亮化”。

## 2、市场需求增长

### （1）起重机控制系统领域

2012年9月5日，发改委批复总规模超8000亿的全国25个城市轨道交通建设规划；2012年9月6日再次批复20个项目，其中包括13个公路建设项目，总里程超过2000公里，另有多个集装箱码头和航道获批。重大工程建设规划的落实将带动起重机械销量的回升，利好公司力矩限制器控制系统销量回升。

### （2）城市照明控制系统领域

物联网是智慧城市的重要标识，未来城市政务、交通、电网等都将趋向于智能化、远程化管理。据统计，截至2012年2月底，我国提出智慧城市建设的总数量已经达到了154个，计划投资规模超过1.1万亿元；而在“十二五”规划或政府报告中提出建设智慧城市的地级以上城市共有41个，其中副省级城市10个，直辖市中北京、上海、天津均提出了智慧城市建设（数据来源于中国移动物联网）。智慧城市建设的加快，有利于公司基于物联网的路灯与景观灯远程智能控制系统的推广应用

## （五）影响行业发展的不利因素

目前中国经济增速处于下滑通道，基建投资放缓，在上述重大工程开工尚未兑现的情况下，短期内起重机控制系统销量回升可能较为缓慢。目前地方政府财政收入增速，融资平台资金吃紧，有可能缩减城市公共改造开支，进而影响城市照明控制系统的推广。



## （六）行业周期性、季节性、区域性特征等

起重机控制系统受重大工程投资力度、进度影响较大，其周期性与重大工程投资的周期性关联度较高，但没有明显的季节性、区域性特征。城市照明控制系统的周期性、季节性、区域性特征均不明显。

## 四、公司面临的主要竞争状况

### （一）公司在行业中的竞争地位

公司在起重机控制系统领域内耕耘多年，积累了丰富的行业经验，与主要客户保持了长期稳定的合作关系，核心技术处于国内领先地位，研发符合起重机械接入物联网，实现远程、智能、集群控制的发展要求。

公司的路灯与景观灯远程智能控制系统，已投入系统模块化设计，全面使用 3G 技术成果，模块分类设计符合科学、先进、新颖、可靠的原则，可替代国内许多公司基于 GSM 平台的同类产品。

### （二）公司竞争优势

#### 1、技术优势

公司积累了较为雄厚、全面的技术成果，目前取得了两项实用新型专利，一项已进入实质审查阶段的发明专利，另有多项计算机软件著作权和软件产品登记证书，保证了公司产品的质量可靠性、应用丰富性；公司长期保持了较高的研发投入，研发方向符合引入物联网技术的发展趋势，有利于公司继续保持技术领先优势。

#### 2、综合服务和定制化服务优势

公司凭借自身积累的技术力量、实践经验和创新能力，能够为客户提供硬件定制、软件设计、设备安装调试、售后技术支持等整体解决方案，满足客户的综合性需求。公司坚持以客户为导向，针对客户定制化需求，或者最终用户的设备更新、系统功能升级等的需求，可以基于公司现有产品体系，提供定制化研发与安装服务，满足客户的多样化需求。

#### 3、物联网应用研发优势

长期的技术、经验积累造就了公司较强的硬件使用能力、通讯方式匹配能力、软件集成研发能力，契合了物联网三个层次架构，即感知层、网络层、应用层的发展运用。为公司智能工业、智慧城市物联网解决方案的研发和推广应用奠定了技术和经验基础。

### （三）公司竞争劣势

#### 1、资本规模较小

公司一直依靠自身的积累滚动发展，资本规模偏小，轻资产、重研发投入导致融资能力较弱。随着客户需求的发展和物联网技术的加速应用，公司研发投入和产品推广所需资金将有所增加，公司资金水平限制了公司的发展速度。

#### 2、销售网络较窄

目前，公司主要采取直销的方法开拓客户，还没有形成规模化的销售网络体系，这在一定程度上制约了公司产品和服务的推广力度。公司要获得更大的发展，还有待于在市场销售方面建立完善网络，创新营销模式。

### （四）公司采取的竞争策略和应对措施

公司未来将拓宽间接、直接融资渠道，加快公司资金周转速度、增强公司资金实力。公司未来将在加大研发投入力度的基础上，加强销售网络建设力度，以技术进步和营销推广推动公司产品的增量销售，不断扩大公司销售规模。

## 五、公司的知识产权

### （一）注册商标

截至本股份报价转让说明书签署之日，公司拥有的注册商标情况如下：

名称	注册号	核定使用商品类别	保护期限至
ACS-600H	4382647	核定使用商品（第9类）	2017-6-6
ACS-600H	4382648	核定使用商品（第7类）	2017-6-6
ACS-600	4382649	核定使用商品（第9类）	2017-7-27
ACS-600	4382650	核定使用商品（第7类）	2017-6-6
ACS-200	4382651	核定使用商品（第9类）	2017-7-27
ACS-200	4382652	核定使用商品（第7类）	2017-6-6
ACS	4382653	核定使用商品（第9类）	2017-7-27
ACS	4382654	核定使用商品（第7类）	2017-6-6

### （二）专利

#### 1、已取得专利证书

截至本股份报价转让说明书签署之日，公司拥有的专利或正在申请的专利情况如下：

专利名称	专利号	类型	保护期至
低功耗无线测力传感器	ZL201220247664.5	实用新型	2020年7月5日
远程路灯智能控制系统	ZL201220266180.5	实用新型	2020年7月21日

## 2、正在申请的专利

专利名称	申请号	类型	法律状态
一种基于人工神经网络算法的起重力矩限制器自适应精度校准方法	200710166216.5	发明专利	已到实质审查阶段

## （三）计算机软件著作权

截至本股份报价转让说明书签署之日，公司拥有的计算机软件著作权情况如下：

软件著作权名称	登记号	保护期至
ACS-600-1040 力矩限制器控制系统 V1.0	2008SR28931	2058年12月31日
ACS-600-1060 力矩限制器控制系统 V1.0	2008SR28929	2058年12月31日
ACS-600-1016 力矩限制器控制系统 V1.0	2008SR28933	2058年12月31日
ACS-600-1026 力矩限制器控制系统 V1.0	2008SR28932	2058年12月31日
PTC 起重力矩限制器智能控制系统 V1.0	2007SR12773	2057年12月31日
ACS-600 力矩限制器控制系统 V1.0	2008SR28930	2058年12月31日
工程机械现场总线控制与远程集群监控网络系统 V1.0	2010SR070190	2060年12月31日
PTC-LC900 智能路灯控制系统 V1.0	2010SR016605	2060年12月31日
城市路灯与景观照明远程智能控制系统 V1.0	2011SR075229	2061年12月31日
PTC 通用型力限器（履带吊）参数设置软件 V1.0	2011SR075280	2061年12月31日
WDEU400 远程监控终端软件 V1.0	2011SR075280	2061年12月31日
PTC 通用型力限器（汽车吊）参数设置软件 V1.0	2011SR077784	2061年12月31日

上述知识产权中，除注册商标外的知识产权均为公司原始取得。注册商标均为公司于2010年4月27日从长沙汇智科技有限公司无偿受让取得的，该企业原为公司股东黄正清实际控制的企业（已于2011年1月18日注销）。上述知识产权均从未发生过纠纷情况。

## 六、核心技术情况

### （一）核心技术来源

支撑公司业务所涉的核心技术，均为公司长期积累、自主研发的成果。

### （二）自主技术占核心技术的比重及核心技术所有权情况

公司的自主技术占核心技术 100%，核心技术所有权均归属公司。

### （三）核心技术在国内外同行的先进性

公司技术相对国内外同行具有明显的先进性，主要表现在以下方面：

1、传统力矩限制器采用单片机、传感器较为单一组合技术，而公司则采用多级现场总线结构，并与远程数据中心通过 GPRS 联网，实现同步/异步通讯；部分调试功能、核心计算公式和数据表实现了远程调控与相互调用；公司针对大吨位的力矩限制器产品，还包含了车载 PCL 功能。路灯与景观灯远程智能控制系统的技术先进性详见本股份报价转让说明书“第七章”之“三、主要产品技术含量”之“路灯与景观灯远程智能控制系统的技术含量”。

2、超重机是工程车辆中最复杂的种类，未来起重机的控制将朝各电子系统（主要是力矩限制器和 PLC 控制系统）整合形成总控制台和通过互联网远程集群控制的方向发展。公司“工程机械现场总路线控制系统与远程集群监控网络系统”正是朝这一方向发展。

## 七、研究开发情况

### （一）研究开发机构设置及研究人员构成

公司根据业务特点设置了研究开发体系，以研发部为主导，销售部、生产部为辅助机构，负责新产品的研发及定型产品的技术维护。截至 2012 年 7 月 31 日，公司共有研发人员 12 人、技术支持人员 20 人。

### （二）研发费用投入情况

单位：元

项 目	2012 年 1-6 月	2011 年度	2010 年度

研发费用	659,747.87	2,599,207.16	1,334,534.93
主营业务收入	4,670,654.02	9,437,373.15	11,466,964.32
研发费用占主营业务收入比重	14.13%	27.54%	11.64%

## 八、前五名主要供应商及客户情况

### (一) 主要供应商情况

2012年1-6月公司从前五大供应商合计采购额占当期采购总额的45.74%，具体的采购金额及占采购总额的比例如下：

编号	2012年1-6月前五名供应商	金额(元)	比例(%)
1	宁波柯力电气制造有限公司	459,008.55	31.11
2	广州金升阳科技有限公司	68,179.49	4.62
3	北京池浦伟业电子科技有限公司	57,098.29	3.87
4	宁波市北仑三和传感器有限公司	50,854.70	3.45
5	北京德彼克创新科技有限公司	39,615.38	2.69
前五名供应商合计		674,756.41	45.74
2012年1-6月采购总额		1,475,186.32	

2011年度，公司从前五大供应商合计采购额占当期采购总额的79.87%，具体的采购金额及占采购总额的比例如下：

编号	2011年前五名供应商	金额(元)	比例(%)
1	宁波柯力电气制造有限公司	1,829,572.65	64.76
2	北京信通时代科技有限公司	164,059.83	5.81
3	宁波市北仑三和传感器有限公司	107,692.31	3.81
4	北京恒达瑞德科技有限公司	94,871.79	3.36
5	广州金升阳科技有限公司	60,358.97	2.14
前五名供应商合计		2,256,555.55	79.87
2011年采购总额		2,825,094.00	

2010年度，公司从前五大供应商合计采购额占当期采购总额的64.19%，具体的采购金额及占采购总额的比例如下：

编号	2010年前五名供应商	金额(元)	比例(%)
----	-------------	-------	-------

1	宁波柯力电气制造有限公司	1,997,948.72	47.61
2	北京北宇星通科技有限公司	296,026.50	7.05
3	北京信通时代科技有限公司	178,632.48	4.26
4	北京恒达瑞德科技有限公司	155,675.21	3.71
5	广州金升阳科技有限公司	65,162.39	1.55
<b>前五名供应商合计</b>		<b>2,693,445.30</b>	<b>64.19</b>
<b>2010年采购总额</b>		<b>4,196,054.70</b>	

公司向供应商采购的原材料主要是芯片、液晶屏、电流互感器等，2010年度、2011年度、2012年上半年公司向向前五大供应商的采购额占当期采购总额的比例分别为64.19%、79.87%、45.74%，供应商集中程度较大、稳定性较高。这是公司主要采用外协方式进行生产，为保证原材料质量和供应效率而主动采取的策略。公司最近两年及一期，最大供应商均为宁波柯力电气制造有限公司，该企业供应的产品质量较高、货源稳定、供应及时，公司与其建立了长期稳定、互利互惠的合作关系。但市场上存在大量同质供应商，公司对供应商的选择具有自主性，因此公司不存在对供应商重大依赖的情况。

## （二）主要客户情况

2012年1-6月，公司对前五大客户合计销售额占当期主营业务收入的比例为96.10%，具体比例如下：

编号	2012年1-6月前五大客户	金额（元）	比例（%）
1	湖南中联重科履带起重机有限公司	4,371,545.21	93.60
2	山东省新泰市众诚路桥工程有限公司	49,811.97	1.07
3	苏家屯机务段	25,800.00	0.55
4	鞍钢建设建团有限公司	25,641.03	0.55
5	泉州太平洋有限公司	15,470.09	0.33
<b>前五名客户合计</b>		<b>4,488,268.30</b>	<b>96.10</b>
<b>2012年1-6月主营业务收入</b>		<b>4,670,654.02</b>	

2011年度，公司对前五大客户合计销售额占当期主营业务收入的比例为95.33%，具体比例如下：

编号	2011年前五大客户	金额（元）	比例（%）
1	湖南中联重科履带起重机有限公司	7,982,986.84	84.59

2	太原重工股份有限公司	512,653.83	5.43
3	长沙中联重工科技发展股份有限公司	271,303.33	2.87
4	湖北华舟重工有限公司	164,829.06	1.75
5	大连中远船务工程有限公司	65,150.43	0.69
<b>前五名客户合计</b>		<b>8,996,923.49</b>	<b>95.33</b>
<b>2011年主营业务收入</b>		<b>9,437,373.15</b>	

2010年度,公司对前五大客户合计销售额占当期主营业务收入的比例为94.10%,具体比例如下:

编号	2010年前五名客户	金额(元)	比例(%)
1	湖南中联重科履带起重机有限公司	9,933,809.84	86.63
2	长沙中联重工科技股份有限公司	290,236.49	2.53
3	湖北华舟重工有限公司	323,136.75	2.82
4	徐州市久发工程机械有限责任公司	145,299.15	1.27
5	长沙天为工程机械制造有限公司	98,290.60	0.86
<b>前五名客户合计</b>		<b>10,790,772.83</b>	<b>94.10</b>
<b>2010年主营业务收入</b>		<b>11,466,964.32</b>	

最近两年及一期,公司对单一客户湖南中联重科的销售额占当期主营业务收入总额的比例均超过80%,主要原因是:最近两年及一期公司主营业务收入绝大部分来源于力矩限制器系列产品,路灯与景观灯远程智能控制系统尚处于市场推广期,对公司营收的贡献还较小。力矩限制器下游起重机生产厂商集中程度很高,目前我国销售的起重机主要由徐工、湖南中联重科和三一重工等三家公司生产。起重机上游供应商的下游客户相对有限,导致上游供应商普遍存在对下游厂商的依赖。

由于力矩限制器是起重机械设备最主要的安全保护系统,各主要厂商均实行极为严格的供应商准入制度,一旦进入厂商的供应体系,就和厂商形成了稳定的和相互依赖的长期合作关系。公司与湖南中联重科保持了长期稳定、密切的合作关系,公司虽未与其签订长期销售合同,但每年年底均与其签订下一年的年度销售合同。其力矩限制器的采购实施极为严格的供应商准入制度,新进供应商的产品需有“CE”认证标识,通过3个月的初步试验合格后,再经2个月客户使用反馈意见阶段才能签订采购合同,准入后还需持续进行严格的售后服务评价。目前市场上力矩限制器供应商主要是公司与徐工集团旗下合资公司徐州赫思曼,而徐工集团是湖南中联重科主要竞争对手。因此公司供应

商地位被替代风险很低。

**（三）管理层、核心技术人员、主要关联方、持股 5%以上股东在上述供应商或客户中所占的权益**

公司董事、监事、高级管理人员、主要关联方、持有公司股份 5%以上的股东在上述供应商或客户均未占有权益。



## 第八章 公司业务发展目标及其风险因素

### 一、未来两年的发展计划

#### （一）发展战略

公司将专注于智能工业、智慧城市物联网解决方案的研发和推广应用，依托公司物联网应用研发优势，在原有技术、经验与业务上拓展相关的产品及服务，打造物联网知名品牌企业；公司将积极与资本市场对接，借助资本市场拓宽融资渠道、促进公司治理水平的提升。

#### （二）整体发展目标及主要业务发展目标

##### 1、整体发展目标

在《物联网“十二五”发展规划》政策指引下，未来两年公司将紧跟我国物联网在智能工业、智慧城市领域加速应用的趋势，在现有业务的基础上，以市场需求为导向、以技术创新为核心、以客户满意为目标，不断提升公司的核心竞争力，建立适应行业发展及公司自身发展的高效运营体系，力争扩大公司的市场份额，改善公司收入结构，巩固、提升公司在国内同类企业中的领先优势，实现公司的持续、健康、快速发展。

##### 2、业务发展目标

对力矩限制器系列产品，公司仍将其作为一个“现金牛”产品，保持适度研发投入，保证产品在行业内的领先地位；鉴于其门槛较高和下游客户集中程度高，公司将重心定位于保持对大型潜在客户的持续跟踪。对路灯与景观灯远程智能控制系统，公司将在两年内尽快扩大市场规模，增加公司收入规模，降低公司单一客户依赖风险。公司预计两年内力矩限制器和路灯与景观灯远程智能控制系统的收入结构比将为 1：2。

#### （三）产品开发计划

对路灯与景观灯远程智能控制系统，公司将保持较高的研发投入，尽快建立标准化的客户定制流程，探索快速定制模式，模块化定制程序，提高定制化效率和质量，迅速提高市场占有率。对起重机控制系统，将继续朝整车电控和远程集群控制方向研发，完善公司“工程机械现场总路线控制系统与远程集群监控网络系统”。

#### （四）市场开发与营销网络建设计划

第一步，持续推进与已有客户的合作关系，尽快占领市场。

第二步，在华南、东北、西南、西北等中心城市设立 8 个办事处，每个办事处 3-5 人，向所辖区域内的用户提供现场安装维修服务。

第三步，寻找具备条件的起重机设备销售与修理单位和照明工程公司，以代理商、经销商或服务承包商的形式开展业务合作，公司及各大区域办事处提供技术培训与技术支持，将维修服务网络渗透到中小城市。

## 二、可能对公司业绩和持续经营产生不利影响的因素及其应对措施

### （一）家族控制风险

公司为黄培、黄正清、孙筱科、黄艾艾共同控制，四人合计持有公司 100% 股份，其中黄培担任公司董事长，黄艾艾担任公司总经理。如果黄培、黄正清、孙筱科、黄艾艾通过其在公司中的控制地位，对公司施加影响并做出不利于公司未来中小股东的决策，则可能给公司经营和中小股东带来风险。

应对措施：

股份公司成立后，公司根据《公司法》及公司章程，建立健全了法人治理结构，制定了一系列的基本规章制度；公司将充分发挥股东大会、董事会和监事会之间的制衡作用，严格执行公司基本规章制度，以控制该风险。公司董事会、监事会各引入了两名外部人员，外部董事、监事均具有较为丰富的公司治理经验，有利于公司治理水平提升。公司将适时实施股权激励计划，引入管理团队和核心技术人员持股，分散公司股权结构。

### （二）公司治理风险

股份公司成立后，公司建立了由股东大会、董事会、监事会和高级管理层组成的公司治理结构，制定了较为完备的《公司章程》、“三会”议事规则、《关联交易管理办法》、等规章制度，明确了“三会”的职责划分。但股份公司成立时间较短，特别是公司在代办股份转让系统挂牌后，将对公司治理提出了更高的要求，而公司管理层对相关制度的完全理解和全面执行将有个过程。因此，短期内公司治理仍存在不规范的风险。

应对措施：

股份公司成立后，公司按照《公司法》、《公司章程》的要求，建立了由股东大会、董事会、监事会和高级管理人员组成的公司治理结构，制订了“三会”议事规则、《对

外投资管理办法》、《对外担保管理办法》、《关联交易管理办法》等规章制度，完善了各项决策及内部控制制度。科学划分了各个部门的责任权限，以形成互相制衡的机制，确保公司各项重大投资、经营、管理事项能够得到规范、科学决策，并得到有效执行。

公司将提升各项决策的民主度与透明度，充分发挥监事会的监督作用，并向公司全体员工开放批评、监督渠道，以督促管理层严格按照《公司法》、《公司章程》等相关规定各尽其责，履行勤勉忠诚义务，使公司规范治理的水平不断提升。

### （三）技术失密与人才流失风险

持续保持技术创新是公司的核心竞争力之一，公司成立以来，培养了一批经验丰富的技术人才。但是，公司如不能及时引进和培养足够的高素质人才，仍将面临人才短缺的风险。另外，一旦公司因核心技术人员流失而造成技术失密，将给公司的竞争力带来不利影响，进而降低公司的盈利能力。

应对措施：

公司计划通过股权激励使核心技术人员自身利益与公司经营发展挂钩，激发其为公司作贡献的热情；公司将建立并不断完善人力资源管理制度，积极引进相关人才，同时对核心技术人员实行年度节点控制考核计划，对于达到目标的人员给予相应的奖励；未来在引进新的技术人员时公司将与其签订保密协议和禁止竞业协议，防范技术失密。

### （四）单一客户依赖风险

最近两年及一期，公司对单一客户湖南中联重科的销售收入占当期主营业务收入总额的比例均超过 80%。虽然该事项符合公司所处行业特点，且公司与湖南中联重科保持了长期稳定、密切的合作关系，供应商地位被取代的风险很小，但若下游起重机行业发生不可预测的重大不利变化，或者客户引入新的供应商，将对公司盈利能力产生较大的不利影响。

应对措施：

1、公司将加强路灯与景观灯远程智能控制系统的推广力度，扩大该领域的收入规模，改变收入来源较为单一的状况。依据公司已经签署的合同统计，截至 2012 年第二季度公司签署的路灯与景观灯远程智能控制系统合同金额累计约 1771 万元。上述合同执行期从 2012 年 6 月至 2013 年 6 月，预计上述合同执行后，公司对湖南中联重科的销售收入占营业收入的比重有望下降到 50%左右。

2、公司是湖南中联重科 A 级供应商，能够给其提供自主创新的应用环境。公司注

重与其保持良好沟通，及时了解其在技术需求、采购政策、供应商准入制度等方面的变化。公司具有自主持续创新能力，能不断为中联提供其需求的创新产品，从高级单片机系统起步，持续升级更新为工业控制计算机 Win CE 系统，今年又新升级为 ARM11 的 Linux 系统。

3、对未来市场的开拓：一是与湖南中联重科技术部门保持密切沟通，满足其直接用户的新需求（包括用户新施工技术创新的要求）；二是公司将持续跟踪大型潜在客户，如徐州工程机械集团有限公司、三一重工股份有限公司，争取加入其合格供应商名录。

### （五）盈利能力下滑风险

公司 2010 年的净资产收益率为 41.94%，2011 年为 7.80%，2012 年 1-6 月为-1.73%，呈现逐年下降趋势。主要原因是受到宏观经济环境影响，国内工程机械行业发展放缓，起重机械销售量下滑，公司的起重机械控制产品销售量也因此下降，导致报告期内公司销售收入下降。同时，从 2011 年到 2012 年上半年公司逐渐将开发的控制系统应用到照明路灯及景观灯上，并产生一些研发费用和前期市场开发费用，并且人员工资及办公费用等日常营业费用持续上升，导致 2011 年和 2012 年上半年的销售费用和管理费用均较 2010 年有所上升。报告期内公司净利润有较大幅度的下降，2010 年度净利润为 314 万元、2011 年度为 63 万元、2012 年 1-6 月为负的 14 万元，公司存在盈利能力下滑的风险。

#### 应对措施：

首先，公司将加强路灯与景观灯远程智能控制系统的市场推广工作。公司已分别于 2012 年 4 月、2012 年 5 月、2012 年 6 月与黄石市灯光环境建设管理办公室、哈尔滨市松北区城市管理局、河南省绿洲园林有限公司签订合同金额分别为 115 万元、103.8 万元、1552.5 万元，总计 1771 万元的路灯照明远程智能控制系统销售合同。由于截至 2012 年 6 月 30 日上述合同尚未实质履行，导致公司的销售收入还没体现出来。预计待上述合同履行后公司的盈利能力将有大幅度的改善。

其次，公司将注重起重机控制系统的研发和产品设计工作，朝各电子系统（主要是力矩限制器和 PLC 控制系统）整合形成总控制台和通过互联网远程集群控制的方向发展，加强现有客户的维持工作，并争取进入潜在客户的供应系统，推动公司起重机控制系统产品的销售。

## （六）税收政策风险

公司于2009年6月12日取得了北京市科学技术委员会、北京市财政局、北京市国家税务局、北京市地方税务局四部门批准颁发的《高新技术企业证书》[证书编号GR200911000333]，有效期为三年，按照相关规定减按15%的税率征收企业所得税。公司上述高新技术企业证书已于2012年6月期满，目前公司已通过高新技术企业复审并已过公示期，但新的高新技术企业证书尚未颁发。未来，如若国家调整相关税收优惠政策，或公司不能再次通过复审，公司将恢复执行25%的企业所得税税率。无法获得企业所得税税收优惠将给公司的税负、盈利带来一定程度影响。

### 应对措施：

公司将充分利用目前的税收优惠政策，不断加快自身的发展速度，扩大收入规模，同时努力降低生产经营的成本和费用，增强盈利能力。公司将严格参照新的《高新技术企业认定管理办法》的规定，在研发、生产、管理、经营等各方面达到高新技术企业认定条件，进而能够持续享受现行高新技术企业发展的各类优惠政策。

## 第九章 公司治理

### 一、公司管理层关于公司治理情况的说明

#### （一）公司管理层关于股东大会、董事会、监事会制度的建立健全及运行情况的自我评估意见

有限公司时期，公司制订了公司章程，并根据公司章程的规定建立了股东会，设一名执行董事，未设立董事会，设两名监事，未设立监事会。公司变更住所、变更经营范围、整体变更等事项均履行了股东会决议程序。

有限公司股东会、执行董事、监事制度的建立和运行情况存有一定瑕疵。例如由于档案保管不善，公司部分股东会会议文件有缺失的现象；监事在发生不符合《公司法》规定的任职条件的情况时，公司未及时解除其职务并改选监事，但股份公司管理层选举时，整改了此不规范情形，引入了两名外部监事。

此外，有限公司时期发生了股东借用公司资金、股东为公司银行贷款提供担保的情况；有限公司章程未就关联交易决策程序作出明确规定，上述关联方交易由各股东协商确定，未形成相关书面决议。但由于股东借用公司资金额度较小，且已于2012年8月29日归还借用资金，并承诺未来不再借用公司资金，股份公司监事会认为上述股东借用公司资金的行为没有损害公司、债权人、员工和客户的利益，未对公司正常生产经营造成影响。

为避免再次发生类似行为，全体股东于2012年9月28日出具了《关于未来不向公司借用资金的承诺》，承诺“未来不直接或间接向北京普瑞塞特物联科技股份有限公司借用非正常经营性资金”。全体股东于2012年9月12日出具了《规范关联交易承诺函》，承诺未来“将尽可能地减少与公司之间的关联交易。对于无法避免的关联交易，将依法签订协议，并按照《公司法》、《公司章程》、《关联交易管理办法》及其他相关法律法规的规定，履行相应的决策程序”。股份公司监事会于2012年9月28日出具了《监事会关于股东与公司之间关联方交易的专项意见》，“为有效杜绝类似情况的再次发生，监事会将加强对股份公司货币资金和关联方往来等方面的检查、监督。监事会也将在检查公司财务、监督董事与高级管理人员方面加大力度，确保公司严格遵循各项法律法规及《公司章程》等各项内部规范制度。

股份公司自成立以来，公司按照《公司法》等相关法律法规的要求，建立了由股东

大会、董事会、监事会和高级管理人员组成的公司治理结构，建立健全了股东大会、董事会、监事会等相关制度。公司制订了《公司章程》、“三会”议事规则、《对外投资管理办法》、《对外担保管理办法》、《关联交易管理办法》等规章制度。公司的重大事项能够按照制度要求进行决策，“三会”决议能够得到较好的执行。考虑到公司目前仅有的四名股东均为家族成员，为进一步建立健全有效的治理机制，公司董事会、监事会均引入外部人员，以此防止控制权过于集中的情况，进一步改善公司治理结构。

公司建立了与生产经营及规模相适应的组织机构，设立了财务部、研发部、生产部、质量控制部、销售部、行政部六个职能部门，建立健全了内部经营管理机构，制定了相应的内部管理制度，比较科学的划分了每个部门的责任权限，形成了互相制衡的机制。

## **（二）公司管理层关于上述机构和相关人员履行职责情况的说明**

公司能够依据《公司法》和《公司章程》的规定发布通知并按期召开股东大会、董事会、监事会会议；“三会”决议基本完整，会议记录中时间、地点、出席人数等要件齐备，会议决议均能够正常签署，“三会”决议均能够得到执行。

公司上述机构和相关人员均符合《公司法》的任职资格要求，基本能够按照“三会”议事规则履行其义务。股份公司成立以来，公司管理层增强了“三会”的规范运作意识，并注重公司各项管理制度的执行情况，重视加强内部控制制度的完整性及制度执行的有效性，依照《公司法》、《公司章程》和“三会”议事规则等规章制度规范运行，未发生损害股东、债权人及第三人合法权益的情形。

## **（三）公司权益是否被控股股东、实际控制人及其控制的其他企业损害的说明**

截至本股份报价转让说明书签署日，公司不存在资金被控股股东、实际控制人及其控制的其他企业占用的情况；不存在为控股股东、实际控制人及其控制的其他企业担任担保的情况。

## **（四）公司管理层对公司规范治理情况的改进和完善措施**

股份公司成立以后，公司进一步规范内部管理制度，制定了股份公司的公司章程、《股东大会议事规则》、《董事会议事规则》、《监事会议事规则》、《关联交易管理办法》等一系列规章制度，从而完善了公司的各项决策、监管制度。

公司还将对管理层在公司治理和规范运作方面进行培训，进一步发挥监事会的作用，督促股东、董事和高级管理人员严格按照《公司法》、公司章程等相关规定履行职

责，使公司规范治理更加完善。

对于公司在治理方面存在的问题，公司管理层将在今后加强学习，及时纠正公司治理中存在的规范现象，并在以后的经营中严格按照相关制度进行决策，适时引入职业经理人担任公司高级管理人员以进一步提高公司的治理水平。

## 二、公司对外担保、重大投资、委托理财、关联方交易等重要事项决策和执行情况

### （一）公司对外担保、重大投资及委托理财事项决策和执行情况

截至本股份报价转让说明书签署日，公司无对外担保、重大投资及委托理财情况。

### （二）公司关联交易决策和执行情况

公司关联交易主要为与股东的资金往来、股东为公司银行贷款担保，详情请参见本股份报价转让说明书“第十章、公司财务会计信息”之“七、关联方、关联方关系及重大关联方交易情况”的相关内容。

报告期内，除上述关联方交易外，公司未发生其他关联交易。

公司在有限公司阶段并未就关联交易决策程序作出明确规定，关联交易由各股东协商确定。股份公司成立后公司建立了《关联交易管理办法》，公司对于以后的关联交易事项将严格按《关联交易管理办法》执行。

## 三、同业竞争情况

### （一）公司不存在同业竞争情况

截至本股份报价转让说明书签署日，公司共同实际控制人黄培、黄正清、孙筱科、黄艾艾均未控制本公司以外的其他企业，公司不存在同业竞争情况。

### （二）报告期内公司实际控制人控制的其他企业

报告期内孙筱科、黄艾艾未实际控制其他企业；报告期内黄培、黄正清控制的其他企业情况如下：

企业名称	股东	认缴额（万元）	实缴额（万元）	持股比例
北京昀亭信息科技有限公司	黄培	货币：20	货币：20	100.00%



北京达安特科技有限公司	黄培	货币：126	货币：121.2	25.25%
		知识产权：180	知识产权：0	
	黄正清	货币：126	货币：121.2	25.25%
		知识产权：180	知识产权：0	
	上海达安企业发展有限公司	货币：600	货币：240	49.50%
	合计	1212	482.4	100.00%
其中货币 852		其中货币 482.4		
长沙汇智科技有限公司	黄正清	货币：125	货币：125	100.00%
北京达安普瑞科技有限公司	黄培	货币：60	货币：60	40.00%
		知识产权：180	知识产权：0	
	黄正清	货币：60	货币：60	40.00%
		知识产权：180	知识产权：0	
	上海达安企业发展有限公司	货币：120	货币：120	20.00%
	合计	240	240	100.00%
其中货币 240		其中货币 240		

1、北京昀亭信息科技有限公司，成立于2011年10月25日。现法定代表人为白雪峰，注册资本为20万，住所为北京市海淀区北四环西路9号2106室，经营范围为：技术开发、技术转让、技术咨询、技术服务；市场调查；设计、制作、代理、发布广告；经济贸易咨询；承办展览展示活动（未取得行政许可的项目除外）。

黄培控制该企业期间，由于该公司成立时间较短，尚未开展实际经营活动，与公司不存在同业竞争情况。由于黄培致力于将精力投入本公司，遂于2012年8月16日与白雪峰签订《出资转让协议》，将该企业股权以原出资额转让给白雪峰，转让双方无关联关系；该事项已于2012年8月24日完成工商变更登记。

2、北京达安特科技有限公司，成立于2008年4月25日，注册资本1212万元，住所为北京市海淀区大柳树富海中心2号楼307室，法定代表人为黄培，经营范围为：法律、行政法规、国务院决定禁止的，不得经营；法律、行政法规、国务院决定规定应经许可的，经审批机关批准并经工商行政管理机关登记注册后方可经营；法律、行政法规、国务院决定未规定许可的，自主选择经营项目开展经营活动。

该企业未实际经营，与公司不存在同业竞争情况，已于2011年4月25日注销。

3、长沙汇智科技有限公司，成立于2000年12月22日。法定代表人黄正清，注册资本125万元，住所为长沙市雨花区芙蓉南路2号2栋506号，经营范围为：电子安全信息技术系统及自动控制系统的的设计、制造、销售；光机电一体化设备的设计、制造和销售；工程机械及配件制造及销售，技术咨询、服务（不含专营专控及限制项目，涉及许可经营的凭许可证经营）。

该企业主要经营力矩限制器、自动控制器生产、销售业务，与公司存在同业竞争情况，但已于2011年1月18日注销。

4、北京达安普瑞科技有限公司，成立于2008年1月28日。法定代表人黄正清，注册资本600万元，住所为北京市海淀区大柳树富海中心2号楼3层307室，经营范围为：法律、行政法规、国务院决定禁止的，不得经营；法律、行政法规、国务院决定规定应经许可的，经审批机关批准并经工商行政管理机关登记注册后方可经营；法律、行政法规、国务院决定未规定许可的，自主选择经营项目开展经营活动。

该企业知识产权出资未到位，未实际开展经营，管理也不到位，因未参加年检，于2010年11月25日被吊销企业营业执照。为避免潜在同业竞争，黄正清、黄培两人对此承诺“本人将积极办理该公司吊销转注销手续，本人不办理申请该公司重新取得营业执照以恢复经营的事宜。”

### （三）为避免潜在同业竞争采取的措施

为避免今后出现同业竞争情形，共同实际控制人黄培、黄正清、孙筱科、黄艾艾于2012年9月12日出具了《避免同业竞争承诺函》，具体内容如下：

“本人作为北京普瑞塞特物联科技股份有限公司（以下简称股份公司）的股东，除已经披露的情形外，目前不存在直接或间接控制其他企业的情形。本人目前未从事或参与与股份公司存在同业竞争的行为，与股份公司不存在同业竞争。为避免与股份公司产生新的或潜在的同业竞争，本人承诺如下：

1、本人将不在中国境内外直接或间接从事或参与任何在商业上对股份公司构成竞争的业务及活动，或拥有与股份公司存在竞争关系的任何经济实体、机构、经济组织的权益，或以其他任何形式取得该经济实体、机构、经济组织的控制权，或在该经济实体、机构、经济组织中担任高级管理人员或核心技术人员。

2、本人在作为股份公司股东期间，本承诺持续有效。

3、本人愿意承担因违反上述承诺而给股份公司造成的全部经济损失。”

#### 四、公司最近两年存在的违法违规及受处罚情况

公司最近两年不存在重大违法违规行为及因违法违规而被处罚的情况。

说明：

##### 1、住所未办理环境影响验收

2006年9月22日，北京市海淀区环境保护局出具《关于对北京普瑞塞特控制系统科技有限公司项目环境影响登记表的批复》{海环保管字[2006]1687号}，同意公司以“西直门北大街43号2号楼219室”为生产场所，经营范围为“开发、生产、销售起重机械安全保护装置、起重机智能控制系统、起重机控制系统配件”（备注：未要求自试生产之日起三个月内申请办理验收）。2006年9月27日，公司完成住所变更为“西直门北大街43号2号楼219室”的工商变更登记。

2007年10月12日，北京市海淀区环境保护局出具《关于对北京普瑞塞特控制系统科技有限公司项目环境影响登记表的批复》{海环保管字[2007]1410号}，同意公司以“四道口路11号银辰大厦906室”为生产场所，经营范围为“开发、生产、销售起重机械安全保护装置、起重机智能控制系统、起重机控制系统配件”，自试营业之日起三个月内申请办理验收，验收合格后方可正式营业。2007年12月03日，公司完成住所变更为“四道口路11号银辰大厦906室”的工商变更登记。

2008年9月18日，北京市海淀区环境保护局出具《关于对北京普瑞塞特控制系统科技有限公司建设项目环境影响登记表的批复》{海环保管字[2008]1478号}，同意公司以“中关村大街11号9层937号”为生产场所，经营范围为“开发、生产、销售起重机械安全保护装置、起重机智能控制系统、起重机控制系统配件”，自试生产之日起三个月内申请办理验收，验收合格后方可正式生产。2008年11月12日，公司完成住所变更为“中关村大街11号9层937号”的工商变更登记。

2009年7月9日，北京市海淀区环境保护局出具《关于对北京普瑞塞特控制系统科技有限公司建设项目环境影响登记表的批复》{海环保管字[2009]0932号}，同意公司以“海淀区知春路56号西区七层”为生产场所，经营范围为“开发、生产、销售起重机械安全保护装置、起重机智能控制系统、起重机控制系统配件”，自试生产之日起三个月内申请办理验收，验收合格后方可正式生产。2009年8月10日，公司完成住所变更为“海淀区知春路56号西区七层”的工商变更登记。

上述“四道口路11号银辰大厦906室”、“中关村大街11号9层937号”、“海淀区知春路56号西区七层”三个场所，公司均未按批复要求在试生产之日起三个月内申请

办理验收手续。

公司未按期申请验收，违反了相关法律法规。但由于环境保护主管部门未责令公司限期办理，也未对公司作出行政处罚，且公司已于 2012 年 10 月 18 日主动申请办理公司现在住所“海淀区知春路 56 号西区七层”的环境影响验收手续，并于 2012 年 10 月 22 日缴纳了环境监测费，对该事项正在积极办理中，公司“住所未办理环境影响验收”不构成重大违法违规。由于公司是组装式生产，生产过程没有环境污染，公司通过环境影响验收不存在实质性障碍。

## 2、经营项目曾经超出经营范围

公司整体变更为有限公司前，经营范围为“开发、生产、销售起重机械安全保护装置、起重机智能控制系统、起重机控制系统配件”，公司“为城市路灯与景观照明提供远程智能控制系统”的一般经营项目超出了当时的经营范围，未及时办理变更登记。有限公司整体变更为股份公司时，公司同时申请了经营范围变更登记，但因故未变更成功。现公司经营范围已于 2012 年 10 月 22 日新增了“技术咨询、技术服务；应用软件开发；基础软件服务；计算机系统服务”范围，该范围能够涵盖“为城市路灯与景观照明提供远程智能控制系统”的经营项目。

公司“为城市路灯与景观照明提供远程智能控制系统”的经营项目曾经超出了经营范围，违反了相关法律法规规定，但由于该经营项目属于一般经营项目，且公司已办理了经营范围变更，现经营范围能涵盖该经营项目，该事项不构成重大违法违规。

2012 年 9 月 28 日，黄培、黄正清、孙筱科、黄艾艾出具了《关于住所未办理环境影响验收手续及现有业务超出经营范围的说明及承诺》，承诺“对之前及现在的住所未申请办理验收的情况和现有业务超出经营范围的情况，本人作为公司的共同实际控制人之一，对此承诺：如公司未来因此受到相关处罚，本人将承担因该处罚给公司带来的直接、间接经济损失”。

## 3、“为城市路灯与景观照明提供远程智能控制系统”需要办理环境影响登记及验收手续

公司“为城市路灯与景观灯照明提供远程智能控制系统”项目涉及了组装、测试、调试工艺，需要另行办理环境影响登记及验收。

由于目前起重机安全控制系统项目的环境影响验收手续正在办理中，无法同时办理路灯与景观灯远程智能控制系统项目的环境影响登记。

对此，公司实际控制人黄培于 2012 年 11 月 23 日出具了《关于办理环境影响登记

及验收的承诺》，承诺“本人将促使公司在起重机项目的环境影响验收手续完成后，另行在现在住所‘海淀区知春路 56 号西区七层’上办理路灯与景观灯项目的环境影响登记，并按要求及时办理验收手续。若公司因上述事项受到相关处罚，本人将承担因该处罚给公司带来的直接、间接经济损失”。

## 五、管理层的诚信情况

公司董事、监事、高级管理人员最近两年内不存在因违反国家法律、行政法规、部门规章、自律规则等受到刑事、民事、行政处罚或纪律处分的情况；不存在因涉嫌违法违规行处于调查之中尚无定论的情形；最近两年内不存在应对所任职（包括现任职和曾任职）公司因重大违法违规行为被处罚负有责任的情况，没有个人到期未清偿的大额债务、欺诈或其他不诚信行为。公司董事、监事、高级管理人员已对此作出了书面声明。

## 第十章 公司财务会计信息

### 一、最近两年及一期的审计意见、主要财务报表

#### (一) 最近两年及一期的审计意见

公司执行财政部 2006 年颁布的《企业会计准则》。公司 2010 年度、2011 年度及 2012 年 1-6 月的财务会计报告经具有证券期货相关业务资格的中磊会计师事务所有限责任公司审计，并出具了标准无保留意见的《审计报告》【(2012)中磊(审C)字第 776 号《审计报告》】。

#### (二) 最近两年及一期的资产负债表、利润表、现金流量表以及所有者权益变动表

##### 1、公司合并报表范围确定原则、最近两年合并财务报表范围

公司合并财务报表按照 2006 年 2 月颁布的《企业会计准则第 33 号—合并财务报表》执行。公司所控制的全部子公司及特殊目的主体均纳入合并财务报表的合并范围。从取得子公司的实际控制权之日起，公司开始将其予以合并；从丧失实际控制权之日起停止合并。合并财务报表以母公司和纳入合并范围的子公司的个别财务报表为基础，根据其他有关资料为依据，按照权益法调整对子公司的长期股权投资后，由母公司编制。

2010年度、2011年度以及2012年1-6月公司均无需纳入合并范围的子公司。

##### 2、主要财务报表

#### 资产负债表

单位：元

资 产	2012年6月30日	2011年12月31日	2010年12月31日
<b>流动资产：</b>			
货币资金	791,345.17	1,263,582.67	1,914,097.55
交易性金融资产			
应收票据	1,400,000.00	3,419,500.00	1,870,000.00
应收账款	4,543,996.73	4,066,396.99	5,577,418.22
预付账款	1,450,737.45	203,952.84	339,144.65
应收利息			

应收股利			
其他应收款	906,870.87	604,815.12	1,406,656.79
存货	1,186,142.48	1,328,521.19	1,173,421.57
一年内到期的非流动资产			
其他流动资产			
<b>流动资产合计</b>	<b>10,279,092.70</b>	<b>10,886,768.81</b>	<b>12,280,738.77</b>
<b>非流动资产:</b>			
可供出售金融资产			
持有至到期投资			
长期应收款			
长期股权投资			
投资性房地产			
固定资产	263,262.39	91,820.83	82,661.02
在建工程			
工程物资			
固定资产清理			
无形资产			
开发支出			
商誉			
长期待摊费用			
递延所得税资产	37,687.44	33,628.57	24,126.23
其他非流动资产			
<b>非流动资产合计</b>	<b>300,949.82</b>	<b>125,449.40</b>	<b>106,787.25</b>
<b>资产总计</b>	<b>10,580,042.52</b>	<b>11,012,218.21</b>	<b>12,387,526.02</b>

## 资产负债表（续）

单位：元

负债和所有者权益	2012年6月30日	2011年12月31日	2010年12月31日
----------	------------	-------------	-------------

<b>流动负债：</b>			
短期借款	1,500,000.00	1,500,000.00	1,500,000.00
交易性金融负债			
应付票据			
应付账款	318,335.64	689,289.64	2,076,335.22
预收款项	192,835.00	149,390.00	120,640.00
应付职工薪酬	29,687.60	120,822.34	110,374.07
应交税费	309,442.98	280,417.03	785,961.99
应付利息			
应付股利			
其他应付款	251,026.72	155,588.31	310,571.00
一年内到期的非流动负债			
其他流动负债			
<b>流动负债合计</b>	<b>2,601,327.94</b>	<b>2,895,507.32</b>	<b>4,903,882.28</b>
非流动负债：			
长期借款			
专项应付款			
预计负债			
递延所得税负债			
其他非流动负债			
<b>非流动负债合计</b>	<b>-</b>	<b>-</b>	<b>-</b>
<b>负债合计</b>	<b>2,601,327.94</b>	<b>2,895,507.32</b>	<b>4,903,882.28</b>
<b>股东权益：</b>			
股本	1,200,000.00	1,200,000.00	1,200,000.00
资本公积			
减：库存股			
盈余公积	683,820.31	683,820.31	620,513.59



未分配利润	6,094,894.27	6,232,890.58	5,663,130.15
<b>股东权益合计</b>	<b>7,978,714.58</b>	<b>8,116,710.89</b>	<b>7,483,643.74</b>
<b>负债和股东权益总计</b>	<b>10,580,042.52</b>	<b>11,012,218.21</b>	<b>12,387,526.02</b>

### 利润表

单位:元

项 目	2012年1-6月	2011年度	2010年度
<b>一、营业收入</b>	4,670,654.02	10,006,373.15	11,466,964.32
减: 营业成本	2,171,771.63	4,287,626.58	4,944,442.55
营业税金及附加	65,915.00	101,718.82	135,190.15
销售费用	693,188.81	1,070,368.96	856,904.38
管理费用	2,648,227.03	4,021,881.02	3,035,066.86
财务费用	61,710.27	106,275.32	23,029.16
资产减值损失	27,059.11	-97,492.60	125,745.34
加: 公允价值变动收益(损失以“-”号填列)			
投资收益(损失以“-”号填列)		9,135.63	
其中: 对联营企业和合营企业的投资收益			
<b>二、营业利润(亏损以“-”号填列)</b>	-997,217.83	525,130.69	2,066,585.88
加: 营业外收入	855,162.65	195,214.22	1,049,271.37
减: 营业外支出			
其中: 非流动资产处置损失			
<b>三、利润总额(亏损总额以“-”号填列)</b>	-142,055.18	720,344.91	3,395,857.25
减: 所得税费用	-4,058.87	87,277.76	256,919.48
<b>四、净利润(净亏损以“-”号填列)</b>	-137,996.31	633,067.15	3,138,937.77
<b>五、每股收益:</b>			
(一) 基本每股收益	-0.11	0.53	2.62

(二) 稀释每股收益			
六、其他综合收益			
七、综合收益总额	-137,996.31	633,067.15	3,138,937.77

## 现金流量表

单位:元

项 目	2012年1-6月	2011年度	2010年度
<b>一、经营活动产生的现金流量:</b>			
销售商品、提供劳务收到的现金	7,022,951.35	12,043,520.91	11,043,997.40
收到的税费返还	852,662.65	173,957.92	1,049,271.37
收到其他与经营活动有关的现金	3,402.69	25,570.29	280,764.64
<b>经营活动现金流入小计</b>	<b>7,879,016.69</b>	<b>12,243,049.12</b>	<b>12,374,033.41</b>
购买商品、接受劳务支付的现金	3,992,128.33	6,282,027.69	5,674,053.89
支付给职工以及为职工支付的现金	1,621,559.85	2,883,911.12	2,704,885.74
支付的各项税费	95,722.52	622,216.21	282,284.91
支付其他与经营活动有关的现金	2,847,327.99	2,448,404.91	2,325,772.74
<b>经营活动现金流出小计</b>	<b>8,556,738.69</b>	<b>12,236,559.93</b>	<b>10,986,997.28</b>
<b>经营活动产生的现金流量净额</b>	<b>-677,722.00</b>	<b>6,489.19</b>	<b>1,387,036.13</b>
<b>二、投资活动产生的现金流量:</b>			
收回投资收到的现金			
取得投资收益收到的现金		9,135.63	
处置固定资产、无形资产和其他长期资产收回的现金净额			
处置子公司及其他营业单位收到的现金净额			
收到其他与投资活动有关的现金			
<b>投资活动现金流入小计</b>	<b>-</b>	<b>9,135.63</b>	<b>-</b>
购建固定资产、无形资产和其他长期资产支付的现金	196,267.00	30,313.50	19,180.00
投资支付的现金			
取得子公司及其他营业单位支付的现金净额			
支付其他与投资活动有关的现金			

投资活动现金流出小计	196,267.00	30,313.50	19,180.00
投资活动产生的现金流量净额	-196,267.00	-21,177.87	-19,180.00
<b>三、筹资活动产生的现金流量：</b>			
吸收投资收到的现金			
取得借款收到的现金	1,500,000.00	1,500,000.00	1,500,000.00
收到其他与筹资活动有关的现金			
筹资活动现金流入小计	1,500,000.00	1,500,000.00	1,500,000.00
偿还债务支付的现金	1,500,000.00	1,500,000.00	1,500,000.00
分配股利、利润或偿付利息支付的现金	58,248.50	75,826.20	20,618.33
支付其他与筹资活动有关的现金			
筹资活动现金流出小计	1,558,248.50	1,575,826.20	1,520,618.33
筹资活动产生的现金流量净额	-58,248.50	-75,826.20	-20,618.33
<b>四、汇率变动对现金及现金等价物的影响</b>			
<b>五、现金及现金等价物净增加额</b>	-932,237.50	-90,514.88	1,347,237.80
加：期初现金及现金等价物余额	2,523,582.67	2,614,097.55	1,266,859.75
<b>六、期末现金及现金等价物余额</b>	1,591,345.17	2,523,582.67	2,614,097.55

## 2012年1-6月所有者权益变动表

单位:元

项 目	2012年1-6月					
	股本	资本公积	减: 库存股	盈余公积	未分配利润	所有者权益合计
一、上年年末余额	1,200,000.00	-	-	683,820.31	6,232,890.58	8,116,710.89
加: 会计政策变更						-
前期差错更正						-
二、本年年初余额	1,200,000.00	-	-	683,820.31	6,232,890.58	8,116,710.89
三、本年增减变动金额(减少以“-”号填列)	-	-	-	-	-137,996.31	-137,996.31
(一) 净利润					-137,996.31	-137,996.31
(二) 直接计入所有者权益的利得和损失	-	-	-	-	-	-
1. 可供出售金融资产公允价值变动净额						-
2. 权益法下被投资单位其他所有者权益变动的影响						-
3. 与计入所有者权益项目相关的所得税影响						-
4. 其他						-
上述(一)和(二)小计	-	-	-	-	-137,996.31	-137,996.31
(三) 所有者投入和减少资本	-	-	-	-	-	-

1. 所有者投入资本						-
2. 股份支付计入所有者权益的金额						-
3. 其他						-
(四) 利润分配	-	-	-	-	-	-
1. 提取盈余公积					-	-
2. 对所有者（或股东）的分配						-
3. 其他						-
(五) 所有者权益内部结转	-	-	-	-	-	-
1. 资本公积转增资本（或股本）						-
2. 盈余公积转增资本（或股本）						-
3. 盈余公积弥补亏损						-
4. 其他						-
<b>四、本年年末余额</b>	1,200,000.00	-	-	683,820.31	6,094,894.27	7,978,714.58

2011年度所有者权益变动表

单位：元

项 目	2011 年度
-----	---------

	股本	资本公积	减：库存股	盈余公积	未分配利润	所有者权益合计
一、上年年末余额	1,200,000.00	-	-	620,513.59	5,663,130.15	7,483,643.74
加：会计政策变更						-
前期差错更正						-
二、本年年初余额	1,200,000.00	-	-	620,513.59	5,663,130.15	7,483,643.74
三、本年增减变动金额（减少以“-”号填列）	-	-	-	63,306.71	569,760.43	633,067.15
（一）净利润					633,067.15	633,067.15
（二）直接计入所有者权益的利得和损失	-	-	-	-	-	-
1. 可供出售金融资产公允价值变动净额						-
2. 权益法下被投资单位其他所有者权益变动的影响						-
3. 与计入所有者权益项目相关的所得税影响						-
4. 其他						-
上述（一）和（二）小计	-	-	-	-	633,067.15	633,067.15
（三）所有者投入和减少资本	-	-	-	-	-	-
1. 所有者投入资本						-
2. 股份支付计入所有者权益的金额						-

3. 其他						-
(四) 利润分配	-	-	-	63,306.71	-63,306.71	-
1. 提取盈余公积				63,306.71	-63,306.71	-
2. 对所有者（或股东）的分配						-
3. 其他						-
(五) 所有者权益内部结转	-	-	-	-	-	-
1. 资本公积转增资本（或股本）						-
2. 盈余公积转增资本（或股本）						-
3. 盈余公积弥补亏损						-
4. 其他						-
<b>四、本年年末余额</b>	1,200,000.00	-	-	683,820.31	6,232,890.58	8,116,710.89

## 2010年度所有者权益变动表

单位:元

项 目	2010 年度					
	股本	资本公积	减：库存股	盈余公积	未分配利润	所有者权益合计
一、上年年末余额	1,200,000.00	-		306,619.82	2,838,086.16	4,344,705.98
加：会计政策变更						-
前期差错更正						-
二、本年初余额	1,200,000.00	-	-	306,619.82	2,838,086.16	4,344,705.98
三、本年增减变动金额（减少以“-”号填列）	-	-	-	313,893.78	2,825,043.99	3,138,937.77
（一）净利润					3,138,937.77	3,138,937.77
（二）直接计入所有者权益的利得和损失	-	-	-	-	-	-
1. 可供出售金融资产公允价值变动净额						-
2. 权益法下被投资单位其他所有者权益变动的影响						-
3. 与计入所有者权益项目相关的所得税影响						-
4. 其他						-
上述（一）和（二）小计	-	-	-	-	3,138,937.77	3,138,937.77
（三）所有者投入和减少资本	-	-	-	-	-	-



1. 所有者投入资本							-
2. 股份支付计入所有者权益的金额							-
3. 其他							-
(四) 利润分配							-
	-	-	-	313,893.78	-313,893.78		-
1. 提取盈余公积				313,893.78	-313,893.78		-
2. 对所有者（或股东）的分配							-
3. 其他							-
(五) 所有者权益内部结转							-
	-	-	-	-	-		-
1. 资本公积转增资本（或股本）							-
2. 盈余公积转增资本（或股本）							-
3. 盈余公积弥补亏损							-
4. 其他							-
<b>四、本年年末余额</b>	1,200,000.00	-	-	620,513.59	5,663,130.15		7,483,643.74

## 二、最近两年及一期的主要财务指标

财务指标	2012年1-6月	2011年	2010年
毛利率	53.50%	55.39%	56.88%
净资产收益率	-1.73%	7.80%	41.94%
净资产收益率(扣除非经常性损益)	-1.76%	7.48%	41.94%
每股收益(元/股)	-0.11	0.53	2.62
每股收益(元/股)(以股改后的股本计算)	-0.02	0.09	0.45
每股经营活动产生的现金流量净额(元/股)	-0.56	0.01	1.16
每股经营活动产生的现金流量净额(元/股)(以股改后的股本计算)	-0.10	0.01	0.20
应收账款周转率(次)	1.08	2.08	2.46
存货周转率(次)	1.73	3.43	8.20
<b>财务指标</b>	<b>2012.6.30</b>	<b>2011.12.31</b>	<b>2010.12.31</b>
每股净资产(元/股)	6.65	6.76	6.24
每股净资产(元/股)(以股改后的股本计算)	1.14	1.16	1.07
资产负债率	24.59%	26.29%	39.59%
流动比率	3.95	3.76	2.50
速动比率	3.50	3.30	2.27

注：1、每股收益、每股净资产、每股经营活动产生的现金流量净额三项指标均以各期末股本（实收资本）和股改完成后的股本为基础计算。

2、主要财务指标分析见本股份报价转让说明书“第十章 公司财务会计信息”之“十一、管理层对公司近两年财务状况、经营成果和现金流量的分析”。

## 三、报告期利润形成的有关情况

### （一）营业收入的主要构成

项 目	2012年1-6月		2011年度		2010年度	
	金额(元)	占比(%)	金额(元)	占比(%)	金额(元)	占比(%)
主营业务收入	4,670,654.02	100.00	9,437,373.15	94.31	11,466,964.32	100.00
产品销售收入	4,643,780.17	99.42	9,385,867.17	93.80	11,466,964.32	100.00
其中：小吨位QU	1,587,438.96	33.99	4,724,794.14	47.22	6,369,427.48	55.55
中大吨位AR	2,099,288.04	44.95	3,216,250.53	32.14	2,861,591.18	24.96
超大吨位CE	957,053.17	20.49	1,444,822.50	14.44	2,235,945.66	19.50
提供劳务收入	26,873.85	0.58	51,505.98	0.51	-	-
其他业务收入	-	-	569,000.00	5.69	-	-
<b>合 计</b>	<b>4,670,654.02</b>	<b>100.00</b>	<b>10,006,373.15</b>	<b>100.00</b>	<b>11,466,964.32</b>	<b>100.00</b>

公司的主营业务是为工程机械厂商和用户提供工程机械安全智能控制系统、远程智能控制系统；为城市路灯与景观照明提供远程智能控制系统。最近两年及一期公司主营业务收入占营业收入的比例为90%以上，主营业务突出。

根据业务性质的不同，公司的主营业务可进一步细分为产品销售收入和提供劳务收入。产品销售收入分为小吨位力矩限制器、中大吨位力矩限制器及超大吨位力矩限制器。提供劳务收入主要是零星的维修业务收入。

## （二）主营业务收入和利润总额的变动趋势及原因

公司最近两年及一期的主营业务收入及利润情况如下表：

项目	2012年1-6月	2011年度		2010年度
	金额(元)	金额(元)	增长率(%)	金额(元)
主营业务收入	4,670,654.02	9,437,373.15	-17.70	11,466,964.32
主营业务成本	2,171,771.63	4,210,426.58	-14.85	4,944,442.55
主营业务毛利	2,498,882.39	5,226,946.57	-19.86	6,522,521.77
营业利润	-997,217.83	525,130.69	-74.59	2,066,585.88
利润总额	-142,055.18	720,344.91	-78.79	3,395,857.25
净利润	-137,996.31	633,067.15	-79.83	3,138,937.77

公司 2011 年度主营业务收入较上年同期下降 17.7%，主要是受国家宏观经济的影响，公司客户销售的大型工程机械减少，公司的业务随之受到影响。公司 2011 年度主营业务成本较 2010 年度有所上升，导致公司同期主营业务毛利下降。由于公司 2011 年度收到增值税即征即退收入约 19.52 万元，少于 2010 年的 132.93 万元，导致公司 2011 年度利润总额有大幅度的下滑。

2012 年上半年主营业务收入保持稳定。公司的销售活动及研发活动等主要发生在上半年，导致公司的销售费用和管理费用较上年同期有较大幅度的上升，导致公司 2012 年上半年出现亏损。

报告期内公司产品销售的平均价格、销售数量如下：

产品	2010年度			2011年度			2012年1-6月		
	平均单价(元)	销售数量(套)	小计(元)	平均单价(元)	销售数量(套)	小计(元)	平均单价(元)	销售数量(套)	小计(元)
小吨位	19,455	305	5,933,775	18,855	260	4,902,300	18,500	80	1,480,000
中大吨位	47,905	50	2,395,250	46,500	72	3,348,000	45,350	47	2,131,450
超大吨位	154,925	13	2,014,025	150,460	10	1,504,600	144,280	7	1,009,960

变动原因分析：

小吨位：2010 年度小吨位销售占全年销售金额比重较大，2011 至 2012 年 6 月逐步下降。主要是此产品市场需求量逐步减少。

中大吨位：2010至2012年6月中大吨位销售金额逐步增长，主要是市场对此类产品需求量增大。

超大吨位：销量相对稳定。2012年6月，销售金额已达到2011年全年销售的60%，呈现上升趋势。

报告期内公司产品的销售平均价格略有下降。公司产品的原材料主要是电子元器件及公司自主研发的软件产品，由于原材料呈逐年下降的态势，所以公司的销售价格也略有降低以反映原材料成本的下降。

公司最近两年及一期收入毛利情况如下：

单位：元

项目	2012年1-6月		
	营业收入	营业成本	毛利率(%)
产品销售收入	4,643,780.17	2,147,599.83	53.75
其中：小吨位 QU	1,587,438.96	804,980.69	49.29
中大吨位 AR	2,099,288.04	815,204.35	61.17
超大吨位 CE	957,053.17	527,414.79	44.89
<b>2011年度</b>			
产品销售收入	9,385,867.17	4,167,350.58	55.60
其中：小吨位 QU	4,724,794.14	2,184,438.20	53.77
中大吨位 AR	3,216,250.53	1,191,995.72	62.94
超大吨位 CE	1,444,822.50	790,916.66	45.26
<b>2010年度</b>			
产品销售收入	11,466,964.32	4,944,442.55	56.88
其中：小吨位 QU	6,369,427.48	2,775,909.37	56.42
中大吨位 AR	2,861,591.18	1,006,026.94	64.84
超大吨位 CE	2,235,945.66	1,162,506.24	48.01

报告期内公司产品销售收入的毛利率相对稳定，维持在50%左右。由于市场需求因素的影响，公司今后将侧重于中大吨位力矩限制器的销售，预计公司的毛利率将得以维持。

### (三) 主要费用及变动情况

公司最近两年及一期主要费用及其变动情况如下：

单位：元

项目	2012年1-6月	2011年度		2010年度
	金额	金额	增长率	金额
销售费用	693,188.81	1,070,368.96	24.91%	856,904.38
管理费用	2,648,227.03	4,021,881.02	32.51%	3,315,066.86
财务费用	61,710.27	106,275.32	361.48%	23,029.16
主营业务收入	4,670,654.02	9,437,373.15	-17.70%	11,466,964.32
销售费用与主营业务收入之比	14.84%	11.34%		7.47%

管理费用与主营业务收入之比	56.70%	42.62%	28.91%
财务费用与主营业务收入之比	1.32%	1.13%	0.20%

由于受到宏观环境影响，机械制造行业增长速度放缓，公司的产品销售有所下滑。但公司的费用却由于人员工资及房租成本的上升而呈上升趋势。

公司 2011 年销售费用较上年同期增长 24.91%，主要原因是公司 2011 年度开始路灯与景观照明提供远程智能控制系统的市场推广，销售人员工资增加和差旅费用增加。2012 年上半年公司的销售人员工资及差旅费与去年同期相比略有增加，基本保持稳定。

公司 2011 年管理费用较上年同期增长 32.51%，主要原因是 2011 年度大幅度增加了路灯与景观照明提供远程智能控制系统的研发费用，此外管理人员工资和房租的较 2010 年度也有所增长。2012 年上半年公司的管理人员工资、差旅费和办公费用均较上年同期有所增长，导致公司 2012 年上半年的管理费用有所上升。

公司最近两年财务费用主要为短期借款利息支出。

#### （四）重大投资收益和非经常性损益情况

单位：元

项目	2012 年 1-6 月	2011 年度	2010 年度
计入当期损益的政府补助（与企业业务密切相关，按照国家统一标准定额或定量享受的政府补助除外）	2,500.00		-
委托他人投资或管理资产的损益	-	9,135.63	-
所得税影响额	375.00	1,370.34	-
<b>合计</b>	<b>2,125.00</b>	<b>7,765.29</b>	<b>-</b>

因公司获得的增值税即征即退收入与主营业务收入相关，故未计入非经常性损益。

2011 年非经常性损益为短期理财收益。

2012 年的非经常性损益为公司参与中关村园区科研项目申报，中关村管委会对积极参与项目申报的企业，发生的一些相关费用（比如申报需要审计报告产生的费用）的直接补助。

报告期内公司发生的非经常性损益金额较小，非经常性损益占同期净利润比例较小，公司对非经常性损益不存在依赖。

#### （五）公司主要税项及相关税收优惠政策

公司适用的主要税种及税率如下：

税种	计税依据	税率
----	------	----

增值税	销售货物或提供应税劳务过程中产生的增值额	17%
城市维护建设税	应缴流转税税额	7%
教育费附加	应缴流转税税额	3%
地方教育附加	应缴流转税税额	2%
企业所得税	应纳税所得额	15%

公司于 2009 年 6 月 12 日取得高新技术企业证书[证书编号 GR200911000333]，从 2009 年至 2011 年适用 15%企业所得税率。依据国务院关于《北京市新技术产业开发试验区暂行条例》国函[1988]74 号文及根据北京市海淀区国家税务局 200909JMS160371 号文件批复，本公司于 2009 年至 2010 年减半征收企业所得税，享受 7.5%的优惠税率，2011 年起适用 15%企业所得税率。

#### 四、公司的主要资产情况

##### (一) 应收款项

公司报告期内对应收账款、其他应收款采用账龄分析法计提坏账准备的比例为：1 年以内 5%，1-2 年 10%，2-3 年 30%，3-4 年 50%，4-5 年 80%，5 年以上 100%。

##### 1、应收账款

单位：元

账龄	2012 年 6 月 30 日			
	账面余额		坏账准备	净额
	金额	比例 (%)		
1 年以内	4,779,266.66	99.91	238,963.33	4,540,303.33
1 至 2 年	3,826.00	0.08	382.60	3,443.40
2 至 3 年	-	-	-	-
3 至 4 年	500.00	0.01	250.00	250.00
4 至 5 年	-	-	-	-
5 年以上	-	-	-	-
<b>合计</b>	<b>4,783,592.66</b>	<b>100.00</b>	<b>239,595.93</b>	<b>4,543,996.73</b>

单位：元

账龄	2011 年 12 月 31 日			
	账面余额		坏账准备	净额
	金额	比例 (%)		
1 年以内	4,280,049.46	99.99	214,002.47	4,066,046.99
1 至 2 年	-	-	-	-
2 至 3 年	500.00	0.01	150.00	350.00

3至4年	-	-	-	-
4至5年	-	-	-	-
5年以上	-	-	-	-
<b>合计</b>	<b>4,280,549.46</b>	<b>100.00</b>	<b>214,152.47</b>	<b>4,066,396.99</b>

单位：元

账龄	2010年12月31日			
	账面余额		坏账准备	净额
	金额	比例(%)		
1年以内	5,870,492.86	99.99	293,524.64	5,576,968.22
1至2年	500.00	0.01	50.00	450.00
2至3年	-	-	-	-
3至4年	-	-	-	-
4至5年	-	-	-	-
5年以上	-	-	-	-
<b>合计</b>	<b>5,870,992.86</b>	<b>100.00</b>	<b>293,574.64</b>	<b>5,577,418.22</b>

报告期内公司的应收账款主要是应收湖南中联重科款项。湖南中联重科系公司大客户，报告期内销售给湖南中联重科的销售收入占公司当期主营业务收入的比例保持在80%左右。公司根据湖南中联重科的订购单发送货物，待其验收后开具发票并确认收入，湖南中联重科一般在收到发票的下一个个月给公司开具银行承兑汇票。公司一般在承兑汇票到期前向银行进行承兑。

截至2011年12月31日，应收账款前五名的情况如下：

单位名称	与本公司关系	金额(元)	年限	占应收账款总额的比例(%)
长沙中联重工科技发展工程起重机	客户	4,197,837.46	1年以内	98.07
北京施尼克机械有限公司	客户	35,200.00	1年以内	0.82
苏家屯机务段	客户	30,186.00	1年以内	0.71
浙江鼎丰设备生赁有限公司	客户	13,000.00	1年以内	0.30
大连中远船务工程有限公司	客户	3,826.00	1年以内	0.09
<b>合计</b>		<b>4,280,009.46</b>		<b>100.00</b>

截至2012年6月30日，应收账款中无持公司5%以上（含5%）表决权股份的股东单位及个人款项。

截至2012年6月30日，应收账款前五名的情况如下：

单位名称	与本公司关系	金额(元)	年限	占应收账款总额的比例(%)
湖南中联重科履带起重机有限公司	客户	4,744,066.66	1年以内	99.17
北京施尼克机械有限公司	客户	35,200.00	1年以内	0.74
大连中远船务工程有限公司	客户	3,826.00	1年至2年	0.08
沈阳苏机实业有限公司	客户	500.00	3年至4年	0.01
<b>合计</b>		<b>4,783,592.66</b>		<b>100.00</b>

截至2012年9月25日,公司上述应收账款的回收情况如下:

- (1) 湖南中联重科的应收账款,已收到银行承兑汇票,金额为3,052,411.48元。
- (2) 北京施尼克机械有限公司的应收账款尚未收到。
- (3) 大连中远船务工程有限公司的应收账款,已收到现金3,826元。
- (4) 沈阳苏机实业有限公司的应收账款,已收到现金500元。

## 2、预付款项

单位:元

账龄	2012年6月30日		2011年12月31日		2010年12月31日	
	金额	比例(%)	金额	比例(%)	金额	比例(%)
1年以内	1,411,807.45	97.32	123,554.84	60.58	270,685.05	79.81
1-2年	31,100.00	2.14	73,698.00	36.13	68,459.60	20.19
2-3年	3,030.00	0.21	6,700.00	3.29	-	-
3-4年	4,800.00	0.33	-	-	-	-
4-5年	-	-	-	-	-	-
5年以上	-	-	-	-	-	-
<b>合计</b>	<b>1,450,737.45</b>	<b>100.00</b>	<b>203,952.84</b>	<b>100.00</b>	<b>339,144.65</b>	<b>100.00</b>

公司预付款项主要为预付的采购货款,预付款项整体账龄较短。

截至2011年12月31日,预付款项金额前五名的情况如下:

单位名称	款项性质	金额(元)	比例(%)	账龄
宜昌三思科技有限公司	委托原材料采购	46,600.00	22.85	1年以内、2年至3年
浙江南洋传感器制造有限公司	原材料采购	30,000.00	14.71	1年至2年
石家庄八五零电子有限公司	原材料采购	18,130.50	8.89	1年以内
北京中科明伟有限公司	咨询服务费	15,480.00	7.59	1年至2年
慕尼黑展览(上海)有限公司	加工费	12,960.00	6.35	1年以内
<b>合计</b>		<b>203,952.84</b>	<b>60.39</b>	



宜昌三思科技有限公司1年以内账龄金额为41,800元,2年至3年账龄金额为4,800元。

截至2012年6月30日,公司无预付持公司5%以上(含5%)表决权股份的股东单位及个人款项。

截至2012年6月30日,预付款项金额前五名的情况如下:

单位名称	款项性质	金额(元)	比例(%)	账龄
鄂尔多斯华星工贸有限责任公司	委托原材料采购	1,200,000.00	82.72	1年以内
宜昌三思科技有限公司	原材料采购	41,800.00	2.88	1年以内
浙江南洋传感器制造有限公司	原材料采购	30,000.00	2.07	1年至2年
哈尔滨龙江正行科技有限公司	咨询服务费	23,000.00	1.59	1年以内
长沙市天心区林辉木业经营部	加工费	14,532.85	1.00	1年以内
<b>合计</b>		<b>1,309,332.85</b>	<b>90.26</b>	

预付鄂尔多斯华星工贸有限责任公司的款项是公司为在鄂尔多斯的路灯项目委托鄂尔多斯华星工贸有限责任公司代为采购材料的款项,目前尚未收到代采的原材料,所以目前还未结转。

### 3、其他应收款

单位:元

账龄	2012年6月30日			
	余额	比例(%)	坏账准备	净额
1年以内	43,627.03	4.75	2,181.35	41,445.68
1-2年	457,704.37	49.83	9,472.30	448,232.07
2-3年	19,000.00	2.07	-	19,000.00
3-4年	398,193.12	43.35	-	398,193.12
4-5年	-	-	-	-
5年以上	-	-	-	-
<b>合计</b>	<b>918,524.52</b>	<b>100.00</b>	<b>11,653.65</b>	<b>906,870.87</b>

单位:元

账龄	2011年12月31日			
	余额	比例(%)	坏账准备	净额
1年以内	194,560.00	31.64	9,728.00	184,832.00
1-2年	22,100.00	3.59	310.00	21,790.00
2-3年	398,193.12	64.76	-	398,193.12
3-4年	-	-	-	-
4-5年	-	-	-	-
5年以上	-	-	-	-
<b>合计</b>	<b>614,853.12</b>	<b>100.00</b>	<b>10,038.00</b>	<b>604,815.12</b>

单位：元

账龄	2010年12月31日			
	余额	比例(%)	坏账准备	净额
1年以内	1,005,975.60	70.11	27,348.78	978,626.82
1-2年	428,789.62	29.89	759.65	428,029.97
2-3年	-	-	-	-
3-4年	-	-	-	-
4-5年	-	-	-	-
5年以上	-	-	-	-
<b>合计</b>	<b>1,434,765.22</b>	<b>100.00</b>	<b>28,108.43</b>	<b>1,406,656.79</b>

截至2011年12月31日，其他应收款欠款金额前五名的情况如下：

单位名称	金额(元)	占其他应收款总额的比例(%)	账龄	欠款原因
黄正清	417,193.12	67.85	1年至2年、2年至3年	往来款
天利航空科技	56,623.00	9.21	1年以内	房屋租赁押金
熊贵斌	50,000.00	8.13	1年以内	往来款
陈志进	50,000.00	8.13	1年以内	往来款
北京麒麟轩文化发展有限公司	35,600.00	5.79	1年以内	业务往来
<b>合计</b>	<b>614,853.12</b>	<b>99.12</b>		

其中其他应收款中黄正清，1年至2年账龄款项的金额为19,000元、2年至3年账龄金额为398,193.12元。

截至2012年6月30日，其他应收款欠款金额前五名的情况如下：

单位名称	金额(元)	占其他应收款总额的比例(%)	账龄	欠款原因
黄正清	417,193.12	45.42	2年至3年、3年至4年	往来款
黄培	362,981.37	39.52	1年至2年	往来款
中国天利航空科技实业公司	56,623.00	6.16	1年至2年	房屋租赁押金
北京麒麟轩文化发展有限公司	35,600.00	3.88	1年至2年	业务往来，尚未收到对方发票
北京中安立信会计服务有限公司	2,500.00	0.27	1年至2年	业务往来，尚未收到对方发票
<b>合计</b>	<b>874,897.49</b>	<b>95.25</b>		

截至2012年6月30日，公司应收股东黄正清资金占用款417,193.12元，黄培362,981.37元。其中其他应收款中黄正清，2年至3年账龄款项的金额为19,000元、3年至4年账龄金额为398,193.12元，系股东黄正清非业务往来占用公司资金。黄正清、黄培的

应收款项已经于2012年8月29日收回。在截至2012年6月30日的应收款项中对关联方黄正清和黄培的上述应收款项未计提坏账准备。截至本股份报价转让说明书出具之日，无新发生股东占用公司资金情况。

## （二）存货

### 1、主要存货的类别

公司存货分为原材料和库存商品。

### 2、存货明细

单位：元

项目	2012. 6. 30		2011. 12. 31		2010. 12. 31	
	金额	跌价准备	金额	跌价准备	金额	跌价准备
原 材 料	457,113.60	-	314,119.08	-	268,610.98	-
库存商品	729,028.88	-	1,014,402.11	-	904,810.59	-
合 计	1,186,142.48	-	1,328,521.19	-	1,173,421.57	-

公司的生产活动比较简单，生产周期较短。公司主要是采取外协的方式进行生产。公司负责产品的研发和设计，然后由外部采购相关的电路板及电子元器件，并外包给第三方进行贴片。公司收回加工好的电路板后，写入公司自主研发的嵌入式软件，并进行简单的组装、测试和质量检测工作，所以公司的存货中主要是原材料和库存商品。

公司原材料主要包括不同型号的芯片、液晶屏、电流互感器等。这些原材料都是企业在生产过程中所必须的，且不易损坏，在报告期内，不存在减值、毁损的风险。

公司期末对存货进行减值测试，未发现存货发生减值的情形，故未计提存货跌价准备。

## （三）固定资产

### 1、固定资产类别及估计使用年限、预计残值率及年折旧率

类别	折旧年限（年）	残值率（%）	年折旧率（%）
房屋及建筑物	20	5	4.75
电子设备	5	5	19.00
运输设备	5	5	19.00
其它设备	5	5	19.00

公司固定资产按取得时的实际成本入账，固定资产折旧采用直线法计提，并按估计使用年限和预计净残值率确定其折旧率。

### 2、固定资产及累计折旧情况：

固定资产原值

单位：元

类别	2011年12月31日	本期增加	本期减少	2012年6月30日
运输设备	180,599.01	185,000.00	-	365,599.01
办公设备	191,487.50	11,267.00	-	202,754.50
合计	372,086.51	196,267.00	-	568,353.51

单位：元

类别	2010年12月31日	本期增加	本期减少	2011年12月31日
运输设备	180,599.01	-	-	180,599.01
办公设备	161,174.00	30,313.50	-	191,487.50
合计	341,773.01	30,313.50	-	372,086.51

## 累计折旧

单位：元

类别	2011年12月31日	本期增加	本期减少	2012年6月30日
运输设备	171,569.06	17,817.45	-	189,386.51
办公设备	108,696.62	7,007.99	-	115,704.61
合计	280,265.68	24,825.45	-	305,091.12

单位：元

类别	2010年12月31日	本期增加	本期减少	2011年12月31日
运输设备	160,448.51	11,120.55	-	171,569.06
办公设备	98,663.48	10,033.14	-	108,696.62
合计	259,111.99	21,153.69	-	280,265.68

## 固定资产净值

单位：元

类别	2012年6月30日	2011年12月31日	2010年12月31日
运输设备	176,212.50	9,029.95	20,150.50
办公设备	87,049.89	82,790.88	62,510.52
合计	263,262.39	91,820.83	82,661.02

公司2012年1-6月新增的固定资产主要为购买的运输车辆。公司现有固定资产处于良好状态，不存在减值迹象，故对固定资产未计提减值准备。

## (四) 资产减值准备计提情况

## 1、主要资产减值准备计提依据

(1) 持有至到期投资、可供出售的金融资产：公司于资产负债表日对金融资产的账面价值进行检查，如果有客观证据表明某项金融资产发生减值的，计提减值准备。以摊余成本计量的金融资产发生减值时，按预计未来现金流量(不包括尚未发生的未来信用损失)现值低于账面价值的差额，计提减值准备。当可供出售金融资产的公允价值发生较大幅度或非暂时性下降，原直接计入股东权益的因公允价值下降形成的累计损失计

入减值损失。

(2) 坏账准备：坏账损失采用以账龄分析和个别认定相结合的方法。如下情况的应收款项，采用个别认定法计提坏账准备：①对子公司往来，不予计提坏账准备；②对控股股东往来，不予计提坏账准备。采用账龄分析法计提坏账准备时，对已按个别认定法计提了坏账准备的应收账款予以剔除，账龄分析法账龄的划分和提取比例如下：1年以内 5%，1-2年 10%，2-3年 30%，3-4年 50%，4-5年 80%，5年以上 100%。坏账准备计提的范围包括应收账款和其它应收款。

(3) 存货跌价准备：对期末存货按成本与可变现净值孰低法计量。年度终了，本公司对存货进行全面清查，对单个存货项目的成本高于其可变现净值的差额提取存货跌价准备；但对于数量繁多、单价较低的存货，按照存货类别计提存货跌价准备；与在同一地区生产和销售的产品系列相关、具有相同或类似最终用途或目的，且难以与其他项目分开计量的存货，则合并计提存货跌价准备。

(4) 长期股权投资减值准备：长期股权投资的账面价值大于享有被投资单位净资产（包括相关商誉）账面价值的份额等情况时，对长期股权投资进行减值测试，可收回金额低于长期股权投资账面价值的，计提减值准备。

(5) 投资性房地产减值准备：对存在减值迹象的投资性房地产，估计其可收回金额，可收回金额低于其账面价值的，确认相应的减值损失。

(6) 固定资产减值准备：当固定资产的可收回金额低于其账面价值时，账面价值减记至可收回金额。符合持有待售条件的固定资产，以账面价值与公允价值减去处置费用孰低的金额列示。公允价值减去处置费用低于原账面价值的金额，确认为资产减值损失。

(7) 无形资产减值准备：当无形资产的可收回金额低于其账面价值时，无形资产减值准备按账面价值与可收回金额的差额计提。

## 2、减值准备实际计提情况

报告期内公司对应收账款及其他应收款计提了坏账准备，具体计提的准备情况如下：

单位：元

项目	2012年6月30日	2011年12月31日	2010年12月31日
应收账款计提坏账准备	239,595.93	214,152.47	293,574.64
其他应收款计提坏账准备	11,653.65	10,038.00	28,108.43
合计	251,249.58	224,190.47	321,683.07

除上述减值准备以外，公司未对其他资产计提减值准备。

## 五、公司重大债务情况

### (一) 应付账款

单位：元

账龄	2012年6月30日		2011年12月31日		2010年12月31日	
	金额	比例(%)	金额	比例(%)	金额	比例(%)
1年以内	309,215.64	97.14	680,444.64	98.72	2,064,735.22	99.44
1-2年	3,400.00	1.07	8,845.00	1.28	-	-
2-3年	5,720.00	1.80	-	-	11,600.00	0.56
3年以上	-	-	-	-	-	-
<b>合计</b>	<b>318,335.64</b>	<b>100.00</b>	<b>689,289.64</b>	<b>100.00</b>	<b>2,076,335.22</b>	<b>100.00</b>

公司应付账款均系公司向供应商采购商品未付的货款。

截至2011年12月31日，应付账款金额前五名的情况如下：

供应商名称	金额(元)	占应付账款总额的比例(%)	账龄
宁波柯力电气制造有限公司	640,134.64	92.87	1年以内
北京信通时代科技有限公司	30,650.00	4.45	1年以内
广州金阳科技有限公司	6,260.00	0.91	1年以内
北京普科新技金属制品有限公司	5,720.00	0.83	1年至2年
长沙钛合电子设备有限公司	3,400.00	0.49	1年以内
<b>合计</b>	<b>315,486.64</b>	<b>99.11</b>	

截至2012年6月30日，应付账款中不含应付持公司5%以上(含5%)表决权股份的股东单位及个人款项。

截至2012年6月30日，应付账款金额前五名的情况如下：

供应商名称	金额(元)	占应付账款总额的比例(%)	账龄
宁波柯力电气制造有限公司	237,174.64	74.50	1年以内
北京德汇倍诚科技有限公司	54,492.00	17.12	1年以内
北京信通时代科技有限公司	14,700.00	4.62	1年以内
北京普科新技金属制品有限公司	5,720.00	1.80	2年至3年
长沙钛合电子设备有限公司	3,400.00	1.07	1年至2年
<b>合计</b>	<b>315,486.64</b>	<b>99.11</b>	

## (二) 预收款项

单位：元

账龄	2012年6月30日		2011年12月31日		2010年12月31日	
	金额	比例(%)	金额	比例(%)	金额	比例(%)
1年以内	100,395.00	52.06	64,450.00	43.14	90,640.00	75.13
1-2年	32,340.00	16.77	69,940.00	46.82	30,000.00	24.87
2-3年	60,100.00	31.17	15,000.00	10.04	-	-
3年以上	-	-	-	-	-	-
合计	192,835.00	100.00	149,390.00	100.00	120,640.00	100.00

公司预收款项主要为预付的货款，最近两年公司预收款项余额较小。

截至2011年12月31日，预收款项前五名的情况如下：

单位名称	与本公司关系	金额(元)	年限	占预收账款总额的比例(%)
集宁区市政工程	客户	50,000.00	1年以内	33.47
宁波市镇海浙安工程机械有限责任公司	客户	30,000.00	1年至2年、2年至3年	20.08
刘娣敏	客户	15,800.00	1年以内	10.58
李建彬	客户	8,400.00	1年以内	5.62
深圳市徐工实业有限公司	客户	8,000.00	1年以内	5.36
合计		149,390.00		75.11

预收宁波市镇海浙安工程机械有限责任公司1年至2年账龄金额为1.5万元，2年至3年账龄金额为1.5万元。

截至2012年6月30日，预收款项中不含预收持公司5%以上（含5%）表决权股份的股东单位及个人款项。

截至2012年6月30日，预收款项前五名的情况如下：

单位名称	与本公司关系	金额(元)	年限	占预收账款总额的比例(%)
乌兰察布市集宁区市政工程建设有限公司	客户	50,000.00	1年以内	25.93
宁波市镇海浙安工程机械有限责任公司	客户	30,000.00	1年至2年、2年至3年	15.56
抚顺市兴安挖掘机技术服务处	客户	19,000.00	1年以内	9.85
刘娣敏	客户	15,800.00	2年至3年	8.19
广州市盛鼎起重吊装运输有限公司	客户	10,300.00	1年以内	5.34
合计		125,100.00		64.87

预收宁波市镇海浙安工程机械有限责任公司 1 年至 2 年账龄金额为 1.5 万元，2 年至 3 年账龄金额为 1.5 万元。

### (三) 其他应付款

单位：元

账龄分析	2012 年 6 月 30 日		2011 年 12 月 31 日		2010 年 12 月 31 日	
	金额	比例 (%)	金额	比例 (%)	金额	比例 (%)
1 年以内	251,026.72	100.00	146,217.31	93.98	3,671.00	1.18
1-2 年	-	-	3,671.00	2.36	306,900.00	98.82
2-3 年	-	-	5,700.00	3.66	-	-
3 年以上	-	-	-	-	-	-
<b>合计</b>	<b>251,026.72</b>	<b>100.00</b>	<b>155,588.31</b>	<b>100.00</b>	<b>310,571.00</b>	<b>100.00</b>

报告期内公司发生的其他应付款主要是公司员工在业务中前期为公司垫付的业务款项。

截至 2011 年 12 月 31 日，其他应付款余额前五名的情况如下：

单位名称	与本公司关系	金额 (元)	年限	占其他应付款总额的比例 (%)
黄培	公司员工	113,843.23	1 年以内	73.17
顾以寒	公司员工	23,810.80	1 年以内	15.30
董伟	公司员工	3,671.00	1 年至 2 年	2.36
郑绍文	公司员工	3,700.00	2 年至 3 年	2.38
黄艾艾	公司员工	2,999.90	1 年以内	1.93
<b>合计</b>		<b>155,588.31</b>		<b>95.14</b>

截至 2012 年 6 月 30 日，其他应付款余额前五名的情况如下：

单位名称	与本公司关系	金额 (元)	年限	占其他应付款总额的比例 (%)
徐仲华	公司员工	152,000.00	1 年以内	60.55
张平	公司员工	90,000.00	1 年以内	35.85
张吉年	公司员工	9,026.72	1 年以内	3.60
<b>合计</b>		<b>251,026.72</b>		<b>100.00</b>

### (四) 应交税费

单位：元

项目	2012 年 6 月 30 日	2011 年 12 月 31 日	2010 年 12 月 31 日



增值税	32,082.99	-3,277.72	529,618.95
企业所得税	262,389.17	274,722.31	233,803.63
城市维护建设税	6,391.64	3,753.52	9,487.33
个人所得税	4,013.72	3,610.27	8,986.08
教育费附加	4,565.46	1,608.65	4,066.00
合计	309,442.98	280,417.03	785,961.99

## 六、股东权益情况

单位：元

项 目	2012年6月30日	2011年12月31日	2010年12月31日
实收资本（股本）	1,200,000.00	1,200,000.00	1,200,000.00
资本公积	-	-	-
盈余公积	683,820.31	683,820.31	620,513.59
未分配利润	6,094,894.27	6,232,890.58	5,663,130.15
股东权益合计	7,978,714.58	8,116,710.89	7,483,643.74

2012年9月13日，公司以2012年6月30日经审计的净资产按照1:0.8773的比例折合股本为700万元，整体变更为股份有限公司，净资产扣除股本后的余额97.87万元计入资本公积，各股东在股份公司中的持股比例按整体变更前各股东的出资比例维持不变。

## 七、关联方、关联方关系及重大关联方交易情况

### （一）公司主要关联方

#### 1、存在控制关系的关联方

关联方名称（姓名）	与本公司关系
黄培	持有公司25%的股份、实际控制人、董事长
黄正清	持有公司25%的股份、实际控制人、核心技术人员
黄艾艾	持有公司25%的股份、实际控制人、董事、总经理
孙筱科	持有公司25%的股份、实际控制人

#### 2、不存在控制关系的关联方

关联方名称（姓名）	与本公司关系
徐仲华	董事
朱曦	董事
徐飙	董事
张平	职工代表监事、监事会主席

李习保	监事
周热情	监事
李洪安	财务总监、董事会秘书
北京达安特科技有限公司	黄正清、黄培实际控制的公司，已注销
长沙汇智科技有限公司	黄正清实际控制的公司，已注销
北京达安普瑞科技有限公司	黄正清、黄培实际控制的公司，已被吊销
北京昀亭信息科技有限公司	黄培原实际控制的公司，股权已全部转让

关联方认定的依据是企业会计准则第 36 号——关联方披露（2006）第四条。

关联方基本情况详见本股份报价转让说明书“第五章 公司基本情况”之“三、主要股东情况”、“第六章 公司董事、监事、高级管理人员及核心技术人员”之“一、公司董事、监事、高级管理人员及核心技术人员基本情况”。

## （二）关联交易

### 1、关联方担保

公司分别于 2010 年 10 月和 2011 年 12 月向北京银行股份有限公司万泉路支行借款 150 万元，由北京中关村科技担保有限公司进行担保，并由公司董事徐仲华、股东黄艾艾以其名下资产为上述流动资金借款提供反担保。

### 2、关联方往来款项余额

单位：元

关联方名称	会计科目	2012 年 1-6 月		2011 年 12 月 31 日		2010 年 12 月 31 日	
		金额	占该项目总额比例 (%)	金额	占该项目总额比例 (%)	金额	占该项目总额比例 (%)
黄艾艾	其他应收款	-	-	-	-	145,000.10	10.11
	其他应付款	-	-	2,999.90	1.93	-	-
黄正清	其他应收款	417,193.12	45.42	417,193.12	67.85	587,693.12	40.96
	其他应付款	-	-	-	-	-	-
黄培	其他应收款	362,981.37	39.52	-	-	147,500.00	10.28
	其他应付款	-	-	113,843.23	73.17	-	-

由于有限公司时期未形成有效的关联交易管理规范体系，公司股东黄艾艾、黄正清和黄培存在与公司往来借款。由于有限公司时期公司未就关联交易决策程序作出明确规定，上述关联方交易由各股东协商确定，故未支付相应利息，由于上述资金占用金额较小，因此上述关联交易没有损害公司、公司股东、债权人、公司员工和客户的利益，未对公司正常生产经营造成影响。

2012 年 8 月 29 日，黄培和黄正清已对上述资金占用进行了清偿。2012 年 9 月 28 日，股份公司监事会对有限公司阶段公司上述关联交易出具了确认函，认为：上述关联

交易系有限公司阶段所形成，属于历史遗留问题，上述关联交易没有损害公司、公司股东、债权人、公司员工和客户的利益，未对公司正常生产经营造成影响。

### 3、关联方赠与

公司现有的注册商标均为公司于 2010 年 4 月 27 日从实际控制人黄正清持股 100% 的长沙汇智科技有限公司无偿受让取得的，该企业已于 2011 年 1 月 18 日注销。

### 4、关联交易决策程序执行情况

上述关联交易发生在有限公司时期。有限公司章程未就关联交易决策程序作出明确规定。上述关联方交易由各股东协商确定，并未形成书面决议。

股份公司成立后，公司制定了《关联交易管理办法》，具体规定了关联交易的审批程序，公司管理层承诺将严格按照公司章程和《关联交易管理办法》的规定，在未来的关联交易实践中履行相关的董事会或股东大会审批程序。

## 八、需提醒投资者关注财务报表附注中的期后事项、或有事项及其他重要事项

### （一）重大合同

本公司签署的对公司未来发展或财务状况具有重要影响的合同如下：

#### 1、黄石市城市景观灯智能化无线控制系统项目

公司于 2012 年 4 月与黄石市灯光环境建设管理办公室签订了《黄石市城市智能化无线控制系统设计、设备供货、安装调试及售后服务项目合同》。根据该合同，公司将向黄石市环磁湖公共景观亮化及周边地区建筑亮化提供集中无线智能控制系统。合同工期为 30 天。合同总金额为 115 万元。工程预计将在 2012 年 11 月 30 日前全部完工。

#### 2、哈尔滨市松北区灯饰亮化集中控制设备采购及安装项目

公司于 2012 年 5 月与哈尔滨市松北区城市管理局签订《哈尔滨市松北区灯饰亮化集中控制设备采购及安装项合同书》。根据该合同，公司将向哈尔滨市松北区城市管理局提供智能照明控制器。合同总金额为 103.8 万元。目前，该项目已于 2012 年 9 月 25 日通过验收。并于 2012 年 10 月 10 日开始工程审计，预计工程结款时间为 2012 年 12 月 15 日。

#### 3、内蒙古鄂尔多斯蒙古源流文化产业园区综合智能控制系统工程项目

公司于2012年6月与河南省绿洲园林有限公司签订合同书。根据该合同，公司将向内蒙古鄂尔多斯蒙古源流文化产业园区提供综合智能控制系统解决方案，包括软件系统的开发、硬件产品准备以及相关的测试和安装工作。合同总金额为15,524,908元。目前，该项目主体工程已完工80%，并将于2012年11月15日进行验收及项目审计，预计将于2012年11月30日完成全部工程。

## （二）整体变更

2012年8月12日，有限公司召开股东会，一致同意公司以2012年6月30日为改制基准日，797.87万元【(2012)中磊(审C)字第776号《审计报告》】，按照1:0.8773的比例折合股本为700万元，整体变更为股份有限公司，净资产扣除股本后的余额97.87万元计入资本公积。各股东在股份公司中的持股比例按整体变更前各股东的出资比例维持不变。公司名称变更为“北京普瑞塞特物联科技股份有限公司”。2012年9月13日，北京市工商行政管理局海淀分局对股份公司的成立予以登记，公司领取了《企业法人营业执照》(注册号：110108007804790)。

## 九、股利分配政策和最近两年及一期分配及实施情况

### （一）股利分配的一般政策

公司缴纳所得税后的利润，按下列顺序分配：

- 1、弥补以前年度亏损；
- 2、提取法定盈余公积金。法定盈余公积金按税后利润的10%提取，盈余公积金达到注册资本50%时不再提取；
- 3、提取任意盈余公积金；
- 4、分配股利。公司董事会提出预案，提交股东大会审议通过后实施。

### （二）最近两年分配情况

公司最近两年及一期除提取法定公积金外，未进行其他利润分配。

## 十、控股子公司的基本情况

公司报告期内无控股子公司，不涉及合并财务报表事项。

## 十一、管理层对公司最近两年财务状况、经营成果和现金流量的分析

### （一）盈利能力分析

公司 2010 年的净资产收益率为 41.94%，2011 年为 7.80%，2012 年 1-6 月为-1.73%，呈现逐年下降趋势。主要原因是受到宏观经济环境影响，国内工程机械行业发展放缓，起重机械销售量下滑，公司的起重机械控制产品销售量也收到一定程度的影响，报告期内由于新产品研发费用、人员工资及办公费用等持续上升，公司净利润有较大幅度的下降。

报告期内公司毛利维持稳定，维持在 50%左右。由于公司的产品主要采取外协的方式加工生产，公司主要从事产品的设计和软件研发工作，所以公司的毛利率相对较高。

公司从 2011 年到 2012 年上半年开始开发照明路灯及景观灯控制系统，并产生一些研发费用和前期市场开发费用，人员工资及办公费用等日常营业费用也持续上升，导致 2011 年和 2012 年上半年的销售费用和管理费用均较 2010 年有所上升。公司已分别于 2012 年 4 月、2012 年 5 月、2012 年 6 月与黄石市灯光环境建设管理办公室、哈尔滨市松北区城市管理局、河南省绿洲园林有限公司签订合同金额分别为 115 万元、103.8 万元、1552.5 万元，总计 1771 万元的路灯照明远程智能控制系统销售合同，但是，由于截至 2012 年 6 月 30 日上述合同尚未实质履行，导致公司的销售收入还未体现出来。预计，待上述合同履行后公司的盈利能力将有大幅度的改善。

报告期内公司依据北京市海淀区国家税务局出具的企业所得税减免税备案登记书，2010 年适用 7.5%的企业所得税税率，2011 年适用 15%的企业所得税税率。依据京科发（2012）311 号文，公司已经通过高新技术企业的复审，预计 2012 年公司的企业所得税税率仍为 15%。公司 2010 年如果适用 15%的企业所得税税率将使公司 2010 年的净利润减少约 26 万元，公司 2010 年的净利润将减少为约 287 万元。

### （二）偿债能力分析

公司 2010 年 12 月 31 日、2011 年 12 月 31 日和 2012 年 6 月 30 日的资产负债率分别为 39.59%、26.29%、24.59%，资产负债率呈下降趋势。公司 2010 年 12 月 31 日、2011 年 12 月 31 日和 2012 年 6 月 30 日流动比率分别为 2.50、3.76、3.95；速动比率分别为 2.27、3.30、3.50，均呈上升趋势。公司长短期偿债能力均有所上升。

目前，公司短期债务主要是公司的 150 万元短期借款。整体变更为股份公司后，公

司计划将进行权益性融资，预计增资后公司的长短期偿债能力将会进一步增强。

综上，公司资产负债率较低，偿债能力较好。

### （三）营运能力分析

公司 2010 年度、2011 年度及 2012 年 1-6 月应收账款周转率分别为 2.46、2.08、1.08。总体上，报告期内应收账款周转率较为正常。

公司 2010 年度、2011 年度及 2012 年 1-6 月存货周转率分别为 8.20、3.43、1.73，周转率有所下降。主要原因是公司需要根据与客户签订的框架合同需要提前准备一部分存货以应对客户的需求。从而造成公司存货余额较大，存货周转率偏低。

综上，公司近两年应收账款周转率较为正常，但由于业务性质原因，公司存货余额需要保持一定水平，存货周转率有待提升。

### （四）现金流量分析

单位：元

项目	2012 年 1-6 月	2011 年度	2010 年度
经营活动产生的现金流量净额	-677,722.00	6,489.19	1,387,036.13
投资活动产生的现金流量净额	-196,267.00	-21,177.87	-19,180.00
筹资活动产生的现金流量净额	-58,248.50	-75,826.20	-20,618.33
<b>现金及现金等价物净增加额</b>	<b>-932,237.50</b>	<b>-90,514.88</b>	<b>1,347,237.80</b>

公司 2012 年 1-6 月经营活动产生的现金流量净额为现金净流出，主要原因在于公司在 2012 年 1-6 月因购买商品、接受劳务而支付的现金较多，因此经营活动产生的现金流量净额呈现负值。

公司 2011 年度及 2012 年 1-6 月购买固定资产支付现金各约 3 万元和 19.6 万元，因此公司 2011 年度及 2012 年 1-6 月投资活动产生的现金流量净额均为现金净流出。

由于公司在报告期内每年均有短期借款 150 万元，相应产生利息支出，因此，公司 2010 年、2011 年及 2012 年 1-6 月筹资活动产生的现金流量净额为现金净流出。

综上，公司报告期内总现金流正常，符合公司的生产经营特点，能够维系相关的经营活动。

## **第十一章 备查文件**

**一、公司章程**

**二、审计报告**

**三、法律意见书**

**四、北京市人民政府出具的公司股份报价转让试点资格确认函**

（正文完）

(本页无正文, 为北京普瑞塞特物联科技股份有限公司股份报价转让说明书的签字、盖章页)

(董事签字)

黄培: 黄培  
董事长

黄艾艾: 黄艾艾  
董事

徐仲华: 徐仲华  
董事

朱曦: 朱曦  
董事

徐 飙: 徐 飙  
董事

北京普瑞塞特物联科技股份有限公司董事会



2012 年12月24日