



北京首都在线科技股份有限公司
CAPITALONLINE DATA SERVICE CO.,LTD.

北京首都在线科技股份有限公司

(住所：北京市海淀区蓝靛厂东路2号院金源时代商务中心2号楼A座16C)

股份报
转
说明
书



推荐主办券商



中信证券股份有限公司

(广东省深圳市福田区深南大道7088号招商银行大厦第A层)

目 录

释 义.....	3
第一节 声明	5
第二节 风险及重大事项提示	6
一、依赖单一供应商的风险	6
二、控股股东不当控制风险	6
三、公司治理不完善风险	6
四、税收优惠政策变化的风险	6
五、市场准入风险	6
六、公司字号使用到期的风险	7
第三节 批准试点和推荐备案情况	8
一、北京市人民政府批准公司进行股份报价转让试点情况	8
二、中信证券推荐及协会备案情况	8
第四节 股份挂牌情况	9
一、股份代码、股份简称、挂牌日期	9
二、公司股份总额及分批进入代办股份转让系统转让时间和数量	9
第五节 公司基本情况	11
一、基本情况	11
二、公司设立以来的股权演变情况	13
三、主要股东及实际控制人基本情况	16
四、公司组织结构	17
五、公司员工基本情况	19
第六节 董事、监事、高级管理人员与核心技术人员	21
一、董事、监事、高级管理人员及核心技术人员简介	21
二、董事、监事、高级管理人员及核心技术人员兼职情况	24
三、董事、监事、高级管理人员及核心技术人员的个人投资情况	24
四、董事、监事、高级管理人员及核心技术人员之间存在的关系	25
五、董事、监事、高级管理人员及核心技术人员与公司签订的有关协议及履行情况	25
六、董事、监事及高级管理人员的任职资格	25
第七节 公司业务和技术情况	26
一、业务情况	26
二、主要产品（或服务）的技术含量及可替代性	29
三、所处行业基本情况	36
四、主要竞争状况	43
五、知识产权和非专利技术	45
六、核心技术情况	46
七、研究开发情况	47
八、前五名主要供应商及客户情况	47

九、规范经营情况.....	49
第八节 公司业务发展目标及其风险	51
一、公司未来两年的发展计划.....	51
二、对公司业绩和持续经营产生不利影响的因素及相应对策	51
第九节 公司治理	56
一、公司管理层关于公司治理情况的说明	56
二、公司三会、董事会秘书运作和履行职责情况	58
三、公司对外担保、重大投资、委托理财、关联交易等重要事项决策和执行情况.....	59
四、同业竞争.....	60
五、公司近两年违法违规行为情况	61
六、公司管理层的诚信状况.....	61
第十节 公司财务会计信息.....	62
一、最近两年财务会计报告的审计意见	62
二、会计报表.....	62
三、财务报表的编制基础、合并报表范围及主要会计政策、会计估计.....	68
四、最近两年的主要财务指标	72
五、报告期利润形成的有关情况	73
六、公司最近两年的主要资产情况	75
七、重大债务情况.....	80
八、股东权益情况.....	82
九、关联方、关联方关系及关联交易	84
十、提请投资者关注的财务报表附注中的期后事项、或有事项及其他重要事项.....	88
十一、股利分配政策和近两年分配情况	89
十二、公司控股子公司或纳入合并报表的其他企业的基本情况	90
十三、管理层对公司近两年财务状况、经营成果和现金流量的分析.....	90
十四、最近二年更换会计师事务所情况	97
备查文件目录	99

释 义

在本报价说明书中，除非特别说明，下列简称具有如下特定意义：

公司、本公司、首都在线、CDS	指	北京首都在线科技股份有限公司
首都在线有限	指	北京首都在线数据科技有限公司
中国互联网络信息中心、CNNIC	指	经国家主管部门批准，于1997年6月3日组建的管理和服务机构，主要行使互联网地址资源注册管理、互联网调查与相关信息服务、目录数据库服务、互联网寻址技术研发、国际交流与政策调研等职责。
赛迪顾问	指	赛迪顾问股份有限公司，为中国首家在香港创业板上市的现代咨询企业(股票代码：HK08235)，直属于中华人民共和国工业和信息化部中国电子信息产业发展研究院(赛迪集团，CCID)。赛迪顾问能够为客户提供公共政策制定、产业竞争力提升、发展战略与规划、营销策略与研究、人力资源管理、IT 规划与治理等现代咨询服务。
中国移动	指	中国移动通信集团公司，是中国最大的移动通信运营的运营商，拥有全球第一的网络和客户规模。2009年1月7日，中国移动获得了TD-SCDMA 技术制式的3G牌照。
中国联通	指	中国联合网络通信集团有限公司，2009年1月7日，中国联通获得了WCDMA技术制式的3G牌照。
中国电信	指	中国电信集团公司。2009年1月7日，中国电信获得了CDMA2000技术制式的3G牌照。
二六三网络	指	二六三网络通信股份有限公司
证券业协会、协会	指	中国证券业协会
挂牌	指	公司在代办股份转让系统挂牌进行股份报价转让行为
推荐主办券商	指	中信证券股份有限公司
元、万元	指	人民币元、人民币万元
《公司法》	指	《中华人民共和国公司法》
公司章程或章程	指	北京首都在线科技股份有限公司章程
北京永拓	指	北京永拓会计师事务所有限责任公司
IDC服务	指	互联网数据中心（Internet Data Center）的简称，指电信增值服务提供商通过租用互联网通信线路、带宽资源、标准化的电信专业级机房环境、提供专业化的管理和完善的应

		用级服务的服务平台，在这个平台基础上，为客户提供机架和带宽的出租等互联网基础平台服务以及各种增值服务。
CDN服务	指	CDN的全称是Content Delivery Network,即内容分发网络。其目的是通过在现有的Internet中增加一层新的网络架构,将网站的内容发布到最接近用户的网络边缘,使用户可以就近取得所需的内容,解决Internet网络拥挤的状况,提高用户访问网站的响应速度。从技术上全面解决由于网络带宽小、用户访问量大、网点分布不均等原因所造成的用户访问网站响应速度慢的问题。
ISP	指	ISP是互联网服务提供商(Internet Service Provider)的缩写,是为用户提供Internet接入、信息服务的机构以及向广大用户综合提供互联网接入业务、信息业务和增值业务的电信运营商。ISP是经国家主管部门批准的正式运营企业,享受国家法律保护。
ICP	指	ICP是互联网内容提供商(Internet Content Provider)的缩写,是为用户提供综合提供互联网信息业务和增值业务的电信运营商。ICP同样是经国家主管部门批准的正式运营企业,享受国家法律保护。国内知名ICP有新浪、搜狐、163、21CN等。
ASP	指	ASP是应用服务提供商(Application Service Provider)的缩写,指提供各种互联网应用服务的专业公司,通过网络为用户提供通用软件租赁或各类应用系统的定制服务
DDOS	指	DDOS是分布式拒绝服务(Distributed Denial of Service)的缩写,是一种基于DOS的特殊形式的拒绝服务攻击,是一种分布、协作的大规模攻击方式,主要瞄准比较大的站点,如:商业公司,搜索引擎和政府部门的站点等。
云计算	指	云计算(Cloud Computing)是分布式处理(Distributed Computing)、并行处理(Parallel Computing)和网格计算(Grid Computing)的发展。云计算的基本原理是通过使计算分布在大量的分布式计算机上,而非本地计算机或远程服务器中,企业数据中心的运行将更与互联网相似,这使得企业能够将资源切换到需要的应用上,根据需求访问计算机和存储系统。
3G	指	第三代移动通信技术的简称,是指支持高速数据传输的蜂窝移动通讯技术。3G服务能够同时传送声音(通话)及数据信息(电子邮件、即时通信等),代表特征是提供高速数据业务。

本报价说明书中部分合计数与各加数直接相加之和在尾数上有差异,这些差异是由四舍五入造成的。

第一节 声明

公司董事会已批准本股份报价转让说明书，全体董事承诺其中不存在任何虚假记载、误导性陈述或重大遗漏，并对其真实性、准确性、完整性承担个别和连带的法律责任。

第二节 风险及重大事项提示

一、依赖单一供应商的风险

报告期内，公司机架资源主要从中国电信北京分公司采购，理论上存在北京电信因经营策略变化而导致停止提供基础资源的风险或单方面提高基础资源价格的风险。

二、控股股东不当控制风险

目前，曲宁直接持有公司4,009,500股股份，占公司总股本的72.9%，曲宁为本公司控股股东。若本公司控股股东利用其控股地位，通过行使表决权对公司的经营决策、人事、财务等进行不当控制，可能给公司经营和其他少数权益股东带来风险。

三、公司治理不完善风险

公司在2010年3月9日变更为股份公司，随着公司股份开展报价转让后，新的制度对公司治理提出了更高的要求。而公司在对相关制度的执行中尚需理解、熟悉，公司治理存在不完善风险。

四、税收优惠政策变化的风险

2008年，国家科技部等相关部门对全国高新技术企业进行重新认定，公司当年没有及时通过新标准下的高新技术企业认证。2009年公司重新通过高新技术企业认定，开始享受高新技术企业15%优惠税率。根据《北京市新技术产业开发试验区暂行条例》、国科发火【2008】362号《高新技术企业认定管理工作指引》、国发【2007】39号《关于实施企业所得税过渡优惠政策的通知》之规定，公司自2006年1月1日起至2008年12月31日止免征企业所得税，2009年1月1日起至2011年12月31日止减半征收企业所得税。未来，因税收政策变化或公司不再符合高新技术认定标准等原因，公司所得税税率可能发生变化，将对公司经营业绩产生一定的影响。

五、市场准入风险

目前我国电信业务实行市场准入制度，在全国范围从事IDC服务的企业必须取得《跨地区增值电信业务经营许可证》，该证取得必须经过工业和信息化部审

批核准，对企业资本和技术实力有较高要求。公司发展战略规划将在未来两年逐步在其它地区设立分支机构，可能存在无法取得或未及时取得《跨地区增值电信业务经营许可证》的风险。

公司2007年取得的《中华人民共和国增值电信业务经营许可证》有效期至2011年6月5日；中国电信股份有限公司北京分公司向公司最新颁发的经营IDC业务授权书编号为GSSC090793，有效期为2010年1月1日至2010年12月31日。公司理论上存在上述资质到期后不能顺利延期的风险，如果不能顺利延期将会对公司经营造成重大影响。

六、公司字号使用到期的风险

公司“首都在线”字号使用期将于2011年7月27日到期，到期后可能存在不能续约而更改公司字号的风险。

第三节 批准试点和推荐备案情况

一、北京市人民政府批准公司进行股份报价转让试点情况

根据《中关村科技园区非上市股份有限公司申请股份报价转让试点资格确认办法》的规定和公司 2010 年 2 月 23 日召开的股份公司创立大会决议，公司向北京市中关村科技园区管委会递交了公司在代办股份转让系统挂牌进行股份报价转让的申请，北京市中关村科技园区管委会于 2010 年 3 月 23 日下达了中科园函【2010】51 号《关于同意北京首都在线科技股份有限公司申请进入证券公司代办股份转让系统进行股份报价转让试点的函》，确认公司具备股份报价转让试点企业资格。

二、中信证券推荐及协会备案情况

推荐主办券商中信证券股份有限公司对公司进行了尽职调查，出具了《尽职调查报告》和《中信证券股份有限公司关于推荐北京首都在线科技股份有限公司股份进入代办股份转让系统报价转让的推荐报告》。期间，中信证券内核小组对备案文件进行了审核，经内核会议投票表决，同意推荐公司挂牌。2010年5月19日，中信证券向中国证券业协会报送了备案文件。

2010年7月13日，中国证券业协会出具了《关于推荐北京首都在线科技股份有限公司挂牌报价文件的备案确认函》（中证协函[2010]281号），对中信证券报送的推荐公司挂牌文件予以备案。

第四节 股份挂牌情况

一、股份代码、股份简称、挂牌日期

股份代码：430071

股份简称：首都在线

开始挂牌报价日期：2010年8月2日

二、公司股份总额及分批进入代办股份转让系统转让时间和数量

(一) 公司股份总额：5,500,000 股

(二) 公司股份分批进入代办股份转让系统报价转让的时间和数量

《公司法》第一百四十二条规定：“发起人持有的本公司股份，自公司成立之日起一年内不得转让。公司公开发行股份前已发行的股份，自公司股票在证券交易所上市交易之日起一年内不得转让。公司董事、监事、高级管理人员应当向公司申报所持有的本公司的股份及其变动情况，在任职期间每年转让的股份不得超过其所持有本公司股份总数的百分之二十五；所持本公司股份自公司股票上市交易之日起一年内不得转让。上述人员离职后半年内，不得转让其所持有的本公司股份。公司章程可以对公司董事、监事、高级管理人员转让其所持有的本公司股份作出其他限制性规定。”

《证券公司代办股份转让系统中关村科技园区非上市股份有限公司股份报价转让试点办法（暂行）》第十五条规定：“非上市公司控股股东及实际控制人挂牌前直接或间接持有的股份分三批进入代办系统转让，每批进入的数量均为其所持股份的三分之一。进入的时间分别为挂牌之日、挂牌期满一年和两年。控股股东和实际控制人依照《中华人民共和国公司法》的规定认定。”

第十六条规定：“挂牌前十二个月内控股股东及实际控制人直接或间接持有的股份进行过转让的，该股份的管理适用前条的规定。”

第十七条规定：“挂牌前十二个月内挂牌公司进行过增资的，货币出资新增股份自工商变更登记之日起满十二个月可进入代办系统转让，非货币财产出资新增股份自工商变更登记之日起满二十四个月可进入代办系统转让。”

《公司章程》第十一条规定：“公司成立时发起人认缴550万股，占公司发行股份总数的100%。”

第十五条规定：“发起人持有的本公司股份，自公司成立之日起一年内不得转让。”

第十六条规定：“董事、监事、总裁以及其他高级管理人员应当在其任职期间内，定期向公司申报其所持有的本公司股份及其变动情况，在其任职期间内每年转让的股份不得超过其所持有本公司股份总数的百分之二十五；上述人员在离职后六个月内，不得转让其所持有的本公司的股份，包括公司因派发股份股利、公积金转增资本、购买、继承等而新增的股份。”

除上述情况，公司全体股东所持股份无冻结、质押或其他转让限制情况。公司现有股东持股情况及第一批进入代办股份转让系统的股份情况如下：

股东名称	持股数量	首个有股份可报价转让日	是否冻结质押	在公司任职情况
曲宁	4,009,500	2011年3月9日	否	董事长、总经理
毕名武	940,500	2011年3月9日	否	董事
赵永志	550,000	2011年3月9日	否	董事、副总经理

注：根据公司法相关规定，股份公司发起人持有股份一年内不得转让。因此，本次进入代办股份转让系统的公司股份自2010年3月9日起，12个月内无法转让。

第五节 公司基本情况

一、基本情况

(一) 基本信息

中文名称：北京首都在线科技股份有限公司

英文名称：Capital Online Data Service Co., Ltd

注册资本：550 万元

法定代表人：曲宁

成立日期：2005 年 7 月 13 日

整体变更日期：2010 年 3 月 9 日

公司住所：北京市海淀区蓝靛厂东路 2 号院金源时代商务中心 2 号楼 A 座 16C

主营业务：因特网数据中心业务（IDC）

经营范围：许可经营项目：无；一般经营项目：法律、行政法规、国务院决定禁止的，不得经营；法律、行政法规、国务院决定规定应经许可的，经审批机关批准并经工商行政管理机关登记注册后方可经营；法律、行政法规、国务院决定未规定许可的，自主选择经营项目开展经营活动。

互联网地址：www.capitalonline.net.cn

(二) 信息披露和投资者关系管理

负责部门：公司董事会办公室

联系人：许薇

电话：010-51995978

传真：010-88862121

电子邮箱：wei.xu@capitalonline.net.cn

(二) 股份有限公司设立情况

1、设立方式

公司是在于 2010 年 3 月 9 日，由首都在线有限整体变更设立的股份有限公司。

2010年2月23日，首都在线有限股东召开创立大会，同意以经北京永拓会计师事务所审计的截至2009年12月31日的净资产8,089,353.04元，扣除已分配2009年度利润1,985,572.96元后，按1:1折成股份公司股本5,500,000股，剩余部分计入公司资本公积，整体变更为股份有限公司。公司股票每股面值1.00元，注册资本为5,500,000元，各发起人按照其持有的有限公司股权比例相应持有股份有限公司的股份。

2009年2月23日，北京永拓会计师事务所出具“京永验字【2010】第21002号”《验资报告》，验证公司设立时的注册资本已由各发起人足额缴纳。

2009年3月9日，公司取得北京市工商局核发的股份公司《企业法人营业执照》（注册号：110108008631131）。

2、发起人

公司设立时，各发起人持有股份情况如下：

股东名称	持股数量（股）	股权比例
曲宁	4,009,500	72.9%
毕名武	940,500	17.1%
赵永志	550,000	10.0%
合计	5,500,000	100%

（二）改制设立股份有限公司前后，主要发起人拥有的主要资产

除持有公司股份外，公司主要发起人还持有以下其他公司股份：

曲宁和毕名武分别持有北京蓝海易购科贸有限公司8.40%、84.00%的股权；

曲宁和毕名武分别持有北京蓝海阳光信息科技有限公司8.40%、61.60%的股权；

曲宁和毕名武分别持有北京龙藏生物科技有限公司4.42%、14.00%的股权；

曲宁单独持有二六三网络通信股份有限公司336,148股，占比0.37%；

毕名武单独持有北京鑫汇时代国际投资咨询有限公司55%的股权。

（三）公司成立时拥有的主要资产和实际从事的主要业务

首都在线系采用有限责任公司整体变更而设立，继承了首都在线有限的全部资产、负债和权益。公司成立时拥有的主要资产为：流动资产、电子设备、办公设备等固定资产、软件著作权等无形资产。

公司成立时继承了首都在线有限的全部业务，主要经营业务为向客户提供互

联网数据中心服务，即 IDC 服务。公司整体变更前后的主营业务未发生重大变化。

（四）改制前原企业的业务流程、改制后公司的业务流程，以及原企业和公司业务流程间的联系

公司改制继承了原企业的全部业务，股份公司设立前后的业务流程没有变化，公司具有独立、完整的业务体系。

（五）发起人出资资产的产权变更手续办理情况

公司由首都在线有限整体变更设立。股份公司设立后，公司完整继承了首都在线有限的全部资产。截至本报价说明书签署之日，有限公司的其他资产或权利均已更名至公司名下。

二、公司设立以来的股权演变情况

（一）首都在线有限设立

首都在线有限成立于 2005 年 7 月 13 日，工商注册号为 1101082863113，由曲宁先生、毕名武先生和二六三网络通信股份有限公司共同出资设立。

公司注册资本为人民币 250 万元，其中，曲宁以货币出资 102.5 万元；毕名武以货币出资 47.5 万元；二六三网络以固定资产出资 50 万元、货币出资 50 万元。二六三网络用于出资的固定资产经中诚信会计师事务所有限责任公司评估，并出具中诚信评字（2005）第 C015 号评估报告。

根据中国光大银行北京海淀支行《交存入资资金报告单》（第二联）所记载，曲宁、毕名武、二六三网络于 2005 年 7 月 8 日将上述货币出资存入公司注册资本金账户。2005 年 8 月 25 日，二六三网络将用于出资的实物资产转移至首都在线，首都在线向北京市工商局办理了非货币出资财产转移备案手续，2005 年 10 月 25 日中诚信会计师事务所有限责任公司出具中诚信审字[2005]A348 号专项审计报告予以确认。

2005 年 11 月 11 日，中诚信会计师事务所有限责任公司出具中诚信验字（2005）B097 号《验资报告》，对首都在线股东的出资情况进行了审验。根据北京市工商局颁布的《北京市工商局改革市场准入制度优化经济发展环境若干意

见》(2004年2月15日实施)规定:投资人以货币形式出资的,应到设有“注册资本(金)入资专户”的银行开立“企业注册资本(金)专用帐户”交存货币注册资本(金)。工商行政管理机关根据入资银行出具的《交存入资资金凭证》确认投资人缴付的货币出资数额。据此,公司设立时的出资行为符合北京市工商局相关规定,出资真实、有效。

公司各股东出资情况如下:

股东名称	出资额(万元)	股权比例
曲宁	102.5	41%
二六三网络通信股份有限公司	100.0	40%
毕名武	47.5	19%
合计	250.0	100%

公司法定代表人为曲宁,实际经营项目为系统集成、软硬件销售、培训、网络建设;软件开发、技术开发、技术转让、技术服务、技术咨询;销售公司开发后的产品、电子计算机及外围设备、通讯器材。

2005年7月13日,北京市工商行政管理局核发《企业法人营业执照》。

(二) 2007年增资

2007年3月16日,经公司股东会决议通过,曲宁、毕名武和二六三网络按原出资比例向公司增资人民币150万元,出资方式为货币资金。本次增资完成后,公司注册资本变更为400万元。本次出资由中诚信会计师事务所出具中诚信验字(2007)B32号《验资报告》验证。

2007年6月30日,上述变更经北京市工商行政管理局海淀分局核准,增资完成后,公司股权结构如下:

股东名称	出资额(万元)	股权比例
曲宁	164	41%
二六三网络通信股份有限公司	160	40%
毕名武	76	19%
合计	400	100%

(三) 2008年股权转让

2008年12月16日,经公司股东会决议通过,二六三网络将其在公司的全部股权转让给曲宁。双方随即签署了出资转让协议书。

2009年5月7日,公司就本次股权转让进行了工商变更登记,并领取了新的营业执照。本次转让完成后,公司的股权结构如下表:

股东名称	出资额（万元）	股权比例
曲宁	324	81%
毕名武	76	19%
合计	400	100%

（四）2009 年新股东增资

2009 年 12 月 1 日，经公司股东会决议通过，赵永志向公司增资人民币 44.4 万元，出资方式为货币。增资完成后，公司注册资本变更为 444.4 万元。本次出资由北京天圆全会计事务所有限公司以天圆全验字（2009）第 15 号《验资报告》验证；2009 年 12 月 23 日，公司上述变更经北京市工商行政管理局海淀分局核准。

本次增资完成后，公司的股权结构如下表：

股东名称	出资额（万元）	股权比例
曲宁	324	72.9%
毕名武	76	17.1%
赵永志	44.4	10%
合计	444.4	100%

（五）整体变更为股份有限公司

2010 年 2 月 23 日，首都在线有限召开创立大会，同意根据北京永拓会计师事务所出具的“京永审字【2010】14002 号”《审计报告》，以截至 2009 年 12 月 31 日的有限公司净资产 8,089,353.04 元，扣除已分配 2009 年度利润 1,985,572.96 元后，按 1: 1 折成股份公司股本 5,500,000 股，剩余部分计入公司资本公积，整体变更为北京首都在线科技股份有限公司。公司股票每股面值 1.00 元，注册资本为 5,500,000 元，各发起人按照其持有的有限公司股权比例相应持有股份有限公司的股份。

北京永拓会计师事务所出具“京永验字【2010】第 21002 号”《验资报告》，验证公司全体发起人已按发起人协议、公司章程之规定以其拥有的首都在线有限于 2009 年 12 月 31 日经审计的净资产 8,089,353.04 元，扣除已分配 2009 年度利润 1,985,572.96 元后，按照 1: 1 折合股本 5,500,000 元，余额 603,780.08 元留存为股份公司资本公积。

2010 年 3 月 9 日，北京市工商局颁发了股份公司的《企业法人营业执照》（注册号为 110108008631131）。各发起人持有股份情况如下：

自然人股东	持股数量	持股比例
曲宁	4,009,500	72.9%
毕名武	940,500	17.1%
赵永志	550,000	10.0%
合计	5,500,000	100%

三、主要股东及实际控制人基本情况

(一) 公司主要股东情况

1、曲宁先生

中国国籍，拥有澳大利亚永久居留权，身份证号码：42010619680915XXXX，住址为北京市海淀区蓝旗营 9 号楼 1306 号。曲先生直接持有公司 72.9% 股份，为公司的控股股东和实际控制人。

2、毕名武先生

中国国籍，无境外永久居留权，身份证号码：150102670807XXXX，住址为呼和浩特市赛罕区健康街 6 号院 2 号楼 5 单元 3 号。毕先生直接持有公司 17.1% 股份，为公司的发起人。

3、赵永志先生

中国国籍，无境外永久居留权，身份证号码：42011119700620XXXX，住址为北京市朝阳区望京西园二区 205 楼 1 门 603 号。赵先生直接持有公司 10% 股份，为公司的发起人。

上述股东不存在关联关系。

(二) 自然人股东在公司任职情况

自然人股东	持股数量	持股比例	在公司任职情况
曲宁	4,009,500	72.9%	董事长、总经理
毕名武	940,500	17.1%	董事
赵永志	550,000	10.0%	董事、副总经理

上述主要股东及实际控制人直接或间接持有的公司股份不存在被质押或被查封、冻结的情形。

(三) 控股股东及实际控制人投资的其他企业

1、实际控制人投资的其他企业

截至本报价说明书签署之日，实际控制人曲宁参股的其他企业基本情况如

下：

被投资企业名称	主营业务	持股比例
北京蓝海易购科贸有限公司	销售定型包装食品、保健食品、二类三类医疗器械	8.40%
北京蓝海阳光信息科技有限公司	销售定型包装食品、保健食品	8.40%
北京龙藏生物科技有限公司	生产和销售利舒牌利舒胶囊	4.42%
二六三网络通信股份有限公司	提供语音通信、语音增值和数据通信等电信增值服务	0.37%

2、其他股东控制的其他企业

除上述实际控制人曲宁参股的企业之外，股东毕名武控制或参股的其他企业基本情况如下：

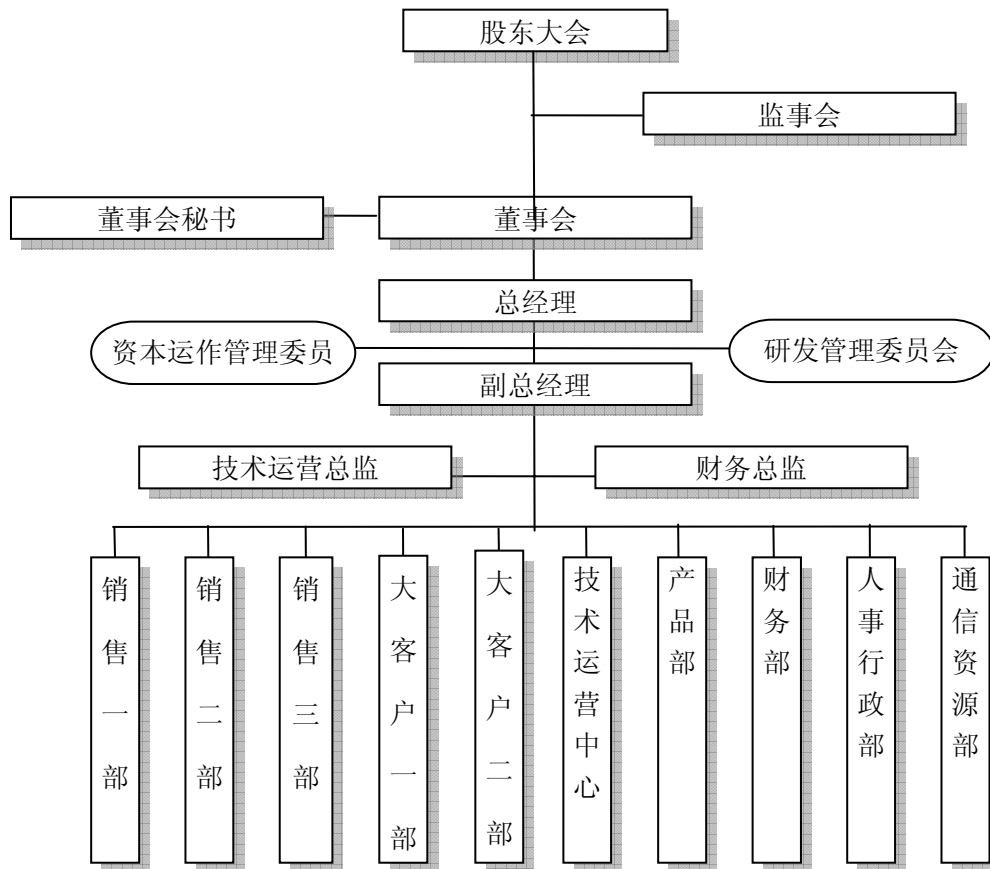
被投资企业名称	主营业务	持股比例
北京蓝海易购科贸有限公司	销售定型包装食品、保健食品、二类三类医疗器械	84.00%
北京蓝海阳光信息科技有限公司	销售定型包装食品、保健食品	61.60%
北京鑫汇时代国际投资咨询有限公司	投资咨询服务	55.00%
北京龙藏生物科技有限公司	生产和销售利舒牌利舒胶囊	14.00%

四、公司组织结构

（一）公司组织结构

公司自设立之日起，即按照法律法规的相关规定，建立了股东大会、董事会、监事会、经营管理层等决策、监督及经营管理机构，并制定了相应的议事规则及工作细则，明确其职权范围和运行机制，建立了健全高效的法人治理结构。公司实行董事会领导下的总经理负责制，总理由董事会聘任或解聘，对董事会负责。

1、公司现行组织结构图如下：



2、各部门主要职责

销售一部、二部、三部：负责公司业务开拓，与其他销售部门共同实现公司销售目标。

大客户一部、二部：负责服务公司在网客户，开发在网客户的新需求，完成公司对于在网客户的销售目标。

技术运营中心：负责维护公司在网客户的网络正常运行，负责维护 IDC 网络及设备的正常运行，为客户提供符合客户需求的技术解决方案，提高客户满意度。

产品部：负责公司的技术研发工作，制定公司长期产品战略；制定公司年度产品计划；负责公司产品需求的收集、分析、归类和管理；负责公司产品的定义、规划和设计；负责上下游厂商的合作。

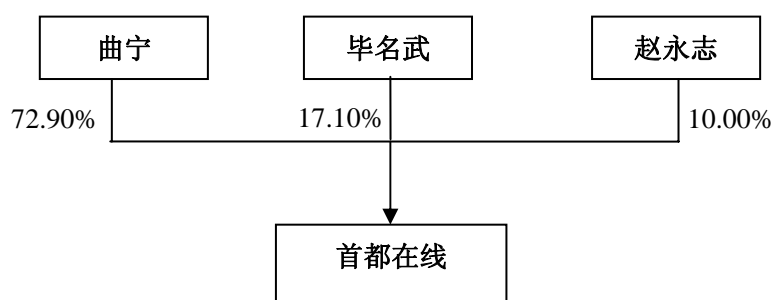
财务部：具体负责企业的财务政策和财务管理制度的实施和运转；负责组织企业的会计核算工作，组织编制和审核会计、统计报表等。

人事行政部：负责公司人力资源管理方针、政策和公司组织系统架构、部门

职责、岗位职责、人员编制的制定、推行及改善和修订；制定、推行与修订“员工手册”和其它人事、行政、办公管理规章制度；办理员工招聘、录用、薪资、保险、迁调、考勤、考绩、奖惩、离职、人事档案等业务事项。

通信资源部：负责公司通信资源采购，保持企业与上游运营商的良好合作关系，核对并执行与运营商的费用结算工作。

(二) 公司股权结构图



五、公司员工基本情况

截至 2009 年 12 月 31 日，公司员工总数为 46 人，具体构成情况如下：

1、员工专业结构

员工类别	人 数	占职工总人数的比例
财务类	3	6.52%
技术类	15	32.61%
销售类	21	45.65%
管理类	3	6.52%
其他保障类	4	8.70%
合 计	46	100%

2、员工受教育程度

学历程度	人 数	占职工总人数的比例
硕士以上	3	6.52%
本科	27	58.70%
专科	15	32.61%
高中以下	1	2.17%
合 计	46	100%

3、员工年龄分布

年 龄	人 数	占职工总人数的比例
20-30 岁	32	69.57%
30-40 岁	11	23.91%
40-50 岁	3	6.52%
合 计	46	100%

第六节 董事、监事、高级管理人员与核心技术人员

一、董事、监事、高级管理人员及核心技术人员简介

(一) 董事

1、董事简介

公司共有董事 5 名。公司董事由股东大会选举产生，任期为 3 年，任期届满可连选连任。董事的具体情况如下：

姓名	任职	提名人	任职期间
曲宁	董事长、总经理	毕名武	2010 年 2 月-2013 年 2 月
毕名武	董事	曲宁	2010 年 2 月-2013 年 2 月
赵永志	董事、副总经理	曲宁	2010 年 2 月-2013 年 2 月
杨宇	董事、副总经理	曲宁	2010 年 2 月-2013 年 2 月
索权	董事	曲宁	2010 年 2 月-2013 年 2 月

公司现任董事简历：

曲宁先生，1968 年 9 月生，中国国籍，拥有澳大利亚永久居留权，硕士学历，现任公司董事长、总经理。曲先生于 1995 年至 1999 年，任 3com 北京办事处高级销售经理，1999 年至 2005 年，任二六三网络通信集团北方大区总经理。2005 年至今，创立首都在线，并任总经理。曲先生对 IT/通信/互联网行业有深入的理解，具有丰富的企业管理经验。

毕名武先生，1967 年 8 月生，中国国籍，无境外居留权，本科学历，现任公司董事。毕先生 1993 年 6 月至今，一直从事医药保健品研发、生产和销售工作，于 2007 年 11 月创立北京蓝海易购科贸有限公司，并任总经理。

赵永志先生，1970 年 6 月生，中国国籍，无境外居留权，本科学历，任公司董事、副总经理。赵先生于 1994 年至 2000 年就职于诺基亚（中国）投资公司，历任系统工程师、客户经理助理、客户经理、区域经理；2000 年至 2002 年，任英特尔（中国）有限公司 CPG 事业部电信运营商经理；2002 年至 2005 年，任北京华夏科技有限公司副总裁；2005 年至 2009 年，任飞图科技（北京）有限公司执行副总裁；2009 年至今，任公司副总经理。

杨宇先生，1970 年 5 月生，中国国籍，无境外居留权，本科学历，现任公司董事、副总经理。杨先生于 1998 年至 1999 年任北京和光集团产品经理；1999 年至 2006 年，任北京安托系统集成公司副总经理；2006 年至今，任公司副总经

理。

索权先生，1967年1月生，中国国籍，无境外居留权，本科学历，现任公司董事。索先生于1994年至1998年任北京东创科贸公司总经理；1999年至2010年2月，就职于二六三网络通信股份有限公司，历任西安分公司总经理、上海分公司总经理、总经理助理。2010年2月，索先生自二六三网络通信股份有限公司辞职，拟从事投资业务。

2、公司董事选聘及增补情况

公司上述现任董事均系公司2010年2月23日召开的股份公司创立大会选举产生。

(二) 监事

公司监事会由2名股东代表监事和1名职工代表监事组成，股东代表监事由股东大会选举产生，职工代表监事由公司职工大会选举产生。公司监事任期3年，任期届满可连选连任。监事的具体情况如下：

姓名	任职	提名人	任职期间
尤嘉	监事会主席	曲宁	2010年2月-2013年2月
周东波	监事	曲宁	2010年2月-2013年2月
史东辰	职工代表监事	职工大会	2010年2月-2013年2月

监事会成员简历：

尤嘉女士，1980年11月生，中国国籍，无境外居留权，硕士学历，现任公司监事会主席。尤女士于2001年至2005年，就职于中国国际人才开发中心，历任总经理助理、信息中心主管；2005年至今，任公司人事行政部经理。

周东波先生，1968年7月生，中国国籍，无境外居留权，本科学历，高级工程师，现任公司监事、技术中心总监。周先生1996年至1999年任职于宁波港务局EDI中心；1999年至2001年，任美国奔特立工程软件系统有限公司技术支持工程师；2001年至2007年，任杭州麦达电子科技有限公司总工程师；2007年至今，任公司技术总监。周先生长期从事技术研发工作，曾参与交通部“九五”重点科技攻关项目——国际集装箱运输EDI系统及示范工程；主持研发麦达数字图书馆解决方案，并参与中国高等教育文献保障系统（China Academic Library & Information System）建设。

史东辰先生，1973年8月生，中国国籍，无境外居留权，大专学历，现任公司职工代表监事、通信资源专员、工会主席。史先生2000年11月至2005年

10 月就职于二六三网络通信股份有限公司，历任客服助理、城域网销售经理；2005 年 11 月至今，历任公司商务助理、通信资源专员。

公司现任监事中，尤嘉、周东波系公司 2010 年 2 月 23 日召开的股份公司创立大会选举产生，史东辰为公司职工大会选举产生。

（三）高级管理人员

高级管理人员的具体情况如下：

姓名	任职	任职期间
曲宁	总经理	2010 年 2 月-2013 年 2 月
赵永志	副总经理	2010 年 2 月-2013 年 2 月
杨宇	副总经理	2010 年 2 月-2013 年 2 月
许薇	财务负责人 董事会秘书	2010 年 2 月-2013 年 2 月

高级管理人员简历：

曲宁先生，参见本节“一（一）1、董事简介”。

赵永志先生，参见本节“一（一）1、董事简介”。

杨宇先生，参见本节“一（一）1、董事简介”。

许薇女士，1981 年 10 月生，中国国籍，无境外居留权，本科学历，现任公司财务负责人、董事会秘书。许女士 2002 年至 2005 年任北京保利泰克塑料制品有限公司主管会计；2005 年至今，任公司财务负责人、董事会秘书。

2、公司高级管理人员选聘情况

公司上述高级管理人员均由 2010 年 2 月 23 日召开的第一届董事会第一次会议聘任。

（四）核心技术人员

核心技术人员简历：

曲宁先生，参见本节“一（一）董事”。

周东波先生，参见本节“一（二）监事”。

吴海燕女士，1981 年 6 月生，中国国籍，无境外居留权，本科学历，现任公司技术支持工程师。吴女士 2005 年至 2007 年，任北京盛世深蓝科技发展有限公司技术支持工程师；2007 年至今，任公司技术运营中心工程师。

李涛先生，1984 年 2 月生，中国国籍，无境外居留权，本科学历，现任公司技术支持工程师。李先生 2003 年至 2007 年，任北京网通公司技术支持工程师；

2007年至2008年，先后就职于中国数码集团、北京歌华多媒体数据有限公司，任网络工程师；2008年至今，任公司技术支持工程师。李先生长期从事技术支持工作，曾主持并参与了公司技术改造、用户集成、整体搬迁等技术项目，负责公司核心网络维护。

二、董事、监事、高级管理人员及核心技术人员的兼职情况

公司董事、监事、高级管理人员及核心技术人员兼职情况如下：

姓名	公司职务	任职的其他企业	与公司关系	兼任职务
曲宁	董事长 总经理	北京蓝海易购科贸有限公司	控股股东参股 的其他公司	监事
毕名武	董事	北京蓝海易购科贸有限公司	主要股东控股 的其他公司	总经理
		北京蓝海阳光信息科技有限公司		执行董事
		北京鑫汇时代国际投资咨询有限公司		董事长

除上述情况以外，其他董事、监事、高级管理人员和其他核心人员未有在其他企业担任职务的情况。

三、董事、监事、高级管理人员及核心技术人员的个人投资情况

（一）持有公司股份情况

公司董事、监事、高级管理人员及核心技术人员及其近亲属存在的直接或间接持有公司股份的情况如下：

1、持股情况

姓名	公司任职	直接持有比例
曲宁	董事长、总经理	72.9%
毕名武	董事	17.1%
赵永志	董事、副总经理	10%

截至本报价说明书签署之日，除上述情况外，公司董事、监事、高级管理人员及核心技术人员及其近亲属未直接或间接持有公司股份。上述人员直接或间接持有的公司股份不存在质押或冻结的情况。

2、最近两年所持股份增减变动情况

最近两年，公司现任董事、监事、高级管理人员及核心技术人员所持股权增减变动情况如下：

姓名	公司任职	持股情况万股/出资额（万元）		
		2010年 3月9日	2009年 12月31日	2008年 12月31日
曲宁	董事、总经理	400.95	324.00	324.00

毕名武	董事	94.05	76.00	76.00
赵永志	董事 副总经理	55.00	44.40	0

(二) 其他重大对外投资情况

公司现任董事、监事、高级管理人员及核心技术人员其他重大对外投资情况如下：

姓名	被投资企业名称	与公司关系	持股比例
毕名武	北京蓝海易购科贸有限公司	主要股东控股 的其他公司	84.00%
	北京蓝海阳光信息科技有限公司		61.60%
	北京鑫汇时代国际投资咨询有限公司		55.00%
	北京龙藏生物科技有限公司	主要股东投资 的其他公司	14.00%

除上述情况外，公司董事、监事及高级管理人员不存在其他对公司有重大影响的对外投资。

四、董事、监事、高级管理人员及核心技术人员之间存在的关系

公司董事、监事、高级管理人员及核心技术人员相互之间不存在亲属关系。

五、董事、监事、高级管理人员及核心技术人员与公司签订的有关协议及履行情况

公司与同时为公司员工的董事、监事、高级管理人员及核心技术人员分别签署了劳动合同，该等董事、监事、高级管理人员及核心技术人员均依据劳动合同履行其相应职责。此外，公司未与董事、监事、高级管理人员及核心技术人员签订重大商务协议。

六、董事、监事及高级管理人员的任职资格

公司董事、监事及高级管理人员均不存在违反中国法律关于董事、监事及高级管理人员的任职资格规定的情形，符合中国法律关于股份公司董事、监事及高级管理人员任职资格的规定。

第七节 公司业务和技术情况

一、业务情况

（一）主营业务

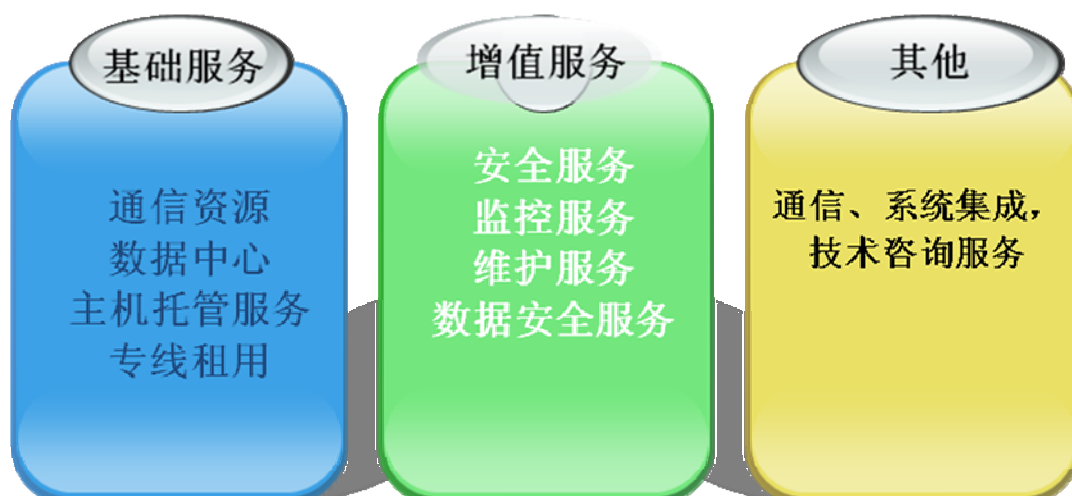
公司的主营业务是向客户提供互联网数据中心服务，即IDC服务，是指公司通过租用互联网通信线路、带宽资源、标准化的电信专业级机房环境、提供专业化的管理和完善的应用级服务的服务平台，在这个平台基础上，为企业和ISP、ICP、ASP等客户提供机架和带宽的出租等互联网基础平台服务以及各种增值服务。公司服务的客户主要为传统行业和中小互联网企业。

公司自 2005 年成立以来一直专注于 IDC 服务，并针对用户的需求进行相应的技术研发，主营业务未发生变化，全部为 IDC 服务收入，2008、2009 年主营业务收入分别为 2,129 万元和 2,161 万元，实现净利润分别为 240 万元和 264 万元。

（二）主要产品（或服务）

公司目前提供的服务主要分为基础服务和增值服务，基础服务包括 IDC 的机架和带宽租赁及专线租用服务，增值服务主要是基于 IDC 托管用户需求提供的安全、监控、维护、软件开发等服务。

根据 IDC 在整个行业当中的位置和对客户需求的梳理，公司构建了自己依托资源、着重服务、深度挖掘客户需求的运营平台：



（三）经营模式

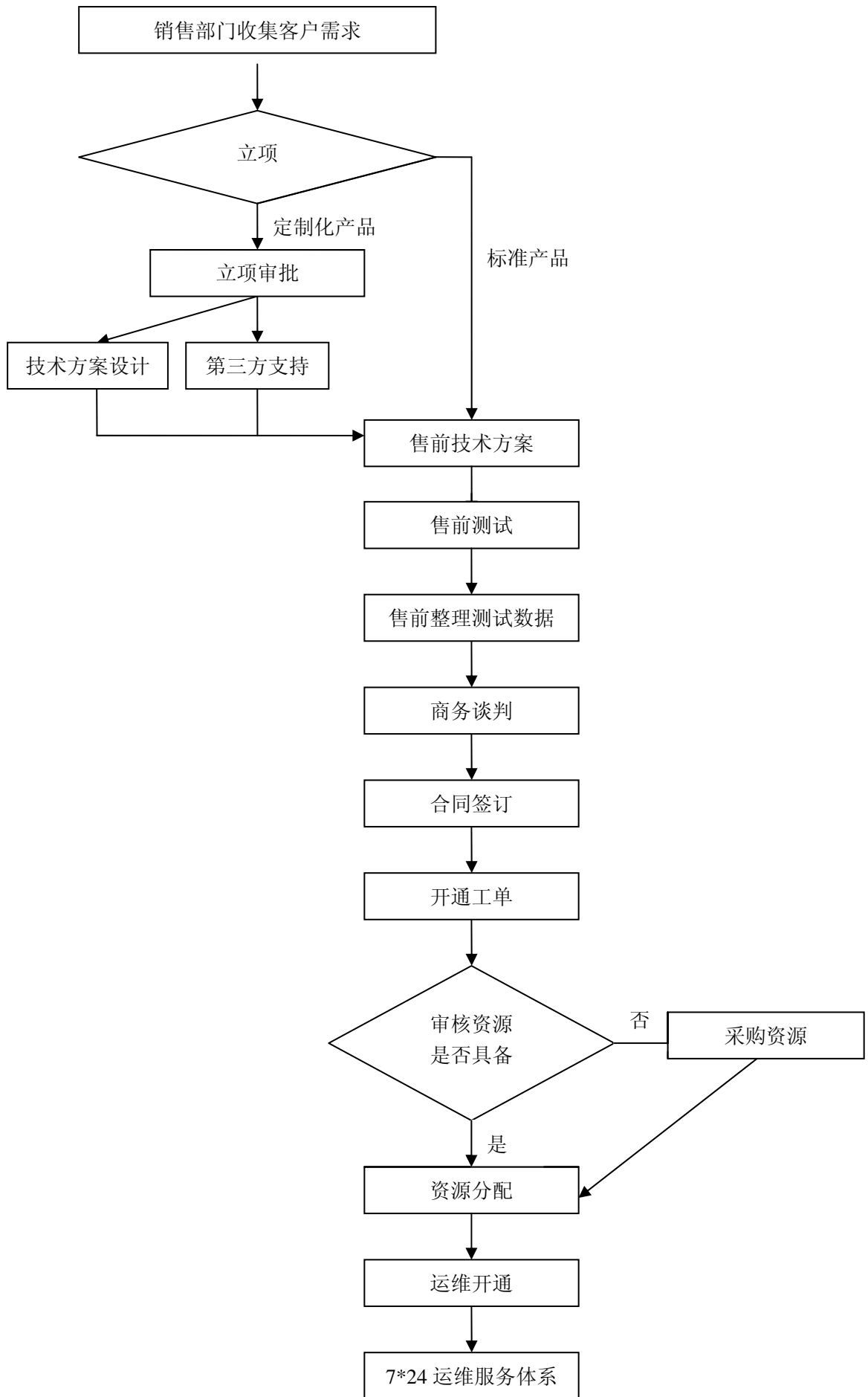
公司主要通过整合电信资源和设备资源及自主研发的软件系统搭建运营平台，通过运营平台向客户提供IDC服务，收取服务费用。IDC业务的利润主要产生于资源规模效应和IDC增值服务的价值；

1、采购环节

在经营过程中，本公司主要向中国电信、中国联通采购机架空间、带宽等通信资源，由通信资源部根据市场需求统一安排资源采购活动并进行统一配置。公司实施“按需采购，统一管理”的资源采购模式。通信资源部对公司资源实施集中管理，避免资源闲置。

2、服务环节

公司属服务型企业，所提供的产品主要根据客户需求制定相应的解决方案，通过公司的运营平台为客户提供服务。本公司客户服务的一般流程如下图所示：



3、销售环节

公司采用直销模式，无任何中间环节。直接面对最终客户。针对IDC服务科技含量较高的特征，本公司采用“销售代表+技术工程师”等团队式销售模式。销售代表负责了解客户的基本需求、维护客户关系等工作，技术工程师负责根据客户需求制定服务方案、接受客户技术咨询、服务的实施与交付、解决客户技术难题等工作。此外，本公司还设立了大客户业务部，专门针对在网大客户提供售后服务并发掘其潜在需求制定其所需的产品。

（四）IDC 的计费模式

公司IDC服务计费构成主要包括：资源租用（机架、带宽和专线租用）费和增值服务费。其中机架、带宽和专线分别根据客户租用的多少收取相应的费用，增值服务费是根据客户需求定制的相应服务而收取的相关费用。

二、主要产品（或服务）的技术含量及可替代性

根据首都在线在整个行业当中的位置，对客户需求的梳理，及多年不断积累的基础上，公司构建了自己依托资源、着重服务、深度挖掘客户需求的运营平台：

（一）服务（产品）体系

对于一个基于网络的系统，必然依据下表进行构建。整个系统可划分为三层，即应用层、系统层、硬件及网络层。客户自身的发展，通常会历经几个阶段：当系统初建时，优先满足的是可用性；而随着系统重要性的逐步提高，会增加对可靠性/安全性的要求，最终达到高可用性（即健壮性）的要求。

	可用性	可靠性/安全性	高可用性(健壮性)
应用层	实现特定的应用需求	应用要求是稳定、安全的	在出现故障时，要求应用可用，但是允许性能下降
系统层	为应用提供运行环境	系统要求是稳定、安全的	在出现故障时，要求系统可用
硬件、网络层	为应用及系统提供网络环境	网络要求的稳定、安全的	在出现故障时，要求网络可用

由此，本公司设计了完善的服务产品体系：

	可用性 Availability	安全性 Security	稳定性 Stability	IT 技术服务 IT Service
基础网络层 NETWORK	空间租用； 机架租用； 带宽租用； 电力增容； IP 租用； 点对点专线； INTERNET 专线； MPLS-VPN； 网络设备租用；	管理独享防火墙； 管理共享防火墙； 防 DDOS 攻击；	防火墙日志分析； 网络流量监控； 网络连通性监控；	交换机维护； 路由器维护；
系统层 SYSTEM	服务器租用；	无毒主机服务； 漏洞扫描分析；	服务器 cpu 监控； 服务器硬盘监控； 服务器内存监控；	Windows 操作系统维护； Linux 操作系统维护； 类 Unix 操作系统维护； Windows 操作系统安装调试； Linux 操作系统安装调试； 类 Unix 操作系统安装调试； 负载均衡维护；
应用层 APPLICATION	DNS 反向解析；		WEB 应用 URL 监控； IIS 服务监控； 指定应用服务端口监控； 指定服务进程监控； 中间件监控； 数据库监控； 文件备份/恢复； 数据库备份/恢复； 数据存储； 网站访问分析； 网站流量行为分析；	指定软件安装； 数据库系统维护； WEB 系统安装维护； 中间件系统维护； 补丁更新服务器安装维护； 代理服务器安装维护； DNS 系统安装维护；

具体服务如下：

基础	首都在线在基础产品服务中可为用户提供带宽租用、空间租用、机架租用、IP 租用、网络设备租用、服务器租用、点对点专线、INTERNET 专线、电力增容和 DNS 正向、反向解析服务。
----	--

网络层	空间租用	为用户提供标准的散 U 位租用，如：1U、2U 等非整机柜。（电流规定不得超过 0.7A/U）
	标准机架	19 英寸标准机架，机架高度 42U(双路供电 10A，最多承载 28U 设备)
	带宽租用	为用户提供 100M 共享、2M 独享、5M 独享、10M 独享、50M 独享和 100M 独享等阶梯式带宽，满足用户当前对网络带宽的需求
	点对点专线	为保障用户安全的网络连接，首都在线提供多种方式的专线接入服务，主要包括：光纤、以太网、SDH/DDN、xDSL、ATM/FR 等接入方式。 1、可根据需要灵活地在客户节点之间创建星型、全网状或部分网状拓扑结构。 2、可以为用户实现任意节点间之间的组联通信,不包含 Internet 出口
	网络设备租用	对未采购网络设备的客户提供网络设备租用服务，以保证客户的业务连续性。此服务减少用户一次性投入成本，并保障用户对网络设备的需求。
	基础资源巡检	对机房温湿度、机架电力进行巡检，对托管设备进行物理巡检，如遇硬件报警（电源、硬盘等），公司客服以邮件方式通知客户或与首都在线内部协商，尽快处理故障隐患。
	DNS 正向解析	根据用户需求将用域名翻译为域名对应的 IP 地址，在 DNS 服务器上按照客户提供的 IP 地址段和域名信息，配置参数后建立客户 IP 与其域名的正向对应关系。
	DNS 反向解析	根据用户需求将 IP 地址翻译为用户域名的服务，在 DNS 服务器上按照客户提供的 IP 地址段和域名信息，配置参数后建立客户 IP 与其域名的反向对应关系。
	防 DDOS 攻击	采用抗拒绝服务攻击的高端产品（千兆绿盟黑洞设备），为用户提供抗 DDOS 攻击服务。该产品使用多种算法识别攻击和正常流量，能在高攻击流量环境下保证 95% 以上的连接保持率和 95% 以上的新连接发起成功率。抗 DDOS 设备旁挂于骨干网络中，侦测系统发现有异常流量时告知客户相关信息，经客户同意，由客户指定受保护的 IP 地址和地址段，改变此 IP 地址和地址段的路由指向，使其流量受到绿盟黑洞设备的过滤和防护。
	共享防火墙服务	此服务用户即节省了前期投入的成本又享受到可靠的安全服务。公司提供共享防火墙，供有需求的用户使用。服务器放置在共享防火墙下面，受到共享防火墙的保护，并可根据需要添加相应策略。定期检查防火墙状态，备份配置。保证用户网络的安全、高效、连续。
	独享防火墙服务	客户提供或租用公司提供的防火墙，公司技术运营人员对防火墙进行安装、日常管理、策略添加（需要客户提供防火墙策略）等服务并定期检查防火墙状态，备份配置信息，保证用户的网络安全、高效、连续运行。通过 CDS 监控平台 7*24 实时监控防火墙设备的 Session 数等关键指标，确保防火墙的正常使用。每月向用户提供详细的服务报告，以月报方式进行提供。
	防火墙日志分析	通过 CDS 企业级统计分析平台分析收集到的用户防火墙访问日志，实现全面、完整的访问审计分析，并向用户提供详细的服务报告。
	网络流量监控	公司采用先进的运营管理平台，7*24 小时进行监控服务，即对用户的网络设备、防火墙上联端口的流量进行监控，用户可根据 WEB 界面实时了解网络状况，管理人员通过监控信息了解网络运行状况和对报警信息的处理，提前预防网络故障，减少网络中断的几率。
网络连通性监控	公司采用先进的运营管理平台，7*24 小时进行监控服务，即对用户的网络设备、防火墙上联端口的网络连通率进行监控，用户可根据 WEB 界面实时了解网络状况，管理人员通过监控信息了解网络运行状况和对报警信息的处理，提前预防网络故障，减少网络中断的几率。	

	交换机维护	为用户提供交换机使用方案，按照用户需求进行设备配置并对配置文件定期保存，定期巡检维护的交换机。
	路由器维护	为用户提供路由器使用方案，按照用户需求进行设备配置并对配置文件定期保存，定期巡检维护的路由器。
系统层	系统层服务主要包括：服务器租用、无毒主机服务、漏洞扫描分析服务、微软补丁升级服务、服务器参数监控服务和系统维护服务	
	服务器租用	有多品牌服务器合作伙伴，以更优更便捷的服务为用户提供服务器租用。
	无毒主机服务	通过 CDS 防病毒系统对用户指定服务器提供实时病毒防护，并为用户提供长期的管理和控制策略，保障系统安全的同时还满足系统使用的稳定性。保证服务器不受外部网络和内部网络的病毒攻击，实现系统高效稳定运行。及时发现系统及应用中存在的安全漏洞，针对服务器病毒及查杀状况给出月度总结及建议报告。
	漏洞扫描分析	公司采用专业的漏扫软件对用户托管的服务器进行全面的漏洞扫描，通过扫描软件报告和工程师的分析，为用户提供建设性的修补方案，从而保障系统的安全性。
	微软产品补丁升级	为终端用户提供微软系列补丁更新服务，并按照用户要求对补丁更新策略进行相应配置和前期测试，并为用户每月提供一份更新月报。
	服务器 cpu 监控	通过 CDS 监控平台 7*24 实时监控用户服务器 CPU 使用率。当监控到服务器 CPU 使用率指标超过设定阈值则通过邮件等方式进行及时有效报警，并通过电话和邮件方式及时通知用户。每月提供月度监控数据统计及趋势分析报告。
	服务器硬盘监控	通过 CDS 监控平台 7*24 实时监控用户服务器硬盘使用率。当监控到服务器硬盘使用率指标超过设定阈值则通过邮件等方式进行及时有效报警，并通过电话及时通知用户。每月提供月度监控数据统计及趋势分析报告。
	服务器内存监控	通过 CDS 监控平台 7*24 实时监控用户服务器内存使用率。当监控到服务器内存使用率指标超过设定阈值则通过邮件等方式进行及时有效报警，并通过电话和邮件方式及时通知用户。每月提供月度监控数据统计及趋势分析报告。
	服务器性能监控	通过 CDS 监控平台 7*24 实时监控用户服务器 CPU 使用率、硬盘使用率、内存使用率，当监控到服务器性能使用率指标超过设定阈值则通过邮件等方式进行及时有效报警，并通过电话和邮件方式及时通知用户。每月提供月度监控数据统计及趋势分析报告。
		Windows 操作系统维护
	Windows 操作系统安全维护	对用户 Windows 系统进行全面维护。定期了解系统的性能，并对进行必要的系统垃圾文件清理工作；调整系统安全策略，保证系统访问使用安全；诊断系统故障，并根据故障内容，提供适合的故障解决方案和执行方案，并实施操作。同时，通过 CDS 病毒查杀平台实时监控和查杀系统病毒；并通过 CDS 漏洞扫描平台定期对系统漏洞进行安全扫描，并修补。每月对系统稳定状况、安全状况向用户提交月度分析建议报告。
	Linux 操作系统维护	对用户 linux 系统进行维护管理，实时监控系统性能（CPU、内存、硬盘），定期查看系统安全日志，排查系统隐患，管理系统使用权限和系统安全策略；

		保证系统安全稳定运行；每月提供月度运维报告一份。
	Linux 操作系统安全维护	保证用户 Linux 系统的安全、稳定运行，实时监控系统性能（CPU、内存、硬盘），定期查看系统安全日志，排查系统隐患，管理系统使用权限和系统安全策略。同时，通过 CDS 漏洞扫描平台定期对系统及应用的漏洞进行安全扫描。并根据扫描情况给出是否修补的建议。每月对系统稳定状况、安全状况向用户提交月度分析建议报告。
	Windows 操作系统安装调试	安装 Windows 操作系统，根据用户需求进行相关配置、完善安全设置。
	Linux 操作系统安装调试	安装 Linux、FreeBSD 操作系统，根据用户需求进行相关配置、完善安全设置。
	类 Unix 操作系统安装调试	安装 AIX、Solaris 等 UNIX 类操作系统，根据用户具体需求进行相关配置、完善安全设置。
	负载均衡维护	对用户负载均衡设备如 F5 等进行日常维护、策略配置、配置信息定期保存等工作，以实现用户多服务器均衡业务负载的目的。
应用层	Web 应用 URL 监控	通过 CDS 监控平台 7*24 小时监控客户具体 URL 的可用性和下载时间，以确保网页能够在期望时间内正常打开，当监控到 URL 下载时间指标超过设定阈值则通过邮件等方式进行及时有效报警，并通过电话和邮件方式及时通知用户。每月提供月度监控数据统计及趋势分析报告。
	应用服务端口监控	公司监控平台 7*24 小时对用户 TCP/IP 服务端口进行监控，通过对端口的数据往返时间，验证端口是否能正常连接，从网络层检测服务的正常运行，确保应用系统服务正常工作。当端口出现异常时，则通过邮件等方式进行及时有效报警，并通过电话和邮件方式及时通知用户
	指定服务进程监控	通过 CDS 监控平台 7*24 小时监控用户指定服务的运行实例个数变化，指定进程中线程的运行状态等指标，确保服务及进程的正常运行
	中间件监控	公司监控平台 7*24 小时对用户中间件各项指标进行监控，中间件指标包括：最大的对空间、当前堆空间使用百分比、当前队列执行队列的吞吐量等的监控，确保中间件能够正常、稳定运行。当各项指标超过设定阈值则通过邮件等方式进行及时有效报警，并通过电话和邮件方式及时通知用户。每月提供月度监控数据统计及趋势分析报告。
	数据库监控	公司监控平台 7*24 小时对用户数据库实时监控，通过对数据库的交易量、连接总数、数据库状态等的监控，确保数据库能够正常、稳定运行。当各项指标超过设定阈值则通过邮件等方式进行及时有效报警，并通过电话和邮件方式及时通知用户。每月提供月度监控数据统计及趋势分析报告。
	存储备份服务	用户不需单独购置备份设备和系统,可按不同的用户需求为用户定制服务策略（通常情况下为用户提供 2 种备份策略：一、每周全备，每日差分备。二、每周全备，每日增量备份）。采用先进的备份软件，对用户重要数据进行磁盘或是磁带备份，数据备份无人值守操作，无须人工执行和干预，运营人员定期查看备份是否成功，定期做数据恢复测试，保障客户备份数据的有效性。以月报形式提交给客户。
	文件备份/恢复（Windows 系统）	通过 CDS 企业级备份平台,对用户 Windows 操作系统服务器上指定数据文件进行策略备份及恢复(备份策略视用户系统实际情况而定)。每月为用户提供月度总结报告。

数据库备份/恢复 (Windows 系统)	通过 CDS 企业级备份平台,对用户 Windows 操作系统服务器上指定数据库进行策略备份及恢复(备份策略视用户系统实际情况而定)。每月为用户提供月度总结报告。
文件备份/恢复 (Unix 系统)	通过 CDS 企业级备份平台,对用户类 Unix 操作系统服务器上指定数据文件进行策略备份及恢复(备份策略视用户系统实际情况而定)。每月为用户提供月度总结报告。
数据库备份/恢复 (Unix 系统)	通过 CDS 企业级备份平台,对用户类 Unix 操作系统服务器上指定数据库进行策略备份及恢复(备份策略视用户系统实际情况而定)。每月为用户提供月度总结报告。
网站访问分析	收集 Web 服务 (IIS/Apache 等) 产生的日志信息, 使用 CDS 专业统计分析平台, 实现全面、完整的访问审计分析, 并向用户提供详细的服务报告。
指定软件安装(中小型软件)	为用户主机系统安装并配置指定软件, 满足用户对应用的需求。(如: Tomcat、Apache、IIS)
指定软件安装(大型软件)	为用户主机安装并配置指定的软件, 满足用户对应用的需求。(如: Oracle、Websphere、DB2)
数据库系统维护 (中小型 DB)	对 MYSQL 或 SQL Server 数据库等产品跟据用户需求进行安装及日常配置、安全策略制定、导入导出数据等管理维护服务。
数据库系统维护 (中大型 DB)	对 Oracle 或 DB2 数据库产品跟据用户需求进行安装及日常配置、安全策略制定、导入导出数据等管理维护服务。
WEB 系统安装维护	对服务器 WEB 平台进行维护管理。服务内容包括: web 平台安装、平台日常配置、平台性能调优、平台故障排障; 实时监控网站可用性; 同时提供对操作系统安全维护服务; 服务每月提供维护报告。
中间件系统安装维护	对主流 J2EE 中间件及 Portal 产品根据用户需求进行安装规划及日常配置、性能优化工作; 同时提供对操作系统维护服务; 服务每月提供维护报告。
代理服务器安装维护	为用户提供代理服务器的安装及维护服务, 并按照用户要求对代理策略进行相应配置。
DNS 系统安装维护	为用户提供 DNS 系统的安装维护服务, 并按照用户要求对 DNS 系统进行相应配置。

(二) 服务体系

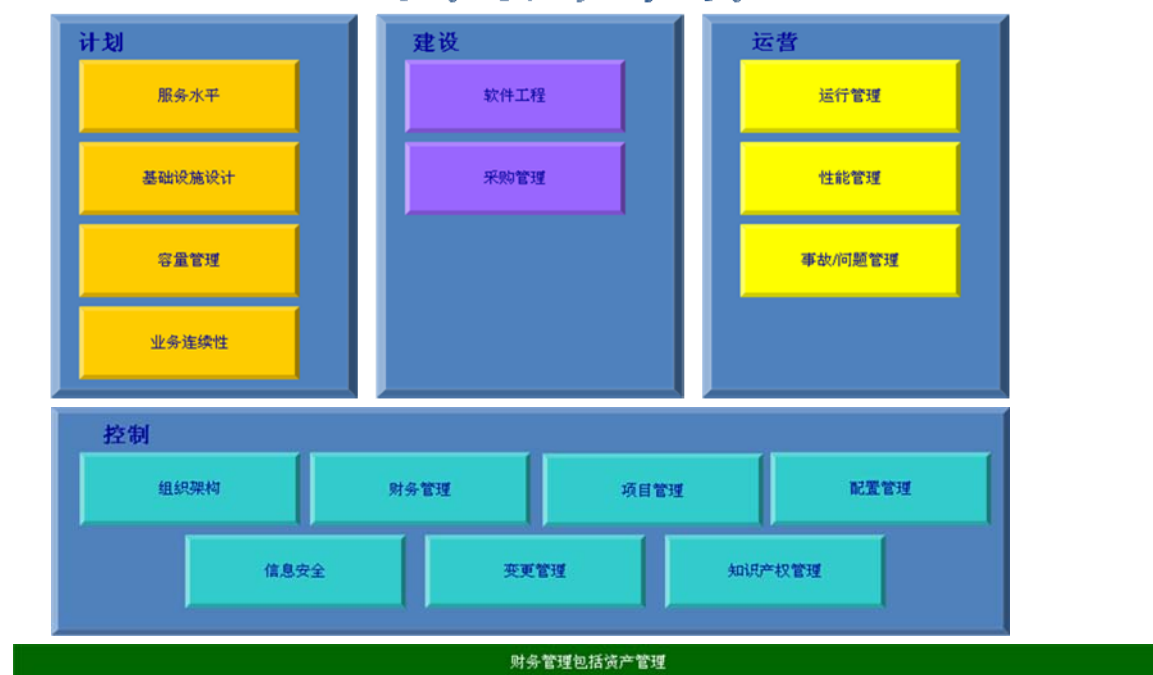
公司成立伊始, 即开始按照 ITIL 进行了服务、运维体系、制度、流程的建设。ITIL (IT Infrastructure Library 信息技术基础架构库) 是目前业界普遍采用的 IT 服务管理标准及最佳实践指南, 它以流程为导向、以客户为中心, 通过整合 IT 服务与企业业务, 提高企业的 IT 服务应用和服务支持的能力和水平。ITIL 可以引导组织高效地使用 IT 技术, 让既有的信息资源发挥更大效能。

本公司的运维是由流程构成的。通过流程的控制, 能够保证本公司的运维过程是严谨、周密和安全的。

本公司的运维团队采用横向的人员组织模式, 即运维团队中的人员涵盖网

络、系统等各个层面的专业人员，在处理事件、问题时能够快速定位并进行处理。相对于纵向人员组织，按大系统的功能层面进行划分的横向团队，避免了多部门间的协调，减少了中间环节，效率更高。

运维流程框架



（三）首都在线 IDC 服务的独特性

公司已经突破了单一的资源销售模式，探索出了基于运营平台提供服务的商业模式。公司的运营平台采用流程化设计，是基于公司对 IT/通信/互联网技术的深刻理解和把握，以及在多年运营过程中积累的丰富经验而设计的：

1、高品质的互联互通平台。公司搭建了能够与多家运营商互联互通的运营平台。通过这个平台，客户能够保证自己的服务器被全球各地的用户快速、安全、稳定地访问；

2、专业的服务集成能力。公司在数据中心的平台上为众多的企业提供托管服务。这些企业在 IT/通信/互联网等方面的需求是综合的。基于对客户需求的准确把握，公司与业内的领先厂商展开合作，通过自主研发的软件（自主研发 11 项软件著作权），将最先进的技术（包括软件和硬件）整合到公司的运营平台中，以服务的方式提供给客户，有合作关系的厂商有 Oracle、Microsoft、EMC 等；

3、云计算的应用。公司致力于云计算的应用实践。通过为客户提供云计算

模式的解决方案，可帮助客户减少托管设备的数量，提高系统投资的回报率，也节约了机位和电力。

三、所处行业基本情况

根据国家统计局《国民经济行业分类》国家标准（GB/T4754—2002），公司所经营的互联网数据中心服务隶属于信息传输、计算机服务和软件业中电信和其他信息传输服务业中的互联网信息服务（行业代码：G602）。

据《中华人民共和国电信条例》，电信业务分为基础电信业务和增值电信业务。其中，基础电信业务是指提供公共网络基础设施、公共数据传送和基本话音通信服务的业务；增值电信业务，是指利用公共网络基础设施提供的电信与信息服务的业务。依据《电信业务分类目录》，公司所经营的IDC业务属于第一类增值电信业务中的因特网数据中心业务。

（一）行业管理体制及主要政策法规

1、行业管理体制

我国电信行业的主管部门是中华人民共和国工业和信息化部 and 各省、自治区、直辖市设立的通信管理局，实行以工业和信息化部为主的部省双重管理体制，工业和信息化部对各省、自治区、直辖市设立的通信管理局进行垂直管理。

工业和信息化部内设电信管理局，主要负责依法对电信与信息服务实行监管，提出市场监管和开放政策；负责市场准入管理，监管服务质量；保障普遍服务，维护国家和用户利益；拟订电信网间互联互通与结算办法并监督执行；负责通信网码号、互联网域名、地址等资源的管理及国际协调；承担管理国家通信出入口局的工作；指挥协调救灾应急通信及其它重要通信，承担战备通信相关工作。

各省、自治区、直辖市通信管理局是对辖区电信业实施监管的法定机构，在国务院信息产业主管部门的领导下，依照《中华人民共和国电信条例》的规定对本行政区域内的电信业实施监督管理，其监管内容主要包括：对本地区公用电信网及专用电信网进行统筹规划与行业管理、负责受理核发本地区电信业务经营许可证、分配本地区的频谱及码号资源、监督管理本地区的电信服务价格与服务量。

2、行业主要法规政策

我国电信行业适用的主要法律法规包括：《中华人民共和国电信条例》、《电信业务分类目录》、《电信业务经营许可证管理办法》、《外商投资电信企业管理规定》、《电信服务规范》、《计算机信息网络国际联网安全保护管理办法》、《互联网信息服务管理办法》等。

根据《中华人民共和国电信条例》的规定，国家对电信业务经营按照电信业务分类，实行许可制度。经营电信业务，必须依照规定取得信息产业部（现改为工业和信息化部）或者省、自治区、直辖市通信管理局颁发的电信业务经营许可证。未取得电信业务经营许可证，任何组织或者个人不得从事电信业务经营活动。经营增值电信业务，业务覆盖范围在两个以上省、自治区、直辖市的，须经国务院信息产业主管部门审查批准，取得《跨地区增值电信业务经营许可证》；业务覆盖范围在一个省、自治区、直辖市行政区域内的，须经省、自治区、直辖市电信管理机构审查批准，取得《增值电信业务经营许可证》。本公司已依法取得北京通信管理局颁发的《北京地区增值电信业务经营许可证》。

（二）公司所处市场概述

1、互联网市场概述

2010年1月15日，中国互联网络信息中心（CNNIC）在京发布了《第25次中国互联网络发展状况统计报告》（以下简称《报告》）。《报告》数据显示，截至2009年12月，我国网民规模已达3.84亿，较2008年底增长8600万人，年增长率为28.9%。我国手机网民一年增加1.2亿，手机上网已成为我国互联网用户的新增长点。受3G业务开展的影响，我国手机网民数量迅速增长，规模已达2.33亿人，占整体网民的60.8%。手机和笔记本作为网民上网终端的使用率迅速攀升，互联网随身化、便携化的趋势日益明显。而商务交易类应用的快速增长，也使得中国网络应用更加丰富，经济带动价值更高。

经历了多年的迅猛发展，面对2008年接近3亿的网民基数，我国网民规模的增幅已经有所放缓，尽管增幅放缓，但是我国网络用户的结构却在不断优化。数据显示，我国宽带普及率继续提高，宽带网民规模达到3.46亿人，较2008年增长了7600万。此外，农村网民的规模也持续增长，达到10681万，占整体网民的27.8%，同比增长26.3%。由于3G牌照的颁发，手机上网用户在2009年取

得了飞速的发展。CNNIC《报告》数据显示，截至2009年底，我国手机网民规模一年内增加了1.2亿，已达到2.33亿人，占整体网民的60.8%。

CNNIC《报告》调查显示，在家和单位上网的网民比例在2009年有了明显的提高，有83.2%的网民选择在家上网，另有30.2%的网民选择在单位上网，互联网作为人们日常工具的价值正在日益提升。

2009年网络应用使用率排名三甲分别是网络音乐（83.5%），网络新闻（80.1%），搜索引擎（73.3%）。但是商务交易类应用增幅“异军突起”，CNNIC《报告》调查显示，商务交易类应用的用户规模增长最快，平均年增幅达到了68%。其中，网上支付用户年增幅80.9%，在所有应用中排名第一，旅游预订、网络炒股、网上银行和网络购物用户规模分别增长了77.9%、67.0%、62.3%和45.9%。据CNNIC调查，2009年中国网络购物市场交易规模达到2500亿，2010年网购物市场将迎来更大规模的发展。

从数据可以看出，中国互联网应用正显出网络消费快速增长的显著趋势。但是和美国相比，中国网民在互联网应用结构上仍存在较大差异：美国互联网在网络消费指数上得分几乎是中国的三倍。从另外一个方面说明，中国的网络消费增长还有更大的空间。

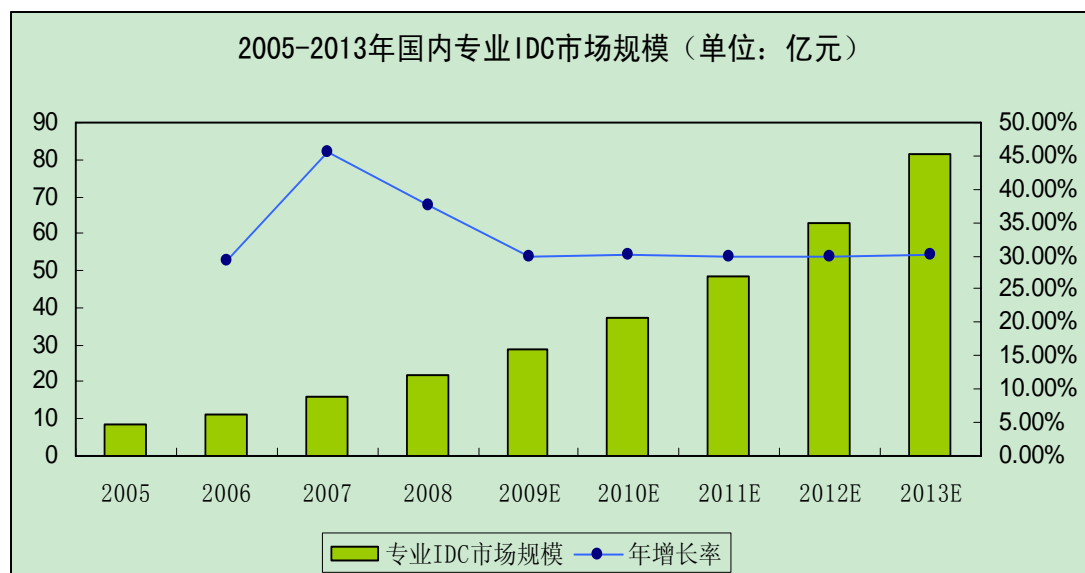
2、中国 IDC 市场概述

随着互联网和电子商务迅猛发展，网络系统日趋复杂，伴随网络的带宽逐步提高，用于网络维护的成本投资逐步增加，网络管理难度也在日益加大，在这种情况下，以资源外包的网络服务方式逐渐受到企业重视，专业IDC服务应运而生。

我国IDC服务最早出现在1996年，2000年之前，中国IDC市场曾以50%以上的超高速增长，这种超高速增长起因于互联网在国内的快速发展，2000年互联网泡沫破灭后，IDC业务进入蛰伏期。2002年以来，随着短信、网游、语音和视频宽带业务的日益火爆，各种类型的ISP/ICP兴起，并成为IDC业务的重要客户群，中国IDC业务再次迅猛增长，这一阶段的增长则更多带有理性特征，IDC业务迈向第二轮高速增长期。

2008年，国内专业IDC市场规模达22亿，较07年增长37.5%，较06年翻一番。随着国家关于鼓励服务外包政策的出台，企业对IDC增值服务认识的加

深和对服务的依赖，以及 3G、国际企业数据节点建设力度加大等因素，中国 IDC 市场迎来广阔的发展良机。预计 2009 年-2013 年，专业 IDC 市场将保持 30% 增速。据此推算，2013 年国内专业 IDC 市场规模将超过 80 亿。



数据来源：赛迪顾问《2008 年中国 IDC 专项研究报告》

3、进入本行业的主要障碍

(1) 市场准入

根据《中华人民共和国电信条例》的规定，从事增值电信业务的企业必须取得所在省、自治区、直辖市通信管理局批准颁发的《增值电信业务经营许可证》，监管部门在进行审核时，对申报企业的技术及资金实力均有较高要求，行业进入许可制度构成进入本行业的主要障碍。本公司已取得北京电信管理局颁发的《北京地区增值电信业务经营许可证》。

(2) 技术

IDC是一个拥有完善的设备、专业化管理及完善的应用级服务的服务平台，其核心技术以及配套服务、增值服务软件的开发都需要服务商具备较强的研发能力与相应的技术积累，且随着IDC产业的不断升级，行业技术门槛越来越高。此外，随着互联网应用技术的不断更新，服务商只有具备持续研发能力，不断更新、优化其技术，为客户提供定制化服务，才能在激烈竞争的市场中立足。

(3) 经验

随着IDC产业的不断升级，对于行业内企业的运营能力提出了严峻的挑战。

只有具备长期的实践，才能积累足够的运营经验以应对这种挑战。IDC机房的选择需要服务商具备丰富的经验；核心技术的研发方向需要服务商对行业有深刻的理解，为客户设计系统方案需要服务商以丰富的行业经验为基础，只有了解我国电信行业的特征并结合客户所处行业特点、网络覆盖的区域、客户的经营模式、最终用户的使用习惯，才能设计出符合客户需要的方案，推动销售工作的进展；在运维过程中，对突发状况的迅速响应和快速处理，需要服务商具有丰富的运营经验。

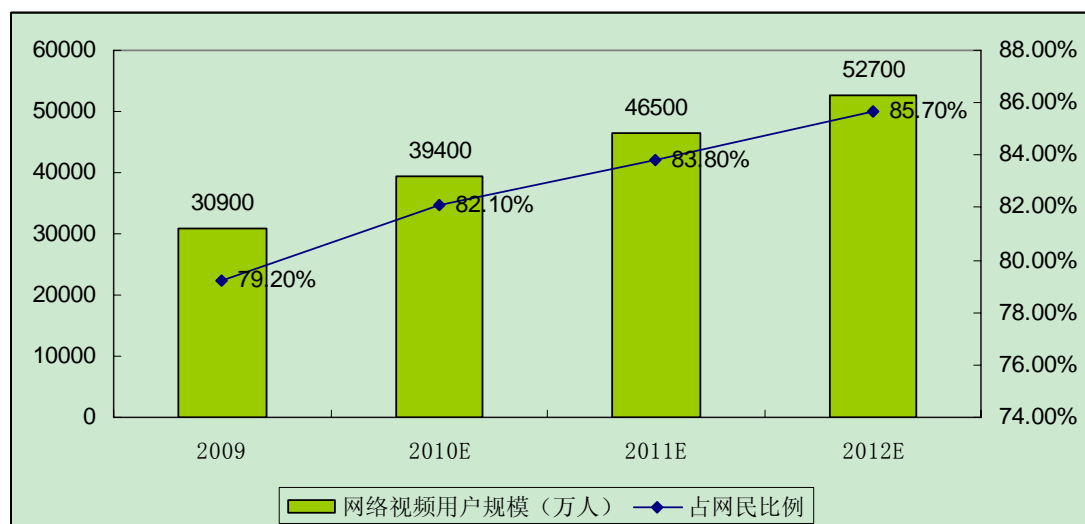
(4) 人才

核心技术的开发、IDC的运维、服务方案的设计与实施管理等工作都要求从业人员具有高水平的计算机科学知识、网络知识，同时还要对电信行业的历次信息化建设及技术演变过程有深刻的了解，只有这样才能设计出既能满足客户需求，又符合电信网络建设要求的方案。我国网络应用方面的专业技术人员缺乏，高端技术人员的稀缺构成进入本行业的障碍。本公司从成立以来就建立了基于ITIL架构的运营体系，培养出近20人的专业技术团队。

4、影响行业发展的有利因素

(1) 需求多层次

多层次互联网需求的高速增长，特别是网络视频、网络游戏、电子商务市场的高速成长，成为推动我国 IDC 市场发展的主要动力。

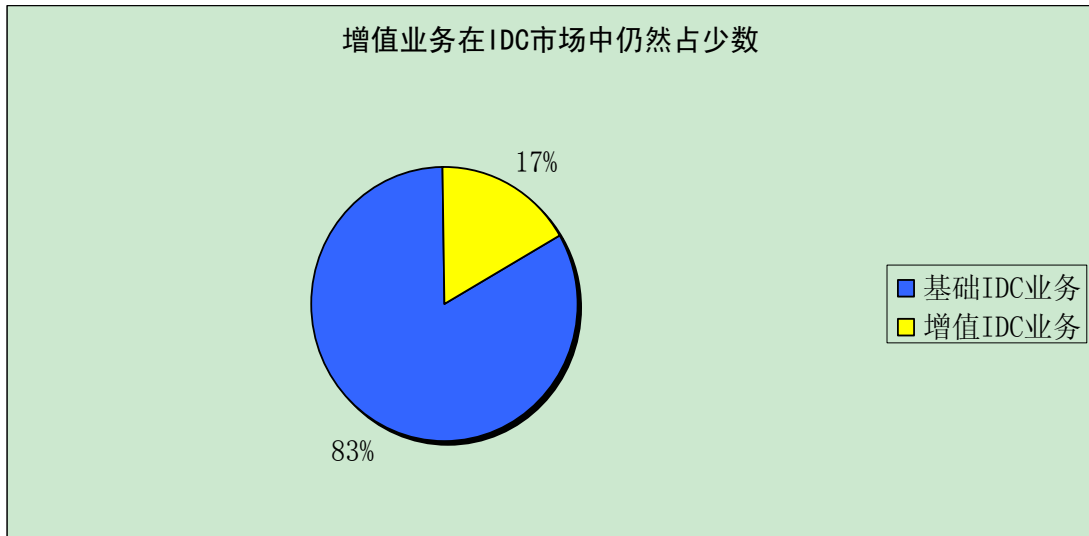


数据来源：中国互联网数据信息中心《09年互联网发展状况调查》

(2) 互联网服务处于初级阶段，空间广阔

我国互联网服务依然处在初级阶段，增值业务比重依然较少。这显示出行业

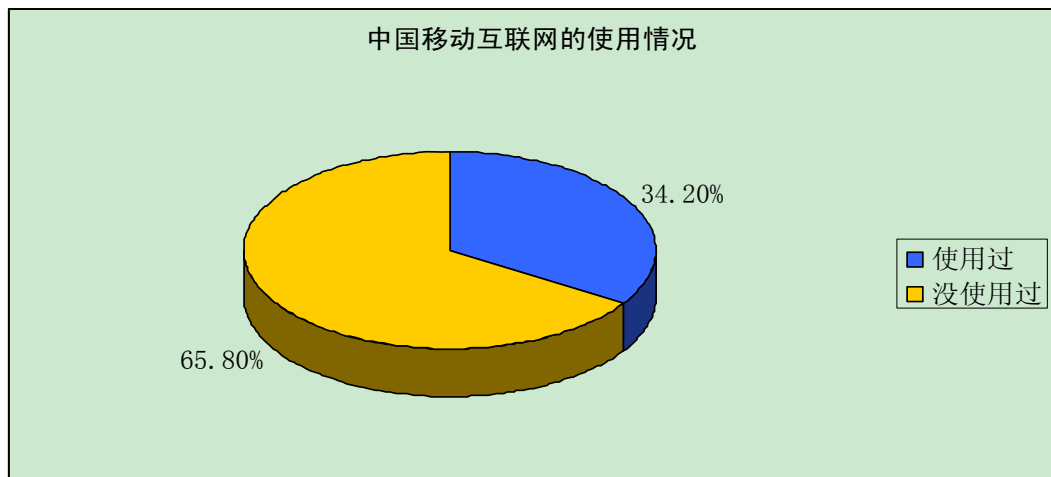
仍具有较大发展空间。



数据来源：赛迪顾问《2008年中国IDC专项研究报告》

(3) 3G 的推出

3G 推广带动移动互联网迅速发展，推动互联网行业信息交换需求出现高速增长态势。根据 CNNIC 的调查，2009 年 6 月底，中国手机网民规模为 1.55 亿人。而到 2009 年 8 月底，中国手机网民占到整体手机使用人数的 34.2%，总规模达到 1.8 亿，截至 2009 年底，我国手机网民规模一年内增加了 1.2 亿，已达到 2.33 亿人，占整体网民的 60.8%，依然保持稳定快速增长的趋势。



数据来源：2009 年 8 月中国互联网信息中心和华瑞网标联合调查

(4) 政府的大力扶持

IT/通信/互联网行业符合国家可持续发展战略，属于各级政府大力扶持的行业。北京市发改委于 2008 年下发的《北京市人民政府关于印发中关村科技园区发展战略纲要（2008-2020 年）的通知》中，“大力发展高技术服务业”是 5 个

重点领域之一，具体描述如下：围绕通信、广播电视、互联网三网融合的发展趋势，在现代服务业信息支撑技术及大型应用软件领域，重点研究开发金融、物流、教育、医疗、电子政务和电子商务、数字出版、数字音视频等现代服务业领域发展所需的关键技术，提供整体解决方案，加快支撑文化创意产业的技术研发，促进信息服务的运营与内容、技术、设备的互动发展，不断引领信息服务业新业态发展和商业模式创新。加快发展研发服务业，重点加强信息技术、生物技术、能源环保、新材料等领域的高端研发，不断扩大研发服务业规模，大力发展 IT 外包、生物研发外包等新型服务业态，推动研发成果和技术成果有效转移，进一步强化对国内其他地区的技术辐射和带动作用，聚集和吸引国内外知名企业在中关村设立研发中心。

（5）行业的整治规范

2009年初国家七部委联合开展整治互联网低俗之风专项行动，严查色情低俗等网站信息，在此次专项行动中连续曝光十批违规网站，关闭严重违法网站两千多家。在此次专项行动之后各省主管部门及三大运营商纷纷开展自检自查行动。5月14日，联通电信针对IDC企业在业务营销中存在的低俗内容审核不严、恶意降价、承接私服，用共享带宽冒充独享带宽、欺骗用户并拖欠承租费用等不良行为开展IDC行业专项整治行动，并曝光八家IDC违规企业。15日工信部正式推出《互联网站备案管理工作方案》，方案中明确要求各接入服务商在5月底前完成不准确IP地址备案信息的修正工作、6月底前完成所有未备案网站的代备案工作、9月底前完成对本企业接入网站的备案信息自查、更新工作和接入服务商技术支持手段建设。连续的两项举措，表明了政府对IDC行业监管的决心和力度。这将有利于提升行业自律性，淘汰一批不规范运作的企业，促进行业健康发展。

5、行业周期性、季节性、区域性特征等

IDC服务主要是为企业和ISP、ICP、ASP等客户提供互联网基础平台服务以及各种增值服务，是互联网发展的基础，不具有明显的周期性和季节性。IDC市场有较大区域性，由于沿海城市和经济发达地区的互联网发展比较完善，网络设施比较健全，网络应用比较普及，目前大的市场主要集中在国内经济发达的大中城市，尤其北京、上海、广州三个地区。

6、行业竞争格局

据赛迪顾问《中国CDN、IDC市场研究报告》数据显示，2000年我国IDC 服务商数量仅有100余家，到2006年已经发展到800余家，2007年达到了1,100余家，而截至2008年底IDC服务商数量已超过1,500家。综观市场，专业IDC服务企业数量多但整体规模小，拥有超过5000台服务器的企业只占总数的3.2%，拥有超过50G带宽的企业不足总数的2%。目前，国内IDC行业的龙头企业市场占有率不超过7%，可见市场集中度较低，各服务提供商市场份额较小，缺乏强有力的市场领导者。各IDC服务商所提供服务内容具有较大的差异，IDC服务商的服务质量水平也参差不齐，综合实力较强的服务商能为客户提供7×24小时网络监测、故障快速响应、网络防火墙等相关增值服务；综合实力较弱的服务商时常出现网络堵塞等现象。

随着市场的发展，技术及服务质量将决定IDC服务商的行业地位，各服务商只有通过不断进行技术融合、技术创新以及提供优质的服务水平，才能在行业竞争中立于不败之地。从长远看，IDC服务行业将随行业竞争的加剧进行重新洗牌，综合实力较强且拥有核心技术的服务商通过收购、合并等形式吸收中小型服务商，进一步扩大其市场份额，提升其核心竞争力；中小型服务商只有通过技术创新、服务创新、融资等手段不断提升自身综合实力，在“服务、质量上求生存，规模、品牌上求发展”。

四、主要竞争状况

（一）行业地位及主要竞争对手

公司是目前北京地区服务集成能力较强的民营企业之一，是北京电信的最大合作伙伴，并历年被北京电信评为最佳合作伙伴。在IT/通信/互联网逐步融合的大背景下，能够将通信基础资源、IT 系统和应用，以及互联网应用集成到一起为客户提供完整解决方案。同时，首都在线也进行了云计算在应用方面的实践。

目前全国市场上首都在线的主要竞争对手为世纪互联、电信通等专业IDC服务商，而包括CDN业务的运营商网宿科技、帝联科技等则是公司潜在的竞争对手。公司主要竞争对手中，世纪互联主要优势为自建机房，外地混合带宽，机房质量较高，带宽质量也较高。电信通的优势在于自建机房，成本低廉，市场售价也比较便宜。而网宿科技和帝联科技等CDN运营商，在提供CDN服务的同

时，结合北京客户质量高和外地成本低优势，为客户相应提供基础 IDC 业务。

（二）竞争优势与劣势及采取的措施：

1、运营优势

公司已经突破了单一的产品销售模式，探索出了基于运营平台提供服务的商业模式，运营平台是基于公司对 IT/通信/互联网技术的深刻理解和把握并在多年运营过程中积累的丰富经验而设计的。运营平台采用流程化设计，严格按照 ITIL 框架实施管理。目前，运营平台已经覆盖了 ITIL 的四个模块：

帮助台：能够受理所有服务请求，并跟踪处理每个请求的过程和时长，根据 SOP 进行升级；

故障响应：根据我们积累的长期运营的经验，公司已经建立了故障响应的知识库，整理、保存了丰富的故障现象以及对应的处理步骤，保证了故障处理的及时性；

问题处理：对于原因不明的故障，会纳入问题处理的流程。这个流程从根本上保证了每个故障都会被分析透彻，找出导致故障发生的原因，并进行响应和调整，保证以后不再重复发生；

配置变更管理：根据运营经验的统计，90%以上的故障都是由于配置变更不当所引发的。因此，对于配置变更的严格管理，是提高运营质量的有效且必要手段。公司建立了严格的审批制度，对每一次配置变更都进行事前审核以及事后的验收，从而确保变更不会引发故障。

为了保证以上流程的有效执行，公司自主研发了相应的 IT 工具《CASE 控制系统》、《配置管理系统》等，在运行维护工作的流程控制方面处于行业先进水平。

2、产品（服务）优势

公司设立产品部负责技术研发，经过多年的积累，公司从大量定制化服务中提炼出具有通用性的服务，形成了一系列标准化服务产品。公司对在网客户采用大客户管理制度，专业的客户经理负责开发在网客户的潜在需求，不断解决客户运营中发现的问题。这种体制保证了公司增值服务的份额明显高于竞争对手。

3、成本优势

目前公司已形成一系列标准化服务产品，大大减低了运营成本。本公司的增

值服务产品设计为流程化模块式。流程化的增值服务体系容易取得规模效益，由于采用流程化设计，所以运营成本随着客户增加迅速下降。

4、资源优势

竞争对手大多采用自建机房，首都在线基础资源依托电信、联通、移动等运营商机房，资源充足，运维稳定，相对于自建机房固定资产投资少，风险小。

5、劣势及采取的措施：

目前公司的业务范围只局限于北京地区，公司将在今后两年内逐步在全国其它经济发达地区开设分支机构，将北京地区积累的运营经验推广到其他地区。

五、知识产权和非专利技术

（一）自有知识产权

截至本报价转让说明书发布之日，公司享有的计算机软件著作权有：

序号	软件名称	首次发表日期	所有人	编号	取得方式
1	CDS-JDJK-网络节点监控软件 V1.0	2007年7月20日	首都在线	软著登字第 0145403 号	原始取得
2	CDS-FWLC-SERVICE workflow系统 V1.0	2008年6月25日	首都在线	软著登字第 0145262 号	原始取得
3	CDS-XTJK-主机系统监控软件 V1.0	2007年10月19日	首都在线	软著登字第 0145258 号	原始取得
4	CDS-SJBF-主机数据自动备份软件 V1.0	2007年12月20日	首都在线	软著登字第 0145261 号	原始取得
5	CDS-WLFX-网络日志分析软件 V1.0	2008年3月28日	首都在线	软著登字第 0145256 号	原始取得
6	CDS-WLCS-分布式网络质量测试系统 V1.0	2006年12月18日	首都在线	软著登字第 0145263 号	原始取得
7	CDS-WLJK-分布式网络监控软件 V1.0	2006年10月30日	首都在线	软著登字第 0145530 号	原始取得
8	CDS-JF-网络流量计费软件 V1.0	2006年9月5日	首都在线	软著登字第 0145259 号	原始取得
9	CDS-SBSJ-网络设备运行日志收集系统 V1.0	2008年10月10日	首都在线	软著登字第 0145260 号	原始取得
10	CDS-WZFX-网站行为分析系统 V1.0	2008年6月30日	首都在线	软著登字第 0145426 号	原始取得
11	CDS-WLSM-服务器漏洞扫描系统 V1.0	2008年3月28日	首都在线	软著登字第 0145257 号	原始取得

根据《中华人民共和国著作权法》第二十一条第二款的规定：“法人或者其

他组织的作品、著作权(署名权除外)由法人或者其他组织享有的职务作品，其发表权、本法第十条第一款第(五)项至第(十七)项规定的权利的保护期为五十年，截止于作品首次发表后第五十年的12月31日，但作品自创作完成后五十年内未发表的，本法不再保护。”

(二) 无形资产授权情况

2005年7月27日，首都在线有限与二六三网络签订了《软件使用许可合同》和《公司字号使用许可合同》，双方约定：在二六三网络的授权下，首都在线有限可以在合同限定的产品及服务范围内使用合同中所列软件，并使用“首都在线”作为公司字号开展经营活动，在因特网数据中心业务以及与之密切关联的业务范围内享有“首都在线”字号的独占、排他的无偿使用权，合同期为20年。双方均不得许可第三方在因特网数据中心业务以及与之密切关联的业务范围内使用“首都在线”字号。

2006年4月24日，双方签订了关于公司字号使用许可合同的《补充协议》，约定：合同有效期变更为6年，其余条款维持不变。根据《公司字号使用许可合同》及《补充协议》的约定，在合同到期后，如果二六三网络不与首都在线续签合同，首都在线则不能继续使用“首都在线”作为公司字号，公司必须依法变更公司字号并向工商登记管理机关办理企业名称变更登记。

首都在线主要从事因特网数据中心业务，所服务客户相对稳定。拓展业务是依靠股份公司的资质、专业技术人员的服务等，故首都在线如需更名，公司的资质不会变化，专业技术人员也不会流失。公司业务不会发生较大改变。同时，前述软件使用许可合同涉及许可软件目前已不再使用，与首都在线目前开展的业务无实质性联系，公司对于二六三网络的许可软件不存在技术依赖。首都在线目前使用的软件由公司自主研发，并已申请了相关知识产权保护。

六、核心技术情况

公司是IDC服务提供商，核心技术是公司的运营平台。运营平台是公司经过多年的技术与运营经验积累的基础上设计而成的，并根据客户的不同需求不断进行相关软件的开发和硬件的集成。目前公司已形成了自己的标准化服务产品体系和定制化增值服务体系，获得11项软件著作权，并在运营平台上率先将

云计算应用到具体服务中，积累了宝贵的云计算应用经验。

从公司成立伊始，就严格按照 ITIL 进行服务、运维体系、制度和流程的建设，合规和高效是本公司运维严格遵循的要点。公司凭借自身的通信资源、网络资源集成整合能力，与电信运营商建立了良好的伙伴关系，历年都被评为北京电信的最佳合作伙伴。

七、研究开发情况

公司由产品部负责研究开发工作。通过与用户接触、提供售前技术支持等获得了大量用户需求，并将需求反馈回公司。在日常服务中，通过受理用户投诉等发现用户存在的隐性需求。同时跟踪当前行业内的最新技术动向。

当用户的各种需求反馈回公司后，产品部对用户需求进行分析，选择具有共性的需求立项进行相关产品的技术研发。项目研发由总经理直接负责，团队由不同部门的优秀技术人员组成。在项目研发完成后，由产品部将研究成果形成标准化产品。

截至 2009 年 12 月 31 日，产品部的研发团队共有 16 人组成，其中 3 名研究生，其它都是本科学历。所有的技术人员都具有各种中高级的认证资质，覆盖网络、系统、安全、软件等多个领域。经过多年的技术研发与积累，目前已形成自己一系列标准化服务产品和定制化增值服务产品体系，已获得 11 项软件著作权。

目前正在进行中的产品研发：

- 基于标准服务器的数据包、流统计、分析系统
- 基于 Linux 的运营级路由器研究
- 虚拟专有服务器运营研究
- 基于 eTOM 标准的新一代电信运营管理系统

公司最近两年投入的研发费用如下表：

年份	研发投入	占营业收入的比例
2008 年	155 万元	7.30%
2009 年	157 万元	7.30%

八、前五名主要供应商及客户情况

（一）主要供应商情况

1、2008年主要供应商

排名	公司名称	金额	占总成本百分比
1	中国电信股份有限公司北京分公司	7,815,799.84	72%
2	二六三网络通信股份有限公司	1,130,515.00	10%
3	北京金智通信息技术有限公司	312,000.00	3%
4	中国联合网络通信有限公司北京市分公司	312,454.37	2.88%
5	北京歌华有线电视网络股份有限公司	71,720.00	0.66%
	合计	9,642,489.21	89%

2、2009年主要供应商

排名	公司名称	金额	占总成本百分比
1	中国电信股份有限公司北京分公司	8,608,250.17	82%
2	二六三网络通信股份有限公司	792,173.34	8%
3	北京金智通信息技术有限公司	516,000.00	5%
4	中国联合网络通信有限公司北京市分公司	415,914.90	3.95%
5	北京歌华有线电视网络股份有限公司	153,731.36	1.46%
	合计	10,486,069.77	100%

公司成立以来就一直从中国电信股份有限公司北京分公司采购机架，目前是北京电信的最大合作伙伴，形成了良好的合作关系，并历年被评为最佳合作伙伴。但也存在一定依赖单一供应商的风险，公司将在未来两年加强同中国联通和中国移动的合作并在北京以外的其他地区逐步设立分支机构开展业务。

(二) 主要客户情况

1、2008年主要客户

客户名称	营业收入(元)	占公司全部营业收入的比例(%)
北京科文书业信息技术有限公司	1,946,301.00	9.14
安信证券股份有限公司	1,259,600.00	5.91
成都聚合传媒有限公司	1,225,000.08	5.75
北京创新乐知广告有限公司	1,223,000.00	5.74
爱普生(中国)有限公司	1,123,136.56	5.27
合计	6,777,037.64	31.81

2、2009年主要客户

客户名称	营业收入(元)	占公司全部营业收入的比例(%)
北京创新乐知广告有限公司	1,216,253.34	5.63
佳能(中国)有限公司	1,052,764.65	4.87
爱普生(中国)有限公司	1,046,175.78	4.84
安信证券股份有限公司	796,015.00	3.68
公安部消防产品合格评定中心	755,300.00	3.5
合计	4,866,508.77	22.52

按照客户企业规模划分，公司的客户群体也分为大中小不同的规模。到目前为止，公司的客户大中小比例也日趋合理。公司成立时，几大客户占公司收入绝大部分，而今，中型客户日益成为公司收入主体。这种用户比例的变化所带来的是客户群体健康程度的提升，使得由于某个行业的不景气或某一个客户的流失不会对企业造成较大的影响。

九、规范经营情况

1、公司具备相关业务资质

我国对于 IDC 业务采取经营许可的管理制度，有严格的规范要求。《电信业务经营许可管理办法》中第四条规定“经营电信业务，应当依法取得电信管理机构颁发的经营许可证。”公司在成立之时便取得了 IDC/ISP 经营许可，并按照规定每年提交相关材料进行年检工作。

2、公司始终按照监管机构要求规范经营

《中华人民共和国电信条例》规定：任何组织或者个人不得利用电信网络制作、复制、发布、传播不良内容。在经营活动中，公司一直严格遵照上述法律法规执行，规范运营，严格自律，坚决抵制不良内容的互联网信息。

我国《互联网 IP 地址备案管理办法》规定“各级 IP 地址分配机构在进行 IP 地址备案时，应当如实、完整地报备 IP 地址信息”。公司在为客户进行备案时，也会按照规定逐一核实客户信息及网站内容，确保了备案的准确性，也有效的防范了违规行为。

2009 年初国家七部委联合开展整治互联网低俗之风专项行动，严查色情低俗等网站信息，取缔了一批没有运营资质的公司。由于公司在长期运营中的有效管理，在此次整治行动中没有发现任何违规现象。公司主要规范经营措施如下：

公司在客户搬入设备上线时会明确告知不良内容范畴，让可能出现内容风险的客户提高防范意识。

在日常管理中，公司制定了完善的业务流程制度，确保了规范运营。公司依据《互联网 IP 地址备案管理办法》制定了为客户办理备案的流程，明确了客户所需提供的信息内容并设置了核实环节；为了保证客户互联网信息的安全性，避免他人借用公司名义发布反动信息，公司制定了《授权码管理制度》保证客户身份核实的准确性；同时，公司会依据要求不定期进行网络自查，制定了《删除非

法链接流程》来帮助客户进行自查工作并在发现违规现象时及时协助客户整改。各类完善的业务流程制度，确保了公司的规范运营。

为了保证上述制度的贯彻执行，公司对操作执行过程严格把关，真正做到规范运营。如发现客户的违规行为，公司会积极配合相关部门及客户进行整改工作。当通信管理局或电信相关部门通知公司 IP 违规情况时，值班工程师会在第一时间按照指示进行处理，依据 IP 信息查找到相关客户并联系客户进行删除。客户完成删除后回复值班工程师，值班工程师一定要上网核实后，再回复通信管理局或电信相关部门。在处理过程中，相关部门会提出处理时间限制，公司也会严格按照时间要求完成处理工作。

第八节 公司业务发展目标及其风险

一、公司未来两年的发展计划

（一）总体战略：

公司将专注于IDC服务领域，在巩固北京地区行业地位优势的基础上，进一步拓展同中国电信、中国联通和中国移动的业务合作，稳步快速扩大公司业务规模和业务范围，完善公司的机构网络布局，加快新产品研发，加大云计算的服务，五年内发展成为中国领先的云技术企业托管服务提供商。

（二）公司未来两年发展计划

1、产品创新

公司将在现有基础上优化云计算的虚拟机平台，不断升级平台的软硬件水平，研发更多新的服务产品，改善用户界面，提高平台的稳定性和安全性。

2、地域拓展

公司今年将在北京地区以外设立分支机构，并逐步在其他经济发达地区设置分支机构开展业务，将目前公司的运营优势进一步扩大。

3、融资

为满足公司快速发展的资金需求，公司计划在未来两年择机进行增资扩股，募集资金将用于服务产品创新、业务拓展及行业收购。

二、对公司业绩和持续经营产生不利影响的因素及相应对策

（一）业务风险及相应措施

1、依赖单一供应商风险及相应措施

目前公司主要从中国电信北京分公司采购机架，理论上存在北京电信因经营策略变化而导致停止提供基础资源的风险或单方面提高基础资源价格的风险。

应对措施：公司从成立开始就从北京电信采购资源，首先公司目前是北京电信的最大合作伙伴，且多年被北京电信评为最佳合作伙伴，其次公司将在未来巩固和北京电信合作的基础上，进一步加大同中国联通和中国移动的合作，最后公司将逐步在其它地区设置分支机构开展业务。

2、业务依赖互联网行业的风险及相应措施

互联网的发展速度决定了中小企业自身的业务发展速度对于IT/通信/互联网

应用的依赖程度，互联网发展瓶颈或中小企业应用方面的成熟程度不足，就会导致IDC整体市场的滞后。

应对措施：公司目前的稳定用户数量超过200家，分布在政府、金融、教育、制造、电子商务、网络娱乐等多个领域与行业，按照客户企业规模划分，公司的客户群体也分为大中小等不同规模。目前，公司的客户大中小比例也日趋合理，公司成立时，几大客户占公司收入绝大部分，而今，中型客户日益成为公司收入主体。这种用户比例的变化所带来的是客户群体健康程度的提升，某一行业的不景气或某个客户的流失不会对企业造成较大的影响。

3、市场准入风险及相应措施

目前我国电信业务实现市场准入制度，在全国范围从事IDC服务的企业必须取得《跨地区增值电信业务经营许可证》，该证取得必须经过工业和信息化部审批核准，对企业资本和技术实力有较高要求。公司发展战略规划将在未来两年逐步在其它地区设立分支机构，可能存在无法取得或未能及时取得《跨地区增值电信业务经营许可证》的风险。

公司2007年取得的《中华人民共和国增值电信业务经营许可证》有效期至2011年6月5日；中国电信股份有限公司北京分公司向公司最新颁发的经营IDC业务授权书编号为GSSC090793，有效期为2010年1月1日至2010年12月31日。公司理论上存在上述资质到期后不能顺利延期的风险，如果不能延期将会对公司经营造成重大影响。

应对措施：公司定期收集、研究政府公布的各项政策、法规，产品预研阶段的法规审核，严格按照国家相关法律法规进行各项业务的经营，从业务设计开始，就严格控制业务形式，在2009年政府及基础电信运营商对IDC行业专项整治行动，淘汰一批不规范运作的企业中，由于公司的规范经营进一步树立了公司的良好品牌。

根据现行法律法规，在有关主管部门和中国电信就相关资质取得条件不发生重大变化的前提下，如果公司在此期间没有出现违法违规情况，则能够在资质到期后顺利延期。

4、公司字号使用到期的风险及应对措施

公司“首都在线”字号使用期将于2011年7月27日到期，到期后可能存在

不能续约的风险。

应对措施：公司将同二六三网络通信股份有限公司进行协商，争取达成永久使用排他“首都在线”字号，如不能达成上述协议，公司将尽早更改公司字号。

目前，首都在线主要从事因特网数据中心业务，所服务客户相对稳定，公司于2005年7月成立，目前公司客户的平均寿命为4年。同时，公司并未使用“首都在线”作为公司产品或服务的独立标识，也没有将其注册为商标。公司业务拓展是依靠股份公司的资质、专业技术人员的服务等，故首都在线如需更名，公司资质不会变化，专业技术人员也不会流失，公司业务不会因此发生重大改变。公司今年将在异地开设全资子公司开展业务，由于“首都在线”有明显的地域特征，子公司将不会使用“首都在线”字号。

（二）税收优惠政策变化的风险

2008年，国家科技部等相关部门对全国高新技术企业进行重新认定，公司当年没有及时通过新标准下的高新技术企业认证。2009年公司重新通过高新技术企业认定，开始享受高新技术企业15%优惠税率。根据《北京市新技术产业开发试验区暂行条例》、国科发火【2008】362号《高新技术企业认定管理工作指引》、国发【2007】39号《关于实施企业所得税过渡优惠政策的通知》之规定，公司自2006年1月1日起至2008年12月31日止免征企业所得税，2009年1月1日起至2011年12月31日止减半征收企业所得税。未来，因税收政策变化或公司不再符合高新技术认定标准等原因，公司所得税税率可能发生变化，将对公司经营业绩产生一定的影响。

应对措施：公司将密切关注税收政策的变化方向，不断保持在技术上的领先及创新优势，确保持续保持高新技术企业资质，以最大程度降低该种风险发生的可能。目前公司已具备申请双软资质的条件，当高新技术企业资质的优惠政策到期后，双软资质可保持公司税收优惠政策的持续性。

（三）技术风险及应对措施

IT/通信/互联网行业的技术发展、更新速度是所有行业中最快的。由于技术变革导致的客户需求方向的变化，会导致前期投入在很大程度上失效。

应对措施：公司对IT/通信/互联网技术有深刻的理解和把握，并在销售过程

中紧紧围绕客户需求进行相应服务产品的研发，随着公司业务的发展，未来两年将进一步引进优秀技术人才，加大研发力量，不断追踪国际市场及技术的发展动态，学习吸收国外的先进技术，以保证公司服务产品的先进性和连续性。

（四）管理水平和决策能力滞后于公司发展的风险及应对措施

随着公司业务持续高速发展，特别是如果在其它地区设置分支机构后，随着公司业务范围的扩大，经营活动更趋复杂，由此对公司的管理水平和决策能力提出了更高的要求，如果公司不能在经营规模扩大后相应地提升管理水平，将存在不能实施科学有效管理决策的风险，公司存在管理水平和决策能力滞后于公司发展的风险。

应对措施：公司将进一步完善法人治理结构和内部控制制度，完善现行的研发管理、运营质量管理、人力资源管理、财务管理、销售管理等相关制度，随着公司业务的拓展逐步实行精细化管理。

（五）控股股东不当控制风险及应对措施

目前曲宁直接持有公司4,009,500股股份，占公司总股本的72.9%，曲宁为本公司控股股东。若本公司控股股东利用其控股地位，通过行使表决权对公司的经营决策、人事、财务等进行不当控制，可能给公司经营和其他少数权益股东带来风险。

应对措施：为避免大股东控制风险，公司自成立以来，根据《公司法》及公司章程，建立健全了法人治理结构，制定了《股东大会议事规则》、《董事会议事规则》、《监事会议事规则》和《总经理工作细则》；在制度执行中明确进行决策权限划分，明晰相关的审批程序，股东会、董事会和监事会的职权得到落实，以控制该风险。

（六）公司治理不完善风险

公司在2010年变更为股份公司，随着公司股份开展报价转让后，新的制度对公司治理提出了更高的要求。而公司在对相关制度的执行中尚需理解、熟悉，公司治理存在不完善风险。

应对措施：公司在相关中介机构的帮助下，从变更为股份有限公司开始，比照上市公司的要求，制定了包括《公司章程》和相关配套的管理制度。同时，在

推荐主办券商的帮助下，公司董事会、监事会及高管人员对公司治理中的运作有了初步的理解。在公司股份进行报价转让后，公司将在推荐主办券商的帮助和督导下，严格按相关规则运作，以提高公司规范化水平。

第九节 公司治理

一、公司管理层关于公司治理情况的说明

(一) 关于股东大会、董事会、监事会制度的建立健全及运行情况的自我评估意见

1、有限责任公司时期

2008年至2009年，公司为有限责任公司。2008年1月至2008年12月，公司设有股东会、董事会，不设监事会，设监事一人，由股东会选举产生。

2009年1月，公司股东曲宁受让二六三网络持有的公司股权。由于股东人数较少，公司不设董事会，设执行董事一人；不设监事会，设监事一人。执行董事和监事均由股东会选举产生。上述工商变更登记手续于2009年5月完成。

2008年至2009年间，公司共召开股东会六次：

2008年1月28日，公司召开2008年第一次股东会，审议并通过关于2007年利润分配的议案；

2008年12月5日，公司召开临时股东会，审议并通过《2008年利润分配的议案》和《曲宁购买二六三网络通信股份有限公司所持公司股权的议案》；

2008年12月14日，公司召开第三届第四次股东会，形成决议如下：

变更董事：同意免去曲宁、毕名武、孙文超董事职务；

变更监事：同意免去刘江涛监事职务；

变更章程：同意修改后的章程（章程修正案）。

2009年1月1日，公司召开第四届第一次股东会，形成决议如下：

变更股东：同意毕名武、曲宁组成新的股东会；

变更后的投资情况：注册资本为400万元，其中毕名武出资货币76万元，曲宁出资货币274万元，实物50万元；

变更执行董事：同意选举曲宁担任执行董事职务；

变更监事：同意选举毕名武担任监事；

变更章程：同意修改后的章程（章程修正案）。

2009年12月1日，公司召开第四届第二次股东会，形成决议如下：

变更执行董事：同意免去曲宁执行董事职务；

变更监事：同意免去毕名武监事职位；

增加股东：同意增加新股东赵永志；

增加注册资本：同意注册资本增加至 444.4 万元，其中，赵永志增加实缴货币 44.4 万元；

变更章程：同意修改后的章程（章程修正案）。

2009 年 12 月 14 日，公司召开第五届第一次股东会，形成决议如下：

变更股东：同意毕名武、曲宁、赵永志组成新的股东会；

变更执行董事：同意选举曲宁担任执行董事职务；

变更监事：同意选举赵永志担任监事；

变更章程：同意修改后的章程（章程修正案）。

2008 年至 2009 年 5 月间，公司共召开董事会一次；2009 年 5 月至公司变更为股份有限公司之前，公司未设董事会：

2008 年 12 月 16 日，公司召开第三届第五次董事会，同意免去曲宁董事长职务。

2008 年至 2009 年，公司未设监事会，没有召开过监事会会议。

在有限责任公司时期，公司虽初步建立了由股东会、董事会（执行董事）、监事、经营团队构成的法人治理结构，但在实际执行过程中，未能完全达到《公司法》的相关规范要求。在会议通知、会议签到、会议记录等方面存在不完善之处。2008-2009 年，监事直接向股东会汇报工作，未形成书面的监事报告。

报告期内，公司曾向呼和浩特市恒利达煤炭经销有限责任公司提供 50 万元借款。虽然上述借款未约定借款利息，且不符合《贷款通则》的相关规定，当时未形成相关决议等书面记录。但是，该笔借款系由公司全部股东商议后做出的决定，不存在损害公司及公司股东利益的情况。公司大股东曲宁先生承诺对此项借款承担连带担保责任。对于公司 2008 年董事会存在的不完善之处，原董事均出具了确认函。上述事项对于公司的经营未造成不利影响，也不存在法律风险。公司承诺未来将不再发生类似上述非业务往来的资金拆借。

2、股份有限公司时期

股份公司成立以来，公司逐步建立健全了股东大会、董事会、监事会，形成了比较科学和规范的法人治理结构，建立了权力机构、决策机构、监督机构和经

营层之间相互协调和相互制衡的机制。自股份公司成立以来，公司三会能够按照“三会”议事规则和关联交易管理制度等公司制度规范运行，决策程序、决策内容合法有效，三会运行良好。

2010年2月23日，公司召开股份有限公司创立大会暨第一次股东大会，审议通过了《公司章程》、《董事会议事规则》、《监事会议事规则》、《股东大会议事规则》和《关联交易管理制度》，选举产生了公司第一届董事会、监事会非职工监事成员，公司三名监事会成员中有一名职工监事，由职工代表大会推选；2010年2月23日，公司董事会一届一次会议审议通过了《总经理工作细则》，选举产生了董事长，经董事长提名董事会聘任了总经理，经总经理提名聘任了公司其他高级管理人员。公司监事会一届第一次会议上，经选举产生了监事会主席。

（二）关于上述机构和相关人员履行职责情况的说明

公司股东大会和董事会能够较好的履行自己的职责，对公司的重大决策事项作出决议，从而保证了公司的正常发展。公司监事会能够较好的履行监管职责，保证公司治理的合法合规。

上述机构的成员符合《公司法》的任职要求，能够勤勉的履行职责和义务。

（三）公司近两年资金被控股股东占用和为控股股东担保的情况

公司近两年与实际控制人及实际控制人控制的其他企业发生的资金往来情况详见本报价说明书“第十节、公司财务会计信息”之“九、关联方、关联方关系及关联交易”。

最近两年，公司不存在其他被控股股东、实际控制人及其控制的其他企业占用资金的情况，也不存在为控股股东、实际控制人及其控制的其他企业进行违规担保的情况。

二、公司三会、董事会秘书运作和履行职责情况

公司法人治理结构相关制度制定以来，股东大会、董事会、监事会、独立董事、董事会秘书依法规范运作，切实履行职责，公司法人治理不断得以完善。

（一）公司三会（股东大会、董事会、监事会）

公司股东大会是公司的权力机构，依法行使职权，其职权包括：决定公司经营方针和投资计划；审议批准公司的年度财务预算和决算方案等。涉及关联交易

的，关联股东实行回避表决制度。

公司董事会是股东大会的执行机构，根据《公司章程》规定，其职权包括：负责制定预算和决算方案；确定应用公司资产所做出的风险投资权限，建立严格的审查和决策程序；组织有关专家、专业人士对公司重大投资项目进行评审，并报股东大会批准等。

公司监事会是公司内部的专职监督机构，对股东大会负责。

公司自设立以来，严格遵守《公司法》、《公司章程》、《股东大会议事规则》、《董事会议事规则》和《监事会议事规则》中的有关规定。在涉及关联交易的董事会和股东大会上，关联董事及股东主动回避表决。

（二）董事会秘书

公司董事会秘书承担法律、行政法规以及公司章程对公司高级管理人员所要求的义务，也享有相应的工作职权，对公司治理有着重要作用，促进了公司的运作规范。公司已设立董事会秘书，负责公司股东大会和董事会会议的筹备、文件保管以及公司股东资料的管理，办理信息披露事务等事宜。

三、公司对外担保、重大投资、委托理财、关联交易等重要事项决策和执行情况

公司管理层对公司的内部控制制度进行了自查和评估后认为：公司现有的内部控制已覆盖了公司运营的各层面和各环节，形成了规范的管理体系，能够预防和及时发现、纠正公司运营过程可能出现的重要错误和舞弊，保护公司资产的安全和完整，保证会计记录和会计信息的真实性、准确性和及时性。在完整性、合理性及有效性，公司内部控制从内部环境、目标设定、事项识别、风险评估、风险对策、控制活动、信息与沟通、检查监督等各个方面规范、严格、充分、有效。近两年，公司不存在对外担保、重大投资、委托理财的情况。

有限公司时期，公司未就提供劳务、接受劳务等业务相关关联交易在公司章程等制度文件中做特殊规定，在实际执行过程中，该类业务方面的关联交易均按照正常业务流程进行，遵循一般商业条款，其定价原则与独立第三方交易一致，不存在损害公司利益的情形。

除业务方面关联交易之外，报告期内，公司曾向股东进行过两次分红，均按照公司章程的相关规定，召开了股东会，并作出决议通过。

股份公司时期,公司创立大会审议并通过了《股份公司关联交易管理制度(草案)》,对关联交易决策程序作出了明确规定。公司整体变更之后发生的关联交易金额较小,均根据公司关联交易管理制度规定,及时向董事会秘书进行了报告。

公司将继续严格遵守相关规定,按照内控制度的规定,一方面不断加大公司董事、监事、高级管理人员及员工培训学习的力度,另一方面加强公司内部控制,规范运作,进一步完善公司治理结构,提高公司规范治理的水平。

四、同业竞争

(一) 同业竞争情况

控股股东曲宁所参股的企业与公司的经营范围、主营业务不同也不类似,与公司不存在同业竞争。

具体情况如下:

	公司名称	主营业务
1	北京蓝海易购科贸有限公司	销售定型包装食品、保健食品、二类三类医疗器械
2	北京蓝海阳光信息科技有限公司	销售定型包装食品、保健食品
3	北京龙藏生物科技有限公司	生产和销售利舒牌利舒胶囊
4	北京鑫汇时代国际投资咨询有限公司	投资咨询服务

(二) 避免同业竞争的承诺

为避免与公司发生同业竞争,实际控制人曲宁出具了《避免同业竞争的承诺函》,承诺如下:

“1、本人及与本人关系密切的家庭成员,将不在中国境内外直接或间接从事或参与任何在商业上对公司构成竞争的业务及活动;将不直接或间接开展对公司有竞争或可能构成竞争的业务、活动或拥有与公司存在同业竞争关系的任何经济实体、机构、经济组织的权益;或以其他任何形式取得该经济实体、机构、经济组织的控制权;或在该经济实体、机构、经济组织中担任总经理、副总经理、财务负责人、营销负责人及其他高级管理人员或核心技术人员。

2、本人在持有股份公司股份期间,或担任公司董事、总经理或其他高级管理人员、核心技术人员期间以及辞去上述职务六个月内,本承诺为有效承诺。

3、本人愿意承担因违反以上承诺而给股份公司造成的全部经济损失。”

五、公司近两年违法违规行为情况

公司已依法建立健全股东大会、董事会、监事会、总经理工作制度，自成立至今，公司及其董事、监事和高级管理人员严格按照《公司章程》及相关法律法规的规定开展经营，最近两年不存在违法违规行为，也不存在被相关主管机关处罚的情况。

六、公司管理层的诚信状况

公司董事、监事及高级管理人员不存在违反中国法律关于董事、监事及高级管理人员的任职资格规定的情形，符合中国法律关于股份公司董事、监事及高级管理人员任职资格的规定。

公司全体董事、监事、高级管理人员均出具承诺，承诺：

最近二年内未曾因违反国家法律、行政法规、部门规章、自律规则等受到刑事、民事、行政处罚或纪律处分；

未曾存在因涉嫌违法违规行为处于调查之中尚无定论的情形；

最近二年内，未曾对所任职（包括现任职和曾任职）的公司因重大违法违规行为而被处罚负有责任；

未存在个人负有数额较大债务到期未清偿的情形；

未曾有欺诈或其他不诚实行为等。

第十节 公司财务会计信息

1、本章中，如不特殊注明，均引自公司经审计的财务报告，投资者欲更了解公司报告期财务状况，请阅读本报价说明书备查文件之财务报表及审计报告。

2、本章中，如不特殊注明，货币金额单位以人民币元计。

一、最近两年财务会计报告的审计意见

北京永拓会计师事务所有限责任公司对本公司 2009 年 12 月 31 日、2008 年 12 月 31 日的资产负债表，2009 年度、2008 年度的利润表、股东权益变动表和现金流量表以及财务报表附注进行了审计，并出具了京永审字[2010]14002 号标准无保留意见的审计报告。

二、会计报表

资产负债表

资产	2009 年 12 月 31 日	2008 年 12 月 31 日
流动资产：		
货币资金	8,029,927.56	3,925,813.10
交易性金融资产		
应收票据		
应收账款	3,419,387.58	1,212,550.25
预付款项	60,831.46	53,769.39
应收利息		
应收股利		
应收补贴款		
其他应收款	717,300.00	4,796,969.40
存货		
一年内到期的非流动资产		
其他流动资产		
流动资产合计	12,227,446.60	9,989,102.14
非流动资产：		
可供出售金融资产		
持有至到期投资		
长期应收款		
长期股权投资		
投资性房地产		

资产	2009年12月31日	2008年12月31日
固定资产	778,584.20	637,552.37
在建工程		
生产性生物资产		
无形资产	265,858.71	137,318.67
开发支出		
商誉		
长期待摊费用	416,955.01	135,742.85
递延所得税资产	10,192.99	8,637.90
其他非流动资产		
非流动资产合计	1,471,590.91	919,251.79
资产总计	13,699,037.51	10,908,353.93

资产负债表（续）

负债及所有者权益	2009年12月31日	2008年12月31日
流动负债：		
短期借款		
交易性金融负债		
应付票据		
应付账款	1,357,993.10	592,569.68
预收账款	2,664,973.34	2,282,690.02
应付职工薪酬	447,131.79	603,588.49
应交税费	-4,180.37	940,381.50
应付股利	1,020,934.18	
其他应付款	122,832.43	45,118.74
一年内到期的非流动负债		
其他流动负债		
流动负债合计	5,609,684.47	4,464,348.43
非流动负债：		
长期借款		
应付债券		
长期应付款		
预计负债		
递延所得税负债		
其他非流动负债		
长期负债合计		
负债合计	5,609,684.47	4,464,348.43
股东权益：		

负债及所有者权益	2009年12月31日	2008年12月31日
实收资本(股本)	4,444,000.00	4,000,000.00
资本公积	635,732.72	29,732.72
盈余公积	1,024,047.36	760,325.77
未分配利润	1,985,572.96	1,653,947.01
所有者权益合计	8,089,353.04	6,444,005.50
负债及所有者权益总计	13,699,037.51	10,908,353.93

利润表

项目	2009年度	2008年度
营业收入	21,605,848.35	21,287,128.68
减：营业成本	10,517,489.72	10,857,036.48
营业税金及附加	709,189.10	696,407.19
营业费用	166,659.80	229,453.20
管理费用	7,573,440.89	6,207,794.08
财务费用	-13,168.10	-58,645.05
资产减值损失	20,734.54	73,495.01
加：公允价值变动收益		
投资收益		
其中：对联营企业和合营企业的投资收益		
营业利润	2,631,502.40	3,281,587.77
加：营业外收入	250,948.00	-
减：营业外支出	15,267.31	-
其中：非流动资产处置损失		
利润总额	2,867,183.09	3,281,587.77
减：所得税费用	229,967.18	880,433.06
净利润	2,637,215.91	2,401,154.71
-少数股东当期损益		
-被合并方合并前实现的净利润		
每股收益		
基本每股收益	0.6593	0.6003
稀释每股收益	0.6593	0.6003

现金流量表

项目	2009年度	2008年度
经营活动产生的现金流量：		
销售商品、提供劳务收到的现金	19,767,973.08	21,202,144.49
收到的税费返还		

项目	2009 年度	2008 年度
收到的其他与经营活动有关的现金	4,265,055.10	59,229.29
经营活动现金流入小计	24,033,028.18	21,261,373.78
购买商品、接受劳务支付的现金	9,182,625.43	10,733,929.80
支付给职工及为职工支付的现金	2,673,521.56	3,259,011.80
支付的各项税费	1,900,001.62	760,681.42
支付的其他与经营活动有关的现金	5,157,082.92	8,028,596.30
经营活动现金流出小计	18,913,231.53	22,782,219.32
经营活动产生的现金流量净额	5,119,796.65	-1,520,845.54
投资活动产生的现金流量：		
收回投资所收到的现金		
处置固定资产、无形资产和其他长期资产所收到的现金净额	1,300.00	
处置子公司所收到的现金净额		
收到的其他与投资活动有关的现金		
投资活动现金流入小计	1,300.00	
购建固定资产、无形资产和其他长期资产所支付的现金	1,046,048.00	490,010.00
投资所支付的现金		
取得子公司所支付的现金净额		
支付的其他与投资活动有关的现金		
投资活动现金流出小计	1,046,048.00	490,010.00
投资活动产生的现金流量净额	-1,044,748.00	-490,010.00
筹资活动产生的现金流量		
吸收投资所收到的现金	1,050,000.00	
取得借款所收到的现金		
收到的其他与筹资活动有关的现金		
筹资活动现金流入小计	1,050,000.00	
偿还债务所支付的现金		
分配股利、利润和偿付利息支付的现金	1,020,934.19	3,095,282.89
支付的其他与筹资活动有关的现金		
筹资活动现金流出小计	1,020,934.19	3,095,282.89
筹资活动产生的现金流量净额	29,065.81	-3,095,282.89
汇率变动对现金的影响额		
现金及现金等价物净增加额	4,104,114.46	-5,106,138.43
加：期初现金及现金等价物余额	3,925,813.10	9,031,951.53
期末现金及现金等价物余额	8,029,927.56	3,925,813.10

股东权益变动表

项目	实收资本	资本公积	盈余公积	未分配利润	股东权益合计
一、2007年12月31日余额	4,000,000.00	29,732.72	520,210.30	2,588,190.66	7,138,133.68
加：会计政策变更					
前期差错调整					
二、2008年1月1日余额	4,000,000.00	29,732.72		2,588,190.66	7,138,133.68
三、本期增减变动金额			240,115.47	-934,243.65	-694,128.18
(一)本期净利润				2,401,154.71	2,401,154.71
(二)直接计入所有者权益的的利润和损失					
1.可供出售金融资产公允价值变动净额					
2.与计入所有者权益项目相关的所得税影响					
3.其他					
上述(一)和(二)小计				2,401,154.71	2,401,154.71
(三)所有者投入资本					
1.所有者本期投入资本					
2.其他					
(四)本期利润分配				3,335,398.36	3,335,398.36
1.对所有者(或股东)的分配				3,095,282.89	3,095,282.89
2.提取盈余公积			240,115.47	240,115.47	
(五)所有者权益内部结转					
1.资本公积转增资本					
2.盈余公积转增资本					
3.未分配利润转增资本					
4.其他					
四、2008年12月31日余额	4,000,000.00	29,732.72	760,325.77	1,653,947.01	6,444,005.50

股东权益变动表（续）

项目	实收资本	资本公积	盈余公积	未分配利润	股东权益合计
一、2008年12月31日余额	4,000,000.00	29,732.72	760,325.77	1,653,947.01	6,444,005.50
加：会计政策变更					
前期差错调整					
二、2009年1月1日余额	4,000,000.00	29,732.72		1,653,947.01	6,444,005.50
三、本期增减变动金额	444,000.00	606,000.00	263,721.59	331,625.95	1,645,347.54
(一)本期净利润				2,637,215.91	2,637,215.91
(二)直接计入所有者权益的的利润和损失					
1.可供出售金融资产公允价值变动净额					
2.与计入所有者权益项目相关的所得税影响					
3.其他					
上述(一)和(二)小计				2,637,215.91	2,637,215.91
(三)所有者投入资本	444,000.00	606,000.00			1,050,000.00
1.所有者本期投入资本	444,000.00				444,000.00
2.其他		606,000.00			606,000.00
(四)本期利润分配				2,305,589.96	2,305,589.96
1.对所有者(或股东)的分配				2,041,868.37	2,041,868.37
2.提取盈余公积			263,721.59	263,721.59	
(五)所有者权益内部结转					
1.资本公积转增资本					
2.盈余公积转增资本					
3.未分配利润转增资本					
4.其他					
四、2008年12月31日余额	4,444,000.00	635,732.72	1,024,047.36	1,985,572.96	8,089,353.04

三、财务报表的编制基础、合并报表范围及主要会计政策、会计估计

1、财务报表的编制基础

公司以持续经营为基础，根据实际发生的交易和事项，按照财政部2006年2月15日发布的《企业会计准则—基本准则》和其他各项具体会计准则的规定进行确认和计量，在此基础上编制财务报表。

2、合并报表范围

公司无纳入合并报表范围内的子公司。

3、应收款项坏账准备的确认和计提方法

A、对于预付款项以及单项金额重大的应收账款、其他应收款，单独进行减值测试。有客观证据表明其发生了减值的，根据其未来现金流量现值低于其账面价值的差额，确认减值损失，计提坏账准备。以后如有客观证据表明价值已恢复，且客观上与确认该损失后发生的事项有关，原确认的减值损失予以转回，计入当期损益。

短期应收款项的预计未来现金流量与其现值相差很小的，在确定相关减值损失时，不对其预计未来现金流量进行折现。

B、对于单项金额非重大或经单独测试后未减值的应收账款、其他应收款，按账龄特征评估其信用风险，划分为四个组合，再按这些应收款项组合在资产负债表日余额的一定比例计算确定减值损失，计提坏账准备。坏账准备计提比例为：账龄1年以内（含1年）的应收款项，按其余余额的1%计提；账龄1-2年（含2年）的应收款项，按其余余额的10%计提；账龄2-3年（含3年）的应收款项，按其余余额的50%计提；账龄3年以上的应收款项，按其余余额的100%计提。

C、坏账确认标准为：因债务人破产或者死亡，以其破产财产或遗产清偿后，仍然不能收回的账款；因债务人逾期未履行偿债义务且有充分证据表明不能收回的应收款项。

4、固定资产计价和折旧方法

本公司固定资产指为生产商品、提供劳务、出租或经营管理而持有的并且使用年限超过一年，与该资产有关的经济利益很可能流入本公司且其成本能够可靠计量的有形资产。

本公司固定资产分为办公设备、电子设备。

本公司固定资产按原值扣除其预计净残值及所提减值准备后,按预计使用寿命采用年限平均法分类计提。各类固定资产预计使用年限及年折旧率如下:

类别	净残值率 (%)	预计使用年限 (年)	年折旧率 (%)
办公设备	5	5	19.00
电子设备	5	5	19.00

5、无形资产核算方法

本公司将企业拥有或者控制的没有实物形态,并且与该资产相关的预计未来经济利益很可能流入企业、该资产的成本能够可靠计量的可辨认非货币性资产确认为无形资产。

本公司的无形资产按实际支付的金额或确定的价值入账。

①购买无形资产的价款超过正常信用条件延期支付,实质上具有融资性质,无形资产的成本以购买价款的现值为基础确定。实际支付的价款与购买价款的现值之间的差额,除按照规定应予资本化的以外,应当在信用期间内计入当期损益。

②投资者投入的无形资产,按照投资合同或协议约定的价值作为成本,但合同或协议约定价值不公允的除外。

③本公司内部研究开发项目的支出,区分研究阶段支出与开发阶段支出。研究是指为获取并理解新的科学或技术知识而进行的独创性的有计划调查。开发是指在进行商业性生产或使用前,将研究成果或其他知识应用于某项计划或设计,以生产出新的或具有实质性改进的材料、装置、产品等。

内部研究开发项目研究阶段的支出,于发生时计入当期损益。内部研究开发项目开发阶段的支出,同时满足下列条件的,才能确认为无形资产:完成该无形资产以使其能够使用或出售在技术上具有可行性;具有完成该无形资产并使用或出售的意图;无形资产产生经济利益的方式,包括能够证明运用该无形资产生产的产品存在市场或无形资产自身存在市场,无形资产将在内部使用的,应当证明其有用性;有足够的技术、财务资源和其他资源支持,以完成该无形资产的开发,并有能力使用或出售该无形资产;归属于该无形资产开发阶段的支出能够可靠地计量。

本公司使用寿命有限的无形资产,自该无形资产可供使用时起在使用寿命期内平均摊销。使用寿命不确定的无形资产不予摊销。无形资产摊销金额为其成本

扣除预计残值后的金额。已计提减值准备的无形资产，还需扣除已计提的无形资产减值准备累计金额。

6、政府补助核算方法

本公司将能够满足政府补助所附条件并且能够收到的政府补助确认为政府补助。政府补助为货币性资产的，按照收到或应收的金额计量，政府补助为非货币性资产的，按照公允价值计量。

与资产相关的政府补助，确认为递延收益，自相关资产达到预定可使用状态时起，在该资产使用寿命内平均分配，分次计入以后各期的损益。以名义金额计量的政府补助，直接计入当期损益。

与收益有关的政府补助，分别以下情况处理：用于补偿公司以后期间的相关费用或损失的，确认为递延收益，并在确认相关费用的期间，计入当期损益；用于补偿公司已发生的相关费用或损失的，取得时直接计入当期损益。

7、收入确认原则

(1) 销售商品

本公司已将商品所有权上的主要风险和报酬转移给购买方；既没有保留通常与所有权相联系的继续管理权，也没有对已售出的商品实施有效控制；收入的金额能够可靠地计量；相关的经济利益很可能流入企业；相关的已发生或将发生的成本能够可靠地计量时，确认营业收入实现。

(2) 提供劳务

在同一年度内开始并完成，在劳务已经提供，收到价款或取得收取价款的依据时，确认劳务收入的实现；如果劳务的开始和完成分属不同的会计年度，在提供劳务交易的结果能够可靠估计的情况下，在资产负债表日按完工百分比法确认相关的劳务收入。

确定提供劳务交易的完工程度，可以选用下列方法：已完工作的测量；已经提供劳务占应提供劳务总量的比例；已经发生的成本占估计总成本的比例。

(3) 让渡资产使用权

与交易相关的经济利益很可能流入企业，收入的金额能可靠地计量时，按合同或协议规定确认为收入。

8、税项

本公司适用的主要税种、税率及计税基础列示如下：

税种	计税依据	税率
增值税	产品销售收入	4%、3%
营业税	劳务收入	3%
城市维护建设税	应纳增值税、营业税额	7%
教育费附加	应纳增值税、营业税额	3%
企业所得税	应纳税所得额	25%、7.5%

8.1 所得税

(1) 《北京市新技术产业开发试验区暂行条例》规定：对试验区内的新技术企业，实行下列减征或免征税收的优惠：（一）减按15%税率征收所得税。企业出口产品的产值达到当年总产值40%以上的，经税务部门核定，减按10%税率征收所得税。（二）新技术企业自开办之日起，三年内免征所得税。经北京市人民政府指定的部门批准，第四至六年可按前项规定的税率，减半征收所得税。

根据上述文件规定，公司自2006年1月1日起至2008年12月31日止免征企业所得税，2009年1月1日起至2011年12月31日止减半征收企业所得税。

(2) 国科发火【2008】362号《高新技术企业认定管理工作指引》规定：2007年底前国家高新技术产业开发区（包括北京市新技术产业开发试验区）内、外已按原认定办法认定的仍在有效期内的高新技术企业资格依然有效，但在按《认定办法》和《工作指引》重新认定合格后方可依照《企业所得税法》及其实施条例等有关规定享受企业所得税优惠政策。

国发【2007】39号《关于实施企业所得税过渡优惠政策的通知》的规定：自2008年1月1日起，原享受企业所得税“两免三减半”、“五免五减半”等定期减免税优惠的企业，新税法施行后继续按原税收法律、行政法规及相关文件规定的优惠办法及年限享受至期满为止。

公司2008年未能重新认定为高新技术企业，因此，2008年按照25%缴纳所得税；2009年6月12日重新认定为高新技术企业，根据上述文件规定，2009年度继续执行7.5%的企业所得税优惠税率，并已在北京市海淀区国家税务局备案，于2009年11月30日取得文号为海国税200908JMS1600142的企业所得税减免税备案登记书。

8.2 增值税

公司属增值税小规模纳税人，根据国务院于 2008 年 11 月 10 日颁布的《中华人民共和国增值税暂行条例》规定，自 2009 年 1 月 1 日起增值税征收率为 3%，原执行税率为 4%。

四、最近两年的主要财务指标

项 目	2009 年	2008 年
每股收益（元）	0.66	0.60
毛利率	51.32%	49.00%
主营业务利润率	12.18%	15.42%
净资产收益率	42.32%	39.90%
扣除非经常性损益后的净资产收益率	38.82%	39.90%
资产负债率	40.95%	40.93%
流动比率	2.18	2.24
速动比率	2.18	2.24
应收账款周转率（次）	9.23	18.43
每股净资产（元）	1.82	1.61
每股经营性现金流量（元）	1.15	-0.38

注一：审计报告的净资产收益率计算结果是以股东会决议的日期作为“报告期现金分红等减少的、归属于公司普通股股东的净资产”的日期，报价书更正为公司实际账务处理日期，因此，两者结果略有差异。

注二：上述财务指标计算公式如下

- 1、 资产负债率 = 总负债 / 总资产
- 2、 流动比率 = 流动资产 / 流动负债
- 3、 速动比率 = (流动资产 - 存货) / 流动负债
- 4、 应收账款周转率 = 营业收入 / 应收账款平均余额
- 5、 每股净资产 = 期末净资产 / 期末股本总额
- 6、 每股经营活动的现金流量 = 经营活动产生的现金流量净额 / 期末股本

注三：

- 1、 每股收益按照“当期净利润/期末注册资本”计算，2010 年 3 月整体变更为股份公司，如以变更后的股本 5,500,000 股计算，2009 年每股收益为 0.48 元；
- 2、 每股经营性净现金流量按照“当期经营活动产生的现金流量净额/期末注册资本”计算，如以变更后的股本 5,500,000 股计算，2009 年每股经营性净现金流量为 0.93 元；
- 3、 每股净资产按照“当期净资产/期末注册资本”计算，如以变更后的股本 5,500,000 股计算，2007 年每股净资产为 1.47 元。

主要财务指标分析见本报价转让说明书“第十节、财务会计信息”之“十三、管理层对公司近两年财务状况、经营成果和现金流量的分析”之“（三）主要财务指标分析”。

五、报告期利润形成的有关情况

1、业务收入的构成

公司主营通信服务，包括基础服务和增值服务以及通信设备销售等；2009 及 2008 年度收入构成情况分析如下：

服务项目	2009 年度			2008 年度		
	营业收入	构成	营业成本	营业收入	构成	营业成本
通信服务	21,479,052	99.41%	10,412,792	21,077,886	99.02%	10,634,996
设备销售	126,796	0.59%	104,698	209,242	0.98%	222,040
合计	21,605,848	100.00%	10,517,490	21,287,129	100.00%	10,857,036

报告期内公司收入构成比较稳定，通信服务占比均超比 99%，设备销售占比低于 1%。从收入构成来看，通信服务构成公司的主要利润来源；由于公司通信服务毛利率较高，因此，公司能获得较高的利润。

2、主营业务收入和净利润的变动趋势及原因

(1) 公司最近两年的主营业务收入及利润情况如下：

项目	2009 年度		2008 年度
	金额	增长	
主营业务收入	21,605,848.35	1.50%	21,287,128.68
主营营业成本	10,517,489.72	-3.13%	10,857,036.48
营业毛利	11,088,358.63	6.31%	10,430,092.20
税金及费用合计	8,456,856.23	18.30%	7,148,504.43
营业利润	2,631,502.40	-19.81%	3,281,587.77
利润总额	2,867,183.09	-12.63%	3,281,587.77
所得税费用	229,967.18	-73.88%	880,433.06
净利润	2,637,215.91	9.83%	2,401,154.71

报告期内，公司收入基本持平，2009 年比 2008 年增长 1.5%，主要原因是：
1、金融危机导致市场增长缓慢。金融危机始于 2008 年，2008 年底至 2009 年上半年处于最为严重的时候，市场普遍信心不足，企业纷纷压缩开支，而 IT 支出也受到影响，因此，2009 年 IDC 市场也受到一定影响，增长缓慢；
2、销售政策调整影响收入增长。在 2009 年的行业整顿中，公司适当的进行了销售策略调整，收缩了小客户目标市场的推广，这也带来收入增长的短期放缓。

2009 年度净利润较 2008 年增长 9.83%，一方面得益于收入的增长和成本的下降带来毛利的增加，另一方面，主要得益于所得税税率的下降，由 2008 年的 25% 下降为 2009 年 7.5%。

(2) 前五名客户销售收入总额及占全部销售收入的比例

客户名称	营业收入	占公司全部营业收入的比例(%)
北京创新乐知广告有限公司	1,216,253.34	5.63
佳能(中国)有限公司	1,052,764.65	4.87
爱普生(中国)有限公司	1,046,175.78	4.84
安信证券股份有限公司	796,015.00	3.68
公安部消防产品合格评定中心	755,300.00	3.5
合计	4,866,508.77	22.52

2009 年度公司前 5 名客户销售收入合计 486.65 万元，占全年全部收入比重为 22.52%，客户分布较为分散。

3、主要费用及变动情况

公司最近两年的主要费用及其变动情况见下表：

项目	2009 年度			2008 年度	
	金额	占收入比重	增长	金额	占收入比重
主营业务收入	21,605,848		1.50%	21,287,129	
营业费用	166,660	0.77%	-27.37%	229,453	1.08%
管理费用	7,573,441	35.05%	22.00%	6,207,794	29.16%
财务费用	-13,168	-0.06%	-77.55%	-58,645	-0.28%
三项费用合计	7,726,933	35.76%	21.14%	6,378,602	29.96%

2009 年、2008 年三项费用合计分别为 772.69 万元、637.86 万元，2009 年比 2008 年增长 21.14%；增长的主要原因是管理费用的增长。

公司费用主要构成是管理费用，2009 年占比为 98%；管理费用主要构成是研发费用、工资福利、办公费用、交通费用、房租等。2009 年、2008 年分别为 757.34 万元、620.78 万元，2009 年同比增长 22%，高于收入增长幅度，增长的主要原因是：公司 2009 年改善了办公环境，办公费用支出相应增加，同时，公司交通费用也有相应增长；此外，为提升服务质量，也适当增加了员工培训相关投入。

4、重大投资收益和非经常性损益情况

(1) 公司近二年无投资收益。

(2) 本公司报告期非经常性损益情况如下：

项 目	2009 年度	2008 年度
计入当期损益的政府补助	5,000.00	0.00
除上述之外的其他营业外收支净额	230,680.69	0.00
非经常性损益影响利润总额合计	235,680.69	0.00
减：非经常性损益的所得税影响数	17,676.05	0.00
非经常性损益净额	218,004.64	0.00

2009 年非经常性损益主要为电信事故支付给公司的赔款收入 242,948.00 元。

5、享受的主要财政税收优惠政策

如本节“三、8、税项”所述，根据《北京市新技术产业开发试验区暂行条例》、国科发火【2008】362号《高新技术企业认定管理工作指引》、国发【2007】39号《关于实施企业所得税过渡优惠政策的通知》之规定，公司自2006年1月1日起至2008年12月31日止免征企业所得税，2009年1月1日起至2011年12月31日止减半征收企业所得税。

由于2008年未能按规定重新认定为高新技术企业，公司2008年未享受所得税优惠，公司适用所得税税率为25%；2009年6月12日公司重新认定为高新技术企业，2009年度继续执行减半7.5%的企业所得税优惠税率，已在北京市海淀区国家税务局备案。

六、公司最近两年的主要资产情况

1、应收账款

(1) 按账龄分类后应收账款列示如下：

项目	2009 年 12 月 31 日			2008 年 12 月 31 日		
	金额	比例%	坏账准备	金额	比例%	坏账准备
1 年以内	3,453,926.85	100	34,539.27	1,216,616.80	98.92	12,166.17
1-2 年				8,999.58	0.73	899.96
2-3 年						
3 年以上				4348	0.35	4,348.00
合计	3,453,926.85	100	34,539.27	1,229,964.38	100	17,414.13

2009 年账款均在 1 年以内，已经按照 1% 计提坏账准备，由于公司客户信誉

度比较高，上述坏账准备能够覆盖收款风险。

2009年末比2008年增加222.40万元，主要是由于公司2009年适度放宽了信用政策以及年底新增一些大订单所致。

(2) 截至2009年12月31日，应收账款中前五名欠款金额合计264.88万元，占应收账款总额的76.69%，明细如下：

单位名称	金 额	账 龄	性质或内容
佳能(中国)有限公司	787,836.97	1年以内	服务收入
中国移动通信集团北京有限公司	766,666.00	1年以内	服务收入
中国电信股份有限公司北京分公司	685,706.50	1年以内	服务收入
北京市地方税务局	228,600.00	1年以内	服务收入
北京网联光通技术有限公司	180,000.00	1年以内	服务收入
合计	2,648,809.47		

(3) 报告期末无持有本公司5%(含5%)以上表决权股份的股东欠款。

2、其他应收款

(1) 按账龄分类后其他应收款列示如下：

项目	2009年12月31日			2008年12月31日		
	金额	比例%	坏账准备	金额	比例%	坏账准备
1年以内	270,000.00	32.98	2,700.00	4,839,060.00	98.86	48,390.60
1-2年	500,000.00	61.08	50,000.00	7,000.00	0.15	700
2-3年						
3年以上	48,667.20	5.94	48,667.20	48,667.20	0.99	48,667.20
合计	818,667.20	100	101,367.20	4,894,727.20	100	97,757.80

公司已经按照公司会计政策计提了坏账准备，上述主要款项均处于正常收款期内，坏账风险较小。

2009年末比2008年底下降407.61万元，主要原因是2009年收回了往来借款400万元。

(2) 2009年12月31日金额较大的其他应收款合计金额为70万元，占其他应收款总额的85.50%，具体明细如下：

单位名称	金 额	账 龄	性质或内容
呼和浩特市恒利达煤炭经销有限责任公司	500,000.00	1-2年	往来借款
章华	200,000.00	1年以内	租车押金

(3) 报告期末无持有本公司 5%(含 5%)以上表决权股份的股东欠款。

(4) 截止2008年12月31日, 金额较大的其他应收款合计金额为450万元, 占其他应收款总额的91.94%, 具体明细如下:

单位名称	金额	账龄	归还时间	性质或内容
呼和浩特市恒利达煤炭经销有限责任公司	2,500,000.00	1年以内	2009-12-25 (归还 200 万)	借款
贵州联升房地产开发有限公司	2,000,000.00	1年以内	2009-2-27	借款

1) 2008年4月5日, 呼和浩特市恒利达煤炭经销有限责任公司向企业借款500,000.00, 还款期限为2010年12月31日。

2) 2008年4月25日, 呼和浩特市恒利达煤炭经销有限责任公司向企业借款2,000,000.00元, 于2009年12月25日归还;

3) 2008年12月29日, 贵州联升房地产开发有限公司向企业借款2,000,000.00元, 于2009年2月27日归还。

3、固定资产及折旧

(1) 固定资产及累计折旧明细项目和增减变动列示如下:

项目	2007年 12月31日	本期 增加	本期 减少	2008年 12月31日	本期 增加	本期 减少	2009年 12月31日
原值							
办公设备	453,977	43,070		497,047	99,711		596,758
电子设备	1,035,027	52,390		1,087,417	325,877	331,107	1,082,187
合计	1,489,004	95,460		1,584,464	425,588		1,678,945
累计折旧							
办公设备	155,108	89,100		244,208	99,189		343,397
电子设备	544,452	158,251		702,703	168,812	314,552	556,964
合计	699,560	247,351		946,911	268,001	314,552	900,360
净值							
办公设备	298,869			252,839			377,284
电子设备	490,575			384,714			401,300
合计	789,444			637,552			778,584

(2) 报告期末, 本公司不存在闲置的固定资产, 亦不存在固定资产减值情况, 未计提固定资产减值准备。

(3) 本公司将持有的使用年限超过一年、有关的经济利益很可能流入本公司且其成本能够可靠计量的有形资产确认为固定资产, 按照实际成本计价, 采用

年限平均法分类计提折旧；企业主要固定资产为办公设备、电子设备，折旧率为19%。

(4) 2008年企业固定资产变动不大；2009年公司处置了331,106.98元的电子设备。

(5) 截止报告期末，企业不存在闲置或准备处置的固定资产；也不存在用于抵押或担保的的固定资产。

4、无形资产

无形资产及变化情况如下：

项目	2007年 12月31日	本期 增加	本期 减少	2008年 12月31日	本期 增加	本期 减少	2009年 12月31日
原值							
软件	9,480	157,000		166,480	165,600		332,080
累计摊销							
软件	4,582	24,579		29,161	37,060		66,221
账面价值							
软件	4,898	132,421		137,319	128,540		265,859

(1) 公司将拥有或者控制的没有实物形态的可辨认非货币性资产确认为无形资产，按照实际成本计价，采用平均年限法摊销，公司目前的无形资产根据收益期采用5年平均摊销；主要无形资产为外购的管理和存储软件。

(2) 截止2008年12月31日，无形资产原值较上期增加15.70万元，主要是因为2008年4月21日企业购进价值13.20万元的SiteView网络管理软件系统；截止2009年12月31日，无形资产原值较上期增加16.56万元，系2009年11月25日购买价值16.56万元的EMC存储软件所致。

(3) 截止2008年12月31日，主要无形资产基本情况如下：

单位：元

无形资产名称	原始金额	取得方式	摊销期限 (月)	剩余摊销期限 (月)
SiteView网络管理软件系统	132,000.00	外购	60.00	52.00

截止2009年12月31日，主要无形资产基本情况如下：

单位：元

无形资产名称	原始金额	取得方式	摊销期限 (月)	剩余摊销期限 (月)
EMC存储软件	165,600.00	外购	60.00	59.00

SiteView 网络管理软件系统	132,000.00	外购	60.00	40.00
-------------------	------------	----	-------	-------

截至 2009 年 12 月 31 日，公司无形资产使用状况良好，无减值迹象发生。

5、长期待摊费用

项目	2007 年 12 月 31 日	本期增加	本期减少	2008 年 12 月 31 日
专用资产	0.00	237,550.00	101,807.15	135,742.85
项目	2008 年 12 月 31 日	本期增加	本期减少	2009 年 12 月 31 日
专用资产	135,742.85	454,860.00	173,647.84	416,955.01

(1) 公司长期待摊费用的原始入账价值是为客户购买的设备费用。根据合同约定，公司上述设备包含在服务合同中，是为了履行服务而购买的必要设备，专门用于协议规定的服务，结束后无偿交给客户，是服务的成本费用构成部分，按照收入成本匹配的原则需要在服务期内(一般为 2-3 年)进行分摊；因此，从合同和业务实质上看，它不同于销售设备，也不同于出租设备，只能视为服务成本的一部分，所以，代购设备的购买价值计入长期待摊费用并作为服务成本在服务期间平均摊销。

(2) 上述设备包含在服务合同中，没有单独收费，公司按照服务期限分期确认收入。

6、资产减值准备计提情况

(1) 资产减值准备的计提方法

1.1 坏账准备的核算方法：公司采用备抵法核算应收款项的坏账

A、对于预付款项以及单项金额重大的应收账款、其他应收款，单独进行减值测试。有客观证据表明其发生了减值的，根据其未来现金流量现值低于其账面价值的差额，确认减值损失，计提坏账准备。以后如有客观证据表明价值已恢复，且客观上与确认该损失后发生的事项有关，原确认的减值损失予以转回，计入当期损益。

短期应收款项的预计未来现金流量与其现值相差很小的，在确定相关减值损失时，不对其预计未来现金流量进行折现。

B、对于单项金额非重大或经单独测试后未减值的应收账款、其他应收款，按账龄特征评估其信用风险，划分为四个组合，再按这些应收款项组合在资产负债表日余额的一定比例计算确定减值损失，计提坏账准备。坏账准备计提比例为：1 年以内 1%、1-2 年 10%、2-3 年 50%、3 年以上 100%。

C、坏账确认标准为：因债务人破产或者死亡，以其破产财产或遗产清偿后，仍然不能收回的账款；因债务人逾期未履行偿债义务且有充分证据表明不能收回的应收款项。

1.2 固定资产减值准备的计提

公司期末对固定资产逐项进行检查，由于市价持续下跌或技术陈旧、损坏、长期闲置等原因导致其预计可收回金额低于账面价值的，按单项资产预计可收回金额低于其账面价值的差额计提固定资产减值准备，并计入当期损益。

1.3 无形资产减值准备

公司年末检查各项无形资产预计给公司带来未来经济利益的能力，对预计可收回金额低于其账面价值的，按单项预计可收回金额并将其与账面价值的差额计提减值准备。

(2) 减值准备实际计提情况

项目	2009 年计提	2008 年计提
坏账准备-应收账款	17,125.14	2,305.81
坏账准备-其他应收款	3,609.40	71,189.20
固定资产减值准备	0.00	0.00
无形资产减值准备	0.00	0.00
合计	20,734.54	73,495.01

2008年及2009年固定资产、无形资产不存在减值情况，未计提资产减值准备。

七、重大债务情况

1、应付账款

(1) 按账龄分类后应付账款列示如下：

账 龄	2009 年 12 月 31 日		2008 年 12 月 31 日	
	金 额	比例 %	金 额	比例 %
1 年以内	1,357,993.10	100.00	592,569.68	100.00

(2) 截至2009年12月31日，本项目中无应付持本公司5%(含5%)以上股份股东单位及关联方的款项。

(3) 截至2009年12月31日，金额较大的应付帐款合计金额为127.61万元，占应付帐款总额的93.97%，具体明细如下：

单位名称	金 额	账 龄	性质或内容
中国电信股份有限公司北京分公司	1,046,147.19	1 年以内	托管费
北京金智信通信息技术有限公司	230,000.00	1 年以内	服务费

2、预收账款

(1) 按账龄分类后预收账款列示如下：

账 龄	2009 年 12 月 31 日		2008 年 12 月 31 日	
	金 额	比例 %	金 额	比例 %
1 年以内	2,659,494.15	99.79	2,101,634.95	92.07
1-2 年	5,479.19	0.21	176,311.57	7.72
2-3 年			3,423.50	0.15
3 年以上			1,320.00	0.06
合计	2,664,973.34	100.00	2,282,690.02	100.00

(2) 至报告期末，本项目中无预收持本公司5%(含5%)以上股份股东单位及关联方的款项。

3、应付职工薪酬

类 别	2008 年 12 月 31	本期增加	本期减少	2009 年 12 月 31 日
工资、奖金、津(补)贴	558,027.13	2,154,419.70	1,978,652.57	382,260.00
住房公积金	18,316.00	241,929.00	235,981.00	24,264.00
社会保险费	27,245.36	297,324.76	283,962.33	40,607.79
其中：养老保险	15,447.00	166,291.36	162,035.60	19,702.76
失业保险	1,158.53	8,033.10	8,487.96	703.67
医疗保险	9,503.50	112,127.40	102,368.40	19,262.50
工伤保险	772.35	6,680.57	6,849.12	603.80
生育保险	363.98	4,192.33	4,221.25	335.06
合 计	603,588.49			447,131.79

至报告期末，本公司应付职工薪酬中无属于拖欠性质的职工薪酬。

4、应交税费

税费项目	2009 年 12 月 31 日	2008 年 12 月 31 日
应交增值税		1,574.62
营业税	84,674.81	39,531.30
城市维护建设税	5,927.24	2,877.42
教育费附加	2,540.24	1,233.19
企业所得税	-102,466.94	885,945.19
个人所得税	5,144.28	9,219.78

税费项目	2009年12月31日	2008年12月31日
合计	-4,180.37	940,381.50

应交税费余额 2009 年 12 月 31 日比 2008 年 12 月 31 日相比减少约 94.46 万元，主要原因是 2009 年汇算清缴了 2008 年的所得税并预交企业所得税所致。

5、应付股利

项 目	2009年12月31日	2008年12月31日
曲宁	632,979.19	0.00
毕名武	387,954.99	0.00
合计	1,020,934.18	0.00

公司根据 2008 年 12 月 5 日的临时股东会决议,于 2009 年分配 2008 年利润 204.19 万元，上述余额为尚未支付的股利。

6、公司的担保、保证、质押、票据贴现等其他或有负债以及逾期未偿还债项情况

无。

八、股东权益情况

1、实收资本

报告年度实收资本增减变动明细如下：

股东名称	2007年 12月31日	本期增 加	本期 减少	2008年 12月31日	比例 (%)
二六三网络通信股份有限公司	1,600,000.00			1,600,000.00	40.00
曲宁	1,640,000.00			1,640,000.00	41.00
毕名武	760,000.00			760,000.00	19.00
合计	4,000,000.00			4,000,000.00	100.00

股东名称	2008年 12月31日	本期增加	本期减少	2009年 12月31日	比例 (%)
二六三网络通信股份有限公司	1,600,000.00		1,600,000.00		
曲宁	1,640,000.00	1,600,000.00		3,240,000.00	72.90

股东名称	2008年 12月31日	本期增加	本期减少	2009年 12月31日	比例 (%)
毕名武	760,000.00			760,000.00	17.10
赵永志		444,000.00		444,000.00	10.00
合计	4,000,000.00			4,444,000.00	100.00

(1) 本公司设立时注册资本为 250 万元，其中货币出资 200 万元，实物出资 50 万元。按照北京市工商局的有关规定，货币出资部分由各股东于 2005 年 7 月 8 日前存入工商局指定的银行账户；实物出资部分的产权转移已经中诚信会计师事务所有限责任公司于 2005 年 10 月 25 日出具的中诚信审字【2005】A348 号报告书验证。

上述出资已由中诚信会计师事务所有限责任公司审验，并于 2005 年 11 月 11 日出具中诚信验字【2005】B097 号验资报告。

(2) 根据 2007 年 3 月 16 日公司股东会决议及修改后章程的规定，公司新增注册资本 150 万元，并于 2007 年 4 月 27 日进行工商登记变更，本次增资已由中诚信会计师事务所有限责任公司审验，并于 2007 年 3 月 26 日出具中诚信验字【2007】B32 号验资报告。

(3) 根据 2008 年 12 月 16 日公司股东会决议及修改后章程的规定，二六三网络通信股份有限公司将其持有的本公司股权以 480 万元的价格全部转让给股东曲宁，并于 2009 年 5 月 7 日进行工商登记变更。

(4) 根据 2009 年 12 月 1 日公司股东会决议及修改后章程的规定，公司新增注册资本 44.4 万元，并于 2009 年 12 月 23 日进行工商登记变更，新增股东赵永志以现金出资 44.4 万元，其出资已由北京天圆全会计师事务所有限公司审验，并于 2009 年 12 月 15 日出具天圆全验字【2009】15 号验资报告。

2、资本公积

项 目	2007年12月31日	本期增加	本期减少	2008年12月31日
资本溢价	29,732.72			29,732.72
项 目	2008年12月31日	本期增加	本期减少	2009年12月31日
资本溢价	29,732.72	606,000.00		635,732.72

截止 2009 年 12 月 31 日，资本公积余额均为股东缴付投资款时形成的资本溢价。其中 2009 年资本溢价增加为股东赵永志出资时所形成的溢价金额，期初

余额为公司设立时原股东二六三网络通信股份有限公司以实物出资时形成的溢价金额。

3、盈余公积

项 目	2007年12月31日	本期增加	本期减少	2008年12月31日
法定盈余公积	520,210.30	240,115.47		760,325.77

项 目	2008年12月31日	本期增加	本期减少	2009年12月31日
法定盈余公积	760,325.77	263,721.59		1,024,047.36

4、未分配利润

项 目	2009年12月31日	2008年12月31日
期初未分配利润	1,653,947.01	2,588,190.66
加:本期净利润	2,637,215.91	2,401,154.71
减:提取法定盈余公积	263,721.59	240,115.47
减:对所有 者(或股东)的分配	2,041,868.37	3,095,282.89
期末未分配利润	1,985,572.96	1,653,947.01

2010年3月9日整体变更为股份有限公司,变更后公司股本总额5,500,00.00元。

九、关联方、关联方关系及关联交易

1、关联方及关联方关系

(1) 存在控制关系的关联方

关联方名称	组织机构代码	与本企业关系
曲宁		本公司之控股股东

(2) 不存在控制关系的关联方

关联方名称	与本企业的关系
毕名武	本公司股东
赵永志	本公司股东
二六三网络通信股份有限公司	本公司原股东
北京蓝海易购科贸有限公司	本公司股东之控股公司
北京蓝海阳光信息科技有限公司	本公司股东之控股公司
北京鑫汇时代国际投资咨询有限公司	本公司股东之控股公司
北京龙藏生物科技有限公司	本公司股东之参股公司

注：1、二六三网络通信股份有限公司成立于1999年12月16日，现持有北京市工商行政管理局昌平分局颁发的注册号为110000000991739的企业法人营业执照，住所：北京市昌平区城区镇超前路13号；法定代表人：李小龙；注册资本：9000万人民币；公司类型：股份有限公司；经营范围：增值电信业务；互联网信息服务；计算机信息网络国际联网经营业务；电子商务；设计和制作网络广告；利用263网站（www.263.net.cn）发布网络广告；电子技术、网络技术、计算机软件开发；销售自发开发后产品。经营期限：长期。

二六三网络原持有本公司41%股权，2009年5月，二六三网络将其所持有的本公司股权全部转让至曲宁。

2、北京蓝海阳光信息科技有限公司成立于2007年3月21日，现持有北京市工商行政管理局昌平分局颁发的注册号为110114010063758的企业法人营业执照，住所：北京市昌平区科技园区中兴路10号A103-1室，法定代表人：毕名武，注册资本：208万元，公司类型：有限责任公司，经营范围：许可经营项目：无，一般经营项目：法律、行政法规、国务院决定禁止的，不得经营；法律、行政法规、国务院决定规定应经许可的，经审批机关批准并经工商行政管理机关登记注册后方可经营；法律、行政法规、国务院决定未规定许可的，自主选择经营项目开展经营活动。经营期限：50年。

3、北京蓝海易购科贸有限公司成立于2007年11月21日，现持有北京市工商行政管理局昌平分局颁发的注册号为110114010640042的企业法人营业执照，住所：北京市昌平区科技园区中兴路10号B219室，法定代表人：崔太平，注册资本：50万元，公司类型：有限责任公司，经营范围：法律、行政法规、国务院决定禁止的，不得经营；法律、行政法规、国务院决定规定应经许可的，经审批机关批准并经工商行政管理机关登记注册后方可经营；法律、行政法规、国务院决定未规定许可的，自主选择经营项目开展经营活动。经营期限：50年。

4、北京鑫汇时代国际投资顾问有限公司成立于2008年3月5日，现持有北京市工商行政管理局东城分局颁发的注册号为110101010841320的企业法人营业执照，住所：北京市东城区方家胡同19号316房间，法定代表人：毕名武，注册资本：100万元，公司类型：有限责任公司，经营范围：投资顾问；商务咨询、信息咨询（不含中介服务）；企业管理咨询；技术开发，技术咨询，技术转让；计算机系统服务；应用软件开发；数据处理，劳务技术培训；组织文化艺术交流；会议服务。经营期限：20年。

5、北京龙藏生物科技有限公司成立于2005年7月1日，现持有北京市工商行政管理局海淀分局颁发的注册号为110108008600448的企业法人营业执照，住所：北京市海淀区远大路39号1号楼702-2室；法定代表人：郭钧；注册资本：50万元；实收资本：50万元；公司类型：有限责任公司；经营范围：法律、行政法规、国务院决定禁止的，不得经营；法律、行政法规、国务院决定规定应经许可的，经审批机关批准并经工商行政管理机关登记注册后方可经营；法律、行政法规、国务院决定未规定许可的，自主选择经营项目开展经营活动。经营期限：20年。

关联方名称	备注
北京蓝海易购科贸有限公司	毕名武持股 84.00%、曲宁 8.40%
北京蓝海阳光信息科技有限公司	毕名武持股 61.60%、曲宁 8.40%
北京鑫汇时代国际投资咨询有限公司	毕名武持股 55.00%
北京龙藏生物科技有限公司	曲宁参股 4.42%、毕名武参股 14%
二六三网络通信股份有限公司	曲宁持股 336,148 股，占比 0.37%

2、关联交易

(1) 提供劳务

本公司向关联方提供网络通讯服务，遵循一般商业条款，其定价原则与独立

第三方交易一致。

关联方名称	2009 年度		2008 年度	
	金 额	占同类交易的 比例%	金 额	占同类交易的 比例%
北京蓝海易购科贸有限公司			9,600.00	0.05
北京蓝海阳光信息科技有限公司	15,600.00	0.07		
小 计	15,600.00	0.07	9,600.00	0.05

(2) 接受劳务

本公司接受关联方提供劳务，遵循一般商业条款，其定价原则与独立第三方交易一致。

关联方名称	项 目	2009 年度		09 年度同类交 易金额	2008 年度		08 年度同类交 易金额
		金 额	占同 类交 易的 比 例 %		金 额	占 同 类 交 易 的 比 例 %	
二六三网络	机柜及宽带	923,403.34	8.87	10,412,791.72	1,181,415.00	11.11	10,634,996.48

具体数量、单价及未结算余额：

公司 名称	合同 编号	内容	数量及单价	年度	交易额	未结算余额
二六 三网 络	ZC-263-001	租 用 263 机 柜 及 带宽	1、一个机柜：基本月租 2300 元/月/ 机柜； 2、100M 带宽月租：32000 元/月； 3、当月带宽峰值 \geq 150M，送 30M 带宽， 即：若当月带宽峰值 180M，则按照 150M 结算； 4、当月带宽峰值 $<$ 150M，按实际峰值 计算。	2009	923,403.34	-
二六 三网 络	ZC-263	租 用 263 机 柜 及 带宽	1、一个机柜：基本月租 2300 元/月/ 机柜； 2、100M 带宽月租：35000 元/月；	2008	1,181,415.00	100,000

股份公司成立前，公司没有建立完善的关联方交易管理制度，但报告期内公司与关联方及非关联方的交易均执行了必要的内部审批程序。

(3) 关联方往来款项余额

关联方名称及项目	2009年12月31日	2008年12月31日
预收账款		
北京蓝海易购科贸有限公司	1,990.00	5,590.00
二六三网络通信股份有限公司		30,000.00
应收账款		
北京龙藏生物科技有限公司		1,600.00
预付账款		
二六三网络通信股份有限公司	10,000.00	10,000.00
应付账款		
二六三网络通信股份有限公司		100,000.00
应付股利		
曲宁	632,979.19	
毕名武	387,954.99	

(4) 关联方往来款项明细如下:

关联方名称及项目	2008年12月31日	借方发生额	贷方发生额	2009年12月31日
预收账款				
北京蓝海易购科贸有限公司	5,590.00	15,600.00	12,000.00	1,990.00
二六三网络通信股份有限公司	30,000.00	30,000.00		
应收账款				
北京龙藏生物科技有限公司	1,600.00		1,600.00	
预付账款				
二六三网络通信股份有限公司	10,000.00			10,000.00
应付账款				
二六三网络通信股份有限公司	100,000.00	988,683.34	888,683.34	
应付股利				
曲宁		204,186.84	837,166.03	632,979.19
毕名武			387,954.99	387,954.99

关联方名称及项目	2007年12月31日	借方发生额	贷方发生额	2008年12月31日
预收账款				
北京蓝海易购科贸有限公司	5,590.00	9,600.00	9,600.00	5,590.00

关联方名称及项目	2007年12月31日	借方发生额	贷方发生额	2008年12月31日
二六三网络通信股份有限公司	30,000.00			30,000.00
应收账款				
北京龙藏生物科技有限公司	1,600.00			1,600.00
预付账款				
二六三网络通信股份有限公司	10,000.00			10,000.00
应付账款				
二六三网络通信股份有限公司	379,571.00	1,410,086	1,130,515	100,000.00
应付股利				
曲宁				
毕名武				

十、提请投资者关注的财务报表附注中的期后事项、或有事项及其他重要事项

1、或有事项

截至2009年12月31日止，本公司无应在本附注中披露的或有事项。

2、资产负债表日后事项

截至2009年12月31日止，本公司无应在本附注中披露的资产负债表日后事项。

3、其他重要事项

截至2009年12月31日止，本公司无应在本附注中披露的其他重要事项。

4、正在实施和待履行的重大合同

(1) 正在实施和待履行的重大收入合同情况

序号	合同编号	客户名称	内容	合同总价	合同开始日期	合同结束日期
1	BJ-0906-077	公安部消防产品合格评定中心	电信服务	633,000.00	2009-6-19	2010-6-18
2	BJ-0908-154	中国银河证券股份有限公司	电信服务	708,000.00	2009-9-1	2010-8-31
3	BJ-TS-002	北京网联光通技术有限公司	电信服务	1,440,000.00	2009-9-15	2010-9-14

序号	合同编号	客户名称	内容	合同总价	合同开始日期	合同结束日期
4	BJ-0911-199	佳能(中国)有限公司	电信服务	636,677.40	2009-11-1	2010-10-30
5	BJ-0912-214	安信证券股份有限公司	电信服务	796,015.00	2009-12-1	2010-11-30
6	BJ-0903-026-1	北京当当网信息技术有限公司	电信服务	528,000.00	2010-2-1	2010-1-31
7	BJ-1001-020	北京理工大学	电信服务	552,000.00	2010-1-20	2011-1-19
8	BJ-1001-022	北京创新乐知广告有限公司	电信服务	1,800,000.00	2010-1-9	2012-1-8

(2) 正在实施和待履行的重大支出合同情况

序号	合同编号	客户名称	服务内容	总服务额	开始日期	结束日期
1	ZC-DX044	中国电信股份有限公司北京分公司	带宽、机柜、IP 地址	1,680,000.00	2009-8-5	2010-8-4
2	ZC-DX049	中国电信股份有限公司北京分公司	机柜、IP 地址	288,000.00	2009-10-28	2010-10-27
3	ZCSD-CDS201001-002	中国电信股份有限公司北京分公司	独享带宽	298,800.00	2010-1-15	2011-1-14
	ZCSD-CDS201001-002	中国电信股份有限公司北京分公司	机柜、IP 地址		2010-1-15	2011-1-14

十一、股利分配政策和近两年分配情况

1、股利分配的一般政策

公司缴纳所得税后的利润按下列顺序分配：

- (1) 弥补以前年度亏损；
- (2) 提取法定公积金 10%；
- (3) 提取任意盈余公积（提取比例由股东大会决定）；
- (4) 分配股利（依据公司章程，由股东大会决定分配方案）。

2、具体分配政策

(1) 公司法定公积金累计额为公司注册资本的 50% 以上的，可以不再提取。
提取法定公积金后，是否提取任意公积金由股东大会决定。公司不在弥补亏损和

提取法定公积金之前向股东分配利润；

(2) 股东大会决议将公积金转为股本时，按股东原有股份比例派送新股。但法定公积金转为股本时，所留存的该项公积金不得少于注册资本的 25%；

(3) 公司股东大会对利润分配方案作出决议后，公司董事会须在股东大会召开后两个月内完成股利（或股份）的派发事项；

(4) 公司可以采取现金或者股票方式分配股利。

3、公司近二年的股利分配情况

年度	分配情况	备注
2008	分配 2007 年度利润 3,095,282.89 元	按股权比例分配
2009	分配 2008 年度利润 2,041,868.37 元	按股权比例分配

十二、公司控股子公司或纳入合并报表的其他企业的基本情况

公司无控股子公司或纳入合并报表的其他企业。

十三、管理层对公司近两年财务状况、经营成果和现金流量的分析

(一) 财务状况分析

1、资产分析

报告期内，公司资产构成情况如下：

项目	2009 年 12 月 31 日			2008 年 12 月 31 日	
	金额	占总资产 比重	增长	金额	占总资产比重
货币资金	8,029,928	58.62%	104.54%	3,925,813	35.99%
应收账款	3,419,388	24.96%	182.00%	1,212,550	11.12%
预付款项	60,831	0.44%	13.13%	53,769	0.49%
其他应收款	717,300	5.24%	-85.05%	4,796,969	43.98%
流动资产合计	12,227,447	89.26%	22.41%	9,989,101	91.57%
固定资产	778,584	5.68%	22.12%	637,552	5.84%
无形资产	265,859	1.94%	93.61%	137,319	1.26%
长期待摊费用	416,955	3.04%	207.17%	135,743	1.24%
递延所得税资产	10,193	0.07%	18.00%	8,638	0.08%
非流动资产合计	1,471,591	10.74%	60.09%	919,252	8.43%
合计	13,699,038	100.00%	25.58%	10,908,354	100.00%

2009 年 12 月 31 日、2008 年 12 月 31 日资产总额分别为 1369.90 万元、1090.84 万元，2009 年 12 月 31 日比 2008 年增加 279.06 万元，增幅为 25.58%，资产总

额增长的主要原因为：1) 2009 年净利润增加导致资产规模扩大；2) 由于投资者对公司未来看好，本年度新增注册资本 44 万元导致资产规模有所增加。

本公司为电信服务企业，有“轻资产”的特性，公司主要资产是流动资产，2009 年 12 月 31 日流动资产占比为 89.26%，主要构成为货币资金、应收账款、其他应收款等，资产流动性较好。

1.1 货币资金

2009 年 12 月 31 日、2008 年 12 月 31 日货币资金余额分别为 802.99 万元、392.58 万元，2009 年较 2008 年增加 410.41 万元，增幅为 104.54%，增加的主要原因为 2009 年收回非关联方借款 400 万元以及经营活动净现金流增加等。

1.2 应收帐款

公司应收账款 2009 年 12 月 31 日余额为 345.39 万元，较 2008 年 12 月 31 日余额 123.00 万元增加 222.39 万元，增幅为 180.82%。增加的主要原因是：1) 信用政策调整：随着优质客户的增加，公司适当放宽了信用政策，延长了付款期限；2) 收入确认与收款期不一致：2009 年四季度新签了多个大额服务合同，公司按照服务时间确认收入，但合同约定定期收款，由于收入确认和收款期的一致导致了应收账款增加。

由于主要客户均为行业内知名企业，如佳能（中国）有限公司、中国移动通信集团北京有限公司、中国电信股份有限公司北京分公司等，客户信誉度较好，应收帐款风险较小。

1.3 其他应收款

2009 年 12 月 31 日、2008 年 12 月 31 日其他应收款余额分别为 81.87 万元、489.47 万元，2009 年 12 月 31 日比 2008 年减少 407.60 万元，减少了 83.27%，主要原因为 2009 年收回非关联方借款 400 万元。

2009 年 12 月 31 日其他应收款主要构成为：往来借款 50 万元，租车押金 20 万元。

1.4 固定资产

公司固定资产主要为办公设备以及电子设备。

2009年12月31日、2008年12月31日固定资产原值分别为167.89万元、158.45万元，净值分别为77.86万元、63.76万元。报告期内公司经营稳定，固定资产增

幅较小。

1.5 无形资产

2007年12月31日、2008年12月31日、2009年12月31日无形资产原值分别为0.95万元、16.65万元、33.21万元。2008年及2009年增加主要是购买软件支出。

1.6 长期待摊费用

长期待摊费用主要构成为代客户购买的设备。根据服务合同约定，公司代客户购买设备，服务期满后无偿转交客户，因此，公司将此等设备列入长期待摊费用，并在服务期限内摊销完毕。报告期内变化情况如下：

项目	2007年12月31日	本期增加	本期减少	2008年12月31日
专用资产	0.00	237,550.00	101,807.15	135,742.85

项目	2008年12月31日	本期增加	本期减少	2009年12月31日
专用资产	135,742.85	454,860.00	173,647.84	416,955.01

增加的原因为代客户购买设备，减少的原因为按照服务期限摊销。

2、负债分析

截至2009年12月31日，公司的负债全部为流动负债，构成如下：

项目	2009年12月31日			2008年12月31日	
	金额	占总负债比重	增长	金额	占总负债比重
应付账款	1,357,993	24.21%	129.17%	592,570	13.27%
预收账款	2,664,973	47.51%	16.75%	2,282,690	51.13%
应付职工薪酬	447,132	7.97%	-25.92%	603,588	13.52%
应交税费	-4,180	-0.07%	-100.44%	940,382	21.06%
应付股利	1,020,934	18.20%		0	0.00%
其他应付款	122,832	2.19%	172.24%	45,119	1.01%
合计	5,609,684	100.00%	25.66%	4,464,348	100.00%

2009年12月31日、2008年12月31日负债总额分别为560.97万元、446.43万元，2009年比2008年增长25.66%，增长的主要原因是2009年分配股利形成应付股利102.09万元以及应付款有所增加。

公司流动负债主要为应付账款、预收账款等；扣除预收账款后，实际的经营性应付款比较少，偿债压力较小。

2.1 应付账款

本公司应付账款主要是应付供应商款项。2009年12月31日、2008年12

月 31 日分别为 135.80 万元、59.26 万元。2009 年增长的主要原因是：随着公司经营规模的增加，四季度增加了资源采购量，期末应付账款也相应增加。

截至 2009 年 12 月 31 日，金额较大的应付帐款合计金额为 127.61 万元，占应付帐款总额的 93.97%，具体明细如下：

单位名称	金额	账龄	性质或内容
中国电信股份有限公司北京分公司	1,046,147.19	1 年以内	托管费
北京金智信通信息技术有限公司	230,000.00	1 年以内	服务费
合计	1,276,147.19		

2.2 预收账款

公司预收账款主要为预收客户的款项。2009 年 12 月 31 日、2008 年 12 月 31 日分别为 266.50 万元、228.27 万元，2009 年较 2008 年增加 38.23 万元，主要是新增客户而带来的预收款增加。

2.3 应付职工薪酬

公司应付职工薪酬 2009 年 12 月 31 日、2008 年 12 月 31 日分别为 44.71 万元、60.36 万元，2009 年较 2008 年减少 15.65 万元，主要是因为 2009 年采用年薪制，工资均匀发放，年末计提奖金同比有所下降。

2.4 应付股利

2009 年 12 月 31 日应付股利分别为 102.09 万元，系 2009 年度利润分配尚未支付所致。

(二) 盈利能力分析

报告期内收入及利润情况如下：

项目	2009 年度		2008 年度
	金额	增长	
主营业务收入	21,605,848.35	1.50%	21,287,128.68
主营营业成本	10,517,489.72	-3.13%	10,857,036.48
营业毛利	11,088,358.63	6.31%	10,430,092.20
费用合计	8,456,856.23	18.30%	7,148,504.43
营业利润	2,631,502.40	-19.81%	3,281,587.77
利润总额	2,867,183.09	-12.63%	3,281,587.77
所得税费用	229,967.18	-73.88%	880,433.06
净利润	2,637,215.91	9.83%	2,401,154.71

1、营业收入

本公司的主营业务为通信服务,包括电信基础服务和增值服务以及电讯设备销售等;具体的营业收入构成列示如下:

服务项目	2009 年度			2008 年度	
	营业收入	收入构成	增长	营业收入	收入构成
通信服务	21,479,052	99.41%	1.90%	21,077,886	99.02%
设备销售	126,796	0.59%	-39.40%	209,242	0.98%
合计	21,605,848	100.00%	1.50%	21,287,129	100.00%

从上表可以看出,报告期内公司收入构成比较稳定,通信服务收入占比超过 99%,是公司的主要收入来源;公司营业收入增长主要取决于通信服务收入的增长。

2009 年度、2008 年度营业收入分别为 2,160.58 万元、2,128.71 万元,2009 年比 2008 年小幅增长 1.5%。增幅较小的主要原因是:1、金融危机导致市场增长放缓。2、由于 2009 年的行业整顿,公司适当的进行了销售策略调整,收缩了小客户目标市场的推广,这也带来收入增长的短期放缓。

为进一步促进销售,公司未来两年将采取完善运营平台,加快产品创新等措施,具体包括:扩大机房的规模以满足客户不断增长的需求,改善宽带质量以进一步提升服务质量,采用优化云计算化的虚拟机平台提高平台的稳定性和安全性;设立分支机构,拓展北京地区以外的业务等。

2、主营业务成本及毛利

报告期主营业务成本及毛利情况如下:

项目	2009 年度		2008 年度
	金额	增长	
主营业务收入	21,605,848.35	1.50%	21,287,128.68
主营业务成本	10,517,489.72	-3.13%	10,857,036.48
营业毛利	11,088,358.63	6.31%	10,430,092.20

服务项目	2009 年度			2008 年度		
	营业收入	营业成本	毛利率	营业收入	营业成本	毛利率
通信服务	21,479,052	10,412,792	51.52%	21,077,886	10,634,996	49.54%
设备销售	126,796	104,698	17.43%	209,242	222,040	-6.12%
合计	21,605,848	10,517,490	51.32%	21,287,129	10,857,036	49.00%

公司主营业务成本构成主要为机架、带宽、专线的租赁费等。随着互联网的

高速发展以及竞争的加剧，带宽租赁费用一直呈下降趋势，因此，本年度单位成本较上年有所下降，在总收入增长1.5%的情况下，总成本较反而下降3.13%。

2009年度通信服务毛利率为51.52%，2008年度毛利率为49.54%；2009年较2008年增长1.98%，毛利率上升的主要原因是成本下降。

由于毛利率的提高以及收入的增长，公司2009年营业毛利较2008年增长6.31%，反映了公司获利能力在不断提高。

3、营业税金及附加

公司营业税金及附加为营业税和城建税及教育费附加。随着公司营业收入的变动，营业税金及附加的金额也相应变动。

4、期间费用

报告期内，费用构成情况如下：

项目	2009 年度		2008 年度
	金额	增长	
营业费用	166,659.80	-27.37%	229,453.20
管理费用	7,573,440.89	22.00%	6,207,794.08
财务费用	(13,168.10)	-77.55%	(58,645.05)
合计	7,726,932.59	21.14%	6,378,602.23

2009年三项费用比2008年增长21.14%，其中管理费用增长22%，明显高于收入增长幅度，主要原因是：为了确保长期发展，公司2009年改善了办公环境，办公费用支出相应增加，同时，公司交通费用、员工培训费用也有相应增长。

5、所得税费用

公司2009年度所得税费用为23.00万元，2008年度为88.04万元；所得税大幅下降的主要原因是：由于2008年未能按规定重新认定为高新技术企业，2008年未能享受所得税优惠，公司所得税税率为25%；2009年6月12日，公司重新认定为高新技术企业，因此，2009年度继续执行减半的企业所得税优惠税率7.5%。

（三）主要财务指标分析

报告期内，主要财务指标及分析情况如下：

项 目	2009 年	2008 年
每股收益（元）	0.66	0.60
毛利率	51.32%	49.00%
主营业务利润率	12.18%	15.42%
净资产收益率	42.32%	39.90%
扣除非经常性损益后的净资产收益率	38.82%	39.90%
资产负债率	40.95%	40.93%
流动比率	2.18	2.24
速动比率	2.18	2.24
应收账款周转率（次）	9.23	18.43
存货周转率（次）	-	-
每股净资产（元）	1.82	1.61
每股经营性现金流量（元）	1.15	-0.38

1、偿债能力分析

公司报告期内负债和资产保持了同比例增长，2009年12月31日、2008年12月31日资产负债率分别为40.95%、40.93%，两年基本一致，资产负债率处于较低水平。

2009年12月31日、2008年12月31日流动比率分别为2.18、2.24，均超过2，反映了公司短期偿债能力较强。2009年12月31日公司资产构成中，货币资金为803万元，占总资产的58.62%，应收账款341.94万元，占总资产的24.96%，而负债总额为560.97万元，高流动性的资产完全能够覆盖公司债务，公司偿债能力强。

公司没有存货以及其他非速动资产，因此，速动比率和流动比率一致，也进一步反映了公司流动资产的变现能力强。

2、营运能力分析

公司2009年、2008年应收账款周转率分别为9.23、18.43，高于一般公司平均水平，说明公司应收帐款周转较快。2009年的周转率较2008年有大幅下降，主要原因是：1) 随着优质客户的增加，公司适当放宽了信用政策；2) 跨期合同增加导致收入确认与回款有差异，应收款也相应增加。由于优质客户实力较强，合同金额大，单位收入的服务成本相对较低，因此，尽管回款稍慢，但利润较高，回款风险较小。

3、获利能力分析

公司2008年、2009年毛利率分别为49.00%、51.32%，2009年较2008年提高2.32%。毛利率与同类型公司相比具有一定优势，如上海网宿科技股份有限公司2009年1-6月年综合毛利为35.54%，IDC服务毛利率为26.60%，而公司毛利率超过50%，说明公司获利能力较强，具有一定的核心竞争力。

随着公司服务质量进一步的提高、优质客户的增加以及营业成本的下降，公司有望在未来依然保持较高的毛利率。

（四）现金流量分析

项目	2009 年度	2008 年度
经营活动产生的现金流量净额	5,119,796.65	-1,520,845.54
投资活动产生的现金流量净额	-1,044,748.00	-490,010.00
筹资活动产生的现金流量净额	29,065.81	-3,095,282.89

1、经营活动

2009 年度经营活动产生的现金流量净额为 511.98 万元，主要为收回往来款 400 万元以及本年度盈利带来的现金流量增加；2008 年度经营活动产生的现金流量净额为-152.08 万元，主要为支付往来款 543.05 万元以及盈利带来的现金流量增加所致。

2、投资活动

2009 年度投资活动产生的现金流量净额为-104.47 万元，主要为购买电子及办公设备支出 42.56 万元、购买无形资产 16.56 万元、代客户购买设备 45.49 万元；2008 年度投资活动产生的现金流量净额为-49.00 万元，主要为购买电子及办公设备 9.55 万元、购买无形资产 15.70 万元、代客户购买设备 23.76 万元。

3、筹资活动

2009 年度筹资活动产生的现金流量净额为 2.91 万元，主要为本年度吸收投资 105 万元，同时支付股利 102.09 万元所致；2008 年度筹资活动产生的现金流量净额为-309.53 万元，主要原因为支付股利。

十四、最近二年更换会计师事务所情况

公司聘请了北京永拓会计师事务所有限责任公司对本公司 2009 年 12 月 31

日、2008年12月31日的资产负债表，2009年度、2008年度的利润表、股东权益变动表和现金流量表以及财务报表附注进行了审计，并出具了京永审字[2010]14002号标准无保留意见的审计报告。

公司2008年原始财务报告的审计机构为北京兴华会计师事务所有限责任公司，2009年原始审计机构为北京兴华会计师事务所有限责任公司，由于拟申请在代办股份转让系统挂牌进行股份报价转让，因此，公司聘请了具有证券业务资格的北京永拓会计师事务所作为本次申报报表的审计机构，除此以外，没有其他会计师事务所变更情况。

备查文件目录

- 一、公司章程
- 二、审计报告
- 三、法律意见书
- 四、公司董事会、股东大会有关股份报价转让的决议及股东大会授权董事会处理有关事宜的决议
- 五、北京市政府确认公司属于股份报价转让试点企业的函
- 六、公司企业法人营业执照
- 七、公司与中信证券股份有限公司签订的推荐挂牌报价转让协议

(本页无正文，为北京首都在线科技股份有限公司股份报价转让说明书之签署页)

全体董事：

曲宁

杨宇

毕名武

索权

赵永志

全体监事：

尤嘉

周东波

史东辰

全体高级管理人员：

曲宁

赵永志

杨宇

许薇

